



VOLVO S60

QUICK GUIDE

WEB EDITION



BIENVENUE DANS VOTRE NOUVELLE VOLVO !

Apprendre à connaître sa nouvelle voiture est une expérience passionnante.

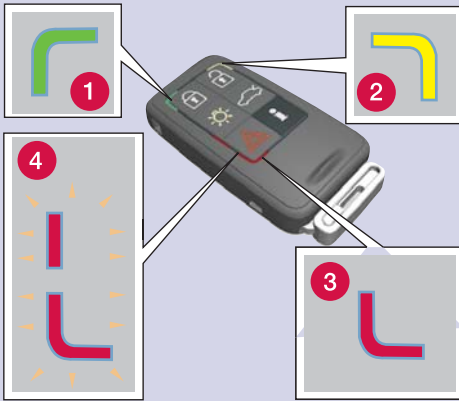
Parcourez ce Quick Guide pour

Seul le manuel de conduite et d'entretien comprend l'ensemble des textes d'avertissement ainsi que les informations détaillées importantes. Cet carnet n'en contient qu'une sélection.

En outre, le manuel de conduite et d'entretien comporte les informations les plus récentes.

Les options sont marquées d'un astérisque (*).

Sur le site www.volvocars.com, vous trouverez de plus amples informations concernant votre voiture.



VPC*

- 1 Signal vert : la voiture est verrouillée.
- 2 Signal jaune : la voiture est déverrouillée.
- 3 Signal rouge : l'alarme s'est déclenchée.
- 4 Signaux rouges clignotant en alternance : alarme déclenchée depuis moins de 5 minutes.

- Verrouille les portières et le hayon et active l'alarme*.
- Déverrouille les portes^A et le hayon. Désactive également l'alarme antivol.
- Déverrouille le hayon - une double pression ouvre le coffre de quelques centimètres.
- Éclairage d'approche Allume les lampes des rétroviseurs extérieurs*, les clignotants et les feux de stationnement, l'éclairage de plaque d'immatriculation, le plafonnier et l'éclairage au plancher.
- Fonction panique. Maintenu enfoncé pendant environ 3 secondes en cas d'urgence, afin de déclencher l'alarme.
- Les informations concernant la voitures peuvent être reçues dans un rayon de 100 m.

– Appuyez sur le bouton et patientez 7 secondes.

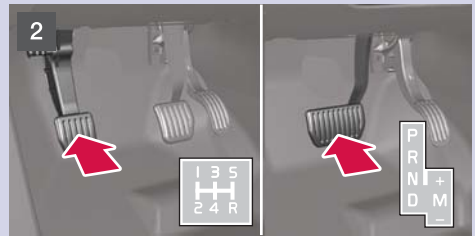
Une pression sur le bouton alors que vous êtes hors de portée fera apparaître le statut le plus récent mémorisé.

^A Si les portes/le hayon n'ont pas été ouverts dans les 2 minutes qui suivent le déverrouillage, ils se verrouillent automatiquement.

DÉMARRER LE MOTEUR



– Placez la télécommande dans le commutateur d'allumage et enfoncez-la jusqu'à la butée.



– Enfoncez la pédale d'embrayage ou de frein.



– Appuyez brièvement sur le bouton et le moteur démarre.

NOTE

Après un démarrage à froid, le régime de ralenti est rapide quelle que soit la température extérieure. Le régime rapide de ralenti temporaire est une partie du système d'épuration des gaz d'échappement de Volvo.

Le démarrage à froid des moteurs diesel est légèrement retardé car les chambres de combustion doivent être préchauffées.

COUPEZ LE MOTEUR ET RETIREZ LA TÉLÉCOMMANDE



1. Appuyez brièvement sur le bouton et le moteur s'arrête.
2. Retirez la télécommande du commutateur d'allumage.

BLIS - BLIND SPOT INFORMATION SYSTEM*



L'allumage du témoin BLIS alors qu'il n'y a aucun véhicule dans l'angle mort peut être causé par des réflexions sur la chaussée mouillée ou les rayons bas du soleil dans la caméra.

En cas de panne du système, l'écran affiche le message **BLIS angle mort Répar demandée**.

POSITIONS DE CLÉ



Pour obtenir les positions de clé suivantes sans démarrer le moteur, n'enfoncez **pas** la pédale de frein/embrayage.

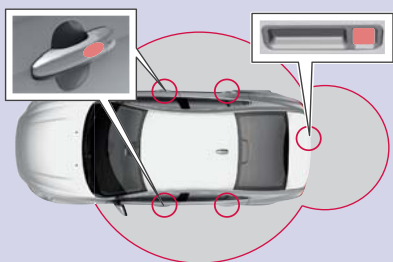


Position Fonctions actives

- Télécommande non enfouée - Système audio et éclairage d'habitacle.
- 0 Télécommande enfouée - Éclairage des instruments/de la montre, verrouillage du volant déverrouillé.
- I Télécommande enfouée et courte pression sur **START** - Toit ouvrant*, lève-vitres, ventilateur, ECC, essuie-glaces, prises 12 V, RTI*.

Pour sortir de la position 0/I de clé et arrêter tous les systèmes consommateurs d'électricité, retirez la clé du commutateur d'allumage.

SYSTÈME DE CLÉ KEYLESS*



La clé peut rester constamment dans votre poche par exemple.

VERROUILLER ET ACTIVER L'ALARME DE LA VOITURE

- Actionnez la partie arrière de l'une des poignées extérieures de portière (voir illustration) ou appuyez légèrement sur le plus petit des deux boutons en caoutchouc du coffre à bagages.

DÉVERROUILLER ET DÉSACTIVER L'ALARME

- Empoignez une poignée de portière et ouvrez la portière normalement (un gant peut gêner la fonction) ou appuyez légèrement sur le plus gros des deux boutons en caoutchouc du coffre à bagages.

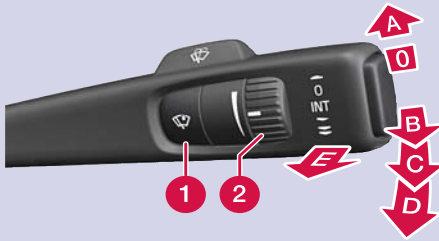
DÉMARRER LE MOTEUR

- Enfoncez la pédale de frein/embrayage et appuyez brièvement sur le bouton **START/STOP**.

ARRÊTER LE MOTEUR

- Appuyez brièvement sur le bouton **START/STOP**.

Consultez la section « Serrures et alarme » du manuel de conduite et d'entretien pour plus d'informations.



- 1 Capteur de pluie Marche/Arrêt, avec le levier en position 0.
- 2 Permet de régler la sensibilité du capteur ou l'intervalle de temps.

- A Balayage simple
 - O Arrêt
 - B Balayage intermittent, voir aussi (2)
 - C Balayage normal
 - D Balayage rapide
 - E Lave-glace (pare-brise) et lave-phares
- Allumé lorsque le capteur de pluie est activé

SYSTÈME AUDIO



- 1 Tournez pour régler le volume sonore.
- 2 Marche/arrêt.
- 3 Touche de sélection **AM, FM1, FM2, DAB1*, DAB2***.
- 4 Touche de sélection **DISC, USB*, iPod****, **AUX^A, Media BT*, Tv***.

RADIO

- 6 Tournez pour choisir la station.
Pour **FM1/FM2**, une liste des stations aux signaux les plus forts est automatiquement générée et affichée.
- 7 Recherchez une station avec les flèches gauche/droite.
Sauvegardez la station voulue en tenant une des touches chiffrées **0-9** enfoncée jusqu'à ce que l'écran confirme la sauvegarde.

- 8 Enfoncez pour sélectionner le réglage sonore, par ex. **Grave, Aigu** ou **Surround*** – Tournez **TUNE (6)** pour effectuer le réglage.

Lecteur CD-/DVD*

- 5 Appuyez pour éjecter le disque.
- 6 Tournez pour changer de piste CD.
- 7 Changez de piste avec les flèches gauche/droite.

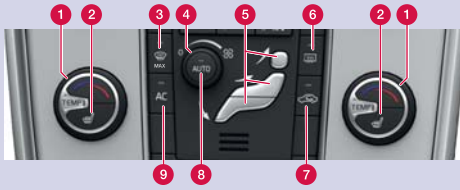
Il est possible de connecter un iPod^B ou un lecteur MP3 au système audio grâce aux connexions AUX et USB de la console centrale. Une iPod^B branché à la connexion USB sera également chargé.

SYSTÈME DE RADIO DAB*

Le système d'émission numérique Digital Audio Broadcasting offre une radio de haute qualité avec encore plus de stations.

^A Entrée AUX pour un lecteur MP3 par exemple (dont le son est le meilleur lorsque le réglage du volume est moyen). Le volume de la source audio AUX est réglé à l'aide de **TUNE (6)**.

^B La marque iPod[®] est la propriété de Apple Computer Inc.



RÉGLAGE AUTOMATIQUE

En position **AUTO**, le système ECC gère toutes les fonctions automatiquement pour un plus grand confort de conduite et une qualité d'air optimale.

- 1 Tournez pour régler individuellement la température des côtés gauche et droit de l'habitacle. L'écran indique la température sélectionnée.
- 8 Appuyez pour une régulation automatique de la température et des autres fonctions.

RÉGLAGE MANUEL

- 2 Chauffage électrique siège gauche/droit
- 3 Dégivrage maxi. Oriente le flux d'air maximal vers le pare-brise et les vitres latérales.
- 4 Tournez pour modifier la vitesse du ventilateur.
- 5 Distribution de l'air.
- 6 Marche/arrêt du chauffage électrique de lunette arrière et des rétroviseurs latéraux.
- 7 Recirculation.
- 9 **AC** - Climatisation Marche/Arrêt. Refroidit l'habitacle et désembue les vitres.

COMPARTIMENTS DE RANGEMENT, PRISE 12 V ET AUX/USB*



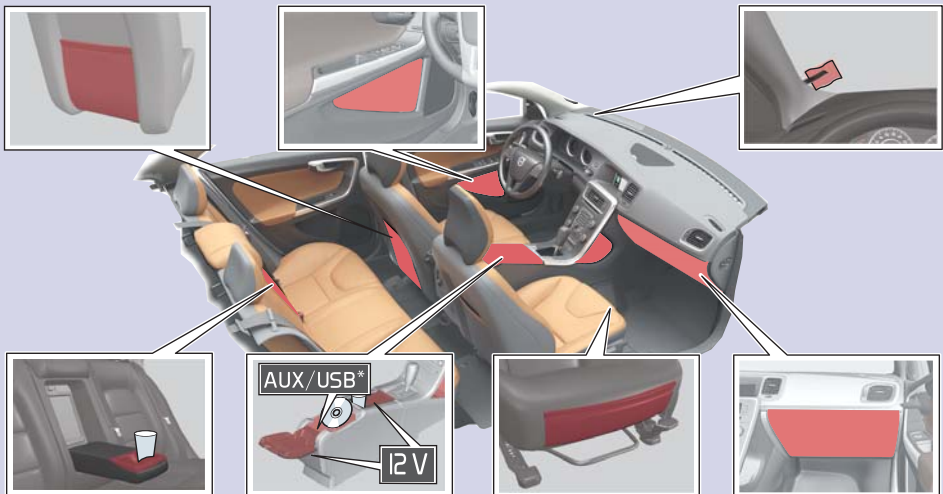
Les prises 12 V de l'habitacle fonctionnent en positions de contact **0** ou **I**. La prise 12 V* du compartiment à bagages est toujours active.

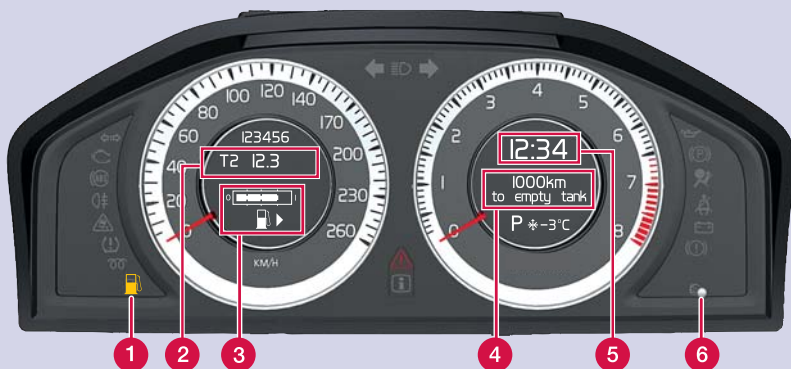
Grâce à l'entrée AUX/USB*, le système audio de la voiture peut par exemple lire de la musique à partir d'un lecteur MP3.



IMPORTANT

Moteur éteint, l'utilisation de la prise 12 V dans le compartiment à bagages peut décharger la batterie.





- 1 Niveau de carburant bas. Lorsque le témoin s'allume, faites le plein au plus vite.
- 2 T1 et T2 - compteurs kilométriques indépendants toujours activés.
- 3 Jauge de carburant. La flèche du symbole indique le côté où se trouve la trappe de réservoir.
- 4 Écran ordinateur de bord. Sélectionnez la fonction avec (8).
- 5 Montre. Ajustez avec (6).
- 6 Tournez jusqu'en butée et maintenez pour régler l'horloge. Une courte pression permet d'alternier entre T1 et T2. Une longue pression permet d'initialiser le compteur affiché.
- 7 Appuyez pour afficher/masquer le message.
- 8 Tournez pour afficher les options de l'ordinateur de bord.

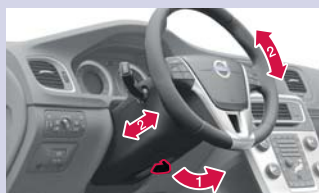


- 9 Une courte pression initialise la fonction actuelle de l'ordinateur de bord. Une pression longue initialise toutes les fonctions de l'ordinateur de bord.

i NOTE

L'indication à l'écran de la fonction ---- km autonomie est une estimation basée sur les conditions de conduite antérieures.

RÉGLER LE VOLANT



! AVERTISSEMENT

Réglez le volant avant de prendre la route, jamais pendant la conduite.

1. Déverrouillez le verrouillage.
2. Ajustez.

BLUETOOTH



1. Rendez le téléphone mobile "détectable".
2. Maintenez le bouton **TEL** du système audio enfoncé.
3. Sélectionnez **Ajouter téléphone** sur l'écran du système audio.
4. Sélectionnez le téléphone à connecter.
5. Saisissez les chiffres qui apparaissent sur l'écran du système audio en utilisant le clavier du téléphone.



CITY SAFETY™ ET SYSTÈME D'ANTICIPATION DE COLLISION AVEC FREINAGE AUTOMATIQUE*

City Safety™ est une fonction qui aide le conducteur à éviter une collision dans les embouteillages par exemple, lorsque la succession des accélérations et ralentissements combinée à l'inattention peuvent entraîner un incident.

Cette fonction est active à des vitesses allant jusqu'à 30 km/h et aide le conducteur en surveillant le véhicule qui précède à l'aide d'un capteur laser monté dans la partie supérieure du pare-brise.

City Safety™ peut aider à éviter une collision si la différence de vitesse entre votre véhicule et celui qui précède est inférieure à 15 km/h.

Si la différence de vitesse est plus élevée, la collision ne pourra pas être évitée mais la vitesse au moment de la collision pourra être réduite. City Safety™ est conçu pour être activé aussi tard que possible pour éviter toute intervention inutile.



AVERTISSEMENT

Le conducteur est toujours responsable du comportement du véhicule et du maintien d'une distance de sécurité adaptée à la vitesse.

City Safety™ est un système d'assistance au conducteur qui ne doit jamais remplacer l'attention de celui-ci sur la circulation ni sa responsabilité à conduire la voiture en toute sécurité.

Les systèmes City Safety et d'anticipation de collision avec freinage automatique ne doivent jamais faire office de freins de route. Ces fonctions ne fonctionnent pas dans toutes les conditions de circulation, de luminosité, sonores, météorologiques ou de chaussée ; elles ne peuvent détecter que les piétons à la structure corporelle bien dessinée et faisant plus de 80 cm. L'avertissement et le freinage automatique en cas de risque de collision avec un piéton sont désactivés à plus de 80 km/h.

RÉGULATEUR ADAPTATIF DE VITESSE ET DE DISTANCE ACC*

N'utilisez pas le régulateur de vitesse adaptatif par exemple en ville, en cas de circulation dense, aux intersections, en cas de verglas, lorsque la chaussée est recouverte de beaucoup d'eau ou de neige fondue, en cas de fortes pluies/chutes de neige, lorsque la visibilité est réduite, lorsque la route est sinueuse ou sur les voies d'accès et de sortie.

Consultez la section « Confort et plaisir de conduire » du manuel de conduite et d'entretien pour plus d'informations concernant ces fonctions.

EBA - AIDE AU FREINAGE D'URGENCE (EMERGENCY BRAKE ASSIST)



L'aide au freinage d'urgence contribue à augmenter la force de freinage et donc à réduire la distance de freinage. Le système EBA est activé lorsque le conducteur freine brusquement. Lorsque la fonction EBA est activée, la pédale de frein s'enfoncé légèrement plus loin que d'habitude.

- Enfoncez (et maintenez) la pédale de frein aussi longtemps que cela est nécessaire. Tout freinage est interrompu lorsque la pédale de frein est relâchée.

ENTRETIEN DE LA VOITURE



Le lavage à la main ménage la peinture plus qu'un lavage en station automatique. La peinture est aussi plus fragile lorsqu'elle est neuve. Il est donc recommandé de laver la voiture à la main pendant les premiers mois.

Utilisez de l'eau propre et une éponge. Pensez que la saleté et le gravier peuvent endommager la peinture.

COMMANDES D'ÉCLAIRAGE



- A** Appel de phares
- B** Passage feux de route/croisement et éclairage d'accompagnement
- Éclairage des écrans et des instruments
- Feu antibrouillard arrière, le feu ne s'allume que du côté conducteur
- 0** Feux de croisement automatiques. Les appels de phares sont disponibles mais les feux de route ne peuvent pas être allumés
- Feux de stationnement
- Feux de croisement. Les feux de croisement s'éteignent lorsque le moteur est arrêté. Les feux de route peuvent être allumés
- Ouvre la trappe du bouchon de réservoir
- Réglage manuel de la portée des phares (automatique avec phares xénon*)
- Déverrouillage du hayon

RÉGLAGE DU SIÈGE AVANT



- 1** Support lombaire
- 2** Inclinaison du dossier.
- 3** Relever/abaisser le siège.
- 4** Lever/abaisser le bord avant du coussin d'assise.
- 5** Vers l'avant/vers l'arrière.
- 6** Rabattement du dossier du siège passager.

Consultez la section « Le poste de conduite » du manuel pour plus de détails.

FREIN DE STATIONNEMENT



Serrage

- Appuyez sur le bouton. Le témoin clignote jusqu'à ce que le frein soit complètement serré puis il reste allumé.

Desserrage

1. Position de clé **0** ou **I**.
2. Enfoncez la pédale de frein et tirez doucement sur le bouton.

Desserrage automatique

- Prenez la route. (Pour les voitures équipées d'une boîte de vitesses automatique, les ceintures de sécurité doivent être bouclées).