



V60

PLUG-IN HYBRID





WEB EDITION

QUICK GUIDE

BIENVENUE DANS VOTRE NOUVELLE VOLVO !

Ce document présente une sélection des fonctions les plus courantes de votre voiture. Le Manuel de conduite et d'entretien et les autres manuels contiennent les consignes de sécurité et l'ensemble des textes d'avertissement, les notes importantes et les remarques.

Les symboles suivants signifient :

-  Différentes pièces sont présentées dans les illustrations.
-  Instructions étape par étape.
-  Il est particulièrement recommandé de lire le manuel de conduite et d'entretien.
-  Les textes d'avertissement, les notes importantes et les remarques, qui doivent être lus, se trouvent à la dernière page.

Les options sont marquées d'un astérisque *.

Le Manuel de conduite et d'entretien existe sous forme imprimée et au format numérique consultable sur l'écran de la voiture, sur Internet et dans l'application mobile. L'application mobile contient le manuel de conduite et d'entretien complet ainsi que des vidéos explicatives et des chemins de recherche avec texte et illustrations. Vous pouvez télécharger l'application mobile dans l'AppStore ou GooglePlay.

Vous en saurez également plus sur votre voiture en consultant www.volvocars.com.



01 Votre voiture hybride

- Position de conduite
- Charge
- Préconditionnement
- Application mobile

02 Démarrage et conduite

- Télécommande
- Système de verrouillage Keyless*
- Démarrer et couper le moteur
- Frein de stationnement
- Essuie-glace

03 Aides à la conduite

- Protection piéton*

04 Votre environnement conducteur

- Régler le volant
- Réglage du siège

05 Fonctions dans la voiture

- Commande de climatisation
- Commandes d'éclairage
- Instruments combinés
- Système Infotainment
- Téléphone*
- Internet*
- Unité sonore externe
- Boutons de la console centrale
- Réglages dans le système de menu
- Atelier/rendez-vous entretien*

06 Conseils

- Faire le plein
- Entretien de la voiture
- Compartiments de rangement
- Prises AUX/USB* et 12 V



La voiture présente deux moteurs - un moteur électrique et un moteur diesel. Divers modes de conduite peuvent être choisis. On ne peut pas choisir un "mauvais" mode de conduite - la voiture revient en position HYBRID si certaines conditions ne sont pas remplies. Le témoin du bouton hybride s'allume alors.

1 HYBRID

Voici les modes de conduite présélectionnés du véhicule. Les deux moteurs sont utilisés : séparément ou en parallèle. Un ordinateur décide de la configuration la plus appropriée à chaque situation.

2 PURE

La voiture fonctionne en mode électrique. La climatisation est désactivée pour obtenir l'autonomie la plus longue possible. Le moteur diesel démarre automatiquement lorsque la batterie doit être chargée ou lorsque le conducteur demande plus de puissance que ce que le moteur électrique peut fournir. Le moteur diesel est également utilisé lorsque quatre roues motrices sont nécessaires, par exemple en cas de démarrage sur chaussée glissante.

3 POWER

Réponse et performance sont améliorées lorsque les deux moteurs, électrique et diesel, sont constamment activés. Avec une conduite active, un rapport plus bas est privilégié, retardant le passage au rapport supérieur.

4 AWD

Le mode quatre roues motrices est activé. Destiné avant tout à une conduite à basse vitesse sur un sol glissant, nécessitant une bonne tenue de route et praticabilité. Le mode de conduite a également un effet stabilisateur à vitesse élevée.

5 SAVE

Conserve le niveau d'énergie actuel de la batterie pour un usage ultérieur. En cas de faible niveau de charge, la batterie sera également chargée à un niveau permettant une autonomie de 20 km en mode électrique. Sélectionnez **PURE** lorsque le mode électrique est souhaité.

Où se trouve le câble de charge ?

01

Le câble de charge se trouve dans le compartiment de rangement situé sous le plancher du compartiment à bagages.

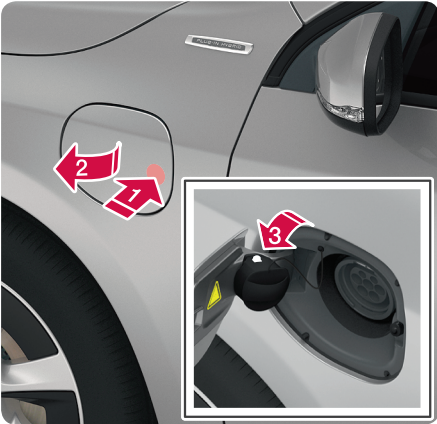


Comment ouvrir et fermer la trappe de la prise de charge ?

01

- 1 Appuyez sur la partie arrière de la trappe et relâchez.
- 2 Relevez la trappe.
- 3 Détachez le cache de la prise de charge et accrochez-le sur l'intérieur de la trappe.

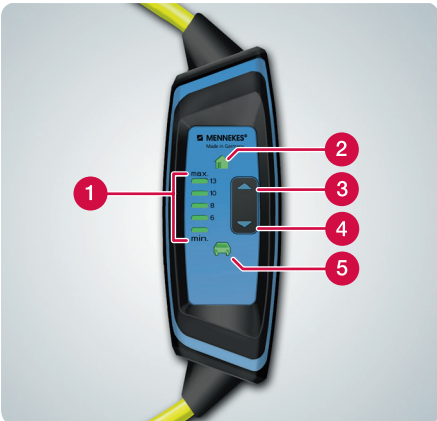
Procédez dans l'ordre inverse pour refermer.



Comment fonctionne le boîtier de commande du câble de charge* ?

01

- 1 Symbole allumé : Indique le courant de charge sélectionné.
- 2 Témoin allumé : le câble est branché sur le réseau 230 V.
- 3 Augmente le courant de charge.
- 4 Diminue le courant de charge.
- 5 Témoin allumé : le câble est branché sur la voiture.





Comment lancer la charge ?

01

- 1 Branchez le câble de charge à la prise 230 V.
- 2 Ajustez le courant de charge sur le boîtier de commande*. Influe sur le temps de charge ou de préconditionnement.
- 3 Branchez le câble de charge sur la voiture - le câble se verrouille automatiquement dans la prise.


Lorsque vous appuyez sur le bouton de l'éclairage d'approche, le combiné d'instruments affichera le temps de charge restant. L'état de la charge est indiqué via les témoins de la prise de charge et l'application mobile Volvo On Call*.

L'éclairage d'approche doit être activé dans MY CAR - voir le manuel de conduite et d'entretien.



Comment arrêter la charge ?

01

- 1 Déverrouillez la voiture avec le bouton de déverrouillage de la télécommande .
- 2 Débranchez le câble de charge de la voiture.
- 3 Débranchez le câble de charge de la prise 230 V.
- 4 Remplacez le câble de charge dans le compartiment de rangement situé sous le plancher du compartiment à bagages.

Le câble de charge se verrouille automatiquement dans la prise dans un certain délai après déverrouillage s'il n'a pas été enlevé. Ouvrez le verrou avec le bouton de déverrouillage de la télécommande.



Qu'indiquent les témoins de la prise de charge ?

01

Blanc fixe : Témoin câble

Jaune fixe : Position d'attente

Courts clignotements verts : Charge d'une batterie faible

Longs clignotements verts : Charge d'une batterie bien chargée

Vert fixe ou éteint : Charge terminée

Bleu : Minuteur activé

Rouge : Dysfonctionnement



Le préconditionnement est utilisé principalement pour optimiser le système de motorisation électrique de la voiture avant un voyage planifié. La fonction climatise également l'habitacle. Elle est activée directement via les instruments combinés, la clé-télécommande* ou l'application mobile Volvo On Call*.

Activez via les instruments combinés :

- 1 Appuyez sur **OK** sur le levier au volant gauche.
- 2 Tournez la molette* jusqu'à **Préconditionnement** et appuyez sur **OK**.
- 3 Choisissez entre **Démarrage direct**, **Minuterie**, **Station. extérieur** ou **Stationn. intérieur** (ne peut être sélectionné que si la voiture est chargée avec le câble de charge). Validez avec **OK**.

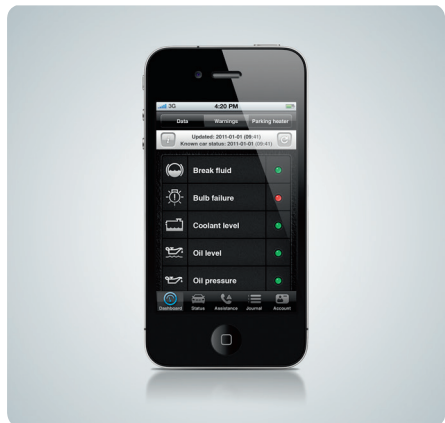
Activer via la télécommande* :

- Appuyez sur le bouton d'éclairage d'approche pendant environ 2 secondes. Les clignotants de la voiture clignotent 5 fois rapidement puis restent allumés pour indiquer que le préconditionnement est activé.

Contrôlez le statut via la télécommande* : (voir l'image)

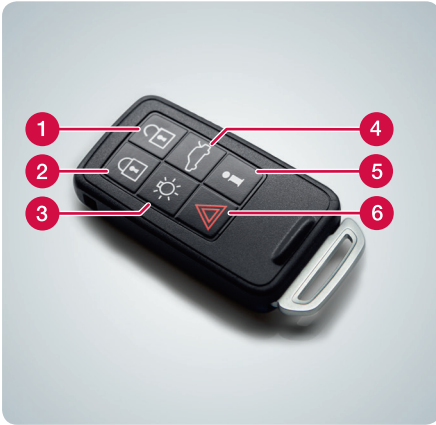
- Appuyez sur le bouton d'informations pendant environ 2 secondes. Les clignotants de la voiture clignotent 5 fois rapidement puis restent allumés pour indiquer que le préconditionnement est activé.

Pour plus de précisions sur la gestion de l'activation avec un téléphone mobile, référez-vous à Volvo On Call* dans le Manuel de conduite et d'entretien.



L'application mobile Volvo On Call peut être utilisée à n'importe quel moment. Une simple pression sur une touche du mobile vous permet par exemple de localiser la voiture et de la verrouiller à distance, de contrôler les instruments combinés et l'état de charge et de régler le préconditionnement.

L'application mobile est continuellement mise à jour. Pour plus d'informations, référez-vous à Volvo On Call* dans le Manuel de conduite et d'entretien.

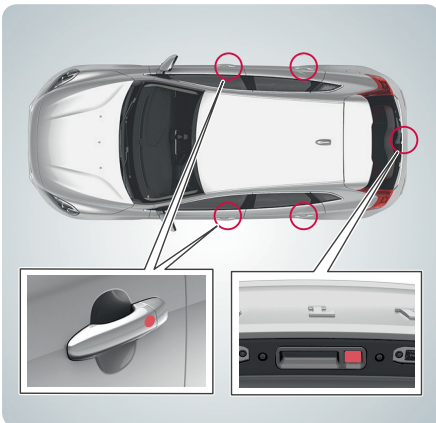


- 1 Déverrouille les portes et le hayon et désactive l'alarme. La fonction peut être paramétrée dans MY CAR.
- 2 Verrouille les portières et le hayon et active l'alarme.
- 3 Éclairage d'approche
- 4 Déverrouille et désactive l'alarme du hayon uniquement.
- 5 Informations*.
- 6 Fonction panique.

La télécommande peut mémoriser les réglages des rétroviseurs extérieurs et du siège conducteur à commande électrique* entre-autres. Référez-vous au Manuel de conduite et d'entretien.



- 1 Signal vert continu : la voiture est verrouillée.
- 2 Signal jaune continu : la voiture n'est pas verrouillée.
- 3 Témoin allumé en rouge : l'alarme s'est déclenchée après le verrouillage de la voiture.
- 4 Deux témoins clignotant en rouge par intermittence : l'alarme s'est déclenchée il y a moins de 5 minutes.



La télécommande peut rester dans la poche, par exemple.

Fermeture et alarme

- Actionnez la partie arrière de l'une des poignées extérieures de portière ou appuyez légèrement sur le plus petit des deux boutons en caoutchouc du hayon.

Déverrouillage et désactivation d'alarme

- Empoignez une poignée de portière et ouvrez la portière normalement ou appuyez légèrement sur le plus gros des deux boutons en caoutchouc du hayon.





Vérifiez que le câble de charge est débranché avant de démarrer la voiture.

- 1 Insérez la télécommande dans le contacteur d'allumage (ne concerne pas Keyless drive*).
- 2 Enfoncez entièrement la pédale de frein.
- 3 Appuyez brièvement sur le bouton **START/STOP ENGINE** et relâchez-le. L'apparition de chiffres sur le compteur de vitesse ou le compte-tours et l'affichage de la jauge latérale indiquent que le moteur électrique est en marche.



- 1 Appuyez brièvement sur le bouton **START/STOP ENGINE** - le moteur s'arrête. Le moteur électrique est coupé lorsque les chiffres sur le compteur de vitesse ou le compte-tours et l'affichage de la jauge latérale se sont éteints.
- 2 Retirez la télécommande du commutateur d'allumage.



Serrage

- Appuyez sur la commande **PUSH LOCK/PULL RELEASE**. Le symbole commence à clignoter. Le frein est serré lorsque le signal lumineux est fixe.

Desserrage

- 1 Enfoncez la pédale de frein.
- 2 Tirez sur la commande **PUSH LOCK/PULL RELEASE**.

Desserrage automatique

- Prenez la route (pour les voitures équipées d'une boîte de vitesses automatique, les ceintures de sécurité doivent être bouclées).

Comment activer l'essuie-glace et le capteur de pluie* ?

02



Pousser la commande vers le bas pour lancer les essuie-glaces et vers le haut pour un balayage simple.

- 1 Capteur de pluie Marche/Arrêt.
- 2 Permet de régler la sensibilité du capteur ou l'intervalle de temps.
- 3 Essuie-glace de hayon – intermittent/normal.

Pour pouvoir lever les balais d'essuie-glace, ils doivent être en position d'entretien. Référez-vous au Manuel de conduite et d'entretien.



Comment fonctionne la protection piéton* ?

03



La voiture est pourvue d'un Système d'anticipation de collision avec frein automatique et détection de cyclistes et piétons, capable d'alerter, de freiner et/ou de s'arrêter face à un véhicule, des cyclistes et des piétons.

La fonction est uniquement une aide et ne fonctionne pas dans toutes les situations : par exemple, elle ne détecte pas les cyclistes arrivant latéralement, ni les piétons de taille inférieure à 80 cm ou en partie cachés.

Il est important de comprendre cette fonction. Référez-vous au Manuel de conduite et d'entretien.



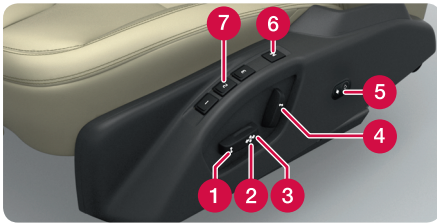
Comment régler le volant ?

04



- 1 Déverrouillez le verrouillage.
- 2 Réglage du volant vers l'avant/l'arrière et vers le haut/le bas.
- 3 Activez le verrouillage.





- 1 Lever/abaisser le bord avant du coussin d'assise.
- 2 Monter/abaisser le siège.
- 3 Déplacer le siège vers l'avant/l'arrière.
- 4 Incliner le dossier.
- 5 Modifiez le réglage du support lombaire*.
- 6 Mémoriser les réglages du siège à commande électrique*.
- 7 Boutons de mémoire pour siège à commande électrique*.

Mémoriser les réglages :

Maintenir le bouton enfoncé pour mémoriser les réglages, tout en appuyant sur l'une des touches de mémorisation. Maintenez les boutons enfoncés jusqu'à ce que vous entendiez un signal et voyez un message apparaître sur le combiné d'instruments. Les positions du siège et des rétroviseurs extérieurs sont mémorisées. La position du support lombaire n'est pas mémorisée.

La position des rétroviseurs extérieurs et les réglages mémorisés (sauf support lombaire) pour le siège à commande électrique peuvent aussi être mémorisés dans la télécommande*. Référez-vous au Manuel de conduite et d'entretien.



- 1 À tourner pour régler la température individuelle de la partie gauche/droite de l'habitacle. L'écran affiche la température sélectionnée.
- 2 Appuyez sur **AUTO** pour un réglage automatique de la distribution d'air et des autres fonctions. L'écran affiche **CLIM AUTOMATIQUE**.



Comment dégivrer le pare-brise ?

05



- 1 Appuyez pour activer les flux d'air vers les vitres - le témoin du bouton de dégivrage s'allume.
- 2 La pression suivante coupe la fonction - aucun témoin ne s'allume.



Comment fonctionne la position automatique de la commande d'éclairage ?

05



La position **AUTO** permet les alternatives suivantes :

- L'éclairage passe automatiquement de feux de ville à feux de croisement.
- Les feux de route peuvent être activés lorsque les feux de croisement sont allumés.
- Les feux de route actifs (AHB)* - qui passent en feux de croisement et se réactivent automatiquement ou s'adaptent en fonction des conditions de trafic -peuvent être utilisés.
- La détection de tunnel* est activée.



Quelles fonctions sont affichées sur le combiné d'instruments ?

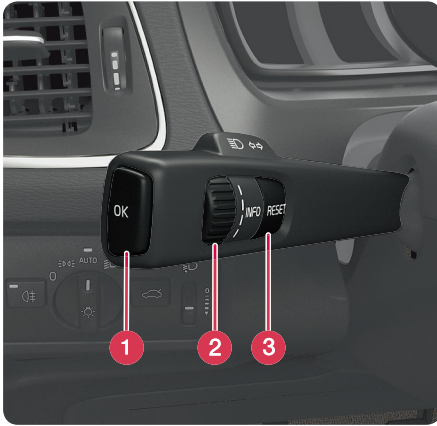
05



- 1 La jauge de batterie hybride apparaît sur le thème Hybrid. Des "bulles" apparaissent lorsque le moteur électrique produit de l'énergie pour la batterie.
- 2 Niveau de charge actuel.
- 3 Mode de conduite activé.
- 4 Le témoin s'allume lorsque le moteur diesel est en marche.
- 5 Guide hybride. Indique la limite à laquelle le moteur diesel démarre ou s'arrête. Accélération (gros indicateur) par rapport à la puissance disponible du moteur électrique (petit indicateur).

Comment utiliser l'ordinateur de bord ?

05

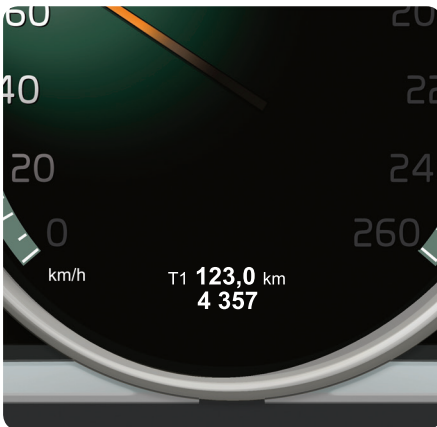


- 1 **OK** permet d'accéder aux menus de l'ordinateur de bord, d'activer l'option sélectionnée et de confirmer les messages.
- 2 La molette permet de faire défiler les différentes alternatives.
- 3 **RESET** permet de réinitialiser et de remonter dans la structure du menu.



Comment réinitialiser le compteur journalier ?

05



- 1 Tournez la molette du levier au volant gauche pour visualiser le compteur journalier **T1** ou **T2**.
- 2 Effectuez une longue pression sur **RESET** pour réinitialiser le compteur journalier affiché.

Comment modifier l'aspect des instruments combinés ?

05



Différents thèmes peuvent être sélectionnés à l'aide du combiné d'instruments comme par exemple Hybrid ou Eco.

Pour changer de thème :

- 1 Appuyez sur le bouton **OK** du levier de volant gauche, lorsque le moteur est en marche.
- 2 Tournez la molette du levier pour sélectionner l'option de menu **Thèmes** et appuyez sur **OK**.
- 3 Tournez la molette pour sélectionner le thème puis appuyez sur **OK** pour confirmer.

Le thème est mémorisé sur la télécommande* - référez-vous au manuel de conduite et d'entretien.



Comment activer et désactiver le système Infotainment ?

05



- 1 Une courte pression active le système.
- 2 Une longue pression (jusqu'à l'extinction de l'écran) désactive le système.

Pour couper le son, effectuez une courte pression. Une deuxième pression réactive le son.

Remarquez que l'intégralité du système Sensus (y compris les fonctions téléphone* et navigation*) s'active/se désactive simultanément.

Comment naviguer dans le système Infotainment ?

05



- 1 Appuyez sur **RADIO, MÉDIA, MY CAR, NAV***, **TEL*** ou **NAV*** pour choisir la source principale. Dans ce mode, la vue normale de la dernière source active est affichée.
- 2 Appuyez sur **OK/MENU** ou sur la molette* du volant pour ouvrir le menu principal de la source choisie.
- 3 Tournez le bouton **TUNE** ou la molette pour naviguer dans les menus.
- 4 Appuyez sur **OK/MENU** ou sur la molette pour effectuer un choix dans les menus.

Appuyez brièvement sur **EXIT** pour remonter dans le menu, interrompre une fonction ou effacer les chiffres saisis.

Appuyez longuement sur **EXIT** pour revenir à la vue normale ou pour passer de la vue normale à la vue principale.

Conseils :

Pour ouvrir le menu de raccourcis depuis la vue normale, appuyez une fois sur le bouton de la source principale. Appuyez à nouveau pour revenir à la vue normale.



Pour plus de précisions concernant l'utilisation du système, référez-vous au Manuel de conduite et d'entretien.



Comment connecter un téléphone Bluetooth® * ? 05



- 1 Dans la vue normale de la source téléphone, appuyez sur **OK/MENU**.
- 2 Sélectionnez **Activer mode découverte véhicule** et confirmez avec **OK/MENU**.
- 3 Activez la fonction Bluetooth® du téléphone mobile. Cherchez la voiture et connectez-la au téléphone.
- 4 Suivez les instructions fournies sur le téléphone et à l'écran.

Le téléphone est désormais relié et peut être commandé à partir de la voiture.

Si l'enregistrement du téléphone échoue, référez-vous au Manuel de conduite et d'entretien.



Comment se connecter à Internet* ? 05



- 1 Connectez le téléphone mobile à la voiture (référez-vous à "Comment connecter un téléphone Bluetooth® ?") et activez le partage de réseau dans le téléphone.
- 2 Dans la vue normale de la source MY CAR, appuyez sur **OK/MENU**, sélectionnez **Paramètres > Paramètres internet > Connexion via**. Sélectionnez l'une des options **Modem de la voiture, Wi-Fi ou Bluetooth**.

Désormais, la voiture se connectera automatiquement avec la connexion sélectionnée.

Pour plus de précisions concernant la connexion, référez-vous au Manuel de conduite et d'entretien.



Quels sont les services offerts pas le Volvo ID* ? 05



Le Volvo ID est votre identifiant personnel, associé à la voiture, qui vous offre un accès à divers services comme le site Web Ma Volvo et la possibilité de transmettre une adresse depuis le service cartographique sur Internet directement vers la voiture.

Pour enregistrer ou gérer votre Volvo ID :

- 1 Appuyez sur le bouton de connexion .
- 2 Sélectionnez **Applications > Paramètres** puis suivre les indications affichées à l'écran.


Pour plus de précisions concernant le Volvo ID, consultez le Manuel de conduite et d'entretien.



Comment puis-je utiliser les applications lorsque la voiture est connectée à Internet* ? 05



Lorsque la voiture est connectée à Internet, vous pouvez facilement utiliser des applications comme des services de musique en ligne, des radios internet, des services de navigation ou un navigateur internet.

- 1 Appuyez sur le bouton de connexion .
- 2 Sélectionnez **Applications** puis appuyez sur **OK/MENU** afin de visualiser les applications disponibles.
- 3 Sélectionnez l'application et confirmez avec **OK/MENU**.

Certaines applications requièrent l'ouverture d'une session avec un compte séparé créé auprès du fournisseur de l'application/du service. Utilisez un compte existant ou créez-en un nouveau. Suivez les instructions à l'écran.

Comment appeler* ? 05



- 1 Dans la vue normale de la source téléphone, saisissez le numéro souhaité ou tournez la molette du volant vers le bas pour sélectionner le répertoire téléphonique ou vers le haut pour la liste des appels.
- 2 Appuyez sur la molette pour appeler.

L'appel est interrompu avec une pression sur **EXIT**.

Pour les différentes manières de passer un appel, référez-vous au Manuel de conduite et entretien.



Comment répondre au téléphone* ? 05



- Appuyez sur la molette pour accepter l'appel entrant.

L'appel est rejeté/interrompu par une pression sur **EXIT**.

Pour les différentes manières de répondre au téléphone, référez-vous au Manuel de conduite et entretien.



Comment brancher une unité sonore externe ? 05



- 1 Connectez une unité externe via l'entrée AUX ou USB* dans le compartiment de rangement de la console centrale.
- 2 Dans la vue normale de la source multimédia, appuyez sur **MEDIA** sur la console centrale.
- 3 Tournez **TUNE** jusqu'à la source souhaitée et appuyez sur **OK/MENU**.

Pour le branchement d'autres unités externes, référez-vous au Manuel de conduite et entretien.



Comment mémoriser des stations de radio en présélection ? 05



Il est possible de mémoriser 10 présélections par bande de fréquence (par ex. FM).

- 1 Régler une station.
- 2 Maintenez un des boutons de présélection enfoncé pendant quelques secondes, le son est coupé pendant ce temps et revient lorsque la station est mémorisée.
- 3 Le bouton de présélection peut maintenant être utilisé.

Pour le réglage des stations de radio, référez-vous au Manuel de conduite et d'entretien.



Comment indiquer une destination GPS* ? 05



- 1 Appuyez sur **NAV** pour lancer le système de navigation - une carte s'affiche.
- 2 Appuyez une fois sur **NAV** et sélectionnez **Entrer adresse** avec **OK/MENU**.
- 3 Saisissez un/plusieurs critères de recherche à l'aide de la molette de saisie ou du clavier numérique de la console centrale.
- 4 Sélectionnez ensuite **Définir dest. individuelle** ou **Ajouter comme étape intermédiaire** puis appuyez sur **OK/MENU**.

Pour plus d'informations et pour connaître les caractéristiques spécifiques aux marchés en matière de navigation*, référez-vous au manuel annexe.

Quels paramètres peut-on faire par le biais du système de menus ? 05



Dans le système MY CAR, de nombreuses fonctions de la voiture sont traitées, comme par exemple paramètres de l'horloge, des rétroviseurs extérieurs et des serrures. Les statistiques de trajet et le flux de puissance sont également représentés sous forme graphique. Dans la vue normale de la source MY CAR, appuyez sur **OK/MENU** et sélectionnez **Hybrid** :

- **Stat. parcours** : elles indiquent la consommation de carburant moyenne ainsi que la vitesse moyenne. Peut aider à une conduite économique.
- **Flux de puissance** : indique quel moteur est sollicité ainsi que le flux d'énergie.



Comment régler l'horloge ? 05



- 1 Dans la vue normale de la source MY CAR, appuyez sur **OK/MENU**.
- 2 Sélectionnez **Paramètres > Options du système > Paramètres horaires**.
- 3 Tournez le bouton **TUNE** sur **Heure automatique** puis appuyez sur **OK/MENU** pour activer le réglage automatique de l'heure.

Veillez à bien sélectionner votre situation géographique afin d'obtenir la bonne heure.

Comment appeler mon atelier ou prendre un rendez-vous pour l'entretien* ? 05

- Dans la vue normale de la source MY CAR, appuyez sur **OK/MENU** et sélectionnez **Entretien & réparation**.

Sous **Entretien & réparation**, vous trouverez les informations concernant l'atelier que vous avez sélectionné et enregistré sur le portail My Volvo. Dans **Informations du concessionnaire**, vous pouvez appeler et envoyer une demande de rendez-vous à l'atelier (aussi disponible dans My Volvo). Vous pouvez aussi mettre à jour les informations concernant l'atelier et qualifier l'atelier de destination finale.



Ne concerne que certains marchés.



Comment faire le plein ?

06



- Appuyez sur le bouton du panneau d'éclairage pour ouvrir la trappe à essence - la trappe s'ouvre dès que l'on relâche le bouton.

La flèche placée sur le symbole des instruments combinés indique de quel côté la trappe à essence est située.

Comment nettoyer la voiture ?

06



Le lavage à la main ménage la peinture plus qu'un lavage en station automatique. La peinture est aussi plus fragile lorsqu'elle est neuve. Il est donc recommandé de laver la voiture à la main pendant les premiers mois.

Utilisez de l'eau propre et une éponge. Pensez que la saleté et le gravier peuvent endommager la peinture.

Comment nettoyer le revêtement cuir* ?

06



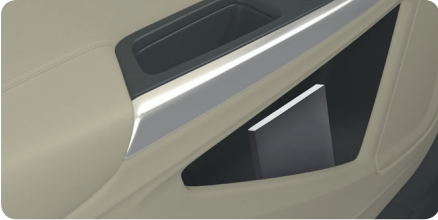
Le cuir nécessite un entretien régulier afin qu'il conserve tout son aspect. Pour cela, nous vous conseillons de le traiter avec le kit Volvo Leather Care, une à quatre fois par an. Le kit Volvo Leather Care est en vente chez tous les concessionnaires Volvo.



Où se trouvent les compartiments de rangement ?

06

Voici quelques-uns des compartiments de rangement.

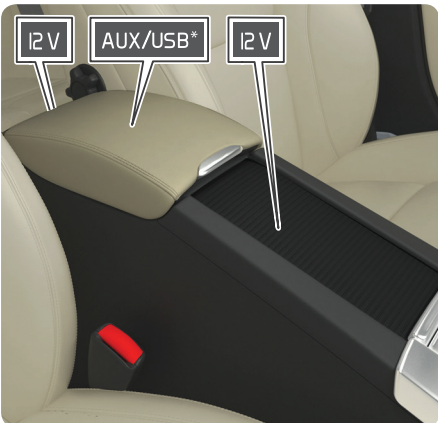


Le manuel de conduite et d'entretien présente plus de compartiments de rangement.



Où se trouvent les prises AUX/USB* et 12 V ? 06

Pour que la prise 12 V de l'habitacle fonctionne, la télécommande doit être en position I. La prise 12 V* du coffre à bagages est quant à elle toujours activée.



Comment fonctionne le boîtier de commande du câble de charge* ?



N'utilisez jamais de rallonge. Ne chargez la voiture qu'avec des prises fournissant 230 V CA. Le disjoncteur que contient le boîtier de commande du câble protège la voiture mais il peut exister un risque de surcharge sur le réseau 230 V.

Comment lancer la charge ?



Vérifiez que la prise 230 V a une alimentation suffisante pour la charge d'un véhicule électrique. Grâce au boîtier de commande du câble de charge, le courant de charge est modulé selon une intensité (entre 6 et 16 A, selon le marché) qui empêche la surcharge de la prise 230 V.

Comment activer le préconditionnement ?



En cas de Station, extérieur, le chauffage alimenté en carburant produit des gaz d'échappement, sauf en cas de Stationn. intérieur où c'est le chauffage électrique qui est activé. Volvo recommande d'activer via la télécommande ou le mobile en cas de lancement direct du préconditionnement.

Comment le système de verrouillage Keyless* fonctionne-t-il ?



Le port de gants peut empêcher le bon fonctionnement de la fonction Keyless de la poignée de porte. La fonction Keyless peut être perturbée par les écrans et champs électromagnétiques. Ne placez/rangez donc pas la télécommande près d'un téléphone mobile ni d'un objet en métal.

Comment démarrer le moteur ?



Après un démarrage à froid, le régime de ralenti est rapide quelle que soit la température extérieure. Cela fait partie du système efficace d'épuration des gaz d'échappement Volvo. En démarrage à froid, certains moteurs diesel peuvent avoir un démarrage retardé en raison du préchauffage. Lorsque le moteur démarre dans des conditions normales, la priorité est donnée à l'entraînement électrique. Le moteur diesel reste à l'arrêt. Toutefois, dans certaines situations, c'est le moteur diesel qui démarre. Par exemple lorsque la température est basse ou si la batterie hybride doit être chargée.

Comment fonctionne la protection piéton* ?



La fonction ne peut détecter tous les piétons dans toutes les situations, comme par exemple les piétons en partie cachés, les personnes portant des vêtements cachant leur silhouette ou les piétons de taille inférieure à 80 cm. La fonction ne peut détecter tous les cyclistes dans toutes les situations, comme par exemple les cyclistes en partie cachés, les cyclistes portant des vêtements cachant leur silhouette ou ceux arrivant latéralement. Le conducteur est toujours responsable du comportement du véhicule et du maintien d'une distance de sécurité adaptée à la vitesse.

Comment régler le volant ?



Le réglage du volant (après réglage du siège) doit être effectué **avant** la conduite, jamais pendant.

Comment régler le siège ?



Régalez la position du siège conducteur **avant** de démarrer, jamais pendant la conduite. Veillez à ce que la position du siège soit bien bloquée afin d'éviter tout dommage corporel lors d'un freinage brusque ou d'un accident.

Comment se connecter à Internet* ?



Si vous utilisez l'Internet pour transmettre des données, cela entraînera un coût auprès de votre opérateur. Veuillez contacter celui-ci pour en savoir plus sur le coût de transfert de données. Pour établir une connexion par le modem de la voiture, installez votre carte SIM dans le support situé sous la boîte à gants avant de sélectionner l'option de connexion avec le Modem de la voiture dans MY CAR. Pour vous connecter à Internet, il vous suffira alors d'indiquer le code PIN de la carte SIM. Pour ne pas avoir à saisir le code PIN à chaque fois que vous démarrez la voiture, vous pouvez désactiver le verrou par code PIN en décochant l'option Bloquer carte SIM sous Modem de la voiture.

Comment nettoyer le revêtement cuir* ?



Certains vêtements teints (ex. jeans et vêtements en daim) peuvent déteindre sur les garnitures. Ne jamais utiliser de puissants solvants - ils peuvent endommager les garnitures.

Où se trouvent les prises AUX/USB* et 12 V ?



Max. 10 A (120 W) dans chaque prise.