



V60





WEB EDITION

QUICK GUIDE

BENVENUTO NELLA TUA NUOVA VOLVO!

Questa brochure presenta alcune delle funzioni più utilizzate dell'automobile. Il manuale del proprietario e gli altri manuali contengono informazioni importanti, compresi tutti gli avvertimenti e le norme di sicurezza.

Ecco cosa stanno ad indicare i seguenti simboli:

-  Nelle immagini panoramiche sono evidenziate varie parti.
-  Istruzioni passo-passo.
-  È molto importante leggere il manuale del proprietario.
-  Le informazioni importanti, gli avvertimenti e le norme di sicurezza da leggere sono riportati nell'ultima pagina.

Gli optional sono contrassegnati da un asterisco *.

Maggiori informazioni sull'automobile sono disponibili anche al sito www.volvocars.com.

01 Accensione e guida

Chiave telecomando
Sistema Keyless*
Accendere e spegnere il motore
Freno di stazionamento
Tergicristalli

02 Funzioni di supporto al conducente

Assistenza al parcheggio attiva*
Mantenimento corsia attivo*
BLIS* e CTA*
Funzione Start/Stop*
Protezione pedoni*

03 Ambiente di guida

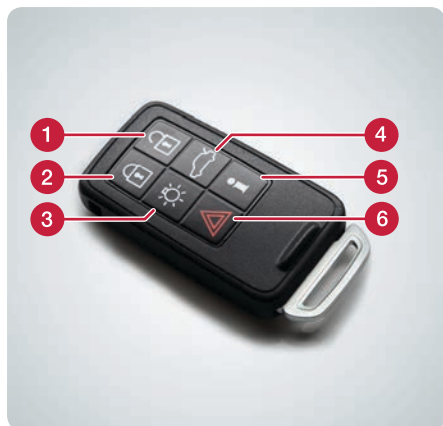
Regolazione del sedile
Regolazione del volante

04 Funzioni dell'automobile

Comando climatizzatore
Comando luci
Quadro strumenti
Impianto Infotainment
Telefono*
Internet*
Apparecchio audio esterno
Pulsanti nella consolle centrale
Impostazioni nel menu

05 Consigli

Rifornimento
Cura dell'automobile
Vani di custodia
Prese AUX/USB* e da 12 V



- 1 Sblocca le portiere e il portellone disattivando contemporaneamente l'antifurto*. Impostabile in **MY CAR**.
- 2 Blocca le portiere e il portellone, attivando l'antifurto.
- 3 Illuminazione di sicurezza.
- 4 Sblocca solo il portellone.
- 5 Informazioni* sull'auto.
- 6 Funzione antipanico.

Nella chiave telecomando si possono memorizzare impostazioni relative, tra l'altro, a specchi retrovisori esterni e sedile del conducente elettrocomandato*, vedere il manuale del proprietario.



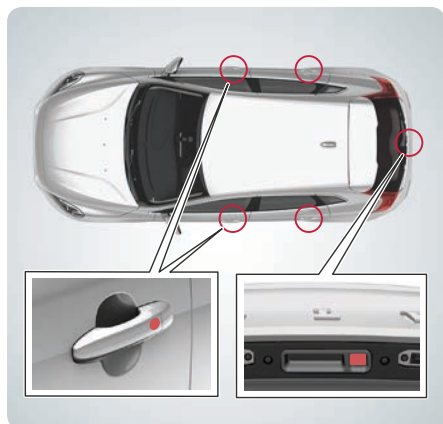
Che cosa indicano le spie nella chiave telecomando*?



- 1 Luce verde fissa: L'automobile è bloccata.
- 2 Luce gialla fissa: L'automobile è sbloccata.
- 3 Luce rossa fissa: L'antifurto è intervenuto.
- 4 Luce rossa lampeggiante alternata fra le due spie: L'antifurto è intervenuto da meno di 5 minuti.



Come funziona il sistema Keyless*?



La chiave può ad esempio rimanere sempre in tasca.

Bloccare l'automobile e inserire l'antifurto

- Sforare la parte posteriore di una delle maniglie esterne delle portiere o premere leggermente il pulsante gommato piccolo fra i due del portellone.

Sbloccaggio e disinserimento dell'antifurto

- Afferrare la maniglia di una portiera e aprirla normalmente o premere leggermente il pulsante gommato più grande fra i due del portellone.





Come avviare il motore?

01

- 1 Ficare il telecomando nel blocchetto di avviamento.
- 2 Premere il pedale della frizione o del freno.
- 3 Premere brevemente il pulsante **START/STOP ENGINE** e rilasciarlo – il motore si accende.



Come si spegne il motore?

01

- 1 Premere brevemente il pulsante **START/STOP ENGINE** – il motore si spegne.
- 2 Estrarre la chiave telecomando dal blocchetto di accensione.



Come si usa il freno di stazionamento?

01

Inserimento

- 1 Premere il pedale dei freni di servizio.
- 2 Premere il comando **PUSH LOCK/PULL RELEASE** – la spia di allarme sul quadro strumenti inizia a lampeggiare. Quando si accende con luce fissa, il freno di stazionamento è inserito.
- 3 Rilasciare il pedale dei freni di servizio.

Disinserimento

- 1 Premere il pedale dei freni di servizio.
- 2 Tirare il comando **PUSH LOCK/PULL RELEASE**.



Come si avviano i tergicristalli e il sensore pioggia*?

01

Portare la leva verso il basso per avviare i tergicristalli del parabrezza e verso l'altro per azionare un ciclo singolo dei tergicristalli.

- 1 Sensore pioggia On/Off.
- 2 Regola la sensibilità del sensore o l'intervallo.
- 3 Tergilunotto - intermittenza/normale.



Come si utilizza l'assistenza al parcheggio attiva PAP*?

02

La funzione PAP controlla lo spazio disponibile e sterza l'automobile di conseguenza. Il conducente deve selezionare la marcia, regolare la velocità e frenare/fermarsi.

- 1 Attivare la funzione PAP premendo una volta il pulsante. Non procedere a velocità superiori a 30 km/h.
- 2 Seguire le istruzioni sul quadro strumenti.
- 3 Tenersi pronti a fermare l'automobile quando richiesto da grafica e messaggi.



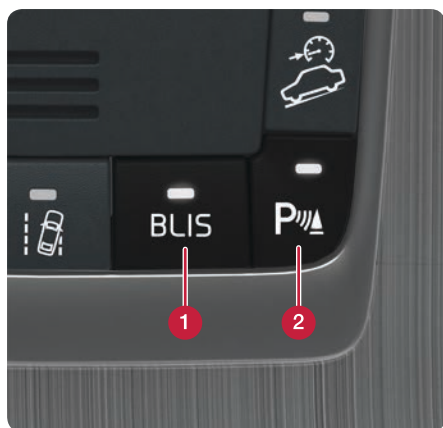
Quali funzioni ha il mantenimento corsia attivo LKA*?

02

Quando l'automobile sta per superare una striscia di delimitazione, la funzione LKA applica una leggera coppia sterzante sul volante sterzando attivamente l'automobile e facendola rientrare nella corsia di marcia. Quando l'automobile supera una striscia di delimitazione, la funzione LKA avverte mediante vibrazioni pulsanti al volante.

- Attivare la funzione LKA premendo una volta il pulsante.





Blind Spot Information System segnala la presenza di veicoli che si trovano nel cosiddetto angolo cieco oppure si stanno avvicinando rapidamente.

Cross Traffic Alert segnala la presenza di veicoli che procedono in direzione trasversale durante la retromarcia. BLIS e CTA si attivano all'accensione del motore.

- 1 BLIS ON/OFF.
- 2 CTA ON/OFF – si gestisce con lo stesso pulsante utilizzato per i sensori di parcheggio*.

Sensori di parcheggio – vedere il manuale del proprietario.



Cambio manuale

Spegnere il motore: premere il pedale della frizione, portare la leva selettoria in folle e rilasciare il pedale della frizione.

Avviare il motore: Premere il pedale della frizione.

Cambio automatico

Arrestare il motore: Fermare l'auto con i freni di servizio e mantenere poi la pressione sul pedale freno.

Accendere il motore: rilasciare il pedale del freno.

L'accensione della spia nel pulsante indica che la funzione è attiva.



L'automobile è dotata di indicatore di collisione con freno automatico e rilevamento di ciclisti e pedoni, progettato per avvertire il conducente in caso di rischio di collisione con veicoli, ciclisti e pedoni, frenare e/o fermare completamente l'automobile.

È solamente un ausilio e non funziona in tutte le situazioni – ad esempio non è in grado di rilevare ciclisti che provengono lateralmente, pedoni di altezza inferiore a 80 cm o parzialmente coperti.

È importante comprendere a pieno le modalità di questa funzione – vedere il manuale del proprietario.



Come impostare il sedile?

03



- 1 Regolazione in altezza del bordo anteriore del cuscino.
- 2 Regolazione in altezza del sedile.
- 3 Spostare il sedile avanti/indietro.
- 4 Inclinare lo schienale.
- 5 Memorizzare le impostazioni del sedile elettrocomandato*.
- 6 Pulsanti di memoria per il sedile elettrocomandato*.

Memorizzazione dell'impostazione:

Tenendo premuto il pulsante di memorizzazione dell'impostazione, premere uno dei pulsanti di memoria.

Nella chiave telecomando* possono essere memorizzate anche le regolazioni del sedile elettrocomandato – vedere il manuale del proprietario.



Come impostare il volante?

03



- 1 Disinserire il fermo.
- 2 Regolare il volante avanti/indietro e in su/in giù.
- 3 Attivare il bloccaggio.



Come si regola la temperatura?

04



- 1 Ruotare per impostare la temperatura individuale sulla parte sinistra/destra dell'abitacolo. Lo schermo mostra la temperatura selezionata.
- 2 Premere **AUTO** per la regolazione automatica della distribuzione dell'aria e delle altre funzioni. Lo schermo mostra **CLIMAT. AUTO**.



Come si sbrina il parabrezza?

04



- 1 Premere per attivare il riscaldamento elettrico del parabrezza* - la spia (1) sullo schermo si accende.
- 2 Un'ulteriore pressione attiva anche il flusso d'aria massimo verso parabrezza e finestrini - le spie (1) e (2) si accendono.
- 3 Un'ulteriore pressione disattiva entrambe le funzioni - tutte le spie si spengono.

Modelli senza riscaldamento elettrico: Premere per attivare/disattivare il flusso d'aria.



Come funziona la modalità automatica del comando luci?

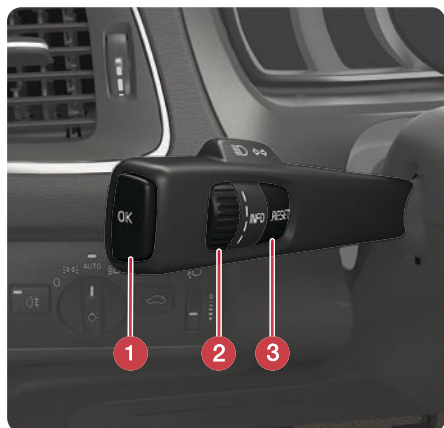
04



In modalità **AUTO** si hanno le seguenti alternative:

- Le luci di marcia commutano automaticamente fra luci diurne e anabbaglianti.
- Gli abbaglianti possono essere attivati quando gli anabbaglianti sono accesi.
- Si possono utilizzare gli abbaglianti attivi (AHB)* che attenuano e attivano automaticamente gli abbaglianti oppure adattano il fascio degli abbaglianti in base al traffico.
- La funzione di rilevamento galleria* è attivata.





- 1 **OK** apre i menu del computer di bordo, attiva l'opzione selezionata e conferma i messaggi.
- 2 Rotella scorre tra le opzioni del computer di bordo.
- 3 **RESET** azzerà i dati dell'opzione del computer di bordo selezionata e torna indietro nel menu.



- 1 Visualizzare il contachilometri parziale **T1** oppure **T2** con la rotella della leva sinistra del volante.
- 2 Tenere premuto **RESET** per azzerare il contachilometro parziale visualizzato.



Il quadro strumenti mostra i chilometri di autonomia indicativi calcolati sulla base delle condizioni di guida precedenti e della quantità di carburante nel serbatoio.

Quando appare "---- km" non è garantita alcuna autonomia residua. Fare rifornimento al più presto. La figura mostra il quadro strumenti digitale*.

Quadro strumenti analogico – vedere il manuale del proprietario.





Come si attiva e disattiva Impianto Infotainment?

04

- 1 Premere brevemente per attivare l'impianto.
- 2 Premere a lungo (fino allo spegnimento dello schermo) per disattivare.

Premere brevemente per disattivare l'audio (MUTE) - un'ulteriore pressione lo riattiva.

Notare che l'impianto Sensus (incl. le funzioni per navigatore* e cellulare*) si accende/spegne in blocco.



Come si naviga nell'impianto Infotainment? 04

- 1 Premere **RADIO, MEDIA, MY CAR, NAV*, TEL*** o per selezionare la fonte principale.
- 2 Premere **OK/MENU** o la rotella* al volante per accedere al menu principale della fonte selezionata.
- 3 Ruotare **TUNE** o la rotella per navigare nei menu.
- 4 Premere su **OK/MENU** o sulla rotella per effettuare una selezione nei menu.

Premere brevemente **EXIT** per tornare indietro nel menu, disattivare una funzione o cancellare i caratteri inseriti.

Tenere premuto **EXIT** per tornare alla videata normale o, da quest'ultima, alla videata della fonte principale.

Consigli:

Per accedere al menu delle scorciatoie in modalità NAV o TEL, premere una volta su **NAV** o **TEL**. Premere nuovamente per ritornare alla videata normale.





Come si collega un telefono Bluetooth® e ci si collega a Internet*? 04

- 1 Premere **TEL*** nel quadro centrale.
- 2 Rendere il cellulare ricercabile/visibile tramite Bluetooth®.
- 3 Premere su **OK/MENU** e attenersi alle istruzioni sullo schermo. Ora il cellulare è collegato e può essere comandato dall'automobile. Ora si possono utilizzare i servizi Internet dell'automobile.

In seguito, il cellulare si collegherà automaticamente all'automobile.




Se il collegamento fallisce, vedere il manuale del proprietario.



Quali servizi ottengo con la Volvo ID*? 04

La Volvo ID è il codice identificativo personale registrato con l'auto che dà accesso a diversi servizi (ad esempio al sito web My Volvo) e la possibilità di inviare un indirizzo dal servizio cartografico su Internet direttamente all'auto.

Registrare o gestire la propria Volvo ID nel seguente modo:


- 1 Premere il pulsante di collegamento .
- 2 Selezionare **App > Impostazioni** e seguire le istruzioni sullo schermo.

Per maggiori informazioni sulla Volvo ID, vedere il manuale del proprietario.



Come utilizzare le app quando l'auto è connessa ad Internet*? 04

Quando l'auto è connessa ad Internet, è possibile usare le app per i servizi musicali, la Web Radio, i servizi di navigazione ed il web browser semplificato.

- 1 Premere il pulsante di collegamento .
- 2 Selezionare **App** e premere **OK/MENU** per visualizzare le app disponibili.
- 3 Selezionare la app e confermare con **OK/MENU**.

Alcune app richiedono l'accesso con account separato presso il fornitore di app/servizi di telefonia. Usare l'account esistente o registrarne uno nuovo. Attenersi alle istruzioni sullo schermo.



Come si effettua una chiamata?

04

- 1 Premere **TEL*** nel quadro centrale.
- 2 Inserire il numero desiderato oppure girare la rotella al volante verso il basso per accedere alla rubrica o verso l'alto per accedere al registro chiamate.
- 3 Premere la rotella per effettuare la chiamata.

La chiamata si conclude premendo **EXIT**.

Per altri modi di effettuare una chiamata, vedere il manuale del proprietario.



Come si risponde a una chiamata*?

04

- Premere sulla rotella per accettare le telefonate in arrivo.

Premere **EXIT** per rifiutare/terminare una chiamata.

Per altri modi di rispondere a una chiamata, vedere il manuale del proprietario.



Come si collega un'unità audio esterna?

04

- 1 Collegare un'unità esterna all'ingresso AUX o USB* nel quadro centrale.
- 2 Premere **MEDIA**.
- 3 Ruotare **TUNE** sulla fonte audio desiderata.
- 4 Premere **OK/MENU**.

Per altri collegamenti dell'unità esterna, vedere il manuale del proprietario.





Come si inserisce una destinazione GPS*? 04

- 1 Premere **NAV** per attivare il sistema di navigazione – appare una mappa.
- 2 Premere nuovamente **NAV** e selezionare **Indica indirizzo** con **OK/MENU**.
- 3 Inserire uno o più criteri di ricerca con la rotella di scrittura o con la tastierina numerica nel quadro centrale.
- 4 Selezionare poi **Indica come destinazione unica** oppure **Aggiungi come tappa** e premere **OK/MENU**.

Per ulteriori informazioni e differenze fra i mercati in merito alla navigazione, vedere il supplemento separato*.



Quali impostazioni si possono effettuare nel menu? 04

Il menu **MY CAR** permette di gestire numerose funzioni dell'automobile, fra cui l'impostazione di orologio, specchi retrovisori esterni e serrature.

Per i pulsanti da utilizzare, vedere il paragrafo precedente "Come si naviga nell'impianto Infotainment?".



Come si regola l'orologio? 04

- 1 Selezionare **Impostazioni > Opzioni del sistema > Impostazioni orario** in **MY CAR**.
- 2 Ruotare **TUNE** su **Orario automatico** e premere **OK/MENU** per attivare l'impostazione automatica dell'ora.

Affinché l'orario dell'automobile sia impostato correttamente, è importante indicare la località attuale.

Come si effettua il rifornimento?

05



- Premere il pulsante sul quadro luci per aprire lo sportello del serbatoio - lo sportello si apre al rilascio del pulsante.

La freccia sulla spia sul quadro strumenti indica il lato dell'automobile in cui si trova il tappo del serbatoio.

Come deve essere lavata l'automobile?

05



Il lavaggio a mano è più delicato di quello automatico sulla vernice. Inoltre la vernice nuova è più sensibile. Per i primi mesi, si consiglia quindi di lavare l'automobile a mano.

Utilizzare acqua pulita e una spugna. Sporcizia e pietrisco possono graffiare la vernice.

Come si puliscono gli interni in pelle*?

05



La pelle deve essere pulita regolarmente per mantenerne inalterato l'aspetto. Si raccomanda quindi di trattare gli interni in pelle con il kit Volvo Leather Care 1-4 volte all'anno. Il kit Volvo Leather Care è disponibile presso i concessionari Volvo.



Qui sono mostrati alcuni dei vani di custodia dell'auto.

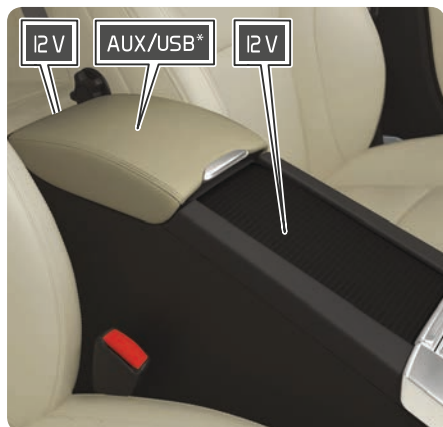


Il manuale del proprietario mostra alcuni vani portaoggetti.



Dove si trovano le prese AUX/USB* e da 12 V? 05

Affinché le prese da 12 V nell'abitacolo funzionino, la chiave telecomando deve trovarsi almeno in posizione I. La presa da 12 V* nel bagagliaio è sempre attiva.



Come funziona il sistema Keyless**?



Se si indossano i guanti potrebbe essere difficile attivare la funzione di apertura senza chiave nelle maniglie delle portiere. La funzione Keyless può essere disturbata da campi e schermi elettromagnetici. Non tenere/conservare la chiave telecomando vicino a cellulari o oggetti metallici.

Come avviare il motore?



Dopo un avviamento a freddo, il minimo è sostenuto a prescindere dalla temperatura esterna. Questa funzione aumenta l'efficienza dell'impianto di depurazione dei gas di scarico Volvo. Negli avviamenti a freddo, alcuni motori diesel possono avere un avviamento ritardato a causa del pre-riscaldamento.

Come si utilizza l'assistenza al parcheggio attiva PAP*?



Il sistema PAP non funziona in tutte le situazioni ed è progettato solo come ausilio alla guida. La responsabilità di una guida sicura spetta sempre al conducente, come pure l'attenzione a eventuali ostacoli, pedoni o altri veicoli in avvicinamento o transito durante le manovre di parcheggio.

Come si utilizza il mantenimento corsia attivo LKA*?



LKA è solo un ausilio e non funziona in tutte le situazioni di guida, traffico, meteorologiche e della strada. La responsabilità di una guida sicura spetta sempre al conducente, che deve rispettare tutte le leggi vigenti e il codice della strada.

Quali funzioni hanno BLIS* e CTA*?



BLIS e CTA sono complementari a uno stile di guida sicuro e all'utilizzo degli specchi retrovisori, ma non li sostituiscono. BLIS e CTA non devono mai ridurre l'attenzione e il senso di responsabilità del conducente. Spetta sempre al conducente la responsabilità di procedere al cambio di corsia o alla retromarcia in modo sicuro. Il BLIS non funziona nelle curve strette né in retromarcia.

Come funziona la protezione pedoni*?



La funzione non è in grado di rilevare tutti i pedoni in ogni situazione e non rileva i pedoni parzialmente coperti, né le persone con indumenti larghi che nascondono il profilo del corpo, né i pedoni di altezza inferiore a 80 cm. La funzione non è in grado di rilevare tutti i ciclisti, ad esempio quelli parzialmente coperti, con indumenti larghi che nascondono il profilo del corpo o che provengono lateralmente. Il conducente deve sempre guidare in modo responsabile e mantenere una distanza di sicurezza adeguata in base alla velocità.

Come impostare il sedile?



Regolare la posizione del sedile del conducente **prima** di mettersi in viaggio, mai durante la guida. Controllare che il sedile sia in posizione bloccata per evitare lesioni personali in caso di frenata brusca o incidente.

Come impostare il volante?



Regolare il volante (dopo aver regolato il sedile) **prima** di mettersi in viaggio, mai durante la guida.

Come va interpretata l'autonomia di guida/"distanza percorribile fino all'esaurimento del carburante"?



Modificando lo stile di guida, possono essere visualizzati valori non precisi.

Come si collega un telefono Bluetooth® e ci si collega a Internet*?



Se si utilizza Internet, per il trasferimento dati (traffico) si applica la tariffa del proprio operatore di rete. Per informazioni sulla tariffa di trasferimento dati, contattare l'operatore di rete.

Come si puliscono gli interni in pelle*?



Alcuni indumenti colorati (ad es. jeans e capi scamosciati) possono scolorire la tappezzeria. Non utilizzare mai solventi forti - potrebbero danneggiare i rivestimenti.

Dove si trovano le prese AUX/USB* e da 12 V?



Prelievo massimo di corrente pari a 10 A (120 W) in ciascuna presa.