



V40

## QUICK GUIDE WEB EDITION



### ¡BIENVENIDO A SU NUEVO VOLVO!

Familiarizarse con su automóvil nuevo es una experiencia muy interesante.

Estudie esta guía rápida para aprender con facilidad y rapidez las funciones más habituales.

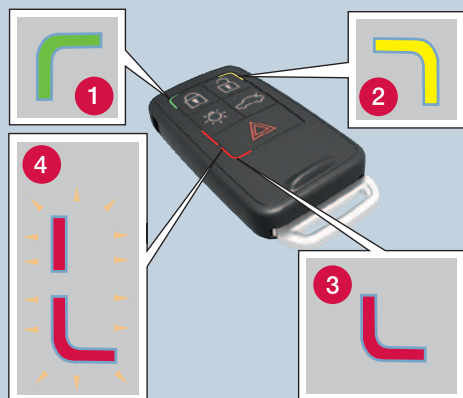
Encontrará todos los textos de advertencia y otra información importante y detallada en el manual de instrucciones. Este librito sólo contiene una pequeña selección de datos.

El manual de instrucciones ofrece además la información más reciente y actualizada.

### QUICK GUIDE

Los equipamientos opcionales están señalados con un asterisco (\*).

En [www.volvocars.com](http://www.volvocars.com) encontrará más información relacionada con su automóvil.



**PCC\***

- 1 Luz verde: El automóvil está cerrado.
- 2 Luz amarilla: El automóvil está abierto.
- 3 Luz roja: La alarma ha estado activada.
- 4 Luz roja intermitente: la alarma se ha activado hace menos de 5 minutos.

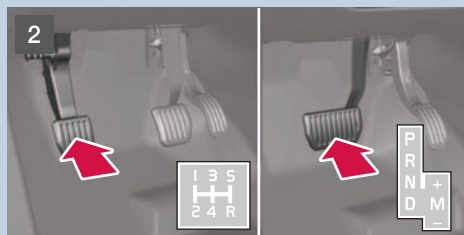
- Cierra las puertas y el portón trasero y conecta la alarma<sup>A</sup>.
- Abre las puertas<sup>A</sup> y el portón trasero y desconecta la alarma.
- Desbloquea el portón trasero, sin abrirlo<sup>B</sup>.
- Luz de aproximación. Se encienden las luces de los retrovisores exteriores\*, los intermitentes, las luces de estacionamiento, la iluminación de la matrícula y las del piso y del techo del habitáculo.
- Función de pánico. Manténgalo pulsado durante 3 segundos en situaciones de emergencia para activar la alarma.
- Puede obtener información sobre el automóvil en un radio de 100 m.  
– Pulse el botón y espere 7 segundos.  
Si pulsa el botón fuera del radio de cobertura, aparecerá el estatus almacenado la última vez en la memoria.

<sup>A</sup> El automóvil vuelve a cerrarse automáticamente si no se abre una puerta o el portón trasero durante 2 minutos después de pulsar el botón de apertura.  
<sup>B</sup> Se desconecta la alarma y el cierre del portón trasero eléctrico y el portón se abre unos centímetros.

**ARRANCAR EL MOTOR**



1. Introduzca la llave en la cerradura de contacto y pulse el botón hasta su posición final.



2. Pise el pedal de embrague o de freno.



3. Pulsación breve del botón para arrancar el motor.

**ARRANQUE EN FRÍO**

**NOTA**

Después de un arranque en frío, el motor gira a ralentí alto, sea cual sea la temperatura exterior. El aumento temporal del régimen a ralentí forma parte del eficaz sistema de depuración de los gases de escape de Volvo. Al arrancar a baja temperatura, la puesta en marcha del motor diésel puede retrasarse ligeramente mientras se calientan las cámaras de combustión.

## APAGAR EL MOTOR Y SACAR LA LLAVE



1. Pulsación breve del botón – el motor se apaga.
2. Saque la llave de la cerradura de contacto.

## BLIS\*



El sistema de información de puntos ciegos (BLIS) está diseñado para situaciones de conducción en tráfico intenso en carreteras con varios carriles en el mismo sentido y avisa de la presencia de vehículos en el ángulo muerto del retrovisor y de vehículos que se acercan a gran velocidad en los carriles a la izquierda y a la derecha del propio automóvil.

## POSICIONES DE CONTACTO



Para obtener las siguientes posiciones sin arrancar el motor: **no** pise el pedal de freno o de embrague.

**0** Abra el automóvil.

**I** Con la llave introducida por completo en la cerradura: pulse **START/STOP ENGINE**.

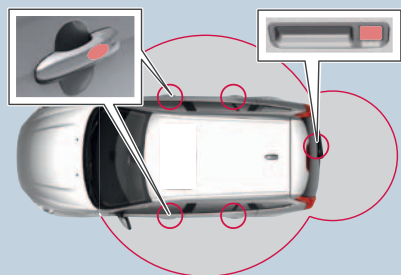
**II** Con la llave introducida por completo en la cerradura: mantenga pulsado **START/STOP ENGINE** durante 2 segundos.

¡La posición **II** consume mucha corriente de la batería de arranque, por lo que debe evitarse!

Consulte también la tabla en la sección "Posiciones de contacto" del manual de instrucciones general del automóvil para obtener información sobre las funciones y sistemas que pueden utilizarse con el motor parado y la llave en diferentes posiciones.

Para volver a la posición **0** desde la posición **II** y **I**: pulse **START/STOP ENGINE**.

## SISTEMA DE CONDUCCIÓN SIN LLAVE\*



La llave puede estar en el bolsillo durante todo el tiempo.

### CERRAR EL AUTOMÓVIL Y CONECTAR LA ALARMA

- Toque la parte trasera de uno de los tiradores de la puerta (véase la figura) o pulse el botón de goma pequeño del portón trasero.

### ABRIR EL AUTOMÓVIL Y DESCONECTAR LA ALARMA

- Ponga la mano en uno de los tiradores y abra la puerta de forma normal (el uso de guan-

tes puede obstaculizar la función) o pulse el botón de goma pequeño del portón trasero.

### ARRANCAR EL MOTOR

- Pise el pedal de freno o el pedal de embrague y pulse el botón **START/STOP ENGINE**.

### APAGAR EL MOTOR

- Pulse el botón **START/STOP ENGINE**.

Consulte el apartado "Cierres y alarmas" del manual de instrucciones para obtener más información.



- 1 Conexión y desconexión del sensor de lluvia con la palanca en la posición 0.
- 2 Regula la sensibilidad del sensor o la frecuencia de barrido.
- 3 Limpiacristales trasero – intermitente y normal.

<b>A</b>	Barrido simple
<b>0</b>	Desconectado
<b>B</b>	Función de intermitencia, consulte también (2)
<b>C</b>	Velocidad de barrido normal
<b>D</b>	Gran velocidad de barrido
<b>E</b>	Lavaparabrisas y lavafaros
<b>F</b>	Lavacristales trasero
	Aparece en la pantalla cuando está activo el sensor de lluvia

## AJUSTE DEL ASIENTO DELANTERO



- 1 Soporte lumbar
- 2 Inclinación del soporte lumbar.
- 3 Subir/bajar el asiento.
- 4 Suba y baje la parte delantera del cojín del asiento.
- 5 Hacia adelante/hacia atrás.
- 6 Abatimiento del respaldo del asiento del acompañante.

## MANDO A DISTANCIA Y ASIENTO DEL CONDUCTOR ACCIONADO ELÉCTRICAMENTE\*

Todos los mandos a distancia pueden utilizarse por diferentes conductores para almacenar los ajustes del asiento del conductor.

La función debe activarse en el sistema de menú **MY CAR** en **Ajustes** -> **Ajustes del vehículo** -> **Memoria de la llave**.

Proceda de la siguiente manera:

- Ajuste el asiento según sus preferencias.
- Cierre el automóvil pulsando el botón de cierre del mando a distancia que suele utilizar. La posición del asiento se almacena en la memoria del mando a distancia <sup>A</sup>.
- Abra el automóvil (pulsando el botón de apertura del **mismo** mando a distancia) y abra la puerta del conductor. El asiento del conductor adoptará automáticamente la posición almacenada en la memoria del mando a distancia (si el asiento se ha movido después de que usted cerrara el vehículo).

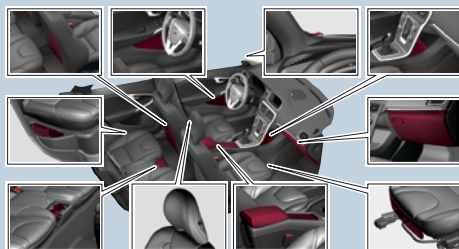
<sup>A</sup> Este ajuste no afecta a los ajustes que se han almacenado con la función de memoria\* del asiento accionado eléctricamente\*. Consulte el manual de instrucciones para más información.

## MANDO DE LAS LUCES



- A** Ráfaga de luz larga
- B** Cambio luz larga y luz de cruce y luz de seguridad
- Iluminación de la pantalla y los instrumentos
- Luz antiniebla trasera, la luz sólo se enciende en el lado del conductor.
- 0** Luz de cruce desconectada o automática (algunos mercados). La ráfaga de luces largas funciona pero no la luz larga.
- Luces de estacionamiento
- AUTO** Luces diurnas, cambio a luces de cruce, detección de túnel\*, luces largas con activación automática\*
- Luz de cruce. Se apaga al desconectar el motor. La luz larga se puede activar
- Ajuste manual de las Luces (automático con las luces Xenon\*)
- Apertura del portón trasero

## COMPARTIMENTOS, TOMA DE 12 VY AUX/USB\*



Las tomas de 12 V del habitáculo funcionan con la llave en la posición I o II. La toma de 12 V\* del compartimento de carga está siempre activada.

### **IMPORTANTE**

Con el motor apagado, el uso de la toma eléctrica de 12 V del compartimento de carga puede descargar la batería.

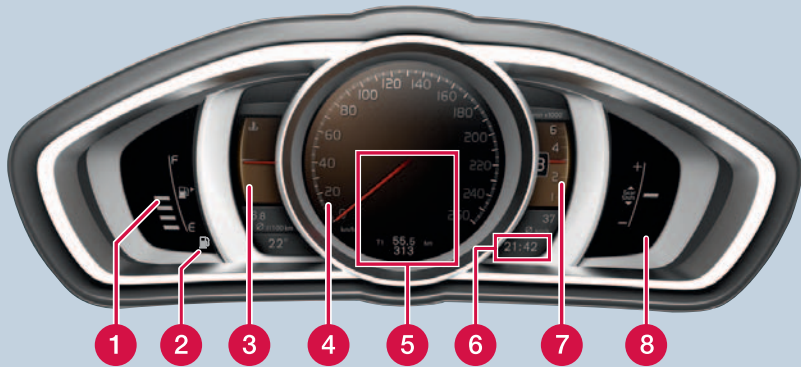
## ARRANQUE/PARADA\*



Con la función Start/Stop (caja de cambios manual), el motor se para y vuelve a arrancarse automáticamente en paradas de tráfico. La luz del botón se enciende cuando la función está activa.

**Caja de cambios manual:** Parar – pise el embrague, coloque la palanca de cambios en punto muerto y suelte el pedal de embrague. Arrancar – pise el pedal de embrague.

**Caja de cambios automática:** Parar – detenga el automóvil con el freno y mantenga el pie sobre el pedal. Arrancar – suelte el freno de servicio. La función puede desconectarse en el sistema de menús.



- 1 Indicador de combustible. La flecha del símbolo le recuerda el lado en que está la tapa del depósito.
- 2 Bajo nivel de combustible. Si el símbolo se enciende, reposte tan pronto como sea posible.
- 3 Temperatura del refrigerante-EcoGuide<sup>A</sup>.
- 4 Velocímetro.
- 5 Información sobre sistemas de asistencia al conductor\*.
- 6 Reloj. Se programa en el sistema de menús **MY CAR**.
- 7 Cuentarrevoluciones-PowerMeter<sup>A</sup>.
- 8 Indicador de cambio de marcha-indicador de posición de marcha.
- 9 Pulse el mando para ver o apagar el mensaje.
- 10 Gire para ver las opciones del ordenador de a bordo.
- 11 Pulse brevemente para poner a cero la función seleccionada del ordenador de a bordo.  
Con una pulsación larga, se ponen a cero todas las funciones del ordenador.



**NOTA**

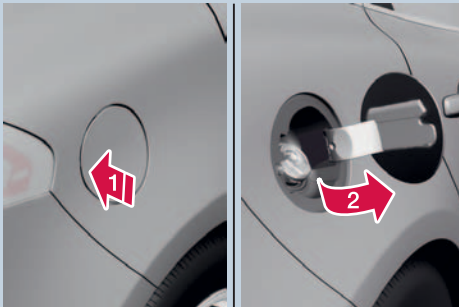
El texto     km hasta dep.vacío es un cálculo aproximado del trayecto posible tomando como base condiciones anteriores.

Para el cuadro de instrumentos High-Line pueden elegirse diferentes temas: Elegance, Eco o Performance.

Para cambiar de tema: pulse el botón **OK** de la palanca izquierda del volante y seleccione la opción de menú **Temas** girando la rueda selectora de la palanca. Confirme pulsando el botón **OK**.

<sup>A</sup> Los indicadores EcoGuide y Powermeter sólo se muestran si se elige el tema respectivo.

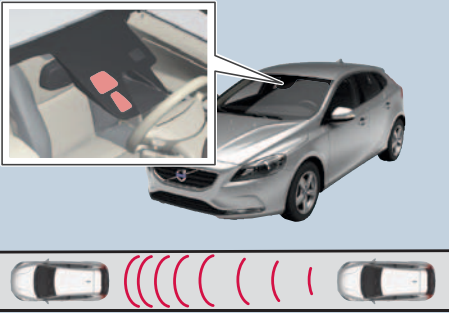
**REPOSTAJE**



1. Cuando el automóvil está abierto, abra la tapa del depósito apretando ligeramente la parte trasera de la tapa (1).
2. Saque la tapa (2).
3. Introduzca el surtidor en el orificio de llenado de combustible. Asegúrese de introducir correctamente el surtidor en el tubo de llenado.

El orificio de llenado está diseñado para impedir el repostaje de combustibles incorrectos (un automóvil de gasolina no puede repostarse con diésel y viceversa).

Después de repostar, espere 5-8 segundos antes de extraer el surtidor del tubo de llenado.



**City Safety™ y Aviso de colisión con freno automático y Detección de peatones\***

Estas funciones ayudan al conductor a evitar una colisión en situaciones en las que los cambios en el tráfico y la falta de atención pueden provocar incidentes.

La función se conecta a velocidades inferiores a 50 Km/h y registra el tráfico delante del vehículo con un sensor de láser instalado en la parte superior del parabrisas.

El sistema City Safety™ puede ayudar a evitar una colisión si la diferencia de velocidad entre el vehículo propio y la del que circula por delante es inferior a 15 Km/h.

Si la diferencia de velocidad es mayor, no podrá evitarse una colisión, pero se reducirá la velocidad en el momento del impacto. El sistema City Safety™ está diseñado para activarse lo más tarde posible para evitar intervenciones innecesarias.



**PRECAUCIÓN**

El conductor es siempre responsable de llevar el vehículo de manera correcta y de adaptar la distancia de seguridad según la velocidad.

El sistema City Safety™ es un recurso auxiliar y no exime al conductor de la obligación de estar atento al tráfico ni de la responsabilidad de llevar el vehículo de una manera segura.

La detección de peatones (pedestrian detection) no avisa ni activa los frenos a velocidades de más de 80 Km/h y no funciona de noche ni en túneles.

La función no detecta peatones que:

- están parcialmente ocultos
- miden menos de 80 cm
- llevan ropa que ocultan el perfil del cuerpo.

**Otros sistemas de asistencia al conductor**

Para ayudar al conductor a frenar a tiempo, a mantener la distancia de seguridad, a detectar otros vehículos que circulan en la misma dirección que el automóvil en el ángulo muerto del retrovisor o a estar bien situado en la calzada, el automóvil puede estar equipado con varios sistemas:

- Control de velocidad constante adaptativo (man.)\*
- Control de velocidad adaptativo con asistencia en embotellamientos (aut)\*
- Alerta de distancia\*
- BLIS (Sistema de información de puntos ciegos)\*
- Control de alerta al conductor\*
- Información de señales de tráfico (RSI)\*
- Asistencia de aparcamiento\*
- Sistema activo de mantenimiento de carril (LKA)\*.

Consulte el apartado "Comodidad y placer de conducción" y "Apoyo al conductor" en el manual de instrucciones para obtener más información sobre las funciones y sus limitaciones.

**EBA – EMERGENCY BRAKE ASSIST**



La asistencia de freno de emergencia contribuye a aumentar la capacidad del sistema de frenos y a reducir la distancia de frenado. El sistema EBA se activa cuando el conductor frena bruscamente. Cuando se activa el EBA, el pedal de freno baja un poco más de lo normal.

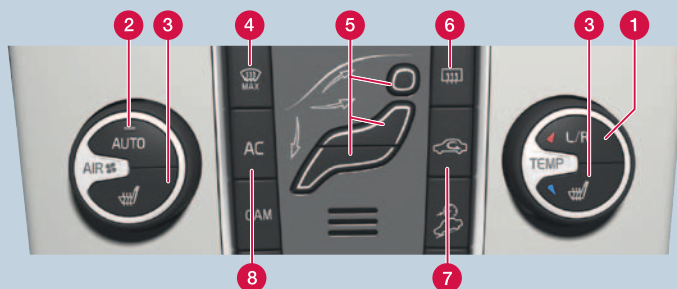
– Mantenga pisado el pedal de freno tanto tiempo como sea necesario. El frenado se interrumpe si se suelta el pedal.

**CUIDADO DEL VEHÍCULO**



El lavado a mano daña menos la pintura que el lavado automático. La pintura es también más sensible cuando es nueva. Recomendamos por tanto lavar el automóvil a mano durante los primeros meses.

Utilice agua limpia y una esponja. Recuerde que la suciedad y la arena pueden rayar la pintura.



## REGULACIÓN AUTOMÁTICA

En el modo AUTO, el sistema ECC controla todas las funciones de manera automática, lo que facilita el manejo del automóvil con una calidad de aire óptima.

- 1 Pulse el botón para la temperatura individual. Una vez para el lado izquierdo, 2 veces para el lado derecho, 3 veces para ambos lados. Gire para programar la temperatura. La pantalla muestra la temperatura seleccionada.
- 2 Pulse el botón para regular automáticamente la temperatura y las demás funciones. Gire el mando para cambiar la velocidad del ventilador.

## REGULACIÓN MANUAL

- 3 Calefacción asiento izquierdo y derecho.
- 4 Desempañado máximo. Dirige todo el aire hacia el parabrisas y las ventanillas con una corriente de aire máxima. Parabrisas térmico: 1 pulsación para iniciar la función, 2 pulsaciones para iniciar el calentamiento del parabrisas y dirigir el aire hacia el parabrisas y las ventanillas delanteras. 3 pulsaciones para desconectar la función.
- 5 Distribución del aire.
- 6 Luneta trasera y retrovisores térmicos, conexión y desconexión.
- 7 Recirculación.
- 8 AC – Conexión y desconexión del aire acondicionado. Enfría el habitáculo y desempaña los cristales.

## DISTRIBUCIÓN DEL AIRE (sólo modelos con control electrónico de la temperatura - ETC)

Para el mayor confort en diferentes condiciones, ajuste la distribución del aire de la siguiente manera:

### Temperatura exterior

< 0°C

### Mando

SUELO o SUELO-PARA BRISAS

0°C a +20°C

SUELO o SUELO-TABLERO

> 20°C

TABLERO

Cristales empañados o congelados

PARABRISAS o SUELO-PARABRISAS

## AJUSTAR EL VOLANTE



## PRECAUCIÓN

Ajuste el volante antes de iniciar la marcha y nunca mientras conduce.

1. Libere el cierre.
2. Ajuste.