



C30

QUICK GUIDE WEB EDITION



ΚΑΛΩΣ ΗΛΘΑΤΕ ΣΤΟ ΝΕΟ ΣΑΣ VOLVO!

Η εξοικείωση με νέο σας αυτοκίνητο μπορεί να αποτελέσει μια απολαυστική εμπειρία.

Ανατρέξτε σε αυτό το φυλλάδιο Quick Guide για να εξοικειωθείτε γρήγορα και εύκολα με ορισμένες από τις πιο συνηθισμένες λειτουργίες.

Όλα τα προειδοποιητικά κείμενα και οι υπόλοιπες σημαντικές και λεπτομερείς πληροφορίες παρατίθενται μόνο στο εγχειρίδιο κατόχου – αυτός ο φάκελος περιλαμβάνει μόνο μια μικρή επιλογή.

Επίσης, το εγχειρίδιο κατόχου περιέχει τις πιο πρόσφατες και τρέχουσες πληροφορίες.

Τα εξαρτήματα προαιρετικού εξοπλισμού συνοδεύονται από έναν αστερίσκο (*).

Περισσότερες πληροφορίες σχετικά με το αυτοκίνητό σας μπορείτε να βρείτε στην ηλεκτρονική διεύθυνση www.volvocars.com.



ΑΠΟΣΠΩΜΕΝΟ ΚΛΕΙΔΙ

Χρησιμοποιείται για το κλείδωμα/εξκλείδωμα του ντουλαπιού συνοδηγού ή της πόρτας του οδηγού, π.χ. σε περίπτωση προβλήματος στην ηλεκτρική τροφοδοσία του αυτοκινήτου.



Κλειδώνει τις πόρτες και την πόρτα του χώρου αποσκευών και σπλιρίζει το συναγερμό*.



Ξεκλειδώνει τις πόρτες^A και την πόρτα του χώρου αποσκευών, και αφοπλίζει το συναγερμό.



Ξεκλειδώνει την πόρτα του χώρου αποσκευών – η πόρτα του χώρου αποσκευών δεν ανοίγει.



Φωτισμός προσέγγισης. Ανάβει τις λυχνίες στους εξωτερικούς καθρέπτες*, τα φλας και τα φώτα στάθμευσης, στην πινακίδα κυκλοφορίας, το χώρο επιβατών και το δάπεδο.



Λειτουργία πανικού. Κρατήστε το πατημένο επί 3 δευτερόλεπτα περίπου σε περίπτωση έκτακτης ανάγκης για να ενεργοποιηθεί ο συναγερμός. Απενεργοποιήστε την πατώντας άλλη μια φορά αφού παρέλθουν περισσότερα από 5 δευτερόλεπτα.

^A Το αυτόματο επανακλείδωμα ενεργοποιείται εάν δεν έχει ανοίξει καμία πόρτα/η πόρτα του χώρου αποσκευών εντός 2 λεπτών από το ξεκλείδωμα.

ΚΡΥΑ ΕΚΚΙΝΗΣΗ



ΣΗΜΕΙΩΣΗ

Μετά από κρύα εκκίνηση, οι στροφές ρελαντί είναι υψηλές ανεξάρτητα από την εξωτερική θερμοκρασία. Στο πλαίσιο του αποτελεσματικού συστήματος ελέγχου εκπομπών της Volvo, οι στροφές ρελαντί αυξάνονται για ένα χρονικό διάστημα.

ΑΥΤΟΜΑΤΗ ΕΚΚΙΝΗΣΗ*



Πατήστε το πεντάλ του συμπλέκτη ή/ και το πεντάλ φρένων και γυρίστε το τηλεχειριστήριο- κλειδί/διακόπτη ανάφλεξης στην θεματική θέση III και αφήστε το απευθείας – ο κινητήρας τίθεται αυτόματα σε λειτουργία.

Οι πετρελαιοκινητήρες πρέπει να προθερμαίνονται πάντοτε με το κλειδί στη θέση II πριν τεθούν σε λειτουργία.

ΦΛΑΣ



- A** Σύντομη ενεργ/ση – αναβοσβήνουν 3 φορές.
- B** Ενεργοποίηση με συνεχές αναβοσβήσιμο.


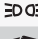





ΡΥΘΜΙΣΗ ΤΟΥ ΤΙΜΟΝΙΟΥ



ΠΡΟΕΙΔΟΠΟΙΗΣΗ

Ρυθμίστε το τιμόνι πριν ξεκινήσετε – ποτέ ενώ οδηγείτε.

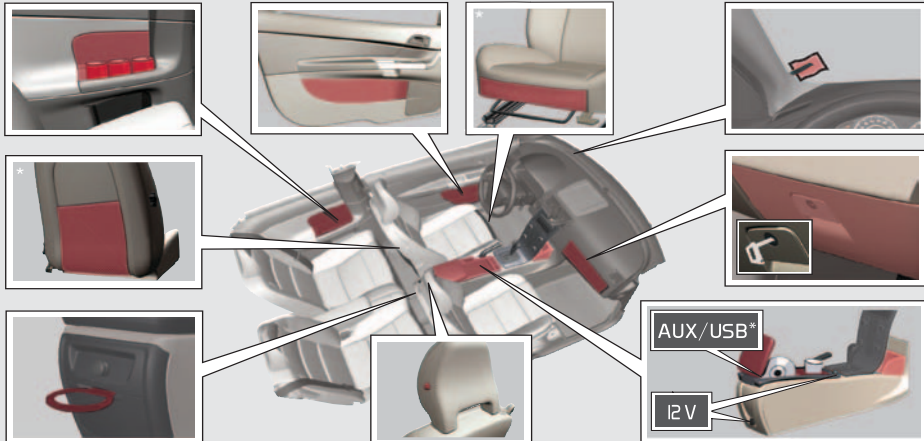


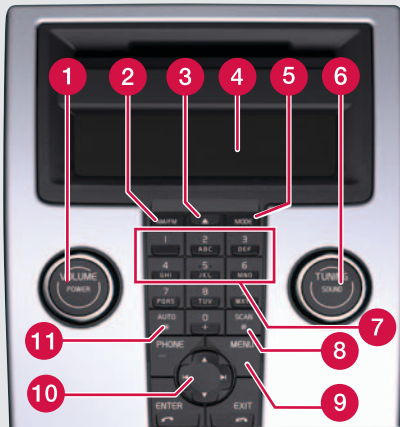
-  Χειροκίνητη ρύθμιση ύψους δέσμης προβολέων (αυτόματη για προβολείς Xenon*)
- 0** Αυτόματη επιλογή μεσαίας σκάλας. Λειτουργεί το σινιάλο προβολέων, χωρίς οι προβολείς να μένουν σταθερά αναμμένοι
-  Φώτα στάθμευσης
-  Μεσαία σκάλα. Σβήνει όταν σβήνει ο κινητήρας. Μπορεί να ανάψει η μεγάλη σκάλα και το σινιάλο προβολέων.
- A** Φώτα πορείας ημέρας κατά την οδήγηση την ημέρα*. Προβολείς Active Bi-Xenon*, η φωτεινή δέσμη των προβολέων ακολουθεί την κίνηση του τιμονιού
-  Φωτισμός οθόνης και οργάνων
-  Μπροστινά φώτα ομίχλης
-  Ανοίξτε το κάλυμμα για την τάπα πλήρωσης καυσίμου
-  Φως ομίχλης (πίσω, μόνο στην πλευρά του οδηγού)
- A** Σινιάλο προβολέων και φωτισμός απομάκρυνσης
- B** Εναλλαγή μεταξύ μεγάλης/μεσαίας σκάλας

ΑΠΟΘΗΚΕΥΤΙΚΟΙ ΧΩΡΟΙ, ΡΕΥΜΑΤΟΛΗΠΤΗΣ 12 V & AUX/USB*



Οι ρευματολήπτες 12 V λειτουργούν όταν το κλειδί βρίσκεται στη θέση I ή II. Με την έξοδο AUX/USB*, το ηχοσύστημα του αυτοκινήτου μπορεί π.χ. να αναπαράγει μουσική από MP3 player.





- 1 Πατήστε το για ενεργ./απενεργ. Περιστρέψτε το για να ρυθμίσετε την ένταση ήχου.
- 2 Ραδιόφωνο **FM1**, **FM2** ή **AM**.
- 4 Οθόνη
- 5 **MODE** – **CD**, **AUX** ή **USB^A**.
- 6 Πατήστε το για να επιλέξετε τα χαρακτηριστικά ήχου όπως π.χ. **BASS**, **DOLBY PRO LOGIC II*** ή **SUBWOOFER*** – Περιστρέψτε το για να κάνετε τη ρύθμιση.
- 9 **MENU** – **AUX**, ένταση ήχου και σύνθετες ρυθμίσεις ήχου.
Ενεργ./Απενεργ. του **SUBWOOFER***.

ΡΑΔΙΟΦΩΝΟ

- 6 Περιστρέψτε το για να επιλέξετε το σταθμό.
- 8 Αναζήτηση του επόμενου σταθμού με ισχυρό σήμα.
- 10 Για να αναζητήσετε ένα σταθμό, πατήστε το αριστερό/δεξί βέλος.
Μπορείτε να αποθηκεύσετε 20 σταθμούς κρατώντας πατημένο το **0-9** στο **FM1** ή **FM2** στο σταθμό που θέλετε μέχρι να εμφανιστεί στην οθόνη επιβεβαίωση της επιλογής.
- 11 Πατήστε το επί 2 δευτερόλεπτα περίπου για να αποθηκευτούν αυτόματα οι 10 σταθμοί με το ισχυρότερο σήμα. Στην οθόνη εμφανίζεται η ένδειξη **AUTOSTORING** στη διάρκεια της αναζήτησης.
Επιλέξτε τον αποθηκευμένο σταθμό με τα πλήκτρα **0-9**.

CD PLAYER

- 3 Με ένα στιγμιαίο πάτημα, εξάγεται το τρέχον CD.
Με ένα παρατεταμένο πάτημα εξάγονται όλα τα CD^B.
- 6 Περιστρέψτε το για να αλλάξετε μουσικό κομμάτι.
- 7 CD changer* – επιλέξτε CD με το **1-6**.
- 10 Αλλάξτε μουσικά κομμάτια στο CD με το αριστερό/δεξί βέλος.
Επιλέξτε CD^B με το επάνω/κάτω βέλος.


^A Υποδοχή AUX In π.χ. για MP3 player (ρυθμίστε τη σχετική ένταση ήχου στη μεσαία στάθμη για τη βέλπστη αναπαραγωγή ήχου).

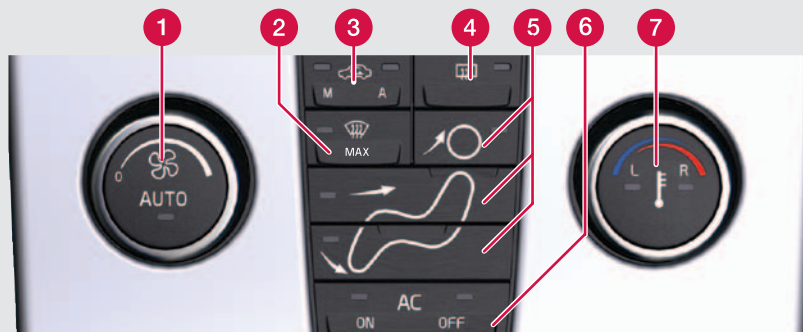
^B Μόνο CD changer*.

ΥΑΛΟΚΑΘΑΡΙΣΤΗΡΕΣ ΠΑΡΜΠΡΙΖ ΚΑΙ ΑΙΣΘΗΤΗΡΑΣ ΒΡΟΧΗΣ*



- 1 Ενεργ./Απενεργ. αισθητήρα βροχής, με το μοχλό στη θέση 0.
- 2 Ρυθμίζει την ευαισθησία του αισθητήρα ή το χρονικό διάστημα της διακοπτόμενης λειτουργίας.
- 3 Υαλοκαθαριστήρας, πίσω παρμπρίζ – διακοπτόμενη/κανονική λειτουργία.

- A** ➔ Μονή διαδρομή
- O** ➔ Απενεργοποίηση
- B** ➔ Διακοπτόμενη λειτουργία υαλοκαθαριστήρων, βλ. επίσης (2).
- C** ➔ Κανονική ταχύτητα.
- D** ➔ Υψηλή ταχύτητα.
- E** ➔ Ψεκαστήρας, παρμπρίζ και προβολείς.
- F** ➔ Ψεκαστήρας, πίσω παρμπρίζ
-  ➔ Ανάβει όταν ο αισθητήρας βροχής είναι ενεργός.



ΑΥΤΟΜΑΤΟΣ ΕΛΕΓΧΟΣ

Στη λειτουργία **AUTO**, η μονάδα ECC ελέγχει όλες τις λειτουργίες αυτόματα και καθιστά ευκολότερη την οδήγηση με την καλύτερη δυνατή ποιότητα αέρα.

- 1 Πατήστε για αυτόματη ρύθμιση της επιλεγμένης θερμοκρασίας και άλλων λειτουργιών.
- 7 Πατήστε για ξεχωριστή ρύθμιση της θερμοκρασίας αριστερά (**L**) ή δεξιά (**R**). Περιστρέψτε το στην επιθυμητή θερμοκρασία. Στην οθόνη εμφανίζεται η επιλεγμένη θερμοκρασία.

ΧΕΙΡΟΚΙΝΗΤΟΣ ΧΕΙΡΙΣΜΟΣ

- 1 Περιστρέψτε το για να αλλάξετε την ταχύτητα του ανεμιστήρα.
- 2 Μέγιστη αποθάμβωση. Στρέψτε όλο τον αέρα στο παρμπρίζ και τα παράθυρα με τη μέγιστη ροή αέρα.
- 3 **M** – Ενεργ./Απενεργ. ανακυκλοφορίας αέρα.
A – Ενεργ./Απενεργ. συστήματος ποιότητας αέρα*.
- 4 Συστήματα αποθάμβωσης πίσω παρμπρίζ και εξωτερικών καθρεπτών
- 5 Κατανομή αέρα.
- 6 **AC** – Ενεργ./Απενεργ. συστήματος κλιματισμού. Ψύχει το χώρο επιβατών και ξεθαμπώνει τα παράθυρα.

ΑΠΕΝΕΡΓΟΠΟΙΗΣΗ ΤΟΥ ΑΕΡΟΣΑΚΟΥ – PACOS*



PACOS (Passenger Airbag Cut Off Switch - Διακόπτης απενεργοποίησης αερόσακου συνοδηγού)

Χρησιμοποιείτε το αποσπώμενο κλειδί για ρύθμιση **ON/OFF**.

OFF – Ο αερόσακος είναι απενεργοποιημένος.

Η ένδειξη **PASSENGER AIRBAG OFF** εμφανίζεται στην προειδοποιητική λυχνία επάνω από τον εσωτερικό καθρέπτη.

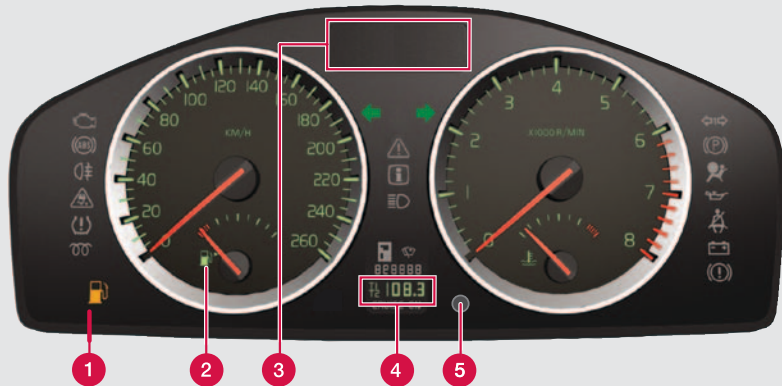
Στο μπροστινό κάθισμα μπορεί να καθίσει ένα παιδί σε βοηθητικό παιδικό κάθισμα ή παιδικό κάθισμα αλλά ποτέ άτομα με ύψος μεγαλύτερο από 140 cm.

ON – Ο αερόσακος είναι ενεργοποιημένος.

Στο μπροστινό κάθισμα μπορούν να καθίσουν άτομα με ύψος μεγαλύτερο από 140 cm αλλά ποτέ ένα παιδί σε βοηθητικό παιδικό κάθισμα ή παιδικό κάθισμα.

⚠ ΠΡΟΕΙΔΟΠΟΙΗΣΗ

Τυχόν εσφαλμένη χρήση μπορεί να θέσει σε κίνδυνο τη ζωή του συνοδηγού. Ανατρέξτε στο Εγχειρίδιο Κατόχου ακόμη και εάν έχετε την παραμικρή αμφιβολία σχετικά με τη χρήση του.



- 1 Όταν ανάψει η ενδεικτική λυχνία, συμπληρώστε καύσιμο το συντομότερο δυνατό.
- 2 Δείκτης στάθμης καυσίμου. Το βέλος της ενδεικτικής λυχνίας είναι στραμμένο προς την πλευρά στην οποία βρίσκεται η τάπα του ρεζερβουάρ.
- 3 Πλαίσιο ενδείξεων για τον υπολογιστή ταξιδιού, μηνύματα, το ρολόι και την εξωτερική θερμοκρασία.
- 4 T1 & T2 – ανεξάρτητοι χιλιομετρητές, οι οποίοι είναι μόνιμα ενεργοί.
- 5 Με ένα στιγμιαίο πάτημα γίνεται εναλλαγή μεταξύ T1 & T2.
Με ένα παρατεταμένο πάτημα, μηδενίζεται ο ενεργός μετρητής.
- 6 Πατήστε το για να εμφανίσετε/διαγράψετε ένα μήνυμα.
- 7 Περιστρέψτε το για να δείτε τις επιλογές του υπολογιστή ταξιδιού.
- 8 Με ένα στιγμιαίο πάτημα μηδενίζεται η τρέχουσα λειτουργία του υπολογιστή ταξιδιού.
Με ένα παρατεταμένο πάτημα επαναρυθμίζονται όλες οι λειτουργίες του υπολογιστή ταξιδιού



2. Επιλέξτε **CLOCK ADJUST**.
3. Πατήστε **ENTER**.
4. Επιλέξτε τον αριθμό με το "δεξί βέλος" ή το "αριστερό βέλος".
5. Ρυθμίστε το ρολόι με τους αριθμούς στο πληκτρολόγιο ή με το "επάνω βέλος" ή "κάτω βέλος" στο κουμπί πλοήγησης.
6. Πατήστε **ENTER** για να ολοκληρώσετε τη διαδικασία.

i ΣΗΜΕΙΩΣΗ

Η ένδειξη στην οθόνη --- **KILOMETRES TO EMPTY TANK** αποτελεί μια εκτίμηση της απόστασης που μπορεί να διανύσει το όχημα βάσει των προηγούμενων συνθηκών οδήγησης.

ΡΟΛΟΙ, ΡΥΘΜΙΣΗ

1. Στην κεντρική κονσόλα, πατήστε **MENU**.

BLIS – ΣΥΣΤΗΜΑ ΠΛΗΡΟΦΟΡΙΩΝ ΤΥΦΛΩΝ ΣΗΜΕΙΩΝ*



Εάν η ενδεικτική λυχνία BLIS ανάβει παρότι δεν υπάρχει άλλο όχημα στα τυφλά σημεία, αυτό μπορεί για παράδειγμα να οφείλεται στην αντανάκλαση από το γυαλιστερό βρεγμένο οδόστρωμα, στη σκιά του ίδιου του οχήματος στο οδόστρωμα ή στην αντανάκλαση του ήλιου πάνω στην κάμερα.

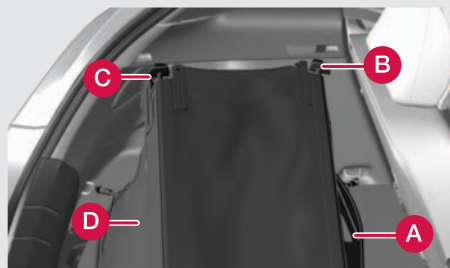
Σε περίπτωση βλάβης στο σύστημα BLIS, στην οθόνη εμφανίζεται το κείμενο **BLIS SERVICE REQUIRED**.

ΦΙΛΤΡΟ ΚΑΤΑΚΡΑΤΗΣΗΣ ΣΩΜΑΤΙΔΙΩΝ ΠΕΤΡΕΛΑΙΟΥ



Σε ορισμένες περιπτώσεις, την οθόνη του πίνακα οργάνων εμφανίζεται η ένδειξη **SOOT FILTER FULL** (Φίλτρο αιθάλης γεμάτο). Αυτό σημαίνει ότι το φίλτρο κατακράτησης σωματιδίων του συστήματος εξαγωγής χρειάζεται καθαρισμό. Αυτό γίνεται αυτόματα, εάν οδηγήσετε επί 20 λεπτά περίπου με σταθερή ταχύτητα σε ομαλό δρόμο. Όταν το μήνυμα σταματήσει να εμφανίζεται, σημαίνει ότι η διαδικασία "αναγέννησης" του φίλτρου έχει ολοκληρωθεί.

ΚΑΛΥΜΜΑ ΦΟΡΤΙΟΥ*



1. Στερεώστε τα άγκιστρα στο δάπεδο (A).
2. Πιέστε ταυτόχρονα την ελατηριωτή ράβδο και τοποθετήστε την στα στηρίγματα στο (B) και στις δύο πλευρές.
3. Τοποθετήστε τα στηρίγματα στο (C) με τον ίδιο τρόπο.
4. Στερεώστε τα άγκιστρα στο (D).

Απασφαλίστε τα σημεία σύνδεσης (D) και, εάν είναι απαραίτητο, (C), και στις δύο πλευρές κατά την εκφόρτωση.

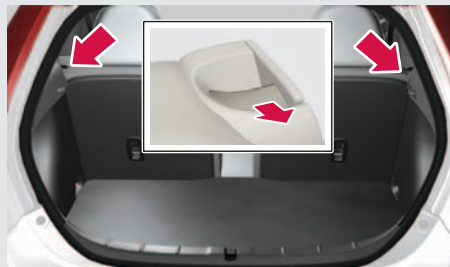
Απασφαλίστε τα (D), (C), (B) και (A) και τυλίξτε το κάλυμμα φορτίου όταν δεν το χρησιμοποιείτε.

ΞΕΑΡΤ. ΣΥΓΚΡΑΤΗΣΗΣ ΘΗΚΗΣ ΔΑΠΕΔΟΥ



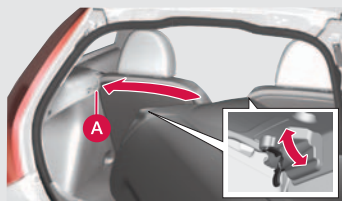
Θήκη δαπέδου στην ανοικτή θέση χωρίς/με κάλυμμα φορτίου.

ΑΝΑΔΙΠΛΩΣΤΗΣ ΠΛΑΤΗΣ ΚΑΘΙΣΜΑΤΟΣ



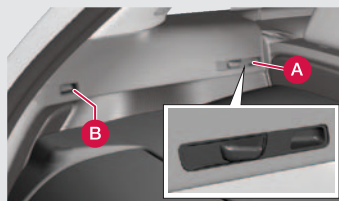
Τραβήξτε το κούμπωμα ασφάλισης προς τα επάνω και μετακινήστε την πλάτη του καθίσματος προς τα εμπρός.

ΚΑΛΥΜΜΑ ΧΩΡΟΥ ΑΠΟΣΚΕΥΩΝ – ΣΚΛΗΡΟ*



Σημείο σύνδεσης

1. Τραβήξτε και τους τέσσερις διακόπτες ασφάλισης προς τα πίσω μέχρι την τερματική τους θέση.
2. Ανασηκώστε προσεκτικά το κάλυμμα χώρου αποσκευών, τοποθετήστε το μπροστινό τμήμα στα δύο στηρίγματα πίσω από το σημείο (A) και στις δύο πλευρές.



3. Ευθυγραμμίστε τη μία από τις πίσω ασφάλειες στο (B) και πιέστε το κουμπί ασφάλισης προς τα εμπρός.
4. Ευθυγραμμίστε τις τρεις υπόλοιπες ασφάλειες με τον ίδιο τρόπο.

Αφαίρεση

Τραβήξτε και τους τέσσερις διακόπτες ασφάλισης μέχρι την τερματική τους θέση – πρώτα στο (A), στη συνέχεια στο (B) και τραβήξτε προς τα πάνω.



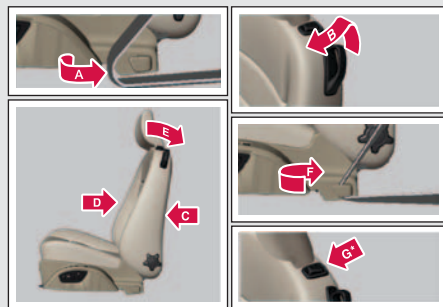
- 1 Μηχανισμός στήριξης οσφυϊκής χώρας
- 2 Κλίση της πλάτης καθίσματος.
- 3 Ανύψωση/κατέβασμα καθίσματος.
- 4 Ανύψωση/χαμμήλωμα του μπροστινού τμήματος της έδρας του καθίσματος.
- 5 Ρύθμιση μπροστά/πίσω.
- 6 Είσοδος στο πίσω κάθισμα.

**ΤΗΛΕΧΕΙΡΙΣΤΗΡΙΟ-ΚΛΕΙΔΙ ΚΑΙ
ΗΛΕΚΤΡΙΚΟ ΚΑΘΙΣΜΑ ΟΔΗΓΟΥ***

Όλα τα τηλεχειριστήρια-κλειδιά μπορούν να χρησιμοποιηθούν από διαφορετικούς οδηγούς για να αποθηκευτούν οι ρυθμίσεις για το κάθισμα οδηγού. Προχωρήστε ως εξής:

- Ρυθμίστε το κάθισμα όπως σας εξυπηρετεί.
- Κλειδώστε το αυτοκίνητο πατώντας το κουμπί κλειδώματος στο τηλεχειριστήριο-κλειδί που χρησιμοποιείτε συνήθως. Με αυτό τον τρόπο αποθηκεύεται η θέση του καθίσματος στη μνήμη του τηλεχειριστηρίου-κλειδιού^A.
- Ξεκλειδώστε το αυτοκίνητο (πατώντας το κουμπί ξεκλειδώματος στο **ίδιο** τηλεχειριστήριο-κλειδί) και ανοίξτε την πόρτα του οδηγού. Το κάθισμα του οδηγού μετακινείται αυτόματα στη θέση που έχει αποθηκευτεί στη μνήμη του τηλεχειριστηρίου-κλειδιού (εάν το κάθισμα μετακινήθηκε από τη στιγμή που κλειδώθηκε το αυτοκίνητο).

^A Αυτή η ρύθμιση δεν επηρεάζει τις ρυθμίσεις που έχουν αποθηκευτεί στη λειτουργία μνήμης* του καθίσματος*. Ανατρέξτε στο εγχειρίδιο κατόχου για περισσότερες πληροφορίες.



ΧΕΙΡΟΚΙΝΗΤΟ ΚΑΘΙΣΜΑ

Μετακινήστε το κάθισμα προς τα εμπρός

1. Χαλαρώστε τη ζώνη ασφαλείας από τον οδηγό της ζώνης (A).
2. Τραβήξτε προς τα πάνω τη λαβή (B) και αναδιπλώστε την πλάτη του καθίσματος προς τα εμπρός στη θέση ασφαλίσης.
3. Πιέστε το κάθισμα προς τα εμπρός (C).

Μετακινήστε το κάθισμα προς τα πίσω

1. Πιέστε το κάθισμα προς τα πίσω στην επιθυμητή θέση (D).
2. Τραβήξτε προς τα πάνω τη λαβή (E) και αναδιπλώστε την πλάτη του καθίσματος.
3. Επαναποθετήστε τη ζώνη ασφαλείας στον οδηγό της ζώνης (F).

ΗΛΕΚΤΡΙΚΟ ΚΑΘΙΣΜΑ*

Μετακινήστε το κάθισμα προς τα εμπρός

1. Χαλαρώστε τη ζώνη ασφαλείας από τον οδηγό της ζώνης (A).
2. Τραβήξτε προς τα πάνω τη λαβή (B) και αναδιπλώστε την πλάτη του καθίσματος προς τα εμπρός στη θέση ασφαλίσης.
3. Κρατήστε πατημένο το μπροστινό τμήμα του κουμπιού (G).

Μετακινήστε το κάθισμα προς τα πίσω

1. Κρατήστε πατημένο το πίσω τμήμα του κουμπιού (G).
2. Τραβήξτε προς τα πάνω τη λαβή (E) και αναδιπλώστε την πλάτη του καθίσματος.
3. Επαναποθετήστε τη ζώνη ασφαλείας στον οδηγό της ζώνης (F).

ΣΗΜΕΙΩΣΗ

Για να προσδέσετε τη ζώνη ασφαλείας, είναι ευκολότερο να την τραβήξετε από τον οδηγό της ζώνης και όχι επάνω από τον ώμο.

ΦΡΟΝΤΙΔΑ ΤΟΥ ΑΥΤΟΚΙΝΗΤΟΥ



Για τις βαμμένες επιφάνειες ενδείκνυται το πλύσιμο με το χέρι αντί του αυτόματου πλυντηρίου αυτοκινήτων. Οι βαμμένες επιφάνειες είναι επίσης περισσότερο ευπαθείς όταν το αυτοκίνητο είναι καινούργιο. Για το λόγο αυτό, συνιστούμε το πλύσιμο του αυτοκινήτου με το χέρι για μερικούς μήνες όταν το αυτοκίνητό σας είναι καινούργιο. Χρησιμοποιήστε καθαρό νερό και σφουγγάρι. Πρέπει να θυμάστε ότι η βρομιά μπορεί να προκαλέσει γρατσουνιές στη βαμμένη επιφάνεια.