



VOLVO C30, S40 & V50

DRIVE



Tillæg til instruktionsbog

Denne tryksag

Denne brugsanvisning er et supplement til bilens almindelige instruktionsbog.

Ved usikkerhed angående nogen af bilens funktioner: Læs først i nærmere instruktionsbogen.

For svar på yderligere spørgsmål anbefales kontakt med en forhandler eller repræsentant for Volvo Car Corporation.

Internet

Udviklingen inden for miljøtilpasset teknologi går stadig fremad, og trykt information kan hurtigt blive forældet eller uaktuel.

Vi anbefaler et besøg på Volvos internetside www.volvocars.com - her findes den nyeste og mest aktuelle information om din bil.

Ændringer

De specifikationer, konstruktionsdata og illustrationer, der findes i dette tillæg, er ikke bindende.

Vi forbeholder os ret til at foretage ændringer uden varsel.

© Volvo Car Corporation



Generelt

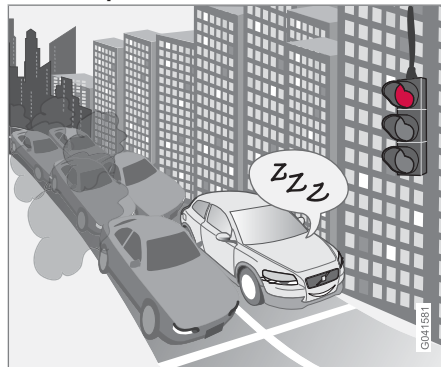
Mere støjsvag og renere



Omsorg for miljøet er en af Volvo Car Corporations kerneværdier, som styrer al vores aktivitet. Denne måltretning har resulteret i bilserien DRIVe, hvis koncept er en interaktion mellem flere separate energibesparende funktioner, der har den fælles opgave at reducere brændstofforbruget, hvilket igen bidrager til et reduceret udslip.

Denne brugsanvisning behandler modellerne C30, S40 og V50.

Start/Stop



Ud over at være udstyret med en driftssikker og brændstoffeffektiv dieselmotor er denne bils motor udstyret med en Start- og Stopfunktion, der fungerer, når bilen f.eks. står stille i en bilkø eller venter ved et trafiklys - se detaljeret beskrivelse på næste side.

Motorens automatiske genstart foregår så smidigt, at det næsten ikke mærkes, at motoren faktisk har været slukket. Det opleves, som om motoren har kørt hele tiden, men med en meget stille og lav tomgang.

Med Start/Stop DRIVe-funktionen får føreren mulighed for en mere aktiv miljøbevidst måde

at køre bil på. Bilen kan sættes ud af gear og motoren standses automatisk, når det er hensigtsmæssigt.

Smart opladning

Bilens bevægelsesenergi udnyttes ved motorbremsning ved at den omdannes til strøm og lagres i bilens startbatteri.

Tilpasset servostyring

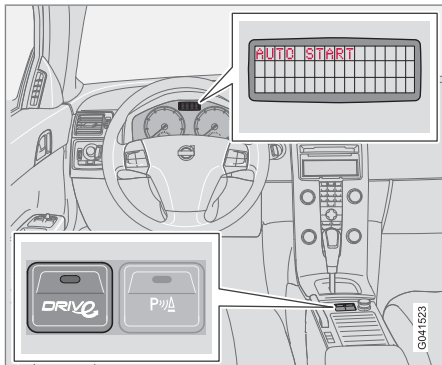
En anden DRIVe-funktion er, at servostyringens energiforbrug tilpasses efter behov. Gennem optimering og indførelse af en energibesparende funktion kan energiforbruget minimeres i tilfælde, hvor servohjælp (hjælp til at dreje rattet) ikke er nødvendig.

Aerodynamik

I DRIVe-konceptet indgår også et sænket karosseri, front- og bagspoiler med lav luftmodstand og specielt udviklede fælge¹.

¹ Udvalget varierer fra land til land.

Start- og Stop-funktion



Til/Fra-knap og displaytekst **AUTO START**.

Start/Stop-systemet aktiveres automatisk, når motoren startes med nøgle. Føreren gøres opmærksom på funktionen, ved at Til-/Fra-knappens grønne lampe lyser.

i OBS

Efter nøglestart og hvert automatisk stop skal bilen først op på 5 km/t, før den automatiske Start/Stop-funktion genaktiveres - derefter skal også visse betingelser være opfyldt, se dem under overskriften "Motoren standser ikke automatisk".

Alle bilens almindelige systemer, f.eks. belysning, radio osv. fungerer normalt, selv med automatisk standset motor, bortset fra at noget udstyr midlertidigt kan få reduceret funktion, f.eks. klimaanlæggets blæserhastighed eller meget høj lydstyrke på lydanlægget.

Standse motoren automatisk

For at motoren skal standse automatisk, skal bilen holde stille:

- Sæt gearstangen i neutral stilling og slip koblingspedalen - motoren slukkes.

Displayteksten **AUTO START** påmindrer om - og indikerer - at motoren er standset automatisk.

Starte motoren automatisk

Med gearstangen i neutral stilling:

- Tryk koblingspedalen ned - motoren starter.

eller

- Tryk på speederen - motoren starter.

Hvis bilen holder på en nedadgående bakke:

- Slip driftsbremsen, og lad bilen køre hurtigere end normal ganghastighed - motoren starter.

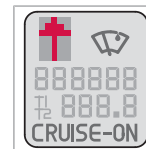
Efter motorstart:

- Sæt i et passende gear og fortsæt kørslen.

Køremåde

Gearindikator

En væsentlig detalje i forbindelse med miljøtilpasset kørsel er at køre i det rigtige gear og skifte gear i tide.



Som hjælpemiddel har føreren en indikator, der meddeler, hvornår det er mest fordelagtigt at sætte i det næste højere eller lavere gear - GSI (Gear Shift Indicator).

Indikeringen sker med en op- henholdsvis nedpil på kombinationsinstrumentets nedre informationsdisplay.

Miljø- og økonomitips

Her følger nogle råd, der sænker brændstofforbruget uden at forlænge rejsen eller at mindske fornøjelsen ved bilkørslen.

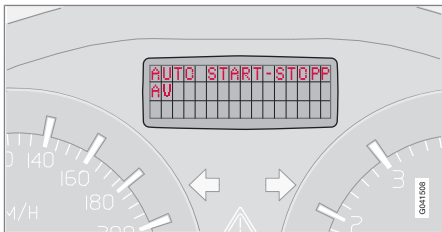
- Tagboks og tagbagagebærer giver højere luftmodstand, hvilket hæver brændstofforbruget - fjern dem umiddelbart efter brug.
- Kørsel med korrekt lufttryk i dækkene (se afsnittet "Hjul og dæk").
- Tøm bilen for unødige ting - jo mere last og højere vægt, desto højere brændstofforbrug.



Funktion og betjening

- Hvis bilen er udstyret med motorvarmer, bør den altid bruges før koldstart - det nedsætter forbruget og sænker udslippet.
- Kør blødt og undgå kraftige opbremsninger.
- Kør i det højest mulige gear - lavere omdrejningstal giver mindre brændstofforbrug.
- Udnyt motorbremse ved opbremsning - det genererer samtidig strøm til startbatteriet.
- Høj hastighed øger forbruget betragteligt pga. øget luftmodstand - en fordoblet hastighed øger luftmodstanden fire gange.
- Vedligehold bilen regelmæssigt - følg Volvo anbefalede serviceintervaller.

Deaktivere Start/Stop-funktionen



Informationsdisplayet viser her, at Start/Stop-funktionen er slået fra.



I nogle situationer kan det være ønskeligt at slå den automatiske Start/Stop-funktion midlertidigt fra - det gøres med et tryk på denne knap.

Hvis Start/Stop-funktionen er slået fra, angives det med informationsdisplayets tekstmeddelelse **AUT. START-STOPP DEAKTIVERET** i ca. 5 sekunder - samtidig slukkes knappens lampe.

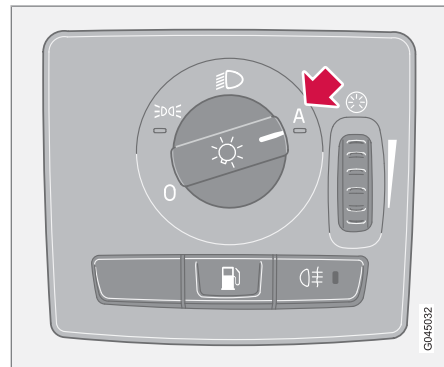
Start/Stop-funktionen er slået fra, indtil den igen aktiveres med knappen, eller indtil næste gang motoren nøglestartes.

Kørelys i dagslys - DRL

For at spare brændstof kan kørelyset (Daytime Running Light) vælges i dagslys, i stedet for det mere energikrævende nærlys. Kørelysene, der er monteret i spoileren, anvender en lysstærk og energibesparende diodeteknologi.

i OBS

For at opnå minimalt energiforbrug slukkes baglygterne også ved automatisk skift fra nærlys til DRL-kørelys.



Position **A** giver automatisk kørelys i dagslys.

Med kørebelysningens strømkontakt i position **A** aktiveres kørelyset automatisk i dagslys. Dette reguleres af en lyssensor, der skifter fra kørelys til forlygternes nærlys i skumring, eller når dagslyset bliver for svagt.

! ADVARSEL

Systemet er et hjælpemiddel til at spare energi - det kan ikke i alle situationer afgøre, hvornår dagslyset er for svagt eller tilstrækkeligt stærkt, f.eks. ved tåge og regn.

Føreren er altid ansvarlig for, at bilen køres med en trafiksikkert korrekt belysning og i overensstemmelse med færdselslovgivningen.

Begrænsninger

Motoren standser ikke automatisk

Selvom Start/Stop-funktionen er aktiveret, standser motoren ikke automatisk, hvis:

- føreren har åbnet sikkerhedsseleens lås.
- bilen ikke er standset - Start/Stop-funktionen accepterer dog langsom rulning svarende til normalt gåtempo.
- startbatteriets kapacitet er under det laveste tilladte niveau.
- motoren ikke har normal driftstemperatur.
-
- udetemperaturen er under 0 eller over 30°C.
- miljøet i kabinen afviger fra de forvalgte værdier - angives af, at kabinelæsere har et højt omdrejningstal.
- bilen er bakket og bakgearet frakobles.
- startbatteriets temperatur er under 0 °C eller overstiger 55 °C.

Motoren starter automatisk uden indgreb fra føreren

En automatisk standset motor kan i visse tilfælde genstarte uden at føreren har valgt, at kørslen skal fortsætte.

I følgende tilfælde starter motoren automatisk, selv om føreren ikke har trykket ned på koblingen for at sætte bilen i gear:

- Der dannes dug på ruderne.
- Udetemperaturen er under 0 eller over 30°C.
- Der er et forbigående højt strømforbrug, eller startbatteriets kapacitet er faldet til det laveste tilladte niveau.
- Bilen ruller hurtigere, end hvad der svarer til normalt gåtempo.
- Gentagne pumpninger med bremsepedalen.

⚠ ADVARSEL

Undgå at åbne motorhjelmene, når motoren er standset automatisk - motoren kan pludselig starte automatisk. For at undgå automatisk start med motorhjelmene klappet op:

- Sæt først bilen i gear og aktiver parkeringsbremsen, eller tag fjernbetjeningen ud af tændingslåsen.

Motoren starter ikke automatisk

I følgende tilfælde starter motoren ikke automatisk efter at være standset automatisk:

- Førerens selelås er åbnet - en displaytekst opfordrer føreren til normal motorstart.
- Der er sat i gear uden at koblingen er sluppet - en displaytekst opfordrer føreren til at sætte gearstangen i frigear, så der kan ske automatisk start.

Ufrivilligt motorstop

Hvis en igangsætning ikke lykkes, og motoren standser, gøres som følger:

- Træd koblingen ned igen - motoren starter automatisk, efter at gearstangen er sat i frigear. Informationsdisplayet har forinden vist teksten **VÆLG FRIGEAR FOR AT STARTE**

Tekstmeddelelse

Start/Stop-funktionen kan vise nogle tekstmeddelelser på informationsdisplayet for visse situationer. For nogle af dem er der en anbefalet handling, som bør udføres.

meddelelse / besked	
AUT. START-STOP AKTIVERET	Lyser i ca. 5 sekunder, efter at funktionen er aktiveret.
AUT. START-STOP DEAKTIVERET	Lyser i ca. 5 sekunder, efter at funktionen er slået fra.
DREJ NØGLEN FOR AT STARTE	Motoren vil ikke starte automatisk ^A - foretag en normal nøglestart.



Begrænsninger

meddelelse / besked	
VÆLG FRIGEAR FOR AT STARTE	Sæt gearstangen i frigear ^B .
TRÆD PÅ KOB-LING FOR AT STARTE	Motoren er klar til at starte automatisk - venter på, at koblingen slippes.
AUT. START-STOP SERVICE PÅKRÆVET	Start/Stop-funktionen slået fra. Kontakt et værksted.

^A Opstår, hvis f.eks. sikkerhedsselen løsnes, efter at motoren er standset automatisk.

^B Opstår, hvis bilen sættes i gear, uden at koblingen slippes, efter at motoren er standset automatisk.

Hvis en meddelelse ikke slukkes, efter handlingen er udført, bør et værksted kontaktes - et autoriseret Volvo-værksted anbefales.



Specifikationer

Motor

Diesel	D2
Motorbetegnelse ^A	D4162T
Effekt (kW/omdrejn. pr. minut)	84/3600
Effekt (hk/omdrejn. pr. minut)	115/3600
Drejningsmoment (Nm/omdrejn. pr. minut)	270/1750-2500
cylinderantal	4
Cylinderdiameter (mm)	75

Diesel	D2
Slaglængde (mm)	88,3
Slagvolumen (liter)	1,56
kompressionsforhold	16,0:1

^A Motorens typebetegnelse, del- og produktionsnummer kan aflæses på motoren, se placeringen i den almindelige instruktionsbog.

Gearkasse

Manuel 6-trins (B6).

Anhænger med DRIVe Start/Stop

Maks. vægt (kg)	Bremset vogn	Ubremset vogn
C30	1300	650
S40	1300	650
V50	1300	700
kugletryk	50	50

Bilen er optimeret til kørsel uden anhænger.

Ved kørsel med anhænger og forøgelse af hastighed, vejhældning, højde over havet, temperatur i omgivelserne, trækvægt og lignende kan nogle funktioners effekt blive midlertidigt reduceret, f.eks. kølekapaciteten for aircondition og motoreffekten.



Specifikationer

Forbrug og udslip

Model	A		B		C	
	CO ₂		CO ₂		CO ₂	
C30	112	4,3	92	3,5	99	3,8
S40	112	4,3	92	3,5	99	3,8
V50	112	4,3	92	3,5	99	3,8

Tabellens symboler

: Udslip af kuldioxid (g/km)

: Forbrug (liter/100 km)

A = bykørsel

B = landevejskørsel

C = blandet kørsel

Hjul og dæk

En ikke uvæsentlig detalje i forbindelse med miljøbevidst bilkørsel er at bruge den rigtige type dæk og at køre med det rigtige luftryk i dækkene.

Dimensioner

Ved montering af nye dæk anbefales den samme type og fabrikat, som bilen var udstyret med fra fabrikken - de er udviklet til et lavt brændstofforbrug.

Dimensionerne 195/65 R15 og 205/55 R16 giver generelt et noget lavere forbrug end de bredere varianter.

Luftryk

For lavt pumpede dæk øger brændstofforbruget. Kontroller derfor trykket i dækkene med jævne mellemrum.

Ved at bruge såkaldt ECO-tryk¹ minimeres brændstofforbruget. Der kan opleves en vis påvirkning af kørekødfort, vejlyd og styregenskaber, men det påvirker ikke sikkerheden.

Se mærkaten med anbefalet dæktryk ved førerens dørstolpe.

¹ Det tryk, der anbefales ved maksimal belastning.

Specifikationer

Batterier

Bilen er udstyret med to 12 V-batterier - et ekstra kraftigt startbatteri og et støttebatteri som hjælper til ved Start/Stop-funktionens start.

Batteri	Start	Støtte
Kulde-startstrøm, CCA ^A (A)	760	120
Kapacitet (Ah)	70	8
Størrelse ^B , L×B×H (mm)	278×175×190	150×88×105

^A Ifølge SAE-standard.

^B Størst mulige størrelse.

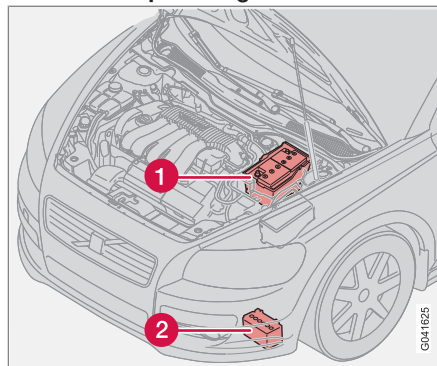
i OBS

Jo højere strømforbrug i bilen (ekstra køling/varme osv.) desto mere skal batterierne oplades = øget brændstofforbrug.

- Når det er nødvendigt at oplade startbatteriet, slås Start/Stop-funktionen midlertidigt fra.

Hvis Start/Stop-funktionen midlertidigt er slået fra pga. højt strømforbrug, betyder det:

- Motoren standser ikke automatisk.
- Motoren starter automatisk² uden at føreren trykker ned på koblingen.

Batteriernes placering

1. Startbatteri, 2. Støttebatteri.

Startbatteriet beskrives udførligt i den almindelige instruktionsbog.

Støttebatteriet er placeret under venstre forlygte og behøver normalt ingen service.

! VIGTIGT

Hvis der ikke tages hensyn til følgende kan Start/Stop-funktionen holde op med at fungere efter midlertidig tilslutning af et eksternt startbatteri eller batterioplader:

- Den negative batteripol på bilens startbatteri må **aldrig** bruges til tilslutning af et eksternt startbatteri eller batterioplader - kun **bilens karosseri** må bruges som jordingspunkt.

Se afsnittet "Starthjælp" i "Start og kørsel" i den almindelige instruktionsbog - der beskrives, hvor og hvordan kabelklemmerne skal placeres.

² Automatisk start kan kun ske, hvis gearstangen står i frigear.



Specifikationer

i OBS

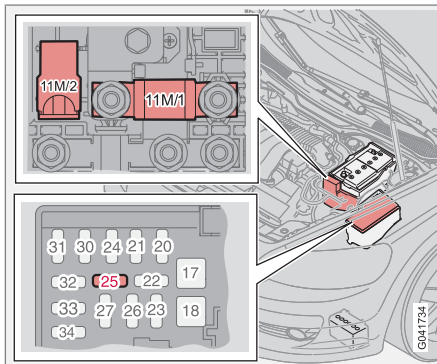
Hvis startbatteriet er blevet så afladet, at alt er "sort", og stort set igen normale elektriske funktioner i bilen virker, og motoren derefter startes ved hjælp af et eksternt batteri eller batterioplader, vil Start/Stop-funktionen være aktiveret. Så vil motoren kunne standses automatisk, men ved en automatisk standsning vil det ikke altid lykkes for Start/Stop-funktionen at starte motoren automatisk pga. utilstrækkelig kapacitet i startbatteriet.

For at sikre en vellykket automatisk start efter en automatisk standsning skal batteriet først lades op. Ved en udetemperatur på +15 °C skal batteriet oplades i mindst 1 time. Ved lavere udetemperatur anbefales en opladningstid på 3-4 timer. Det anbefales at oplade batteriet med en eksternt batterioplader.

Hvis det ikke er muligt, anbefales det at deaktivere funktionen midlertidigt, indtil startbatteriet er tilstrækkeligt genopladet.

For mere information om opladning af startbatteri - se afsnittet "Batteri" i kapitlet "Vedligeholdelse og service" i den almindelige instruktionsbog.

Sikringer



Start/Stop-sikringers placering.

Nr.	Komponent	A
11M/1	Generator, motorrum	125
11M/2	Sensor, batteriovervågning	15
25	CEM, dieselmotor	10

! VIGTIGT

En sprunget sikring må kun udskiftes med en sikring med samme farve og amperetal.

Volvo. for life

VOLVO

Volvo Car Corporation TP 12839 (Danish), AT 1046, Printed in Sweden, Göteborg 2010, Copyright © 2000-2010 Volvo Car Corporation