







V70  
XC70

WEB EDITION  
QUICK GUIDE

## BENVENUTO NELLA TUA NUOVA VOLVO!

Questa brochure presenta alcune delle funzioni più utilizzate dell'automobile. Il manuale del proprietario e gli altri manuali contengono le norme di sicurezza nonché tutti gli avvertimenti, le informazioni importanti e le note.

Ecco cosa stanno ad indicare i seguenti simboli:

-  Nelle immagini panoramiche sono evidenziate varie parti.
  -  Istruzioni passo-passo.
  -  È molto importante leggere il manuale del proprietario.
  -  Gli avvertimenti, le informazioni importanti e le note da leggere sono riportati nell'ultima pagina.
- Gli optional sono contrassegnati da un asterisco \*.

Il manuale del proprietario è disponibile in formato cartaceo, digitale sullo schermo dell'automobile, online e sotto forma di app. L'app contiene l'intero manuale del proprietario e filmati dimostrativi. Inoltre prevede una funzione di ricerca per testi e immagini. La app può essere scaricata su dispositivi mobili da App Store o Google Play.

Maggiori informazioni sull'automobile sono disponibili anche al sito [www.volvocars.com](http://www.volvocars.com).



### 01 Accensione e guida

- Chiave telecomando
- Sistema di bloccaggio Keyless\*
- Accendere e spegnere il motore
- Freno di stazionamento
- Tergicristalli

### 02 Funzioni di supporto al conducente

- Funzione Start/Stop\*
- Protezione pedoni\*

### 03 Ambiente di guida

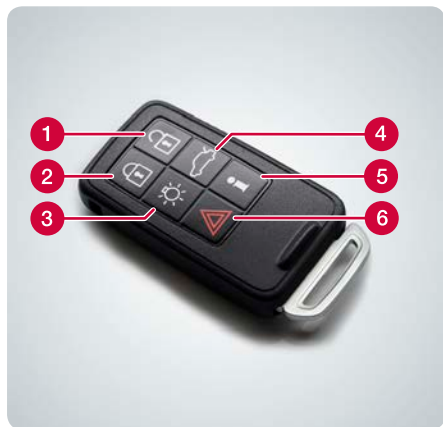
- Regolazione del volante
- Regolazione del sedile
- Portellone elettrocomandato\*

### 04 Funzioni dell'automobile

- Comando climatizzatore
- Comando luci
- Quadro strumenti
- Impianto Infotainment
- Telefono\*
- Internet\*
- Apparecchio audio esterno
- Pulsanti nella consolle centrale
- Impostazioni nel menu
- Riparatore/prenota tagliando\*
- ECO\*

### 05 Consigli

- Rifornimento
- Cura dell'automobile
- Vani di custodia
- Prese AUX/USB\* e da 12 V



- 1 Sblocca le portiere e il portellone, disattivando l'antifurto. La funzione può essere impostata in MY CAR.
- 2 Blocca le portiere e il portellone, attivando l'antifurto.
- 3 Illuminazione di sicurezza.
- 4 Una pressione sblocca il portellone, una pressione prolungata apre il portellone elettrocomandato\*.
- 5 Informazioni\*.
- 6 Funzione antipanico

Nella chiave telecomando si possono memorizzare impostazioni relative, tra l'altro, a specchi retrovisori esterni e sedile del conducente elettrocomandato\*, vedere il manuale del proprietario.



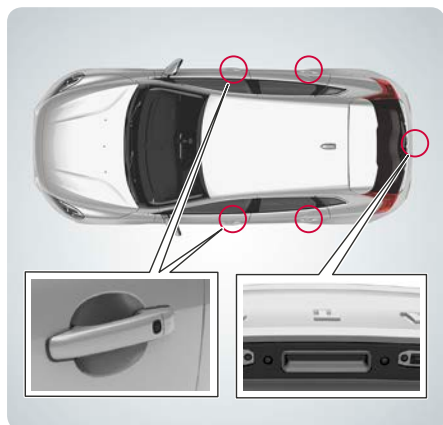
Che cosa indicano le spie nella chiave telecomando\*?



- 1 Luce verde fissa: L'automobile è bloccata.
- 2 Luce gialla fissa: L'automobile è sbloccata.
- 3 Luce rossa fissa: L'antifurto è intervenuto dopo il bloccaggio dell'automobile.
- 4 Luce rossa lampeggiante alternata fra le due spie: L'antifurto è intervenuto da meno di 5 minuti.



Come funziona il sistema di bloccaggio Keyless\*?



È possibile, ad esempio, tenere la chiave telecomando in tasca.

**Bloccare l'automobile e inserire l'antifurto**

- Premere il pulsante nero sulla parte posteriore della maniglia.

**Sbloccaggio e disinserimento dell'antifurto**

- Afferrare la maniglia di una portiera e aprirla normalmente o premere leggermente la piastrina gommata del portellone.



**Accensione**

- 1 Inserire la chiave telecomando nel blocchetto di accensione (escl. Keyless drive\*).
- 2 Premere il pedale della frizione o del freno.
- 3 Premere brevemente il pulsante **START/STOP ENGINE**.

**Spegnimento**

- 1 Premere brevemente il pulsante **START/STOP ENGINE**.
- 2 Estrarre la chiave telecomando dal blocchetto di accensione.

**Inserimento**

- Premere il comando **PUSH LOCK/PULL RELEASE** - la spia inizia a lampeggiare. Quando si accende con luce fissa, il freno di stazionamento è inserito.

**Disinserimento**

- 1 Premere il pedale dei freni di servizio.
- 2 Tirare il comando **PUSH LOCK/PULL RELEASE**.

**Disinserimento automatico**

- Mettersi in marcia. (Nelle automobili con cambio automatico è necessario indossare le cinture di sicurezza.)



Portare la leva verso il basso per avviare i tergicristalli del parabrezza e verso l'altro per azionare un ciclo singolo dei tergicristalli.

- 1 Sensore pioggia On/Off.
- 2 Regola la sensibilità del sensore o l'intervallo.
- 3 Tergilunotto - intermittenza/normale.

Per consentire il sollevamento, le spazzole tergicristallo devono trovarsi in posizione di assistenza - vedere il manuale del proprietario.





### Cambio manuale

Spegnere il motore: premere il pedale della frizione, portare la leva selettoria in folle e rilasciare il pedale della frizione.

Avviare il motore: Premere il pedale della frizione.

### Cambio automatico

Arrestare il motore: Fermare l'auto con i freni di servizio e mantenere poi la pressione sul pedale freno.

Accendere il motore: rilasciare il pedale del freno.

Una spia del pulsante illuminata indica che la funzione è attiva.



### Come funziona la protezione pedoni\*?

L'automobile è dotata di indicatore di collisione con freno automatico e rilevamento di ciclisti e pedoni, progettato per avvertire il conducente in caso di rischio di collisione con veicoli, ciclisti e pedoni, frenare e/o fermare completamente l'automobile.

È solamente un ausilio e non funziona in tutte le situazioni - ad esempio non è in grado di rilevare ciclisti che provengono lateralmente e pedoni di altezza inferiore a 80 cm o parzialmente coperti.



È importante comprendere le modalità di questa funzione - vedere il manuale del proprietario.



### Come impostare il volante?

- 1 Disinserire il fermo.
- 2 Regolare il volante avanti/indietro e in su/in giù.
- 3 Attivare il bloccaggio.





- 1 Regolazione in altezza del bordo anteriore del cuscino.
- 2 Regolazione in altezza del sedile.
- 3 Regolazione longitudinale del sedile.
- 4 Inclinare lo schienale.
- 5 Regolazione del supporto lombare\*.
- 6 Memorizzazione delle impostazioni del sedile elettrocomandato\*.
- 7 Pulsanti di memoria del sedile elettrocomandato\*.

### Memorizzazione dell'impostazione:

Tenendo premuto il pulsante di memorizzazione dell'impostazione, premere uno dei pulsanti di memoria. Tenere premuti i pulsanti finché non viene emesso un segnale acustico e non appare un messaggio sul quadro strumenti. Vengono memorizzate le posizioni del sedile e degli specchi retrovisori esterni. Non viene memorizzata la posizione del supporto lombare.

Nella chiave telecomando\* possono essere memorizzate anche le posizioni degli specchi retrovisori esterni e le impostazioni di memoria (escluso il supporto lombare) - vedere il manuale del proprietario.



### Come aprire e chiudere il portellone elettrico\*?

#### Apertura

- Premere leggermente sulla piastra sensibile gommata sotto la maniglia esterna. In alternativa, premere a lungo il pulsante del quadro luci o della chiave telecomando finché il portellone non inizia ad aprirsi.

#### Chiusura

- Premere il pulsante: il portellone si chiude automaticamente.

Il portellone può anche essere aperto/chiuso manualmente.



## Come si regola la temperatura?

04



- 1 Ruotare per impostare la temperatura individuale sulla parte sinistra/destra dell'abitacolo. Lo schermo mostra la temperatura selezionata.
- 2 Premere **AUTO** per la regolazione automatica della distribuzione dell'aria e delle altre funzioni. Lo schermo mostra **CLIMAT. AUTO**.



## Come si sbrina il parabrezza?

04



- 1 Premere per attivare il riscaldamento elettrico del parabrezza\* - la spia (1) sullo schermo si accende.
- 2 Un'ulteriore pressione attiva anche il flusso d'aria massimo verso parabrezza e finestrini - le spie (1) e (2) si accendono.
- 3 Un'ulteriore pressione disattiva entrambe le funzioni - tutte le spie si spengono.

Modelli senza riscaldamento elettrico: Premere per attivare/disattivare il flusso d'aria.



## Come funziona la modalità automatica del comando luci?

04



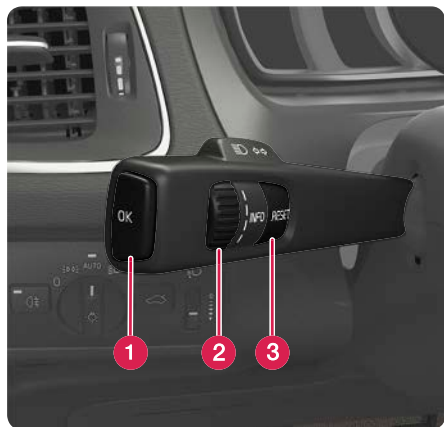
In modalità **AUTO** si hanno le seguenti alternative:

- Le luci di marcia commutano automaticamente fra luci diurne e anabbaglianti.
- Gli abbaglianti possono essere attivati quando gli anabbaglianti sono accesi.
- Si possono utilizzare gli abbaglianti attivi (AHB)\* che attenuano e attivano automaticamente gli abbaglianti.
- La funzione di rilevamento galleria\* è attivata.



## Come si utilizza il computer di bordo?

04

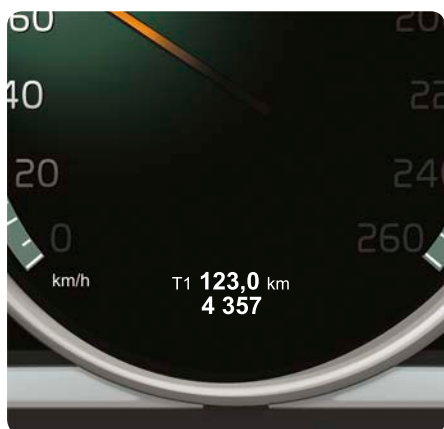


- 1 **OK** apre i menu del computer di bordo, attiva l'opzione selezionata e conferma i messaggi.
- 2 Rotella scorre tra le opzioni del computer di bordo.
- 3 **RESET** azzererà i dati dell'opzione del computer di bordo selezionata e torna indietro nel menu.



## Come si azzerano i contachilometri parziali?

04



- 1 Visualizzare il contachilometri parziale T1 oppure T2 con la rotella della leva sinistra del volante.
- 2 Tenere premuto **RESET** per azzerare il contachilometro parziale visualizzato.

## Come si modifica l'aspetto dei display\* dell'automobile?

04



Con il quadro strumenti digitale\* si possono selezionare diversi temi, ad esempio Performance oppure Eco.

Per cambiare tema:

- 1 Premere il pulsante **OK** sulla leva sinistra del volante quando il motore è acceso.
- 2 Girare la rotella della leva per selezionare l'opzione **Tem**i e premere **OK**.
- 3 Girare la rotella per selezionare il tema e premere **OK** per confermare.

Il tema è memorizzato\* nella chiave telecomando - vedere il manuale del proprietario.





## Come si attiva e disattiva l'impianto Infotainment?

04



- 1 Premere brevemente per attivare l'impianto.
- 2 Premere a lungo (fino allo spegnimento dello schermo) per disattivare.

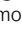
Premere brevemente per disattivare l'audio – un'ulteriore pressione lo riattiva.

Notare che l'impianto Sensus (incl. le funzioni per navigatore\* e cellulare\*) si accende/spegne in blocco.

## Come si naviga nell'impianto Infotainment?

04



- 1 Premere **RADIO, MEDIA, MY CAR, NAV\*, TEL\*** oppure \* per selezionare la fonte principale. In questa modalità viene visualizzata la videata normale dell'ultima fonte attiva.
- 2 Premere **OK/MENU** o la rotella\* al volante per accedere al menu principale della fonte selezionata.
- 3 Ruotare **TUNE** o la rotella\* per navigare nei menu.
- 4 Premere su **OK/MENU** o sulla rotella\* per effettuare una selezione nei menu.

Premere brevemente **EXIT** per tornare indietro nel menu, disattivare una funzione o cancellare i caratteri inseriti.

Tenere premuto **EXIT** per tornare alla videata normale o, da quest'ultima, alla videata della fonte principale.

### Consigli:

Per accedere al menu scorciatoie dalla videata normale, premere una volta il pulsante della fonte principale. Premere nuovamente per tornare alla videata normale.



Per maggiori informazioni sull'uso dell'impianto, vedere il manuale del proprietario.



## Come si collega un telefono Bluetooth® \*\*? 04



- 1 Nella videata normale della fonte cellulare, premere **OK/MENU**.
- 2 Selezionare **Rendi l'auto ricercabile** e confermare con **OK/MENU**.
- 3 Attivare Bluetooth® nel cellulare. Ricercare e collegare l'automobile al telefono.
- 4 Seguire le istruzioni sul telefono e sullo schermo.

Ora il cellulare è collegato e può essere comandato dall'automobile.

Se la registrazione del telefono fallisce, vedere il manuale del proprietario.



## Come si effettua la connessione a Internet\*? 04



- 1 Collegare il cellulare all'automobile (vedere "Come si collega un telefono Bluetooth®?") e attivare la condivisione Internet nel cellulare.
- 2 Nella videata normale della fonte MY CAR, premere **OK/MENU**, selezionare **Impostazioni > Impostazioni Internet > Connessione tramite**. Selezionare l'opzione **Modem veicolo, Wi-Fi** oppure **Bluetooth**.

In seguito, l'automobile si collega automaticamente tramite la connessione Internet selezionata.

Per maggiori informazioni sulla connessione, vedere il manuale del proprietario.




## Quali servizi ottengo con la Volvo ID\*? 04



Volvo ID è il codice identificativo personale registrato con l'automobile che dà accesso a diversi servizi (ad esempio al sito web My Volvo) e la possibilità di inviare un indirizzo da un servizio mappe su Internet direttamente all'automobile.

Registrare o gestire la propria Volvo ID nel seguente modo:

- 1 Premere il pulsante di collegamento .
- 2 Selezionare **App > Impostazioni** e seguire le istruzioni sullo schermo.


Per maggiori informazioni su Volvo ID - vedere il manuale del proprietario.





### Come si utilizzano le app quando l'automobile è connessa a Internet\*? 04

Quando l'automobile è connessa a Internet, è possibile utilizzare le app per servizi musicali, radio online, servizi di navigazione e un semplice browser.

- 1 Premere il pulsante di collegamento .
- 2 Selezionare **App** e premere **OK/MENU** per visualizzare le app disponibili.
- 3 Selezionare la app e confermare con **OK/MENU**.

Alcune app richiedono l'accesso con account separato presso il fornitore di app/servizi di telefonia. Usare l'account esistente o registrarne uno nuovo. Attenersi alle istruzioni sullo schermo.



### Come si effettua una chiamata\*? 04

- 1 Nella videata normale della fonte cellulare, inserire il numero desiderato oppure girare la rotella al volante verso il basso per accedere alla rubrica o verso l'alto per accedere al registro chiamate.
- 2 Premere la rotella per effettuare la chiamata.

La chiamata si conclude premendo **EXIT**.

Per altri modi di effettuare una chiamata, vedere il manuale del proprietario.



### Come si risponde a una chiamata\*? 04

- Premere sulla rotella per accettare le telefonate in arrivo.

Premere **EXIT** per rifiutare/terminare una chiamata.

Per altri modi di rispondere a una chiamata, vedere il manuale del proprietario.



## Come si collega un'unità audio esterna? 04



- 1 Collegare un'unità esterna all'ingresso AUX o USB\* nel vano portaoggetti del quadro centrale.
- 2 Nella videata normale della fonte media, premere **MEDIA** nel quadro centrale.
- 3 Ruotare **TUNE** per selezionare la fonte audio desiderata e premere **OK/MENU**.

Per altri collegamenti dell'unità esterna, vedere il manuale del proprietario.



## Come si inserisce una destinazione GPS\*? 04



- 1 Premere **NAV** per attivare il sistema di navigazione - appare una mappa.
- 2 Premere nuovamente **NAV** e selezionare **Inserisci indir.** con **OK/MENU**.
- 3 Inserire uno o più criteri di ricerca con la rotella di scrittura o con la tastierina numerica nel quadro centrale.
- 4 Selezionare quindi **Imposta singola destinazione** oppure **Aggiungi come destinazioni intermedie** e premere **OK/MENU**.

Per ulteriori informazioni e differenze fra i mercati in merito alla navigazione\*, vedere il supplemento separato.

## Quali impostazioni si possono effettuare nel menu? 04



Il menu MY CAR permette di gestire numerose funzioni dell'automobile, fra cui l'impostazione di orologio, specchi retrovisori esterni e serrature.

Per i pulsanti da utilizzare, vedere il paragrafo precedente "Come si naviga nell'impianto Infotainment?".





- 1 Nella videata normale della fonte MY CAR, premere **OK/MENU**.
- 2 Selezionare **Impostazioni > Opzioni del sistema > Impostazioni orario**.
- 3 Ruotare **TUNE** su **Orario automatico** e premere **OK/MENU** per attivare l'impostazione automatica dell'ora.

Affinché l'orario dell'automobile sia impostato correttamente, è importante selezionare la località attuale.



- Nella videata normale della fonte MY CAR, premere **OK/MENU** e selezionare **Assistenza e riparazioni**.

In **Assistenza e riparazioni** sono disponibili informazioni sul riparatore selezionato e registrato nel portale web My Volvo. In **Informazioni concessionaria** è possibile telefonare e inviare la richiesta di prenotazione al riparatore (servizio disponibile anche nel portale web My Volvo). Inoltre è possibile aggiornare le informazioni sul riparatore e inserirlo come destinazione.

Solo alcuni mercati.



Premendo una volta **ECO** si attiva un programma ottimizzato a basso consumo che prevede, fra l'altro, le seguenti modifiche:

- Start/Stop – il motore può spegnersi automaticamente prima che l'automobile si fermi.
- Eco Coast – il freno motore si disinserisce e l'automobile procede in folle.
- Disattivazione o limitazione di alcune funzioni del climatizzatore.



## Come si effettua il rifornimento?

05



- Premere il pulsante sul quadro luci per aprire lo sportello del serbatoio - lo sportello si apre al rilascio del pulsante.

La freccia sulla spia sul quadro strumenti indica il lato dell'automobile in cui si trova il tappo del serbatoio.

## Come deve essere lavata l'automobile?

05



Il lavaggio a mano è più delicato di quello automatico sulla vernice. Inoltre la vernice nuova è più sensibile. Per i primi mesi, si consiglia quindi di lavare l'automobile a mano.

Utilizzare acqua pulita e una spugna. Sporcizia e pietrisco possono graffiare la vernice.

## Come si puliscono gli interni in pelle\*?

05



La pelle deve essere pulita regolarmente per mantenerne inalterato l'aspetto. Si raccomanda quindi di trattare gli interni in pelle con il kit Volvo Leather Care 1-4 volte all'anno. Il kit Volvo Leather Care è disponibile presso i concessionari Volvo.



Qui sono mostrati alcuni dei vani di custodia dell'auto.



Il manuale del proprietario mostra alcuni vani portaoggetti.



Affinché le prese da 12 V nell'abitacolo funzionino, la chiave telecomando deve trovarsi almeno in posizione I. La presa da 12 V\* nel bagagliaio è sempre attiva.



#### Come funziona il sistema di bloccaggio Keyless\*?



La funzione Keyless può essere disturbata da campi e schermi elettromagnetici. Non tenere/conservare la chiave telecomando vicino a cellulari o oggetti metallici.

#### Come si accende o si spegne il motore?



Dopo un avviamento a freddo, il minimo è sostenuto a prescindere dalla temperatura esterna. Questa funzione aumenta l'efficienza dell'impianto di depurazione dei gas di scarico Volvo. Negli avviamenti a freddo, alcuni motori diesel possono avere un avviamento ritardato a causa del pre-riscaldamento.

#### Come funziona la protezione pedoni\*?



La funzione non è in grado di rilevare tutti i pedoni in ogni situazione e non rileva i pedoni parzialmente coperti, né le persone con indumenti larghi che nascondono il profilo del corpo, né i pedoni di altezza inferiore a 80 cm. La funzione non è in grado di rilevare tutti i ciclisti, ad esempio quelli parzialmente coperti, con indumenti larghi che nascondono il profilo del corpo o che provengono lateralmente. Il conducente deve sempre guidare in modo responsabile e mantenere una distanza di sicurezza adeguata in base alla velocità.

#### Come impostare il volante?



Regolare il volante (dopo aver regolato il sedile) **prima** di mettersi in viaggio, mai durante la guida.

#### Come si regola il sedile?



Regolare la posizione del sedile del conducente **prima** di mettersi in viaggio, mai durante la guida. Controllare che il sedile sia in posizione bloccata per evitare lesioni personali in caso di frenata brusca o incidente.

#### Come aprire e chiudere il portellone elettrico\*?



Fare attenzione al pericolo di schiacciamento durante l'apertura/chiusura. Prima di iniziare l'apertura/chiusura; controllare che nessuna persona sia vicino al portellone; al fine da evitare pericolose lesioni da schiacciamento. Azionare sempre il portellone prestando la massima attenzione. Se l'altezza libera è ridotta, non utilizzare l'azionamento elettrico. Se il sistema è stato usato continuamente per un lungo periodo, esso sarà spento per evitare il sovraccarico. Potrà essere riutilizzato dopo circa 2 minuti.

#### Come si effettua la connessione a Internet\*?



Se si utilizza Internet, per il trasferimento dati (traffico) si applica la tariffa del proprio operatore di rete. Per informazioni sulla tariffa di trasferimento dati, contattare l'operatore di rete. Per effettuare la connessione tramite il modem dell'automobile, inserire la SIM card personale nel supporto situato nel cassetto portaoggetti prima di selezionare l'opzione Modem veicolo in MY CAR. Per la connessione a Internet, inserire quindi il codice PIN della SIM card. Per non dover inserire il codice PIN a ogni avviamento dell'automobile, si può disattivare la funzione di blocco con codice PIN selezionando l'opzione Modem veicolo, quindi deselezionando Blocca scheda SIM.

#### Come si puliscono gli interni in pelle\*?



Alcuni indumenti colorati (ad es. jeans e capi scamosciati) possono scolorire la tappezzeria. Non utilizzare mai solventi forti - potrebbero danneggiare i rivestimenti.

#### Dove si trovano le prese AUX/USB\* e da 12 V?



Prelievo massimo di corrente pari a 10 A (120 W) in ciascuna presa.