







# *XC 60*

QUICK GUIDE

## 恭喜您擁有全新 VOLVO 汽車！

本資料夾內容包含您愛車內最常使用的功能。『車主手冊』及其他手冊中包含安全指示與所有警語、重要訊息及說明文字。

下列符號代表：

-  在概覽影像中指出了不同的零件。
-  逐步指示。
-  閱讀『車主手冊』尤其重要。
-  必須閱讀的警告內容、重要內容及附註包含在最後一頁。

選配用星號\* 標記。

『車主手冊』備有紙本手冊及經由車內螢幕、網站或行動 App 顯示的數位版本。此行動 App 包含完整的『車主手冊』及指示影片，並包含附有文字及圖解的搜尋路徑。您可從 App Store 或 Google Play 將行動 App 下載至行動裝置。

此外，為更進一步瞭解您的愛車，請造訪 [www.volvocars.com](http://www.volvocars.com)



### 01 起動與駕駛

- 遙控器
- Keyless 無鑰匙\*車鎖系統
- 起動與關閉引擎
- 駐車煞車
- 雨刷
- 胎壓監測\*

### 02 汽車內的駕駛人支援功能

- 起動/停止功能\*
- 行人保護\*

### 03 您的駕駛環境

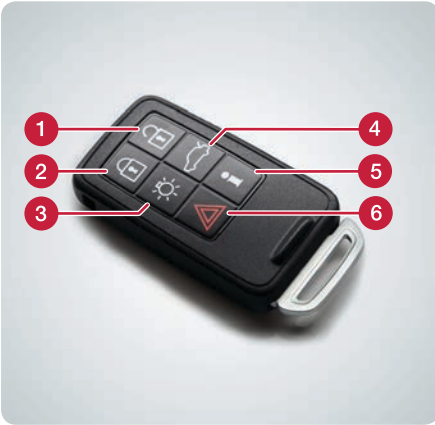
- 調整座椅
- 調整方向盤
- 電動尾門\*

### 04 汽車內的功能

- 恆溫控制系統控制裝置
- 頭燈控制
- 綜合儀錶板
- Infotainment 系統
- 電話\*
- 網際網路\*
- 外部音訊裝置
- 中控台內的按鍵
- 功能表系統內的設定
- 維修廠/預約服務\*
- Eco\*

### 05 秘訣

- 加油
- 車輛維護
- 儲放空間
- AUX/USB\* 與 12V 插座



- 1 將車門及尾門開鎖，並解除警報系統。可在 **MY CAR** 中設定該功能。
- 2 將車門及尾門上鎖，並啟動警報系統。
- 3 引導照明期間。
- 4 按一下可開啟尾門鎖，長按可打開電動尾門\*。
- 5 資訊\*。
- 6 警戒功能。

遙控鑰匙可儲存包括車門後視鏡及電動駕駛座在內的設定\*—請參閱『車主手冊』。



- 1 綠燈持續亮起：汽車已上鎖。
- 2 黃燈持續亮起：汽車已解鎖。
- 3 紅燈持續亮起：汽車上鎖後已觸動警報系統。
- 4 兩個方向燈交替閃爍紅光。警報不到 5 分鐘前已觸動。



例如，可將遙控鑰匙放在口袋裡。

#### 上鎖並開啟警報器

- 按下把手後面部分上的按鍵。

#### 打開車鎖並解除警報系統

- 握住一個車門把手並和平常一樣將車門打開，或輕輕按下尾門的橡膠壓力板。





## 啟動

- 1 將遙控鑰匙推入點火開關中（不適用於 Keyless 無鑰匙驅動\*）。
- 2 對於手排換檔，踩下離合器踏板。對於自排換檔，踩下煞車踏板。
- 3 短促按下 **START/STOP ENGINE**（起動 / 停止引擎）按鍵。

## 關閉

- 1 短促按下 **START/STOP ENGINE**（起動 / 停止引擎）按鍵。
- 2 將遙控鑰匙從點火開關中取出（不適用於 Keyless 無鑰匙驅動\*）。



## 啟動

- 按下 **PUSH LOCK/PULL RELEASE**（推上鎖 / 拉解除）控制裝置 - 燈號會開始閃爍。燈光恆亮時表示駐車煞車已經啟用。

## 要解除作用

- 1 踩下煞車踏板。
- 2 拉起 **PUSH LOCK/PULL RELEASE**（推上鎖 / 拉解除）控制裝置。

## 自動解除

- 開動汽車上路。（對於配備自排變速箱的汽車，安全帶必須扣好）。



將撥桿向下移可啟動擋風玻璃雨刷，向上移可刷動一次。

- 1 雨水感知器開/關。
- 2 調節感知器靈敏度或者間歇刷動的延遲時間。
- 3 雨刷，後擋風玻璃 - 間歇/正常。

雨刷片必須位於維修位置才能抬起 - 請參閱『車主手冊』。





更換輪胎或改變胎壓後，務必進行校正。若燈光照明時需要檢查胎壓並校正系統。依據下列步驟進行：

- 1 熄火時，依據駕駛座門柱上的胎壓標示，為所有輪胎充氣。
- 2 啟動汽車。在 MY CAR 來源的一般畫面中按下 OK/MENU。
- 3 選取輪胎監測器 > 校準輪胎壓力並按下 OK/MENU。
- 4 將在車輛行駛期間進行重新校正。



### 手排變速箱

停止引擎：鬆開離合器，將排檔桿打進空檔，然後放鬆離合器踏板。

啟動引擎：踩下離合器踏板。

### 自排變速箱

停止引擎：以腳煞車停下汽車，並維持煞車壓力。

啟動引擎：鬆開踩在腳煞車上的腳的壓力。

按鍵燈亮著表示該功能作用中。



本車配備了具自動煞車功能的撞擊警示系統及自行車騎士與行人偵測系統，可為汽車、自行車騎士及行人煞車及/或停車。

本功能僅為輔助功能，並不能在所有狀況下發揮作用 - 例如，本功能無法察看來自側向的自行車騎士、身高低於 80 公分或部份身體被遮蔽的行人。



請務必瞭解本功能 - 請參閱『車主手冊』。



- 1 提昇／降低座椅墊的前緣。
- 2 升／降座椅。
- 3 將座椅朝前／後移動。
- 4 傾斜椅背。
- 5 腰部支撐墊\*調整。
- 6 儲存電動座椅設定\*。
- 7 電動座椅記憶鍵\*。

#### 儲存設定：

在按下其中一個記憶按鍵時，按住此按鍵以儲存設定。壓住按鈕不放，直到聽見訊號聲且綜合儀錶板出現相關文字為止。如此即可儲存座椅及車門後照鏡位置。但不會儲存腰部支撐墊位置。

車門後照鏡位置以及電動座椅的記憶體設定（非腰部支撐墊）也可儲存於遙控鑰匙中\* - 請參閱『車主手冊』。



- 1 鬆開方向盤鎖。
- 2 將方向盤朝前／後及上／下調整。
- 3 鎖定方向盤。





## 開啟

- 請輕輕按下外側把手下方的橡膠壓力板。另外，也可按住照明面板按鍵或遙控按鍵直到尾門開始打開。

## 關閉

- 按下此按鍵尾門便會自動關閉。也可手動開啟/關閉尾門。



- 旋轉後可個別調整乘客室內左/右側區域的溫度。螢幕會顯示所選擇的溫度。
- 按下 **AUTO** 即可自動控制氣流分配及其他功能。螢幕顯示自動恆溫。

提示：為達到最佳恆溫舒適度，建議採用 **AUTO** 模式。調整風扇轉速和氣流分配時，**AUTO** 模式將停用。



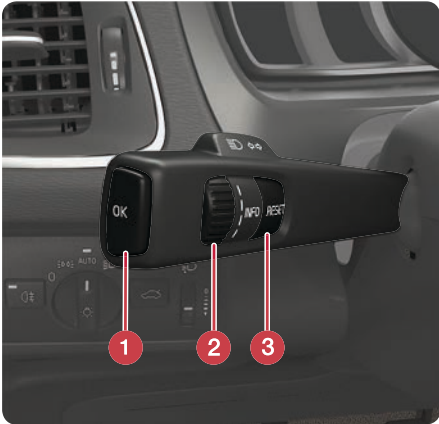
- 按下可啟動擋風玻璃的電子加熱功能\* - 螢幕內的符號 (1) 會亮起。
  - 再按一次可啟動最大氣流對著擋風玻璃與側車窗吹 - 符號 (1) 及 (2) 會亮起。
  - 再按一次會同時關閉這兩項功能 - 沒有符號亮起。
- 電氣加熱無作用：按下即可啟動/停用導入空氣。





**AUTO** 模式提供下列選項：

- 日間行車燈會自動切換日間行車燈與近光燈。
- 遠光燈可在開啟近光燈時啟動。
- 可使用會自動換成近光燈及啟動遠光燈，或依照交通狀況調整遠光燈模式的主動式遠光燈 (AHB)\*。
- 隧道偵測功能\*已啟用。



- 1 **OK** – 打開綜合儀表板選單，確認訊息或選單選項。
- 2 以指輪開關在選單選項或旅程電腦選項之間瀏覽。
- 3 **RESET** 鍵可重設所選取的旅程電腦步驟中的資料，或返回功能表結構中。



- 1 轉動左側撥桿開關撥輪，即可顯示旅程表 T1 或 T2。
- 2 按住 **RESET** 鍵可將顯示的旅程表歸零。

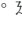




- 1 短按可啟動該系統。
  - 2 按住（直到螢幕關閉）即可關閉。
- 若要關閉音響：短按—再次按下重啟用。

請注意，整個 Sensus 系統（包括導航\* 及電話功能\*）會同時開啟/關閉。



- 1 按下「RADIO」（收音機），「MEDIA」（媒體），「MY CAR」，「NAV\*」，「TEL\*」或  以選取主來源。這種模式顯示最後啟用來源的一般畫面。
- 2 按下 OK/MENU 鍵或方向盤的撥輪\*可存取所選取來源的主選單。
- 3 轉動 TUNE 或撥輪即可瀏覽選單內容。
- 4 按下 OK/MENU 鍵或撥輪即可在選單中進行選擇。  
短按 EXIT 鍵可回到功能表系統、取消某項功能或刪除已輸入字元。  
按住 EXIT 鍵可回到一般畫面，或從一般畫面前往主來源畫面。

#### 秘訣：

若想要從一般畫面前往捷徑功能表，請按壓主要來源鍵。再按一次就可回到一般畫面。



若需更多有關系統操作方式的資訊 - 請參閱『車主手冊』。





- 1 在電話來源的一般畫面中按下 **OK/MENU**。
  - 2 選擇使車輛為可偵測，並以 **OK/MENU** 確認。
  - 3 啟動手機中的 Bluetooth®。搜尋並將車輛連接至電話。
  - 4 遵照手機及螢幕中的說明。
- 此電話現在已連線，並可由汽車進行控制。

若登錄電話不成功 - 請參閱『車主手冊』。



- 1 透過 Bluetooth® 連接手機或啟用手機中的 Wi-Fi 連線分享功能。若要使用車載數據機連線，請將 SIM 卡裝入手套箱內的讀卡機中。
- 2 在 **MY CAR** 來源的一般畫面中，按下 **OK/MENU**，選擇「設定」(Settings) > 網際網路的設定 > 連線通過。選擇連線選項。
- 3 Wi-Fi：連接至網路並輸入密碼。車載數據機：輸入 SIM 卡的 PIN 碼。

如需與連線有關的進一步資訊 - 請參閱『車主手冊』。



Volvo ID 是您登記到此車的個人 ID，可讓您存取各種服務，例如 My Volvo 網站，及將網際網路上地圖服務的地址直接傳送到汽車。

請依下述方式登錄或管理您的 Volvo ID：

- 1 按二次連線按鈕 .
- 2 選擇應用程序 > 設定，然後按照螢幕上的指示。

如需與 Volvo ID 有關的進一步資訊 - 請參閱『車主手冊』。





當汽車連線到網際網路時，可使用音樂服務、網路廣播、導航服務及簡易網站瀏覽器 etc App。

- 1 按下「連線」按鍵 .
- 2 選取應用程序，然後按下 **OK/MENU** 顯示可用的應用程式。
- 3 選取該應用程式然後利用 **OK/MENU** 確認。

有些 App 需要以 App/服務供應商另行提供的帳號登入。請使用既有帳號，或再次登錄。請遵循螢幕上的指示。



- 1 在電話來源的一般畫面中輸入所需號碼，或者將方向盤上的調節輪向下轉來存取電話簿或向上轉來存取通話紀錄。
- 2 按下調節輪可撥號。

按一下 **EXIT** 可中斷通話。

如想瞭解更多撥打電話的方式 - 請參閱『車主手冊』。



- 按下調節輪可接聽來電。

按一下 **EXIT** 可拒接來電/中斷通話。

如想瞭解更多接聽電話的方式 - 請參閱『車主手冊』。





- 1 透過中控台儲存格內的 AUX 或 USB\*輸入埠來連接外部裝置。
- 2 在媒體來源的一般畫面中按下中控台內的 **MEDIA**。
- 3 將 **TUNE** 轉至所需的音訊來源並按下 **OK/MENU**。

如需外部裝置的其他連接方式 - 請參閱『車主手冊』。



- 1 按下 **NAV** 鍵可啟動導航系統\*—此時螢幕會顯示地圖。
- 2 再按一次 **NAV** 鍵並利用 **OK/MENU** 鍵選取設定地址。
- 3 利用字元輪或中控台的數字鍵盤輸入搜尋條件。
- 4 然後選擇設定單一目的地或添加為導航點，接著按下 **OK/MENU**。

如需進一步資訊及不同市場的導航資訊 - 請參閱『車主手冊』。



**MY CAR** 控制汽車許多功能，如設定時鐘、車門後視鏡與車鎖等。

請參閱前文中標有「如何瀏覽 Infotainment 系統？」的部分以瞭解該使用那些按鍵。





- 1 在 **MY CAR** 來源的一般畫面中按下 **OK/MENU**。
- 2 選取設定 > 系統選項 > 時間設定。
- 3 轉動 **TUNE** (調節) 輪到 **A** 自動時間然後按下 **OK/MENU** 以啟用自動設定時間功能。

為了在車輛中設定正確的時間，請確定您選擇的是當前位置。



- 在 **MY CAR** 來源的一般畫面中按下 **OK/MENU** 並選取保養 & 維修。

您可在保養 & 維修內，找到您在 My Volvo Web 入口網站登錄選擇的維修廠相關資訊。「經銷商資訊」(Dealer information) 中，包含可撥打並發送給維修廠要求預約的選項（同時也可透過 My Volvo Web 預約）。同時還有更新維修廠資訊以及設定維修廠為目的地的選項。

僅適用於特定市場。



「陡坡緩降系統」(HDC) 可在陡降坡僅使用油門踏板控制加速／減速，以便更專心操作方向盤。

- 以中控台的 **HDC** 按鈕啟用或停用功能。功能啟用時燈亮起。
- 手排變速箱僅在第一檔及倒檔時發揮功能。
- 自動變速箱必須手動撥到 **1** 檔的位置 (+S-)，或必須撥到 **R** 檔。



## 如何加油？

05



- 按下照明面板上這個按鍵可開啟加油蓋板 - 蓋板會在放開此按鍵時打開。

儀錶板內符號上的鍵盤顯示本車加油口蓋位在哪一側。

## 應該如何洗車？

05



對漆面而言用手洗要比自動洗車房更合適。新漆面也更加敏感。由於這個原因，在新車最初幾個月內建議使用手洗。

請使用清水和清洗海綿塊。記住髒物和沙粒會刮傷油漆。

## 如何清潔真皮內裝\*？

05



皮革需要定期保養才能維持外表。因此，每年應使用 Volvo 皮革保養工具組處理真皮內裝 1 到 4 次。真皮座椅可每週以濕巾擦拭保持亮面。Volvo 皮革保養工具組可向 Volvo 經銷商購買。



這裡展示了本車部份的儲放空間。



『車主手冊』會提到更多儲放空間的位置。



若要讓乘客室內的 12 V 插座發揮作用，遙控鑰匙必須至少在鑰匙位置 I。行李廂內的 12 V 插座\*隨時可用。



### Keyless 無鑰匙\*車鎖系統如何運作?



電磁場及篩選功能可能會干擾 Keyless 無鑰匙功能。請勿將遙控鑰匙放置/儲存於行動電話或金屬物品附近。

### 如何啟動或關閉引擎?



在冷車啟動之後，不論車外溫度如何，怠速都會偏高。這是 Volvo 高效率廢氣排放系統的一部份。在冷車啟動時，有些柴油引擎因為需要進行預熱的關係會比較慢啟動。

### 行人保護系統\* 如何運作?



此功能無法在所有情況下偵測到所有行人，例如部分被遮蔽的行人、穿上隱藏身體輪廓衣服的人，或身高低於 80 公分的行人。此功能無法在所有情況下偵測到所有自行車騎士，例如部分被遮蔽的自行車騎士、穿上隱藏身體輪廓衣服的自行車騎士，或從側邊接近的自行車騎士。駕駛人必須負責正確駕駛汽車，並依據車速維持安全距離。

### 如何調整座椅?



請在啟程前調妥駕駛座的駕駛位置 - 切勿在駕駛中進行調整。為避免在緊急煞車或事故發生時造成人身傷害，請確定座椅位於鎖定位置。

### 如何調整方向盤?



請在啟程前（調妥座椅後）調妥方向盤 - 切勿在駕駛中進行調整。

### 如何開啟及關閉電動尾門\*?



開啟/關閉時請注意發生擠壓事故的危險。在開始開啟/關閉之前：請檢查確認尾門旁沒有人，因為擠壓事故造成的傷害可能會有很嚴重的後果。操作尾門時請務必小心。請勿在低屋頂下操作電動尾門。若系統已持續運作很長一段時間，系統會關閉以免過載。可在約 2 分鐘後再度使用。

### 如何連接到網際網路\*?



使用網際網路時會涉及資料傳輸（資料流量），而可能產生相關費用。啟動資料漫遊功能可能會導致額外收費，請聯絡您的網路業者以了解資料流量成本。經由車載數據機連線：若想避免每次啟動車輛時輸入 PIN 碼，可在車載數據機選項下取消選取鎖定 SIM 卡，即可停用 PIN 碼鎖。透過 Wi-Fi 連線：請注意，某些電話與汽車斷接連線之後，共享功能也隨之關閉。因此必須在下次使用時重新啟動手機的網際網路共用功能。

### 如何清潔真皮內裝\*?



有些有色服裝（如牛仔布及絨面革服飾）會使內裝變色。請勿使用強烈溶劑 - 它們會使內裝受損。

### AUX/USB\* 及 12V 插座在哪裡?



如果在中央通道控制台中一次使用一個 12V 插座，則最大輸出電流為 10A (120W)。如果在中央通道控制台中同時使用兩個插座，則數據變成每個插座 7.5A (90W)。行李廂中 12V 插座的最大輸出電流為 10A (120W)。



為更進一步地瞭解您的愛車，請造訪 [www.volvocars.com](http://www.volvocars.com)。