







V70
XC70

WEB EDITION
QUICK GUIDE

GEFELICITEERD MET UW NIEUWE VOLVO!

Deze folder bevat slechts een greep uit de meest gebruikelijke autofuncties. In de gebruikershandleiding en overige handleidingen vindt u alle veiligheidsvoorschriften en alle teksten onder de kopjes Waarschuwing, Belangrijk en NB.

De volgende symbolen betekenen:

-  Verwijst naar onderdelen op overzichtsfiguren.
-  Stapsgewijze instructies.
-  Extra belangrijk om de gebruikershandleiding door te nemen.
-  Op de volgende pagina vindt u de teksten onder Waarschuwing, Belangrijk en NB die u moet doornemen.

Opties staan aangegeven met een sterretje *.

De gebruikershandleiding is mogelijk verkrijgbaar in een gedrukte versie en digitale versie op het beeldscherm in de auto, op internet en als mobiele app. De mobiele app bevat de complete gebruikershandleiding plus instructievideo's en biedt meerdere zoekmethoden met teksten en afbeeldingen. U kunt de mobiele app via App Store of Google Play downloaden naar mobiele eenheden.

Lees bovendien meer over uw auto op www.volvocars.com.



01 Starten en wegrijden

- Transpondersleutel
- Keyless* vergrendelingssysteem
- Motor starten en afzetten
- Parkeerrem
- Ruitenwissers

02 Rijhulp

- Start/Stop-systemen*
- Voetgangersdetectie*

03 Bestuurdersmilieu

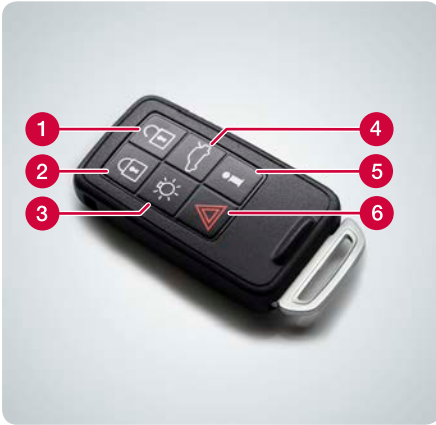
- Stuurwiel instellen
- Stoel instellen
- Elektrisch bedienbare achterklep*

04 Functies van uw auto

- Bediening klimaatregeling
- Verlichtingsbediening
- Instrumentenpaneel
- Infotainmentsysteem
- Telefoon*
- Internet*
- Externe geluidsbron
- Knoppen op middenconsole
- Instellingen in menusysteem
- Garage/serviceafspraak*
- ECO*

05 Tips

- Tanken
- Autoverzorging
- Opbergmogelijkheden
- AUX/USB*- en 12V-aansluitingen



- 1 Portieren en achterklep ontgrendelen en alarm deactiveren. Instellingen zijn te verrichten in MY CAR.
- 2 Portieren en achterklep vergrendelen en alarm activeren.
- 3 Approach-verlichting.
- 4 Eenmaal indrukken om de achterklep alleen te ontgrendelen; lang indrukken om de elektrisch bedienbare achterklep* ook een stukje te openen.
- 5 Informatie*.
- 6 Paniekfunctie.

In de transpondersleutel zijn instellingen op te slaan voor onder meer de buitenspiegels en de elektrisch bedienbare bestuurdersstoel* – zie de gebruikershandleiding.



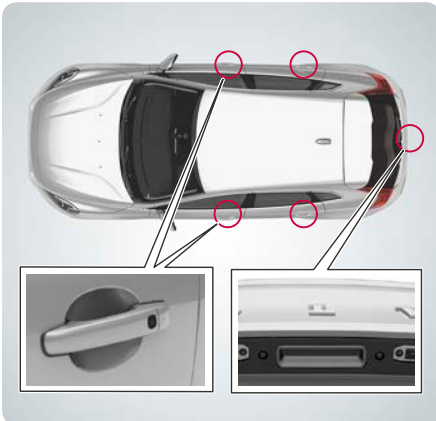
Wat geven de controlelampjes* op de transpondersleutel aan?



- 1 Continu groen licht: de auto is vergrendeld.
- 2 Continu oranje licht: de auto is niet vergrendeld.
- 3 Continu rood licht: het alarm is afgegaan nadat de auto is vergrendeld.
- 4 Beide controlesymbolen lichten beurtelings rood op: het alarm is minder dan 5 minuten geleden afgegaan.



Hoe werkt het Keyless* vergrendelingssysteem?



U kunt de transpondersleutel in bijvoorbeeld de binnenzak laten liggen.

Vergrendelen en alarm inschakelen

- Zwarte knop achter op de handgreep indrukken.

Ontgrendelen en alarm uitschakelen

- Portierhandgreep beetpakken en het portier op de gebruikelijke manier openen of lichtjes op het met rubber beklede drukplaatje op de achterklep drukken.





Starten

- 1 Transpondersleutel in het contactslot steken (geldt niet bij Keyless Drive*).
- 2 Koppelings- of rempedaal bedienen.
- 3 Kort op **START/STOP ENGINE**-knop drukken.

Afzetten

- 1 Kort op **START/STOP ENGINE**-knop drukken.
- 2 Transpondersleutel uit het contactslot nemen.



Inschakelen

- Op de handgreep **PUSH LOCK/PULL RELEASE** drukken - het symbool op het instrumentenpaneel gaat knipperen. Wanneer het symbool continu brandt, is de parkeerrem ingeschakeld.

Uitschakelen

- 1 Rempedaal bedienen.
- 2 Aan de handgreep **PUSH/PULL RELEASE** trekken.

Automatisch uitschakelen

- Wegrijden (bij auto's met automatische versnellingsbak dient de bestuurder de veiligheidsgordel te dragen).



Handel omlaaghalen om de ruitenwissers van de voorruit in te schakelen of omhoog voor één enkele wisslag.

- 1 Regensensor Aan/Uit.
- 2 Geveiligheid sensor of duur intervalfunctie instellen.
- 3 Wisser achterruit - intervalfunctie/normale functie.

Om de wisserbladen te kunnen optillen moeten deze in de servicestand staan - zie gebruikershandleiding.





Handgeschakelde versnellingsbak

Motor afzetten: Koppelingspedaal bedienen, versnellingspook in vrijstand zetten en koppeling loslaten.

Motor starten: Koppeling bedienen.

Automatische versnellingsbak

Motor afzetten: Auto tot stilstand brengen met rempedaal en pedaal ingetrapt houden.

Motor starten: Rempedaal loslaten.

Wanneer het systeem actief is, brandt het lampje in de knop.



Hoe werkt de voetgangersdetectie*?

De auto heeft Collision Warning met Auto-Brake en fietsers- & voetgangersdetectie dat kan waarschuwen voor voertuigen, fietsers en voetgangers en ervoor kan (af-)remmen.

Het systeem is slechts een hulpmiddel en werkt niet in alle situaties – zo heeft het moeite met fietsers die van opzij komen en voetgangers die een lengte kleiner dan 80 cm hebben of gedeeltelijk zichtbaar zijn.



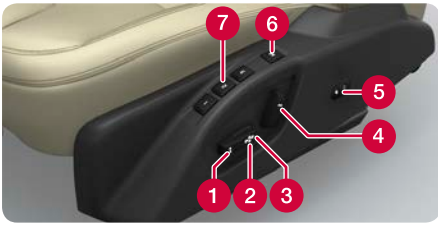
Het is belangrijk dat u dit inzielt – zie gebruikershandleiding.



Hoe stel ik het stuur in?

- 1 Blokkering opheffen.
- 2 Stuur vooruit-/achteruit- en omhoog-/omlaagbewegen.
- 3 Blokkering activeren.





- 1 Voorkant zitgedeelte omhoog/omlaag.
- 2 Stoel omhoog/omlaag.
- 3 Stoel vooruit/achteruit.
- 4 Rugleuning kantelen.
- 5 Lendensteun aanpassen*.
- 6 Instellingen opslaan voor elektrisch bedienbare stoel*.
- 7 Geheugenknoppen voor elektrisch bedienbare stoel*.

Instelling opslaan:

Knop voor vastlegging van de instelling ingedrukt houden, terwijl u op de geheugenknop van uw keuze drukt. Knop ingedrukt houden, totdat er een signaal klinkt en een tekst op het instrumentenpaneel verschijnt. Opgeslagen worden de standen van zowel de stoel als de buitenspiegels. De stand van de lendensteun wordt niet opgeslagen.

De standen van de buitenspiegels en de geheugeninstellingen voor de elektrische bedienbare stoel (behalve de stand van de lendensteun) zijn ook op te slaan in de transpondersleutel* - zie gebruikershandleiding.



Hoe kan ik de elektrisch bedienbare achterklep openen en sluiten*?

Openen

- Lichtjes drukken op het met rubber beklede drukplaatje onder de buitenhandgreep. Of lang drukken op de bijbehorende knop van de verlichtingsbediening of die op de transpondersleutel, totdat de klep wordt geopend.

Sluiten

- Knop indrukken om de klep automatisch te sluiten. De achterklep is ook handmatig te openen/sluiten.



Hoe regel ik de temperatuur?

04



- 1 Eeraan draaien voor onafhankelijke temperatuurinstelling links/rechts in passagiersruimte. Op het beeldscherm verschijnt de gekozen temperatuur.
- 2 Op **AUTO** drukken voor automatische regeling van de luchtverdeling en de overige functies. Op het beeldscherm staat **AUTO-KLIMAAT**.



Hoe ontdooi ik de voorruit?

04



- 1 Eenmaal indrukken om de elektrische voorruitverwarming* te activeren – symbool (1) brandt op het beeldscherm.
- 2 Tweemaal indrukken om ook de maximale hoeveelheid lucht naar de voorruit en zijruiten te sturen – symbolen (1) en (2) branden.
- 3 Driemaal indrukken om beide functies uit te schakelen – geen van de symbolen brandt.

Zonder elektrische voorruitverwarming: indrukken om de luchtstroom te activeren/deactiveren.



Hoe werkt de stand Auto van de verlichtingsbediening?

04



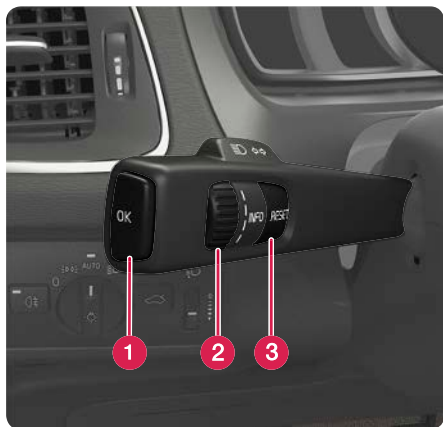
De stand **AUTO** biedt de volgende alternatieven:

- De rijverlichting schakelt automatisch tussen dagrijlicht en dimlicht.
- Het groot licht wordt mogelijk ingeschakeld, wanneer u het dimlicht voert.
- Actief groot licht (AHB)* – dat automatisch schakelt tussen dimlicht en groot licht – is te gebruiken.
- De tunneldetectie* is geactiveerd.



Hoe bedien ik de boordcomputer?

04

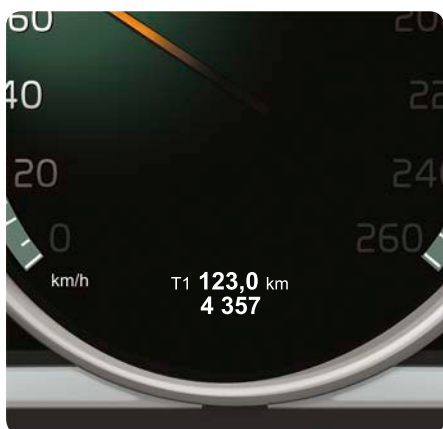


- 1 **OK** indrukken om de boordcomputermenu's te openen, opties te activeren en meldingen te bevestigen.
- 2 Met het duimwiel door de boordcomputeropties bladeren.
- 3 Met **RESET** gegevens in de actuele boordcomputerfunctie op nul stellen en een stap teruggaan binnen het menusysteem.



Hoe zet ik de dagteller op nul?

04



- 1 Aan het duimwiel van de linker stuurhendel draaien om de gewenste dagteller **T1** of **T2** te tonen.
- 2 Lang op de **RESET**-knop drukken om de getoonde dagteller op nul te stellen.

Hoe verander ik het uiterlijk van de displays* in de auto?

04



Een digitaal* instrumentenpaneel biedt de mogelijkheid om verschillende thema's te kiezen, zoals Performance of Eco.

Om van thema te wisselen:

- 1 Na motorstart op de **OK**-knop van de linker stuurhendel drukken.
- 2 Aan het duimwiel van de hendel draaien om de menuoptie **Thema's** te kiezen en vervolgens op **OK** drukken.
- 3 Aan het duimwiel draaien om een thema te kiezen en op **OK** drukken om uw keuze te bevestigen.

Het thema wordt vastgelegd in het transponder-sleutelgeheugen* – zie gebruikershandleiding.



Hoe kan ik het Infotainmentsysteem in- en uitschakelen?

04



- 1 Kort indrukken om het systeem in te schakelen.
- 2 Lang indrukken (totdat het scherm dooft) om uit te schakelen.

Om het geluid te onderdrukken: eenmaal kort indrukken – tweemaal om het geluid opnieuw in te schakelen.

Let erop dat u tegelijkertijd het Sensus-systeem (incl. navigatie-* en telefoonsysteem*) in-/uitschakelt.



Hoe navigeer ik in het infotainmentsysteem? 04

- 1 Op **RADIO, MEDIA, MY CAR, NAV***, **TEL*** of **OK MENU** drukken om de hoofdbron te kiezen. In deze stand wordt de normaalweergave van de laatst actieve bron getoond.
- 2 Op **OK/MENU** of op het duimwiel* op het stuur drukken om het hoofdmenu van de gekozen bron te openen.
- 3 Aan **TUNE** of aan het duimwiel draaien om te navigeren binnen de menu's.
- 4 Op **OK/MENU** of op het duimwiel drukken om een keuze te maken binnen de menu's.

Kort op **EXIT** drukken om een stap terug te doen binnen het menusysteem, een functie te annuleren of ingevoerde tekens te wissen.

Lang op **EXIT** drukken om terug te gaan naar de normaalweergave of naar de hoofdbronweergave.

Tips:

Om vanuit de normaalweergave naar het snelkoppelingsmenu te gaan, kunt u eenmaal op de hoofdbronknop drukken. Druk opnieuw om terug te gaan naar de normaalweergave.



Voor meer informatie over de menufuncties – zie gebruikershandleiding.



Hoe 'pair' ik een Bluetooth®-telefoon*?

04



- 1 In de normaalweergave van de telefoonbron **OK/MENU** indrukken.
- 2 **Auto herkenbaar maken** kiezen en bevestigen met **OK/MENU**.
- 3 Bluetooth® activeren op de mobiele telefoon. Identificeer de auto en koppel deze aan de telefoon.
- 4 Volg de aanwijzingen op de telefoon en het beeldscherm.

De telefoon is daarmee aangesloten op de auto en kan via de auto worden bediend.

Bij een mislukte telefoonregistratie – zie gebruikershandleiding.



Hoe maak ik contact met internet*?

04



- 1 De mobiele telefoon aansluiten op de auto (zie "Hoe pair ik een Bluetooth®-telefoon?") en internetdeling activeren op de telefoon.
- 2 In de normaalweergave van de MY CAR-bron op **OK/MENU** drukken en **Instellingen > Internet-instellingen > Aansluiten via** kiezen. Een van de alternatieven **Automodem, Wi-Fi of Bluetooth** kiezen.

In het vervolg maakt de auto automatisch contact via de gekozen internetaansluiting.

Voor meer informatie over het aansluiten – zie de gebruikershandleiding.




Welke diensten biedt Volvo ID*?

04



Volvo ID is een persoonlijke ID die aan de auto gekoppeld is, waarmee u onder meer toegang kunt krijgen tot de internetsite My Volvo en een adres vanuit een online kaartdienst rechtstreeks naar de auto kunt versturen.

Registreer of bewerk uw Volvo ID als volgt:

- 1 Op de verbindingknop  drukken.
- 2 **Apps > Instellingen** kiezen en de aanwijzingen op het scherm volgen.

Voor meer informatie over Volvo ID – zie de gebruikershandleiding.





Hoe kan ik apps gebruiken, wanneer de auto een internetverbinding* heeft? 04

Wanneer de auto een internetverbinding heeft, kunt u apps voor onder meer muziekdiensten, internetradio, navigatiediensten en een vereenvoudigde internetbrowser gebruiken.

- 1 Op de verbindingsknop  drukken.
- 2 Apps kiezen en op **OK/MENU** drukken om de beschikbare apps te zien.
- 3 Gewenste app kiezen en uw keuze bevestigen met **OK/MENU**.

Voor bepaalde apps moet u mogelijk inloggen via een aparte account. Gebruik een bestaande account of registreer een nieuwe. Volg de aanwijzingen op het scherm.



Hoe kan ik bellen*? 04

- 1 In de normaalweergave van de telefoonbron het gewenste nummer invoeren of het duimwiel op het stuur omlaagdraaien om het telefoonboek te openen of omhoogdraaien om de gesprekslijst te openen.
- 2 Op het duimwiel drukken om te bellen.

Gesprek beëindigen met een druk op **EXIT**.

Voor meer manieren om met de telefoon te bellen – zie gebruikershandleiding.



Hoe kan ik de telefoon beantwoorden*? 04

- Op duimwiel drukken om inkomende gesprekken te beantwoorden.

Gesprek weigeren/beëindigen met een druk op **EXIT**.

Voor meer manieren om de telefoon te beantwoorden – zie gebruikershandleiding.



Hoe sluit ik een externe geluidsbron aan? 04



- 1 Externe eenheid aansluiten via de AUX- of USB*-ingangen in het opbergvak in de middenconsole.
- 2 In de normaalweergave van de mediabron op **MEDIA** in de middenconsole drukken.
- 3 **TUNE** naar de gewenste geluidsbron draaien en op **OK/MENU** drukken.

Voor andere aansluitingen van een externe eenheid – zie gebruikershandleiding.



Hoe geef ik een gps*-bestemming aan? 04



- 1 Op **NAV** drukken om het navigatiesysteem in te schakelen – er verschijnt een kaart.
- 2 Opnieuw op **NAV** drukken en **Invoer. adres** kiezen met **OK/MENU**.
- 3 Eén of meer zoekcriteria aangeven met behulp van het schrijfwiel of via de numerieke toetsenset op de middenconsole.
- 4 Vervolgens kiezen uit **Eén bestemming inst.** of **Toevoegen als tussenbestemming** en op **OK/MENU** drukken.

Voor meer informatie en marktafwijkingen met betrekking tot navigatie* – zie apart supplement.

Welke instellingen zijn mogelijk in het menusysteem? 04



In MY CAR zijn tal van autofuncties te regelen, zoals de instellingen voor de klok, de buitenspiegels en vergrendelingen.

Zie de eerdere rubriek 'Hoe navigeer ik in het infotainmentsysteem?' voor de te gebruiken knoppen.



Hoe stel ik de klok in?

04



- 1 In de normaalweergave van de bron MY CAR op **OK/MENU** drukken.
- 2 **Instellingen > Systeemopties > Tijdsinstellingen** kiezen.
- 3 Aan **TUNE** draaien tot **Tijd automatisch** verschijnt en op **OK/MENU** drukken om de automatische klokinstelling te activeren.

Voor de juiste tijdsaanwijzing is het zaak de juiste locatie te kiezen.

Hoe bel ik mijn garage of maak ik een afspraak voor service*?

04



- In de normaalweergave van de MY CAR-bron **OK/MENU** indrukken en **Service & reparatie** kiezen.

Onder **Service & reparatie** staat informatie over de garage die u op de webportal My Volvo gekozen hebt. Onder **Dealerinformatie** hebt u de mogelijkheid om de garage te bellen en een afspraak te boeken (ook mogelijk via My Volvo). Hier kunt u ook de garage-informatie bijwerken en de garage opgeven als bestemming.

Geldt alleen voor bepaalde markten.



Waarvoor is ECO*?

04



Het indrukken van **ECO** activeert een rijprogramma voor optimale brandstofbesparing dat onder andere de volgende wijzigingen met zich meebrengt:

- Start/Stop – de motor kan automatisch stoppen voordat de auto stilstaat.
- Eco Coast – de motorrem stopt en de auto rolt in zijn vrij.
- Deactiveren of verminderen van bepaalde klimaatfuncties.



Hoe tank ik?

05

- Op de knop op het verlichtingspaneel drukken om de tankvulklep te ontgrendelen – bij het loslaten van de knop wordt de klep geopend.

De pijl van het symbool op het instrumentenpaneel geeft de kant aan waar de tankvulklep zit.



Hoe moet ik de auto wassen?

05

Voor de lak is het beter om de auto met de hand te wassen dan in een automatische wasstraat. Een nieuwe laklaag is bovendien kwetsbaarder dan een oude laag. U wordt daarom geadviseerd de eerste maanden na aankoop van een nieuwe auto deze alleen met de hand te wassen.

Schoon water en een spons gebruiken. Erop letten dat vuil en zand krassen op de lak kunnen veroorzaken.



Hoe moet ik leren bekleding reinigen*?

05

Voor het behoud van het uiterlijk van leer is regelmatige leerverzorging vereist. Daarom is het zaak om leren bekleding één tot vier keer per jaar te behandelen met de Volvo Leather Care-kit. De Volvo Leather Care-kit is te verkrijgen bij de Volvo-dealer.





Hier ziet u enkele van de opbergmogelijkheden van de auto.

In de gebruikershandleiding staan meer opbergmogelijkheden.



De 12V-aansluitingen in de middenconsole zijn alleen te gebruiken met de transpondersleutel in sleutelstand I of hoger. De 12V-aansluiting* in de bagageruimte is altijd te gebruiken.



Hoe werkt het Keyless* vergrendelingsstelsel?



Het Keyless-systeem ondervindt mogelijk storingen door elektromagnetische velden en afschermingen. Leg/bewaar de transpondersleutel niet in de buurt van een mobiele telefoon of metalen voorwerpen.

Hoe start ik de motor of zet ik deze af?



Na een koude start is het stationaire toerental verhoogd ongeacht buitentemperatuur. Het is onderdeel van Volvo's effectieve uitlaatgasreinigingssysteem. Vanwege de voorgeloeifunctie slaan bepaalde dieselmotoren bij een koude start wellicht later aan.

Hoe werkt de voetgangersdetectie*?



Het systeem kan niet altijd alle voetgangers detecteren en heeft bijvoorbeeld moeite met slechts gedeeltelijk zichtbare voetgangers, voetgangers die gekleed gaan in kleding die de lichaamscontouren verhuft of voetgangers met een lengte korter dan 80 cm. Het systeem detecteert niet alle fietsers en heeft bijvoorbeeld moeite met slechts gedeeltelijk zichtbare fietsers, fietsers die gekleed gaan in kleding die de lichaamscontouren verhuft of fietsers die van de zijkant komen. U bent er altijd zelf verantwoordelijk voor dat u de auto correct bestuurt en voldoende afstand houdt, rekening houdend met de rijnsnelheid.

Hoe stel ik het stuur in?



Het stuurwiel (na instelling van de bestuurdersstoel) instellen **voordat** u wegrijdt – nooit tijdens het rijden.

Hoe stel ik de stoel in?



Stel de bestuurdersstoel in **voórádt** u wegrijdt. Doe dit nooit tijdens het rijden. Controleer of de stoel vergrendeld staat om letsel te voorkomen bij hard afremmen of een aanrijding.

Hoe kan ik de elektrisch bedienbare achterklep openen en sluiten*?



Let op het gevaar voor beknelling tijdens het openen/sluiten. Controleer alvorens de achterklep te openen/sluiten of er niemand in de buurt van de achterklep staat, omdat ernstig beknellingsletsel anders niet uitgesloten kan worden. Bij bediening van de achterklep altijd opletten. Elektrische achterklepbediening niet gebruiken bij een geringe dakhoogte. Om oververhitting tegen te gaan wordt het systeem bij na langdurig continu gebruik automatisch uitgeschakeld. Ca. 2 minuten later is het opnieuw klaar voor gebruik.

Hoe maak ik contact met internet*?



Bij internetgebruik vindt dataoverdracht (dataverkeer) plaats, waarvoor uw netwerkprovider u mogelijk kosten in rekening brengt. Informeer daarom naar de kosten voor dataverkeer. Plaats voor aansluiting via de automodem uw persoonlijke simkaart in de houder in het dashboardkastje, voordat u in MY CAR de aansluitoptie Automodem kiest. Geef voor een internetverbinding vervolgens de pincode van de simkaart aan. Om iedere keer dat u de auto start niet telkens de pincode te hoeven invoeren kunt u de pincodebeveiliging uitschakelen door onder de optie Automodem, SIM-kaart blokkeren uit te vinken.

Hoe moet ik leren bekleding reinigen*?



Sommige geverfde kledingstukken (zoals spijkerbroeken en suède kleding) kunnen afgeven en voor vlekken op de bekleding zorgen. Gebruik nooit sterke oplosmiddelen, omdat die de bekleding mogelijk beschadigen.

Waar zitten de AUX/USB*- en 12V-aansluitingen?



Voor alle aansluitingen geldt een stroom van maximaal 10 A (120 W).