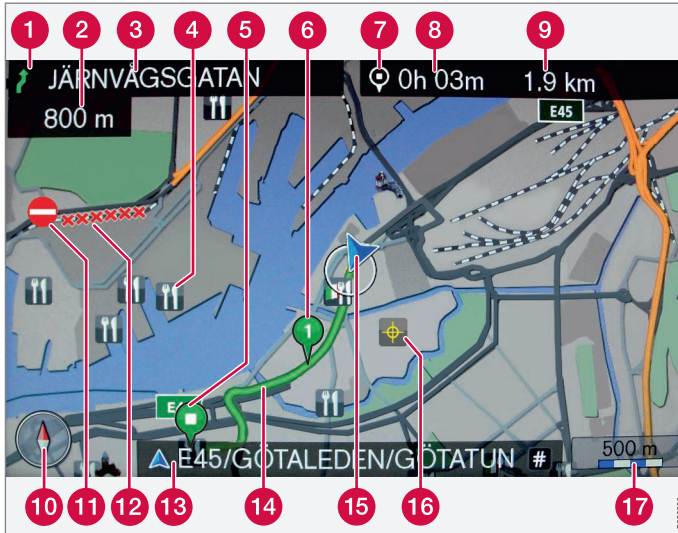




WEB EDITION  
SENSUS NAVIGATION



### Szöveg és szimbólumok a képernyőn

- 1 Esemény a következő célbairányítási pontnál
- 2 Távolság a következő célbairányítási pontig
- 3 Következő út/utca neve
- 4 Létesítmény (étterem)
- 5 Tervezett útvonal a végső úti célig
- 6 Tervezett útvonal a köztes úti célig
- 7 Úti cél/végső úti cél szimbóluma
- 8 Számított érkezési idő a végső úti célig
- 9 Számított hátra lévő távolság az úti célig
- 10 Iránytű
- 11 Közlekedési információk
- 12 Közlekedési információkkal lefedett szakasz
- 13 Aktuális út/utca neve - az autó pillanatnyi helyzeténél (15)
- 14 Tervezett útvonal
- 15 Az autó pillanatnyi helyzete
- 16 Tárolt hely
- 17 Térkép méretaránya

Út típusa	Szín
Autópálya	<span style="color: orange;">—</span> Narancs
Főút	<span style="color: darkgrey;">—</span> Sötétszürke
Kisebb főút	<span style="color: grey;">—</span> Szürke
Egyszerű út	<span style="color: lightgrey;">—</span> Világosszürke
Helyi út	<span style="color: white;">—</span> Fehér



## SENSUS NAVIGATION



A Volvo navigációs rendszere egy, a Volvo által kifejlesztett forgalmi információs és közúti navigációs rendszer. A Sensus Navigation elvezeti az úti célhoz és információkat nyújt az út során. Tájékoztat az olyan helyzetekről, például balesetekről, útépitési munkákról amelyek hatással vannak a közlekedésre és alternatív útvonalakat mutat.

Lehetséges útiterv készítése, az útvonal mentén található létesítmények keresése, különleges helyek tárolása stb. A Sensus Navigation rendszer mutatja az autó pontos helyzetét és rossz irány-

váltások esetén mindig javítja az útvonalat, és az úti célhoz vezeti Önt.

Meg fogja látni, hogy milyen intuitív a használata. Próbálja ki. Azt javasoljuk, hogy ismerkedjen meg a kézikönyvben található információkkal, hogy elboldoguljon a rendszer használatával.

A megközelíthetőség megkönnyítésével és a vezetési távolságok rövidítésével, a Volvo navigációs rendszere a tisztább környezethez is hozzájárul.





## 01 Első lépések

A rendszer aktiválása.....	9
Kezelőszervek - gyors útmutató.....	9
Célbairányítás egy úti célhoz.....	10

01



## 02 A Sensus Navigation megismerése

Indulás előtt.....	13
Kezelési útmutató.....	13

02



## 03 Kezelőszervek

Kezelőszervek - áttekintés.....	16
Kezelőszervek - általános leírás.....	18
Kezelőszervek - középkonzol.....	18
Kezelőszervek - kormánykerék.....	19
Kezelőszervek - távvezérlő.....	19

03



## 04 Hangfelismerés

A hangvezérlés általános leírása.....	21
A hangutasítás használata.....	22
A hangfelismerés súgó funkciói és beállításai.....	22
A hangfelismerés nyelvi beállításai.....	25

# 04



## 05 Margarétakerék

Lehetőségek bevitelle és kiválasztása.....	27
--	----

# 05



## 06 Térképek, iránytű és hangos célbairányítás

Térkép képe - néhány példa.....	30
Iránytű.....	32
Hangos irányítás.....	32

# 06



## 07 Menük

A menükkel kapcsolatos általános információk.....	34
Gyorshivatkozások.....	34
Főmenü.....	35
Görgetés menü.....	36
Menüfa.....	37



## 08 Úti cél megadása

Általános információk az úti cél beviteléhez.....	42
Keresés a kezdőlapon keresztül.....	42
Keresés címmel.....	43
Keresés POI alapján.....	45
Keresés tárolt helyen keresztül.....	46
Keresés előző úti célokra keresztül.....	47
Keresés az interneten keresztül.....	47
Keresés irányítószámmal.....	48
Keresés szélesség/hosszúság alapján.....	49
Keresés a térkép pontján keresztül.....	50
Keresés az útikönyvön keresztül.....	51



## 09 Útiterv

Útiterv - általános leírás.....	53
Köztes úti célok az útitervben.....	54



## 10 Útvonal

Útvonal - elkerülés.....	56
Alternatív útvonalak és útvonal áttekin- tése.....	57
Részletes útvonal-információk.....	58
A hátralévő út térképe.....	58
Egy útvonal rögzítése.....	59

10



## 11 Beállítások

Útvonal-beállítások.....	61
Útvonal-beállítások - terület elkerülése....	63
Útvonal-beállítások - útvonal testre sza- bása.....	65
Térképbeállítások.....	65
Írányítási beállítások.....	69
Rendszerinformációk.....	73
FAV gomb.....	74
Tárolt helyek importálása/exportálása.....	74

11



## 12 Közlekedési információk

Közlekedési információk.....	77
Közlekedési információk - megadott úti cél nélkül.....	77
Közlekedési információk - megadott úti céllal.....	78
Közlekedési probléma kiterjedése.....	80

12



## 13 Szimbólumok a térképen

Érdekes pontok - POI..... 83

13



## 14 Kérdések és válaszok

Gyakran ismételt kérdések..... 86

14



## 15 Térkép és rendszerinformációk

Térképek - tartalom..... 89  
Térképek frissítése..... 89  
Licencszerződés..... 90  
Copyright..... 90

15





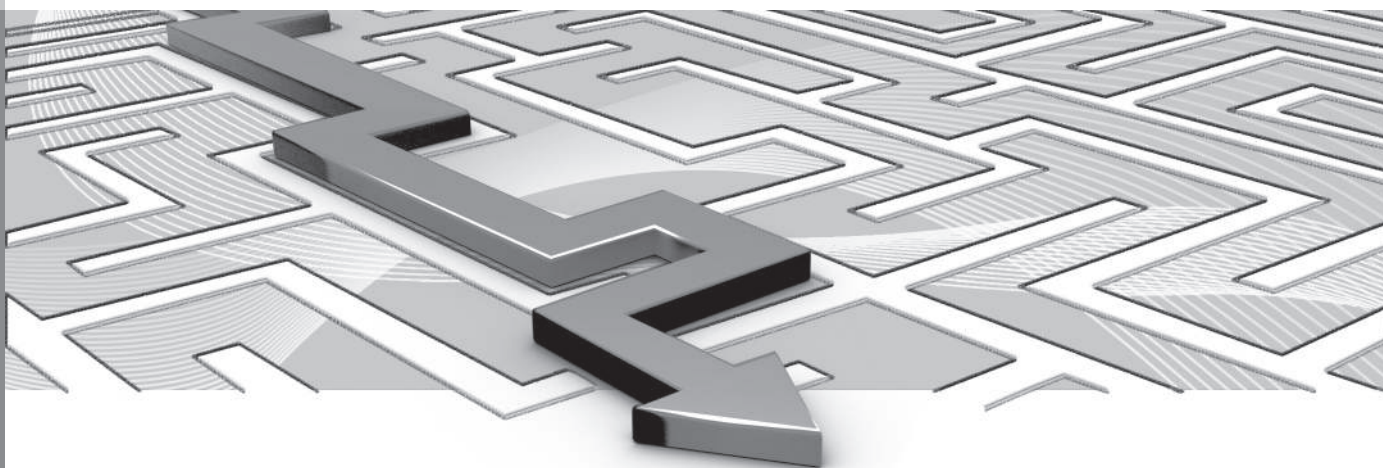
## 16 Betűrendes tárgymutató

Betűrendes tárgymutató..... 94

# 16

01

ELSŐ LÉPÉSEK





## A rendszer aktiválása

Először aktiválni kell az autó elektromos rendszerét:

### Be

1. Nyomja a távvezérlős kulcsot a gyújtás-kapcsolóba.
2. Ha a navigációs rendszer nem kapcsol be pár másodpercen belül - nyomja meg a középkonzol **NAV** gombját.

A rendszernek több másodpercre lehet szüksége az autó helyzetének és mozgásának észleléséhez - ezután megjelenik az aktuális földrajzi területet lefedő térkép, amelyen az autó helyzetét egy kék háromszög jelzi.

### FIGYELEM

Tartsa be az alábbiakat.

- Irányítsa teljes figyelmét az útra és összpontosítson teljesen a vezetésre.
- Tartsa be az érvényben lévő közlekedési szabályokat és vezessen józan ítélőképességgel.
- Az időjárás feltételek vagy az évszakok hatással vannak az útviszonyokra, ezért bizonyos útmutatások kevésbé megbízhatóak lehetnek.

### Ki

A navigációs rendszer nem kapcsolható ki, hanem a háttérben mindig működik - nem

kapcsol ki, amíg el nem távolítja a távvezérlős kulcsot a gyújtáskapcsolóból.

### MEGJEGYZÉS

A navigációs rendszer a motor leállított állapotában is használható. Amikor az akkumulátor töltöttségi szintje nagyon lecsökken, akkor a rendszer kikapcsol.

### Kapcsolódó információk

- Célbairányítás egy úti célhoz (o. 10)
- Kezelőszervek - gyors útmutató (o. 9)
- Indulás előtt (o. 13)

## Kezelőszervek - gyors útmutató

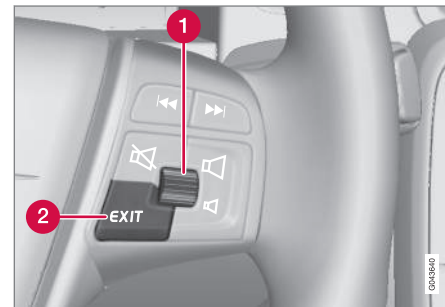
A Volvo GPS navigációja számos módon kezelhető:

- A kormánykerék jobb oldali billentyűzetével, (o. 19). oldal.
- A középkonzol, (o. 18). oldal kezelőszerveivel.
- A távvezérlővel, (o. 19). oldal.
- Hangfelismeréssel, (o. 21). oldal.

A funkció leírásához, lásd (o. 18). oldal.

### Főbb utasítások

Az alábbi két példában a kormánykerék billentyűzetét használjuk egy adott címhez vagy POI-hoz irányításhoz.





# 01 Első lépések

01



- Görgessen/válassza ki a menüket a **forgókapcsolóval** (1).
- Aktiválja a választásokat a **forgókapcsoló** rövid megnyomásával (az alábbi példában "+ OK" formában rövidítve).
- Használja az **EXIT** gombot (2) a visszalépéshez a menükben és/vagy visszavonáshoz.

## A középkonzol kezelőszervei

Ha a **középkonzol billentyűzetét** használja a kormánykerék billentyűzete helyett, akkor az alábbiak érvényesek:

Kormánykerék-billentyűzet	Középkonzol
Forgassa a <b>forgókapcsolót</b>	Forgassa a <b>TUNE</b> gombot
Nyomja meg a <b>forgókapcsolót</b>	Nyomja meg az <b>OK</b> gombot
Nyomja meg az <b>EXIT</b> gombot	Nyomja meg az <b>EXIT</b> gombot

## Kapcsolódó információk

- A rendszer aktiválása (o. 9)
- Célbairányítás egy úti célhoz (o. 10)

## Célbairányítás egy úti célhoz

*Állítsa be a célbairányítást a kívánt címre vagy érdekes ponthoz.*

A navigációs rendszer kiszámítja az útvonalat, az utazási időt és távolságot a kiválasztott úti célhoz. A rendszer irányítást és utasításokat ad az elágazásokhoz stb.

Ha eltér a tervezett útvonaltól az út során, akkor a rendszer automatikusan új útvonalalkialakítást számít ki.

## Cím keresése

Lépés	Kijelző képernyő/menü	Tevékenység
1	Ha a kijelző képernyő nem jelenít meg térképet, akkor járjon el az alábbiak szerint:	Nyomja meg a középkonzol <b>NAV</b> gombját.
2	Térkép	Nyomja meg a <b>NAV</b> gombot a " <b>Parancsiknok</b> " menü megjelenítéséhez.

Lépés	Kijelző képernyő/menü	Tevékenység
3	<b>Parancsiknok</b> menü, lásd (o. 34). oldal.	<b>Cím beállítása</b> kijelölése + <b>OK</b> .
4	<b>Cím</b>	<b>Város:</b> kijelölése + <b>OK</b> .
5	Margarétakerék - lásd (o. 27). oldal.	Forgassa a <b>forgókapcsolót</b> egy karakter kiválasztásához, és vigye be az <b>OK</b> gomb megnyomásával - lehetőségek listája jelenik meg a kijelző képernyőn.
6	Margarétakerék	Válassza ki a megfelelő körzetet a listából + <b>OK</b> .



Lépés	Kijelző képernyő/ menü	Tevékenység
7	A képernyő ugyanazt a nézetet mutatja, mint a (4) a <b>Város:</b> kitöltött állapotaival.	<b>Egyes cél beállítás</b> kijelölése + <b>OK</b> .
8	Térkép	Az irányítás elkezdődik - kövesse az utasításokat.

Az úti célok címmel történő keresésével kapcsolatos további tájékoztatásért, lásd (o. 43). oldal.

### POI keresése

A POI-k "érdekes pontként" vagy "létesítményként" is ismertek.

Lépés	Kijelző képernyő/ menü	Tevékenység
1	Ha a kijelző képernyő nem jelenít meg térképet, akkor járjon el az alábbiak szerint:	Nyomja meg a középkonzol <b>NAV</b> gombját.
2	Térkép	Nyomja meg a <b>NAV</b> gombot a "Parancsiknok" menü megjelenítéséhez.
3	<b>Parancsiknok</b> menü, lásd (o. 34). oldal.	<b>Látnivaló beállítás</b> kijelölése + <b>OK</b> .
4	<b>Látnivaló (POI)</b>	Válassza ki például a <b>Az autó közelében</b> lehetőséget + <b>OK</b> .
5	<b>Az autó közelében</b> és <b>Találati lista</b> menü.	Válassza ki például a <b>Nearest tourist attraction</b> lehetőséget + <b>OK</b> .

Lépés	Kijelző képernyő/ menü	Tevékenység
6	<b>Találati lista</b>	Válassza ki a kívánt lehetőséget a listából + <b>OK</b> .
7	Felugró menü	<b>Egyes cél beállítás</b> kijelölése + <b>OK</b> .
8	Térkép	Az irányítás elkezdődik - kövesse az utasításokat.

Az úti célok POI-kal történő keresésével kapcsolatos további tájékoztatásért, lásd (o. 45). oldal és (o. 83). oldal.

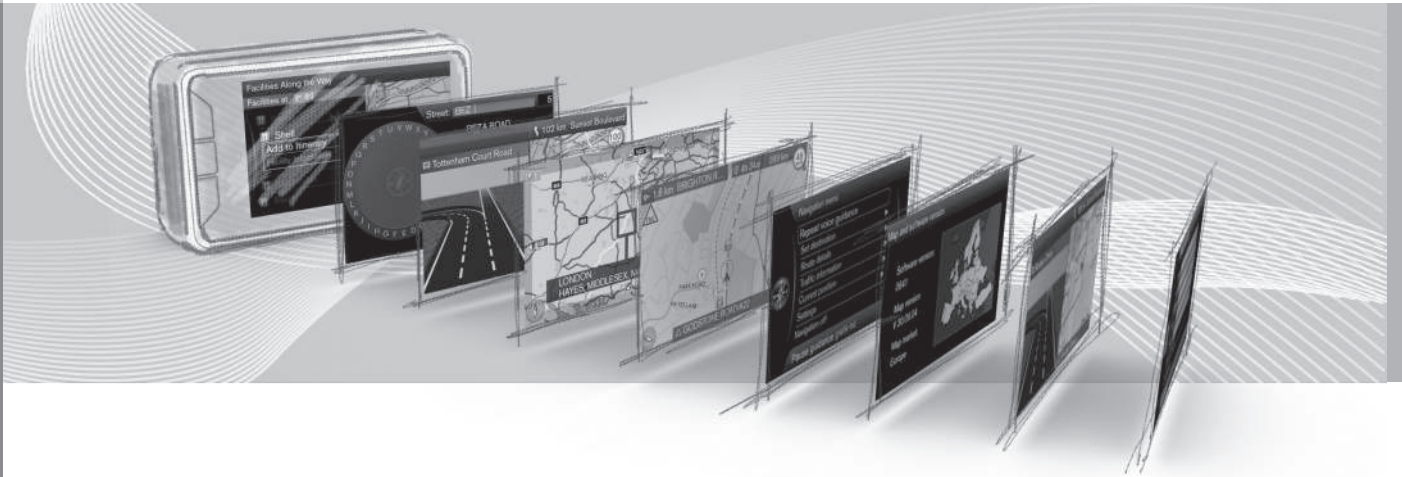
### Kapcsolódó információk

- A rendszer aktiválása (o. 9)
- Kezelőszervek - gyors útmutató (o. 9)

# 02



## A SENSUS NAVIGATION MEGISMERÉSE





## Indulás előtt

Fontos elolvasandó információk a navigációs rendszer használata előtt.

## Általános leírás

A Volvo Sensus Navigation rendszere a WGS84 referenciarendszert használja, amely hosszúsági és szélességi helyzeteket nyújt.

Az autó navigációs rendszere úti cél kiválasztása nélkül is használható.

## Megjegyzendő pontok

A navigációs rendszer útinformációkat nyújt egy előre beállított úti célhoz. Azonban nem mindig megbízható az összes ajánlott irányítás, mert olyan helyzetek adódhatnak, amelyek kívül esnek a navigációs rendszer kapacitásán és döntési képességén, ilyen például az időjárás hirtelen változása.



## FIGYELEM

Tartsa be az alábbiakat.

- Irányítsa teljes figyelmét az útra és összpontosítson teljesen a vezetésre.
- Tartsa be az érvényben lévő közlekedési szabályokat és vezessen józan ítélőképességgel.
- Az időjárási feltételek vagy az évszakok hatással vannak az útviszonyokra, ezért bizonyos útmutatások kevésbé megbízhatóak lehetnek.

## Beállítások

A rendszer rendelkezik alapértelmezett beállításokkal, de az utójára használt beállításokkal indul.

## Kapcsolódó információk

- Kezelési útmutató (o. 13)
- A rendszer aktiválása (o. 9)

## Kezelési útmutató

*A Sensus Navigation megismerésének jó módja a jelen kezelési útmutató elolvasása, ideális esetben a rendszer első használatát követően. Ez lehetőséget biztosít a funkciók megismeréséhez, hogy tanácsokat kapjon a rendszer használatának legjobb módjáról a különböző helyzetekben, és hogy annak finomságai hogyan használhatók a legnagyobb hatékonysággal.*

### 1. címsorszint

### 2. címsorszint

A címsor alatti tartalom az 1. címsorszint része.

## Általános információk a kezelési útmutatóról

Egy quick guide áll azoknak a felhasználóknak a rendelkezésre, akik azonnal el szeretnék kezdeni a használatot, lásd (o. 9). oldal.

A használat és lehetőségek mélyebb leírásához valamint az úti célhoz vezető beállításokkal kapcsolatban azt javasoljuk, hogy olvassa az útmutatót a gyakorlati használattal párhuzamosan.

## Menüpontok/keresési útvonalak

Minden, a kijelző képernyőn kiválasztható lehetőség kissé nagyobb és szürke színű betűkkel van szedve az útmutatóban, például **Cél megadása**.



## 02 A Sensus Navigation megismerése



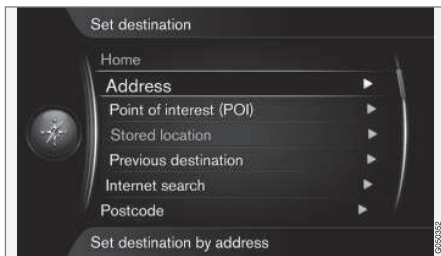
A keresési útvonalak a menüfában az alábbiak szerint jelennek meg:

Cél megadása → Cím → Város:

### Angol szöveg

Az útmutatóban található képek minden piacon ugyanazok és ezért, ha szöveget tartalmaznak, akkor az többnyire angolul van.

Annak érdekében, hogy a felhasználó könnyebben értelmezze a képeket és az útmutató szövegéhez kapcsolódó keresési útvonalak menüpontjait, a képen szereplő angol szavakat közvetlenül az útmutató nyelvén szereplő szöveg/kifejezés után zárójelben tüntetjük fel:



Cél megadása → Cím

(Set destination > Address)<sup>1</sup>

### Speciális szövegek

#### FIGYELEM

Sérülés kockázata esetén figyelmeztető szövegek jelennek meg.

#### FONTOS

A "fontos" szöveg jelenik meg, ha károsodás veszélye áll fenn.

#### MEGJEGYZÉS

A MEGJEGYZÉS szövegek tanácsokat vagy tippeket adnak például szolgáltatások és funkciók használatakor.

### Lábjegyzet

A kezelési útmutatóban olyan információk találhatóak, amelyek lábjegyzetként jelennek meg a lap alján vagy táblázatokkal közvetlen kapcsolatban. Ezek az információk kiegészítik a szöveget, amelyre a lábjegyzet száma/betűje utal.

### Opció

Az összes opció/tartozék csillaggal (\*) van jelölve.

A normál felszereltségen kívül, a kezelési útmutató az opciókat (gyárilag beszerelt

berendezések) és bizonyos tartozékokat (utólagosan beszerelt extra tartozékok) is tárgyal.

A használati útmutatóban tárgyalt felszerelések nem minden autóban állnak rendelkezésre - ezek a különböző piacok igényeinek és az adott országos vagy a helyi törvényeknek és szabályozásoknak megfelelően változhatnak.

Ha kétségei vannak az alapfelszereltséggel és az opciókkal/tartozékokkal kapcsolatban - vegye fel a kapcsolatot egy Volvo kereskedővel.

### Változások a kezelési útmutatóban

A kezelési útmutatóban szereplő műszaki adatok, kialakítási jellemzők és ábrák nem kötelező érvényűek.

Fenntartjuk az előzetes bejelentés nélküli változtatás jogát.

© Volvo Car Corporation

### Kapcsolódó információk

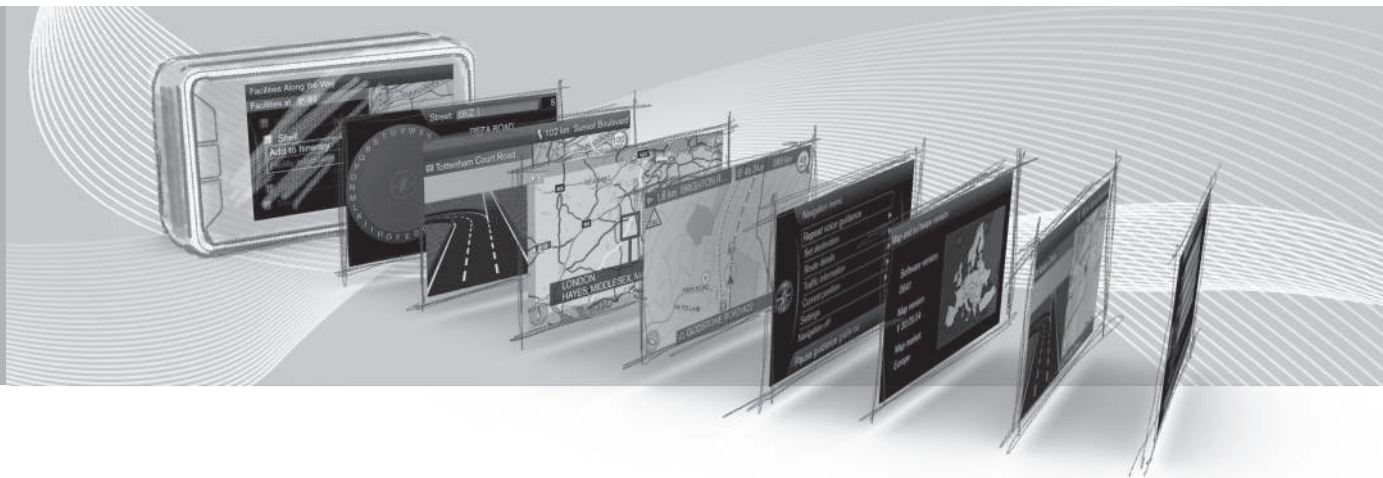
- Indulás előtt (o. 13)
- A rendszer aktiválása (o. 9)
- Kezelőszervek - áttekintés (o. 16)

<sup>1</sup> Az angol és kínai kézikönyvekben nem - de az alábbiakban mutatunk néhány példát.

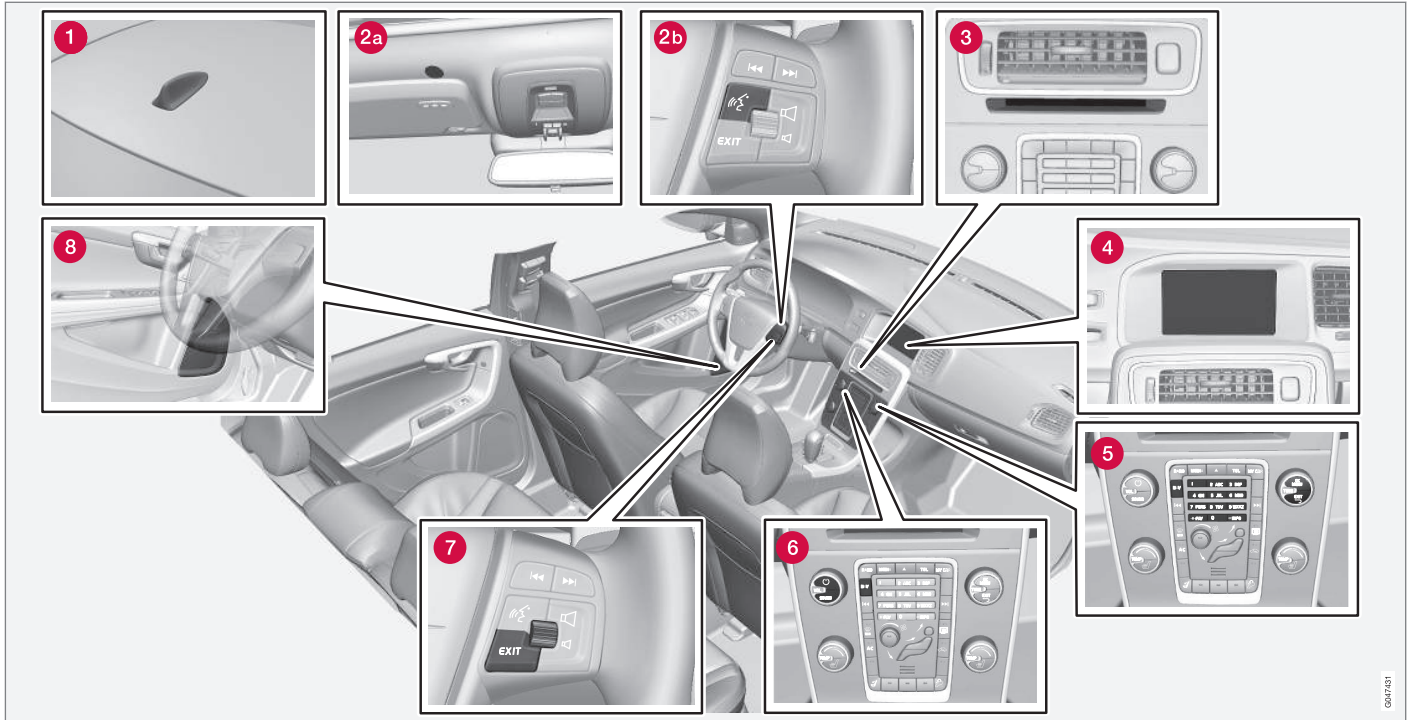


# 03

## KEZELŐSZERVEK



## Kezelőszervek - áttekintés



MEGJEGYZÉS: A kép csak illusztráció - a részletek az autómoddeltől és piactól függően eltérőek lehetnek.

### 1 GPS antenna

Az antenna a tetőantennába van építve.

### 2 Hangfelismerés

Bizonyos eljárások a navigációs rendszerben hanggal is vezérelhetők. A mikrofon [2a] a

tetőbe van építve és a bekapcsoló gomb [2b] a kormánykerék jobb oldali billentyűzetén



található. További tájékoztatásért, lásd (o. 21).

### 3 Fő egység

A fő egység a középkonzol mögé van építve és az alábbi funkciókkal rendelkezik:

- Az autó helyzetének, (o. 30). oldal kiszámítása.
- A megadott úti célhoz, (o. 42). oldal vezető útvonal kiszámítása
- Közlekedési információk, (o. 77). oldal kezelése
- Hangos irányítás (o. 32)

A GPS és a közlekedési információk vevője (TMC<sup>1</sup>) a fő egységbe van építve.

### Helymeghatározás

Az autó sebességérzékelője és egy giroszkóp számítja ki az autó pillanatnyi helyzetét és haladási irányát a GPS műholdrendszer jeleinek használatával.

Ennek a koncepciónak az előnye, hogy a navigációs rendszer akkor is képes az útvonal kialakításának rögzítésére és kiszámítására, ha a GPS jel ideiglenesen megszűnik, például amikor az autó alagúton halad át.

### Közlekedési információk

A TMC<sup>1</sup> egy szabványos kódolási rendszer a közlekedési információkhoz. A vevő automati-

kusan megkeresi a helyes frekvenciát. A vétel az FM antennán keresztül valósul meg.

### MEGJEGYZÉS

A TMC nem minden területen/országban áll rendelkezésre. A rendszer lefedettségű területe folyamatos fejlesztés alatt áll és néha frissítésre van szükség.

### 4 Kijelző

A képernyő jeleníti meg a térképeket és részletes információkat nyújt az útvonal típusával, a távolsággal, menükkel stb. kapcsolatban.

### A képernyő gondozása

Tisztítsa meg a képernyőt puha, pihementes, enyhe ablaktisztító szerrel kissé megnedvesített ruhával.

### FONTOS

Ne helyezzen semmilyen tárgyat GPS navigáció kijelző képernyője elé - annak felülete megkarcolódhat. A mobiltelefonok szintén zavarhatják a kijelző képernyő működését.

### 5 Billentyűzet, középkonzol

A kormánykerék alternatívájaként, a középkonzol numerikus billentyűzete használható az **OK/MENU**, **TUNE** és **EXIT** gombokkal együtt a különböző menüpontok közötti görgetéshez, lehetőségek megerősítéséhez vagy

a menükben történő visszatéréshez. További tájékoztatásért, lásd (o. 18).

### 6 Hangerő-szabályozás és infravörös vevő

Használja az audiorendszert hangerő-szabályozóját egy folyamatban lévő hangüzenet közben a hangerő beállításához, lásd (o. 32). oldal. A hangerő a menürendszerben is beállítható.

Használat közben irányítsa a távvezérlőt a középkonzol felé - itt található az infravörös vevő.

### 7 Billentyűzet, kormánykerék

A billentyűzet a kormánykerék jobb oldalán helyezkedik el. Használhatja a különböző menüpontok közötti görgetéshez, választások megerősítéséhez vagy a visszalépéshez a menükben. További tájékoztatásért, lásd (o. 19).

### 8 Hangszórók

A navigációs rendszer az első hangszórókat használja.

### Kapcsolódó információk

- Kezelőszervek - általános leírás (o. 18)

<sup>1</sup> Traffic Message Channel

### Kezelőszervek - általános leírás

A navigációs rendszer kezelőszerveivel kapcsolatos általános információk.

A navigációs rendszer a középkonzol, (o. 18). oldal kezelőszerveivel, a kormánykerék billentyűzetével, (o. 19). oldal vagy egy távvezérlő\*, (o. 19). oldal segítségével használható. A három különböző vezérlőegység billentyűzete ugyanazokkal a funkciókkal rendelkezik, de megjelenésükben és használatukban különböznek. A kialakítás a piactól függően is változó lehet.

### Hangfelismerés

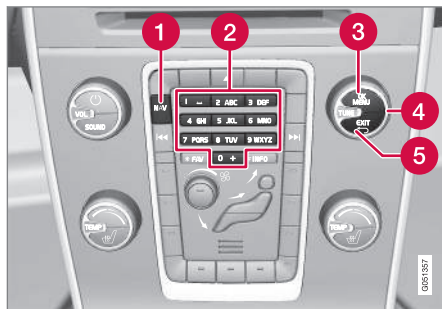
A rendszer hangfelismeréssel is vezérelhető sajátos utasítások használatával, lásd (o. 21). oldal.

### Kapcsolódó információk

- Kezelőszervek - áttekintés (o. 16)
- Kezelőszervek - középkonzol (o. 18)
- Kezelőszervek - kormánykerék (o. 19)
- Kezelőszervek - távvezérlő (o. 19)
- A hangvezérlés általános leírása (o. 21)

### Kezelőszervek - középkonzol

A navigációs rendszer kezelhető a középkonzol numerikus billentyűzetével.



MEGJEGYZÉS: A kép csak illusztráció - a részletek az autómoddeltől és piactól függően eltérőek lehetnek.

- 1 A **NAV** gomb aktiválja a GPS navigációt a kijelző képernyőn. A GPS aktív állapotában egy gyorsmenüt nyit meg/zár be, (o. 34).
- 2 A **számbillentyűkkel** vihet be adatokat a cím és névkereséshez és görgethet a térképen, lásd (o. 27). oldal és Görgetés menü (o. 36).
- 3 Nyomja meg az **OK/MENU** a megerősítéshez vagy egy kiválasztás aktiválásához. A jelen útmutatóban "**OK** gomb" vagy "**+ OK**" formában hivatkozunk rá.
- 4 A **TUNE** gomb forgatásával görgethet a különböző lehetőségek között vagy nagy-

íthat, amikor a térkép képe van a kijelzőn. A jelen kézikönyvben "**TUNE** gomb" formában hivatkozunk rá.

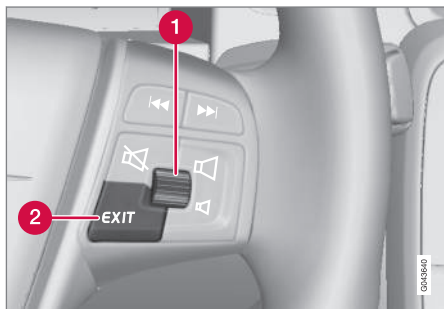
- 5 Nyomja meg egyszer az **EXIT** gombot a visszalépéshez a menüszerkezetben vagy egy választás visszavonásához.



### Kezelőszervek - kormánykerék

A navigációs rendszer használható a billentyűzettel és a kormánykerék forgókapcsolójával.

A kormánykerék billentyűzete számos változatban áll rendelkezésre a piactól vagy az audiorendszer változatától függően.



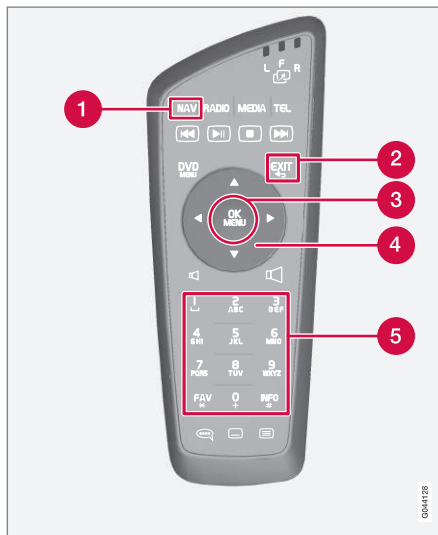
A kormánykerék jobb oldali billentyűzete.

- 1 A forgókapcsoló **forogatásával** görgethet a különböző lehetőségek között vagy nagyíthat, amikor a térkép képe van a kijelzőn.
- 1 **Nyomja** meg egyszer forgókapcsolót egy választás megerősítéséhez/aktiválásához.
- 2 Az **EXIT** gomb visszavisz a menüszerkezetben vagy visszavon egy kiválasztást.

### Kezelőszervek - távvezérlő

A távvezérlő használható az autó számos funkciójának használatához - itt csak a navigációs rendszerrel kapcsolatos funkciókat írjuk le.

- Használat közben irányítsa a távvezérlőt a középkonzol felé.



A távvezérlő billentyűzete.

- 1 A **NAV** gomb aktiválja a GPS navigációt a kijelző képernyőn. A GPS aktív állapotá-

ban egy gyorsmenüt nyit meg/zár be. További tájékoztatásért, lásd (o. 34).

- 2 Az **EXIT** gomb visszavisz a menüszerkezetben vagy visszavon egy kiválasztást.
- 3 Az **OK/MENU** gomb megerősít vagy aktívál egy választást. A jelen útmutatóban "OK gomb" vagy "+ OK" formában hivatkozunk rá.
- 4 **Nyíl gombok** a menükurzor mozgatásához.
- 5 A **számbillentyűkkel** vihet be adatokat a cím és névkereséshez és görgethet a térképen.

#### **i** MEGJEGYZÉS

Ha a távvezérlő nem működik, akkor először próbálja meg kicserélni az AA/LR6 elemeket.

#### **!** FIGYELEM

Tárolja a távvezérlőt és egyéb hasonló tárgyakat valamelyik tároló rekeszben - hirtelen fékezés vagy ütközés esetén az ilyen tárgyak személyi sérülést vagy anyagi kárt okozhat.

# 04

## HANGFELISMERÉS





## A hangvezérlés általános leírása

A hangvezérlés azt jelenti, hogy a navigációs rendszer bizonyos funkciói kimondott szavakkal aktiválhatók.

A hangutasítások, (o. 22). oldal kényelmet kínálnak és segítenek a járművezetőnek, hogy elkerülje a figyelme elvonását - ehelyett a vezetésre összpontosíthat és figyelmét az útra és a közlekedési helyzetre fordíthatja.

### FIGYELEM

Mindig a járművezető a jármű biztonságos vezetésének és a közlekedési szabályok betartásának teljes felelőssége.

A hangvezérlés a kihangosító rendszer közös mikrofonját használja - a járművezető a jármű hangszóróin keresztül kap válaszokat a hangvezérlésre.

A mikrofon a tetőben van elhelyezve a vezető előtt a járművezető beszédének optimális felvételéhez - azonban az utasok hangja zavarhatja azt.

## Működés



Kormánykerék-billentyűzet.

- 1** A hangfelismerés gombja

## A rendszer aktiválása

- A kormánykerék gombjának (1) rövid megnyomása aktiválja a hangfelismerő rendszert - a hangjelzés után kiadható a hangutasítás.

Vegye figyelembe az alábbiakat, amikor a hangfelismerő rendszert használja:

- Az utasításokhoz: - Beszéljen a hangjelzés után normál hangon és normál tempóban
- Az autó ajtóinak, ablakainak és a napfénytetőnek zárva kell lenniük
- Kerülje a háttérzajokat az utastérben.

## MEGJEGYZÉS

Ha a járművezető nem biztos abban, hogy milyen utasítást használjon, akkor mondja "Súgó" - a rendszer ezután néhány különböző utasítással reagál, amelyek az adott helyzetben használhatók.

A hangutasítások kikapcsolhatók:

- nyomja meg az **EXIT** gombot
- tartsa nyomva több másodpercig a kormánykerék hangfelismerés gombját.

## Kapcsolódó információk

- A hangutasítás használata (o. 22)
- A hangfelismerés súgó funkciói és beállításai (o. 22)
- A hangfelismerés nyelvi beállításai (o. 25)



# 04 Hangfelismerés

## A hangutasítás használata

Az információk bevitele a navigációs rendszerbe hangutasítással nagyon egyszerű, mert a képernyőn megjelenik a az adott helyzetben gyakran előforduló utasítások listája.

### Indító

A hangutasítások az alábbiak szerint kezdődnek:

1. Nyomja meg a kormánykerék hangfelismerés gombját - a képernyőn megjelennek a lehetséges utasítások példái.

### Utasítások különböző módokon

A "Navigáció > Cím beállítása" utasítás az alábbiak szerint mondható ki:

- Mondja "Navigáció", ezután várjon a rendszer válaszára a képernyőn megjelenő alternatívák formájában - folytassa a kiválasztást, és mondja például "Cím beállítása".

vagy

- Mondja ki a teljes utasítást egyszerre: - "Navigáció Cím beállítása".

### Néhány egyszerű tanács

- Egy utasítás kiadásához: - Nyomja meg röviden a kormánykerék hang gombját, és beszéljen természetesen a hangjelzést követően.
- A válaszoláshoz: - Beszéljen a hangjelzés után, amely befejezi a kérdést.

- A hangfelismerő rendszer több alkalommal kéri a választ. Ha a járművezető nem válaszol, akkor a munkamenet befejeződik.
- A rendszerrel folytatott párbeszéd felgyorsítható:
  - A rendszer beszédének megszakításához, nyomja meg röviden a hangfelismerés gombját, várjon a hangjelzésre, majd kezdjen beszélni.
- A járművezető egy párbeszéd során a "Help" utasítás kiadásával kérhet segítséget a hangjelzés után.



### MEGJEGYZÉS

A gyors utasítások teljes listája elérhető a **MY CAR** menürendszerben - **MY CAR** → **Beállítások** → **Hangvezérlési beállítások** → **Utasítás lista**.

### Hangerő

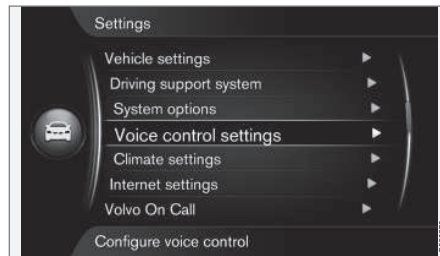
Állítsa be a hangfelismerő rendszer hangerejét a középkonzol **VOL** gombjával, miközben a rendszer beszél.

### Kapcsolódó információk

- A hangfelismerés sűgó funkciói és beállításai (o. 22)
- A hangfelismerés nyelvi beállításai (o. 25)

## A hangfelismerés sűgó funkciói és beállításai

Gyakorolja a hangfelismerés funkciói használatát a gyakorló programokkal. Állítsa be a hangprofilát egy adott vezetőhöz egy felhasználói profil létrehozásával.



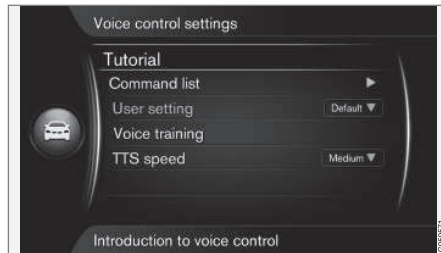
**MY CAR** → **Beállítások** → **Hangvezérlési beállítások**

(MY CAR > Settings > Voice Control Settings)





## Bevezetés a hangvezérlésbe



MY CAR → Beállítások → Hangvezérlési beállítások → Bevezetés a hangvezérlésbe

(MY CAR > Settings > Voice Control Settings > Tutorial)

A kurzor a **Bevezetés a hangvezérlésbe** (Tutorial) lehetőségen + **OK** információkat nyújt a hangfelismerő rendszer működéséről és egyszerű mód az utasítások kiadásának megtanulásához.

## Az utasítások listája



MY CAR → Beállítások → Hangvezérlési beállítások → Utasítás lista

(MY CAR > Settings > Voice Control Settings > Command list)

A kurzor az **Utasítás lista** (Command list) lehetőségen + **OK** megmutatja az összes olyan hangutasítást, amelyet a rendszer kezelni képes.

### Felhasználói profil

Minél jobban ismeri a járművezető a hangfelismerő rendszert, annál kényelmesebben használhatja a funkciókat. Ezért ajánlott megismerkedni a rendszer gyakorló programjaival.



### MEGJEGYZÉS

A gyakorló program csak a jármű álló helyzetében és a rögzítőfék behúzott állapotában áll rendelkezésre.



MY CAR → Beállítások → Hangvezérlési beállítások → Felhasználói beállítás

(MY CAR > Settings > Voice Control Settings > User setting)

A kurzor a **Felhasználói beállítás** (User setting) lehetőségen + **OK** elindítja a programot, amelyben a hangfelismerő rendszer megtanulja a járművezető hangját és nyelvi profilját.

Itt a járművezető feladata, hogy az egyes hangjelzéseket követően megismételje a szavakat és mondatokat, amelyeket a rendszer felolvas, és kövesse a képernyőn megjelenő utasításokat. A profil létrehozásához szükséges idő körülbelül 5 perc.

Amikor a profil készen van, akkor végrehajtható annak beállítása a kívánt lehetőség kijelölésével + az **OK** gomb megnyomásával.



## 04 Hangfelismerés



- **Alapbeállítás** (Default) - normál beállítás, ha nincs befejezve a hang betanulása és a nyelvi profil létrehozása.
- **Betanított felhasználó** (Trained user) - A hangfelismerő rendszer egy adott járművezetőhöz van beállítva egy adott nyelven.

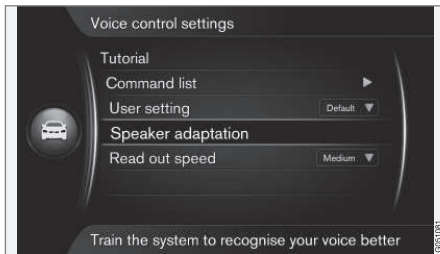


### MEGJEGYZÉS

A **Alapbeállítás** menüpont csak akkor változtatható **Betanított felhasználó** állapotúra, ha befejezett **Felhasználói beállítás** egy leckét.

Lásd még a "Nyelv módosítása" címszót a A hangfelismerés nyelvi beállításai (o. 25) oldal részben.

### Hangutasítások tanulása

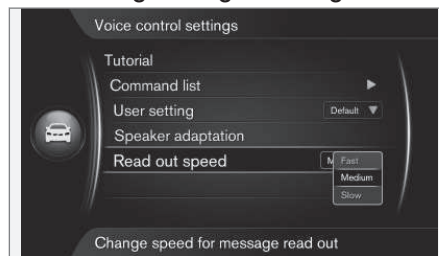


**MY CAR → Beállítások → Hangvezérlési beállítások → Hangszóró betanítása**

(MY CAR > Settings > Voice Control Settings > Voice training)

A kurzor a **Hangszóró betanítása** (Voice training) lehetőségen + **OK** elindítja a programot, ahol a hangfelismerő rendszer még jobban megtanulja a járművezető hangját és nyelvi profilját, mint a hang és nyelvi profil létrehozásakor - lásd az előző rész "Felhasználói profil" címszava alatt található leírást.

### A mesterséges hang sebessége



**MY CAR → Beállítások → Hangvezérlési beállítások → Sebesség kiolvasása**

(MY CAR > Settings > Voice Control Settings > TTS speed)

A kurzor a **Sebesség kiolvasása** (TTS speed) lehetőségen + **OK** engedélyezi a beszéd sebességének módosítását, amelyen a hangfelismerő rendszer beszél:

- **Gyors** (Fast)
- **Közepes** (Medium)
- **Lassú** (Slow)

### Kapcsolódó információk

- A hangvezérlés általános leírása (o. 21)
- A hangfelismerés nyelvi beállításai (o. 25)
- A hangutasítás használata (o. 22)



### A hangfelismerés nyelvi beállításai

A hangfelismerő rendszer, (o. 21). oldal folyamatos fejlesztés alatt áll és a jelen kezelési útmutató kiadásának időpontjában a funkció az alábbi nyelveken volt elérhető:

- Angol (UK)
- Francia (FRA)
- Holland
- Olasz
- Orosz
- Spanyol (EU)
- Svéd
- Német

#### MEGJEGYZÉS

A hangfelismerő rendszer csak az alábbiakban felsorolt nyelveken használható együtt a GPS navigációval.

### Nyelv módosítása

MY CAR → Beállítások → Nyelv



A hangfelismerő rendszerbe épített nyelvek ezzel az ikonnal vannak jelölve a nyelvek listájában.

A nyelv módosításához - menjen a **MY CAR** → **Beállítások** → **Nyelv** menüponthoz, és jelölje ki a kívánt nyelvet + **OK** + **NAV** gomb.

### Nyelvtől függő felhasználói profil

A hangfelismerő rendszer csak a **MY CAR** menüben beállított nyelvet érti meg.

Tegyük fel, hogy az **Betanított felhasználó** felhasználói profilt egy **svédül beszélő** járművezető tárolta a rendszer **svéd** nyelvű beállításával. Ha a járművezető ezután módosítja az autó nyelvét (a **MY CAR** menüben) **angol** nyelvűre, akkor a hangfelismerő funkció nem fog működni.

Ez azért van, mert az "**Betanított felhasználó**" hang és nyelvi profil - amely **svéd** nyelven ismeri fel az utasításokat - már nem választható ki, mert a hangfelismerő rendszer most csak az **angol** nyelvű beszédet érti meg. Ehelyett, a rendszer aktiválja a **Alapbeállítás** lehetőséget.

Ahhoz, hogy a hangfelismerő rendszer megértse a járművezető **angol** kiejtését, az egyetlen megoldás, hogy megismétli a "Felhasználói profil"<sup>1</sup> címszó alatt leírt eljárást - de a rendszer **angol** nyelvű beállításával.



#### MEGJEGYZÉS

Ha a piac nem szerepel a nyelvek listájában, akkor mindig kiválaszthat egy nyelvet a listából és ezen a nyelven használhatja a hangfelismerést a navigációhoz.

Azonban ne feledje, hogy ha a nyelvet például angol nyelvre módosítja a **MY CAR** menüben, akkor nem csak a hangfelismerés változik angol nyelvűre - hanem a hangos útmutatás és a menü valamint a sűgő szövegek is ugyanezre a nyelvre változnak.

#### Kapcsolódó információk

- A hangvezérlés általános leírása (o. 21)
- A hangutasítás használata (o. 22)

<sup>1</sup> Lásd (o. 22). oldal.

# 05



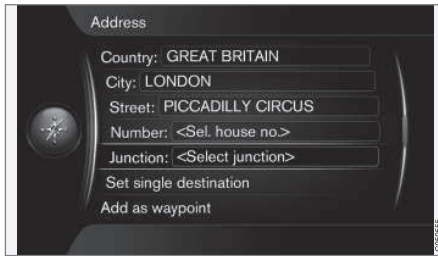
## MARGARÉTKERÉK





## Lehetőségek bevitelle és kiválasztása

Használja a navigációs rendszer margarétakerékét vagy a középkonzol billentyűzetét a bevitelhez és a beállítások kiválasztásához. Például vigye be egy cím vagy létesítmény adatait.



Képernyőnézet szöveges mezővel és opcionális szöveggel.

A navigációs rendszer "margarétakeréket" használ az olyan adatok beviteléhez, mint a POI típusa, hely/település, terület/ország vagy cím.

## Lehetőség aktiválása

Miután megjelölt egy kívánt funkciót/menüsávot a **forgókapcsoló** használatával vagy a **TUNE** gombbal, nyomja meg a **forgókapcsolót/OK** gombot a funkciók/lehetőségek következő szintjének megtekintéséhez.

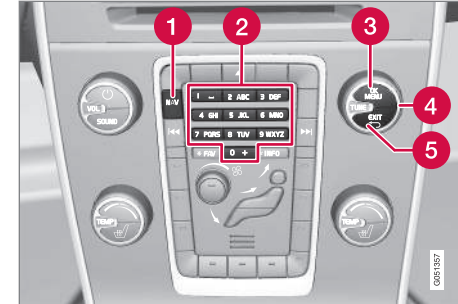
## Vigye be a margarétakerékkel



A margarétakerék.

1. Jelöljön ki egy szöveges mezőt.
2. Nyomja meg az **OK** gombot a margarétakerék megjelenítéséhez.
3. Válassza ki a karaktereket a **forgókapcsoló/TUNE** gomb használatával, majd vigye be azokat a **forgókapcsoló/OK** gomb megnyomásával.

## Vigye be a számbillentyűzettel



[2]. Számbillentyűk<sup>1</sup>.

A karakterek bevitelének másik módja a középkonzol **0-9**, \* és # gombjainak használata.

**9 WXYZ** Amikor megnyomja a **9** gombot, akkor egy sáv jelenik meg az összes karakterrel<sup>2</sup> a gombok alatt, például **w, x, y, z** és **9**. Nyomja meg gyorsan a mozgató/"hurok" gombot a kurzor karakterek közötti mozgatásához.

- Állítsa meg a kurzort a kívánt karakteren annak kiválasztásához - a karakter megjelenik a beviteli sorban.
- Az **EXIT** gomb használatával törölhet/módosíthat.

<sup>1</sup> MEGJEGYZÉS: A kép csak illusztráció - a részletek az autómoddeltől és piactól függően eltérőek lehetnek.

<sup>2</sup> Az egyes gombokhoz tartozó karakterek a piactól függően változhatnak.



## További lehetőségek

### **i** MEGJEGYZÉS

A halványan megjelenő karakterek nem választhatók ki a pillanatnyilag bevitt karakterekkel együtt.

A margarétakerék belső menüjében további lehetőségek vannak, amelyekben több karakter és számjegy érhető el:

- **123/ABC + OK** - a margarétakerék vált a számok és a karakterek között.
- **EGYÉB (More) + OK** - alternatív karakterek jelennek meg a kerékben.
- **=> + OK** - a kurzor a képernyő jobb oldalán elhelyezkedő listához kerül, ahol az **OK** gombbal lehet választani.
- **Írányítószám (Postcode) + OK** - a kurzor a képernyő jobb oldalán elhelyezkedő listához kerül, ahol az **OK** gombbal lehet választani a lehetőségek közül, lásd (o. 48). lásd.

## Lehetőségek listája



*A bevitt karaktereknek megfelelő elemek.*

A keresés megjeleníti az összes lehetőséget a bevitt adatok alapján.

A "**149**" számjegy a képernyő jobb oldali felső sarkában azt jelenti, hogy a lista 149 lehetőséget tartalmaz a bevitt "**LON**" karaktereknek megfelelően.

### Nincs lista

Egy üres lista és a "\*\*\*\*" karakterek jelennek meg a képernyő jobb oldali felső sarkában, ha a bevitt karakterek alapján a lista több mint 1000 elemet tartalmaz - ha a mennyiség ennél kevesebb, akkor a lehetőségek automatikusan megjelennek.

A lehetőségek számának csökkentéséhez a listában:

- Írjon be több karaktert a következő sorba.

### Kapcsolódó információk

- Kezelőszervek - általános leírás (o. 18)

# 06

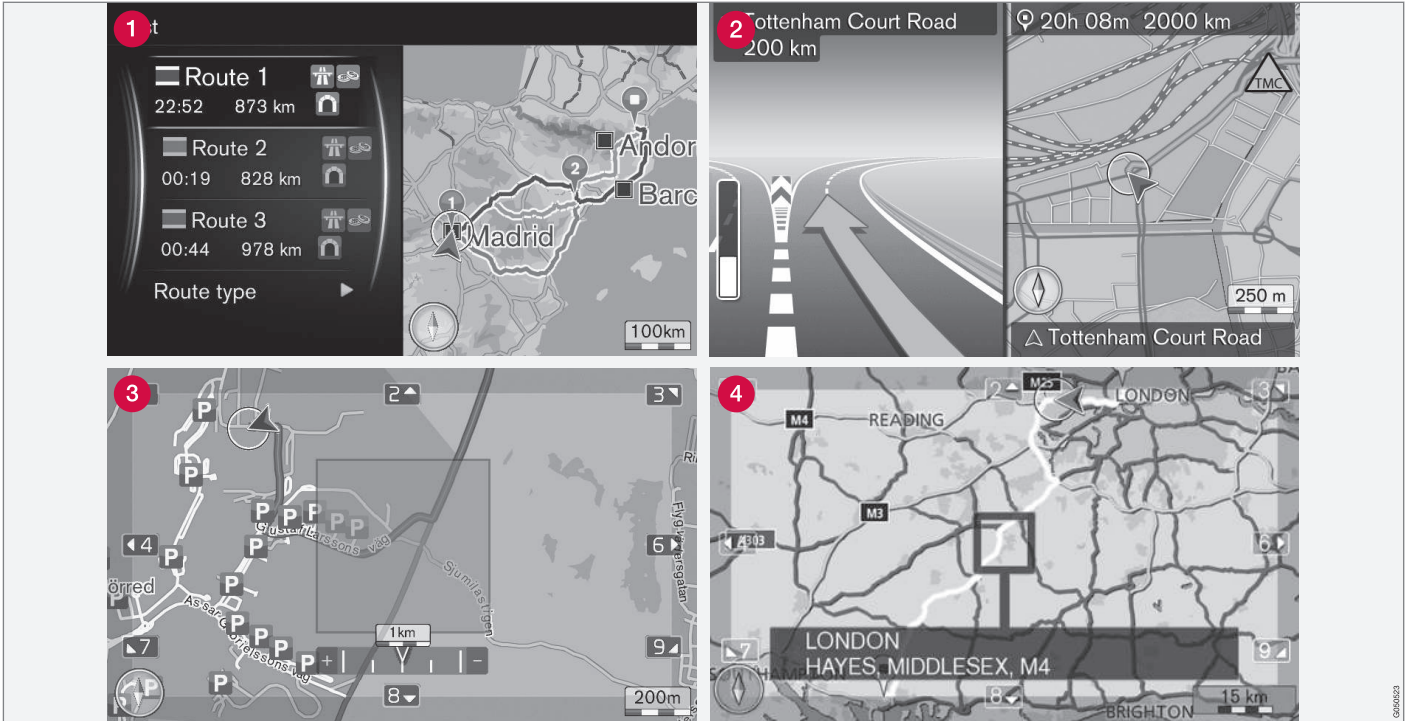
## TÉRKÉPEK, IRÁNYTŰ ÉS HANGOS CÉLBAIRÁNYÍTÁS





# 06 Térképek, iránytű és hangos célbairányítás

## Térkép képe - néhány példa



MEGJEGYZÉS: A képek csak illusztrációk - a részletek a szoftververziótól és piactól függően eltérőek lehetnek.

Az alábbiakban néhány példát láthat a térkép pillanatszerű helyzetet mutató képernyőre. Az útiterv, kereszteződés-térkép és görgetés mód

néhány nézet, ahogyan a képernyő megjelenhet.

A képernyő megjelenése a földrajzi helyzettől és az elvégzett beállításoktól függ, például a





térkép méretarányától, a megjelenítéshez kiválasztott POI-któl stb.

A kijelzőn megjelenő szöveg, jelek és szimbólumok magyarázata az első borítón található.

- 1 Amikor be van állítva egy útiterv, akkor három alternatív útvonal számítható ki, lásd (o. 61). oldal.
- 2 Részletes kereszteződés-térkép - a képernyő bal oldali része mutatja a következő elágazás részletes nagyítását. A helyzetet mindig hangüzenet egészíti ki, lásd (o. 32). oldal.
- 3 Egy adott terület elkerülése, (o. 63). oldal.
- 4 Görgetés mód, lásd (o. 36). oldal.

#### **Kapcsolódó információk**

- Iránytű (o. 32)
- Hangos irányítás (o. 32)

## Iránytű

A térkép képernyőn megjelenő képén egy iránytű található, amely mutatja az irányt, amerre az autó eleje néz.



Az iránytű piros vége észak felé, fehér vége pedig dél felé mutat. Szöveges alapú égtájmegjelenítés is választható a grafikus iránytű helyett, lásd (o. 65). oldal.

## Hangos irányítás

Miután bevitt egy úti célt, (o. 42). oldal és az autó egy elágazást vagy kijáratot közelít meg, egy hangüzenet szólal meg a következő manőver távolságával és típusával. Ugyanakkor megjelenik egy részletes kereszteződés-térkép, (o. 30). oldal. A hangüzenet az elágazáshoz közelebb megismétlődik.

A hangerő az audioegység hangerő-szabályozó gombjával állítható be (folyamatban lévő hangüzenet közben).

Az üzenet megismétléséhez:

- Nyomja meg kétszer az **OK** gombot.

További tájékoztatásért, lásd a "Hangos irányítás" címszót, (o. 69). oldal.



### MEGJEGYZÉS

Bluetooth kapcsolaton keresztül csatlakoztatott mobiltelefonon folytatott beszélgetés közben a hangos irányítás nem áll rendelkezésre.

A hangos irányítás használatához más nyelven:

- Lásd **Hangvezérlés** (o. 25). oldal.

### Kapcsolódó információk

- Irányítási beállítások (o. 69)

# 07

## MENÜK





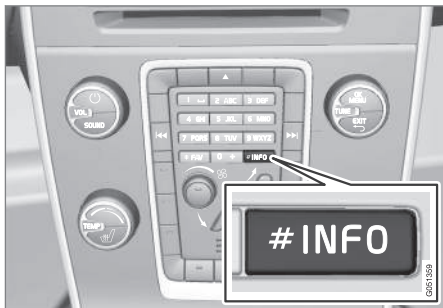
## A menükkel kapcsolatos általános információk

A navigációs rendszer menüi parancsikonokból, főmenüből és görgetés menüből állnak. A vonatkozó lehetőségek az egyes menük alatt találhatók.

### **i** MEGJEGYZÉS

A képernyőn kiszűrített menüsávok/lehetőségek átmenetileg nem választhatók ki.

## További információk



**MEGJEGYZÉS:** A kép csak illusztráció - a részletek az autómoddeltől és piactól függően eltérőek lehetnek.

Bizonyos esetekben több információ érhető el, mint amennyi elfér egy menüsávban - a sor ilyenkor a "#" karakterrel végződik.

A további információk megtekintéséhez:

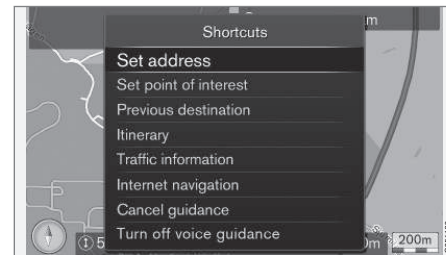
- Nyomja meg a **INFO** gombot.

## Kapcsolódó információk

- Gyorshivatkozások (o. 34)
- Főmenü (o. 35)
- Görgetés menü (o. 36)
- Menüfa (o. 37)

## Gyorshivatkozások

A navigációs rendszer a leggyakrabban használt funkciókhoz egy gyorsshivatkozásokat tartalmazó menüt tartalmaz.



## A gyorsshivatkozásokhoz térkép üzemmódból

- Nyomja meg a **NAV** gombot.

## A gyorsshivatkozásokhoz egy másik menüből

- Nyomja meg kétszer az **NAV** gombot.

A gyorsshivatkozások az alábbiak:

- **Cím beállítása** (Set address) - lásd (o. 43). oldal.
- **Látnivaló beállítása** (Set Point Of Interest) - lásd (o. 45). oldal.
- **Előző cél** (Previous destinations) - lásd (o. 47). oldal.
- **Útiterv** (Itinerary) - lásd (o. 53). oldal.
- **Közlekedési információ** (Traffic information) - lásd (o. 78). oldal.



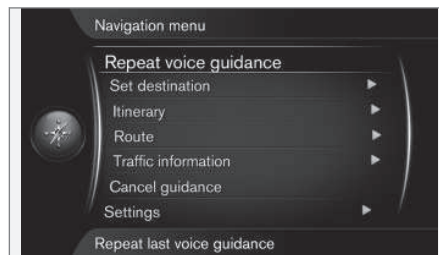
- **Internetes keresés** (Internet navigation) - lásd (o. 47). oldal.
- **Útvonalvezetés törlése** (Cancel guidance) - megszakítja/szünetelteti az aktuális útitervet. A menüsáv ezután a **Útvonalvezetés folytatása** lehetőségre vált.
- **Hangos útmutatás kikapcsolása/ Hangos útmutatás bekapcsolása** (Turn off voice guidance) - bekapcsolja/kikapcsolja a hangos irányítást. Amikor a funkció ki van kapcsolva, akkor hangos irányítás a főmenü felső **Hangutasítás megismétlése** elemének megnyomásával kapható, lásd (o. 35). oldal.

#### Kapcsolódó információk

- A menükkal kapcsolatos általános információk (o. 34)
- Főmenü (o. 35)
- Görgetés menü (o. 36)

#### Főmenü

A főmenü a navigációs rendszer menüfájának tetején található.



#### A főmenühöz térkép üzemmódból

- Nyomja meg a **OK** gombot.

#### A főmenühöz egy másik menüből

- Nyomja meg a **NAV**, majd az **OK** gombot.

#### Hangos irányítás megismétlése

- A kurzor a **Hangutasítás megismétlése** (Repeat voice guidance) lehetőségen - az utoljára felolvasott utasítás megismétlésre kerül az **OK** gomb minden egyes megnyomására, lásd (o. 32). oldal.

Vagy a térképpel a képernyőn:

- Nyomja meg kétszer az **OK** gombot.

A hangos irányítás funkció kikapcsolható, lásd (o. 34). oldal.

#### Vissza a térképhez

Van egy egyszerű módja a térkép újbóli megjelenítésének a képernyőn, attól függetlenül, hogy milyen mélyen van a menürendszerben, (o. 34). oldal:

- Nyomja meg az **NAV** gombot.

#### Kapcsolódó információk

- Gyorshivatkozások (o. 34)



## Görgetés menü

Görgetés üzemmódban a száskereszt a térkép képe felett mozgatható a középkonzol, (o. 18). oldal számgombjaival.

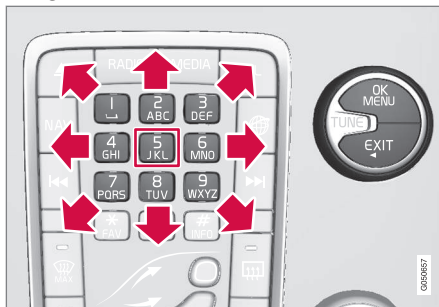


Görgetés mód száskereszttel<sup>1</sup>

## A görgetés üzemmód aktiválása normál térkép módban

- Nyomja meg egyszer a **0-9** számgombok valamelyikét.

## Görgetés



- Nyomja meg a **1-2-3-4-6-7-8-9** számjegygombok valamelyikét - egy irányokat jelző nyíl jelenik meg a széleken azzal a számmal, amelyiket a térkép kívánt irányba mozgatásához lehet használni.

## A nagyításhoz

- Forgassa a **TUNE** gombot.

## "5" számgomb

**5 JKL** Az **5** gomb megnyomása görgetés módban az autó helyzetéhez központosítja a térképet.

Ha aktiválva van egy útiterv útvonalpontokkal, akkor a térkép az egyes megnyomásokra az egyes útvonalpontokhoz kerül központosításra.

## Kilépés görgetés üzemmódból

- Nyomja meg az **EXIT** vagy **NAV** gombot.

## Száskereszt



Nyomja meg egyszer az **OK** gombot egy menü megjelenítéséhez a térkép azon pontjához, amelyre a száskereszt mutat:

- **Egyes cél beállítás** (Set single destination) - töröl minden előző úti célt az útitervben, és elkezd az irányítást a térképen.
- **Hozzáadás útpontként** (Add as waypoint) - a kiválasztott helyet az úti-tervhez adja.
- **Látnivalók információi** (POI information) - mutatja a száskereszthez legközelebbi POI nevét és címét a képernyőn. A POI lehetőségekkel kapcsolatos további tájékoztatásért, lásd (o. 45). oldal.
- **Közlekedési infó térképen** (Traffic information on map) - lehetővé teszi a

<sup>1</sup> Válassza ki, hogy a száskereszt/kurzor helyzetét a GPS koordinátákkal együtt kell-e megjeleníteni, (o. 65).



közlekedési üzenetek<sup>2</sup> megtekintését a kiválasztott hely környékén.

- **Információ** (Information) - megmutatja a kiválasztott helyvel kapcsolatban elérhető információkat.
- **Mentés** (Save) - lehetővé teszi a kijelölt hely tárolását a memóriában.

### Kapcsolódó információk

- A menükkel kapcsolatos általános információk (o. 34)
- Gyorshivatkozások (o. 34)
- Főmenü (o. 35)

## Menüfa

A menük az alábbiak szerint épülnek fel:

<b>1. menüszint</b>	
<b>2. menüszint</b>	—
3. menüszint	

### Menük/funkciók és oldal

A menüfa három szintje látható. A 3. szinten elhelyezkedő menük további almenükkel rendelkezhetnek - ezeket részletesebben az adott funkciókról szóló részben tárgyaljuk.

<b>Hangutasítás megismétlése</b>	(o. 32)
<b>Cél megadása</b>	(o. 42)
<b>Otthon</b>	(o. 42)

<b>Cím</b>	(o. 43)
Ország:	
Város:	
Utca:	
Szám:	
Elágazás:	
Egyes cél beállítása	
Hozzáadás útpontként	
Információ	
Mentés	
<b>Látnivaló (POI)</b>	(o. 45)
Név szerint	
Kategória szerint	
Az autó közelében	
Az útvonal mentén	
A célállomáshoz közel	
Egy pont közelében a térképen	

<sup>2</sup> A szolgáltatás nem minden területen/piacon elérhető.



<b>Tárolt pozíció</b>	(o. 46)
Egyes cél beállítása	
Szerkeszt	
Törlés	
Összes törlése	
<b>Előző cél</b>	(o. 47)
Egyes cél beállítása	
Hozzáadás útpontként	
Információ	
Mentés	
Törlés	
Összes törlése	
<b>Internetes keresés</b>	(o. 47)

<b>Irányítószám</b>	(o. 48)
Ország:	
Irányítószám	
Utca:	
Szám:	
Elágazás:	
Egyes cél beállítása	
Hozzáadás útpontként	
Információ	
Mentés	
<b>Földrajzi szélesség és hosszúság</b>	(o. 49)
Formátum:	
Egyes cél beállítása	
Hozzáadás útpontként	
Információ	
Mentés	
<b>Megjelölés a térképen</b>	(o. 50)
Egyes cél beállítása	
Hozzáadás útpontként	
Mentés	

<b>Travel guide</b>	(o. 51)
Útmutatás indítása	
Részletek	
Fényképek	
Audio lejátszása	
Audio szünete	
<b>Útiterv</b>	
<b>Útiterv</b>	(o. 53)
Útmutatás indítása	
Másik útpont hozzáadása	
Törölje a nyomvonalat?	
<b>Útvonal</b>	
<b>Elkerül</b>	(o. 56)
Átirányítás	
Hosszabb	
Rövidebb	
Törlés	
<b>Alternatív útvonalak a célállomásig</b>	(o. 57)
<b>Útvonal áttekintése</b>	(o. 57)





<b>Részletes útvonal-információk</b>	(o. 58)
Következő	
Előző	
Közelítés	
Távolítás	
<b>Hátralévő útvonal a térképen</b>	(o. 58)
<b>Útvonal rögzítése</b>	(o. 59)
vagy	
<b>Rögzítés leállítása</b>	
<b>Közlekedési információ</b>	(o. 77)
<b>Útvonalvezetés törlése</b>	(o. 35)
vagy	
<b>Útvonalvezetés folytatása</b>	
<b>Beállítások</b>	

<b>Útvonal opciók</b>	(o. 61)
Útvonal típus	(o. 65)
Átírányítás kérésre	(o. 63)
Útvonal-javaslatok	(o. 65)
Telekocsi-sáv használata	
Expresszsáv használata	
Terület elkerülése	
Autópályák elkerülése	
Fizetőutak elkerülése	
Alagutak elkerülése	
Kompok elkerülése	
Autószállító vonatok elkerülése	
Matricás szakaszok elkerülése	

<b>Térkép opciók</b>	(o. 65)
Teljes képernyős térkép mutatása	
Map type	
Autópálya-információk	
Pozícióinformációk	
Íránytű	
Látnivalók szimbólumai	
Térképszínek	
Tárolt pozíció a térképen	



## Útmutatás-opciók

(o. 69)

Érk. idő formátuma

Utcanevek  
hangutasításban

Navigálás kanya-  
rról kanyarra

Forgalom automati-  
kus kiolvasása

Audió elhalkítása

Hangos útvonalvezetés

Egyszerű hangos  
útmutatás haszn.

Traffipaxra  
figyelmeztetés

Tárolt helyzet  
bejelentés

Értesítés utazási  
látnivalókról

Vezetett túra értesítése

## Rendszerinformáció

(o. 73)

## FAV gomb opciói

(o. 74)

## Tárolt helyek impor- tálás/exportálás

(o. 74)

## Kapcsolódó információk

- A menükkel kapcsolatos általános információk (o. 34)

# 08

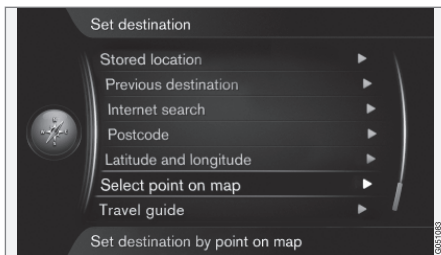
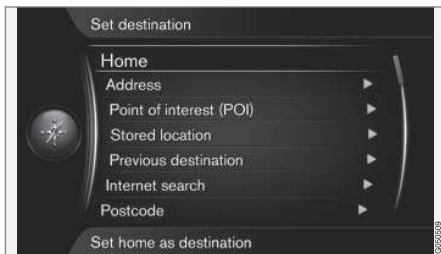
## ÚTI CÉL MEGADÁSA





## Általános információk az úti cél beviteléhez.

Az úti célok különböző módokon vihetők be.



Az alábbi módszerek állnak rendelkezésre az úti cél beviteléhez:

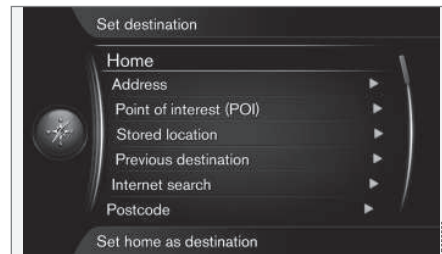
- **Otthon (Home)**, (o. 42).
- **Cím (Address)**, (o. 43).
- **Látnivaló (POI)** (Point of interest – POI), (o. 45).
- **Tárolt pozíció (Stored location)**, (o. 46).

- **Előző cél (Previous destination)**, (o. 47).
- **Internetes keresés (Internet search)**, (o. 47).
- **Irányítószám (Postcode)**, (o. 48).
- **Földrajzi szélesség és hosszúság (Latitude and Longitude)**, (o. 49).
- **Megjelölés a térképen (Point on map)**, (o. 50).
- **Travel guide (Travel guide)**, (o. 51).

A karaktereknek a rendszer különböző szöveges mezőibe írásának/bevitelének módjával kapcsolatban, lásd még margarétakerék, (o. 27). oldal.

## Keresés a kezdőlapon keresztül

Írja be az úti célt az "Otthon" címen keresztül, hogy létrehozzon egy visszavezető útvonalat haza vagy a munkába.



Cél megadása → Otthon

(Set destination > Home)

A navigációs rendszer bármilyen helyet tárolhat, (o. 46). oldal a "Otthon" menüpontban - a funkció leegyszerűsíti a visszautat haza vagy a munkahelyre egy követően.





Egy hely tárolásának lehetősége, például "Otthon" jelenik meg minden alkalommal, amikor a hely tárolása célszerű lehet:

- Jelölje ki a  **Pozíció mentése kezdőpontként** (Save as Home) lehetőséget + **OK**.

Egy útiterv aktiválásához a "Otthon" úti céllal:

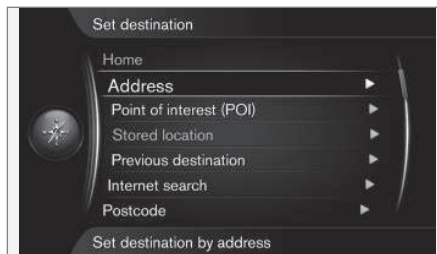
- Jelölje ki a **Cél megadása → Otthon** menüpontot + **OK** - elindul a célbairányítás.

### Kapcsolódó információk

- Általános információk az úti cél beviteléhez. (o. 42)

### Keresés címmel

Írja be az úti célt kereséssel vagy címmel.



### Cél megadása → Cím

(Set destination > Address)

Elégséges egy város/település bevitel az útiterv létrehozásához célbairányítással - ez a város/település központjába vezet.



### MEGJEGYZÉS

A város vagy terület meghatározása országról országra vagy egy országon belül is eltérő lehet. Bizonyos esetekben, ez egy helyhatósági területre, más esetekben pedig egy körzetre vonatkozik.

### Ország, város/település és utca



Egy úti cél keresésének és meghatározásának módja címmel<sup>1</sup>:

1. A képernyő előző nézetében, nyomja meg az **OK** gombot az előre beállított szöveges mező aktiválásához - megjelenik a margarétakerék, (o. 27). oldal.
2. Írja be a város/település nevét a **Város:** (City) mezőbe a margarétakerékkel vagy a középkonzol numerikus billentyűzetével, lásd (o. 18). oldal.
3. Ezután válassza ki az **Utca:** (Street) mezőt a **TUNE** gombbal + az **OK** gomb megnyomásával, és ismételje meg az eljárást.

Az alábbi keresési feltételek használhatók:

- **Ország:** (Country:) - Vigyen be egy országot.
- **Város:** (City:) - Vigyen be egy körzetet/várost.

<sup>1</sup> Karakterek beírásának/bevitelének módja a szöveges mezőbe, lásd Lehetőségek bevitel és kiválasztása (o. 27).



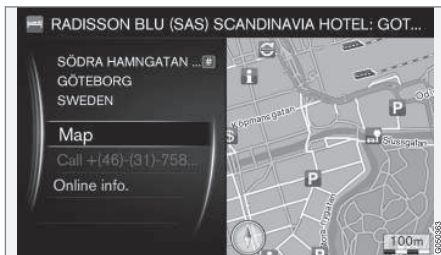


# 08 Úti cél megadása



- **Utca:** (Street:) - Írja be az utcacímet.
- **Szám:** (Number:) - Válassza ki a házzámkokat az utcában.
- **Elágazás:** (Junction:) - Válassza ki az úti célt két egymást keresztező út/utca alapján.
- **Egyes cél beállítása** (Set single destination) - Törli az előző úti célt az úti tervből és elkezd az irányítást a pillanatnyi úti célhoz.
- **Hozzáadás útpontként** (Add as waypoint) - Válassza ki + **OK** a cím úti tervhez adásához.
- **Információ** - Válassza ki + **OK** a kiválasztott úti cél adatainak megjelenítéséhez.
- **Mentés** - **Tárolt pozíció** vagy **Otthon** formában tárolja a címet a memóriában.

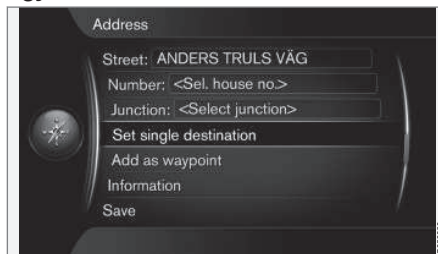
## Továbbiak az információkról



Válasszon ki egy címet/utcát + **OK** - ezután az alábbiak közül választhat:

- **Térkép** (Map) - Megjeleníti, hogy hol található az adott hely a térképen - bizonyos esetekben további információkkal.
- **Call number**<sup>2</sup> (Call) - Felhívja a létesítményt, ha van megadva telefonszám.
- **Online információ**<sup>3</sup> (Online info.) - Az internetről letöltött kiegészítő információk.

## Egy úti cél beállítása



Az útiterv egy úti cél és bármennyi útvonalpontot tartalmazhat.

- **Egyes cél beállítása** (Set single destination) - létrehoz egy útitervet. Minden előző útiterv törlésre kerül.
- **Hozzáadás útpontként** (Add as waypoint) - az úti cél útvonalpontként az útitervhez adódik.
- **Útmutatás indítása** (Start Guidance) - aktiválja a célbairányítást a pillanatnyi úti tervnek megfelelően.

További információkért, lásd **Útmutatás indítása**, Útiterv - általános leírás (o. 53) rész.

## Kapcsolódó információk

- Általános információk az úti cél beviteléhez. (o. 42)

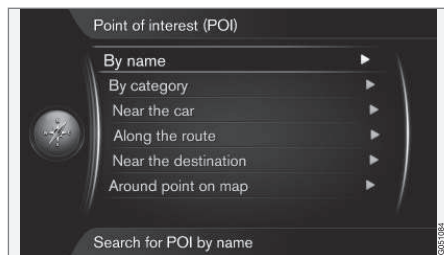
<sup>2</sup> Csatlakoztatott mobiltelefont igényel, lásd a Sensus Infotainment mellékletet.

<sup>3</sup> Internetkapcsolatot igényel, lásd a Sensus Infotainment mellékletet.



## Keresés POI alapján

Írja be az úti célt POI-n keresztül kereséssel.



A POI<sup>4</sup> "érdekes pontként" vagy "létesítményként" is ismert.

A térkép adatbázis nagy számú kereshető POI-t<sup>5</sup> tartalmaz, amelyek meghatározhatók úti célként.

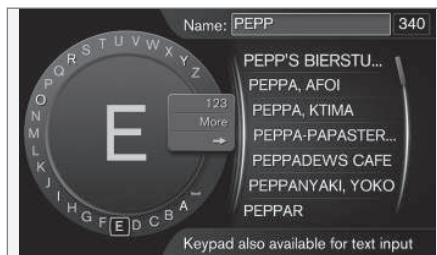
A POI-k minden keresése a margarétakerék, (o. 27). oldal használatával történik és az ezt követő lehetőségek az eredménylistában jelennek meg. Jelölje ki a kívánt lehetőséget az eredménylistában + **OK** és fejezze be az alábbiak valamelyikének kiválasztásával:

- **Egyes cél beállítása** - Törli az előző úti célt az útitervből és elkezd az irányítást a pillanatnyi úti célhoz.
- **Hozzáadás útpontként** - Válassza ki + **OK** a cím útitervhez adásához.

- **Információ** - Válassza ki + **OK** a kiválasztott úti cél adatainak megjelenítéséhez.
- **Mentés - Tárolt pozíció vagy Otthon** formában tárolja a címet a memóriában.

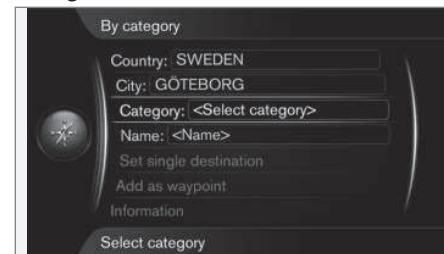
Az eljárás ugyanaz, mint az "Ország, város/település és utca" címszó alatt leírtakban a Keresés címmel, (o. 43). oldal részben.

## Névvel



A **Név szerint** (By name) menüpont + **OK** gomb közvetlenül a margarétakerékhez vezet és a POI-k nevével történő keresését teszi lehetővé, például "Peppe Bodega". A keresési terület a térkép teljes területe, például EURÓPA, lásd (o. 89). oldal.

## Kategóriával



A **Kategória szerint** (By category) menüpont a POI-k korlátozott keresését teszi lehetővé - válassza ki a kategória (például bank/hotel/múzeum), tulajdonnév, ország és/vagy város/település beviteléhez.

## Az autó környezetében

Az **Az autó közelében** (Near the car) menüpont az autó közelében elhelyezkedő POI-k keresését teszi lehetővé.

## Az útvonal mentén

A **Az útvonal mentén** (Along the route) menüpont a beállított útiterv mentén elhelyezkedő POI-k keresésére szolgál.

## Az úti cél közelében

Az **A célállomáshoz közel** (Near the destination) menüpont az úti cél szomszédságában elhelyezkedő POI-k keresését teszi lehetővé.

<sup>4</sup> Érdekes pont.

<sup>5</sup> Annak kiválasztásához, hogy mely POI lehetőségeknek kell folyamatosan látszaniuk a térképen, lásd a "POI a térképen" címszót, (o. 65). oldal.





# 08 Úti cél megadása



## A térkép egy pontjának környezetében

A **Egy pont közelében** a térképen (Around point on map) használatával a görgetés funkció szálkeresztjével kereshet POI-kat, lásd (o. 36). oldal.

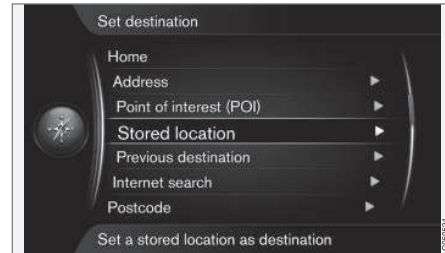
- A görgethető térkép jelenik meg - Helyezze a szálkeresztet a kívánt helyre + **OK** gomb, és keresse meg a kívánt POI-t.

## Kapcsolódó információk

- Általános információk az úti cél beviteléhez. (o. 42)
- Érdekes pontok - POI (o. 83)

## Keresés tárolt helyen keresztül

Vigye be az úti célt előzőleg tárolt helyen keresztül.



Cél megadása → Tárolt pozíció

(Set destination > Stored location)

Itt az **"Mentés"** menüpont használatával tárolt útvonalak, úti célok és helyek található. Ezután gyorsan beállíthat/kiegészíthet

egy útitervet (o. 53). oldal ezeknek az elemeknek a használatával.



Az **"Útvonalak"** ("Routes") alatt például rögzített útszakaszok<sup>6</sup> kerülnek tárolásra.



Az **"Egyéb"** ("Other") alatt például mentett helyek található.

Az **Útvonalak** és **Egyéb** alatt mentett egyes útvonalak, úti célok és helyek beállíthatók:

<sup>6</sup> Lásd (o. 59). oldal.





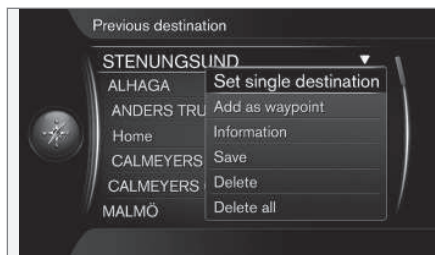
- **Egyes cél beállítása** (Set single destination)
- **Hozzáadás útpontként** (Add as waypoint)
- **Információ** (Information)
- **Szerkeszt** (Edit)
- **Törlés** (Delete)
- **Összes törlése** (Delete all)

#### Kapcsolódó információk

- Általános információk az úti cél beviteléhez. (o. 42)

#### Keresés előző úti célokon keresztül

Válasszon az előzőleg tárolt úti célok közül.



Cél megadása → Előző cél

(Set destination > Previous destination)

Itt vannak tárolva az előzőleg tárolt úti célok. Jelölje ki az egyiket + **OK**, majd válasszon az alábbiak közül:

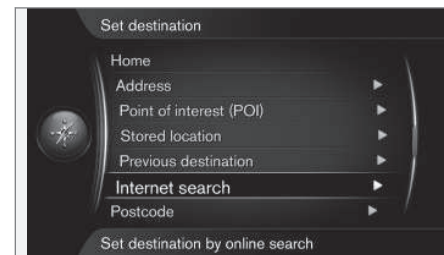
- **Egyes cél beállítása** (Set single destination)
- **Hozzáadás útpontként** (Add as waypoint)
- **Információ** (Information)
- **Mentés** (Save)
- **Törlés** (Delete)
- **Összes törlése** (Delete all).

#### Kapcsolódó információk

- Általános információk az úti cél beviteléhez. (o. 42)

#### Keresés az interneten keresztül

Válassza az úti cél interneten történő kereséséhez.



Cél megadása → Internetes keresés

(Set destination > Internet search)

A funkció lehetővé teszi az úti célok interneten keresztüli keresését<sup>7</sup>. Kövesse a képernyőn megjelenő utasításokat.

#### Kapcsolódó információk

- Általános információk az úti cél beviteléhez. (o. 42)



# 08 Úti cél megadása

## Keresés irányítószámmal

Írja be az úti célt irányítószámon keresztül kereséssel.



Cél megadása → Irányítószám

(Set destination > Postcode)

Úti cél keresése irányítószám alapján:

1. Válassza ki az **Irányítószám** (Postcode) lehetőséget + **OK** gomb a margarétakerék megjelenítéséhez.



2. Válassza ki a karaktereket a **TUNE** gombbal, és írja be/vigye be azokat az **OK** gomb megnyomásával - vagy írja be/vigye be a középkonzol számgombjainak, (o. 27). oldal használatával.

- **ABC123** + **OK** - a margarétakerék vált a karakterek és a számok között.
- **EGYÉB** (More) + **OK** - alternatív karakterek jelennek meg a kerékben.
- => + **OK** - a kurzor a képernyő jobb oldalán elhelyezkedő listához kerül, ahol az **OK** gombbal lehet választani.
- **Város**: (City:) + **OK** - a kurzor menüt vált és lehetővé teszi egy másik keresési terület kiválasztását az irányítószámokhoz.



### MEGJEGYZÉS

Az irányítószám megjelenése az egyes piacokon/területeken eltérő lehet.

## Kapcsolódó információk

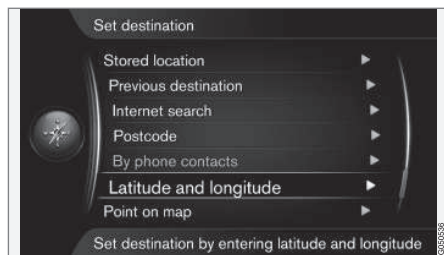
- Általános információk az úti cél beviteléhez. (o. 42)

<sup>7</sup> Internetkapcsolatot igényel, lásd a Sensus Infotainment mellékletet.



## Keresés szélesség/hosszúság alapján

Válassz ki az úti célt GPS koordinátákkal.



**Cél megadása → Földrajzi szélesség és hosszúság**

(Set destination > Latitude and Longitude)

Először döntse el, hogy melyik módszert használja a GPS koordináták beviteléhez a **Formátum:** (Format:) lehetőség kiválasztásával és az **OK** gomb megnyomásával. Ezután

jelölje ki az alábbi lehetőségek valamelyikét + **OK** gomb:

- **DD°MM'SS"** helyzet fokban, percben és másodpercben.
- **Tizedes** (Decimal) - helyzet decimális formában.

Ezután vigye be a GPS koordinátákat az alábbiak szerint:

1. Helyezze a kurzort a módosítandó számjegyre/karakterre a **TUNE** gomb forgatásával, majd nyomja meg az **OK** gombot - a karakter ablak kontrasztja megváltozik és "aktív" válik.
2. Forgassa a **TUNE** gombot a számjegy/karakter beírásához/beviteléhez, majd fejezze be az **OK** gomb megnyomásával - a karakter ablak "inaktív" válik.
3. Mozgassa a kurzort a következő módosítandó karakter helyéhez, és ismétlje meg az 1. és 2. lépést.
4. Amikor mindkét koordinátát bevitte, forgassa a **TUNE** gombot az alábbi lehetőségek valamelyikének kijelöléséhez, majd nyomja meg az **OK** gombot a helyzet tárolásához vagy az útitervhez adásához:
  - **Egyes cél beállítása** (Set single destination) - úti célként hozzáadja a koordináták által a térképen meghatározott helyzetet.
  - **Hozzáadás útpontként** (Add as waypoint) - útvonalpontként hozzáadja az

útitervhez a koordináták által a térképen meghatározott helyzetet.

- **Információ** (Information) - megmutatja a helyzettel kapcsolatban elérhető információkat.
- **Mentés** - **Tárolt pozíció** vagy **Otthon** formában tárolja a helyet a memóriában.

### Kapcsolódó információk

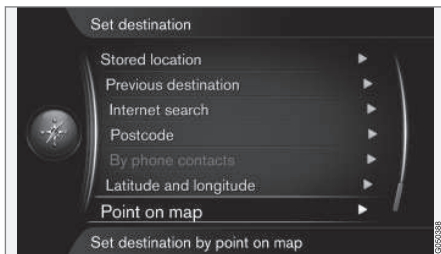
- Általános információk az úti cél beviteléhez. (o. 42)



# 08 Úti cél megadása

## Keresés a térkép pontján keresztül

Írjon be egy úti célt a térkép egy pontján keresztül megkeresve azt.



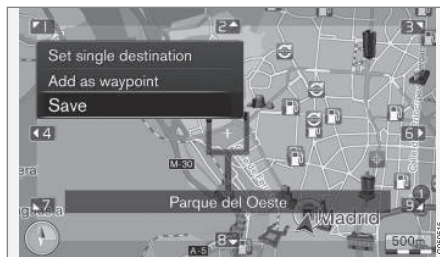
A kurzor helyzete a GPS koordinátákkal együtt látható<sup>8</sup>.

Cél megadása → Megjelölés a térképen

(Set destination > Point on map)

A térképet mutatja a kurzor által kijelölt pillanatnyi helyet.

- Forgassa a **TUNE** gombot a méretarány módosításához.
1. Mozgassa a szátkeresztet a középkonzol numerikus gombjaival: a [6 MNO] jobbra, a [8 TUV] lefelé mozgat stb., lásd (o. 36). oldal.
  2. Amikor megtalálta a kívánt helyet - Nyomja meg az **OK** gombot.



A kurzor helyzete a névvel együtt látható<sup>8</sup>.

Ezután válasszon az alábbi lehetőségek közül az **OK** gombbal:

- **Egyes cél beállítása** (Set single destination)
- **Hozzáadás útpontként** (Add as waypoint)
- **Mentés** (Save)

A **Mentés** lehetőség használatával az úti cél szimbólum/ikon formájában tárolódik a térké-

pen, ha ki van választva a **Tárolt pozíció a térképen** funkció. Olvasson többet a **"Térkép opciók"** Térképbeállítások (o. 65) részben.

## Kapcsolódó információk

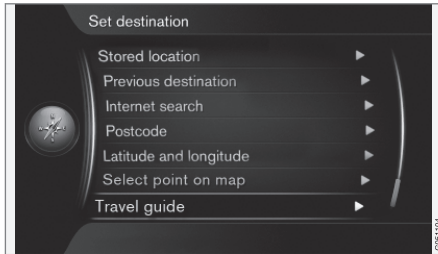
- Általános információk az úti cél beviteléhez. (o. 42)

<sup>8</sup> Válassza ki, hogy a kurzor helyzete névvel vagy GPS-koordinátákkal jelenjen-e meg, lásd az "Információk a pillanatnyi helyzetről" címszót a "Térkép-beállítások" részben, (o. 65). oldal.



## Keresés az útikönyvön keresztül

Az "Travel guide"<sup>9</sup> lehetőségen keresztüli keresés azt jelenti, hogy javaslatok állnak rendelkezésre különböző témák, például éttermek, panorámautak vagy látványosságok és nevezetességek alapján.



Cél megadása → Travel guide

(Set destination > Travel guide)

USB memóriákon tárolt Travel guide, amely az autó USB csatlakozójába<sup>10</sup> helyezhető.

Ha a menüpont nem látható a képernyőn, akkor pillanatnyilag nincs több javaslat az autó környezetében vagy a csatlakoztatott USB eszközön.

- **Útmutatás indítása** (Start guidance)
- **Részletek** (Details)
- **Fényképek** (Photos)

- **Audio lejátszása** (Play audio)
- **Audio szünete** (Pause audio)

## Kapcsolódó információk

- Általános információk az úti cél beviteléhez. (o. 42)

<sup>9</sup> Bizonyos területeken és piacokon nem elérhető.

<sup>10</sup> Az USB memóriák csatlakoztatásával kapcsolatos tájékoztatásért, lásd az autó kezelési kézikönyvét vagy a Sensus Infotainment mellékletet.

# 09

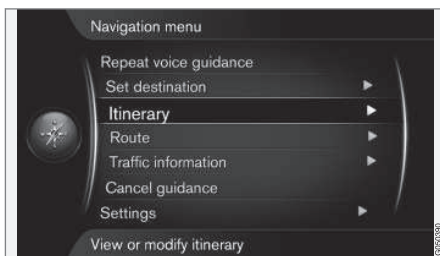
ÚTITERV





## Útiterv - általános leírás

Állítson össze egy útitervet és kezdje el célbairányítást a kívánt úti célhoz navigáláshoz.

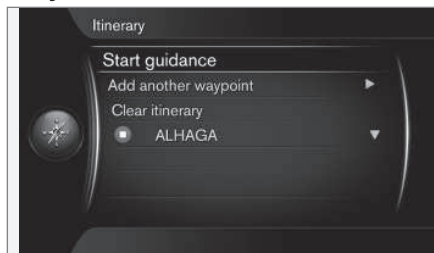


### Útiterv

(Itinerary)

Az úti cél mentésekor egy útiterv jön létre. A rendszer egy időben egy útitervet kezel legfeljebb 4 köztes útvonalponttal.

## Irányítás indítása

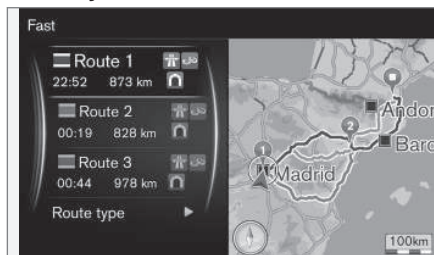


### Útiterv → Útmutatás indítása

(Itinerary > Start guidance)

A kurzor a **Útmutatás indítása** (Start guidance) lehetőségén + **OK** aktiválja az aktuális útitervet és a célbairányítás elkezdődik.

## Útvonalajavaslatok

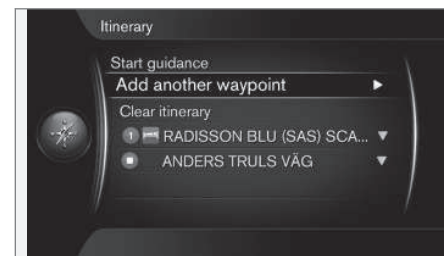


3 alternatív útiterv.

Ha a **Útvonal-javaslatok**<sup>1</sup> funkció a "3" értékre van előre beállítva - ami azt jelenti, hogy 3 alternatív útiterv jelenik meg - akkor a járművezetőnek először ki kell választania az egyiket a célbairányítás megkezdéséhez, lásd (o. 57). oldal.

## Úti cél hozzáadása

Ha részletekben szeretné megtenni az utat, akkor legfeljebb 4 "köztes megállóhelyet/útvonalpontot" adhat az útitervhez.

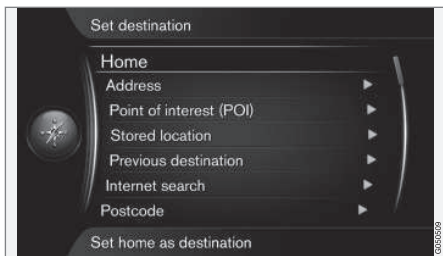


### Útiterv → Másik útpont hozzáadása

(Itinerary > Add another waypoint)

A kurzor a **Másik útpont hozzáadása** (Add another waypoint) lehetőségén + **OK** a főmenübe vezet az úti cél beviteléhez, (o. 42). oldal.

<sup>1</sup> Lásd (o. 61). oldal.



Válassza ki a köztes úti cél meghatározásának/keresésének módját a **Cél megadása** (Set destination) menüben, és adjon hozzá legfeljebb 4 köztes úti célt.

Az első kiválasztott/mentett úti cél az út végső úti célja - az ezt követően bevitt úti célok ezután köztes útvonalpontok.

## MEGJEGYZÉS

Mindig az utoljára hozzáadott úti cél lesz az 1. útvonalpont - az előző útvonalpont egy lépéssel feljebb kerül: Így a "rég" 1. útvonalpont lesz a 2. útvonalpont stb.

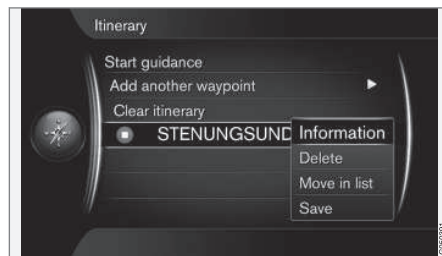
Ezután egyszerűen beállítható a köztes úti célok fordított sorrendje - lásd **Eltolás a listában** pont, (o. 54). oldal.

## Kapcsolódó információk

- Köztes úti célok az útitervben (o. 54)

## Köztes úti célok az útitervben

*Beállíthatók és/vagy módosíthatók egy útiterv köztes úti céljai/köztes megállóhelyei.*



Válasszon ki egy köztes úti célt + **OK** az alábbiak végrehajtásához az egyes köztes úti célokkal:

- **Információ** (Information) - például név és cím.
- **Törlés** (Delete) - töröl egy útvonalpontot.
- **Eltolás a listában** (Move in list) - megváltoztatja a sorrendet az útitervben (lásd következő címszó).
- **Mentés** (Save) - menti az útvonalpontot.

## Mozgatás a listában

A köztes úti célok sorrendjének módosításához, járjon el az alábbiak szerint:

1. Jelölje ki a mozgatni kívánt útvonalpontot + **OK** - egy felugró menü jelenik meg.
2. Jelölje ki a **Eltolás a listában** (Move in list) lehetőséget + **OK**.

3. Forgassa a **TUNE** gombot - az útvonalpont fel/le mozog a listában.
4. Fejezze be az **OK** gombbal, és erősítse meg a mozgatót.

## Útiterv törlése

A kurzor a **Törölje a nyomvonalat?** (Clear itinerary) lehetőségen + **OK** törli az aktuális útitervet, beleértve az útvonalpontokat.

## Kapcsolódó információk

- Útiterv - általános leírás (o. 53)
- A hátralévő út térképe (o. 58)



# 10

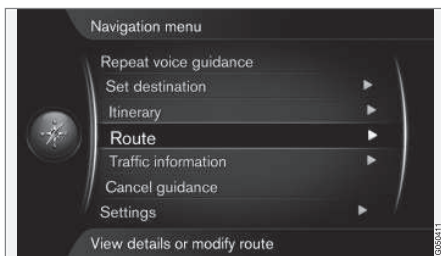
ÚTVONAL



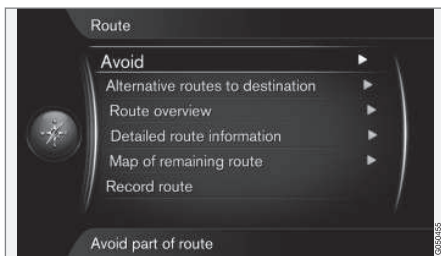


## Útvonal - elkerülés

Ezzel a funkcióval a járművezető kiválaszthatja az útvonal következő közeledő szakaszának elkerülését.



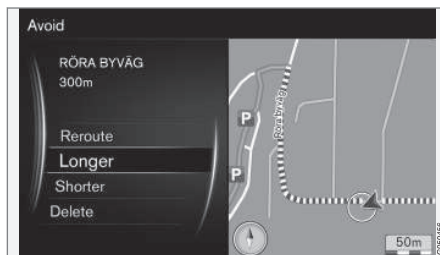
A **Elkerül** (Avoid) funkció csak akkor működik, ha vannak alternatív utcák/utak - egyébként a kijelölés vagy annak részei figyelmen kívül hagyásra kerülnek.



Útvonal → Elkerül

(Route > Avoid)

A kurzor az **Elkerül** (Avoid) lehetőségen + **OK** megnyitja az alábbi nézetet, amelyen már ki van jelölve az első lehetséges szakasz.



Kijelölt szakasz.

Jelölje ki a kívánt tevékenységet + **OK**:

- **Átírányítás** (Reroute) - a rendszer kiszámít egy másik útvonalat, amelyben figyelembe veszi az elkerülendő útszakaszt.
- **Hosszabb** (Longer) - kiterjesztésre került az elkerülendő útszakasz.
- **Rövidebb** (Shorter) - rövidítésre került az elkerülendő útszakasz.
- **Törlés** (Delete) - a kijelölt útszakasz törlésre kerül és az útvonal visszaáll az eredeti verzióhoz.

Egy hasonló funkció - **Terület elkerülése** - használatával a teljes terület kijelölése megszűnik, lásd (o. 63). oldal.

## Kapcsolódó információk

- Alternatív útvonalak és útvonal áttekinthetése (o. 57)
- Részletes útvonal-információk (o. 58)
- A hátralévő út térképe (o. 58)
- Egy útvonal rögzítése (o. 59)
- Útvonal-beállítások - terület elkerülése (o. 63)

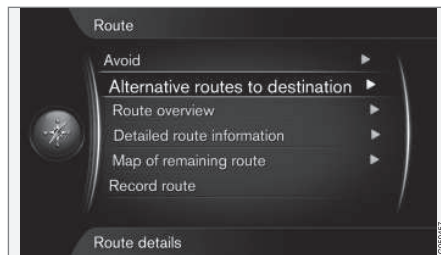


## Alternatív útvonalak és útvonal áttekintése

Itt az kerül kielírásra, hogyan választható ki alternatív útvonal a kiválasztott úti célhoz - előkészített alternatív útvonalak listájából.

A következő "Útvonal áttekintése" funkció mutatja a kiválasztott köztes úti célt és az elééréséhez szükséges távolságot.

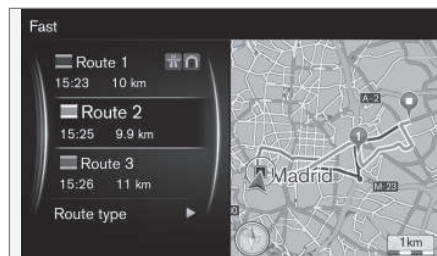
### Alternatív útvonalak



Útvonal → Alternatív útvonalak a célállomásig

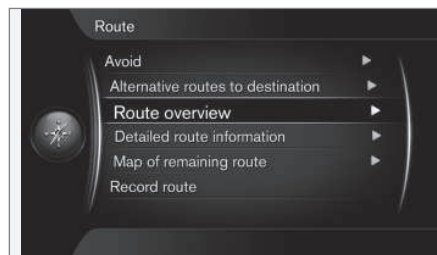
(Route > Alternative routes to destination)

A kurzor az **Alternatív útvonalak a célállomásig** lehetőségen + **OK** engedélyezi az úti cél kiválasztásának lehetőségét az előzetesen összeállított alternatív útvonalakból. Lásd még **Útvonal-javaslatok** (o. 61).



Használja a **Útvonalítípus** (Route type) lehetőséget a szükséges útvonalvázlat-típus kiválasztásához, lásd (o. 61). oldal.

### Útvonal áttekintése



Útvonal → Útvonal áttekintése

(Route > Route overview)

A kurzor az **Útvonal áttekintése** lehetőségen + **OK** megjeleníti az útvonal útvonalpontjaival és a végső úticéllal kapcsolatos adatokat.

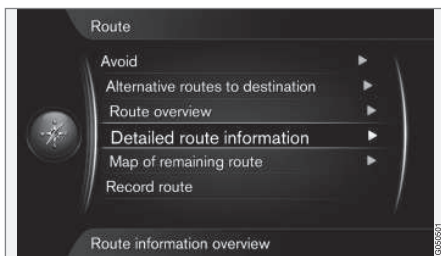
### Kapcsolódó információk

- Útvonal - elkerülés (o. 56)



## Részletes útvonal-információk

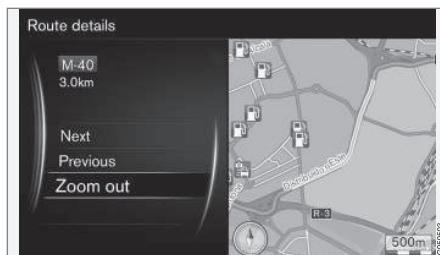
Itt láthatók a két köztes úti cél, például kijáratok és kereszteződések között elhelyezkedő egyes szakaszok.



Útvonal → Részletes útvonal-információk

(Route > Detailed route information)

Az útvonal köztes úti céljai közötti egyes vonatkozó részzaszakok különböző elemeket, például szakaszokat, kijáratokat, kereszteződéseket, bekötőutakat tartalmazó számos útszakaszból állnak.



Részletezett szakasz egy útvonalon.

A kurzor a **Következő** vagy **Előző** lehetőségén + **OK** mutatja a helyzetet valamint az útvonal összes útszakaszának megnevezését és távolságát a térképen.

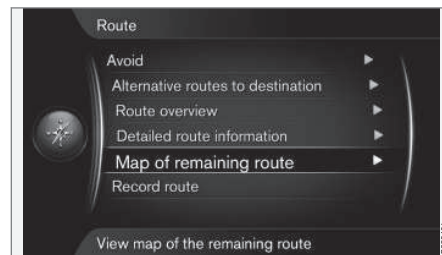
- **Következő** (Next) - a következő szakaszhoz görget.
- **Előző** (Previous) - az előző szakaszhoz görget.
- **Közelítés/Távolítás** (Zoom in/Zoom out) - nagyítja/kicsinyíti az aktuális szakasz képét a térképen.

### Kapcsolódó információk

- Útvonal - elkerülés (o. 56)

## A hátralévő út térképe

Ez a funkció mutatja az útvonalból hátralévő távolságot.



Útvonal → Hátralévő útvonal a térképen

(Route > Map of remaining route)

A kurzor a **Hátralévő útvonal a térképen** lehetőségen + **OK** megmutatja az útvonal hátralévő szakaszának képét az autó pillanatnyi helyzetétől.



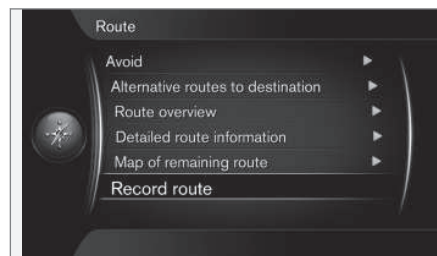
Különben, ugyanazok a funkciók érhetők el mint a görgetés menüben, (o. 36). oldal.

### Kapcsolódó információk

- Útvonal - elkerülés (o. 56)

### Egy útvonal rögzítése

Rögzítse és tárolja az útvonalat a navigációs rendszer memóriájában.

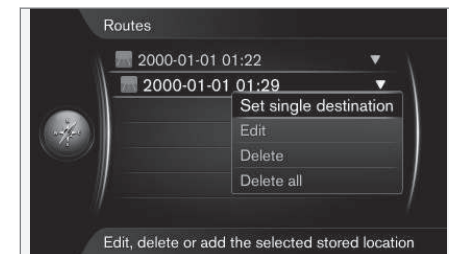


A "REC" szimbólum azt jelzi, hogy az útvonal rögzítése folyamatban van.

Útvonal → Útvonal rögzítése

(Route > Record route)

A rögzítés során a REC szimbólum látható a képernyőn. A rögzítést ugyanazzal a menüponttal szakítható meg - **Útvonalrögzítés indítása/leállítása**.



A rögzített útvonalak tárolásra kerülnek és megnyithatók a **Cél megadása → Tárolt pozíció → Útvonalak** menüpotban, (o. 46). oldal.

A rögzített fájlok USB memóriára<sup>1</sup> exportálható/helyezhető át ahhoz, hogy például egy másik jármű navigációs rendszerében használják, lásd (o. 74). oldal.

### Kapcsolódó információk

- Útvonal - elkerülés (o. 56)

<sup>1</sup> Az USB memóriák csatlakoztatásával kapcsolatos tájékoztatásért, lásd az autó kezelési kézikönyvét vagy a Sensus Infotainment mellékletet.

# 11



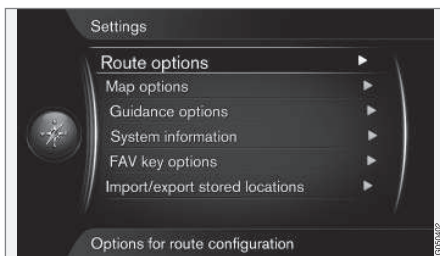
BEÁLLÍTÁSOK





## Útvonal-beállítások

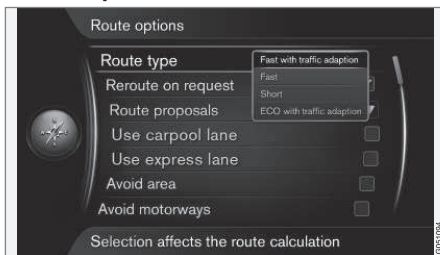
Az útvonal-beállítások magukban foglalják többek között az útvonal típusát és az útvonal-javaslatok számát.



### Beállítások → Útvonal opciók

(Settings > Route options)

## Útvonal típus



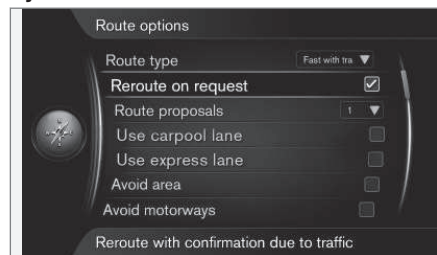
### Beállítások → Útvonal opciók → Útvonal típus

(Settings > Route options > Route type)

Itt különböző típusú útvonalak választhatók ki: Válassza ki és aktiválja a kívánt lehetőséget az **OK** gombbal.

- **Gyors, forgalomhoz alkalmazkodással** (Fast with traffic adaption) - rövid utazási idő minimális forgalmi várakozásokkal<sup>1</sup>.
- **Gyors** (Fast) - a rövid utazási idő az elsődleges.
- **Rövid** (Short) - a rövid útvonal az elsődleges. Az útvonal kisebb utakon keresztül is beállítható.
- **ECO, forgalomhoz alkalmazkodással** (ECO with traffic adaption) - az alacsony üzemanyag-fogyasztás<sup>1</sup> az elsődleges.

## Újratervezés kérésre



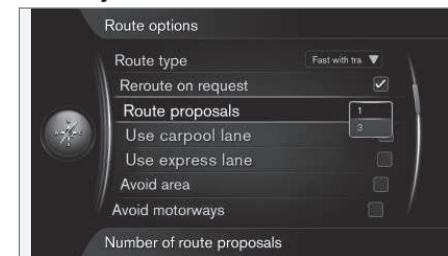
### Beállítások → Útvonal opciók → Átirányítás kérésre

(Settings > Route options > Reroute on request)

Ennek a funkciónak arra van szüksége, hogy az útvonal közlekedési információk miatti újraszámítását a járművezető jóváhagyja az **OK** gombbal vagy elvesse az **EXIT** gombbal.

- Kiválasztott jelölőnégyzet **Átirányítás kérésre**: - A járművezetőnek jóvá kell hagynia az újraszámítást.
- Üres négyzet: - Az útvonal újraszámítása automatikusan megtörténik.

## Útvonaljavaslatok



### Beállítások → Útvonal opciók → Útvonaljavaslatok

(Settings > Route options > Route proposals)

<sup>1</sup> A közlekedési rádiótól (o. 77). oldal beszerzett adatokkal egyeztetve.



# 11 Beállítások



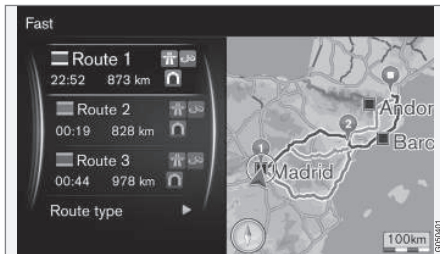
A **Útmutatás indítása** utasítás hatására a célbairányítás a vezető által kiválasztott "1" vagy "3"<sup>2</sup> lehetőségektől függően különböző módokon kezdődik el.

- Aktiválja a kívánt lehetőséget az **OK** gombbal, és hagyja el a menüt az **EXIT** vagy **NAV** gombbal.

## "1" alternatíva

Az útvonal az előző rész **Útvonalítípus** előbeállításán alapszik és elkezdődik a célbairányítás.

## "3" alternatíva



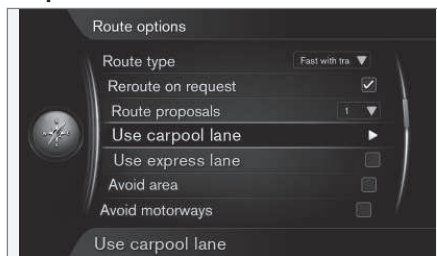
A járművezetőnek választania kell a különböző alternatív útvonalak közül - csak ezután kezdődik el a célbairányítás.



## MEGJEGYZÉS

Az célbairányítás elkezdése előtti kérés kissé hosszabb lehet, ha ki van választva a "3" lehetőség - a rendszernek ilyenkor először ki kell számítania a 3 megfelelő alternatívát.

## Carpool sáv használata<sup>3</sup>



Beállítások → Útvonal opciók →  
Telekocsi-sáv használata

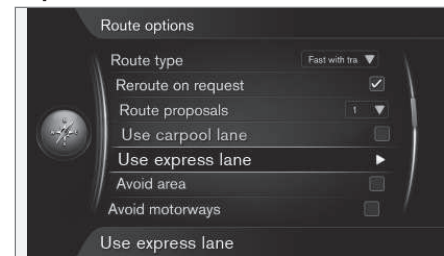
(Settings > Route options > Use carpool lane)

Bizonyos esetekben a magán személyautók használhatják a normálisan helyi autóbuszok, kereskedelmi járművek és taxik számára fenntartott sávokat - ennek feltétele az, hogy az autó egy vagy több utast szállítson. A funkció aktivált állapotában a rendszer az

ilyen típusú sávokat is figyelembe veszi az alkalmas útvonal kiszámításához.

- Aktiválja a(z) **Telekocsi-sáv használata** funkciót a négyzet kijelölésével és az **OK** gomb megnyomásával - hagyja el a menüt az **EXIT** vagy **NAV** gombbal.

## Expressz sáv használata<sup>3</sup>



Beállítások → Útvonal opciók →  
Expresszsáv használata

(Settings > Route options > Use express lane)

Bizonyos esetekben a magán személyautók használhatják a normálisan helyi autóbuszok, kereskedelmi járművek és taxik számára fenntartott sávokat - ennek feltétele az, hogy az autó besorolása "zöld autó" vagy ehhez hasonló legyen. A funkció aktivált állapotában a rendszer az ilyen típusú sávokat is figye-

<sup>2</sup> Lásd (o. 53). oldal.

<sup>3</sup> A funkció csak akkor érhető el, ha a térképadatok tartalmaznak ilyen információkat.





lembe veszi az alkalmas útvonal kiszámításához.

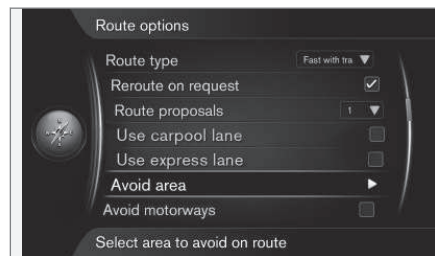
- Aktiválja a(z) **Expresszsáv használata** funkciót a négyzet kijelölésével és az **OK** gomb megnyomásával - hagyja el a menüt az **EXIT** vagy **NAV** gombbal.

### Kapcsolódó információk

- Útvonal-beállítások - terület elkerülése (o. 63)
- Útvonal-beállítások - útvonal testre szabása (o. 65)
- Térképbeállítások (o. 65)
- Irányítási beállítások (o. 69)
- Rendszerinformációk (o. 73)
- FAV gomb (o. 74)
- Tárolt helyek importálása/exportálása (o. 74)

## Útvonal-beállítások - terület elkerülése

*Hozzon létre korlátozott területeket, hogy elkerüljön például bizonyos városokat vagy körzeteket.*



Beállítások → Útvonal opciók → Terület elkerülése

(Settings > Route options > Avoid area)

A funkció figyelmen kívül hagyja a térkép egy teljes területét az útvonal kiszámításakor. Használható egy adott területen történő áthaladás elkerüléséhez. A kivételek az autópályák, amelyek a "letiltott/korlátozott" térképterületen belül is használatra kerülnek.

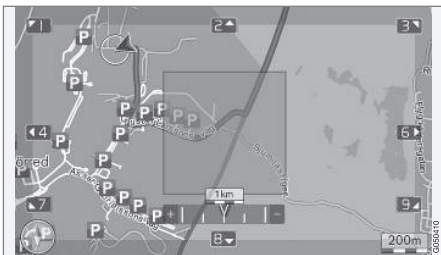


Beállítások → Útvonal opciók → Terület elkerülése → Új terület elkerülése → Terület kijelölése a térképen

(Settings > Route options > Avoid area > Avoid new area > Select area on map)

### Korlátozott terület létrehozása

Az elkerülendő terület közvetlenül a térképen választható ki egy négyszögletes zóna/"négyzet" kijelölésével.

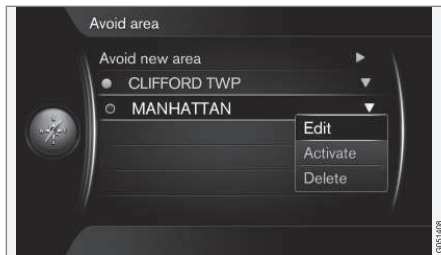


Korlátozott terület létrehozásához és tárolásához:

1. Görgesse a térképet, amíg a kurzor a kívánt területre nem kerül.
2. Nyomja meg az **OK** gombot - egy piros "négyzet" jelenik meg.
3. Forgassa a **TUNE** gombot a négyzet méretének beállításához.
4. Nyomja meg az **OK** gombot, amikor a négyzet lefedi a kívánt területet - a terület tárolásra kerül és megjelenik egy listában.

## Korlátozott terület tárolása

A tárolt korlátozott területet ezután aktiválni kell, hogy elkerülje az ezen a területen történő átirányítást. Járjon el az alábbiak szerint:



1. Válassza ki/jelölje ki az elkerülendő területet + **OK**.
2. Válassza az **Aktiválás** (Activate) lehetőséget + **OK** - a korlátozott terület aktiválódik és a rendszer nem irányítja ezen keresztül.

## Korlátozott terület inaktíválása

Ahhoz, hogy újra elérhetővé tegye a korlátozott területet a célbairányításhoz, azt először inaktíválni kell:

1. Jelölje ki az aktivált korlátozott területet a listában + **OK**.
2. Válassza ki a **Inaktíválás** lehetőséget + **OK** - a korlátozott terület inaktíválódik és a rendszer újra használhatja azt a célbairányításhoz.

A rendszer több korlátozott területet is tárolhat, amelyek szükség szerint aktiválhatók/inaktíválhatók.

A célbairányítás mellőzése és adott utak/ utcák egyes szakaszainak zárolása is lehetséges, lásd (o. 56). oldal.

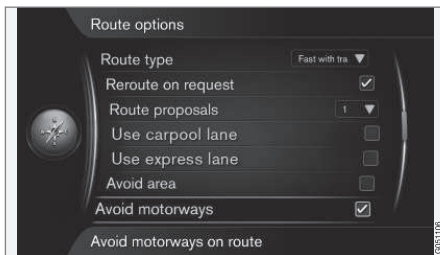
## Kapcsolódó információk

- Útvonal-beállítások (o. 61)
- Útvonal-beállítások - útvonal testre szabása (o. 65)



## Útvonal-beállítások - útvonal restre szabása

Lehetőség van bizonyos közlekedési javaslatok, például autópályák vagy kompok kiválasztásának megszüntetésére.



Beállítások → Útvonal opciók →  
Autópályák elkerülése

(Settings > Route options > Avoid motorways)

Egy vagy több, a képernyőn felsorolt javaslat elkerüléséhez az útvonal mentén:

- Válassza ki a javaslatot + **OK**.

Az alábbiakban néhány példát láthat<sup>4</sup>:

- **Autópályák elkerülése** (Avoid motorways)
- **Fizetőutak elkerülése** (Avoid toll roads)
- **Alagutak elkerülése** (Avoid tunnels)
- **Kompek elkerülése** (Avoid ferries)

- **Autószállító vonatok elkerülése**
  - **Matricás szakaszok elkerülése**
- Amikor kiválasztotta a kívánt lehetőségeket:
- Hagyja el a menüt az **EXIT** vagy **NAV** gombbal.



### MEGJEGYZÉS

- Ha beírt egy útitervet, amikor végrehajtja ezeket a kiválasztásokat, akkor bizonyos idő telhet el egy lehetőség kijelölése/kijelölésének eltávolítása után, mert az útitervet újra kell számítani.
- Ha nincsenek kiválasztva az alagutak, fizetős utak és autópályák, akkor ezeket lehetőség szerint elkerüli a rendszer és csak akkor használja, ha nincs más ésszerű alternatíva.

### Kapcsolódó információk

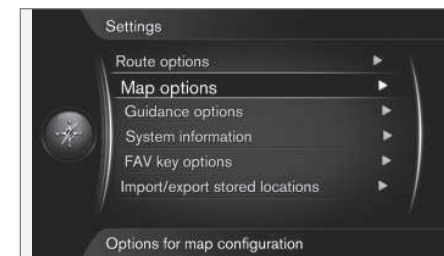
- Útvonal-beállítások (o. 61)
- Útvonal-beállítások - terület elkerülése (o. 63)

## Térképbeállítások

Itt lehet beállítani, hogyan nézzen ki a térkép a képernyőn.

Példák a beállításokra:

- teljes képernyős térkép
- égtáj
- autópálya információk
- helyzetinformációk
- POI
- térképszínek.



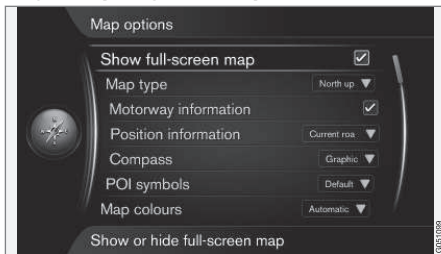
Beállítások → Térkép opciók

(Settings > Map options)

<sup>4</sup> A rendelkezésre álló lehetőségek piacoként/területenként eltérőek.



## Teljes képernyős térkép

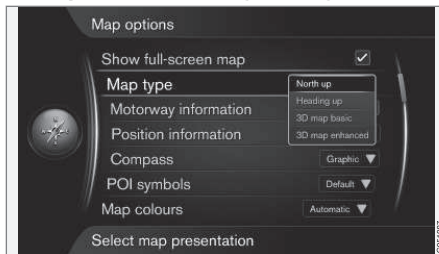


Beállítások → Térkép opciók → Teljes képernyős térkép mutatása

(Settings > Map options > Show full-screen map)

A kijelölt lehetőség + **OK** a teljes képernyőn, az egyéb autóval kapcsolatos adatok, azaz az utastér hőmérsékletének vagy az aktív rádió-adóknak a képernyő alsó illetve felső szélén történő megjelenítése nélkül mutatja a térképet.

## Térkép üzemmód iránytű iránya



Beállítások → Térkép opciók → Map type

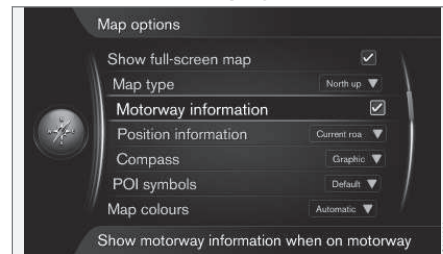
(Settings > Map options > Map type)

Itt állíthatja be, hogyan jelenjen meg a térkép a képernyőn. Aktiválja a kívánt lehetőséget az **OK** gombbal.

- **Észak fent** (North up) - a térkép mindig az északot mutatja a képernyő tetején. Az autó szimbólum a vonatkozó irányba mutat a képernyőn.
- **Map heading up** (Heading up) - az autó szimbólum középen van és mindig felfelé mutat a képernyőn. A térkép képe az út kanyarulatainak megfelelően fordul az autó szimbólum alatt.
- **3D térkép, alapszintű** (3D map basic) - a térkép ferdén felülről jelenik meg az autó szimbólummal középen és az útiránnyal a képernyő teteje felé.
- **3D térkép, bővített** (3D map enhanced) - ugyanaz mint az előző lehetőség, de a

térkép képéhez adódnak a különböző objektumok, épületek stb.

## Információk az autópálya mentén



Beállítások → Térkép opciók → Autópálya-információk

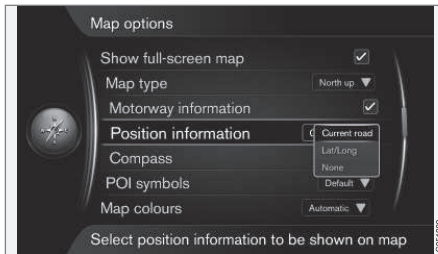
(Settings > Map options > Motorway information)

Amikor az autó autópályán halad, akkor megjelenik a következő három (3) kijárat, például pihenő vagy töltőállomás. A lista úgy van rendezve, hogy a legközelebbi kijárat jelenik meg a lista alján.

A kurzor a **Autópálya-információk** felett + **OK** egy jelölést helyez a négyzetbe és aktiválja a funkciót.



## Információk a pillanatnyi helyzetről



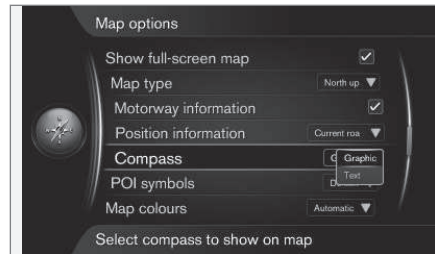
Beállítások → Térkép opciók →  
Pozícióinformációk

(Settings > Map options > Position information)

Aktiválja a kívánt lehetőséget az **OK** gombbal.

- **Aktuális út** (Current road) - a képernyő mutatja az út/utca nevét<sup>5</sup>, amelyen az autó/kurzor elhelyezkedik.
- **Szélességi/hosszúsági koord.** (Lat/Lon) - a képernyő mutatja az autó/kurzor elhelyezkedésének koordinátáit<sup>5</sup>.
- **Nincs** (None) - a képernyő nem jelenít meg információkat a helyről, ahol az autó/kurzor található.

## Iránytű

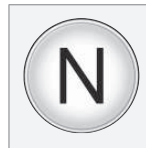


Beállítások → Térkép opciók → Iránytű

(Settings > Map options > Compass)



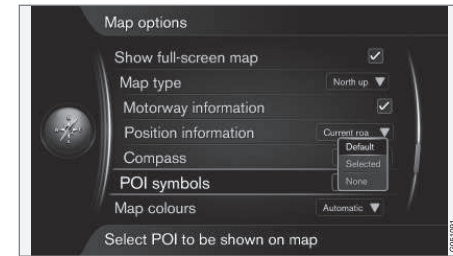
Válassza ki, hogy az égtáj (az irány, amerre az autó eleje mutat) a képernyőn megjelenő térképen grafikus iránytű vagy betűk formájában jelenjen-e meg.



- **Grafikus** (Graphic) + **OK** - egy szimbólum jelzi az égtájat.
- **Szöveg** (Text) + **OK** - az **N** (észak), **W** (nyugat), **S** (dél) vagy **E** (kelet) betűk jelzik az égtájat.

A térkép képeének iránytű iránya - **észak** vagy **haladási irány** van a képernyő tetején - szintén beállítható, lásd a korábbi "Térkép mód iránytű iránya" címszót.

## POI<sup>6</sup> a térképen



Beállítások → Térkép opciók →  
Látványos szimbólumai

(Settings > Map options > POI symbols)

Itt adható meg, hogy a POI megjelenjen-e a térképen. Aktiválja a kívánt lehetőséget az **OK** gombbal.

<sup>5</sup> Például, lásd (o. 50). oldal.

<sup>6</sup> POI – Point of interest. "Érdekes pontként" vagy "létesítményként" is ismert.



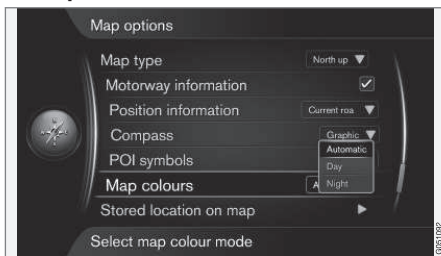
# 11 Beállítások



- **Alapbeállítás** (Default) - a **Kiválasztva** (Selected) funkcióval meghatározott POI megjelenik (megjelennek).
- **Kiválasztva** (Selected) - válassza ki a **TUNE** gomb + az **OK** gomb használatával, hogy az egyes POI-k megjelenjenek-e a képernyőn.
- **Nincs** (None) - nem jelenik meg POI.

POI példák, lásd érdekes pontok (POI) (o. 83). oldal.

## Térképszínek



Beállítások → Térkép opciók →  
Térképszínek

(Settings > Map options > Map colours)

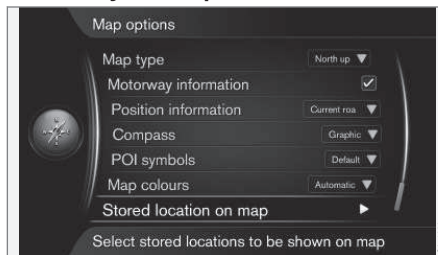
Aktiválja a kívánt lehetőséget az **OK** gombbal.

- **Automatikus** (Automatic) - egy fényérzékelő észleli, hogy nappal van-e vagy

éjszaka, és ennek megfelelően állítja be automatikusan a képernyőt.

- **Nappal** (Day) - a képernyő színei és kontrasztja világos és éles lesz.
- **Éjszaka** (Night) - a képernyő színei és kontrasztja úgy változik meg, hogy a járművezetőnek ideális éjszakai láthatóságot biztosítson.

## Tárolt hely a térképen



Beállítások → Térkép opciók → Tárolt  
pozíció a térképen

(Settings > Map options > Stored location on map)

Itt fel van sorolva az összes tárolt hely.

- Válassza ki, hogy melyik legyen látható a térképen a kurzor + **OK** használatával - hagyja el a menüt a **EXIT** vagy **NAV** gombbal.

## Kapcsolódó információk

- Irányítási beállítások (o. 69)
- FAV gomb (o. 74)
- Rendszerinformációk (o. 73)
- Tárolt helyek importálása/exportálása (o. 74)

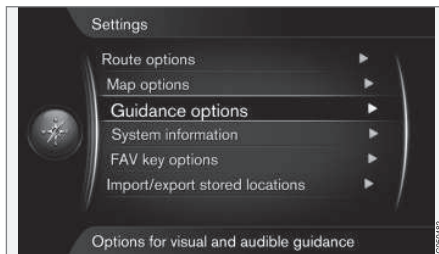


## Irányítási beállítások

Itt beállítások végezhető a célbairányítás módjára vonatkozóan.

Példák a beállításokra:

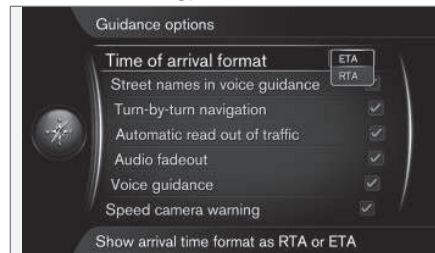
- érkezési idő/hátralévő utazási idő
- utcanevek a hangos irányításban
- célbairányítás közvetlenül a kombinált műszerfalon
- a közlekedés automatikus felolvasása
- automatikus hangadaptáció
- hangos irányítás
- sebességmérő kamera figyelmeztetés.



Beállítások → Útmutatás-opciók

(Settings > Guidance options)

## Érkezési idő vagy hátralévő utazási idő



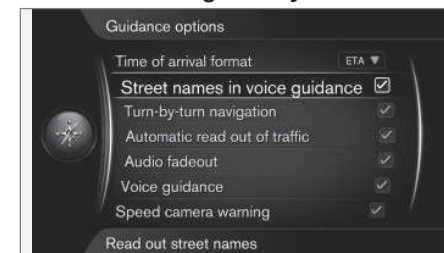
Beállítások → Útmutatás-opciók → Érkezési idő formátuma

(Settings > Guidance options > Time of arrival format)

Aktiválja a kívánt lehetőséget az **OK** gombbal.

- **ETA** (Estimated Time of Arrival) - a becsült érkezési időt mutatja
- **RTA** (Remaining Time of Arrival) - az érkezési hátralévő időt mutatja.

## Utcanevek a hangos irányításban<sup>7</sup>



Beállítások → Útmutatás-opciók → Utcanevek hangutasításban

(Settings > Guidance options > Street names in voice guidance)

A kurzor a **Utcanevek hangutasításban** (Street names in voice guidance) felett + **OK** kijelöli/aktiválja a funkciót, amely azt jelenti, hogy a hangos célbairányítás, a távolságra és az irányra vonatkozó normál információkon kívül felolvassa az utcák és utak neveit is.

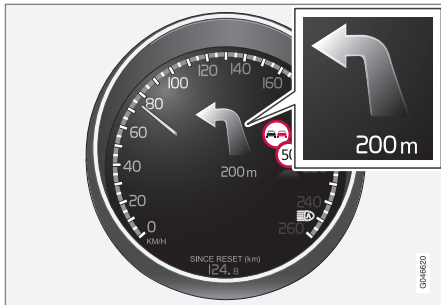
<sup>7</sup> Csak bizonyos piacok és nyelvek.



# 11 Beállítások



## Turn-by-turn navigáció

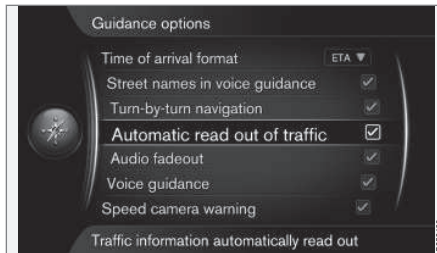


Beállítások → Útmutatás-opciók → Navigálás kanyarról kanyarra

(Settings > Guidance options > Turn-by-turn navigation)

A kurzort a **Navigálás kanyarról kanyarra** lehetőséghez mozgatva + **OK** kijelöli/aktiválja a funkciót, amely megjeleníti az útiterv következő manőverét valamint annak távolságát is a kombinált műszerfalon.

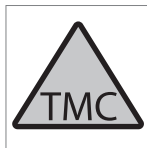
## A közlekedés automatikus felolvasása



Beállítások → Útmutatás-opciók → Forgalom automatikus kiolvasása

(Settings > Guidance options > Automatic read out of traffic)

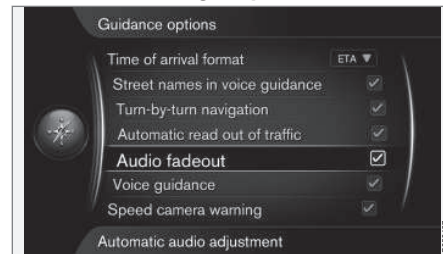
A kurzort a **Forgalom automatikus kiolvasása** lehetőséghez mozgatva + **OK** kiválasztja/aktiválja a funkciót, amely felolvassa a fontos közlekedési megszakításokat az útvonalon.



Ez a szimbólum a képernyőn azt jelzi, hogy közlekedési információk érhetőek el az aktuális vételi területen. A szimbólum színe jelzi az információk fontosságát:

- **PIROS** - az információ felolvasásra kerül és a helyzete megjelenik a térképen - lásd (o. 77)
- **SÁRGA** - nincs felolvasás, a hely megjelenik a térképen.

## Automatikus hangadaptáció



Beállítások → Útmutatás-opciók → Audió elhalkítása

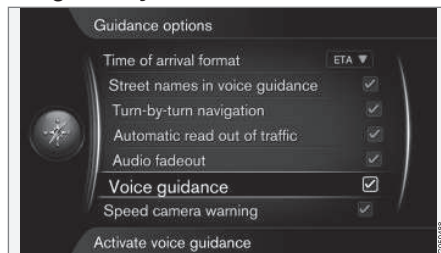
(Settings > Guidance options > Audio fadeout)

A kurzor az **Audió elhalkítása** felett + **OK** kijelöli/aktiválja azt a funkciót, amely például elhalkítja a rádiót, amikor a hangos célbáirányítás információkat olvas fel.





## Hangos irányítás



Beállítások → Útmutatás-opciók →  
Hangos útvonalvezetés

(Settings > Guidance options > Voice guidance)

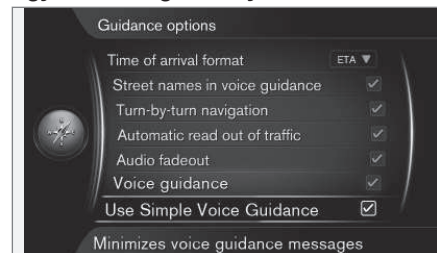
A kurzor az **Hangos útvonalvezetés** lehetőség felett + **OK** kijelöli/aktiválja a célbairányítás felolvasásának funkcióját.

### **i** MEGJEGYZÉS

Ha ez a lehetőség nincs kiválasztva, akkor nincs hangos célbairányítás - ebben az esetben csak csendes vizuális célbairányítás működik.

További tájékoztatásért, lásd (o. 32).

## Egyszerű hangos irányítás



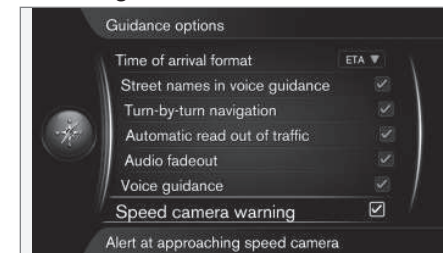
Beállítások → Útmutatás-opciók →  
Egyszerű hangos útmutatás haszn.

(Settings > Guidance options > Use Simple Voice Guidance)

Normális esetben három (3) utasítás kiadására kerül sor az egyes irányítási pontokhoz - egy előkészítő, egy közvetlenül előtte, és az utolsó akkor, amikor a manővert végre kell hajtani. Ha ez a funkció be van kapcsolva, akkor csak egy (1) utasítás hangzik el az egyes irányítási pontokhoz.

- A kurzor a **Egyszerű hangos útmutatás haszn.** lehetőségén + **OK** egy jelölést helyez el a négyzetben és bekapcsolja a funkciót - hagyja el a menüt az **EXIT** vagy **NAV** gombbal.

## Biztonsági kamera



Beállítások → Útmutatás-opciók →  
Traffipaxra figyelmeztetés

(Settings > Guidance options > Speed camera warning)

A járművezetőt hangjelzés és egy szimbólum figyelmezteti, hogy az autó egy biztonsági kamerához közeledik.

- A kurzor a **Traffipaxra figyelmeztetés** lehetőségén + **OK** egy jelölést helyez el a négyzetben és bekapcsolja a funkciót - hagyja el a menüt az **EXIT** vagy **NAV** gombbal.

### **i** MEGJEGYZÉS

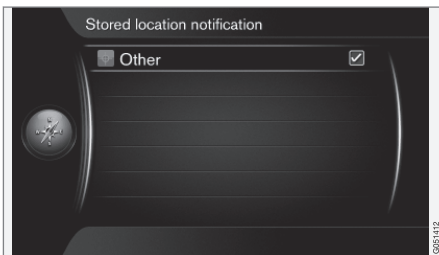
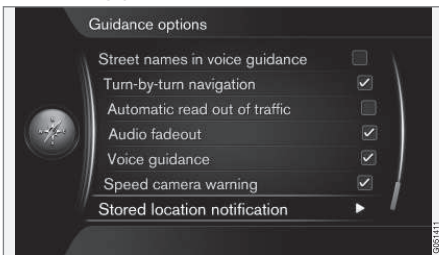
A térképben foglalt információk típusát országos szabályozások írják elő. Az aktuális információkhoz, lásd [www.volvocars.com/navi](http://www.volvocars.com/navi).



## MEGJEGYZÉS

- Ügyeljen arra, hogy a feltüntetett maximális megengedett sebesség bizonyos esetekben eltérhet a navigációs adatbázis tartalmától.
- Mindig a járművezető a felelős az érvényben lévő sebességhatárok betartásáért.

## Tárolt hely jele



## Beállítások → Útmutatás-opciók → Tárolt helyzet bejelentés

A járművezető hallható jelzést kap, amikor közeledik egy tárolt helyhez.

1. A kurzor a **Tárolt helyzet bejelentés** lehetőségen + **OK** egy jelölést helyez el a négyzetben, és megnyitja a felhasználó összes tárolt helyét.
2. Használja a **TUNE** gombot a helyek kiválasztásához, amelyekhez nem kíván riasztást kapni, és deaktiválja az **OK** gombbal - hagyja el a menüt az **EXIT** vagy **NAV** gombbal.

## POI jele egy irányított körutazáson

### Beállítások → Útmutatás-opciók → Értesítés utazási látnivalókról

A járművezető hangjelzést kap, amikor az autó egy "Útikönyben" (irányított körutazásban) foglalt POI-hoz közeledik, lásd (o. 51). oldal.

- A kurzor a **Értesítés utazási látnivalókról** lehetőségen + **OK** egy jelölést helyez el a négyzetben és bekapcsolja a funkciót - hagyja el a menüt az **EXIT** vagy **NAV** gombbal.

## MEGJEGYZÉS

A Travel Guide szolgáltatáshoz kapcsolódó funkciók csak egy csatlakoztatott, Travel Guide információkat tartalmazó USB eszközön keresztül érhetőek el, lásd (o. 51). oldal.

## Irányított körutazás jelzése

### Beállítások → Útmutatás-opciók → Vezetett túra értesítése

A járművezető hangjelzést kap, amikor az autó egy "Útikönyben" (irányított körutazásban) foglalt POI-hoz közeledik, lásd (o. 51). oldal.

- A kurzor a **Vezetett túra értesítése** lehetőségen + **OK** egy jelölést helyez el a négyzetben és bekapcsolja a funkciót - hagyja el a menüt az **EXIT** vagy **NAV** gombbal.

## MEGJEGYZÉS

A Travel Guide szolgáltatáshoz kapcsolódó funkciók csak egy csatlakoztatott, Travel Guide információkat tartalmazó USB eszközön keresztül érhetőek el, lásd (o. 51). oldal.

## Kapcsolódó információk

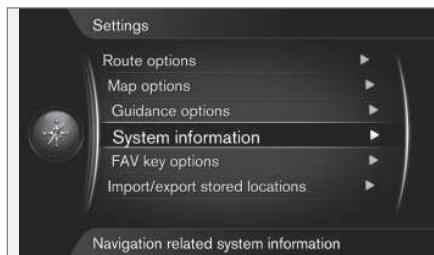
- Tárolt helyek importálása/exportálása (o. 74)
- FAV gomb (o. 74)



- Térképbeállítások (o. 65)
- Rendszerinformációk (o. 73)

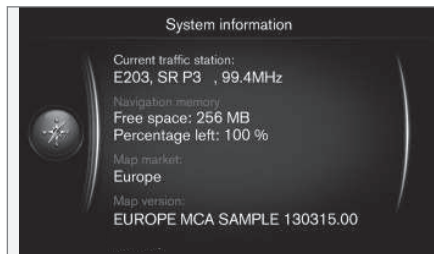
### Rendszerinformációk

A rendszerinformációk mutatja a navigációs rendszer pillanatnyi állapotát.



Beállítások → Rendszerinformáció

(Settings > System information)



A kurzor a **Beállítások** → **Rendszerinformáció** menüponton + **OK** egy kis értesítést jelenít meg a navigációs rendszer pillanatnyi állapotáról, például a közlekedési információk pillanatnyi adásáról, a

működő térképadatokról valamint annak verziójáról.

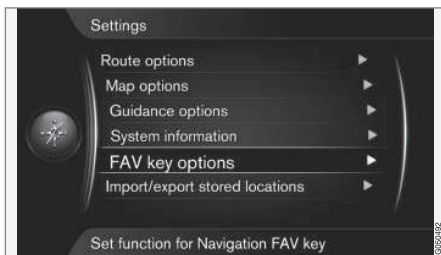
### Kapcsolódó információk

- Irányítási beállítások (o. 69)
- FAV gomb (o. 74)
- Térképbeállítások (o. 65)
- Tárolt helyek importálása/exportálása (o. 74)



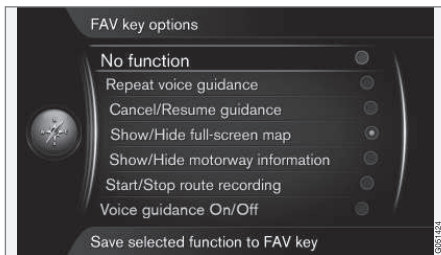
## FAV gomb

A **FAV** gomb különböző funkciókhoz programozható.



Beállítások → FAV gomb opciói

(Settings > FAV key options)



A numerikus billentyűzet **FAV** gombja az alábbi lehetőségek valamelyikével + az **OK** gomb megnyomásával programozható:

- Nincs funkció (No funktion)
- Hangutasítás megismétlése (Repeat voice guidance)
- Útvonalvez. visszavonás/folytatás (Cancel/Resume guidance)
- Telj.képernyős térk. mutat/elrejt (Show/Hide full-screen map)
- Autópálya-infók mutat/elrejt (Show/Hide motorway information)
- Útvonalrögzítés indítása/leállítása (Start/Stop route recording)
- Hangnavigáció be/ki

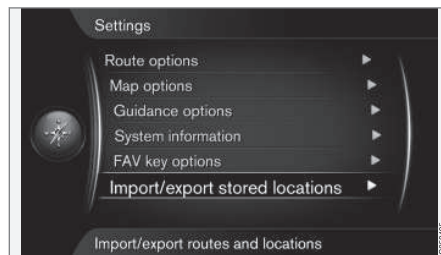
A kurzor a kívánt lehetőségen + **OK** aktiválja a funkciót - hagyja el a menüt az **EXIT** vagy **NAV** gombbal.

## Kapcsolódó információk

- Irányítási beállítások (o. 69)
- Tárolt helyek importálása/exportálása (o. 74)
- Térképbeállítások (o. 65)
- Rendszerinformációk (o. 73)

## Tárolt helyek importálása/exportálása

Tárolt útvonalak és helyek importálása és/vagy exportálása.



Beállítások → Tárolt helyek importálása/exportálása

(Settings > Import/export stored locations)



A navigációs rendszer tárolt útvonalai és úti céljai/helyei (lásd Tárolt helyek, (o. 46). oldal) USB memóriára<sup>8</sup> másolhatók.

A térképadatbázis egyéb forrásokból származó POI-kkal egészíthető ki USB memórián keresztül, feltéve, hogy a POI fájlok "gpx" formátumban vannak.

### MEGJEGYZÉS

- A POI fájlok térképadatbázishoz adása bizonyos mértékű számítógépes ismereteket igényel!
- A POI fájlok formátuma és a fájlok internetről történő letöltésének módja az adott gyártótól/forgalmazótól függ. Ebből következően nincs szabványos egységes módja a POI fájlok letöltésének az internetről - és ezért a kezelési útmutató nem szolgálhat pontos lépéskénti leírással.
- Ha kérdése van - forduljon egy Volvo kereskedőhöz.

### **Kapcsolódó információk**

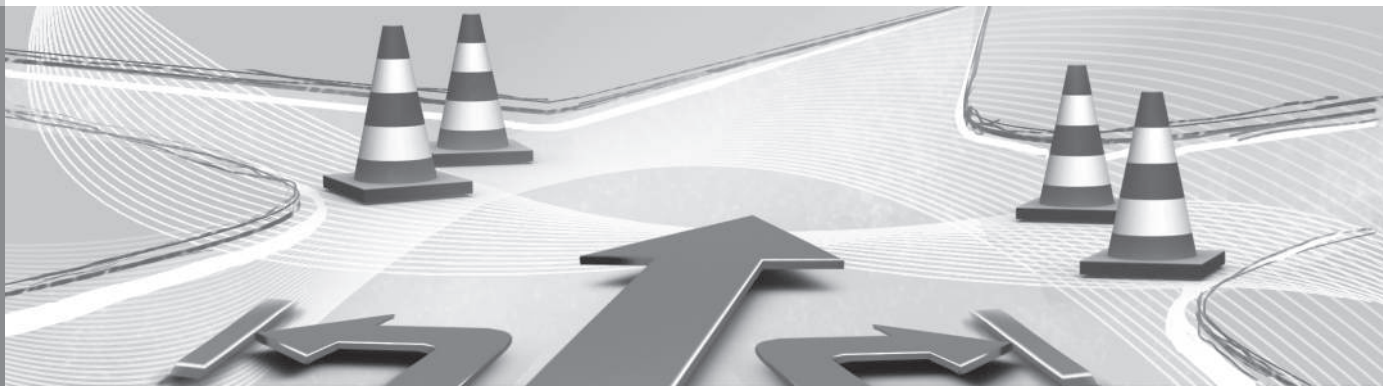
- Irányítási beállítások (o. 69)
- FAV gomb (o. 74)
- Térképbeállítások (o. 65)
- Rendszerinformációk (o. 73)

<sup>8</sup> Az USB memóriák csatlakoztatásával kapcsolatos tájékoztatásért, lásd az autó kezelési kézikönyvét vagy a Sensus Infotainment mellékletet.

# 12



## KÖZLEKEDÉSI INFORMÁCIÓK



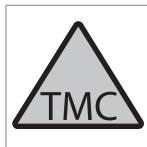


## Közlekedési információk

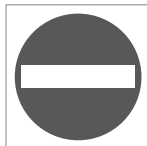
Itt a meglévő közlekedési információk megjelenítésére szolgáló szimbólumok és a megnyitások valamint tanulmányozásuk módja látható.

### Általános leírás

A navigációs rendszer folyamatosan fogadja a sugárzott közlekedési információkat.



Ez a jel azt jelzi, hogy közlekedési információk érhetők el az aktuális vételi területen. Az információk természetétől függően, a szimbólum lehet PIROS vagy SÁRGA, (o. 69). oldal.



Ez a szimbólum a közlekedési probléma helyét jelöli a térképen - további tájékoztatásért, lásd a "Közlekedési info térképen" címszót a Közlekedési információk - megadott úti céllal, (o. 78).

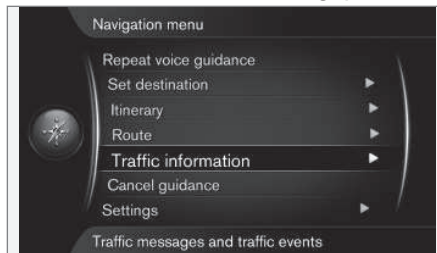
oldal részben.

### MEGJEGYZÉS

A közlekedési információk nem minden területen/országban állnak rendelkezésre.

A közlekedési információk közvetítési területe folyamatosan bővül.

## Közlekedési információk megnyitása



### Közlekedési információ

A kurzor a **Közlekedési információ** lehetőségen (Traffic information) + **OK** mutatja a közlekedési probléma adatait - de az információ megjelenítésének módja attól függően eltérő, hogy van-e megadva útiterv.

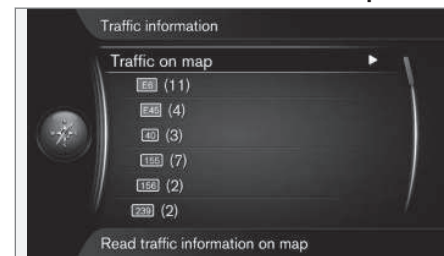
### Kapcsolódó információk

- Közlekedési információk - megadott úti céllal (o. 78)
- Közlekedési információk - megadott úti cél nélkül (o. 77)
- Közlekedési probléma kiterjedése (o. 80)

## Közlekedési információk - megadott úti cél nélkül

A funkció lehetővé teszi a közlekedési problémák megtekintését anélkül, hogy kiválasztana egy adott úti célt.

## Közlekedési információk a térképen



Megnyitja a görgetés funkciót a térképen.

### Közlekedési információ → Közlekedési info térképen

(Traffic information > Traffic on map)

A kurzor a **Közlekedési info térképen** (Traffic on map) lehetőségen + **OK** gomb engedélyezi a közlekedési problémák keresését a görgetés funkcióval - lásd "Közlekedési info térképen" címszó, (o. 78). oldal.



# 12 Közlekedési információk



## Összes forgalom



Közlekedési információk a vételi területen.

A kurzor az út/utca lehetőségen + **OK** gomb megnyitja ugyanazt a funkciót és menüt, mint a következő "Megadott úti céllal" fejezetben, és az "Összes forgalom" megjelenik, lásd (o. 78). oldal.

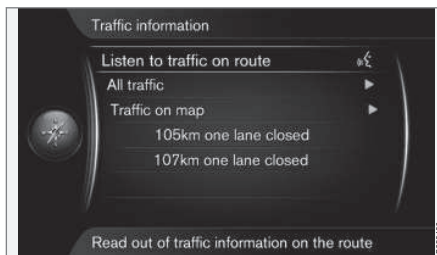
## Kapcsolódó információk

- Közlekedési információk - megadott úti céllal (o. 78)
- Közlekedési információk (o. 77)
- Közlekedési probléma kiterjedése (o. 80)

## Közlekedési információk - megadott úti céllal

A funkció mutatja a közlekedési problémákat, amikor ki van választva az úti cél. Mutatja a közlekedési információkat, (o. 77). oldal a térképen a görgetés funkcióval, (o. 36). oldal.

## Figyelés a forgalomra az útvonal mentén



## Közlekedési információ → Útvonal közlekedési híreinek hallg.

(Traffic information > Listen to traffic on route)

A kurzor a **Útvonal közlekedési híreinek hallg.** (Listen to traffic on route) lehetőségen + **OK** gomb aktiválja az aktuális közlekedési üzenetek felolvasását az útiterv útvonal mentén.

## Összes forgalom



## Közlekedési információ → Összes közlekedési info

(Traffic information > All traffic)

A kurzor az **Összes közlekedési info** (All traffic) lehetőségen + **OK** gomb felsorolja az összes közlekedési üzenetet a vételi körzetben.



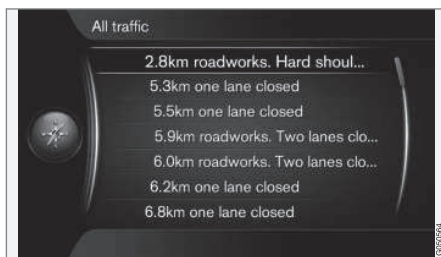
Közlekedési információk a vételi területen.





A közlekedési információk először országonként (a határterületeken), majd az út száma, és az utca neve alapján vannak csoportosítva.

A kurzor az út/utca lehetőségen + **OK** gomb specifikus közlekedési információkat ad a kiválasztott útra/utcára vonatkozóan - lásd a következő ábrát:



Specifikus közlekedési információk.

Az adott útra/utcára vonatkozó közlekedési információk a legsúlyosabb zavarral, például a forgalom teljes leállása egy sávban, legfelül jelennek meg.

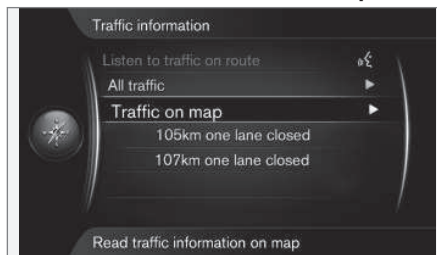
A kurzor a közlekedési problémán + **OK** gomb további információkat és helyzetet mutat a térképen - lásd a következő ábrán:



Közlekedési probléma a térképen.

A térkép a közlekedési probléma körül jelenik meg.

### Közlekedési információk a térképen

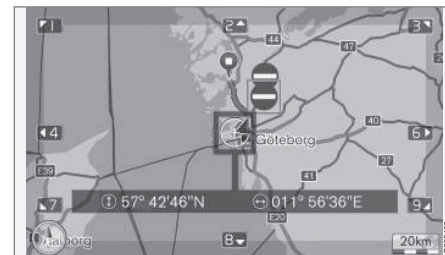


**Közlekedési információ → Közlekedési info térképen**

(Traffic information > Traffic on map)

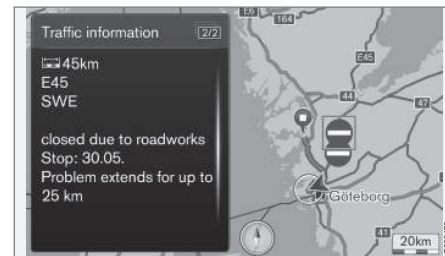
A kurzor a **Közlekedési info térképen** (Traffic on map) lehetőségen + **OK** gomb engedélyezi a közlekedési problémák keresé-

sének lehetőségét a görgetés funkcióval, (o. 36). oldal.



Használja a görgetés funkciót az adott közlekedési problémával kapcsolatos információk megjelenítéséhez.

1. Vigye a szélkeresztet a közlekedési/ eseményhez/szimbólumhoz, amelyről információkat szeretne - egy sárga keret világít a szimbólum körül.
2. Nyomja meg az **OK** gombot - ezután az információk az alábbi ábrához hasonló módon jelennek meg:





# 12 Közlekedési információk



A közlekedési problémával kapcsolatos információk az egyes szimbólumokhoz vannak kapcsolva és, a kiterjedésétől függően, például az alábbi részletek állhatnak rendelkezésre:

- utca neve/út száma
- ország
- a probléma természete
- a probléma kiterjedése
- a probléma időtartama.

Ha több közlekedési probléma van a szelkereszt keretén belül, akkor a középhez legközelebbi jelenik meg először.

A képernyő felső részén megjelenő számok, például "2/5" azt jelentik, hogy az információ a 2. a szálkeresztben belül található összesen 5 üzenetből - a többi üzenet között az **OK** gomb többszöri megnyomásával böngészhet.

- Az **EXIT** vagy **NAV** gombbal térhet vissza a térkép kijelzőhöz.

## Közvetlenül felsorolt információk



## Közlekedési információ → Közlekedési info térképen

(Traffic information > Traffic on map)

A közvetlenül felsorolt információk, például "105 km one lane closed" az aktuális úttervet érintő információkat jeleznek.

A kurzor a közlekedési problémán + **OK** gomb további információkat és helyzetet mutat a térképen - lásd a következő ábrán:



Közlekedési probléma a térképen.

A térkép a közlekedési probléma körül jelenik meg.

## Kapcsolódó információk

- Közlekedési információk (o. 77)
- Közlekedési információk - megadott úti cél nélkül (o. 77)
- Közlekedési probléma kiterjedése (o. 80)

## Közlekedési probléma kiterjedése

Ez a funkció a közlekedési probléma kiterjedésének áttekintését mutatja meg.



Közlekedési probléma a kiterjedésével.

Bizonyos közlekedési problémák nem csak egy helyen található, hanem hosszabb útszakaszt fednek le.

A közlekedési probléma helyét jelző szimbólumon kívül, a pillanatnyi távolság is megjelenik piros kereszt egy sorával "xxxxx".

- A kijelölés hossza megfelel a közlekedési probléma kiterjedésének (hosszának).
- A haladási irány a kijelölt út mentén jelenik meg.

## A közlekedési információra vonatkozó terület mérete

A térkép méretaránya befolyásolja, hogy mennyi közlekedési információ (o. 77). oldal jeleníthető meg - minél nagyobb a mutatott térkép terület, annál több közlekedési zavar jeleníthető meg.



## **Kapcsolódó információk**

- Közlekedési információk (o. 77)
- Közlekedési információk - megadott úti cél nélkül (o. 77)
- Közlekedési információk - megadott úti céllal (o. 78)

# 13



## SZIMBÓLUMOK A TÉRKÉPEN

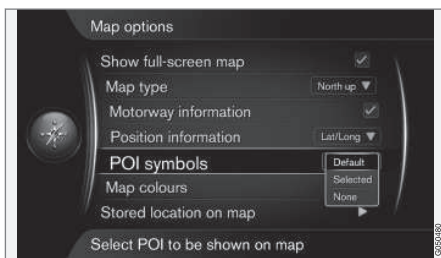




## Érdekes pontok - POI

Itt az látható, hogyan válassza ki a térképen megjelenítendő érdekes pontokat és hogyan jelenhetnek meg a különböző létesítmények.

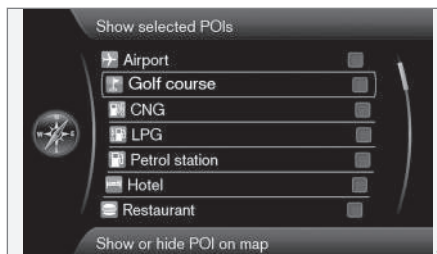
Az "érdekes pontok" "létesítményként" és "POI-ként" is ismertek.



Beállítások → Térkép opciók →  
Látnivalók szimbólumai

(Settings > Map options > POI symbols)

Adja meg, hogy mely POI-kat kell megjeleníteni a térképen az **Alapbeállítás** (Default), **Kiválasztva** (Selected) vagy **Nincs** (None) lehetőségek kiválasztásával. További tájékoztatásért, lásd a "POI a térképen" címszót, (o. 65). oldal.



Az előre bejelölt POI -k megjelenítésre kerülnek a térképen.

- Válassza ki/jelölje ki a POI-t a **TUNE** gombbal - kijelölés/jelölés eltávolítása az **OK** gombbal, és bezárás az **EXIT** gombbal.

A térkép nehéz áttekinthetőségének elkerülése érdekében, a képernyőn egyszerre megjelenő POI-k száma korlátozott - egy terület kinagyítása számos POI megjelenítésére ad lehetőséget.

## MEGJEGYZÉS

- A POI szimbóluma és a POI-k száma a különböző piacoktól függően változó.
- A térképadatok frissítésével új szimbólumok jelenhetnek meg és mások eltűnhetnek - az adott térképrendszer összes szimbólumát megtekintheti a menürendszer **Beállítások** → **Térkép opciók** → **Látnivalók szimbólumai** → **Kiválasztva** menüpontjában.

Az alábbiakban a különböző POI-k szimbólumaira láthat néhány példát - ezek a társadalomban betöltött szerepük alapján vannak csoportosítva:

	Car dealer/repair
	Petrol station
	Car repair
	Parking
	Tourist attraction
	Golf

<sup>1</sup> Point of interest.



# 13 Szimbólumok a térképen



	Cinema
	Amusement park Recreation
	Restaurant
	Bar or cafe
	Shopping centre
	Hotel
	Railway transport
	Railway station Railway access
	Airport
	Bus station
	Ferry terminal
	Government or community facility Government office
	Police/emergency
	Library

	Hospital or health care facility
	Pharmacy
	Cash dispenser ATM/Bank exchange
	Post office
	Education facility

## Kapcsolódó információk

- Keresés POI alapján (o. 45)

# 14

## KÉRDÉSEK ÉS VÁLASZOK





## Gyakran ismételt kérdések

### Az autó helyzete rossz a térképen

A navigációs rendszer körülbelül 20 méteres pontossággal mutatja az autó helyzetét a térképen.

Amikor egy másik úttal párhuzamosan, kanyargós utakon, több szintű utakon halad vagy hosszú távolságot vezetett bármilyen megkülönböztető kanyar nélkül, akkor nagyobb esély van a hibára.

A magas hegyek, épületek, alagutak, völgyhidak, aluljárók/felüljárók stb. szintén negatív hatással vannak a GPS jelek vételére, ami azt jelenti, hogy az autó helyzetének kiszámításának pontossága csökken.

### A rendszer nem mindig a leggyorsabb/legrövidebb utat számítja ki

Az útvonal kiszámításakor a távolság, út szélessége, út típusa, jobb- vagy balkanyarok, körforgalmak száma stb. mind figyelembe vételre kerülnek a legjobb elméleti útvonal kiszámítása során. Az adott terület ismeretében ennél hatékonyabb útvonal is lehetséges lehet.

### A rendszer akkor is használja a fizetős utakat, autópályákat és kompokat, ha azok elkerülését jelölöm be

Technikai okokból a rendszer csak a főbb utakat tudja használni a hosszú távolságot átívelő útvonalak kiszámítása során.

Ha a fizetős utak és autópályák elkerülését választotta, akkor azok a lehető legnagyobb mértékben elkerülésre kerülnek és csak akkor használja azokat a rendszer, ha nincs más ésszerű lehetőség.

### Szállítást követően az autó helyzete helytelen a térképen

Ha például kompon vagy vonaton vagy a GPS-jelek vételét egyéb módon akadályozva szállítják az autót, akkor akár 5 percet vehet igénybe az autó helyzetének megfelelő kiszámítása.

### Az autó helyzete a térképen az akkumulátor lecsatlakoztatásá követően helytelen

Ha a GPS antenna tápellátása megszűnik, akkor több mint 5 percet is igénybe vehet a GPS jelek megfelelő vétele és az autó helyzetének kiszámítása.

### Az autó szimbólum a képernyőn a gumiabroncsok cseréjét követően szabálytalan

A GPS vevő mellett, az autó fordulatszám-érzékelője és egy giroszkóp is segít az autó pillanatnyi helyzetének és haladási irányának meghatározásában. A pótkerék felszerelését vagy a nyári és téli kerekek cseréjét követően a rendszernek "meg kell tanulnia" az új kerekek méretét.

A rendszer optimális működéséhez a kormánykerék ütközésig történő elfordítása java-

solt vezetés közben néhányszor egy erre alkalmas helyen.

### A térkép képe nem felel meg a valós helyzetnek

Az olyan tényezők, mint az úthálózat bővítése és átépítése, az új közlekedési szabályok folyamatos bevezetése stb. azt okozzák, hogy a térképadatbázis nem mindig teljes.

A térkép folyamatos fejlesztés és frissítés alatt áll - a Volvo kereskedők bővebb információkkal szolgálhatnak.

A térképekkel stb. kapcsolatos további tájékoztatásért, lásd még a [www.volvocars.com/](http://www.volvocars.com/) navi és [www.volvocars.com/mapupdate](http://www.volvocars.com/mapupdate) weboldalt.

### A térkép méretaránya néha megváltozik

Bizonyos területeken nem állnak rendelkezésre részletes térképadatok. A rendszer automatikusan módosítja a nagyítás mértékét.

### Az autó szimbólum ugrál vagy forog a képernyőn

A rendszernek néhány másodpercre van szüksége az autó helyzetének és a mozgásának érzékeléséhez az elindulás előtt.

Kapcsolja ki a rendszert és állítsa le a motort. Indítsa el újra, de maradjon álló helyzetben egy ideig az indulás előtt.





**Hosszú útra kell indulnom, de nem akarom megadni a városokat, amelyeken áthaladok - Hogyan készíthetem el a legegyszerűbben az útitervet?**

Adja meg közvetlenül az úti célt a térképen a szálkereszttel. A rendszer automatikusan a végső úti célhoz vezet akkor is, ha elhalad a köztes úti célok mellett.

**A térképadataim nem napra készek**

Forduljon a legközelebbi Volvo kereskedéshez a térképadatok frissítése érdekében.

Lásd még [www.volvocars.com/havi](http://www.volvocars.com/havi) vagy [www.volvocars.com/mapupdate](http://www.volvocars.com/mapupdate).

**Hogyan ellenőrizhetem egyszerűen a használt térkép verzióját?**

Keresse meg a **Beállítások** →

**Rendszerinformáció** lehetőséget a menürendszerben + **OK** hogy megtekintse a verzióval és a lefedett földrajzi területtel kapcsolatos információkat, lásd (o. 73). oldal.

# 15



## TÉRKÉP ÉS RENDSZERINFORMÁCIÓK





## Térképek - tartalom

A Volvo számos, a világ különböző részeit lefedő térképet kínál. A térképek térképadatokból és ú adatokból állnak a kapcsolódó információkkal.

A térképeket javított információkkal látjuk el és folyamatosan frissítjük.

### MEGJEGYZÉS

A térképadatok nem minden területen/országban 100 százalékos lefedettségűek.

A rendszer lefedettségű területe folyamatos fejlesztés alatt áll és néha frissítésre van szükség.

Tanulmányozza a [www.volvocars.com/navi](http://www.volvocars.com/navi) és [www.volvocars.com/mapupdate](http://www.volvocars.com/mapupdate) weboldalakot a térképekkel kapcsolatos további tájékoztatásért és a Sensus Navigation rendszerrel kapcsolatos információkért.

## Térképterületek

Az autó navigációs rendszere a piactól függően változik. Ha módosítani szeretné a térkép területét - vegye fel a kapcsolatot egy Volvo kereskedővel az eljárással kapcsolatban.

## Térképek frissítése

A frissítés közben új adatok kerülnek a navigációs rendszerbe és törlésre kerülnek a régi, elavult adatok.

A frissített térképadatok internetről<sup>1</sup> tölthetők le egy USB memóriára<sup>2</sup>. A letöltött adatok átvitele az autó navigációs rendszerébe ezután az autó USB csatlakozóján<sup>3</sup> keresztül történik.

### MEGJEGYZÉS

Mielőtt elindítaná az autó térképadatainak frissítését:

- Először olvassa el az interneten a térképadatok letöltésére és frissítésére vonatkozó információkat és utasításokat.

Ha bármilyen kérdése van a frissítéssel kapcsolatban - keressen fel egy Volvo kereskedőt vagy a [www.volvocars.com/navi](http://www.volvocars.com/navi) és [www.volvocars.com/mapupdate](http://www.volvocars.com/mapupdate) weboldalakot.

## Frissítés

Kövesse a képernyőn megjelenő utasításokat a navigációs rendszer frissítéséhez - ez

mutatja a frissítési folyamat haladását és a hozzávetőleges hátralévő időt.

### MEGJEGYZÉS

A frissítés idejére az infotainment számos funkciója nem vagy csökkent mértékben áll rendelkezésre.

Járjon el az alábbiak szerint:

1. Indítsa be a motort.
2. Csatlakoztassa a frissítést tartalmazó USB memóriát az autó USB csatlakozójához, és kövesse a képernyőn megjelenő utasításokat.
3. Amikor a képernyőn a **Térkép frissítése befejeződött** jelzés látható, akkor a navigációs rendszer funkciói újra használhatók.

### MEGJEGYZÉS

Bizonyos esetekben a térképadatok frissítése új funkciókat is biztosít, amelyeket nem tartalmaz ez az útmutató.

## Egy megszakított frissítés folytatása

Ha a frissítés nem fejeződött be, amikor leállította a motort, akkor a folyamat a motor beindításakor ott folytatódik, ahol abbamaradt.

<sup>1</sup> Lásd a [www.volvocars.com/mapupdate](http://www.volvocars.com/mapupdate) weboldalon található információkat

<sup>2</sup> Az USB memóriának legalább 20 GB szabad területtel kell rendelkeznie.

<sup>3</sup> Az USB memóriák csatlakoztatásával kapcsolatos tájékoztatásért, lásd az autó kezelési kézikönyvét vagy a Sensus Infotainment mellékletet.



## 15 Térkép és rendszerinformációk

Járjon el az alábbiak szerint egy megszakított frissítés újraindításához, és kövesse a képernyőn megjelenő utasításokat:

- Ha az USB memória az USB csatlakozóhoz van csatlakoztatva, akkor a frissítés automatikusan folytatódik.
- Ha az USB memória nincs csatlakoztatva:
  - Indítsa be a motort, és csatlakoztassa az USB csatlakozót az autó USB csatlakozójához - a frissítés automatikusan folytatódik.

### Licencszerződés

*A licencszerződés egy megállapodás a jogosultságról bizonyos tevékenységek működtetésére vagy valaki más jogosultságának használatára a megállapodás feltételeinek megfelelően.*

*Az alábbi szöveg a Volvo megállapodása a gyártóval/fejlesztővel.*

### Copyright

#### Europe

##### Austria

© Bundesamt für Eich- und Vermessungswesen.

Contains content of Stadt Wien – data.wien.gv.at, licensed in accordance with <http://creativecommons.org/licenses/by/3.0/legalcode> .

Contains content of Statdt Linz – data.linz.gv.at, licensed in accordance with <http://creativecommons.org/licenses/by/3.0/legalcode> .

Contains content of LINZ AG – data.linz.gv.at, licensed in accordance with <http://creativecommons.org/licenses/by/3.0/legalcode> .

##### Belgium

Realized by means of Brussels UrbIS®© – Distribution & Copyright CIRB, available at <http://www.cirb.irisnet.be/catalogue-de-services/urbis/telechargement> .

Includes content made available by AGIV.

##### Croatia

© EuroGeographics.

##### Cyprus

© EuroGeographics.



## Estonia

© EuroGeographics.

## Finland

Contains data from the National Land Survey of Finland Topographic Database 06/2012. (Terms of Use available at [http://www.maanmittauslaitos.fi/en/NLS\\_open\\_data\\_licence\\_version1\\_20120501](http://www.maanmittauslaitos.fi/en/NLS_open_data_licence_version1_20120501)) .

Contains data that is made available by Itella in accordance with the terms available at: [http://www.itella.fi/liitteet/palvelutjatuotteet/yhteystietopalvelut/uusi\\_postal\\_code\\_services\\_service\\_description\\_and\\_terms\\_of-user.pdf](http://www.itella.fi/liitteet/palvelutjatuotteet/yhteystietopalvelut/uusi_postal_code_services_service_description_and_terms_of-user.pdf). Retrieved by HERE 09/2013".

## France

Source: © IGN France 2009 – BD TOPO ® .

## Germany

Die Grundlagendaten wurden mit Genehmigung der zuständigen Behörden entnommen.

Contains content of „Bayrische Vermessungsverwaltung – [www.geodaten.bayern.de](http://www.geodaten.bayern.de)“, licensed in accordance with <http://creativecommons.org/licenses/by/3.0/legalcode> .

Contains content of “LGL, [www.lgl-bw.de](http://www.lgl-bw.de)“, licensed in accordance with <http://creativecommons.org/licenses/by/3.0/legalcode> .

Contains Content of “Stadt Köln – [offenedaten-koeln.de](http://offenedaten-koeln.de)“, licensed in accordance with <http://creativecommons.org/licenses/by/3.0/legalcode> .

## Great Britain

Contains Ordnance Survey data © Crown copyright and database right 2010.

Contains Royal Mail data © Royal Mail copyright and database right 2010.

## Greece

Copyright Geomatics Ltd.

## Guernsey

©The States of Guernsey

©Teh States of Alderney

©The Chief Pleas of Sark

©The Royal Court of Guernsey

## Hungary

Copyright © 2003; Top-Map Ltd.

## Ireland

Contains data made available by the Dublin City Council Multi Story Car Parking Space Availability as of 2013-11-02, licensed in accordance with <http://psi.gov.ie/files/2010/03/PSI-Licence.pdf> .

## Italy

La Banca Dati Italiana è stata prodotta usando quale riferimento anche cartografia

numerica ed al tratto prodotta e fornita dalla Regione Toscana.

Contains data from Trasporto Passeggeri Emilia-Romagna- S.p.A.

Includes content of Comune di Bolgona licensed under <http://creativecommons.org/licenses/by/3.0/legalcode> and updated by licensee July 1, 2013.

Includes content of Comune di Cesena licensed under <http://creativecommons.org/licenses/by/3.0/legalcode> and updated by licensee July 1, 2013.

Includes contents of Ministero della Salute, and Regione Sicilia, licensed under <http://www.formez.it/iodl/> and updated by licensee September 1, 2013.

Includes contents of Provincia di Enna, Comune di Torino, Comune di Pisa, Comune di Trapani, Comune di Vicenza, Regione Lombardia, Regione Umbria, licensed under <http://www.dati.gov.it/iodl/2.0/> and updated by licensee September 1, 2013.

Includes content of GeoforUs, licensed in accordance with <http://creativecommons.org/licenses/by/3.0/legalcode> .

Includes content of Comune di Milano, licensed under <http://creativecommons.org/licenses/by/2.5/it/legalcode> and updated by licensee November 1, 2013.



Includes content of the “Comunità Montana della Carnia”, licensed under <http://www.dati.gov.it/iodl/2.0/> and updated by licensee December 1, 2013.

Includes content of “Agenzia per la mobilità” licensed under <http://creativecommons.org/licenses/by/3.0/legalcode> and updated by licensee January 1, 2014.

Includes content of Regione Sardegna, licensed under <http://www.dati.gov.it/iodl/2.0/> and updated by licensee May 1, 2014

## Latvia

© EuroGeographics.

## Lithuania

© EuroGeographics.

## Moldova

© EuroGeographics.

## Norway

Copyright © 2000; Norwegian Mapping Authority Includes data under the Norwegian licence for Open Government data (NLOD), available at <http://data.norge.no/nlod/en/1.0> .

Contains information copyrighted by © Kartverket, made available in accordance with <http://creativecommons.org/licenses/by/3.0/no/> .

## Poland

© EuroGeographics.

## Portugal

Source: IgeoE – Portugal.

## Slovenia

© EuroGeographics.

## Spain

Información geográfica propiedad del CNIG.

Contains data that is made available by the Generalitat de Catalunya Government in accordance with the terms available at [http://www.gencat.cat/web/eng/avis\\_legal.htm](http://www.gencat.cat/web/eng/avis_legal.htm) . Retrieved by HERE 05/2013.

Contains content of Centro Municipal de Informatica – Malaga, licensed in accordance with <http://creativecommons.org/licenses/by/3.0/legalcode> .

Contains content of Administración General de la Comunidad Autónoma de Euskadi, licensed in accordance with <http://creativecommons.org/licenses/by/3.0/legalcode> .

## Sweden

Based upon electronic data © National Land Survey Sweden.

Contains public data, licensed under Go Open v1.0, available at <http://data.goteborg.se/goopen> .

## Switzerland

Topografische Grundlage: © Bundesamt für Landestopographie.

## Ukraine

© EuroGeographics.

## United Kingdom

Contains public sector information licensed under the Open Government License v.1.0 (see the license <http://www.nationalarchives.gov.uk/doc/open-government-licence/>).

Adapted from data from the Office for National Statistics licensed under the Open Government Licence v.1.0.



**A**

A hangüzenetek hangerejének szabályozása.....	17
Akkumulátor távvezérlő.....	19
A közlekedési információk kiterjedésének változtatása.....	80
Alapértelmezett beállítások.....	13
Alapfunkciók.....	9
Angol szöveg zárójelben.....	14
Antenna elhelyezkedés.....	16
Az autó szállítása.....	86
Az útmutatóban leírt keresési útvonalak....	13

**Á**

Áttekintés, komponensek elhelyezkedése.	16
Átvitel.....	80

**B**

Beállítások	
FAV gomb.....	74
Irányítási beállítások.....	69

rendszerinformációk.....	73
tárolt helyek importálása/exportálása..	74
Térképbeállítások.....	65
útvonal-beállítások.....	61
útvonal-beállítások - terület elkerülése.	63
útvonalopciók - útvonal illesztése.....	65

Billentyűzet elhelyezkedés.....	17
Biztonsági kamera.....	71

**E**

Elkerülés autópályák.....	65
fizetős utak.....	65
kompok.....	65
Előző cél mint úti cél.....	47

**É**

Érdekes pontok (POI-k).....	83
Érkezési idő, távolság egység.....	69

**F**

Földrajzi szélesség és hosszúság.....	49
Fő egység elhelyezkedés.....	17
Funkciók billentyűzet és távvezérlő.....	19

**G**

Görgetés.....	36
GPS vevő.....	17
Gyári beállítások.....	13

**H**

Hangfelismerés.....	21
Nyelv.....	25
súgó funkciók és beállítások.....	22
Hangos irányítás.....	32
Hangszóró elhelyezkedés.....	17
Hangutasítás (Hangvezérlés).....	22
Hangvezérlés.....	22
Hátralévő idő (RTA), távolság egység.....	69



<b>I</b>	
Idegenvezető.....	51
Internetes keresés.....	47
Irányítás quick guide.....	10
Irányítási beállítások.....	61, 63, 65
Irányítás indítása.....	53
Irányítószám keresés.....	48
Iránytű.....	32
<b>K</b>	
Keresés irányítószám.....	48
Kezelési útmutató.....	13
megjegyzendő pontok.....	13
Kezelőszervek.....	18
áttekintés.....	16
kormánykerék.....	19
középkonzol.....	18
távvezérlő.....	19
Kijelző ápolás.....	17
Komponensek elhelyezkedése, áttekintés	16
Következő úti cél az útitervben.....	57
Közlekedési információk .....	17, 77
közlekedési probléma kiterjedése.....	80
megadott úti céllal.....	78
megadott úti cél nélkül.....	77
sugárzás.....	77
Közlekedési üzenet olvasása.....	78
Köztes pont.....	54
<b>L</b>	
Létesítmények Szimbólumok.....	83
Licenzszerződés.....	90
<b>M</b>	
margarétakerék lehetőségek bevitelére és kiválasztására....	27
lehetőségek listája.....	28
Mentett úti célok.....	47
Menük.....	34
főmenü.....	35
Görgetés menü.....	36
parancsikonok.....	34
Menük/funkciók.....	37

Méretarány váltás.....	80
---------------------------	----

**R**

Rendszer aktiválása.....	9
Rendszerbeállítások.....	13, 73

**S**

Sebességmérő kamera.....	71
Szálkereszt.....	36
Szerzői jog.....	90
Szimbólumok létesítmények.....	83

**T**

Távolság egység Becsült érkezési idő.....	69
Hátralévő idő (RTA).....	69
Térképbeállítások.....	65
Térképek frissítés.....	89
tartalom.....	89

Térképek, úttípusok és iránytű		Útiterv.....	53
a pillanatnyi helyzet képe a térképen...	30	köztes úti célok az útitervben.....	54
Hangos irányítás.....	32	Útiterv beállítása.....	53
iránytű.....	32	Útiterv törlése.....	54
Térképgörgetés.....	36	Útszakasz elkerülése.....	56
Térképhelyzet.....	13	Útvonal	
Térképkép.....	30	alternatív útvonalak és útvonal áttekin-	
Térképnézet.....	65	tése.....	57
Térképszín.....	65	Elkerülés.....	56
Térképterületek.....	89	hátralévő út térképe.....	58
TMC vevő.....	17	részletes útvonal-információk.....	58
További információk.....	34	útvonal rögzítése.....	59
		Útvonal-beállítások.....	65, 69

## Ú

---

Útelágazás.....	43
Úti cél.....	42
keresés a kezdőlapon keresztül.....	42, 51
keresés a térkép pontján keresztül.....	50
keresés címmel.....	43
keresés előző úti célokon keresztül.....	47
keresés interneten keresztül.....	47
keresés irányítószámmal.....	48
keresés POI-n keresztül.....	45
keresés szélesség/hosszúság alapján..	49
keresés tárolt helyen keresztül.....	46
Úti cél beállítása.....	42, 51

## Z

---

Zárójelek angol szöveggel.....	14
--------------------------------	----



