



V60

WEB EDITION

QUICK GUIDE

ยินดีต้อนรับสูรถวอลไว้คันใหม่ของท่าน!

ไฟล์เดอรันี้จะมีตัวเลือกของฟังก์ชันต่างๆ ที่ใช้บ่อยที่สุดในรถของท่าน คู่มือสำหรับเจ้าของรถและคู่มืออื่นๆ จะมีคำแนะนำด้านความปลอดภัยและคำเตือน, ข้อมูลสำคัญ และข้อความหมายเหตุทั้งหมด

สัญลักษณ์ต่อไปนี้หมายความว่า:

1 มีการแสดงขึ้นส่วนต่างๆ ในรูปแสดงภาพรวม

1 คำแนะนำแบบทีละขั้นตอน

100 การอ่านคู่มือสำหรับเจ้าของรถเป็นสิ่งสำคัญมาก

! **!** **i** คำเตือน, ข้อมูลสำคัญ และข้อความหมายเหตุที่จำเป็นต้องอ่านจะรวมอยู่ในหน้าสุดท้าย

อุปกรณ์ต่างๆ จะมีเครื่องหมายดอกจัน (*) กำกับอยู่

คู่มือสำหรับเจ้าของรถมีอยู่ในรูปแบบของคู่มือฉบับพิมพ์ และในแบบดิจิทัลในหน้าจอบนรถ บนเว็บ และในรูปแบบของแอปฯ สำหรับอุปกรณ์แบบพกพา แอปฯ สำหรับอุปกรณ์แบบพกพาจะมีคู่มือสำหรับเจ้าของรถทั้งฉบับ รวมถึงภาพยนตร์เกี่ยวกับคำแนะนำต่างๆ และเส้นทางการค้นหาหลายเส้นทางพร้อมข้อความและรูปภาพ แอปฯ สำหรับอุปกรณ์แบบพกพาสามารถดาวน์โหลดลงในอุปกรณ์แบบพกพาได้จาก App Store หรือ Google play

นอกจากนี้ เรียนรู้เพิ่มเติมเกี่ยวกับรถของท่านได้ที่ www.volvocars.com



01 การสตาร์ทและการขับขี

- กุญแจรีโมทคอนโทรล
- ระบบล็อกแบบ Keyless*
- การสตาร์ทและดับเครื่องยนต์
- เบรกจอด
- ที่ปิดน้ำฝน
- การตรวจจอบความดันลมยาง*

02 ระบบช่วยเหลือคนขับในรถของท่าน

- ระบบช่วยนำทางขณะจอด*
- ระบบช่วยรักษาช่องทางเดินรถ*
- ฟังก์ชัน Start/Stop*
- ระบบป้องกันคนเดินถนน*

03 สภาพแวดล้อมในการขับขีของท่าน

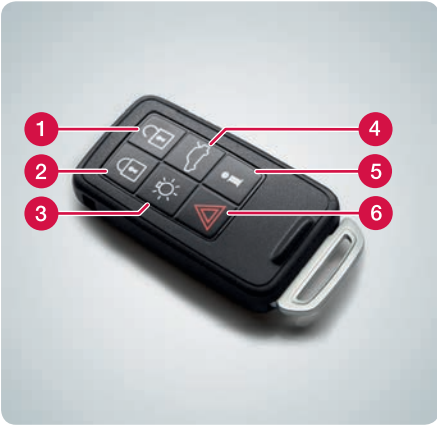
- การปรับที่นั่ง
- การปรับพวงมาลัย

04 ฟังก์ชันการทำงานในรถของท่าน

- ตัวควบคุมระบบสภาพอากาศ
- ตัวควบคุมไฟหน้า
- แผงหน้าปัดแบบรวม
- ระบบ Infotainment
- โทรศัพท์*
- อินเตอร์เน็ต*
- อุปกรณ์เครื่องเสียงภายนอก
- ปุ่มที่คอนโซลกลาง
- การตั้งค่าในระบบเมนู
- ศูนย์บริการ/การจองเวลาเข้ารับบริการ*
- ECO*

05 เคล็ดลับ

- การเติมน้ำมันเชื้อเพลิง
- การดูแลรักษารถ
- ที่เก็บของ
- ช่องเสียบ AUX/USB* และปลั๊กไฟ 12 โวลต์



- 1 ปลดล็อคประตูและประตูท้าย แล้วปิดใช้งานสัญญาณเตือนการทำงานนี้สามารถตั้งค่าได้ใน MY CAR
- 2 ล็อคประตูและประตูท้าย แล้วเปิดใช้งานสัญญาณเตือน
- 3 ไฟส่องสว่างนำทางเข้ารถ
- 4 ปลดล็อคและเปิดระบบสัญญาณเตือนสำหรับประตูท้ายเท่านั้น
- 5 ข้อมูล*
- 6 ระบบฉุกเฉิน

กฎแจ้งวิธีมทคอนโทรลสามารถบันทึกการตั้งค่าต่างๆ รวมถึงกระจกมองข้างและที่นั่งคนขับแบบปรับด้วยไฟฟ้า* ได้ - ดูคู่มือสำหรับเจ้าของรถ



ท่านสามารถเก็บกฎแจ้งวิธีมทคอนโทรลไว้ในกระเป๋าเสื้อของท่านตลอดเวลาได้

ล็อคและเปิดระบบสัญญาณเตือน

- ตะแคงส่วนท้ายของมือจับประตูภายนอก หรือกดเบาๆ ที่ปุ่มยางที่มีขนาดเล็กกว่า (เทียบระหว่างสองปุ่ม) บนประตูท้าย

ปลดล็อคและหยุดการทำงานสัญญาณเตือน

- จับมือจับประตูและเปิดประตูตามปกติ หรือกดเบาๆ ที่ปุ่มยางที่มีขนาดใหญ่กว่า (เทียบระหว่างสองปุ่ม) บนประตูท้าย



การสตาร์ทเครื่องยนต์

- 1 เสียบกฎแจ้งวิธีมทคอนโทรลเข้าไปในสวิตช์กุญแจ (ยกเว้นรถที่มีระบบการขับแบบ Keyless*)
- 2 เหยียบแป้นคลัตช์หรือแป้นเบรก
- 3 กดปุ่ม START/STOP ENGINE เป็นเวลาสั้นๆ

การดับเครื่องยนต์

- 1 กดปุ่ม START/STOP ENGINE เป็นเวลาสั้นๆ
- 2 ดึงกฎแจ้งวิธีมทคอนโทรลออกจากสวิตช์กุญแจ (ยกเว้นรถที่มีระบบการขับแบบ Keyless*)





สั่งงาน

- กดตัวควบคุม PUSH LOCK/PULL RELEASE – สัญลักษณ์จะเริ่มกะพริบ เมื่อติดสว่างค้างไว้ หมายความว่าได้ทำการใส่เบรกจอดรถแล้ว

การปลด

- 1 เหยียบแป้นเบรก
- 2 ดึงตัวควบคุม PUSH LOCK/PULL RELEASE

การปลดคอตโนมิติ

- ขับรถ (สำหรับรถที่ใช้การผูกเกียร์อัตโนมัติ จะต้องคาดเข็มขัดนิรภัย)

วิธีการสั่งงานที่ปิดน้ำฝนกระจกหน้าและเซ็นเซอร์ตรวจจับปริมาณน้ำฝน*



เลื่อนคันควบคุมลงด้านล่างเพื่อเริ่มการทำงานของที่ปิดน้ำฝนกระจกหน้าและเลื่อนขึ้นด้านบนเพื่อสั่งการปิดครั้งเดียว

- 1 เปิด/ปิดเซ็นเซอร์ตรวจจับน้ำฝน
- 2 ควบคุมความไวของเซ็นเซอร์หรือการหน่วงเป็นจังหวะ
- 3 ที่ปิดน้ำฝน, กระจกกระจุดหลัง - เป็นจังหวะ/ความเร็วปกติ

ในกรยกใบปิดน้ำฝนขึ้น ใบปิดน้ำฝนจะต้องอยู่ในตำแหน่งสำหรับการบริการ - คู่่มือสำหรับเจ้าของรถ



ฉันสามารถปรับเทียบระบบตรวจสอบความดันลมยาง (TM)* ได้อย่างไร



หลังจากการเปลี่ยนแปลงหรือการปรับความดันลมยาง จำเป็นต้องทำการปรับเทียบเสมอ ในกรณีที่ไฟติดสว่างขึ้น (U) ระบบจำเป็นต้องได้รับการปรับเทียบ ดำเนินการดังต่อไปนี้:

- 1 ในขณะที่สวิตช์ถูกฉายอยู่ที่ตำแหน่ง OFF เติมนลมยางให้ได้ระดับตามที่ระบุไว้ในป้ายความดันลมยางที่เสาประตูด้านคนขับ
- 2 สตาร์ทรถ จากนั้น ในมุมมองปกติสำหรับแหล่งข้อมูล MY CAR ให้กด OK/MENU (ตกลง/เมนู)
- 3 เลือก Tyre pressure > Calibrate tyre pressure (ความดันลมยาง > ปรับเทียบความดันลมยาง) แล้วกด OK/MENU (ตกลง/เมนู)
- 4 การปรับเทียบใหม่จะดำเนินการในขณะที่กำลังขับที่รถอยู่





PAP จะตรวจสอบเพื่อหาช่องจอดที่ว่าง และบังคับรถเข้าไปในช่องจอดนั้น หน้าที่ของท่านก็คือการเลือกเกียร์, ควบคุมความเร็ว และเบรก/หยุดรถ

- 1 สั่งงาน PAP ด้วยการกดปุ่มหนึ่งครั้ง ห้ามขับด้วยความเร็วสูงกว่า 30 กม./ชม.
- 2 ปฏิบัติตามคำแนะนำที่แสดงขึ้นในแผงหน้าปัดแบบรวม
- 3 เตรียมพร้อมสำหรับการหยุดรถเมื่อภาพกราฟิกและข้อความแจ้งให้ทำการหยุดรถ



ถ้ารถกำลังจะเคลื่อนที่ผ่านเส้นด้านข้างของช่องทางเดินรถ LKA จะควบคุมรถให้เคลื่อนที่กลับเข้าไปในช่องทางเดินรถ โดยการจ่ายแรงหมุนเล็กน้อยไปยังพวงมาลัย ถ้ารถเคลื่อนที่ผ่านเส้นด้านข้างของช่องทางเดินรถ LKA จะเตือนท่านโดยพวงมาลัยจะสั่นเป็นจังหวะ

- สั่งงาน LKA ด้วยการกดปุ่มหนึ่งครั้ง



ชุดเกียร์ธรรมดา

ดับเครื่องยนต์: ปลดคลัตช์ เลื่อนคันเกียร์ไปที่ตำแหน่งเกียร์ว่าง และปล่อยเป็นคลัตช์
สตาร์ทเครื่องยนต์: เหยียบแป้นคลัตช์

ชุดเกียร์อัตโนมัติ

ดับเครื่องยนต์: หยุดรถโดยการเหยียบแป้นเบรก และเหยียบแป้นเบรกค้างไว้

สตาร์ทเครื่องยนต์: ปล่อยเบรกเท้า
ปุ่มที่มีไฟสว่างแสดงว่าฟังก์ชันนั้นทำงานอยู่



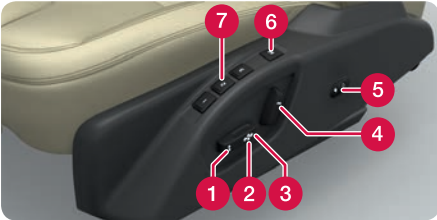


รถคันนี้ไม่มีระบบเตือนการชนพร้อมเบรกอัตโนมัติ และระบบตรวจจับนักปั่นจักรยานและคนเดินถนน ซึ่งจะทำการเตือน ทำการเบรก และ/หรือทำการหยุดรถเมื่อตรวจพบว่ามีความเสี่ยงต่อการชนรถยนต์คันอื่น นักปั่นจักรยาน และคนเดินถนน ฟังก์ชันนี้เป็นเพียงแค่การให้ความช่วยเหลือเท่านั้น และอาจไม่สามารถทำงานได้ในบางสถานการณ์ เช่น ระบบจะไม่สามารถมองเห็นคนขับจักรยานจากด้านข้าง และไม่สามารถมองเห็นคนเดินถนนที่มีความสูงน้อยกว่า 80 ซม. หรือบุคคลที่ถูกบังอยู่บางส่วนได้

การเข้าใจการทำงานของฟังก์ชันนี้เป็นสิ่งที่สำคัญอย่างมาก – ดูคู่มือสำหรับเจ้าของรถ



วิธีการปรับที่นั่ง



- 1 ยก/ลดระดับส่วนด้านหน้าของเบาะรองนั่ง
- 2 ยก/ลดระดับที่นั่ง
- 3 เลื่อนที่นั่งไปข้างหน้า/ไปข้างหลัง
- 4 เอียงพนักพิงหลัง
- 5 การปรับส่วนรองรับบริเวณบั้นเอว*
- 6 การบันทึกการตั้งค่าสำหรับที่นั่งแบบปรับด้วยระบบไฟฟ้า*
- 7 ปุ่มหน่วยความจำสำหรับที่นั่งแบบปรับด้วยระบบไฟฟ้า*



บันทึกการตั้งค่า:

กดปุ่มสำหรับการบันทึกการตั้งค่าต่างไว้พร้อมกับกดปุ่มหน่วยความจำปุ่มใดปุ่มหนึ่งในเวลาเดียวกัน กดปุ่มค้างไว้จนกว่าจะได้ยินเสียงสัญญาณ และมีข้อความแสดงขึ้นในแผงหน้าปัดแบบรวม การดำเนินการนี้เป็นการบันทึกตำแหน่งของที่นั่ง รวมถึงตำแหน่งของกระจกมองข้างด้วย ตำแหน่งของส่วนรองรับบริเวณบั้นเอวจะไม่ถูกบันทึกไว้



นอกจากนั้น ยังสามารถบันทึกตำแหน่งของกระจกมองข้าง และการตั้งค่าหน่วยความจำ (ยกเว้นสำหรับส่วนรองรับบริเวณบั้นเอว) สำหรับที่นั่งแบบปรับด้วยระบบไฟฟ้าไว้ในกุญแจรีโมทคอนโทรล* ได้อีกด้วย – ดูคู่มือสำหรับเจ้าของรถ



วิธีการปรับพวงมาลัย

03



- 1 ปลดล็อกพวงมาลัย
- 2 ปรับพวงมาลัยไปด้านหน้า/ด้านหลัง และขึ้น/ลง
- 3 ล็อกพวงมาลัย



วิธีการควบคุมอุณหภูมิ

04



- 1 หมุนเพื่อปรับอุณหภูมิทางด้านซ้ายและด้านขวาของห้องโดยสาร หน้าจอจะแสดงอุณหภูมิที่เลือกไว้
- 2 กด AUTO สำหรับการควบคุมอัตโนมัติของทิศทางลมและฟังก์ชันการทำงานอื่นๆ หน้าจอจะแสดง AUTO CLIMATE

คำแนะนำ: ขอแนะนำให้ใช้โหมด AUTO เพื่อให้ได้การปรับอากาศที่ดีที่สุด เมื่อความเร็วพัดลมและการควบคุมทิศทางลมได้รับการควบคุมโหมด AUTO จะยกเลิกการทำงาน



วิธีการไล่ฝ้าบนกระจกหน้า

04



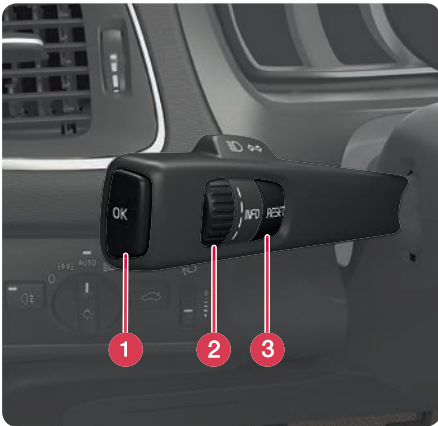
- 1 กดเพื่อสั่งงานการทำความร้อนกระจกหน้าด้วยไฟฟ้า* - สัญลักษณ์ (1) ในหน้าจอจะติดสว่างขึ้น
 - 2 การกดอีกครั้งจะเป็นการสั่งงานการไหลของอากาศค่าสูงสุดไปยังกระจกหน้าและกระจกประตู - สัญลักษณ์ (1) และ (2) จะติดสว่างขึ้น
 - 3 การกดอีกครั้งจะเป็นการปิดการทำงานของฟังก์ชันทั้งสองฟังก์ชัน - ไม่มีสัญลักษณ์ใดๆ ติดสว่างขึ้น
- ไม่มีการทำความร้อนแบบไฟฟ้า: กดเพื่อสั่งงานยกเลิกการจ่ายอากาศ





โหมด AUTO จะมีข้อป็นต่อไปนี้

- ไฟสำหรับการขับซึ่งจะสลับการทำงานระหว่างไฟขณะขับที่ในเวลากลางวันกับไฟต่ำโดยอัตโนมัติ
- สามารถสั่งงานไฟสูงได้เมื่อเปิดไฟต่ำไว้
- ไฟสูงแบบแอ็คทีฟ (AHB)* - ซึ่งจะปรับหรือไฟและเปิดใช้งานไฟสูงโดยอัตโนมัติ หรือสามารถทำการปรับรูปแบบลำแสงของไฟสูงตามสภาพการจราจรได้ - สามารถใช้ได้
- เปิดใช้งานการตรวจจับอุณหภูมิ* ไว้



- 1 OK จะเปิดเมนูของคอมพิวเตอรืการเดินทาง สั่งงานตัวเลือกที่เลือกไว้ และปิดข้อความ
- 2 ปุ่มหมุนจะเลื่อนระหว่างตัวเลือกต่างๆ ของคอมพิวเตอรืการเดินทาง
- 3 RESET จะรีเซ็ตข้อมูลในขั้นตอนของคอมพิวเตอรืการเดินทางที่เลือกไว้ และย้อนกลับภายในโครงสร้างเมนู



- 1 หมุนปุ่มหมุนที่ก้านสวิตช์ด้านซ้ายเพื่อแสดงมาตรวัดระยะทาง T1 หรือ T2
- 2 กดปุ่ม RESET ค้างไว้ เพื่อรีเซ็ตมาตรวัดระยะทางที่แสดงขึ้น



- 1 การกดเป็นเวลาสั้นๆ หนึ่งครั้งจะเป็นการเปิดใช้งานระบบ
- 2 การกดค้างไว้ (จนกระทั่งหน้าจอปิดทำงาน) จะเป็นการปิดใช้งานเมื่อต้องการปิดเสียง: กดเป็นเวลาสั้นๆ การกดซ้ำครั้งถัดไปจะเป็นการเปิดเสียงอีกครั้ง

โปรดพึงระลึกไว้เสมอว่า ระบบ Sensus ทั้งระบบ (รวมถึงระบบนำทาง* และฟังก์ชันโทรศัพท์*) จะเปิด/ปิดพร้อมกัน



- 1 กด RADIO, MEDIA, MY CAR, NAV*, TEL* หรือ เพื่อเลือกแหล่งข้อมูลหลัก มุมมองปกติสำหรับแหล่งข้อมูลที่ใช้งานล่าสุดจะแสดงขึ้นในตำแหน่งนี้
- 2 กด OK/MENU หรือปุ่มหมุน* ที่พวงมาลัยเพื่อเข้าใช้งานเมนูหลักของแหล่งข้อมูลที่เลือก
- 3 หมุน TUNE หรือปุ่มหมุนเพื่อไปยังส่วนต่างๆ ในเมนู
- 4 กด OK/MENU หรือปุ่มหมุนที่พวงมาลัยเพื่อทำการเลือกในเมนู กด EXIT เป็นเวลาสั้นๆ เพื่อย้อนกลับภายในระบบเมนู ยกเลิกการทำงาน หรือลบอักขระที่ป้อน

กด EXIT ค้างไว้เพื่อกลับไปยังมุมมองปกติ หรือเพื่อเปลี่ยนจากมุมมองปกติไปยังมุมมองแหล่งข้อมูลหลัก

เคล็ดลับ:

ในการเปลี่ยนจากมุมมองปกติไปยังเมนูทางลัด ให้กดปุ่มแหล่งข้อมูลหลักหนึ่งครั้ง กดซ้ำอีกครั้งเพื่อเปลี่ยนกลับไปยังมุมมองปกติ



สำหรับข้อมูลเพิ่มเติมเกี่ยวกับการใช้งานระบบ - ดูคู่มือสำหรับเจ้าของรถ





วิธีการเชื่อมต่อโทรศัพท์ Bluetooth® *

04

- 1 ในมุมมองปกติสำหรับแหล่งข้อมูลโทรศัพท์ ให้กด OK/MENU
- 2 เลือก Make car discoverable (ตั้งค่ารถให้อยู่ในโหมดมองเห็นได้) แล้วยืนยันด้วย OK/MENU
- 3 สั่งงาน Bluetooth® ในโทรศัพท์มือถือ ค้นหาและเชื่อมต่อรถเข้ากับโทรศัพท์
- 4 ปฏิบัติตามคำแนะนำในโทรศัพท์มือถือและในหน้าจอโทรศัพท์ที่ถูกเชื่อมต่อแล้ว และสามารถควบคุมการทำงานได้จากรถ

ถ้าการลงทะเบียนโทรศัพท์ไม่เป็นผลสำเร็จ - ดูคู่มือสำหรับ
เจ้าของรถ



วิธีการเชื่อมต่ออินเทอร์เน็ต*

04

- 1 เชื่อมต่อโทรศัพท์มือถือผ่านทาง Bluetooth® หรือสั่งงานการจำกัดขอบเขตในโทรศัพท์สำหรับการเชื่อมต่อ Wi-Fi สำหรับการเชื่อมต่อโมเด็มในรถ ให้ใช้ซิมการ์ดลงในตัวอ่านในกล่องเก็บของ
- 2 ในมุมมองปกติสำหรับแหล่งข้อมูล MY CAR ให้กด OK/MENU จากนั้นเลือก Settings > Internet settings > Connect via เลือกตัวเลือกการเชื่อมต่อ
- 3 Wi-Fi: เชื่อมต่อเข้ากับเครือข่ายและป้อนรหัสผ่าน โมเด็มของรถ: ป้อนรหัส PIN ของซิมการ์ด

สำหรับข้อมูลเพิ่มเติมเกี่ยวกับการเชื่อมต่อ - ดูคู่มือสำหรับ
เจ้าของรถ



Volvo ID* ให้บริการใดแก่ฉันบ้าง

04

Volvo ID คือ ID ส่วนตัวของท่านที่จะลงทะเบียนไว้กับรถ ซึ่งทำให้ท่านสามารถเข้าใช้งานบริการต่างๆ เช่น เว็บ My Volvo และทำให้สามารถส่งที่อยู่จากบริการแผนที่บนอินเทอร์เน็ตไปยังรถโดยตรงได้
ลงทะเบียนหรือจัดการ Volvo ID ของท่านดังต่อไปนี้:

- 1 กดปุ่มเชื่อมต่อ
- 2 เลือก Apps > Settings และปฏิบัติตามคำแนะนำบนหน้าจอ

สำหรับข้อมูลเพิ่มเติมเกี่ยวกับ Volvo ID - ดูคู่มือสำหรับ
เจ้าของรถ





เมื่อรถเชื่อมต่อกับอินเทอร์เน็ต* แล้ว จะสามารถใช้แอปฯ ได้อย่างไร

04

เมื่อรถเชื่อมต่อกับอินเทอร์เน็ต ท่านสามารถใช้งานแอปฯ สำหรับบริการเพลง, วิทยุผ่านเว็บ, บริการนำทาง และบราวเซอร์เว็บแบบพื้นฐานได้

- 1 กดปุ่มเชื่อมต่อ 
- 2 เลือก Apps และกด OK/MENU เพื่อแสดงแอปฯ ที่มีอยู่
- 3 เลือกแอปฯ และยืนยันด้วย OK/MENU

แอปบางแอปฯจำเป็นต้องล็อกอินเข้าสู่ระบบโดยใช้บัญชีผู้ใช้จากผู้ให้บริการแอปฯแยกต่างหาก ใช้บัญชีผู้ใช้ที่มีอยู่หรือลงทะเบียนอีกครั้ง ปฏิบัติตามคำแนะนำบนหน้าจอ



วิธีการโทรออก*

04

- 1 ในมุมมองปกติสำหรับแหล่งข้อมูลโทรศัพท์ ให้ป้อนหมายเลขที่ต้องการ หรือหมุนปุ่มหมุนที่พวงมาลัยลงด้านล่างเพื่อเข้าไปที่สมุดโทรศัพท์ หรือหมุนปุ่มหมุนขึ้นด้านบนเพื่อเข้าไปที่บันทึกประวัติการโทร
- 2 กดปุ่มหมุนเพื่อโทรออก

ยกเลิกการโทร โดยกด EXIT

สำหรับวิธีการโทรออกโดยใช้โทรศัพท์วิธีอื่นๆ - ดูคู่มือสำหรับเจ้าของรถ



วิธีการรับสาย*

04

- กดปุ่มหมุนเพื่อรับสายเรียกเข้า

ยกเลิก/หยุดการโทร โดยกด EXIT

สำหรับวิธีการรับสายโทรศัพท์วิธีอื่นๆ - ดูคู่มือสำหรับเจ้าของรถ



วิธีการเชื่อมต่ออุปกรณ์เครื่องเสียงภายนอก

04



- 1 เชื่อมต่ออุปกรณ์ภายนอกเข้ากับช่องอินพุต AUX หรือช่องเสียบ USB* ในช่องเก็บของที่คอนโซลกลาง
- 2 ในมุมมองปกติสำหรับแหล่งข้อมูลสื่อ ให้กด MEDIA ในคอนโซลกลาง
- 3 หมุน TUNE ไปที่แหล่งข้อมูลเสียงที่ต้องการ แล้วกด OK/MENU

สำหรับการเชื่อมต่ออุปกรณ์ภายนอกอื่นๆ - ดูคู่มือสำหรับ
เจ้าของรถ



วิธีการตั้งจุดหมายปลายทางของ GPS*

04



- 1 กด NAV เพื่อเริ่มใช้งานระบบนำทาง* ซึ่งจะแสดงแผนที่ขึ้น
- 2 กด NAV ซ้ำอีกครั้งแล้วเลือก Enter address (ป้อนที่อยู่) โดยใช้ OK/MENU
- 3 ใส่ข้อมูลเกณฑ์การค้นหาโดยใช้ปุ่มหมุน หรือแผงตัวเลขที่คอนโซลกลาง
- 4 จากนั้นเลือก Set single destination (ตั้งจุดหมายปลายทางจุดเดียว) หรือ Add as intermediate destination (เพิ่มเป็นจุดหมายปลายทางสำหรับผ่าน) แล้วกด OK/MENU

สำหรับข้อมูลเพิ่มเติมและความแตกต่างของแต่ละตลาดในส่วนที่
เกี่ยวข้องกับระบบนำทาง - ดูเอกสารเพิ่มเติมแยกต่างหาก

การตั้งค่าไดบ้างที่สามารถทำได้ในระบบเมนู

04



MY CAR จะมีฟังก์ชันการทำงานต่างๆ ของรถ เช่น การตั้งนาฬิกา
กระจกมองข้าง และตัวล็อค

สำหรับปุ่มที่ใช้สำหรับการทำงานเหล่านี้ โปรดดูในหัวข้อ "วิธีการไปยัง
ส่วนต่างๆ ในระบบ Infotainment" ก่อนหน้านี้



วิธีการตั้งนาฬิกา

04



- 1 ในมุมมองปกติสำหรับแหล่งข้อมูล MY CAR ให้กด OK/MENU
- 2 เลือก Settings (การตั้งค่า) > System options (ตัวเลือกระบบ) > Time settings (การตั้งเวลา)
- 3 หมุน TUNE ไปที่ Auto time (เวลาโดยอัตโนมัติ) และกด OK/MENU เพื่อส่งงานการตั้งค่าเวลาโดยอัตโนมัติ

ต้องแน่ใจว่า ท่านได้เลือกตำแหน่งปัจจุบันแล้ว เพื่อให้สามารถตั้งเวลาในรถได้อย่างถูกต้อง

วิธีการโทรไปยังศูนย์บริการหรือจองเวลาเข้ารับบริการ*

04



- ในมุมมองปกติสำหรับแหล่งข้อมูล MY CAR ให้กด OK/MENU แล้วเลือก Service and repair (การบริการและการซ่อม)
- ภายใน Service and repair (การบริการและการซ่อม) จะเป็นข้อมูลเกี่ยวกับศูนย์บริการที่ท่านเลือก ซึ่งท่านได้ลงทะเบียนไว้ในเว็บไซต์ My Volvo ใน Dealer information (ข้อมูลของตัวแทนจำหน่าย) จะมีตัวเลือกสำหรับการโทรและส่งคำขอจองเวลาเข้ารับบริการไปยังศูนย์บริการ (มีอยู่ในเว็บ My Volvo ด้วยเช่นกัน) นอกจากนี้ ยังมีตัวเลือกสำหรับการอัปเดตข้อมูลของศูนย์บริการ และการตั้งศูนย์บริการให้เป็นจุดหมายปลายทางอีกด้วย

มีในบางตลาดเท่านั้น



ECO* มีหน้าที่ทำอะไร

04

การกด ECO หนึ่งครั้งจะเป็นการสั่งงานโปรแกรมการขับขี่แบบประหยัดน้ำมันเชื้อเพลิง โดยจะมีการคำนวณการต่างๆ รวมถึงการเปลี่ยนแปลงต่อไปนี้ด้วย

- Start/Stop – สามารถดับเครื่องยนต์โดยอัตโนมัติก่อนที่รถจะหยุดสนิทได้
- Eco Coast – ไม่มีการเบรกโดยเครื่องยนต์ และรถจะวิ่งด้วยความเฉื่อย
- การยกเลิกการทำงานหรือการลดระดับการทำงานของฟังก์ชันการควบคุมสภาพอากาศบางอย่าง





วิธีการเติมน้ำมันเชื้อเพลิง

05

- กดปุ่มที่แผงควบคุมไฟส่องสว่างเพื่อเปิดฝาปิดที่เติมน้ำมันเชื้อเพลิง - ฝาปิดจะเปิดออกเมื่อปล่อยปุ่ม
- ลูกศรที่สัญลักษณ์ในแผงหน้าปัดแบบรวมจะแสดงถึงฝาถังน้ำมันเชื้อเพลิงว่าอยู่ที่ด้านใดของรถยนต์



วิธีการล้างรถอย่างถูกต้อง

05

การล้างด้วยมือเสี่ยงต่อการทำให้สีรถเสียหายน้อยกว่าเครื่องล้างรถอัตโนมัติ นอกจากนี้ยังมีความไวมากกว่าเดิมเมื่อยังใหม่อยู่ด้วยเหตุนี้ จึงแนะนำให้ท่านล้างรถด้วยมือในระหว่างเดือนแรกๆ ใช้น้ำสะอาดและฟองน้ำ โปรดจำไว้ว่า สิ่งสกปรกและก้อนกรวดสามารถทำให้เกิดรอยขีดข่วนบนสีรถ



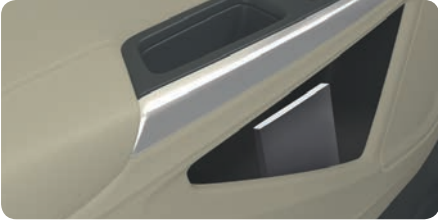
วิธีการทำความสะอาดวัสดุหุ้มที่เป็นหนัง*

05

วัสดุหุ้มที่เป็นหนังจำเป็นต้องได้รับการดูแลเป็นพิเศษเพื่อให้คงความสวยงามเหมือนใหม่อยู่เสมอ ด้วยเหตุนี้ วัสดุหุ้มที่เป็นหนังควรได้รับการเคลือบด้วยชุด Volvo Leather Care ปีละ 1-4 ครั้ง ชุด Volvo Leather Care มีให้บริการที่ตัวแทนจำหน่ายวอลโว่



บางส่วนของที่เก็บของภายในรถจะแสดงไว้ในที่นี่



คู่มือสำหรับเจ้าของรถจะแสดงตำแหน่งของที่เก็บของเพิ่มเติม



กุญแจรีโมทคอนโทรลจะต้องอยู่ในตำแหน่ง I ปลั๊กไฟ 12 โวลต์ในท้องโดยสารจึงจะสามารถทำงานได้ ปลั๊กไฟ 12 โวลต์* ในห้องเก็บสัมภาระจะพร้อมทำงานอยู่ตลอดเวลา



ระบบล็อคแบบ Keyless* ทำงาอย่างไร



การสวมถุงมืออาจทำให้ฟังก์ชันการทำงานแบบ Keyless ที่มีจ็อบประตูไม่สามารถทำงานได้ สวมแม่เหล็กไฟฟ้าและแผงกันอาจรบกวนการทำงานของฟังก์ชันการทำงานแบบ Keyless ได้ ห้ามวาง/เก็บถุงมือไมคอนโวลไวใกล้กับโทรศัพท์มือถือหรือวัตถุที่เป็นโลหะ

วิธีการสตาร์ทหรือดับเครื่องยนต์



หลังการสตาร์ทเย็น ความเร็วเดินเบาจะสูงไม่ว่าอุณหภูมิภายนอกจะเป็นเท่าใด นี่เป็นส่วนหนึ่งของระบบลดมลพิษในไอเสียที่มีประสิทธิภาพของอลโว่ ในระหว่างกาการสตาร์ทขณะเครื่องยนต์ เครื่องยนต์ดีเซลบางรุ่นจะมีการหน่วงเวลาการสตาร์ทเนื่องจากกาการอุ่นเครื่องยนต์

วิธีการใช้ระบบช่วยนำทางขณะจอด PAP*



PAP อาจไม่สามารถทำงานได้ในบางสถานการณ์ ระบบนี้ได้รับการออกแบบให้เป็นระบบช่วยเท่านั้น คนขับจะเป็นผู้ที่มีหน้าที่รับผิดชอบในการขับขี่ยอนต์ อย่างไรก็ตามขอแนะนำให้กาการสังเกตสภาวะแวดล้อม และผู้ขับขี่ใช้รถใช้ถนนรายอื่นๆ ที่เคลื่อนที่เข้ามาหา หรือเคลื่อนที่ผ่านขณะทำการจอด

หน้าที่ของระบบช่วยรักษาช่องทางเดินรถ LKA* คืออะไร



LKA เป็นเครื่องมือช่วยสำหรับคนขับ และอาจไม่สามารถทำงานได้ในสถานการณ์ที่ขับขี่ยานยนต์ในบางสถานการณ์ รวมถึงกาการจราจร, สภาพอากาศ และสภาพถนนบางอย่าง คนขับมีหน้าที่รับผิดชอบในการขับขี่ย่างปลอดภัย ตลอดจนปฏิบัติตามกฎหมายและกาการจราจรที่บังคับใช้ข้อยูเสมอ

ระบบป้องกันคนเดินถนนทำงานอย่างไร



ฟังก์ชันนี้อาจไม่สามารถตรวจคนเดินถนนได้ในบางสถานการณ์ และจะมองไม่เห็นวัตถุบางอย่าง เช่น คนเดินถนนที่อยู่ใต้อาคาร, ผู้คนสวมเสื้อผ้าซึ่งปิดบังโครงร่างของร่างกาย หรือคนเดินถนนที่มีความสูงต่ำกว่า 80 ซม. เป็นต้น ฟังก์ชันนี้อาจไม่สามารถตรวจจกนักปั่นจักรยานในทุกสถานการณ์ได้ และจะมองไม่เห็นนักปั่นจักรยาน เช่น นักปั่นจักรยานที่กบังบางส่วนของนักปั่นจักรยานที่สวมเสื้อผ้าปิดซ่อนร่างกายจนมิด หรือนักปั่นจักรยานที่อยู่ด้านข้างของรถยนต์ ความรับผิดชอบในการขับขี่ยอนต์ในลักษณะที่ถูกต้องและการรักษาระยะห่างที่ปลอดภัยตามความเร็วถือเป็นหน้าที่ของคนที่ขับขี่ยอนต์เสมอ

วิธีการปรับที่นั่ง



ปรับตำแหน่งของที่นั่งคนขับอย่างถูกต้อง ก่อนออกรถ ห้ามปรับในขณะที่กำลังขับขี่ยอนต์ ตรวจสอบให้แน่ใจว่า ที่นั่งล็อคเข้าตำแหน่งแล้ว เพื่อป้องกันไม่ให้เกิดกาการบาดเจ็บขึ้นในกรณีที่เกิดกาการกระแทกหรือเมื่อเกิดอุบัติเหตุขึ้น

วิธีการปรับพวงมาลัย



ปรับพวงมาลัย (หลังจากที่ปรับที่นั่งแล้ว) ก่อนออกรถ - ห้ามปรับในขณะที่กำลังขับขี่ยอนต์

วิธีการเชื่อมต่ออินเทอร์เน็ต*



กาใช้อินเทอร์เน็ตเกี่ยวข้องกับการส่งผ่านข้อมูล (กาการรับ/ส่งข้อมูล) ซึ่งส่งผลให้มีการคิดค่าใช้จ่ายโดยผู้ให้บริการระบบเครือข่ายของท่าน โปรดติดต่อผู้ให้บริการระบบเครือข่ายของท่านเกี่ยวกับค่าใช้จ่ายในการรับ/ส่งข้อมูลนี้ เชื่อมต่อผ่านทางโมเด็มของรถ: เพื่อหลีกเลี่ยงกาการป้อนรหัส PIN ทุกครั้งทีสตาร์ทรถ ท่านสามารถปิดใช้งานตัวล็อครหัส PIN สำหรับตัวเลือก Car modem (โมเด็มของรถ) ได้โดยกาการยกเลิกกาเลือก Lock SIM card (ล็อคซิมการ์ด)

วิธีการทำความสะอาดวัสดุหุ้มที่เป็นหนัง*



เสื้อผ้าสีบางชนิด (เช่น ยีนส์และผ้าหนังกลับ) อาจทำให้สีของวัสดุหุ้มเปลี่ยนไปได้ ห้ามใช้น้ำยาทำความสะอาดเข้มข้น เนื่องจากอาจทำให้วัสดุหุ้มเสียหายได้

ข้อเสียบ AUX/USB* และปลั๊กไฟ 12 โวลต์อยู่ที่ตำแหน่งใด



ถ้าท่านใช้ปลั๊กไฟ 12 โวลต์ที่คอนโซลบริเวณโพงเพลกากลางเพียงหนึ่งชุด กระแสไฟฟ้าสูงสุดที่สามารถจ่ายได้คือ 10 แอมป์ (120 วัตต์) ถ้าใช้ปลั๊กไฟที่คอนโซลบริเวณโพงเพลกากลางทั้งสองชุดพร้อมกัน กระแสไฟฟ้าที่สามารถจ่ายได้คือ 7.5 แอมป์ (90 วัตต์) ต่อปลั๊ก กระแสไฟฟ้าสูงสุดที่สามารถจ่ายได้สำหรับปลั๊กไฟ 12 โวลต์ที่บริเวณห้องเก็บสัมภาระคือ 10 แอมป์ (120 วัตต์)