







V40

QUICK GUIDE

# HERZLICHEN GLÜCKWUNSCH ZUM ERWERB IHRES NEUEN VOLVO!

Diese Broschüre enthält eine Auswahl der am häufigsten benutzten Funktionen Ihres Fahrzeugs. Die Betriebsanleitung und sonstige Bedienungsanleitungen enthalten Sicherheitsinstruktionen und alle Texte für Warnungen, wichtige Informationen und besondere Hinweise.

Die folgenden Symbole bedeuten:

-  Verschiedene Teile werden in Übersichtsabbildungen präsentiert.
-  Schritt-für-Schritt-Anleitungen.
-  Es ist besonders wichtig, die Betriebsanleitung zu lesen.
-  Die Warn-, Hinweis- und Infotexte, die unbedingt gelesen werden müssen, sind auf der letzten Seite dieser Broschüre aufgeführt.

Optionen sind mit einem Sternchen \* gekennzeichnet.

Die Betriebsanleitung liegt in gedruckter Form und als digitale Ausgabe auf dem Fahrzeugbildschirm, online und als App vor. Neben der vollständigen Betriebsanleitung enthält die App Videos in denen bestimmte Fahrzeugfunktionen erklärt werden. Außerdem können Sie mit Suchbegriffen oder mithilfe der visuellen Suche nach Informationen suchen. Die App kann im App Store oder in Google Play auf mobile Geräte heruntergeladen werden.

Mehr über Ihr Fahrzeug erfahren Sie auch unter [www.volvocars.com](http://www.volvocars.com).



## 01 Anlassen und Fahren

Transponderschlüssel  
Keyless\*-Schlüsselsystem  
Anlassen und Ausschalten des Motors  
Scheibenwischer  
Reifendrucküberwachung\*

## 02 Fahrer-Unterstützung in ihrem Fahrzeug

Aktive Einparkhilfe\*  
Spurassistent\*  
Start/Stop-Funktion\*  
Fußgängerschutz\*

## 03 Ihre Fahrsumgebung

Sitz einstellen  
Lenkrad einstellen

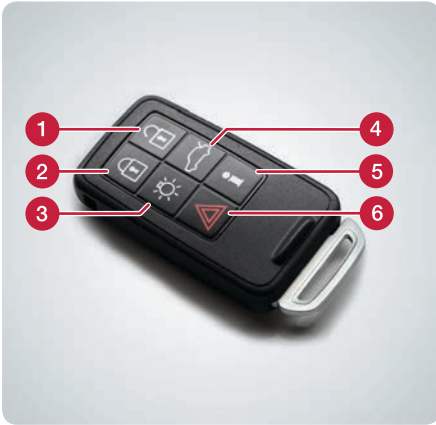
## 04 Funktionen in Ihrem Fahrzeug

Klimaregler  
Lichtschalter  
Digitale Instrumentierung  
Infotainment-System  
Telefon\*  
Internet\*  
Externes Audiogerät  
Tasten in der Mittelkonsole  
Einstellungen im Menüsystem  
Werkstatt/Wartung buchen\*  
ECO\*

## 05 Tipps

Auftanken  
Fahrzeugpflege  
Stauräume  
AUX-/USB\*-Anschluss und 12 V-Steckdose

## Wie funktioniert der Transponderschlüssel? 01



- 1 Entriegelt die Türen und die Heckklappe und deaktiviert die Alarmanlage. Die Funktion kann in **MY CAR** eingestellt werden.
- 2 Verriegelt die Türen und die Heckklappe und aktiviert die Alarmanlage.
- 3 Automatische Beleuchtung.
- 4 Einmal drücken entriegelt die Heckklappe, zweimal drücken öffnet sie leicht.
- 5 Information\*.
- 6 Panikfunktion.

Die Einstellungen für u. a. Außenspiegel und elektrisch verstellbaren Fahrersitz\* können im Transponderschlüssel gespeichert werden – siehe Betriebsanleitung.



## Was bedeuten die Anzeigeleuchten des Transponderschlüssels\*?

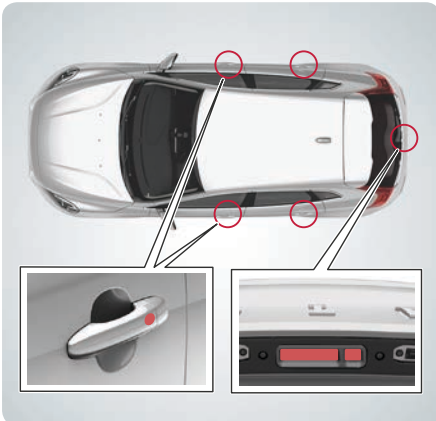
01



- 1 Grünes Leuchten: Das Fahrzeug ist verriegelt.
- 2 Gelbes Leuchten: Das Fahrzeug ist entriegelt.
- 3 Rotes Leuchten: Seit der letzten Verriegelung des Fahrzeugs wurde der Alarm ausgelöst.
- 4 Beide Blinkerleuchten blinken abwechselnd rot: Der Alarm wurde vor weniger als 5 Minuten ausgelöst.



## Wie funktioniert das Keyless\*-Schlüsselsystem? 01



Der Transponderschlüssel kann z. B. in der Hosentasche verbleiben.

### Verriegeln und in Alarmbereitschaft versetzen

- Einen der hinteren Teile des Außentürgriffs berühren oder leicht auf die kleinere der beiden gummierten Tasten der Heckklappe drücken.

### Entriegeln und Alarm deaktivieren

- Die Tür wie üblich am Türgriff öffnen oder leicht auf die größere der beiden gummierten Tasten der Heckklappe drücken.





## Wie wird der Motor angelassen und abgestellt? 01

### Anlassen

- 1 Den Transponderschlüssel ins Zündschloss stecken (gilt nicht bei Keyless Drive\*).
- 2 Bei manueller Schaltung das Kupplungspedal treten. Bei automatischer Schaltung das Bremspedal treten.
- 3 Kurz auf die **START/STOP ENGINE**-Taste drücken.

### Abstellen

- 1 Kurz auf die **START/STOP ENGINE**-Taste drücken.
- 2 Den Transponderschlüssel aus dem Zündschloss ziehen (gilt nicht bei Keyless Drive\*).



## Wie schaltet man Scheibenwischer und Regensensor\* ein? 01

Hebel nach unten drücken, um die Scheibenwischer einzuschalten, und nach oben, um einzelne Wischbewegungen durchzuführen.

- 1 Regensensor Aus/Ein.
- 2 Regelt die Sensorempfindlichkeit oder Intervallzeit.
- 3 Scheibenwischer Heckscheibe – Intervall-/Normalbetrieb.

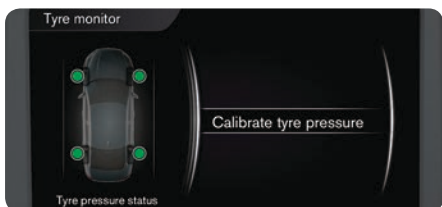
Um die Wischerblätter abzuheben, müssen sich diese im Wartungsmodus befinden – siehe Betriebsanleitung.



## Wie wird die Reifendrucküberwachung (TM)\* kalibriert? 01

Eine Kalibrierung muss nach jedem Reifenwechsel und nach jeder Änderung des Reifendrucks durchgeführt werden. Wenn das Symbol (⚠) aufleuchtet, muss der Reifendruck kontrolliert und das System kalibriert werden. Gehen Sie dazu wie folgt vor:

- 1 Bei abgestellter Zündung alle Reifen gemäß Reifendruckaufkleber an der Türrsäule auf Fahrerseite aufpumpen.
- 2 Das Fahrzeug starten. In der Normalansicht der Quelle **MY CAR** auf **OK/MENU** drücken.
- 3 **Reifenwächter > Reifendruck kalibrieren** auswählen und auf **OK/MENU** drücken.
- 4 Die Neukalibrierung erfolgt während der Fahrt.



## Wie wird die aktive Einparkhilfe PAP\* verwendet?

02



PAP kontrolliert den verfügbaren Freiraum und steuert das Fahrzeug entsprechend. Ihre Aufgabe besteht darin, die Umgebung des Fahrzeugs im Blick zu behalten, den Gang einzulegen, die Geschwindigkeit zu regeln sowie zu bremsen bzw. anzuhalten.

- 1 Zum Aktivieren der aktiven Einparkhilfe PAP die Taste drücken. Nicht schneller als 30 km/h (20 mph) fahren.
- 2 Die Anweisungen auf dem Kombinationsinstrument befolgen.
- 3 Darauf vorbereitet sein, das Fahrzeug anzuhalten, wenn Abbildungen und Texte eine entsprechende Mitteilung ausgeben.



## Was macht der Fahrspurassistent LKA\*?

02



Wenn das Fahrzeug im Begriff ist, einen Seitenstreifen zu überfahren, wird der LKA aktiv eingreifen und durch einen schwaches Andrehen des Lenkrads auf die Fahrbahn zurücksteuern. Wenn das Fahrzeug einen Seitenstreifen überfährt, wird der LKA eine Warnung mit pulsierenden Vibrationen im Lenkrad ausgeben.

- Zum Aktivieren des LKA die Taste drücken.



## Wie benutzt man die Start/Stop-Funktion\*?

02



### Manuelles Schaltgetriebe

Motor abstellen: Auskuppeln, Schalthebel in Neutralstellung bringen und Kupplungspedal loslassen.

Motor starten: Das Kupplungspedal treten.

### Automatikgetriebe

Motor abstellen: Fahrzeug mit der Betriebsbremse anhalten und Bremse gedrückt lassen.

Motor starten: Den Fuß vom Bremspedal nehmen.

Die eingeschaltete Tastenbeleuchtung zeigt an, dass die Funktion aktiv ist.





Das Fahrzeug verfügt über ein Unfallwarnsystem mit Bremsautomatik sowie Fußgänger- und Radfahrererkennung, das vor Fahrzeugen, Radfahrern und Fußgängern warnen sowie das Fahrzeug abbremsten und/oder zum Stehen bringen kann.

Die Funktion ist nur ein Hilfsmittel und funktioniert nicht in allen Situationen – von der Seite kommende Radfahrer, Fußgänger unter 80 cm Körpergröße oder teilweise verdeckte Personen werden z. B. nicht erkannt.

Es ist wichtig, mit der Funktionsweise dieses Systems vertraut zu sein – siehe Betriebsanleitung.



### Wie wird der Sitz eingestellt?

03



- 1 Vorderkante Sitzkissen anheben/absenken.
- 2 Sitz anheben/absenken.
- 3 Sitz nach vorn oder hinten bewegen.
- 4 Rückenlehne verstellen.
- 5 Einstellungen für elektrisch verstellbaren Sitz\* speichern.
- 6 Speichertasten für elektrisch verstellbaren Sitz\*.



### Einstellung speichern:

Die Taste zum Speichern der Einstellung gedrückt halten und gleichzeitig eine der Speichertasten drücken. Tasten gedrückt halten, bis ein Signal ertönt und im Kombinationsinstrument ein Text erscheint. Es werden sowohl die Positionen des Sitzes und der Außenspiegel gespeichert.



Die Einstellungen für den elektrisch verstellbaren Sitz und die Außenspiegel können auch im Transponderschlüssel\* gespeichert werden – siehe Betriebsanleitung.

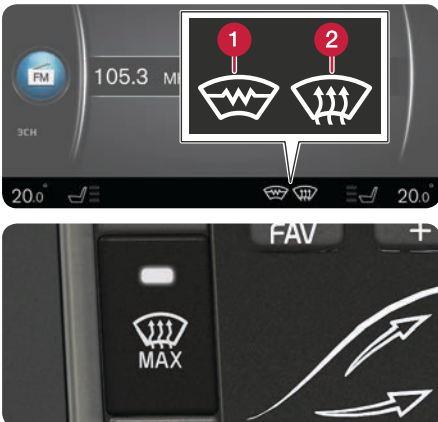




- 1 Lenkradeinrastung lösen.
- 2 Lenkrad nach vorn/hinten oder oben/unten verstellen.
- 3 Lenkrad einrasten.



- 1 Drücken, um die individuelle Temperatur einzustellen. Mehrmals drücken, um die Einstellung für links, rechts oder beide Seiten zu wählen. Drehen, um die Temperatur einzustellen. Der Bildschirm in der Mittelkonsole zeigt die für jede Seite eingestellte Temperatur.
- 2 Zur automatischen Regelung der Luftverteilung und sonstigen Funktionen auf **AUTO** drücken. Auf dem Display wird **AUTO-KLIMA** angezeigt.



- 1 Zum Einschalten der Windschutzscheibenheizung\* drücken – auf dem Bildschirm leuchtet Symbol (1) auf.
- 2 Erneutes Drücken richtet die maximale Gebläseleistung auf Windschutz- und Seitenscheiben – die Symbole (1) und (2) leuchten auf.
- 3 Ein weiteres Drücken schaltet beide Funktionen ab – kein Symbol leuchtet auf.

Ohne Heizfunktion: Zum Ein- und Ausschalten der Belüftung drücken.





## Wie funktioniert der Automatikmodus der Lichtschalter?

04



Im **AUTO**-Modus stehen folgende Optionen zur Verfügung:

- Die Beleuchtung wechselt automatisch zwischen Tagfahrlicht und Abblendlicht.
- Bei eingeschaltetem Abblendlicht kann das Fernlicht eingeschaltet werden.
- Das aktive Fernlicht (AHB)\*, das automatisch zwischen Fern- und Abblendlicht wechselt, kann aktiviert werden.
- Die Tunnelerkennung\* ist aktiviert.



## Wie bedient man den Bordcomputer?

04

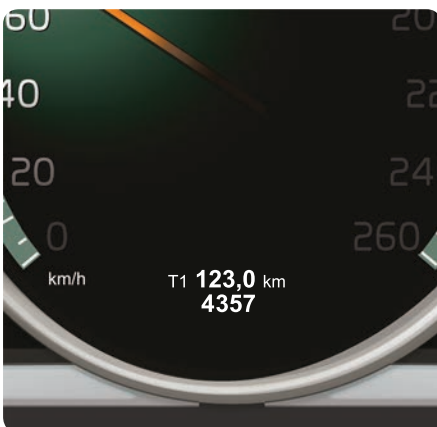


- 1 Mit **OK** öffnen Sie das Menü der digitalen Instrumentierung und bestätigen Sie Meldungen oder Menüoptionen.
- 2 Mit dem Daumenrad blättern Sie zwischen Menüoptionen oder Optionen des Bordcomputers.
- 3 **RESET** bewirkt das Zurücksetzen der ausgewählten Bordcomputerdaten oder geht in der Menüstruktur einen Schritt zurück.



## Wie wird der Tageskilometerzähler auf Null gestellt?

04



- 1 Durch Drehen des Daumenrads am linken Lenkradhebel Tageskilometerzähler **T1** oder **T2** auswählen.
- 2 Die **RESET**-Taste gedrückt halten, um den angezeigten Tageskilometerzähler auf Null zu stellen.





- 1 Einmal kurz drücken, um die Anlage einzuschalten.
- 2 Gedrückt halten, bis der Bildschirm erlischt, um die Anlage auszuschalten.

Zum Ausschalten des Tons: Kurz drücken; beim nächsten Drücken wird der Ton wieder eingeschaltet.

Beachten Sie, dass das gesamte Sensus-System (einschließlich aller Navigations-\* und Telefonfunktionen) ein- bzw. ausgeschaltet wird.



- 1 Auf **RADIO, MEDIA, MY CAR, NAV\***, **TEL\*** oder **EXIT** drücken, um die Hauptquelle zu wählen. In diesem Modus wird die Normalansicht der zuletzt aktiven Quelle angezeigt.
- 2 Auf **OK/MENU** oder auf das Daumenrad\* am Lenkrad drücken, um in das Hauptmenü der gewählten Quelle zu gelangen.
- 3 **TUNE** oder am Daumenrad drehen, um in den Menüs zu navigieren.
- 4 Auf **OK/MENU** oder das Daumenrad drücken, um in den Menüs eine Auswahl zu treffen.

Kurz auf **EXIT** drücken, um im Menüsystem einen Schritt zurückzugehen, eine Funktion abzubrechen oder ein eingegebenes Zeichen wieder zu löschen.

**EXIT** gedrückt halten, um zur Normalansicht zurückzukehren oder von der Normal- zur Hauptquellenansicht zu wechseln.

### Tipps:

Um aus der Normalansicht zum Kurzwahlmenü zu kommen, einmal auf die Taste für die Hauptquelle drücken. Nochmal drücken, um zur Normalansicht zurückzukehren.



Weitere Informationen zur Bedienung des Systems – siehe Betriebsanleitung.





## Wie stellt man die Verbindung zu einem Bluetooth®-Telefon\* her?

04

- 1 In der Normalansicht der Quelle Telefon auf **OK/MENU** drücken.
- 2 **Auto erkennbar machen** auswählen und mit **OK/MENU** bestätigen.
- 3 Bluetooth® im Mobiltelefon aktivieren. Das Fahrzeug auswählen und mit dem Telefon verbinden.
- 4 Die Anweisungen im Telefon und auf dem Bildschirm befolgen.

Das Telefon ist jetzt mit dem Fahrzeug verbunden und kann über dieses bedient werden.

Wenn die Registrierung des Telefons fehlschlägt – siehe Betriebsanleitung.



## Wie stellt man die Verbindung zum Internet\* her?

04

- 1 Mobiltelefon über Bluetooth® anschließen oder im Mobiltelefon das Tethering für den Wi-Fi-Anschluss einschalten. Zum Anschluss des Fahrzeugmodems die SIM-Karte in den Steckplatz im Handschuhfach einlegen.
- 2 In der Normalansicht der **MY CAR**-Quelle auf **OK/MENU** drücken und **Einstellungen > Internet-Einstellungen > Verbindung durch** auswählen. Dann eine der Anschlussalternativen wählen.
- 3 Wi-Fi: An ein Netzwerk anschließen und das dazugehörige Passwort eingeben. Fahrzeugmodem: Die PIN der SIM-Karte eingeben.

Weitere Informationen zum Verbinden – siehe Betriebsanleitung.




## Welche Dienste bekomme ich mit Volvo ID\*?

04

Volvo ID ist Ihre persönliche ID, die zum Fahrzeug registriert wird und über die Sie Zugang zu verschiedenen Diensten bekommen, wie zum Beispiel die persönliche Anmeldung auf volvocars.com oder die Möglichkeit, eine Adresse vom Kartendienst über das Internet direkt an das Fahrzeug zu senden.

Gehen Sie wie folgt vor, um Ihre Volvo ID zu registrieren oder zu verwalten:

- 1 Die Verbindungstaste zweimal drücken .
- 2 **Apps > Einstellungen** auswählen und die Anweisungen auf dem Bildschirm befolgen.

Weitere Informationen zur Volvo ID – siehe Betriebsanleitung.






### Wie verwende ich Apps, wenn das Fahrzeug mit dem Internet verbunden ist\*?

04

Wenn das Fahrzeug mit dem Internet verbunden ist, können Apps wie Musikdienste, Webradio, Navigationsdienste und ein einfacher Internetbrowser benutzt werden.

- 1 Die Verbindungstaste  drücken.
- 2 **Apps** auswählen und auf **OK/MENU** drücken, um verfügbare Apps anzuzeigen.
- 3 Gewünschte App auswählen und mit **OK/MENU** bestätigen.

Bestimmte Apps erfordern die Anmeldung über ein separates Konto bei dem App-/Diensteanbieter. Vorhandenes Konto benutzen oder ein neues Konto registrieren. Anweisungen auf dem Bildschirm befolgen.



### Wie tätigt man einen Anruf\*?

04

- 1 In der Normalansicht der Quelle Telefon die gewünschte Nummer eingeben oder das Daumenrad am Lenkrad nach unten zum Telefonbuch bzw. nach oben zur Anrufliste drehen.
- 2 Zum Anrufen der gewählten Nummer auf das Daumenrad drücken.

Zum Abbrechen des Anrufs einmal auf **EXIT** drücken.

Weitere Möglichkeiten, mit dem Telefon Anrufe zu tätigen – siehe Betriebsanleitung.



### Wie nimmt man einen Anruf\* an?

04

- Auf das Daumenrad drücken, um eingehende Anrufe anzunehmen.

Einmal auf **EXIT** drücken, um den Anruf abzuweisen/ abzubrechen.

Weitere Möglichkeiten, Anrufe entgegenzunehmen – siehe Betriebsanleitung.





## Wie schließt man ein externes Audiogerät an? 04

- 1 Externes Gerät über den AUX- oder die USB\*-Eingänge im Staufach der Mittelkonsole anschließen.
- 2 In der Normalansicht der Medienquelle in der Mittelkonsole auf **MEDIA** drücken.
- 3 **TUNE** zur gewünschten Audioquelle drehen und auf **OK/MENU** drücken.

Zu weiteren Anschlussmöglichkeiten für externe Geräte – siehe Betriebsanleitung.



## Wie gibt man ein GPS\*-Ziel an? 04

- 1 Zum Starten des Navigationssystems\* **NAV** drücken – eine Karte wird angezeigt.
- 2 Erneut **NAV** drücken und **Adresse setzen** auswählen, dann **OK/MENU** drücken.
- 3 Mit dem Textrad oder über das numerische Tastenfeld in der Mittelkonsole ein oder mehrere Suchkriterien eingeben.
- 4 Dann **Einzelziel setzen** oder **Als Etappenziel hinzufügen** auswählen und auf **OK/MENU** drücken.

Zu weiteren Informationen und marktspezifischen Besonderheiten in Bezug auf die Navigation siehe die Betriebsanleitung.



## Welche Einstellungen kann man im Menüsystem vornehmen? 04

In **MY CAR** werden viele Funktionen des Fahrzeugs bedient, z. B. Einstellungen zu Uhr, Außenspiegeln und Verriegelung.

Für eine Erklärung, welche Tasten zu verwenden sind, siehe vorhergehenden Abschnitt „Navigation im Infotainment-System“.





- 1 In der Normalansicht der Quelle **MY CAR** auf **OK/MENU** drücken.
- 2 **Einstellungen > System-Optionen > Zeiteinstellungen** auswählen.
- 3 **TUNE** auf **Automatische Zeit** drehen und auf **OK/MENU** drücken, um die automatische Einstellung der Uhr zu aktivieren.

Damit die richtige Zeit eingestellt wird, muss der aktuelle Ort ausgewählt sein.



#### Wir ruft man die Werkstatt an oder bucht einen Wartungstermin\*?

- In der Normalansicht der Quelle **MY CAR** auf **OK/MENU** drücken und **Service und Reparatur** auswählen.

Unter **Service und Reparatur** sind Informationen zu der Werkstatt gespeichert, die Sie im auf [volvocars.com](http://volvocars.com) registriert haben. In **Händler-Informationen** gibt es die Möglichkeit, anzurufen und einen Werkstatttermin anzufragen. Außerdem können Sie die Angaben zur Werkstatt ändern oder die Werkstatt als Zielort angeben.

Gilt nur für bestimmte Märkte.



#### Was bewirkt die Einstellung ECO\*?

Durch Drücken von **ECO** aktivieren Sie ein Fahrprogramm, das vorrangig auf einen möglichst niedrigen Kraftstoffverbrauch abgestimmt ist und folgende Änderungen beinhaltet:

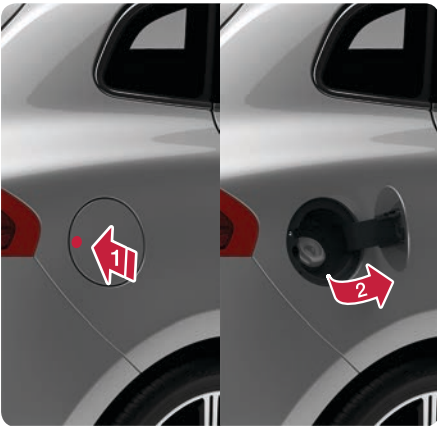
- Start/Stop – der Motor kann automatisch abgestellt werden, bevor das Fahrzeug zum Stehen gekommen ist.
- Eco Coast – die Motorbremse wird ausgesetzt und das Fahrzeug rollt ungebremst. Die Funktion steht nur in Fahrzeugen mit Automatikgetriebe zur Verfügung.
- Deaktivierung oder Reduzierung bestimmte Klimafunktionen.





## Wie wird getankt?

05



- 1 Bei entriegeltem Fahrzeug die Tankklappe durch Drücken im hinteren Bereich etwas öffnen und loslassen.
- 2 Deckel ausklappen.
- 3 Die Zapfpistole in die Kraftstoffeinfüllöffnung einführen.
- 4 Nach dem Tanken: 5-8 Sekunden mit dem Herausziehen des Einfüllstutzens warten.

## Wie sollte das Fahrzeug gewaschen werden? 05



Die Wagenwäsche von Hand ist schonender für den Lack als die Wagenwäsche in der Waschanlage. Der Lack ist zudem empfindlicher, wenn er neu ist. Es ist daher zu empfehlen, das Fahrzeug in den ersten Monaten von Hand zu waschen.

Sauberes Wasser und Waschschwamm verwenden. Bitte beachten Sie, dass Schmutz und Steine den Lack beschädigen können.

## Wie reinigt man die Lederbezüge\*?

05



Damit Leder seine Schönheit behält, ist eine regelmäßige Pflege erforderlich. Deshalb sollten Lederbezüge 1-4 Mal im Jahr mit dem Volvo Leather Care Pflegesatz behandelt werden. Bei hellen Lederbezügen wird empfohlen, diese einmal wöchentlich mit einem leicht angefeuchteten Tuch abzuwischen. Der Volvo Leather Care Pflegesatz ist bei den Volvo-Partnern erhältlich.



Hier werden einige der Stauräume im Fahrzeug gezeigt.



Weitere Stauräume sind in der Betriebsanleitung beschrieben.



Wo befinden sich der AUX-/USB\*-Anschluss und die 12 V-Steckdose?

Damit die 12 V-Steckdose im Innenraum betriebsbereit ist, muss der Transponderschlüssel mindestens in Schlüsselstellung I stehen. Die 12-V-Steckdose\* im Kofferraum ist grundsätzlich stromführend.





### Wie funktioniert das Keyless\*-Schlüsselsystem?



Das Tragen von Handschuhen kann die Keyless-Funktion der Türgriffe beeinträchtigen. Elektromagnetische Felder und Abschirmungen können die Keyless-Funktion stören. Lassen Sie den Transponderschlüssel nicht direkt neben einem Mobiltelefon oder Metallgegenstand liegen.

### Wie wird der Motor angelassen und abgestellt?



Nach dem Kaltstart ist der Leerlauf unabhängig von der Außentemperatur hoch. Dies ist Bestandteil der leistungsstarken Abgasreinigung von Volvo. Bei einem Kaltstart können bestimmte Dieselmotoren aufgrund des Vorglühens einen verzögerten Start haben.

### Wie wird die aktive Einparkhilfe PAP\* verwendet?



PAP funktioniert nicht in allen Situationen, sondern ist nur als ergänzendes Hilfsmittel zu betrachten. Der Fahrer ist jederzeit selbst dafür verantwortlich, dass das Fahrzeug auf eine sichere Weise gefahren wird, sowie die nähere Umgebung und andere Verkehrsteilnehmer, die sich beim Einparken annähern oder vorbeigehen, im Auge zu behalten.

### Was macht der Spurassistent LKA\*?



LKA ist lediglich ein Fahrerhilfsmittel und funktioniert nicht in allen Verkehrssituationen, Verkehrs-, Wetter- und Wegverhältnissen. Der Fahrer ist stets dafür verantwortlich, dass das Fahrzeug auf sichere Weise gefahren wird und die geltenden Gesetze und Verkehrsregeln eingehalten werden.

### Wie funktioniert der Fußgängerschutz\*?



Die Funktion kann nicht in allen Situationen alle Fußgänger erfassen – teilweise verdeckte Fußgänger, Personen mit Kleidung, die die Körperkonturen kaschiert sowie Personen unter 80 cm Körpergröße werden z. B. nicht erkannt. Die Funktion erfasst nicht alle Radfahrer – teilweise verdeckte und von der Seite kommende Radfahrer oder Radfahrer mit Kleidung, die die Körperkonturen kaschiert, werden z. B. nicht erkannt. Der Fahrer ist stets dafür verantwortlich, dass das Fahrzeug auf korrekte Weise und mit einem an die Geschwindigkeit angepassten Sicherheitsabstand gefahren wird.

### Wie wird der Sitz eingestellt?



Den Sitz **vor** Antritt der Fahrt in die richtige Position bringen – niemals während der Fahrt. Sicherstellen, dass der Sitz in einer verriegelten Position ist, um Personenschäden bei möglichen Bremsaktionen oder Unfällen zu vermeiden.

### Wie wird das Lenkrad eingestellt?



Das Lenkrad stets **vor** Beginn der Fahrt (nach Einstellung des Sitzes) einstellen – niemals während der Fahrt.

### Wie stellt man die Verbindung zum Internet\* her?



Bei Benutzung des Internets werden Daten übertragen (Datenverkehr), wodurch Kosten entstehen können. Die Aktivierung des Daten-Roamings kann weitere Kosten mit sich bringen. Die Kosten für den Datenverkehr können Sie bei Ihrem Mobilfunkanbieter erfragen. Über Fahrzeugmodem anschließen: Um nicht bei jedem Fahrzeugstart die PIN eingeben zu müssen, können Sie die PIN-Sperre aufheben, indem Sie unter Fahrzeugmodem die Option SIM-Karte sperren deaktivieren. Verbindung über Wi-Fi: Manche Telefone deaktivieren das Tethering, nachdem die Verbindung mit dem Fahrzeug unterbrochen wurde. In diesem Fall muss das Tethering am Telefon bei der nächsten Verwendung erneut aktiviert werden.

### Wie reinigt man die Lederbezüge\*?



Einige gefärbte Kleidungsstücke (zum Beispiel Jeans und Wildledersachen) können auf die Bezüge abfärben. Niemals starke Lösungsmittel verwenden – diese können die Bezüge beschädigen.

### Wo befinden sich der AUX-/USB\*-Anschluss und die 12 V-Steckdose?



Bei Verwendung einer 12 V-Steckdose in der Tunnelkonsole beträgt die maximale Stromentnahme 10 A (120 W). Wenn beide Steckdosen in der Tunnelkonsole gleichzeitig benutzt werden, sind dies 7,5 A (90 W) pro Steckdose. Für die 12 V-Steckdose im Gepäckraum beträgt die maximale Stromentnahme 10 A (120 W).



Mehr über Ihr Fahrzeug erfahren Sie unter [www.volvocars.com](http://www.volvocars.com).