



V60

WEB EDITION
QUICK GUIDE

APSVĒICAM JŪS AR JAUNO VOLVO!

Šajā mapē ir iekļauta visbiežāk lietojamo automašīnas funkciju atlase. Īpašnieka rokasgrāmatai un citām rokasgrāmatām jāsaturo drošības instrukcijas un visi brīdinājumi, svarīgi teksti un piezīmes.

Šie simboli nozīmē:



Pārskata attēlos ir atzīmētas dažādas daļas.



Instrukcijas soli pa solim.



Ir ļoti svarīgi izlasīt īpašnieka rokasgrāmatu.



Pēdējā lapā atrodas brīdinājumi, svarīgi teksti un piezīmes, kas jāizlasa.

Iespējas ir atzīmētas ar zvaigznīti *.

Īpašnieka rokasgrāmata ir pieejama drukātā veidā, digitālā formā automašīnas ekrānā, tīmeklī un kā mobilā lietotne. Mobilā aplikācija ietver pilnu īpašnieka rokasgrāmatu kā arī filmu ar instrukcijām un tai ir vairāki meklēšanas ceļi ar tekstu un attēliem. Mobilo lietotni var lejupielādēt mobilajās ierīcēs no App Store vai Google play.

Vairāk par savu automašīnu varat uzzināt vietnē www.volvocars.com



01 Iedarbināšana un braukšana

Tālvadības pults atslēga

Piedziņas sistēma Keyless*

Dzinēja iedarbināšana un izslēgšana

Stāvbremze

Stiklu tīrītāji

Riepu gaisa spiediena uzraudzība*

02 Vadītāja atbalsts automašīnā

Stāvvietā novietošanas palīgsistēma*

Lane Keeping Aid*

Start/Stop funkcija*

Gājēju aizsardzība*

03 Jūsu braukšanas vide

Sēdekļa regulēšana

Stūres regulēšana

04 Automašīnas funkcijas

Klimata sistēmas vadības slēdži

Priekšējo lukturu vadības ierīce

Kombinētais instrumentu panelis

Infotainment sistēma

Tālrunis*

Internets*

Ārēja audio ierīce

Viduskonsoles taustiņi

Izvēlņu sistēmas iestatījumi

Autoservisa/pieteikšanas pakalpojums*

ECO*

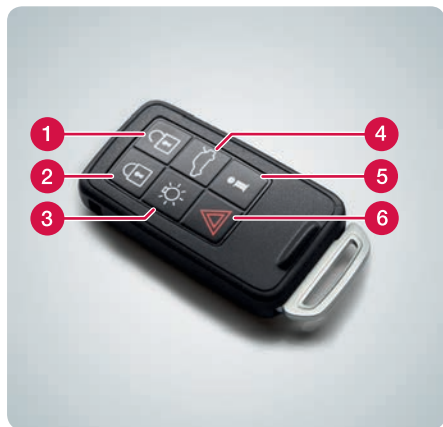
05 Padomi

Degvielas uzpildīšana

Automobiļa kopšana

Glabāšanas nodaļījumi

AUX/USB* ieejas un 12 V kontaktligzdas

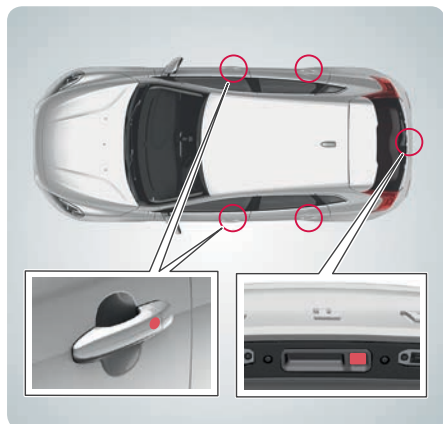


- 1 Atslēdz durvis un aizmugures durvis, kā arī deaktivizē signalizāciju. Šo funkciju var atiestatīt izvēlnē sistēmā **MY CAR**.
- 2 Aizslēdz durvis un aizmugures durvis, kā arī aktivizē signalizāciju.
- 3 Pietuvošanās apgaismojuma ilgums.
- 4 Atslēdz aizmugures durvis un izslēdz signalizāciju tikai tām.
- 5 Informācija*.
- 6 Trauksmes funkcija.

Tālvadības pults atslēgā var saglabāt dažādus iestatījumus, tostarp sānu spoguļu un elektriski regulējamā vadītāja sēdekļa iestatījumus*, skatiet īpašnieka rokasgrāmatu.



Kā darbojas bezatslēgas* aizslēgšanas sistēma?



Tālvadības pults atslēga var palikt, piemēram, kabatā.

Aizslēgšana un signalizācijas aktivizēšana

- Pieskarieties viena ārējā durvju roktura aizmugurējai daļai vai viegli nospiediet mazāko no aizmugures durvju divām gumijas pogām.

Automašīnas atslēgšana un signalizācijas izslēgšana

- Satveriet durvju rokturi un atveriet durvis kā parasti vai viegli nospiediet lielāko no divām aizmugures durvju gumijas pogām.



Kā iedarbināt un izslēgt dzinēju?



Iedarbināšana

- 1 Ievietojiet tālvadības pults atslēgu aizdedzes slēdži (neattiecas uz bezatslēgas piedziņu*).
- 2 Nospiediet sajūga vai bremžu pedāli.
- 3 Īsi nospiediet pogu **START/STOP ENGINE**.

Izslēgšana

- 1 Īsi nospiediet pogu **START/STOP ENGINE**.
- 2 Izņemiet tālvadības pults atslēgu no aizdedzes slēdža (neattiecas uz bezatslēgas piedziņu*).



**Aktivizēšana**

- Nospiediet slēdzi **PUSH LOCK/PULL RELEASE**
 - sāk mirgot simbols. Kad tas nepārtraukti izgaismojas, stāvbremze ir aktivizēta.

Lai izslēgtu

- 1 Nospiediet bremžu pedāli.
- 2 Pavelciet slēdzi **PUSH LOCK/PULL RELEASE**.

Automātiska izslēgšanās

- Sāciet braukt (automašīnām ar automātisko pārnesumkārbu drošības jostai jābūt piesprādzētai).

Kā ieslēgt vējstikla tīrītājus un lietus sensoru*? 01

Pārvietojiet sviru uz leju, lai ieslēgtu stiklu tīrītājus, un uz augšu, lai veiktu vienu tīrošo kustību.



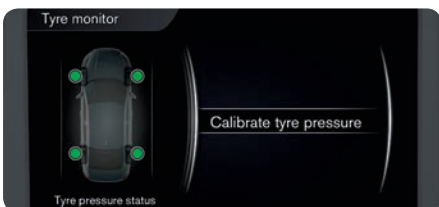
- 1 Lietus sensora ieslēgšana/izslēgšana.
- 2 Regulē sensora jutību vai pārtraukumu aizkavi.
- 3 Stikla tīrītājs, aizmugurējais logs - tīrīšana ar pārtraukumiem/parastā tīrīšana.

Lai varētu pacelt tīrītāja slotiņas, tām jāatrodas apkopes pozīcijā – skatiet īpašnieka rokasgrāmatu.

**Kā kalibrēt riepu gaisa spiediena uzraudzības sistēmu (TM)*? 01**

Pēc riepu maiņas vai gaisa spiediena maiņas riepās vienmēr jāveic kalibrēšana. Ja izgaismojas lampiņa (T), sistēma jākalibrē. Rīkojieties šādi:

- 1 Kad aizdedze ir izslēgta, piesūknējiet visas riepās, ievērojot gaisa spiediena vērtību, kas norādīta riepu gaisa spiediena uzlīmē uz vadītāja puses durvju statņa.
- 2 Iedarbiniet automašīnu. Avota **MY CAR** parastajā skatā nospiediet **OK/MENU**.
- 3 Atlasiet **Tyre pressure > Calibrate tyre pressure** un nospiediet **OK/MENU**.
- 4 Atkārtota kalibrēšana tiek veikta braukšanas laikā.



Kā lietot stāvvietā novietošanas palīgsistēmu PAP*? 02



PAP pārbauda pieejamo vietu un pēc tam iestūrē tajā automašīnu. Jūsu uzdevums ir izvēlēties pārnese, kontrolēt ātrumu un apturēt automašīnu.

- 1 Aktivizējiet PAP, nospiežot taustiņu. Nebrauciet ātrāk par 30 km/h.
- 2 Ievērojiet kombinētajā instrumentu panelī redzamās instrukcijas.
- 3 Esiet gatavs apturēt automašīnu, kad attēli un teksta paziņojumi iesaka to darīt.



Kāda ir sistēmas Lane Keeping Aid LKA* funkcija? 02



Ja automašīna gatavojas šķērsot sānu līniju, LKA aktīvi stūrē atpakaļ joslā, piemērojot nelielu griezes momentu. Ja automašīna šķērso sānu līniju, LKA brīdina ar pulsējošu stūres rata vibrāciju.

- Aktivizējiet LKA, nospiežot taustiņu.



Kā lietot funkciju Start/Stop*? 02



Manuālā pārnese

Izslēdziet dzinēju: nospiediet sajūgu, ieslēdziet pārnese pārslēgsviru neitrālā pozīcijā un atlaidiet sajūga pedāli.

Iedarbiniet dzinēju: nospiediet sajūga pedāli.

Automātiskā pārnese

Izslēdziet dzinēju: apturiet automašīnu, nospiežot bremžu pedāli, un pēc tam uzturiet bremžu spiedienu.

Iedarbiniet dzinēju: atlaidiet bremžu pedāli.

Izgaismota lampiņa taustiņā norāda, ka funkcija ir aktīva.





Automašīna ir aprīkota ar sadursmes brīdinājuma sistēmu ar automātisko bremzēšanu un velosipēdistu un gājēju aizsardzību, kas var brīdināt, bremzēt un/vai apturēt automašīnu, ja priekšā atrodas transportlīdzeklis, velosipēdists vai gājējs.

Šī funkcija ir tikai palīgsistēma, un tā nedarbojas visās situācijās, piemēram, tā neuztver velosipēdistus no sāniem un gājējus, kuru augums ir mazāks par 80 cm vai kuri ir daļēji aizsegti.

Ir svarīgi izprast šo funkciju – skatiet īpašnieka rokasgrāmatu.



Kā regulēt sēdekli?



- 1 Pacelt/nolaist sēdekļa sēdvirsmas priekšējo malu.
- 2 Pacelt/nolaist sēdekli.
- 3 Pārvietot sēdekli uz priekšu/atpakaļ.
- 4 Sasveriet sēdekļa atzveltni.
- 5 Gurnu atbalsta* regulēšana.
- 6 Elektriski regulējamā sēdekļa iestatījumu saglabāšana*.
- 7 Elektriski regulējamā sēdekļa atmiņas taustiņi*.



Saglabājiēt iestatījumu:

Turiet atmiņas pogu nospiestu, lai saglabātu iestatījumus. Turiet pogas nospiešanas, līdz atskan signāls un kombinētajā instrumentu panelī tiek parādīts teksts. Tiks saglabātas sēdekļa un sānu spoguļu pozīcijas. Gurnu atbalsta pozīcija netiek saglabāta.



Sānu spoguļu pozīcijas un elektriski vadāmo sēdekļu (bet ne gurnu atbalsta) atmiņas iestatījumus var saglabāt arī tālvadības pults atslēgā* – skatiet īpašnieka rokasgrāmatu.



Kā regulēt stūri?

03



- 1 Atbrīvojiet stūres bloķēšanas mehānismu.
- 2 Noregulējiet stūri uz priekšu/atpakaļ un uz augšu/uz leju.
- 3 Nofiksējiet stūri.



Kā regulēt temperatūru?

04



- 1 Noregulējiet temperatūru atsevišķi pasažieru salona kreisās/labās puses zonā. Ekrānā ir redzama atlasītā temperatūra.
- 2 Nospiediet **AUTO**, lai automātiski regulētu gaisa plūsmas sadalījumu un citas funkcijas. Ekrānā ir redzams **AUTO CLIMATE**.

Padoms: optimālam klimata komfortam ieteicams lietot režīmu **AUTO**. Regulējot ventilatora ātrumu un gaisa sadalījumu, tiek deaktivizēts režīms **AUTO**.



Kā atkausēt vējstiklu?

04



- 1 Nospiediet, lai aktivizētu vējstikla elektrisko apsildi* - ekrānā izgaismojas simbols (1).
- 2 Nospiežot vēlreiz, tiek aktivizēta arī maksimāla gaisa plūsma uz vējstiklu un sānu logiem – izgaismojas simbols (1) un (2).
- 3 Nospiežot vēlreiz, tiek izslēgtas abas funkcijas – nav izgaismots neviens simbols.

Bez elektriskās apsildes: nospiediet, lai aktivizētu/deaktivizētu gaisa plūsmu.



Kā darbojas priekšējo lukturu vadības automātiskais režīms?

04



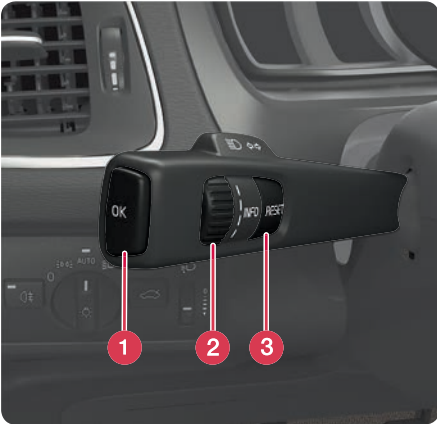
Režīms **AUTO** piedāvā šādas opcijas:

- Automašīna automātiski pārslēdzas starp dienas gaitas lukturiem un tuvajām gaismām.
- Tālās gaismas var aktivizēt, kad ir ieslēgtas tuvās gaismas.
- Var izmantot aktivās tālās gaismas (AHB)*, kas automātiski aptumšo un aktivizē tālās gaismas vai pielāgo gaismas staru satiksmes apstākļiem.
- Ir aktivizēta tuneļa uztveršanas funkcija*.



Kā vadīt vadītāja infocentru?

04

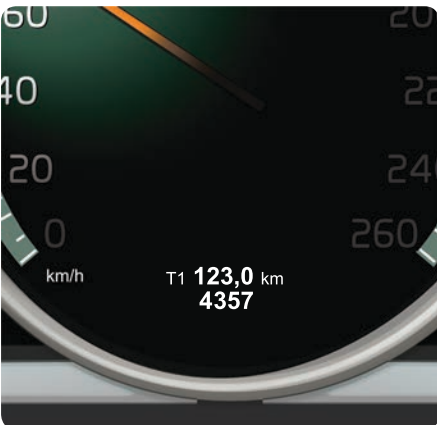


- 1 Nospiežot **OK**, var atvērt vadītāja infocentra izvēlnes, aktivizēt atlasīto opciju un nodzēst paziņojumus.
- 2 Ar ikšķratu var ritināt starp vadītāja infocentra opcijām.
- 3 Nospiežot **RESET**, tiek atiestatīti atlasītā vadītāja infocentra soļā dati un tiek atvērts iepriekšējais izvēlnes struktūras skats.



Kā atiestatīt brauciena odometru?

04



- 1 Pagrieziet kreisās puses svirslēdža ikšķratu, lai parādītu brauciena odometru **T1** vai **T2**.
- 2 Turiet nospiestu taustiņu **RESET**, lai atiestatītu redzamo brauciena odometru.




- 1 Īsi nospiežot, tiek aktivizēta sistēma.
- 2 Turot nospiestu (līdz ekrāns izslēdzas), tā tiek deaktivizēta.

Lai izslēgtu skaņu, īsi nospiediet. Nospiežot vēlreiz, tā tiek atkal ieslēgta.

Ņemiet vērā, ka visa Sensus sistēma (tostarp navigācija* un tālrūna funkcijas*) tiek ieslēgta/izslēgta vienlaicīgi.



- 1 Nospiediet **RADIO, MEDIA, MY CAR, NAV***, **TEL*** vai , lai atlasītu galveno avotu. Šajā vietā tiek parādīts pēdējā aktivā avota parastais skats.
- 2 Nospiediet **OK/MENU** vai stūres iekškrātu*, lai piekļūtu atlasītā avota galvenajai izvēlnei.
- 3 Pagrieziet **TUNE** vai iekškrātu, lai pārvietotos pa izvēlnēm.
- 4 Nospiediet **OK/MENU** vai iekškrātu, lai izvēlnēs veiktu atlasī.

Īsi nospiediet **EXIT**, lai dotos atpakaļ izvēlņu sistēmā, atceltu funkciju vai izdzēstu ievadītās rakstzīmes.

Turiet nospiestu taustiņu **EXIT**, lai dotos atpakaļ uz parasto skatu vai no parastā skata dotos uz galvenā avota skatu.

Padomi:

Lai no parastā skata dotos uz saišņu izvēlni, vienreiz nospiediet galvenā avota taustiņu. Lai atgrieztos parastajā skatā, nospiediet taustiņu vēlreiz.



Plašāku informāciju par sistēmas darbināšanu skatiet īpašnieka rokasgrāmatā.





Kā pievienot ar Bluetooth® savietojamu tālruni*? 04

- 1 Tālruna avota parastajā skatā nospiediet **OK/MENU**.
- 2 Atlasiet **Make car discoverable** un apstipriniet, nospiežot **OK/MENU**.
- 3 Aktivizējiet Bluetooth® mobilajā tālrunī. Atrodiet tālruni un izveidojiet tam savienojumu ar automašīnu.
- 4 Ievērojiet mobilajā tālrunī un ekrānā redzamās instrukcijas.

Tagad tālrunis ir pievienots, un to var vadīt no automašīnas.

Ja tālruni neizdodas reģistrēt, skatiet īpašnieka rokasgrāmatu.



Kā izveidot savienojumu ar internetu*? 04

- 1 Pievienojiet mobilo tālruni, izmantojot Bluetooth®, vai tālruni aktivizējiet Wi-Fi savienojuma piesaisti. Lai pievienotu automašīnas modemu, ievietojiet cimdū nodalījuma lasītājā SIM karti.
- 2 Avota **MY CAR** parastajā skatā nospiediet **OK/MENU** un atlasiet **Settings > Internet settings > Connect through**. Atlasiet savienojuma opciju.
- 3 Wi-Fi: izveidojiet savienojumu ar tīklu un ievadiet tā paroli. Automašīnas modems: ievadiet SIM kartes PIN kodu.


Plašāku informāciju par savienojumu skatiet īpašnieka rokasgrāmatā.



Kādus pakalpojumus saņemsu kopā ar Volvo ID*? 04

Volvo ID ir jūsu personīgais ID, kas reģistrēts automašīnai un kas var sniegt piekļuvi dažādiem pakalpojumiem, piemēram, My Volvo timeklīm, kā arī iespēju nosūtīt adresi no internetā esoša kartes pakalpojuma tieši uz automašīnu.

Reģistrējiet vai pārvaldiet savu Volvo ID šādi:

- 1 Nospiediet taustiņu **Connect** .
- 2 Atlasiet **Apps > Settings** un ievērojiet ekrānā redzamās instrukcijas.

Plašāku informāciju par Volvo ID skatiet īpašnieka rokasgrāmatā.




Kā lietot aplikācijas, kad automašīnā ir izveidots interneta pieslēgums*?

04



Kad automašīnā ir izveidots interneta pieslēgums, var lietot mūzikas pakalpojumu aplikācijas, klausīties tīmekļa radio, kā arī izmantot navigācijas pakalpojumus un vienkāršus tīmekļa pārlūkus.

- 1 Nospiediet taustiņu Connect .
- 2 Atlasiet **Apps** un nospiediet **OK/MENU**, lai parādītu pieejamās lietotnes.
- 3 Atlasiet lietotni un apstipriniet, nospiežot **OK/MENU**.

Lai lietotu dažas aplikācijas, jāpiesakās, izmantojot atsevišķu kontu, kas nav aplikācijas/pakalpojuma piegādātāja konts. Vēlreiz izmantojiet esošo kontu vai reģistrējieties. Ievērojiet ekrānā redzamās instrukcijas.

Kā veikt zvanu*?

04



- 1 Tālruņa avota parastajā skatā ievadiet vajadzīgo numuru vai pagrieziet stūres iekškratu uz leju, lai piekļūtu tālruņu katalogam, vai uz augšu, lai piekļūtu zvanu reģistram.
- 2 Nospiediet iekškratu, lai sastādītu numuru.

Zvanu var pārtraukt, nospiežot **EXIT**.

Informāciju par vēl citiem veidiem, kā veikt tālruņa zvanu, skatiet īpašnieka rokasgrāmatā.



Kā atbildēt uz tālruņa zvanu*?

04



– Nospiediet iekškratu, lai pieņemtu ienākošos zvanus.

Zvanu var noraidīt/pārtraukt, nospiežot **EXIT**.

Informāciju par vēl citiem veidiem, kā atbildēt uz tālruņa zvanu, skatiet īpašnieka rokasgrāmatā.



Kā pievienot ārējo audio ierīci?

04



- 1 Pievienojiet ārējo ierīci, izmantojot viduskonsoles glabāšanas nodaļuma AUX vai USB* ieeju.
- 2 Multivides avota parastajā skatā nospiediet viduskonsoles taustiņu **MEDIA**.
- 3 Pagrieziet **TUNE** līdz vajadzīgajam audio avotam un nospiediet **OK/MENU**.

Informāciju par citiem ārējas ierīces savienojumiem skatiet īpašnieka rokasgrāmatā.



Kā iestatīt GPS* galamērķi?

04



- 1 Nospiediet **NAV**, lai palaistu navigācijas sistēmu* – tiek parādīta karte.
- 2 Vēlreiz nospiediet **NAV** un atlasiet **Set address**, nospiežot **OK/MENU**.
- 3 Ievadiet meklēšanas kritēriju(-us), izmantojot ritentiņu vai viduskonsoles ciparu tastatūru.
- 4 Pēc tam atlasiet **Set single destination** vai **Add as waypoint** un nospiediet **OK/MENU**.

Plašāku informāciju par navigācijas sistēmas* atšķirībām dažādos tirgos skatiet atsevišķā pielikumā.

Kādus iestatījumus var veikt izvēlņu sistēmā? 04

Izvēlņu sistēma **MY CAR** ietver vairākas automašīnas funkcijas, piemēram, pulksteņa, sānu spoguļu un slēdzenju iestatījumus.

Informāciju par to, kurus taustiņus izmantot, skatiet sadaļā "Kā pārvietoties pa sistēmu Infotainment?" iepriekš.





- 1 Avota **MY CAR** parastajā skatā nospiediet **OK/MENU**.
- 2 Atlasiet **Settings > System options > Time settings**.
- 3 Pagrieziet **TUNE** līdz **Auto time** un nospiediet **OK/MENU**, lai aktivizētu automātisku laika iestatīšanu.

Lai automašīnā iestatītu pareizu laiku, atlasiet pašreizējo atrašanās vietu.



- Avota **MY CAR** parastajā skatā nospiediet **OK/MENU** un atlasiet **Service & repair**.

Zem **Service and repair** ir sniegta informācija par jūsu izvēlēto autoservisu, kuru reģistrējāt tīmekļa portālā My Volvo. Zem **Dealer information** ir opcija, kas ļauj zvanīt un sūtīt apmeklējuma pieteikumu autoservisam (pieejams arī, izmantojot My Volvo). Varat arī atjaunināt autoservisa informāciju un iestatīt autoservisu kā galamērķi.

Attiecas tikai uz dažiem tirgiem.



Nospiežot **ECO**, tiek aktivizēta optimāla degvielas ekonomijas braukšanas programma, kas cita starpā ietver šādas izmaiņas:

- Start/Stop – dzinējs var automātiski izslēgties, pirms automašīna ir pilnībā apstājusies.
- Eco Coast – bremsēšana ar dzinēju tiek pārtraukta, un automašīna ripo.
- Noteiktu klimata funkciju deaktivizēšana vai samazināšana.





Kā uzpildīt degvielu?

05

- Nospiediet apgaismojuma panelī esošo taustiņu, lai atvērtu degvielas tvertnes aizvitrni. Atlaižot taustiņu, aizvitrnis tiek atvērts.

Kombinētā instrumentu paneļa simbola bultiņa norāda, kurā automašīnas pusē atrodas degvielas tvertnes vāciņš.



Kā mazgāt automašīnu?

05

Mazgāšana ar rokām ir saudzīgāka krāsojumam nekā automātiskajās auto mazgātavās. Kad krāsojums ir jauns, tas ir daudz jutīgāks. Tādēļ pirmajos dažos mēnešos pēc jaunā automobiļa iegādes ieteicams to mazgāt ar rokām.

Izmantojiet tīru ūdeni un mazgāšanas sūkli. Atcerieties, ka netīrumi un smiltis var saskrāpēt krāsojumu.



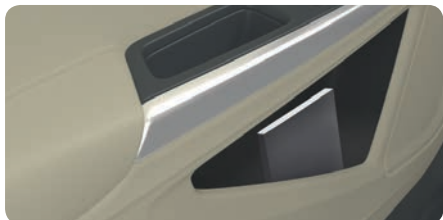
Kā tīrīt ādas polsterējumu*?

05

Lai āda saglabātu savu izskatu, tai ir nepieciešama regulāra kopšana. Tādēļ ādas polsterējums jāapstrādā ar Volvo Leather Care komplektu 1-4 reizes gadā. Volvo Leather Care komplektu var iegādāties pie Volvo izplatītāja.



Šeit ir redzami dažādi no automašīnas glabāšanas nodaļumiem.



Īpašnieka rokasgrāmatā ir norādītas vēl citu glabāšanas nodaļumu atrašanās vietas.



Kur atrodas AUX/ESB* un 12 V kontaktligzdas? 05

Lai darbotos salona 12V kontaktligzdas, tālvadības pults atslēgai jāatrodas pozīcijā I. Bagāžas nodaļuma 12V kontaktligzda* darbojas vienmēr.



Kā darbojas aizslēgšanas sistēma Keyless*?



Cimdi var traucēt durvju rokturu Keyless funkcijas darbību. Elektromagnētiskie lauki un skrīnings var traucēt Keyless funkcijas darbību. Nenovietojiet/neglabājiet tālvadības pults atslēgu blakus mobilajam tālrunim vai metāla priekšmetiem.

Kā iedarbināt un izslēgt dzinēju?



Pēc aukstās iedarbināšanas tukšgaitas apgriezieni ir augsti neatkarīgi no ārējās temperatūras. Tā ir daļa no Volvo efektīvās emisijas sistēmas. Aukstās iedarbināšanas laikā dažu dizeldzinēju iedarbināšana notiek ar aizkavi, jo tiek veikta priekšsildīšana.

Kā lietot stāvvietā novietošanas palīgsistēmu PAP*?



PAP nedarbojas visās situācijās, bet ir vienkārši paredzēts kā palīgīdzeklis. Vadītājam vienmēr jāuzņemas atbildība par drošu automašīnas vadīšanu, kā arī apkārtnes aplūkošanu un citu tuvojošo vai aizbraucošo satiksmes dalībnieku pamanīšanu, novietojot automašīnu stāvvietā.

Kāda ir sistēmas Lane Keeping Aid LKA* funkcija?



LKA ir tikai vadītāja rīks, un tā nedarbojas visās braukšanas situācijās, kā arī laika un ceļu apstākļos. Vadītājs vienmēr ir atbildīgs par automašīnas drošu vadīšanu, kā arī spēkā esošo likumu un satiksmes noteikumu ievērošanu.

Kā darbojas gājēju aizsardzība*?



Šī funkcija nevar uztvert visus gājējus jebkurā situācijā, un tā neuztver, piemēram, daļēji aizsegtus gājējus, cilvēkus brīvi kritošā apgērbā vai gājējus, kuri ir isāki par 80 cm. Šī funkcija nevar uztvert visus velosipēdistus jebkurā situācijā, un tā neuztver, piemēram, daļēji aizsegtus velosipēdistus, velosipēdistus brīvi kritošā apgērbā vai velosipēdistus, kas tuvojas no sāniem. Vadītājs vienmēr ir atbildīgs par to, lai transportlīdzeklis tiktu vadīts pareizi, ievērojot ātrumam atbilstošu drošības distanci.

Kā regulēt sēdekli?



Pirms sākt braukšanu, noregulējiet vadītāja sēdekļa pozīciju pareizi — nekādā gadījumā nedariet to braukšanas laikā. Pārlicinieties, ka sēdekļa pozīcija ir nokārtota, lai novērstu traumu gūšanu straujas bremsēšanas vai negadījuma laikā.

Kā regulēt stūri?



Pirms sākt braukšanu (pēc sēdekļa regulēšanas), noregulējiet stūri — nekādā gadījumā nedariet to braukšanas laikā.

Kā izveidot savienojumu ar internetu*?



Interneta izmantošana ir saistīta ar datu pārraidi (datu plūsmu), par ko jāmaksā tīkla operatoram. Informāciju par datu plūsmas izmaksām vaicājiet sava tīkla operatoram. Pievienojiet, izmantojot automašīnas modemu: lai PIN kods nebūtu jāievada ikreiz, kad tiek iedarbināta automašīna, bloķēšanu ar PIN kodu var deaktivizēt zem opcijas Car modem noņemot atzīmi funkcijai Lock SIM card.

Kā tīrīt ādas polsterējumu*?



Daži krāsaini apgērba gabali (piemēram, džinsu un zamša apgērbs) var nokrāsot polsterējumu. Nekādā gadījumā nelietojiet spēcīgus šķīdinātājus - tie var sabojāt polsterējumu.

Kur atrodas AUX/ESB* un 12 V kontaktligzdas?



Maks. jaudas noņemšanas vērtība ir 10 A (120 W), ja vienlaikus tiek izmantota viena tuneļa konsoles 12 V kontaktligzda. Ja vienlaikus tiek izmantotas abas tuneļa konsoles kontaktligzdas, tad šis skaitlis katrai kontaktligzdai ir 7,5 A (90 W). 12 V kontaktligzdai, kas atrodas bagāžas nodalījumā, maks. jaudas noņemšanas vērtība ir 10 A (120 W).