







# XC 60

WEB EDITION  
QUICK GUIDE

## HERZLICHEN GLÜCKWUNSCH ZUM ERWERB IHRES NEUEN VOLVO!

Diese Broschüre enthält eine Auswahl der am häufigsten benutzten Funktionen Ihres Fahrzeugs. Die Betriebsanleitung und sonstige Handbücher enthalten wichtige Informationen zu allen Warnungen und Sicherheitshinweisen.

Die folgenden Symbole bedeuten:

-  Verschiedene Teile werden in Übersichtsabbildungen präsentiert.
-  Schritt-für-Schritt-Anleitungen.
-  Es ist besonders wichtig, die Betriebsanleitung zu lesen.
-  Wichtige Informationen, Warnungen und Sicherheitshinweise, die gelesen werden müssen, befinden sich auf der letzten Seite.

Optionen sind mit einem Sternchen \* gekennzeichnet.

Mehr über Ihr Fahrzeug erfahren Sie auch unter [www.volvocars.com](http://www.volvocars.com).

### 01 Anlassen und Fahren

Transponderschlüssel  
Keyless-Schlüsselsystem\*  
Anlassen und Ausschalten des Motors  
Feststellbremse  
Scheibenwischer

### 02 Fahrer-Unterstützung in ihrem Fahrzeug

BLIS\* und CTA\*  
Start/Stop-Funktion\*  
Fußgängerschutz\*

### 03 Ihre Fahrsumgebung

Sitz einstellen  
Lenkrad einstellen  
Elektrisch betriebene Heckklappe\*

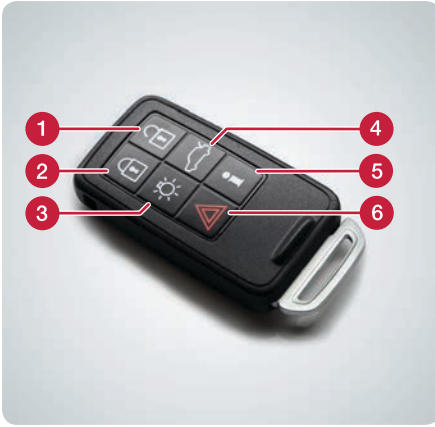
### 04 Funktionen in ihrem Fahrzeug

Klimaregler  
Lichtschalter  
Kombinationsinstrument  
Infotainment-System  
Telefon\*  
Internet\*  
Externes Audiogerät  
Tasten in der Mittelkonsole  
Einstellungen im Menüsystem

### 05 Tipps

Auftanken  
Fahrzeuggpflege  
Stauräume  
AUX-/USB\*-Anschluss und 12 V-Steckdose

## Wie funktioniert der Transponderschlüssel? 01



- 1 Entriegelt Türen und Heckklappe und deaktiviert die Alarmanlage\*. Einstellung in **MY CAR** möglich.
- 2 Verriegelt die Türen und die Heckklappe und aktiviert die Alarmanlage.
- 3 Automatische Beleuchtung.
- 4 Zum Entriegeln der elektrisch betätigten Heckklappe\* kurz drücken, zum Öffnen gedrückt halten.
- 5 Information\* über das Fahrzeug.
- 6 Panikfunktion.

Die Einstellungen für u. a. Außenspiegel und elektrisch verstellbaren Fahrersitz\* können im Transponderschlüssel gespeichert werden, siehe Betriebsanleitung.



## Was bedeuten die Anzeigeleuchten des Transponderschlüssels\*?

01



- 1 Leuchtet grün: Das Fahrzeug ist verriegelt.
- 2 Leuchtet gelb: Das Fahrzeug ist nicht verriegelt.
- 3 Leuchtet rot: Die Alarmanlage wurde ausgelöst.
- 4 Beide Anzeigeleuchten blinken abwechselnd rot: Die Alarmanlage wurde vor weniger als 5 Minuten ausgelöst.



## Wie funktioniert das Keyless-Schlüsselsystem\*? 01

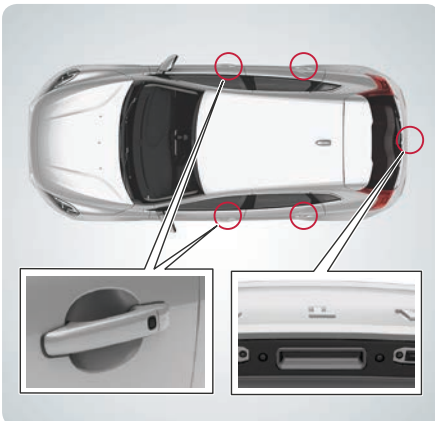
Der Schlüssel kann beispielsweise die ganze Zeit in der Hosentasche verbleiben.

### Verriegeln und in Alarmbereitschaft versetzen

- Die schwarze Taste hinten am Griff drücken.

### Entriegeln und Alarm deaktivieren

- Die Tür wie üblich am Türgriff öffnen oder leicht auf die gummierte Druckplatte am Kofferraumdeckel drücken.



## Wie wird der Motor angelassen?

01



- 1 Transponderschlüssel in das Startschloss einschieben.
- 2 Das Kupplungs- oder Bremspedal durchdrücken.
- 3 Kurz auf die Taste **START/STOP ENGINE** drücken und wieder loslassen – der Motor springt an.



## Wie wird der Motor abgestellt?

01



- 1 Kurz auf die **START/STOP ENGINE**-Taste drücken – der Motor wird abgestellt.
- 2 Den Transponderschlüssel aus dem Zündschloss nehmen.

## Wie wird die Feststellbremse verwendet?

01



### Anziehen

- 1 Bremspedal durchdrücken.
- 2 Den Hebel **PUSH LOCK/PULL RELEASE** eindrücken – das Warnsymbol auf dem Kombinationsinstrument beginnt zu blinken. Bei konstantem Leuchten ist die Feststellbremse betätigt.
- 3 Den Fuß vom Bremspedal nehmen.

### Lösen

- 1 Bremspedal durchdrücken.
- 2 Den Hebel **PUSH LOCK/PULL RELEASE** ziehen.

## Wie schaltet man Scheibenwischer und Regensensor\* ein?

01

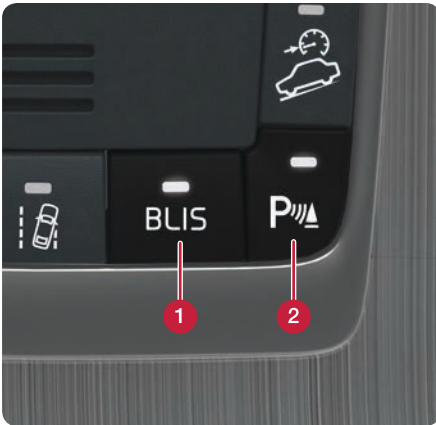


Hebel nach unten drücken, um die Scheibenwischer einzuschalten, und nach oben, um einzelne Wischbewegungen durchzuführen.

- 1 Regensensor Aus/Ein.
- 2 Regelt die Sensorempfindlichkeit oder Intervallzeit.
- 3 Scheibenwischer Heckscheibe – Intervall-/Normalbetrieb.

## Was machen BLIS\* und CTA\*?

02



**Das Blind Spot Information System** informiert über Fahrzeuge, die sich im toten Winkel befinden oder schnell aufholen.

Die Funktion **Cross Traffic Alert** warnt vor Querverkehr beim Zurücksetzen.

BLIS und CTA werden beim Anlassen des Motors aktiviert.

- 1 BLIS Ein/Aus.
- 2 CTA Ein/Aus – Bedienung über die gleiche Taste, die auch für die Parksensoren\* verwendet wird.



Parkensensoren – siehe Betriebsanleitung.

## Wie benutzt man die Start/Stop-Funktion\*?

02



### Manuelles Schaltgetriebe

Motor abstellen: Auskuppeln, Ganghebel in Neutralstellung bringen und Kupplungspedal loslassen.

Motor anlassen: Kupplungspedal durchdrücken.

### Automatikgetriebe

Motor abstellen: Fahrzeug mit der Betriebsbremse anhalten und Bremse gedrückt lassen.

Motor anlassen: Den Fuß vom Bremspedal nehmen.

Die eingeschaltete Tastenbeleuchtung zeigt an, dass die Funktion aktiv ist.





Das Fahrzeug verfügt über ein Unfallwarnsystem mit Bremsautomatik sowie Fußgänger- und Radfahrererkennung, das vor Fahrzeugen, Radfahrern und Fußgängern warnt sowie das Fahrzeug abbremst und/oder zum Stehen bringen kann.

Die Funktion ist nur ein Hilfsmittel und funktioniert nicht in allen Situationen – von der Seite kommende Radfahrer, Fußgänger unter 80 cm Körpergröße oder teilweise verdeckte Personen werden z. B. nicht erkannt.



Es ist wichtig, mit der Funktionsweise dieses Systems vertraut zu sein – siehe Betriebsanleitung.

### Wie wird der Sitz eingestellt?



- 1 Vorderkante Sitzkissen anheben/absenken.
- 2 Sitz anheben/absenken.
- 3 Sitz nach vorn oder hinten bewegen.
- 4 Rückenlehne verstellen.
- 5 Einstellungen für elektrisch verstellbaren Sitz\* speichern.
- 6 Speichertasten für elektrisch verstellbaren Sitz\*.

#### Einstellung speichern:

Die Taste zum Speichern der Einstellung gedrückt halten und gleichzeitig eine der Speichertasten drücken.



Die Einstellungen für den elektrisch verstellbaren Sitz können auch im Transponderschlüssel\* gespeichert werden – siehe Betriebsanleitung.

## Wie wird das Lenkrad eingestellt?

03



- 1 Die Verriegelung lösen.
- 2 Lenkrad nach vorn/hinten oder oben/unten verstellen.
- 3 Die Verriegelung aktivieren.



## Wie wird die elektrisch betriebene Heckklappe geöffnet und geschlossen\*?

03



### Öffnen

- Leicht auf die gummierte Druckplatte unter dem Außenhandgriff drücken. Alternativ dazu länger auf die Taste am Lichtschalterfeld oder Transponderschlüssel drücken, bis die Klappe beginnt, sich zu öffnen.

### Schließen

- Auf die Taste drücken und die Klappe wird automatisch geschlossen.
- Die Heckklappe kann auch manuell geöffnet und geschlossen werden.



## Wie wird die Temperatur geregelt?

04



- 1 Zur individuellen Temperaturregelung im linken/rechten Teil des Innenraums drücken. Der Bildschirm zeigt die gewählte Temperatur an.
- 2 Zur automatischen Regelung der Luftverteilung und sonstigen Funktionen auf **AUTO** drücken. Der Bildschirm zeigt **AUTO-KLIMA**.



## Wie wird die Windschutzscheibe enteist? 04



- 1 Zum Einschalten der Windschutzscheibenheizung\* drücken – auf dem Bildschirm leuchtet Symbol (1) auf.
- 2 Ein weiteres Drücken richtet die maximale Gebläseleistung gegen Windschutzscheibe und Seitenscheiben – die Symbole (1) und (2) leuchten auf.
- 3 Ein weiteres Drücken schaltet beide Funktionen ab – kein Symbol leuchtet auf.

Ohne elektrische Heizung: Zum Ein-/Ausschalten des Luftstroms drücken.



## Wie funktioniert der Automatikmodus der Lichtschalter? 04

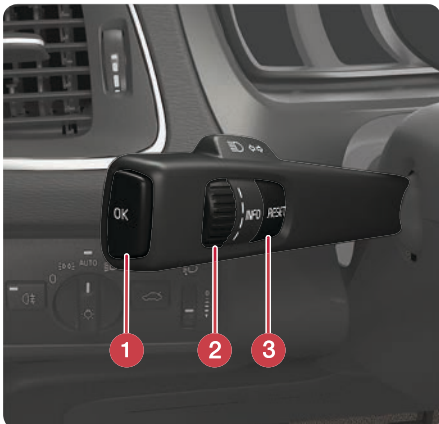


Im **AUTO**-Modus stehen folgende Optionen zur Verfügung:

- Die Beleuchtung wechselt automatisch zwischen Tagfahrlicht und Abblendlicht.
- Bei eingeschaltetem Abblendlicht kann das Fernlicht eingeschaltet werden.
- Das aktive Fernlicht (AHB)\*, das automatisch zwischen Fern- und Abblendlicht wechselt oder das Fernlicht an die Verkehrsverhältnisse anpasst, kann aktiviert werden.
- Die Tunnelerkennung\* ist aktiviert.



## Wie bedient man den Bordcomputer? 04



- 1 **OK** öffnet die Menüs des Bordcomputers, aktiviert die gewählte Option und lässt Meldungen erlöschen.
- 2 Daumenrad blättert zwischen den Optionen im Bordcomputer.
- 3 **RESET** stellt die Daten im angewählten Bordcomputerabschnitt auf Null zurück, und geht in der Menüstruktur einen Schritt zurück.







## Wie stellt man den Tageskilometerzähler auf Null? 04

- 1 Durch Drehen des Daumenrads am linken Lenkradhebel Tageskilometerzähler T1 oder T2 anzeigen lassen.
- 2 Die **RESET**-Taste gedrückt halten, um den angezeigten Tageskilometerzähler auf Null zu stellen.



## Wie ändert man die Darstellung der Fahrzeugdisplays\*? 04

Mit dem digitalen\* Kombinationsinstrument können verschiedene Themen ausgewählt werden, wie z. B. Performance oder Eco.

Zum Wechseln des Themas:

- 1 Nach dem Anlassen des Motors die **OK**-Taste am linken Lenkradhebel drücken.
- 2 Durch Drehen des Daumenrads am Hebel die Menüoption **Themen** auswählen und **OK** drücken.
- 3 Durch Drehen des Daumenrads das Thema auswählen und mit **OK** bestätigen.



Das Thema wird im Transponderschlüssel\* gespeichert – siehe Betriebsanleitung.



## Wie funktioniert Reichweite/"km bis Tank leer"? 04


Das Kombinationsinstrument zeigt einen Schätzwert für die mögliche Reichweite, der auf dem bisherigen Fahrverhalten und der verbleibenden Kraftstoffmenge basiert.

Bei Anzeige von "---- km" ist keine bestimmte Reichweite mehr zugesichert. Tanken Sie so schnell wie möglich. Die Abbildung zeigt das digitale\* Kombinationsinstrument.

Analoges Kombinationsinstrument – siehe Betriebsanleitung.





- 1 **RADIO, MEDIA, MY CAR, NAV\***, **TEL\*** oder  drücken, um die Hauptquelle zu wählen.
- 2 Auf **OK/MENU** oder auf das Daumenrad\* im Lenkrad drücken, um in das Hauptmenü der gewählten Quelle zu kommen.
- 3 **TUNE** oder am Daumenrad drehen, um in den Menüs zu navigieren.
- 4 Auf **OK/MENU** oder auf das Daumenrad drücken, um in den Menüs eine Auswahl zu treffen.

Kurz auf **EXIT** drücken, um im Menüsystem einen Schritt zurückzugehen, eine Funktion abzubrechen oder ein eingegebenes Zeichen wieder zu löschen.

**EXIT** gedrückt halten, um zur Normalansicht zurückzukehren oder von der Normal- zur Hauptquellenansicht zu wechseln.

**Tipps:**

Um zu den Schnellmenüs im NAV- oder TEL-Modus zu kommen, einmal auf **NAV** oder **TEL** drücken. Nochmal drücken, um in die Normalansicht zurückzukommen.



- 1 Einmal kurz drücken, um die Anlage einzuschalten.
- 2 Gedrückt halten, bis die Bildschirmanzeige erlischt, um die Anlage auszuschalten.

Zum Stummschalten (MUTE): Einmal kurz drücken – das nächste Drücken hebt die Stummschaltung auf.

Beachten Sie, dass das gesamte Sensus-System (einschließlich Navigations- und Telefonfunktionen\*) ein- bzw. ausgeschaltet wird.



## Wie stellt man die Verbindung zu einem Bluetooth®-Telefon und dem Internet\* her? 04

- 1 Auf **TEL\*** in der Mittelkonsole drücken.
- 2 Das Mobiltelefon über Bluetooth® auffindbar/sichtbar machen.
- 3 Auf **OK/MENU** drücken und den Anweisungen auf dem Bildschirm folgen. Das Telefon ist jetzt mit dem Fahrzeug verbunden und kann über dieses bedient werden. Die Internetfunktionen des Fahrzeug können jetzt genutzt werden.

Das Telefon wird von nun an automatisch mit dem Fahrzeug verbunden.




Wenn das Verbinden misslingt – siehe Betriebsanleitung.



## Welche Dienste bekomme ich mit Volvo ID\*? 04

Volvo ID ist Ihre persönliche ID, die zum Fahrzeug registriert wird und über die Sie Zugang zu verschiedenen Diensten bekommen, wie zum Beispiel My Volvo Web oder die Möglichkeit, eine Adresse vom Kartendienst über das Internet direkt an das Fahrzeug zu senden.

Sie können Ihre Volvo ID folgendermaßen registrieren oder verwalten:


- 1 Die Verbindungstaste drücken  drücken.
- 2 **Apps > Einstellungen** auswählen und die Anweisungen auf dem Bildschirm befolgen.

Weitere Informationen über Volvo ID - siehe Betriebsanleitung.



## Wie verwende ich Apps, wenn das Fahrzeug mit dem Internet verbunden ist\*? 04

Wenn das Fahrzeug mit dem Internet verbunden ist, können Apps wie Musikdienste, Webradio, Navigationsdienste und ein einfacher Internetbrowser benutzt werden.

- 1 Die Verbindungstaste drücken  drücken.
- 2 Zum Anzeigen verfügbarer **Apps** auswählen und auf **OK/MENU** drücken.
- 3 Gewünschte App auswählen und mit **OK/MENU** bestätigen.

Bestimmte Apps erfordern die Anmeldung über ein separates Konto bei dem App-/Diensteanbieter. Vorhandenes Konto benutzen oder ein neues Konto registrieren. Anweisungen auf dem Bildschirm befolgen.



## Wie tätigt man einen Anruf?

04

- 1 Auf **TEL\*** in der Mittelkonsole drücken.
- 2 Die gewünschte Nummer eingeben oder das Daumenrad am Lenkrad nach unten drehen, um zum Telefonbuch bzw. nach oben drehen, um zur Anrufliste zu gelangen.
- 3 Zum Anrufen der gewählten Nummer auf das Daumenrad drücken.

Zum Abbrechen des Anrufs einmal auf **EXIT** drücken.

Weitere Möglichkeiten, mit dem Telefon Anrufe zu tätigen – siehe Betriebsanleitung.



## Wie nimmt man einen Anruf\* an?

04

- Auf das Daumenrad drücken, um eingehende Anrufe anzunehmen.

Einmal auf **EXIT** drücken, um den Anruf abzuweisen/ abzubrechen.

Weitere Möglichkeiten, Anrufe entgegen zunehmen – siehe Betriebsanleitung.



## Wie schließt man ein externes Audiogerät an? 04

- 1 Externes Gerät über den AUX- oder USB\*-Eingang in der Mittelkonsole anschließen.
- 2 **MEDIA** drücken.
- 3 **TUNE** drehen, bis die gewünschte Audioquelle eingestellt ist.
- 4 Auf **OK/MENU** drücken.

Zu weiteren Anschlussmöglichkeiten externer Geräte – siehe Betriebsanleitung.





## Wie gibt man ein GPS\*-Ziel an?

04

- 1 **NAV** drücken, um das Navigationssystem zu starten – eine Karte wird angezeigt.
- 2 **NAV** erneut drücken, **Adresse eingeben** wählen und mit **OK/MENU** bestätigen.
- 3 Mit dem Textrad oder dem numerischen Tastenfeld in der Mittelkonsole ein oder mehrere Suchkriterien eingeben.
- 4 Dann **Als einziges Reiseziel angeben** oder **Als Zwischenziel hinzufügen** wählen und auf **OK/MENU**.

Zu weiteren Informationen und marktspezifischen Besonderheiten in Bezug auf die Navigation – siehe separate Ergänzung\*.



## Welche Einstellungen können im Menüsystem getroffen werden?

04

In **MY CAR** werden viele Funktionen des Fahrzeugs bedient, z. B. Einstellungen zu Uhr, Außenspiegeln und Verriegelung.

Für eine Erklärung, welche Tasten zu verwenden sind, siehe vorhergehenden Abschnitt "Navigation im Infotainment-System".



## Wie stellt man die Uhr ein?

04

- 1 Zu **Einstellungen > System-Optionen > Zeiteinstellungen** in **MY CAR** gehen.
- 2 **TUNE** auf **Automatische Zeit** drehen und **OK/MENU** drücken, um die automatische Einstellung der Uhr zu aktivieren.

Den aktuellen Ort wählen, damit die richtige Zeit eingestellt wird.



## Wie wird getankt?

05

- Zum Öffnen der Tankklappe die Taste auf dem Schalterfeld Beleuchtung drücken – die Klappe wird beim Loslassen der Taste geöffnet.

Der Pfeil auf dem Symbol im Kombinationsinstrument zeigt an, auf welcher Fahrzeugseite sich die Tankklappe befindet.



## Wie sollte das Fahrzeug gewaschen werden? 05

Die Wagenwäsche von Hand ist schonender für den Lack als die Wagenwäsche in der Waschanlage. Der Lack ist zudem empfindlicher, wenn er neu ist. Es ist daher zu empfehlen, das Fahrzeug in den ersten Monaten von Hand zu waschen.

Sauberes Wasser und Waschschwamm verwenden. Bitte beachten Sie, dass Schmutz und Steine den Lack beschädigen können.



## Wie reinigt man die Lederbezüge\*?

05

Damit Leder seine Schönheit behält, ist eine regelmäßige Pflege erforderlich. Deshalb sollten Lederbezüge 1-4 Mal im Jahr mit dem Volvo Leather Care Pflegesatz behandelt werden. Der Volvo Leather Care Pflegesatz ist bei den Volvo-Partnern erhältlich.





Hier werden einige der Stauräume im Fahrzeug gezeigt.



Der Betriebsanleitung können Sie entnehmen, wo sich weitere Stauräume befinden.

**Wo befinden sich der AUX-/USB\*-Anschluss und die 12 V-Steckdose?**

Die 12-V-Steckdose im Fahrzeuginnenraum funktioniert nur, wenn sich der Transponderschlüssel mindestens in Schlüsselstellung befindet. Die 12-V-Steckdose\* im Gepäckraum ist jederzeit stromführend.



### Wie funktioniert das Keyless-Schlüsselsystem\*?



Elektromagnetische Felder und Abschirmungen können zu Störungen der Keyless-Funktion führen. Den Transponderschlüssel nicht neben Mobiltelefonen oder Metallgegenständen liegen lassen/aufbewahren.

### Wie wird der Motor angelassen?



Nach dem Kaltstart ist der Leerlauf unabhängig von der Außentemperatur hoch. Dies ist Bestandteil der leistungsstarken Abgasreinigung von Volvo. Bei einem Kaltstart können bestimmte Dieselmotoren aufgrund des Vorglühens einen verzögerten Start haben.

### Was macht BLIS\* und CTA\*?



BLIS und CTA ist eine Ergänzung - kein Ersatz für ein sicheres Fahren und die Anwendung von Rückspiegeln. Die Hilfsmittel BLIS und CTA können niemals die Verantwortung und Aufmerksamkeit des Fahrers ersetzen. Die Verantwortung für einen Spurwechsel und ein Zurückfahren auf verkehrssichere Weise liegt stets beim Fahrer. BLIS funktioniert nicht in scharfen Kurven. BLIS funktioniert nicht beim Zurückfahren.

### Wie funktioniert der Fußgängerschutz\*?



Die Funktion kann nicht in allen Situationen alle Fußgänger erfassen – teilweise verdeckte Fußgänger, Personen mit Kleidung, die die Körperkonturen kaschiert sowie Personen unter 80 cm Körpergröße werden z. B. nicht erkannt. Die Funktion erfasst nicht alle Radfahrer – teilweise verdeckte und von der Seite kommende Radfahrer oder Radfahrer mit Kleidung, die die Körperkonturen kaschiert, werden z. B. nicht erkannt. Der Fahrer ist stets dafür verantwortlich, dass das Fahrzeug auf korrekte Weise und mit einem an die Geschwindigkeit angepassten Sicherheitsabstand gefahren wird.

### Wie wird der Sitz eingestellt?



Den Sitz **vor** Antritt der Fahrt in die richtige Position bringen – niemals während der Fahrt. Sicherstellen, dass der Sitz in einer verriegelten Position ist, um Personenschäden bei möglichen Bremsaktionen oder Unfällen zu vermeiden.

### Wie wird das Lenkrad eingestellt?



Das Lenkrad stets **vor** Beginn der Fahrt (nach Einstellung des Sitzes) einstellen – niemals während der Fahrt.

### Wie wird die elektrisch betriebene Heckklappe geöffnet und geschlossen?



Beim Öffnen/Schließen auf Einklemmgefahr achten. Vor dem Öffnen/Schließen: Kontrollieren, dass sich niemand in der Nähe der Heckklappe befindet, da ein Einklemmen ernsthafte Schäden nach sich ziehen kann. Die Heckklappe stets unter Aufsicht bedienen. Die Heckklappe bei niedriger Deckenhöhe nicht elektrisch betätigen. Wenn das System zu lange kontinuierlich in Betrieb ist, wird es abgeschaltet, um eine Überlastung zu vermeiden. Es kann nach etwa zwei Minuten wieder in Betrieb genommen werden.

### Wie funktioniert Reichweite\*/"km bis Tank leer"?



Bei Änderung der Fahrweise können eventuell Fehler angezeigt werden.

### Wie stellt man die Verbindung zu einem Bluetooth®-Telefon und dem Internet\* her?



Bei der Benutzung des Internets werden Daten übertragen (Datenverkehr), wodurch Kosten bei Ihrem Mobilfunkanbieter entstehen können. Die Kosten für den Datenverkehr können Sie bei Ihrem Mobilfunkanbieter erfragen.

### Wie reinigt man die Lederbezüge\*?



Einige gefärbte Kleidungsstücke (zum Beispiel Jeans und Wildledersachen) können auf die Bezüge abfärben. Niemals starke Lösungsmittel verwenden – diese können die Bezüge beschädigen.

### Wo befinden sich der AUX-/USB\*-Anschluss und die 12 V-Steckdose?



Die maximale Stromstärke jeder Steckdose ist 10 A (120 W).