



VOLVO S40

# QUICK GUIDE

WEB EDITION



## BIENVENUE DANS VOTRE NOUVELLE VOLVO !

Apprendre à connaître sa nouvelle voiture est une expérience passionnante.

La lecture de ce Quick-Guide vous permettra d'apprendre rapidement et simplement à utiliser quelques-unes des fonctions les plus courantes de votre nouvelle Volvo.

Tous les avertissements et autres informations importantes et détaillées se trouvent dans le manuel de conduite et d'entretien. Ce carnet n'en contient qu'une sélection.

Le manuel de conduite et d'entretien comporte également les informations les plus récentes.

Les options sont marquées d'un astérisque (\*).

Vous trouverez de plus amples informations relatives à votre voiture sur [www.volvocars.com](http://www.volvocars.com).

## TÉLÉCOMMANDE



### LAME DE CLÉ

Sert à verrouiller/déverrouiller la boîte à gants ou la porte conducteur si la voiture n'est plus alimentée électriquement par exemple.



Verrouille les portes et le coffre à bagages. Active également l'alarme antivol\*.



Déverrouille les portes<sup>A</sup> et le coffre. Désactive également l'alarme antivol.



Déverrouille le coffre à bagages. Le coffre à bagages ne s'ouvre pas.



Éclairage de sécurité. Allume les lampes des rétroviseurs extérieurs\*, les clignotants, les feux de stationnement, l'éclairage des plaques d'immatriculation, le plafonnier et l'éclairage au plancher.



Fonction panique. Maintenez le bouton enfoncé pendant environ 3 secondes en cas d'urgence pour déclencher l'alarme. Désactivez la fonction avec une nouvelle pression après au moins 5 secondes.

<sup>A</sup> Si les portes/le coffre à bagages n'ont pas été ouverts dans les 2 minutes qui suivent le déverrouillage, ils se reverrouillent automatiquement.

## DÉMARRAGE À FROID



### NOTE

Après un démarrage à froid, le régime de ralenti est élevé quelle que soit la température extérieure. Le régime rapide de ralenti temporaire est une partie du système d'épuration des gaz d'échappement de Volvo.

## DÉMARRAGE AUTOMATIQUE \*



- Enfoncez la pédale d'embrayage et/ou de frein et tournez la télécommande/poignée de contact en position III puis relâchez-la. Le moteur démarre automatiquement.

Le moteur Diesel doit toujours être préchauffé en position II avant d'être démarré.

## CLIGNOTANTS



- A** Séquence courte - 3 clignotements.
- B** Séquence de clignotements en continu

## RÉGLAGE DU VOLANT



### ATTENTION

Le réglage du volant doit être effectué avant la conduite, jamais pendant.

## COMMANDES D'ÉCLAIRAGE



Réglage manuel de la portée des phares (automatique pour les phares xénon\*)

**0** Feux de croisement automatique Les appels de phares sont possibles mais pas l'allumage des feux de route

Feux de stationnement

Feux de croisement. S'éteignent lorsque le moteur est arrêté. Les feux de route peuvent être allumés

**A** Éclairage de ville automatique\*. Phares Xénon actifs\*. Le faisceau suit les mouvements du volant.

Eclairage des instruments et affichage du tableau de bord

Phares antibrouillard

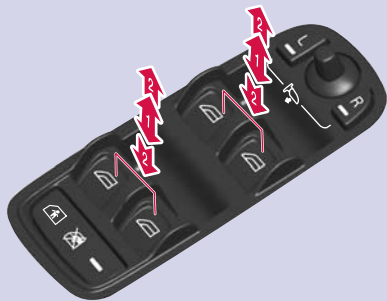
Pour ouvrir la trappe du réservoir à carburant

Feux antibrouillard arrière (côté conducteur uniquement)

**A** Appel de phares et éclairage d'accompagnement

**B** Passage feux de route/croisement

## PANNEAU DE COMMANDE PORTE CONDUCTEUR



**L R** Réglage des rétroviseurs extérieurs – Sélectionnez **L** (gauche) ou **R** (droit) et réglez avec le levier.

Rabattement des rétroviseurs extérieurs\* – Appuyez sur **L** et **R** simultanément.

**1** Lève-vitre manuel.

**2** Lève-vitre automatique.

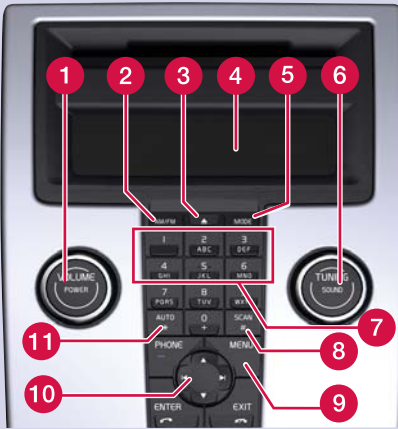
Verrouillage de sécurité enfants Ni les portes ni les vitres arrière\* ne peuvent être ouvertes depuis la banquette arrière.

## BLIS\* - BLIND SPOT INFORMATION SYSTEM



L'allumage du témoin BLIS alors qu'il n'y a aucun véhicule dans l'angle mort peut être causé par des réflexions sur la chaussée mouillée, l'ombre de la voiture sur une chaussée claire ou les rayons bas du soleil dans la caméra.

En cas de panne du système, l'écran affiche le message **ENTRETIEN BLIS REQUIS**.



- 1 Appuyez sur ON/OFF. Tournez le bouton pour régler le volume.
- 2 Radio **FM1**, **FM2** ou **AM**.
- 4 Affichage
- 5 **MODE** - **CD**, **AUX** ou **USB**<sup>A</sup>.
- 6 Appuyez pour sélectionner le paramètre par ex. **GRAVES**, **Dolby Pro Logic II**<sup>\*</sup> ou **SUBWOOFER**<sup>\*</sup>. Tournez le bouton pour ajuster.
- 9 **MENU** – **AUX**, volume et réglages audio avancés.  
Activer/désactiver le **SUBWOOFER**<sup>\*</sup>.

**RADIO**

- 6 Tournez le bouton pour sélectionner la station.
- 8 Recherche la station suivante avec un signal puissant.
- 10 Rechercher stations avec les flèches gauche/droite. Permet de mémoriser jusqu'à 20 stations en maintenant l'un des boutons **0-9** sur la bande **FM1** ou **FM2** jusqu'à confirmation sur l'écran.
- 11 Appuyez pendant environ 2 secondes pour mémoriser automatiquement les 10 stations les plus puissantes. L'écran affiche **MÉMORIS. AUTO** pendant la recherche. Sélectionnez une station mémorisée avec les boutons **0-9**.

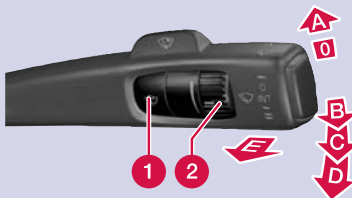
**LECTEUR CD**

- 3 Une courte pression permet d'éjecter le disque actuel. Une pression longue permet d'éjecter tous les disques<sup>B</sup>.
- 6 Tournez pour changer de piste.
- 7 Changeur CD\* - sélectionnez un disque avec les boutons **1-6**.
- 10 Changez de piste avec les flèches gauche/droite. Sélectionnez le disque <sup>B</sup> avec les flèches haut/bas.

<sup>A</sup> Entrée AUX pour lecteur MP3 par exemple (dont le son est le meilleur lorsque le réglage du volume est moyen).

<sup>B</sup> Changeur CD uniquement\*.

ESSUIE-GLACES ET CAPTEUR DE PLUIE\*



- 1 Capteur de pluie Marche/Arrêt avec le levier en position **0**.
- 2 Régule la sensibilité du capteur ou l'intervalle de temps.

<b>A</b>	Balayage simple
<b>0</b>	Arrêt
<b>B</b>	Essuie-glace intermittent, voir aussi (2).
<b>C</b>	Vitesse de balayage normale.
<b>D</b>	Vitesse de balayage élevée
<b>E</b>	Lave-glace de pare-brise et lave-pharés.
	Allumé lorsque le capteur de pluie est actif.



### REGLAGE AUTOMATIQUE

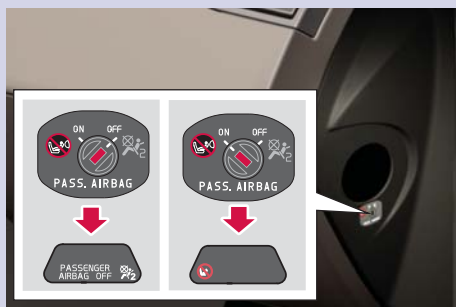
En position **AUTO**, le système ECC gère toutes les fonctions automatiquement pour un plus grand confort de conduite et une qualité d'air optimale.

- ❶ Appuyez pour une régulation automatique de la température et des autres fonctions.
- ❷ Appuyez pour un réglage individuel du côté gauche (L) ou du côté droit (R). Tournez pour obtenir la température souhaitée. L'écran affiche la température sélectionnée.

### REGLAGE MANUEL

- ❶ Tournez pour modifier la vitesse du ventilateur.
- ❷ Dégivrage maxi. Orientez le flux d'air vers le pare-brise et les vitres latérales avec le débit maximal.
- ❸ **M** - Recirculation Marche/Arrêt.  
**A** - Système de qualité de l'air Marche/Arrêt.
- ❹ Dégivrage de la lunette arrière et des rétroviseurs.
- ❺ Distribution d'air
- ❻ **AC** - Climatisation Marche/Arrêt. Rafraîchit l'habitacle et désembue les vitres.

### DÉSACTIVATION DU COUSSIN GONFLABLE - PACOS\*



#### PACOS (Passenger Airbag Cut Off Switch)

Utilisez la lame de clé pour la commutation **ON/OFF**.

**OFF** - L'airbag est désactivé. **PASSENGER AIRBAG OFF** s'affiche sur le témoin au-dessus du rétroviseur intérieur.

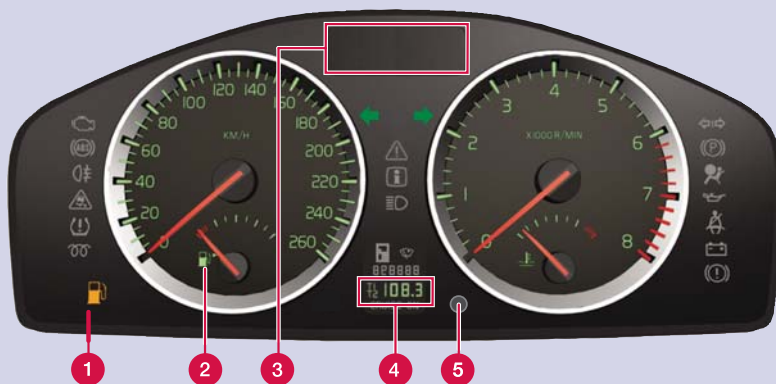
Les enfants sur coussin rehausseur ou dans un siège enfant peuvent être placés sur le siège avant mais jamais les passagers de taille supérieure à 140 cm.

**ON** - L'airbag est activé.

Les passagers dont la taille est supérieure à 140 cm peuvent s'asseoir sur le siège avant mais jamais un enfant dans un siège enfant ou un coussin rehausseur.

### ⚠ ATTENTION

Une utilisation incorrecte peut entraîner un danger de mort. Consultez le manuel de conduite et d'entretien au moindre doute concernant l'utilisation.



- 1 Niveau de carburant bas. Si le témoin s'allume, faites le plein au plus vite.
- 2 Jauge de carburant. La flèche du témoin indique le côté sur lequel la trappe du réservoir se trouve.
- 3 Écran pour l'ordinateur de bord, les messages, la montre et la température extérieure.
- 4 T1 et T2 - compteurs kilométriques indépendants, toujours activés.
- 5 Une courte pression permet d'alterner entre T1 et T2. Une longue pression permet d'initialiser le compteur affiché.
- 6 Appuyez pour afficher/masquer le message.
- 7 Tournez pour voir les options de l'ordinateur de bord.
- 8 Une courte pression initialise la fonction actuelle de l'ordinateur de bord. Une pression longue initialise toutes les fonctions de l'ordinateur de bord.



**NOTE**

La fonction **KILOMETRES A RESERVOIR VIDE** est une estimation basée sur les conditions de conduite antérieures.

TEMOINS DE COMMANDE ET D'AVERTISSEMENT



	Lire l'écran d'informations.		Panne du système ABS. Arrêtez-vous en lieu sûr. Redémarrez le moteur <sup>A</sup> .
	Arrêtez-vous en lieu sûr. Prenez les mesures nécessaires conformément aux informations affichées.		Panne du système de freinage. Arrêtez-vous en lieu sûr. Vérifiez le liquide de frein <sup>B</sup> .
	Pression d'huile faible. Arrêtez-vous en lieu sûr. Vérifiez le niveau d'huile <sup>B</sup> .		Système de contrôle de la stabilité DSTC*. Clignote lorsque le système est actif.

<sup>A</sup> Contactez un atelier Volvo si le témoin s'allume après avoir redémarré.

<sup>B</sup> Remorquez la voiture si le symbole reste allumé.

## MONTRE, RÉGLAGE



1. Sur la console centrale, appuyez sur **MENU**.
2. Sélectionnez **Réglage horloge**.
3. Appuyez sur **ENTER**.
4. Sélectionnez les chiffres avec "flèche haut" ou "flèche bas".
5. Réglez la montre avec les chiffres du clavier ou avec "flèche haut" et "flèche bas" du bouton de navigation.
6. Appuyez sur **ENTER** pour valider.

## FILTRE À PARTICULES DIESEL



Dans certaines circonstances, l'écran du tableau de bord peut indiquer **FLTR SUIE PLEIN**. Le filtre à particules du système d'échappement doit alors être nettoyé. Ce nettoyage s'effectue automatiquement en roulant pendant environ 20 minutes à une vitesse de croisière (sur route nationale) régulière.

Lorsque le message disparaît, la procédure, dite "régénération", est terminée.

## ENTRETIEN DU VÉHICULE



Le lavage à la main ménage la peinture plus qu'un lavage en station automatique. La peinture est aussi plus fragile lorsqu'elle est neuve. Il est donc recommandé de laver la voiture à la main pendant les premiers mois.

Utilisez de l'eau propre et une éponge. N'oubliez pas que la saleté et le gravier peuvent rayer la peinture.

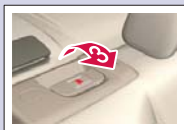
## EBA - EMERGENCY BRAKE ASSIST (AIDE AU FREINAGE D'URGENCE)



L'aide au freinage d'urgence contribue à augmenter la force de freinage et donc à réduire la distance de freinage. Le système EBA est activé lorsque le conducteur freine brusquement. Lorsque la fonction EBA est activée, la pédale de frein s'abaisse légèrement plus longtemps que d'habitude.

Enfoncez (et maintenez) la pédale de frein aussi longtemps que cela est nécessaire. Tout freinage est interrompu lorsque la pédale de frein est relâchée.

## RABATTEMENT DU DOSSIER DU SIÈGE ARRIÈRE



- 1 ➤ Accrochez la ceinture de sécurité au porte-veste.
- 2 ➤ Rabattez le coussin d'assise.
- 3 ➤ Libérez le verrouillage sur le dossier et poussez en avant.
- 4 ➤ Libérez le verrouillage de l'appuie-tête.
- 5 ➤ Retirez l'appuie-tête.

- 6 ➤ Placez l'appuie-tête sur les manchons situés sous le coussin d'assise.
- 7 ➤ Abaissez le dossier.

### NOTE

Il est aussi possible de rabattre le siège du passager avant. Voir "Sièges avant" (chap. 4 du manuel de conduite et d'entretien).

