

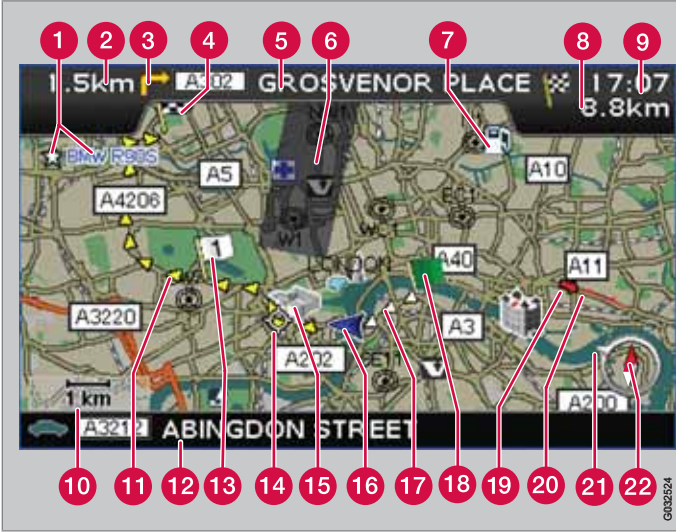


C30, C70 & XC90

ROAD AND TRAFFIC INFORMATION SYSTEM - RTI

WEB EDITION





- 3 Bir sonraki kılavuz noktasındaki olay
- 4 Seyahat programı istikameti
- 5 Bir sonraki yol/sokak adı
- 6 Rotanın dışında tutulan alan
- 7 Tesisler (benzin istasyonu)
- 8 Varış istikametine olan tahmini mesafe
- 9 Varış istikametine olan tahmini yolculuk süresi veya tahmini varış süresi (ETA)
- 10 Harita ölçeği
- 11 Planlanmış rota
- 12 Geçerli cadde/sokak adı
- 13 Planlanmış rota ara varış istikametleri
- 14 Bir sonraki kılavuz nokta
- 15 Bilinen yön bulma işareti
- 16 Aracın konumu
- 17 Tamamlanan planlanmış rota
- 18 Planlanmış rota başlangıcı
- 19 Trafik bilgisi
- 20 Trefik bilgisi tarafından kapsanan bölüm
- 21 Dış pusula halkası üzerindeki ok varış istikametine giden yönü gösterir
- 22 Pusula

Yol tipi	Renk
Otoban	Yeşil
Ana yol	Kırmızı
Küçük ana yol	Koyu gri
Normal yol	Açık gri

Ekran üzerindeki metin ve semboller

- 1 Saklama yeri (tüm sembol ve metinler)
- 2 Sonraki kılavuz noktasına olan mesafe



YOL VE TRAFİK BİLGİSİ SİSTEMİ - (RTI)

Volvo'nun navigasyon sistemi, Volvo tarafından geliştirilmiş bir trafik bilgisi ve yol navigasyon sistemidir. Sistem, sizi bir hedefe yönlendirir ve yol boyunca bilgi verir. Kazalar ve yol çalışmaları gibi sürüşü etkileyebilecek durumlar hakkında bilgi verir ve alternatif yollar gösterir.

Bir seyahat programı oluşturabilir, güzergah üzerinde ilgilendiğiniz yerleri (POI) arayabilir, belirli yerleri kaydedebilirsiniz. Sistem aracın tam konumunu gösterir ve yanlış bir dönüş yapılması durumunda daima hedefe doğru yönlendirmek için güzergahı düzeltir.

Sezgi yoluyla ne kadar rahat kullanıldığını göreceksiniz. Deneyin. Sistemi rahat kullanabilmeniz için bu kılavuzdaki bilgileri edinmenizi tavsiye ederiz.

Erişimi kolaylaştırmak ve sürüş mesafelerini kısaltmak suretiyle Volvo'nun navigasyon sistemi çevre açısından da faydalı olabilir.

Lisans anlaşması NAVTEQ VERİTABANI

Son kullanıcıya yönelik bilgiler için - bkz sayfa 78.



01 Navigasyon sisteminizi öğrenin

El kitabı.....	8
Başlamadan önce.....	9
Menüler.....	11
Bileşen konumu ve fonksiyonlar C30.....	14
Bileşen konumu ve fonksiyonlar C70.....	16
Bileşen konumu ve fonksiyonlar XC90.....	18
Kontroller.....	20
Klavye.....	21
Ekran modları ve ses mesajları.....	22
Ana ünite, güncelleme, bakım.....	24



02 Kolay kullanıcı modu

Menüler.....	28
Menü ağacı.....	30
İstikamet belirle.....	31
Varış istikametini Göster/Sil.....	34
Ayarlar.....	35



03 Gelişmiş kullanıcı modu

Menüler.....	38
Menü ağacı.....	42
İstikamet belirle.....	44
Seyahat programı.....	49
Geçerli konum.....	52
Trafik bilgisi.....	53
Ayarlar.....	54
Simülasyon.....	59



04 Trafik bilgisi

Genel.....	62
Trafik sorunlarının görmezden gelinmesi. .	63
Bilgi seçimi.....	65
Bilgileri okuma.....	66
Vericiler.....	67

04



05 Harita üzerindeki semboller

Kent simgeleri ve yol numaraları.....	70
Tesisler için semboller.....	71

05



06 Sorular ve cevaplar

Sık sorulan sorular.....	76
EULA - Lisans sözleşmesi.....	78
Telif hakkı.....	80

06



07 Alfabetik İndeks

Alfabetik İndeks..... 82

07



El kitabı.....	8
Başlamadan önce.....	9
Menüler.....	11
Bileşen konumu ve fonksiyonlar C30.....	14
Bileşen konumu ve fonksiyonlar C70.....	16
Bileşen konumu ve fonksiyonlar XC90.....	18
Kontroller.....	20
Klavye.....	21
Ekran modları ve ses mesajları.....	22
Ana ünite, güncelleme, bakım.....	24

01

NAVİGASYON SİSTEMİNİZİ ÖĞRENİN





01 Navigasyon sisteminizi öğrenin

01

El kitabı

El kitabı hakkında genel bilgiler

El kitabı tüm pazarlar için genel fonksiyonları anlatır fakat aynı zamanda pazara özgü bilgiler de içerebilir.

Sistem gibi el kitabı da **Kolay** ve **Gelişmiş** kullanıcı ayarları olarak ikiye ayrılmıştır.

Menü seçenekleri/Arama yolları

Ekranda seçilebilen tüm seçenekler el kitabında hafifçe büyük ve gri gölgeli metinle işaretlenmiştir, örneğin **İstikamet belirle**.

Menü ağacındaki arama yolları aşağıdaki gösterilmiştir:

İstikamet belirle → Adres → Şehir

Özel metin

i DİKKAT

NOT işaretli metinler, bu tip özellik ve işlevlerin kullanımını kolaylaştıran tavsiye ve ipuçları verir.

Dipnot

El kitabında sayfanın alt kısmında dipnot olarak eklenmiş veya tabloyla doğrudan ilişkili bir bilgi var. Bu bilgi dipnot numarası ile atıfta bulunulan metne bir ilavedir.

El kitabındaki değişiklikler

Bu kullanıcı kılavuzundaki teknik özellikler, tasarım özellikleri ve resimler bağlayıcı değildir.

Önceden bildirimde bulunmadan değişiklik yapma hakkımızı saklı tutarız.

© Volvo Car Corporation

Genel

Navigasyon sistemi istikamet seçilmeden kullanılabilir. Ekranda aracın bulunduğu konumu içeren bir harita gösterilir ve araç bir mavi üçgen ile gösterilir.

Sistem sürekli olarak güncellenmektedir bu nedenle bu kılavuzda anlatılmayan fonksiyonlar içerebilir.

Sistem içeriği ülkeden ülkeye bazı farklılıklar gösterebilir ve bazı menü seçenekleri teknik nedenlerden dolayı tüm ülkelerde mevcut değildir.

Başlangıç



Sistem, **Kolay (Easy mode)** veya **Gelişmiş (Advanced mode)** modunu seçtikten sonra **ENTER** tuşuna basarak içeriği onaylamak

zorunda olduğunuz bir ekran görüntüleyerek başlar.

Harita modu

Başlangıçtan sonra, Ekran harita moduna geçene kadar kısa bir süre Ana menü görüntülenir. Bu noktada geçerli harita tüm ekranı kaplar.

- Ana menüyü etkinleştirmek için **BACK** tuşuna basın, bkz sayfa 28.
 - Hızlı menüyü etkinleştirmek için **ENTER** tuşuna basın, bkz sayfa 28.
1. Örneğin haritanın ekran dışında kalan bölümlerini görüntülemek amacıyla Kaydırma modunu etkinleştirmek için **navigasyon düğmesine** basın.
 2. Bu modda **ENTER** tuşu Kaydırma menüsünü etkinleştirir, bkz sayfa 28.

Ayarlar

Sistem varsayılan ayarlarla beslenir fakat en son yapılan ayarlarla başlar.

Bir ayar değişmişse ve tekrar fabrika ayarı gerekiyorsa, sadece geçerli fonksiyon etkilenir.

Tüm ayarları aynı anda sıfırlayan bir fonksiyon yoktur.

Açık/Kapalı

Açık

Kontak anahtarı/marş kolu¹, **I** veya **II** konumuna getirildiğinde sistem otomatik olarak açılır.

Sistem, manuel olarak kapatılır, aynı zamanda aşağıda gösterildiği gibi manuel olarak açılmaktadır:

1. Kontak anahtarı/marş kolu **I** veya **II** konumunda olmalıdır (aracın kullanım kılavuzuna bakın).
2. **ENTER** veya **BACK**'ye basın.
3. Ekran etkinleştirilir.

Sistem aracın konumunu ve hareketini algılayabilmek için birkaç saniyeye ihtiyaç duyabilir.

¹ Anahtarsız sistemle donatılmış araçlarda kontak anahtarı yerine kullanılır.



01 Navigasyon sisteminizi öğrenin

01

Başlamadan önce

Kapalı

Kontak anahtarı **0** konumuna getirildiğinde sistem otomatik olarak kapatılır.

Sistem manuel olarak kapatılabilir böylece gelecek sefer kontak anahtarı **I** konumuna getirildiğinde aşağıdaki gibi otomatik olarak başlar:

1. Ana menüye erişmek için **BACK** tuşuna basın.
2. **Navigasyon düğmesi** ile **Kapat**'e gelin.
3. **ENTER** tuşuna basın.
4. Ekran kapatılır.

i DİKKAT

Sistem motor kapalıyken de kullanılabilir. Bu nedenle, motor kapalıyken navigasyon sisteminin çok sık kullanılması durumunda akünün boşalabileceğini aklınızda bulundurun.

Basit/Gelişmiş ayar

Navigasyon sistemi çalışırken gerekli kullanıcı ayarları seçilir.

• Kolay

Bu modda sadece en önemli menüler bulunur. Basitçe A noktasından B noktasına giderken kullanmak için uygundur.

• Gelişmiş

Bu modda tüm ayarlar ve fonksiyonlar mevcuttur.

Ayarlar arasında geçiş yapmak

Ayarlar altında **Kolay** ve **Gelişmiş** ayarları arasında geçiş yapmak mümkünse.

Kolay modunda yapılan ayarlar **Gelişmiş** moduna aktarılamaz veya bunun tersi de mümkün değildir, bunun yerine ilgili modda saklanır.

İki seçenek arasındaki hangi menülerin farklı olduğunu görmek için aşağıdaki sayfaya bakın.

Demo (kılavuz simülasyonu)

Kılavuzun nasıl çalıştığının bir tanıtımını elde etmek için bir istikamet belirleyin. Belirlenen istikamet kılavuzluk işlemi araç durağanken simüle edilebilir.

Bu fonksiyon sadece **Gelişmiş** modundan mevcuttur.

Demo hakkında daha fazla bilgi için, bkz sayfa 59.

İki seviyeli Basit modda menü seçenekleri

İstikamet belirle

- Adres
- Tesisler
- Son 20
- Haritadaki nokta

Varış istikametini göster

Varış istikametini sil

Ayarlar

- Kılavuz sesi
- Kılavuz ses seviyesi
- Dil
- Renk
- Harita görünümü
- Kullanıcı modu

Kapat

Basit moddaki tüm olası menü seçenekleri hakkında bilgi edinmek için, bkz sayfa 30.

İki seviyeli Gelişmiş modda menü seçenekleri

İstikamet belirle

- Adres
- Tesisler
- Saklanan konumlar
- Son 20
- Geri dönüş seyahati
- Haritadaki nokta
- Enlem/boylam

Seyahat programı

- Kılavuzu başlat
- Seyahat programına ekle
- Rota seçenekleri
- Seyahat programını temizle

Bir sonraki istikamet noktası



01 Navigasyon sisteminizi öğrenin

01

Menüler

→ Adres

Geçerli konum

Ayarlar

→ Trafik bilgisi

→ Rota seçenekleri

→ Harita seçenekleri

→ Yol gösterme seçenekleri

→ Sistem seçenekleri

→ Demoyu başlat

Kapat

Gelişmiş moddaki tüm olası menü seçenekleri hakkında bilgi edinmek için, bkz sayfa 42.

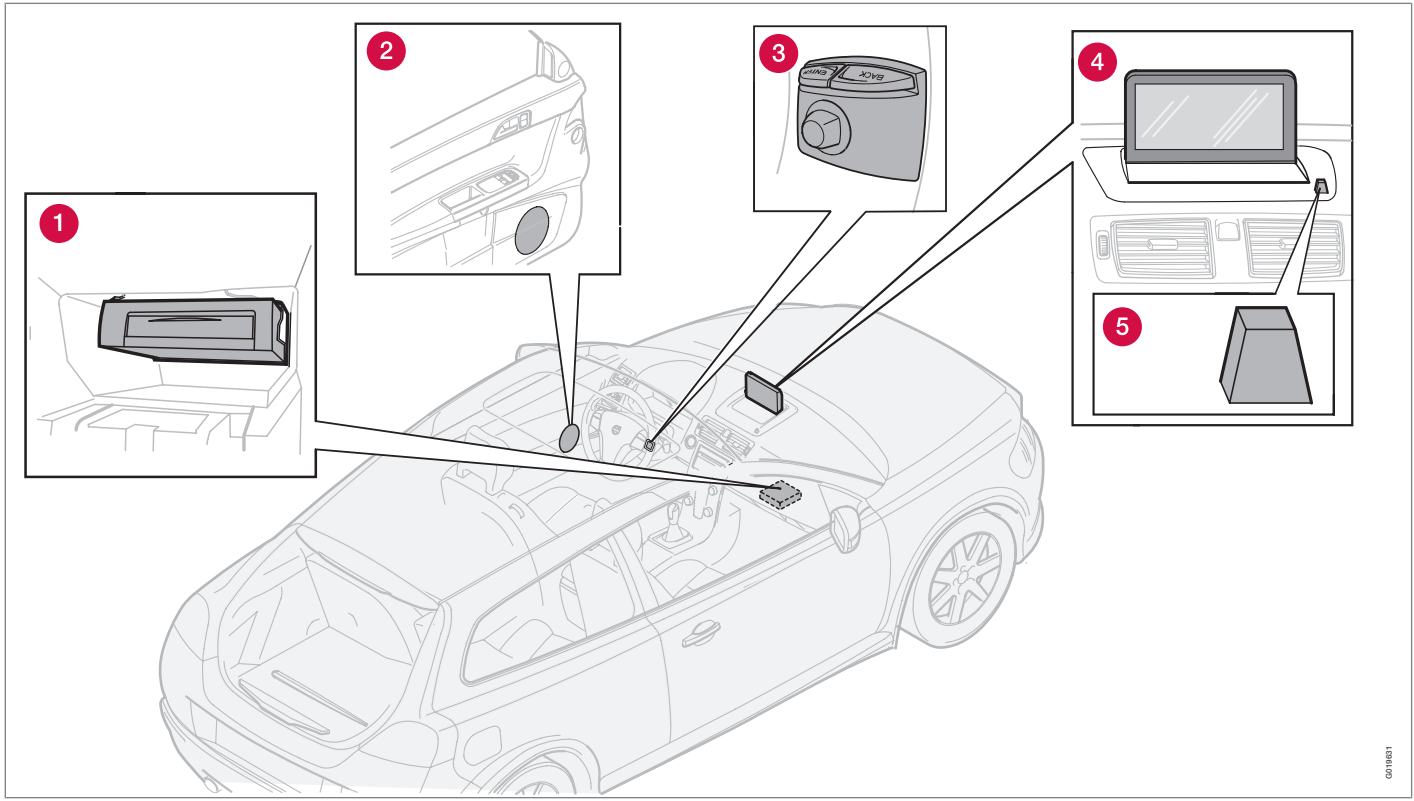




01 Navigasyon sisteminizi öğrenin

01

Bileşen konumu ve fonksiyonlar C30



06/19/21

Bileşen konumu ve fonksiyonlar C30

1 Ana ünite

Sistem sabit disk tabanlıdır. Daha fazla bilgi için, bkz sayfa 24.

Ana ünite torpido gözüne takılmıştır ve aşağıdaki fonksiyonları içerir:

- Aracın konumunun hesaplanması
- Belirlenen varış istikametine olan yolun hesaplanması
- Trafik bilgisinin idare edilmesi
- Ses kılavuzu
- Harita verisin kaydedilmesi
- DVD oynatıcı; harita verilerinin ve yazılımın güncellenmesi içindir.

DİKKAT

Ana ünitenin DVD oynatıcısı, sadece Volvo harita diskleri için tasarlanmıştır.

GPS ve TMC alıcıları ana üniteye entegredir.

Yer belirleme

Aracın hız sensörü ve çayro GPS uydu sisteminden gelen sinyalleri kullanarak aracın geçerli konumunu ve seyahat yönünü hesaplar.

Bu konseptin avantajı, örneğin bir tünelden geçerken geçici bir süre için GPS sinyali kaybolursa bile navigasyon sistemi kaydeder ve rotayı hesaplar.

Trafik bilgisi

TMC (Trafik Mesaj Kanalı) trafik bilgisi için standart bir kodlama sistemidir. Alıcı otomatik olarak doğru frekansı arar. Yayın alma işlemi FM anteni üzerinden gerçekleşir.

Sistemin kaplam alanı sürekli gelişme halindedir bu nedenle bazen güncellemeler gerekmektedir, bkz sayfa 24.

Kolay veya **Gelişmiş** kullanıcı ayarlarından hangisinin seçildiğine bakılmaksızın, trafik bilgisi her zaman alınır ve sunulur. Daha fazla bilgi için, bkz sayfa 62.

2 Hoparlörler

Navigasyon sistemi ön hoparlörleri kullanır.

3 Klavye

Klavye direksiyon simidinin sağ arka tarafına yerleştirilmiştir. Menü seçenekleri arasında gezinmek, seçimleri onaylamak veya menülere dönmek için kullanın. Daha fazla bilgi için, bkz sayfa 20.

4 Ekran

Ekran, haritaları gösterir ve rota tipi, mesafe, menü vb. hakkında detaylı sağlar. Ekran bakımı için, bkz sayfa 24

5 IR alıcısı

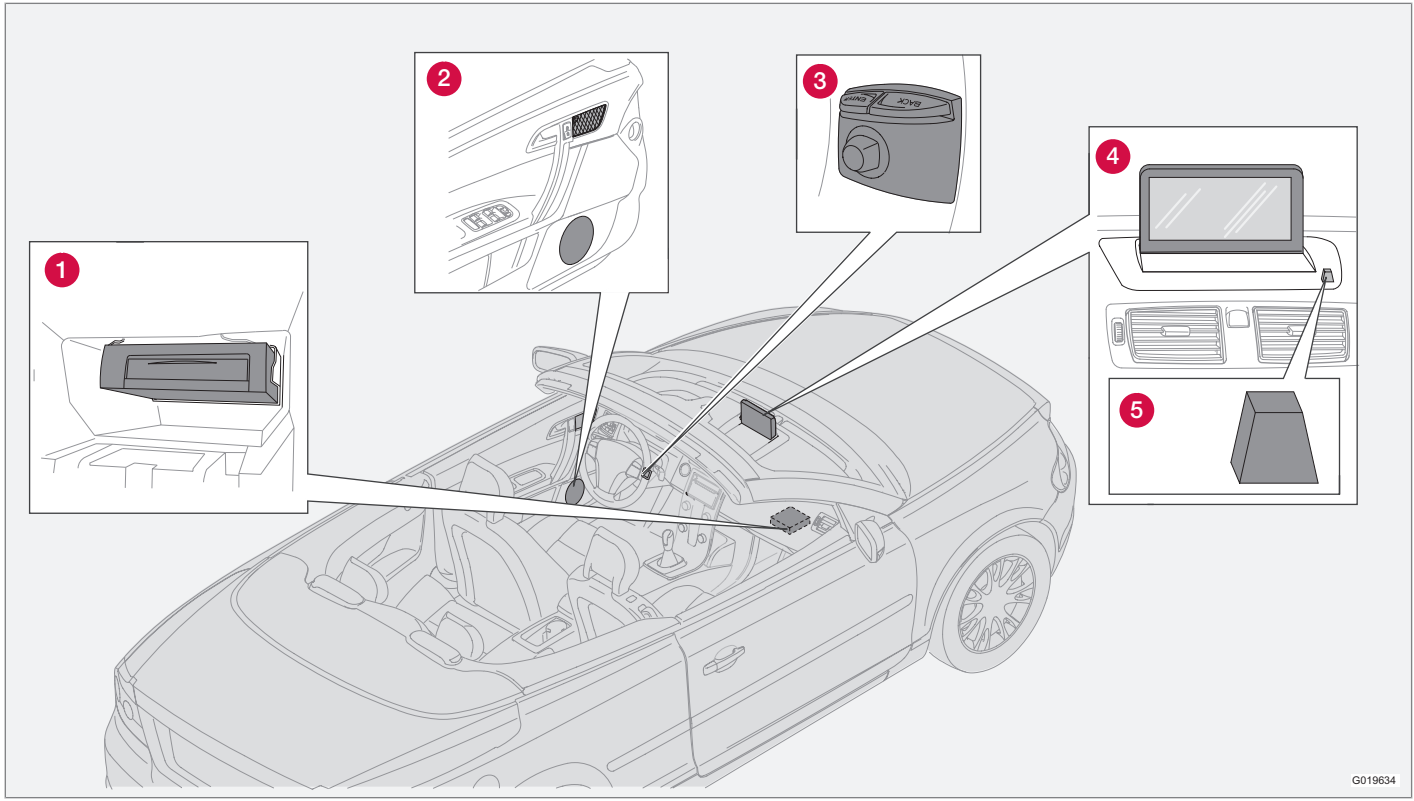
Uzaktan kumanda için IR alıcısı hoparlör ızgarasının üzerindeki ekranın yanına yerleştirilmiştir. Daha fazla bilgi için, bkz sayfa 20.



01 Navigasyon sisteminizi öğrenin

01

Bileşen konumu ve fonksiyonlar C70



G019634

Bileşen konumu ve fonksiyonlar C70

1 Ana ünite

Sistem sabit disk tabanlıdır. Daha fazla bilgi için, bkz sayfa 24.

Ana ünite torpido gözüne takılmıştır ve aşağıdaki fonksiyonları içerir:

- Aracın konumunun hesaplanması
- Belirlenen varış istikametine olan yolun hesaplanması
- Trafik bilgisinin idare edilmesi
- Ses kılavuzu
- Harita verisin kaydedilmesi
- DVD oynatıcı; harita verilerinin ve yazılımın güncellenmesi içindir.

DİKKAT

Ana ünitenin DVD oynatıcısı, sadece Volvo harita diskleri için tasarlanmıştır.

GPS ve TMC alıcıları ana üniteye entegredir.

Yer belirleme

Aracın hız sensörü ve çayro GPS uydu sisteminden gelen sinyalleri kullanarak aracın geçerli konumunu ve seyahat yönünü hesaplar.

Bu konseptin avantajı, örneğin bir tünelden geçerken geçici bir süre için GPS sinyali kaybolursa bile navigasyon sistemi kaydeder ve rotayı hesaplar.

Trafik bilgisi

TMC (Trafik Mesaj Kanalı) trafik bilgisi için standart bir kodlama sistemidir. Alıcı otomatik olarak doğru frekansı arar. Yayın alma işlemi FM anteni üzerinden gerçekleşir.

Sistemin kaplam alanı sürekli gelişme halindedir bu nedenle bazen güncellemeler gerekmektedir, bkz sayfa 24.

Kolay veya **Gelişmiş** kullanıcı ayarlarından hangisinin seçildiğine bakılmaksızın, trafik bilgisi her zaman alınır ve sunulur. Daha fazla bilgi için, bkz sayfa 62.

2 Hoparlörler

Navigasyon sistemi ön hoparlörleri kullanır.

3 Klavye

Klavye direksiyon simidinin sağ arka tarafına yerleştirilmiştir. Menü seçenekleri arasında gezinmek, seçimleri onaylamak veya menülere dönmek için kullanın. Daha fazla bilgi için, bkz sayfa 20.

4 Ekran

Ekran, haritaları gösterir ve rota tipi, mesafe, menü vb. hakkında detaylı sağlar. Ekran bakımı için, bkz sayfa 24

5 IR alıcısı

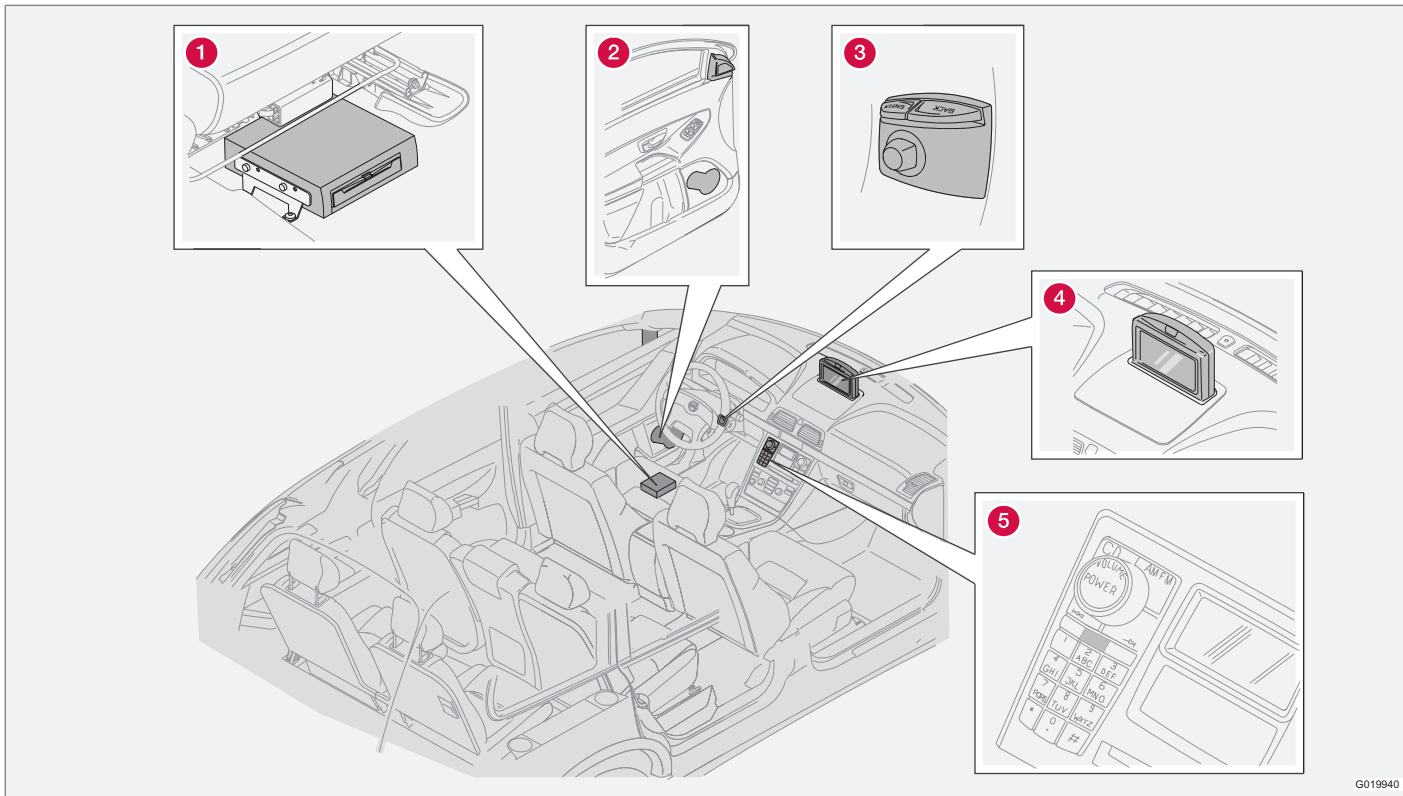
Uzaktan kumanda için IR alıcısı hoparlör ızgarasının üzerindeki ekranın yanına yerleştirilmiştir. Daha fazla bilgi için, bkz sayfa 20.



01 Navigasyon sisteminizi öğrenin

01

Bileşen konumu ve fonksiyonlar XC90



Bileşen konumu ve fonksiyonlar XC90

1 Ana ünite

Sistem sabit disk tabanlıdır. Daha fazla bilgi için, bkz sayfa 24.

Ana ünite sürücü koltuğunun altına takılmıştır ve aşağıdaki fonksiyonları içerir:

- Aracın konumunun hesaplanması
- Belirlenen varış istikametine olan yolun hesaplanması
- Trafik bilgisinin idare edilmesi
- Ses kılavuzu
- Harita verisin kaydedilmesi
- DVD oynatıcı; harita verilerinin ve yazılımın güncellenmesi içindir.

DİKKAT

Ana ünitenin DVD oynatıcısı, sadece Volvo harita diskleri için tasarlanmıştır.

GPS ve TMC alıcıları ana üniteye entegredir.

Yer belirleme

Aracın hız sensörü ve çayro GPS uydu sisteminden gelen sinyalleri kullanarak aracın geçerli konumunu ve seyahat yönünü hesaplar.

Bu konseptin avantajı, örneğin bir tünelden geçerken geçici bir süre için GPS sinyali kaybolursa bile navigasyon sistemi kaydeder ve rotayı hesaplar.

Trafik bilgisi

TMC (Trafik Mesaj Kanalı) trafik bilgisi için standart bir kodlama sistemidir. Alıcı otomatik olarak doğru frekansı arar. Yayın alma işlemi FM anteni üzerinden gerçekleşir.

Sistemin kaplam alanı sürekli gelişme halindedir bu nedenle bazen güncellemeler gerekmektedir, bkz sayfa 24.

Kolay veya **Gelişmiş** kullanıcı ayarlarından hangisinin seçildiğine bakılmaksızın, trafik bilgisi her zaman alınır ve sunulur. Daha fazla bilgi için, bkz sayfa 62.

2 Hoparlörler

Navigasyon sistemi ön hoparlörleri kullanır.

3 Klavye

Klavye direksiyon simidinin sağ arka tarafına yerleştirilmiştir. Menü seçenekleri arasında gezinmek, seçimleri onaylamak veya menülere dönmek için kullanın. Daha fazla bilgi için, bkz sayfa 20.

4 Ekran

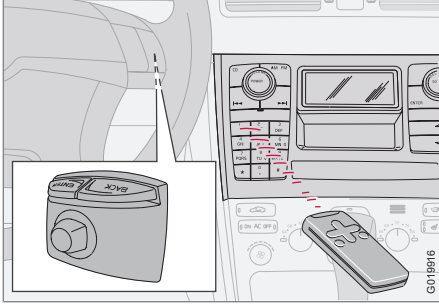
Ekran, haritaları gösterir ve rota tipi, mesafe, menü vb. hakkında detaylı sağlar. Ekran bakımı için, bkz sayfa 24.

5 IR alıcısı

Uzaktan kumanda için IR alıcısı ses sisteminin kontrol panelini içine yerleştirilmiştir. Daha fazla bilgi için, bkz sayfa 20.

Kontroller

Klavye konumu ve IR alıcısı



Navigasyon sistemi direksiyon simidinin klavyesi veya uzaktan kumanda ile kontrol edilir.

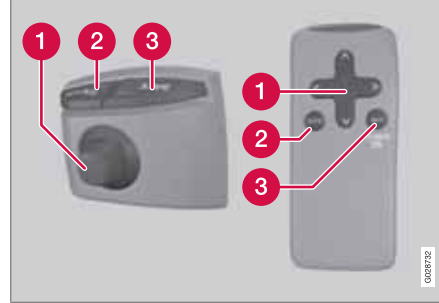
Klavye direksiyon simidinin sağ arka tarafına yerleştirilmiştir.

Uzaktan kumandayı ekrana veya ses sisteminin kontrol paneline (sadece XC90) bitişik hoparlör ızgarasının üzerine yerleştirilen IR alıcısına doğru tutun.

i DİKKAT

Uzaktan kumanda AAA veya R03 pilleri kullanılır. Uzaktan kumanda çalışmazsa önce pilleri değiştirmeyi deneyin.

Klavye ve direksiyon simidi/uzaktan kumanda



Direksiyon simidi klavyesi ve uzaktan kumanda üzerindeki klavye aynı fonksiyonlara sahiptir. Klavyeyi menü seçenekleri arasında gezinmek, seçimleri onaylamak veya menülere dönmek için kullanın.

Farklı modellere göre tasarım değişebilir.

1 Navigasyon düğmesi

Navigasyon düğmesini, klavyenin yerleştirme pimi veya uzaktan kumandanın ok tuşları nı **<**, **▲**, **>** ve **▼** kullanarak farklı menüler arasında gezinin. Navigasyon düğmesi harita üzerindeki imleci (artı imleci) onatır.

2 ENTER

Seçimleri onaylar veya etkinleştirir.

3 GERİ

En son yapılan seçimi geri alır veya menü yapısında geriye gider.

"Rahatsız etmeyin"



Bazı durumlarda, sistem hesaplama yapabilmek için ekstra birkaç saniyeye daha ihtiyaç duyar. Ardından ekranda bir sembol görünür.

i DİKKAT

Hesaplama sembolü görünür olduğunda sistem **navigasyon**, **ENTER** veya **BACK** düğmesinden hiçbir komut alamaz.

Seçenekleri girme ve seçme



Klavye örneğın tesis tipi, ülke, şehir, sokak adresi, sokak veya posta kodu gibi belirli bilgileri girmek için menü içinde pek çok yerde kullanılır.

1. **navigasyon düğmesini** kullanarak harfleri seçin ve **ENTER** düğmesine basın.
 - > Addaki kalan harflerde başka alternatif kalmadığında otomatik olarak girilir. Ekranın alt kısmındaki liste, harf girişiyle eşleşen il üç muhtemel alternatifi gösterir.
2. Aynı zamanda doğrudan listedeki alternatiflere erişmek için **V** kullanarak aşağı doğru da kaydırabilirsiniz.
3. Alternatifi seçin ve **ENTER** düğmesine basın.

Listenin sağ tarafındaki kaydırma çubuğu listede ekranda gözükenden daha fazla alternatif olduğunu gösterir. Nuamara (110) seçenek sayısını gösterir.

1. **BACK** tuşunu kullanarak alternatif listesinden karakter tablosuna geri dönün.
2. Girilen harf girdilerini bir kez **BACK** tuşunu kullanmak suretiyle silin.

Genel arama

Arama fonksiyonu her zaman kullanılabilir ve bir konum girildiğinde menü durumu hesaba katılmaksızın her zaman aynı şekilde çalışır.

Bir giriş sırasında **ENTER** tuşuna basılırsa her bir alternatif için tüm yanıt kombinasyonları gösterilir: Şehir, sokak, tesis vb.

Örneğın London Airport gibi bir isim için yapılmışsa, **LO** giriş olduğunda tüm London kombinasyonları gösterilecektir. Ne kadar fazla harf giderseniz o kadar belirli yanıt alırsınız.

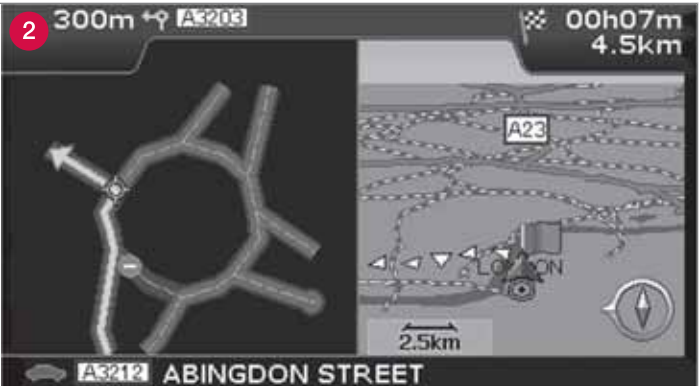
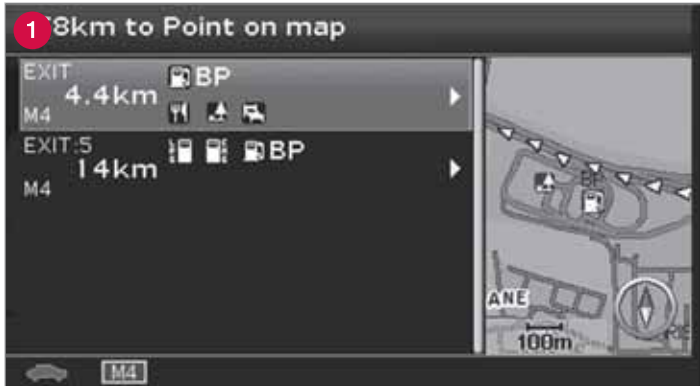
Bir **LO** araması aynı zamanda Restaurant Lou Trivalou gibi yanıt alternatiflerini de sağlar örneğın aramanın içine boşluklarla ayrılmış çeşitli kelimeler de dahildir.



01 Navigasyon sisteminizi öğrenin

01

Ekran modları ve ses mesajları



Ekran modları ve ses mesajları

Farklı ekran modu görünüşleri

Ekran resminin görünümü coğrafi konuma ve harita ayarı, ekran için seçilen semboller vb. yapılan ayarlara dayanır.

Metin, işaret ve semboller için ekran görülebilen açıklamalar kapağın içinde mevcuttur.

- 1 Otoban boyunca tesisler. Bu fonksiyon bir istikamet girilmediğinde bile kullanılabilir. Sadece otoban bölgesinde sürüş yapıldığında gösterilir. Sağ farın üzerindeki Hızlı menüdeki Tesisler sembolü üzerinde **ENTER** tuşuna bası, bkz sayfa 39.
- 2 Ayrıntılı kavşak haritası. Ekranın sol kısmı bir sonraki kavşakta navigasyonu genişletir. (Alternatif navigasyon seçenekleri sadece ana caddelerde gösterilir.) Durum her zaman bir sesli mesaj ile desteklenir.
- 3 Ekran modu olarak iki harita seçilebilir. Ekran aynı harita resmini iki farklı ölçekte gösterir. Hızlı menüde Harita/Rota taslağı sembolü üzerinde aşağıdaki **ENTER** tuşu gösterilir, bkz sayfa 38.
- 4 Kaydırma modu, bkz sayfa 28 ve 40.

Sesli mesajları

Bir istikamet ayarlandıktan sonra, Kılavuz etkinleştirilir ve bir kavşak veya çıkış yaklaştığında sistem mesafeyi ve manevra tipini belirten bir sesli mesaj oluşturur. Aynı zamanda kavşağın detaylı bir haritası gösterilir. Kavşağa yaklaşıldığında sesli mesaj tekrarlanır.

Sesli mesajlı kılavuz, Hızlı menünün Kılavuz sembolü üzerinde **ENTER** tuşuna basılarak elde edilebilir, bkz sayfa 28 ve 38.

DİKKAT

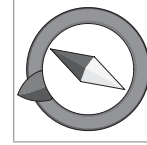
Bazı durumlarda, örneğin bir araç telefonu kullanıyorsanız, sesli mesajın yerini bir tınlama sesi alır.

Ücretli yollar

Bazı bölgeler ücretli yolları içerir. Ücretli bir yol yaklaştığında bunu bildiren bir sesli mesaj duyulur.

Mesajı almak için bir istikamet girilmelidir.

Pusulula



Harita resmi pusulayı iki farklı şekilde gösterebilir:

- Pusula yönü her zaman kuzeye gelecek şekilde.
- Seyahat yönü üste gelecek şekilde.

Harita üzerinde pusula iğnesinin kırmızı ucu kuzeyi ve beyaz ucu güney gösterir.

Pusulunun dış halkasındaki gri istikamet oku seçilen istikameti gösterir.

Harita yönünün nasıl görüntüleneceğini seçmek için **Ayarlar** → **Harita seçenekleri** → **Haritayı yönüne koyma**'e ve pusulanın nasıl gösterileceğini seçmek için **Pusulula**'e gidin, bkz sayfa 56.



01 Navigasyon sisteminizi öğrenin

Ana ünite, güncelleme, bakım

Ana ünitedeki içerikler

Tüm harita bilgisi ana ünitenin sabit diskine önceden yüklenmiştir. Teslimat anında ünite içinde DVD diski bulunmaz. Bir harita verisi güncellenene kadar DVD diski kullanılmaz, paket talimatlarına bakın.

Güncellenmiş ve ilave bilgilerle dolu olan bir DVD diski düzenli olarak yayınlanır. En son yayın için bir Volvo satıcısı ile temas kurun.

Haritalar vb. hakkında daha fazla bilgi için ayrıca www.volvocars.com/navi adresine de bakın.

Haritalarınızla ilgili bir hata veya diğer sorunlarla karşılaşırsanız, doğrudan harita tedarikçisi NavTeq ile temas kurmanızı tavsiye ediyoruz: bkz. www.navteq.com.

i DİKKAT

Ana ünitenin DVD oynatıcısı, sadece Volvo harita diskleri için tasarlanmıştır.

Ekran bakımı

Ekranı yumuşak, tiftiksiz temiz su veya yumuşak cam temizleme maddesi ile hafifçe nemlendirilmiş bir bezle temizleyin.

DVD disklerini bakımı

DVD disklerini dikkatli bir şekilde tutun. Kullanılmadıklarında paketlerinde saklanmalıdırlar. DVD disklerini nemli aşırı sıcak, doğrudan gün ışığı alan veya tozlu ortamlarda saklamaktan kaçının.

DVD diski ile Güncelleme

i DİKKAT

Bir güncelleme yaklaşık 2 saat sürebileceğinden aracın elektrik beslemesinin sağlam olduğundan emin olun.

DVD diskleri, yeni harita disklerinden ayrı olarak yeni yazılıma sahipse bu kısım önce başlar.

Harita bilgisi güncellenirken araç sürülebilir fakat güncelleme devam ederken sistem kullanılamaz.

1. Sistemi açın.
2. Üniteye takılı olabilecek herhangi bir DVD diski çıkartın.

3. DVD güncelleme diskini takın. Birden fazla disk varsa numara sırasına göre takın.
4. Sistem şimdi otomatik olarak güncellenir. İşlemin tamamlandığını gösteren bir bilgi gösterilir.
5. Güncellemeden sonra en son güncellemenin bulunduğu DVD diski ünitenin içinde kalmalıdır. Birden fazla disk varsa 1 nolu disk kullanılmalıdır. Disk ana menüden çıkartılırsa sistem fonksiyon göstermeyi bırakır.

Güncelleme sırasında sistem kapatılırsa, sistem tekrar çalıştırıldığında otomatik olarak devam eder.

Bazı durumlarda harita bilgisi güncellemeleri sisteme yeni fonksiyonlar ekleyebilir.

Güncelleme bittiğinde başlangıç ekranı görünür.

Güncellemenin kesilmesi

Bir güncelleme kesintiye uğrarsa tekrar geri dönülebilir. Sonraki başlatma sırasında Navigasyon menüsünde **Harita güncellemesine devam et** seçeneğini seçin.

Ardından güncelleme devam eder, baştan başlanamaz sistem güncellemenin kesildiği yeri tespit eder.



Menüler.....	28
Menü ağacı.....	30
İstikamet belirle.....	31
Variş istikametini Göster/Sil.....	34
Ayarlar.....	35

02

KOLAY KULLANICI MODU





Menüler

Genel

Navigasyon sistemi çalışırken gerekli kullanıcı ayarları **Kolay** olarak seçilir.

Kolay modunda, sadece en önemli menüler içerilir ve en genel fonksiyonlar erişilebilir durumdadır.

Ana menü



Ana menü menü ağacının tepesindedir ve **BACK** tuşuna birkaç kez basmak suretiyle ulaşılabilir.

Ana menüde aşağıdaki konumdan **Kolay** ile **Gelişmiş** modu arasında geçiş yapmak mümkündür: **Ayarlar** → **Sistem seçenekleri** → **Kullanıcı modu**.

Hızlı menü



En genel fonksiyonlar sürüş esnasında erişimi kolaylaştırması açısından Hızlı menüde toplanmıştır.

1. Harita modunda **ENTER** tuşuna basın.
2. **<** veya **>**'yi kullanarak bir sembol seçin.

Diğerlerine sadece Hızlı menü vasıtasıyla erişilebilirken çoğu sistem ayarı Ana menüdeki **Ayarlar** altında yapılabilir.

- Harita ölçeği

İki seçenek içeren menü görüntülenir.

(+) veya (-) seçenekleri üzerinde **ENTER** tuşuna basmak size daha geniş bir perspektif sunmak veya daha fazla ayrıntı görüntülemenizi sağlamak için haritanın ölçeğini 50 metreden 100 km'ye kadar çeşitli kademelerde değiştirmenizi sağlar. **ENTER** tuşuna basılı tutarsanız adimsız değiştirme mümkündür - ölçek uygun olduğunda düğmeyi serbest bırakın.

- Kılavuzluk

ENTER tuşuna basmak geçerli ses kılavuzunu sağlar.

Trafik bilgisi¹

Kolay veya **Gelişmiş** kullanıcı ayarlarından hangisinin seçildiğine bakılmaksızın, trafik bilgisi her zaman alınır ve sunulur. Daha fazla bilgi için, bkz sayfa 53 veya 62.

Kaydırma menüsü



Harita kaydırma

Kaydırma modunda, harita görüntüsü üzerinde bir artı imleci hareket eder.

- **Navigasyon düğmesi** ile gezinerek Kaydırma modunu (Scroll menu) etkinleştirin.

Düğmeyi basılı tuttuğunuz sürece artı imleci harita üzerinde daha hızlı hareket eder.

¹ Tüm alalar/ülkeler için geçerli değildir.



Menü

- Kaydırma menüsünü görüntülemek için Harita kaydırma modunda **ENTER** tuşuna basın.

Scale

Daha geni perspektif veya daha fazla ayrıntı sağlamak için harita görüntüsünün boyutunu değiştirir.

(+) veya (-) seçenekleri üzerinde **ENTER** tuşuna basmak 50 metreden 100 metreye kadar çeşitli kademelerde garitanın ölçeğini değiştirir.

ENTER tuşuna basılı tutarsanız adımsız değiştirme mümkündür - ölçek uygun olduğunda düğmeyi serbest bırakın.

İstikamet olarak belirle (Set as destination)

ENTER tuşuna basarak artı imleci ile işaretlenmiş konumu istikamet olarak ayarlayın. Kılavuz anında başlar.



Menü ağacı

Menü seçenekleri

Burada gösterilen üç menü ağacı düzeyidir. Menülerin pek çoğu ağaç boyunca daha fazla alt menüye sahiptir - bunlar ilgili bölümlerde ayrıntılı bir şekilde anlatılmıştır.

İstikamet belirle	sayfa 31
→ Adres Country Şehir Sokak No. Kavşak	sayfa 31
→ Tesisler Country Şehir Tip Ad	sayfa 32
→ Son 20	sayfa 32
→ Haritadaki nokta	sayfa 33

Varış istikametini göster	sayfa 34
Varış istikametini sil	sayfa 34
Ayarlar	sayfa 35
→ Kılavuz sesi Kadın/Erkek	sayfa 35
→ Kılavuz ses seviyesi Kapalı/1/2/3/4/5	sayfa 35
→ Dil	sayfa 35
→ Harita ve menü rengi Siyah/Krom/Mavi/oyu	sayfa 35
→ Harita görünümü 2D/3D	sayfa 35
→ Mesafe birimi km/Kara mili	sayfa 35

→ Kullanıcı modu Basit/Gelişmiş	sayfa 35
Kapat	sayfa 9



İstikamet belirle

Adres



İstikamet belirle → Adres



Sokak adresini gir

Sistem imleci önce **Sokak (Street)** üzerine yerleştirir. En son seçilen **Country (Country)** önceden seçili olarak gelir.

Aksi halde:

1. **Country (Country)** ve/veya **Şehir (City)**'ye gelin ve **ENTER** tuşuna basın.
2. Veya **➤** düğmesine basarak en son seçilen seçeneklerden seçin.

(Klavyenin nasıl kullanılacağına dair bilgi için, bkz sayfa 21.)

 **DİKKAT**

Birbirine yakın iki şehir/semte olduğunda sistem yanlış anlamaları ortadan kaldırmak için **Sokak** ile başlar.

Alternatifler 1

- Herhangi bir şehir seçmeksizin **Sokak (Street)** seçin.

Sokak birden fazla şehirde görünürse, alternatifler arasından seçmeniz için bir liste görüntülenir. Sistem seçilen sokağın ortasına yönlendirir.

Alternatifler 2

1. **Şehir** ögesini seçerek başlayın.
2. Ardından **Sokak** ögesini seçin.

 **DİKKAT**

Bir şehir veya bölgenin tanımı ülkeden ülkeye, hatta aynı ülke içerisinde bile değişebilir. Bazı durumlarda bir belediyeyi ifade ederken bazen tek bir şehir bölgesini ifade edebilir.

Küçük yerler için sistemde sokak adresi girilmemiştir. Yerin merkezini varış istikametini olarak belirlemek her zaman mümkündür.

Sokak numarasını belirle

Seçilen adresin sokak numarası varsa, varış istikametini daha kesin bir şekilde belirlemek için bu bilgi girilebilir.

1. Adresi girdikten sonra çizgiyi **Numarası** ögesine kaydırın ve sonra **ENTER** tuşuna basın.
 - > Alternatif sokak numaraları gösterilir.
2. İstenen sokak numarasını girin.
3. **Select**'e gidin ve **ENTER** tuşuna basın.
 - > Seçilen adres seyahat programında görünür.
4. İmleç **Başlat** ögesi üzerinde görünür - tekrar **ENTER** tuşuna basın.
 - > Rota gösterme başlar.

Alternatif olarak:

- **Başlat**'e gidin ve **ENTER** tuşuna basın.



İstikamet belirle

> Rota gösterme anında başlar.

Sokak numarası belirlenmediyse sistem sizi seçilen sokağın ortasına yönlendirir.

Seç

Giriş numarasını onaylar.

İptal

Bir önceki ekrana geri döner.

Bir kavşak gir

Kılavuzu başlat

– Kılavuzu başlatmak için **Kılavuzu başlat'**e gidin.

Posta koduna göre ara

İstikamet belirle → Adres → Şehir

Bir şehir içinde aramak yerine posta kodu alanı dahilinde arama yapmayı seçebilirsiniz.

1. **Şehir** öğesini seçin ve **ENTER** tuşuna basın.
2. **Posta kodu'**e gidin ve **ENTER** tuşuna basın.
3. Rakamları seçin ve **ENTER** tuşuna basın ve alternatifler listesinden bir tane seçin.

4. Seçili posta koduna sahip adresler arasından seçmek için **Sokak** öğesine gidin ve **ENTER** tuşuna basın.
5. İstikamete kılavuzluk için **Kılavuzu başlat'**e gidin.

İ DİKKAT

Bu tesisleri aramak için de geçerlidir.

Tesislere göre ara



İstikamet belirle → Tesisler



Tesisler, benzin istasyonları, oteller, restoranlar, Volvo satıcıları, hastaneler otoparklar vb. gibi yapıların ortak adıdır.

– Bir tesis belirlemek amacıyla farklı arama seçeneklerinin bulunduğu alt menüye girmek için **ENTER** tuşuna basın.

Ülke (Country)

– Girin ve ülke seçin ve ard **ENTER** tuşuna basın.

Şehir (City)

– Girin ve şehir seçin ve ard **ENTER** tuşuna basın.

Tip (Type)

– Girin ve tesisin tipini seçin ve **ENTER** tuşuna basın.

Ad (Name)

– Tesisin adını girin veya menüdeki alternatifler arasından seçin.



İstikamet belirle

Liste sadece seçili şehir/seçili bölgedeki tesisleri gösterir.

Son 20 arasından seçin

İstikamet belirle → Son 20

Yirmi en yakın istikamet bir listesi gösterilir.

- ➤'i kullanarak istenilen istikamete gidin veya alt menüye erişmek için **ENTER** tuşuna basın.

İstikamet olarak belirle

Bu istikameti seyahat programına ekler.

Konumu sil

Konumu listeden siler **Son 20**.

Haritadaki yer

İstikamet belirle → Haritadaki yer

1. Artı imlecini istenen konuma getirmek için **navigasyon düğmesini** kullanın, ardından Kaydırma menüsüne erişmek için **ENTER** tuşuna basın, bkz sayfa 28.
2. **İstikamet olarak belirle**'e gidin ve **ENTER** tuşuna basın.

DİKKAT

Harita üzerinde biri yer, aynı zamanda Harita modu içindeki **navigasyon düğmesi** kullanılmak suretiyle artı imleci ile de aranabilir.



Varış istikametini Göster/Sil

Varış yerini haritada göster

Varış istikametini göster

- Son varış istikameti olarak belirlediğiniz alanın bir harita genel bakışını edinmek için **ENTER** düğmesine basın.

Varış istikametini sil

Varış istikametini kaldır

1. Silinecek varış istikametine erişmek için **ENTER** düğmesine basın.
2. Varış istikametini silmek için tekrar **ENTER** düğmesine basın.



Kılavuz sesi

Ayarlar → Kılavuz sesi

Kadın veya erken kılavuz sesi ayarlayın¹.

Kılavuz ses seviyesi

Ayarlar → Kılavuz ses seviyesi

Sesli mesajların ses seviyesi ayarlayın veya tamamen kapatın.

Dil

Ayarlar → Dil

Menü, metin ve ses mesajları için dili ayarlar.

Renk

Ayarlar → Renk

Dört ekran görüntüleme ayarı vardır - sizin için en iyi olanı seçin.

Harita görünümü

Ayarlar → Harita görünümü

Harita **2D** (doğrudan yukarıdan) veya **3D** (dolaylı olarak yukarıdan) görüntülenebilir.

Mesafe Birimi

Ayarlar → Mesafe Birimi

km veya İngiliz mili'de mesafenin gösterilip gösterilmeyeceğini ayarlar.

Kullanıcı modu

Ayarlar → Kullanıcı modu

Kolay ve Gelişmiş kullanıcı ayarları arasında geçiş yapın.

¹ Hollanda'da uygulanamaz. **Nederlands** ve **Belçika** arasında dil seçmek yerine.

Menüler.....	38
Menü ağacı.....	42
İstikamet belirle.....	44
Seyahat programı.....	49
Geçerli konum.....	52
Trafik bilgisi.....	53
Ayarlar.....	54
Simülasyon.....	59

03

GELİŞMİŞ KULLANICI MODU



Menüler

Genel

Navigasyon sistemi çalışırken gerekli kullanıcı ayarları **Gelişmiş** olarak seçilir.

Gelişmiş modunda navigasyon sisteminin tüm ayarlarına ve fonksiyonlarına erişmek mümkündür.

Ana menü



Ana menü menü ağacının tepesindedir ve **BACK** düğmesine bir veya daha fazla kez basmak suretiyle ulaşılabilir.

Ana menüde aşağıdaki konumdan **Gelişmiş** ile **Kolay** modu arasında geçiş yapmak mümkündür:

Ayarlar → Sistem seçenekleri → Kullanıcı modu

Hızlı menü



En genel fonksiyonlar sürüş esnasında erişimi kolaylaştırması açısından Hızlı menüde toplanmıştır.


1. Harita modunda **ENTER** tuşuna basın.
2. < veya >'yi kullanarak bir sembol seçin.

Diğerlerine sadece Hızlı menü vasıtasıyla erişilebilirken çoğu sistem ayarı Ana menüdeki **Ayarlar** altında yapılabilir.

Geçerli konumun hızlı saklanması

Aracınızın konumunu istediğiniz an düğmeye basmak suretiyle haritaya saklayabilirsiniz.

- **ENTER** tuşuna basın - ekran değişene kadar düğmeyi basılı tutun.

 Ardından bu sembolle gösterildiği gibi konumunuz saklanacaktır. Bilgi ile bağlantılı konum **Saklanan konum** → **Düzenle**, bkz sayfa 46 ile ayarlanır.

- Rota taslağı/Ölçeği

Dört seçenek içeren menü görüntülenir.

Üstteki seçeneğin üzerinde **ENTER** tuşuna basıldığında geçerli konumdan istikamet nok-

tasına kalan rota taslağını görüntüleyen bir harita¹ görüntülenir.

İkinci seçeneğin üzerinde **ENTER** tuşuna basıldığında başlangıçtan istikamet noktasına kadar olan tüm rota taslağını gösteren bir harita¹ görüntülenir.

(+) veya (-) seçenekleri üzerinde **ENTER** tuşuna basmak size daha geniş bir perspektif sunmak veya daha fazla ayrıntı görüntülemenizi sağlamak için haritanın ölçeğini 50 metreden 100 km'ye kadar çeşitli kademelerde değiştirmenizi sağlar.

ENTER tuşuna basılı tutarsanız adimsız değiştirme mümkündür - ölçek uygun olduğunda düğmeyi serbest bırakın.

İki harita görüntülemeye karar verirsiniz, ilgili ölçeği ayrı ayrı ayarlayabilmeniz için Hızlı menünün her iki ucunda harita ölçeği sembolü görünür.

- Kılavuzluk

ENTER tuşuna basmak geçerli ses kılavuzunu sağlar.

¹ Bir rota seçilmek zorundadır.



– Harita/Rota taslağı

Rota taslağı

ENTER tuşuna basıldığında yaklaşan dönüş noktalarının bir listesi görüntülenir. Yol adına ek olarak dönüş noktaları arasındaki mesafe ve manevra tipi de görüntülenir.

Bir harita/iki harita

ENTER tuşuna basıldığında geçerli alanın bir büyük veya iki küçük harita resmi görüntülenir. İlgili haritalar için farklı ölççekler girilebilir.

İzleme²

Örneğin sıklıkla trafik sorunlarına maruz kalan trafiğin yüksek yoğunlukta olduğu yollar gibi üç farklı izleme alanının harita görüntülerini saklamayı sağlar.

İzleme.1, 2 veya 3' Önceden ayarlanan izlemeleri görüntülemek için, bkz sayfa 40.



– Sapma

Görmezden gelme ve 1-5-10-20-40-80 km seçeneklerinin bulunduğu bir menü görüntüler.

Sokakları/caddeleri görmezden gel

Örneğin koşu alanı olduğu bilinen bir yolda sürüş yapmaktan kaçınmanızı sağlamak için seyahat programından sokakları veya caddeleri kaldırır.

1. Sapma menüsünde **Görmezden gelme'**i seçin ve **ENTER** tuşuna basın. Rota taslağına dahil olan sokakların/caddelerin bir listesi gösterilir.
2. Görmezden gelinecek soka/cadde üzerine gelin ve **ENTER** tuşuna basın.
3. Birden fazla sokak/cadde görmezden gelinecekse **V**'i kullanarak engellenecek gruptaki ilk sokak/caddeye gitmekle başlayın, ardından **ENTER** tuşuna basın. Ardından engellenecek gruptaki son sokak/caddeye gidin ve **ENTER** tuşuna basın.

Ardından sistem belirlenen alanlar görmezden gelinip geçildiğinde mümkün olduğunca hızlı bir şekilde orijinal rota taslağına geri dönecek yeni bir rota taslağını hesaplar.

1-80km dahilindeki alanları görmezden gel

Bu fonksiyon örneğin kalabalık saatlerde yoğun bir şekilde dolu olan alanlarda sürüş yapmamanız için orijinal seyahat programındaki bütün bir alanı kaldırır.

- Sapma menüsünden bir seçenek belirleyin **1-80 km** ve **ENTER** tuşuna basın.

Ardından sistem belirlenen alan görmezden gelinip geçildiğinde mümkün olduğunca hızlı bir şekilde orijinal rota taslağına geri dönecek yeni bir rota taslağını hesaplar.

Aynı zamanda doğrudan harita üzerinde bir alanın kare içine alıp görmezden gelinmesi de mümkündür, bkz **Belirli bölgeleri engelle**

[Ayarlar → Rota seçenekleri](#)

sayfa 54.



Trafik bilgisi³

Ekran üzerinde görüntülenen alan dahilindeki trafik sorunları hakkında bilgi görüntülemek için farklı seçenekler içeren bir menü görüntüler.

Ölçekte yapılacak bir değişiklik gösterilecek mesaj sayısını etkiler, bkz sayfa 66.

Mesajı okuma

ENTER tuşuna basarak ekranda gösterilen trafik mesajları arasında gezinmenizi sağlar.

Hepsini göster

ENTER tuşuna basıldığında tüm mesajlar görüntülenir.

Hepsini gizle

ENTER tuşuna basıldığında tüm mesajlar gizlenir.

² Sadece trafik bilgisi alınabilen alanlarda.

³ Tüm alalar/ülkeler için geçerli değildir.



Menüler

Seçilenleri göster

ENTER tuşuna basmak haritada gösterilecek trafik mesajı tipini seçmenizi sağlar.

Kolay veya Gelişmiş kullanıcı ayarlarından hangisinin seçildiğine bakılmaksızın, trafik bilgisi her zaman alınır ve sunulur. Daha fazla bilgi için, bkz sayfa 62.

– Tesisler

Bir tesis aramak için çeşitli seçenekler içeren bir menü görüntüler.

Aracın etrafında

ENTER tuşuna basmak aracın etrafında arama yapmanızı sağlar. Bkz. sayfa 45

Rota boyunca

ENTER tuşuna basmak rota boyunca arama yapmanızı sağlar. Bkz. sayfa 45

Otoban boyunca

ENTER tuşuna basmak otoban boyunca dinleme tesislerini, benzin istasyonlarını ve restoranları aramanızı sağlar.

Hesaplanan rotada birden fazla otoban varsa, sistem sadece kullanılan geçerli otoban boyunca arama yapar.

Kaydırma menüsü

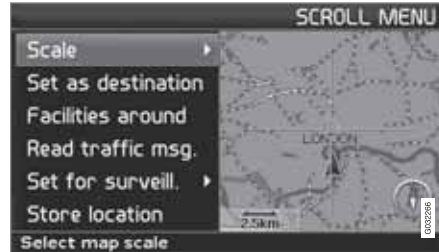
Harita kaydırma

Kaydırma modunda, harita görüntüsü üzerinde bir artı imleci hareket eder.

- **Navigasyon düğmesi** ile gezinerek Kaydırma modunu (Scroll menu) etkinleştirin.

Düğmeyi basılı tuttuğunuz sürece artı imleci harita üzerinde daha hızlı hareket eder.

Menü



- Kaydırma menüsünün görüntülemek için Harita kaydırma modunda **ENTER** tuşuna basın.

Scale

Daha geni perspektif veya daha fazla ayrıntı sağlamak için harita görüntüsünün boyutunu değiştirir.

- (+) veya (-) seçenekleri üzerinde **ENTER** tuşuna basmak 50 metreden 100 metreye kadar çeşitli kademelerde garitanın ölçeğini değiştirir.
- **ENTER** tuşuna basılı tutarsanız adimsız değiştirme mümkündür - ölçek uygun olduğunda düğmeyi serbest bırakın.

İstikamet olarak belirle (Set as destination)

Artı imleci ile işaretlenen konumu istikamet olarak seçer.

- **ENTER** tuşuna basın. Kılavuz anında başlar.

Etraftaki tesisler (Facilities around)

Bir menü görüntülenir.

- Yerel bölge dahilindeki tesisleri aramak için **Son 5** ve **Tüm tipler** arasında seçim yapın.

Trafik mesajı okuma (Read traffic msg.)

Alan dahilindeki geçerli trafik mesajlarını arar.

İzleme (Set for surveill.)³

ENTER tuşuna basıldığında çeşitli seçenekler içeren bir menü görüntülenir.

- **İzleme 1, 2** veya **3** arasında seçim yapın ve izleme alanı olarak kaydetmek istediğiniz bir harita görüntüsü saklamak için **ENTER** tuşuna basın, örneğin sıklıkla trafik sorunlarına maruz kalan yoğun trafikli yollar.

³ Tüm alalar/ülkeler için geçerli değildir.



Haritanın etkinleştirilmesi

Hızlı menüdeki harita seçeneklerini belirler.

- Gerekli izlemeyi seçin.

Konum saklama (Store location)

Şunların altında görünen seçili bir konumu saklar:

İstikamet belirle → Saklanan konumlar

Seyahat programındaki rotayı izleme

Seyahat programı içinde ayarlanmış bir rotayı kolaylıkla izleyebilmek için, rota taslağının döndüğünden ve pusula yönünün nasıl değiştiğinden bağımsız olarak dahili bir miknatis fonksiyonu vardır- artı imleci basitçe düğmeyi basılı tutarak otomatik olarak rota taslağını izler.

Artı imleci üzerindeki çizgilerden birisi hangi düğmenin seçileceğini gösterir - bu diğerinden daha kalın görünür.



< veya > kullanılarak rota taslağı otomatik olarak izlenir.



▲ veya ▼ kullanılarak rota taslağı otomatik olarak izlenir.

"Miknatis fonksiyonu" gerekli değilse, artı imlecini seçilen seyahat programından birkaç milimetre kaydırduğınızda kalın artı imleci ortadan kaybolur. Ardından Kaydırma fonksiyonu normale döner.



Menü ağacı

Menü seçenekleri

Burada gösterilen üç menü ağacı düzeyidir. Menülerin pek çoğu ağaç boyunca daha fazla alt menüye sahiptir - bunlar ilgili bölümlerde ayrıntılı bir şekilde anlatılmıştır.

İstikamet belirle	sayfa 44
→ Adres Country Şehir Sokak No. Kavşak	sayfa 44
→ Tesisler Ada göre tesis Aracın etrafında Rota boyunca Haritadaki nokta etrafında Sokak boyunca	sayfa 32

→ Saklanan konular Seyahat programına ekle/Bilgiler/Sınıflandırma/Konum silme	sayfa 46
→ Son 20 Seyahat programına ekle/Bilgiler/Konum silme/Hepsini sil	sayfa 47
→ Dönüş seyahati Seyahat Programını Görüntüle	sayfa 47
→ Haritadaki nokta	sayfa 47
→ Enlem/boylam	sayfa 48
Seyahat programı	sayfa 49
→ Kılavuzu başlat	sayfa 44

→ Seyahat programına ekle Ayarlanan istikametinin altında adresleri görüntüler	sayfa 49
→ Rota seçenekleri Ayarlar altında rota seçeneklerini görüntüler	sayfa 54
→ Seyahat programını temizle	sayfa 49
Bir sonraki istikamet noktası	sayfa 44
→ Adres Ayarlanan istikametinin altında adresleri görüntüler	sayfa 44
Geçerli konum	sayfa 52
Ayarlar	sayfa 53



Menü ağacı

→ Trafik bilgisi Dinamik rota kılavuzu Trafik bilg. seçimi İstasyonları ara Varsayılana sıfırla	sayfa 53
→ Rota seçenekleri Rota Otobanları/ücretli yollar/ feribotlar/araç trenleri/ trafik sorunları/zamanla sınırlı/belirli alanları gör- mezden gelme Varsayılana sıfırla	sayfa 54
→ Harita seçenekleri Tesis seçimi Harita Sağ harita görünümü Sol harita görünümü Pusula Geçerli konum Varsayılana sıfırla	sayfa 55

→ Yol gösterme seçenekleri Zaman/gidilecek mesafe Tesis uyarısı Ücretli alan uyarısı Varsayılana sıfırla	sayfa 56
→ Sistem seçenekleri Kılavuz sesi Kılavuz ses seviyesi Dil Menü rengi Harita rengi Ekran koruyucu Yardım Mesafe birimi Kullanıcı modu Tarih ve zaman bilgisi GPS bilgisi Hakkında Varsayılana sıfırla	sayfa 57

→ Demoyu başlat	sayfa 59
Kapat	sayfa 9

İstikamet belirle

Adres



İstikamet belirle → Adres



Sokak adresini gir

Sistem imleci önce **Sokak (Street)** üzerine yerleştirir. En son seçilen **Country (Country)** önceden seçili olarak gelir.

Aksi halde:

1. **Country (Country)** ve/veya **Şehir (City)**'ye gelin ve **ENTER** tuşuna basın.
2. Veya **>** düğmesine basarak en son seçilen seçeneklerden seçin.

(Klavyenin nasıl kullanılacağına dair bilgi için, bkz sayfa 21.)

ⓘ DİKKAT

Birbirine yakın iki şehir/semte olduğunda sistem yanlış anlamaları ortadan kaldırmak için **Sokak** ile başlar.

Alternatifler 1

- Herhangi bir şehir seçmeksizin **Sokak (Street)** seçin.

Sokak birden fazla şehirde görünürse, alternatifler arasından seçmeniz için bir liste görüntülenir. Sistem seçilen sokağın ortasına yönlendirir.

Alternatifler 2

1. **Şehir** öğesini seçerek başlayın.
2. Ardından **Sokak** öğesini seçin.

ⓘ DİKKAT

Bir şehir veya bölgenin tanımı ülkeden ülkeye, hatta aynı ülke içerisinde bile değişebilir. Bazı durumlarda bir belediyeyi ifade ederken bazen tek bir şehir bölgesini ifade edebilir.

Küçük yerler için sistemde sokak adresi girilmemiştir. Yerin merkezini varış istikametini olarak belirlemek her zaman mümkündür.

Sokak numarasını belirle

Seçilen adresin sokak numarası varsa, varış istikametini daha kesin bir şekilde belirlemek için bu bilgi girilebilir.

- Adresi girdikten sonra çizgiyi **Numarası** öğesine kaydırın ve sonra **ENTER** tuşuna basın.

Sokak numarası belirlenmediyse sistem sizi seçilen sokağın ortasına yönlendirir.

Alternatif olarak:

1. İstenen sokak numarasını girin.
 - > Alternatif sokak numaraları gösterilir.
2. **Select**'e gidin ve **ENTER** tuşuna basın.

İptal

Bir önceki ekrana geri döner.



İstikamet belirle

Bir kavşak gir

- **Kavşak (Junction)**'a kaydırın ve seçilen sokakla kesişen bir sokak seçin.

Kılavuzu başlat

1. Kılavuzu başlatmak için **Kılavuzu başlat**'e gidin.
2. Giriş adresini seyahat programına eklemek için **Select**'e gelin.

Bilgi

İstikamet hakkında bilgi sağlar.

Posta koduna göre ara



İstikamet belirle → Adres → Şehir

Bir şehir içinde aramak yerine posta kodu alanı dahilinde arama yapmayı seçebilirsiniz.

1. **Şehir**'i seçin ve **ENTER** düğmesine basın.

2. **Posta kodu**'e gidin ve **ENTER** tuşuna basın.
3. Rakamları seçin ve **ENTER** tuşuna basın ve alternatifler listesinden bir tane seçin.
4. Seçili posta koduna sahip adresler arasından seçmek için **Sokak** ögesine gidin ve **ENTER** tuşuna basın.
5. İstikamete kılavuzluk için **Kılavuzu başlat**'e gidin.

ⓘ DİKKAT

Bu tesisleri aramak için de geçerlidir.

Tesislere göre ara

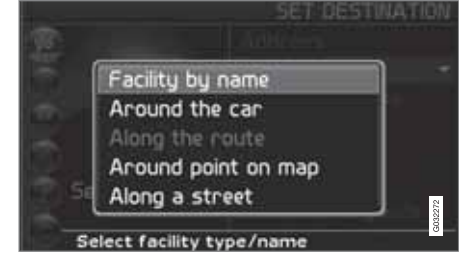


İstikamet belirle → Tesisler

Tesisler, benzin istasyonları, oteller, restoranlar, Volvo satıcıları, hastaneler otoparklar vb. gibi yapıların ortak adıdır.

- Tesisleri belirlemek için çeşitli arama seçenekleri olan bir alt menüye erişmek için **ENTER** tuşuna basın.

Ada göre tesis (Facility by name)



- Tesisin adını girin veya menüdeki alternatifler arasından seçin.

Liste sadece seçili şehir/bölgedeki tesisleri gösterir.

Aracın etrafında (Around the car)

Son 5 veya Tüm tipler'yi ara.

Sistem aracın etrafındaki tesisleri arar (maks. 100 km çap). Arama 40 tesis bulunduktan sonra durdu.

Rota boyunca (Along the route)

Son 5 veya Tüm tipler'yi ara.



İstikamet belirle

Bir istikamet belirlendiğinde, sistem rota boyunca etraftaki tesisleri arayabilir (rotanın 1 km dahilinde).

Haritadaki nokta etrafında (Around point on map)

Sistem **Aracın etrafında** ile aynı şekilde arar fakat harita üzerindeki seçili bir nokta etrafında.

1. **Navigasyon düğmesi** kullanarak harita üzerindeki artı imlecini oynatın.
2. Kaydırma menüsüne erişmek için **ENTER** tuşuna basın.

Sokak boyunca (Along a street)

Sistem belirleenen bir sokak boyunca arama yapar.

i DİKKAT

Aynı zamanda Hızlı menü sayesinde aracın etrafındaki ya da rota veya otoban boyunca mevcut olan tesisleri de aramak mümkündür, bkz sayfa 28.

Tesis tipleri/Farklı kategoriler

İstikamet belirle → Tesisler → Ada göre tesis

Sistem imleci önce **Tip** üzerine yerleştirir. En son seçilen **Country** önceden seçili olarak gelir.

Aksi halde:

1. **Country** ve/veya **Şehir**'ye gelin ve **ENTER** tuşuna basın.
Veya **>** düğmesine basarak en son seçilen seçeneklerden seçin.
2. Bir şehir belirlemeden tesis adı girmek için **Ad**'e gelin ve **ENTER** tuşuna basın.
3. **Select**'e gidin ve **ENTER** tuşuna basın.
4. İstikamete kılavuzluk için **Kılavuzu başlat**'e gidin ve **ENTER** tuşuna basın.

i DİKKAT

Aramayı daraltmak için önce **Şehir**'i seçin ve ardından **Ad**'a doğru kaydırın.

Aramayı basitleştirmek için restoranlar gibi alt kategoriler vardır.

Tesis hakkında bilgi

Bilgi, adresi, koordinatları ve bazı durumlarda tesisin telefon numarasını gösterir. Araç dahili bir telefonla donatılmışsa aynı zamanda **Ara** fonksiyonu da etkinleştirilir.

Arama

Telefon belirlenen numarayı arar.

Harita

Tesisin harita üzerindeki konumunu görüntüler.

Diğer tesisler

Havaalanları, örneğin havaalanının yanında genellikle restoranlar, benzin istasyonları vb tesisler olur.

Menüde Restoranları aramak yerinde, Doğrudan seçili Havaalanı için Restoranları seçebilirsiniz.

Alternatifleri görmezden gelerek havaalanı aramanızı basitleştirir ve hızlandırır.

Saklanan konumlar

İstikamet belirle → Saklanan konumlar

Saklanan konum daha önce kaydedilmiş bir istikamettir, örneğin ev adresi, favori restoran, havaalanı, Volvo satıcısı. Nasıl konum saklanacağına dair bilgi, bkz sayfa 50.

- Saklanan konumlar arasında gezinin ve **>**'e basın veya alt menüye erişmek için **ENTER** tuşuna basın.

Seyahat programına ekle

Saklanan konumu seyahat programına ekler.

Bilgi

Saklanan konum hakkında bilgi sağlar.

Düzenle

Saklanan konum için ad değiştir, ses ekle, vb. Aşağıdaki başlığa bakın, Saklanan konuma bilgi ekleme.



İstikamet belirle

Sınıflandırma

Saklanan konumları simge veya ada göre sınıflandır.

Konumu sil

Saklanan konumu siler.

Hepsini sil

Tüm saklanan konumları siler.

Saklanan bir konumun pozisyonuna git

1. Saklanan konum için harita üzerinde yeni bir pozisyon belirlemek için **Düzenle**'i seçin ➤ ile **Ayarla**'ye gidin ve **ENTER** tuşuna basın.
2. **Navigasyon düğmesini** kullanarak artı imlecini yeni pozisyona getirin ve ardından **ENTER** tuşuna basın.
3. Sonra konumu kaydetmek için **Konum saklama**'i seçin ve **ENTER** tuşuna basın.

Saklanan konuma bilgi ekle

- Saklanan konum hakkında daha fazla bilgi eklemek için **Düzenle**, 'i seçin ➤ ile **Bilgi ekle**'ye gidin ve **ENTER** tuşuna basın.

Her saklanan konuma aşağıdaki bilgiler sağlanabilir:

- Alarm Açık/Kapalı (... sürücüyü konuma yaklaştığı konusunda uyarmak için)
- Simge
- Ad

- Adres
- Şehir
- Ülke
- Tel.
- E-posta
- URL

Son 20 arasından seçin

İstikamet belirle ➔ Son 20

Yirmi en yakın istikamet bir listesi gösterilir.

- ➤'i kullanarak istenilen istikamete gidin veya alt menüye erişmek için **ENTER** tuşuna basın.

Seyahat programına ekle

Bu istikameti seyahat programına ekler.

Bilgi

İstikamet hakkında bilgi sağlar.

Konumu sil

Konumu listeden siler **Son 20**.

Hepsini sil

Listedeki tüm adresleri siler **Son 20**.

Dönüş seyahati

İstikamet belirle ➔ Dönüş seyahati

- **Kılavuzu başlat**'i seçin ve **ENTER** düğmesine basın.

Sistem **Kılavuzu başlat**'in son olarak seçildiği konuma geriye doğru seyahat etmeye başlar.

Harita üzerinde bir nokta ile ara

İstikamet belirle ➔ Haritadaki yer

1. Artı imlecini istenen konuma getirmek için **navigasyon düğmesini** kullanın, ardından **Kayıdırma** menüsüne erişmek için **ENTER** tuşuna basın.
2. Seç **İstikamet olarak belirlebkz** sayfa 40.



DİKKAT

Harita üzerinde biri yer, aynı zamanda Harita modu içindeki **navigasyon düğmesi** kullanılmak suretiyle artı imleci ile de aranabilir.



İstikamet belirle

Enlem/boylam ile ara

İstikamet belirle → Enlem/boylam

1. İstikamet koordinatlarını girerek bir istikamet belirler.
2. **Navigasyon düğmesini** kullanarak bir enlem girin: kuzey için **K**'i veya güney için **G**'yi seçin.

DİKKAT

Lodra 0 (sıfır) boylamındadır. Londra boylamının batısındaki noktalar B (Batı) ve doğusundaki noktalar D (doğu) ile gösterilir.

3. Bir sonraki satıra kaydırın ve boylamı belirleyin: doğu için **D**'i ve batı için **B**'yi seçin.
OK'e basın
> Belirlenen koordinatların harita üzerindeki konumunu gösterir.
4. Kaydırma menüsüne erişmek için **ENTER** tuşuna basın.
5. Konumu istikamet olarak seçmek için **İstikamet olarak belirle**'e kaydırın ve **ENTER** tuşuna basın.
6. Koordinat girişine dönmek için **BACK** tuşuna basın.

İptal

Bir önceki ekrana döner.



Seyahat programı

Bir seyahat programı oluşturma

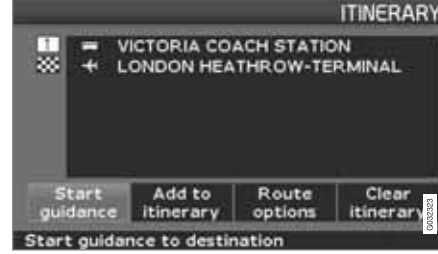


İstikamet/ara istikamet

Sadece bir seyahat programı girdiğinizde **Seyahat programı (Itinerary)** menü seçeneğine erişilebilir.

Seyahatiniz boyunca istikamet ardından istikamet girmekten kaçınmak için birçok dönüş noktasına sahip bir seyahat programı oluşturun. Bir seyahat programında bir son istikamet noktası ile altıya kadar dönüş noktası belirlebilir.

Kılavuzu başlat (Start guidance)



Seyahat programı

İstikamet için kılavuzu başlatın.

Seyahat programına ekle (Add to itinerary)

Seyahat programına ilave dönüş noktaları buradan eklenir, bkz sayfa 44.

Rota seçenekleri (Route options)

Rota öncelikle seçenekleri, bkz sayfa 54.

Seyahat programını sil (Clear itinerary)

Bütün seyahat programını siler.

Seyahat programı düzeni



Seyahat programı

- Bir giriş istikameti seçin ve alt menüye erişmek için **ENTER** veya **>**'ye basın.

Bilgi (Information)

İstikamet hakkında bilgi sağlar.

Sil (Delete)

Seyahat programından istikameti siler.

Taşı (Move)

Seyahat programındaki istikamet konumunu değiştirir.

Ayarla (Adjust)

İstikamet harita üzerindeki konumunu değiştirir.

Sakla (Store)

Saklanan konumlar altında bulunacak istikameti saklar.

Seyahat programı

Seyahat programından sil

Seyahat programı

Bütün seyahat programını siler

Tüm dönüş noktaları ve son istikamet silinir.

- Doğrudan **Seyahat programını sil'e** gidin ve **ENTER** tuşuna basın.

Seyahat programından ara istikameti sil

1. Ara istikamet girişlerinden birini seçin ve alt menüye erişmek için **ENTER** veya **>**'ye basın.
2. **Delete'e** gidin ve **ENTER** tuşuna basın.

DİKKAT

Geçilen dönüş noktaları otomatik olarak seyahat programından silinir.

Yeniden kullanım için saklama

Farklı seyahat programlarında yeniden kullanmak üzere 250'ye kadar istikamet saklanabilir.

Saklanan konuma, sürücüyü saklanan konunun yaklaştığı konusunda uyarın bir sesli sinyal artı diğer bilgiler bağlanabilir, bkz sayfa 47 - Saklanan konuma bilgi ekleme.

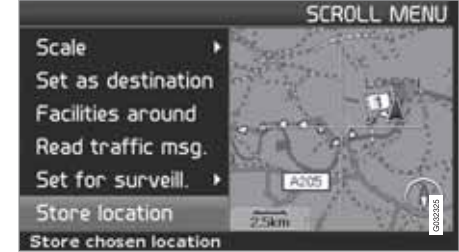


Seyahat programı

Seyahat programından bir konum kaydet

1. Saklamak istediğiniz istikamete girmek için **navigasyon düğmesini** kullanın ve ardından alt menüye erişmek için **ENTER** veya **>**'ye basın.
2. **Sakla'i** seçin ve **ENTER** düğmesine basın.
3. Haritada gösterilecek bir sembol seçmek için **navigasyon düğmesini** kullanın ve ardından **ENTER** düğmesine basın.
4. Gerekli adı girin.
5. **Sakla Store'a** gidin ve **ENTER** tuşuna basın.

Haritadaki bir konumu saklama



Kaydırma menüsü

1. Kaydırma modunda, saklanacak noktaya gitmek için **navigasyon düğmelerini** kullanın ve ardından **ENTER** tuşuna basın.
2. Kaydırma menüsünden **Konum saklama Store location'**ı seçin ve ardından **ENTER** düğmesine basın.
3. Haritada gösterilecek bir sembol seçmek için **navigasyon düğmesini** kullanın ve ardından **ENTER** düğmesine basın.
4. Gerekli adı girin.
5. **Sakla'e** gidin ve **ENTER** tuşuna basın.

Sürüş esnasında geçerli bir konum hızlı bir şekilde saklanabilir, bir tuşa dokunmak kadar hızlı, bkz sayfa 38 - Geçerli konumun hızlıca saklanması.



Seyahat programı

Seyahat programındaki bir sonraki istikamet



Bir sonraki istikamet



Harita resmi gelecek istikameti gösterir.

1. Ad istikamete kalan süre veya geçerli konumdan istikamete olan mesafe gibi istikamet hakkındaki bilgileri görüntülemek için **ENTER** veya **>**'ye basın.

2. Bilgilerini görüntülemek ve haritada görmek için birden fazla istikamet sunulacaksa **ENTER** tuşuna basın.
3. HaritaMap'e gidin ve bölgenin haritasını görüntülemek için **ENTER** tuşuna basın.



Geçerli konum

Geçerli konum



GPS

Sistemin temas halinde olacağı uydu sayısını belirler.

Geçerli konum



Harita resmi aracın konumunu gösterir.

- Konum hakkında, ad ve koordinatlar gibi bilgiler almak için **ENTER** veya **>** tuşuna basın.



Trafik bilgisi



Ayarlar → Trafik bilgisi

Kolay veya Gelişmiş kullanıcı ayarlarından hangisinin seçildiğine bakılmaksızın, trafik bilgisi her zaman alınır ve sunulur. Daha fazla bilgi için, bkz sayfa 62.

DİKKAT

Trafik bilgileri tüm bölgeler/ülkelerde mevcut değildir.

Ayarlar

Rota seçenekleri



Ayarlar (Settings) → Rota seçenekleri ((Route options))

1. Fonksiyonlar arasında gezinin, gerekli ayarı seçin ve ayarları kaydetmek için **ENTER** tuşuna basın.
2. İptal etmek için **BACK** tuşuna basın.



Route

Bir rota hesaplarırken hızlı, kısa veya basit rota seçin.

- **Hızlı:** Sistem mümkün olduğunca yüksek hız sınırlı ana caddelere öncelik verir.
- **Kısa:** Sistem mümkün olduğunca en yakın yola öncelik verir.
- **Kolay:** Sistem mümkün olduğunca karmaşık manevraları ve kavşakları olmayan yolları tercih eder.

i DİKKAT

Bir rota hesaplaması sırasında, sistem mümkün olduğunca sürücünün görmezden geldiği alternatifleri de hesaba kadar. Bununla birlikte, mantıklı bir alternatif yoksa bir istisna yapılır.

Avoid motorways

Rota hesaplanırken otobanların kullanılıp kullanılmayacağını gösterir.

Avoid toll roads

Rota hesaplanırken paralı yolların kullanılıp kullanılmayacağını gösterir.

Avoid ferries

Rota hesaplanırken feribotların kullanılıp kullanılmayacağını gösterir.

Avoid car train

Rota hesaplanırken trenlerin kullanılıp kullanılmayacağını gösterir.

Avoid traffic problems

Rota hesaplarırken sistemin trafik sorunlarını hesaba katıp katmayacağını gösterir.

Avoid time-restr. roads

- Rota hesaplarırken sistemin zamanla sınırlı yolları tamamen engellemesini istiyorsanız **Yes**'ye basın.
- Rota hesaplarırken sistem zamanla sınırlı yolları hesaba katacaksa **No** öğesine basın.

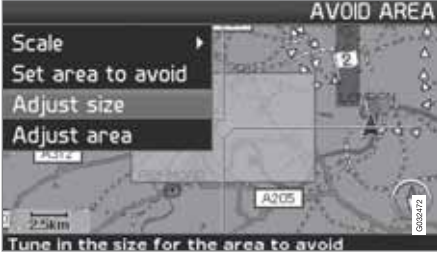
Sistem yolun kullanılıp kullanılmayacağını karar vermek için araçtaki saati kullanır.

i DİKKAT

Bir saat dilimi sınırı aşırsa araç saati yeniden ayarlanmalıdır.

Belirli bölgeleri engelle

Özel alanlar, şehirler veya bölgeler boyunca yol gösterilmesine engel olma fonksiyonu. Rota taslağını hesaplarırken sistem işaretli alanları görmezden gelir. Engellenecek alanlarda bile hesaplama için kullanılacak istisna otobanlardır.



Ayarlar → Rota seçenekleri → Belirli bölgeleri engelle → Seçili

Seyahat programının harita üzerinde bir kare alanı ile doğrudan seçip görmezden geleceği alanı seçer.

1. **Seçili** üzerinde ➤ ile tıklararak haritayı çağırın, **Harita** üzerinde ➤ ile tıklatın ve sonra listede gösterilen seçeneklerden birinin üzerinde **ENTER** tuşuna basın.
 - > İşaretçi alanı ile gerekli alana kayın, sonra **ENTER** tuşuna basın.
2. Boyutu değiştirmek için: **Boyutu ayarla (Adjust size)** öğesini seçin ve **ENTER** tuşuna basın.
 - > Görmezden gelinen alanı kapsayabilsin diye **navigasyon düğmesini** kullanarak

işaretçi alanının şeklini değiştirin ve sonra **ENTER** tuşuna basın.

Aynı şekilde, işaretçi alanı modu **Alanı ayarla (Adjust area)** bölümünün altında da değiştirilebilir.

3. **Görmezden gelinecek alanı belirleme'**i seçin ve **ENTER** düğmesine basın.
 - > Seçilen alan bir dizi alanın saklanıp gerektiğinde etkinleştirilebileceği bir listeye kaydedilir.
4. **OK** üzerinde **ENTER** ile ve listede bir çarpıyla alanın görmezden gelinmesine onay verin.
 - > Ardından sistem seyahat programı boyunca mümkün olduğunca bu alandan kaçınacaktır.

Listede saklanan alanlar **Düzenle** altında boyut ve coğrafi konum açısından ayarlanabilir ve **Delete** ile listeden kalıcı olarak silinebilir. Etkinleştirilmiş alanlardan bir kısmı **Hiç biri** seçeneği ile aynı anda devre dışı bırakılabilir.

Varsayılanla sıfırla

Rota seçenekleri için fabrika ayarlarını geri yükleyin.

- ➤'e basın **OK**'i seçin ve **ENTER** tuşuna basın

Harita seçenekleri



Ayarlar (Settings) → Harita seçenekleri (Map options)

Haritada hangi tesislerin gösterileceğini ve haritanın ekranda nasıl görüneceğini buradan seçin.

1. **Navigasyon düğmesi** kullanılarak ayarlanacak bir fonksiyon seçin.
2. Fonksiyonu açmak için **ENTER** tuşuna basın.

Tesis seçimi

Alt menü seçeneklerine erişmek için ➤'e basın.

Ayarlar

- **Hepsini göster:** Tüm tesis sembolleri harita resminde gösterilir.
- **Hepsini gizle:** Semboller gösterilmez.
- **Seçilene göster:** Harita görüntüsünde gösterilebilecek tüm sembolleri görüntülemek için **>**'e basın. Ardından sembolleri aşağıdaki gibi seçin:



1. **▲** veya **▼**'ye basarak semboller arasında gezin.
2. **<** veya **>** ile bir artı koyarak gerekli sembolleri etkinleştirin.
3. Kaydetmek için **ENTER** tuşuna basın.

Harita

Göster ve **Gizle** seçenekleri arasında seçim yapın.

Harita gizli ise, sistem bir ok ile yol gösterecektir.

Sağ harita görünümü

Haritanın 2D (doğrudan yukarıdan) veya 3D (dolaylı olarak yukarıdan) görüntüleneceğini seçin.

- **3D** seçeneği ile başlık her zaman ekranın üst kısmında olur.
- **2D Başlığı** seçeneği ile, 2D ekranın yukarı kısmındaki bir başlık ile gösterilir ve **2D Kuzey** seçeneği 2D'ye her zaman Kuzeyi gösteren bir pusula sağlar.



Yükseltme açısının seçilmesi.

Ayarlar → Harita seçenekleri → Harita görünümü → 3D

> veya **<** ile 3D seçildikten ve **ENTER** tuşuna basıldıktan sonra yükseltme açısı kontrolü görüntülenir. **▲** veya **▼** ile istenen açıyı seçin ardından **ENTER** ve **BACK** tuşuna basın.

Sol harita görünümü

Bir önceki bölümdeki açıklamaya bakın.

DİKKAT

Sağ taraftaki harita 3D olarak seçildiyse sol taraftaki harita sadece 2D gösterir.

Pusula

Pusulanın ekranda gösterilip gösterilmediğini seçin.

Geçerli konum

Aracın sürülmekte olduğu sokak/yolun adını ekranın alt kısmında gösterir.

Varsayılanla sıfırla

Harita seçenekleri için fabrika ayarlarını geri yükleyin.

- **>**'e basın **OK**'i seçin ve **ENTER** tuşuna basın.

Yol gösterme seçenekleri

Ayarlar → Yol gösterme seçenekleri

Zaman/gidilecek mesafe

Alternatiflerden birini seçin **RTAETA**Gizle.

- **RTA** (Remaining Time to Arrival): Kalan varış süresi.
- **ETA** (Estimated Time of Arrival): Tahmini varış süresi.



Ayarlar

i DİKKAT

Araç saatinin ayarlı olduğu saat ETA için gösterilir.

Ücretli alan uyarısı

Bariyerli veya diğer engelleme sistemlerine sahip ücretli yolların yanında aynı zamanda trafik yoğunluğu ücreti alınan bölgeler gibi fiziksel bariyeri bulunmayan ücretli rotalar/bölgeler de vardır.

Bu tip yollar hakkında uyarı istiyorsanız **YesAçık**'yi seçin aksi takdirde **NoKapalı**'ü seçin.

Tesis uyarısı



Güvenlik kamerası

Sürücü sesli bir sinyal ve bir güvenlik kamerasının yaklaştığına dair sembol ile uyarılır. Araç

hızı izin verilenin üzerindeyse sembol turuncu aksi takdirde beyaz görünür.

- Sesli uyarı sinyalini duymak için **Yes**'i seçin veya sinyal gerekli değilse **No**'yi seçin.

i DİKKAT

Haritaya dahil etmek için izin verilebilen tip bilgisi ulusal mevzuatta şart koşulmuştur. Geçerli bilgiler için, bkz. www.volvocars.com/navi.

i DİKKAT

- Bazı bölgelerde izin verilen maksimum hız haritada bir kamera uyarısı ile birlikte belirtilmez.
- Belirtilen izin verilen maksimum hızın bazen navigasyon sisteminin veri tabanından farklı olabileceğine dikkat ediniz.
- Trafik ve hız kurallarının yerine getirilmesinden daima sürücü sorumludur.

Varsayılanla sıfırla

Yol gösterme seçenekleri için fabrika ayarlarını geri yükleyin.

- ➤'e basın **OK**'i seçin ve **ENTER** tuşuna basın.

Sistem seçenekleri

Ayarlar ➔ Sistem seçenekleri

1. **Navigasyon düğmesini** kullanarak fonksiyonlar arasında gezinin, ardından ayarları kaydetmek için **ENTER** tuşuna basın.
2. İptal etmek için **BACK** tuşuna basın.

Kılavuz sesi

Ayarlamak istediğiniz kılavuz sesini seçin:**KadınErkek**¹.

Kılavuz ses seviyesi

Sesli mesajlar için ses seviyesini ayarlayın.

Dil

Menü, metin ve ses mesajları için dili ayarlayın.

Menü rengi

Menülerin görünümünü için **Siyah**, **Krom** veya **Mavi**'ü seçin.

Harita rengi

Parlak 1, **Parlak 2** veya **Koyu**'ü seçin.

Açık renkler gündüz için koyu renkler gece veya karanlık içindir.

Ekran koruyucu

Ekran koruyucunun kullanılıp kullanılmayacağını gösterir (ekran son tuş vuruşundan 30 saniye sonra kararır).

¹ Hollanda'da uygulanamaz. **Nederlands** ve **Belgisch** arasında dil seçmek yerine.



Ayarlar

Yardım

Yardım metinlerinin ekranın alt kısmında gösterilip gösterilmeyeceğini gösterir.

Mesafe Birimi

Mesafe için kullanılacak birimi seçin - **km** veya **kara mili**.

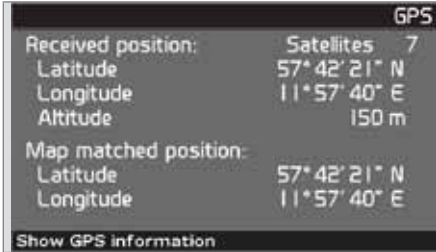
Kullanıcı ayarları

Kolay ve **Gelişmiş** modu arasında geçiş yapın.

Tarih ve zaman bilgisi

Tarih ve saatin nasıl görüntüleneceğini seçin.

GPS bilgisi



Arabanın konumu deniz seviyesinden yüksekliği (Altitude).

Koordinatları ve araç konumunun denizden yüksekliğini görmek ve sistemin kaç uyduyu iletişim kurduğunu görmek için **>**'e basın.

i DİKKAT

Yükseklik bilgileri 10 metrelik artışlarla gösterilir. 50 m ASL altındaki tüm yükseklikler <50 m. olarak gösterilir.

Hakkında

Sistem ve harita bilgisini gösterir.

Varsayılanla sıfırla

Sistem seçenekleri için fabrika ayarlarını geri yükle.

- **>**'e basın **OK**'i seçin ve **ENTER** tuşuna basın.



Demoyu başlat (simülasyon)

Ayarlar → Demoyu başlat

Demo, araç durur haldeyken belirlenen bir istikamet noktasına seyahat simüle ederek sistemin sunumunu yapar.

Demo sırasında ayar yapmak da mümkündür.

Demoyu durdur simülasyonu durdurur.



DİKKAT

Gösterimin çalışması için bir hedefin belirlenmesi gerekir.

Genel.....	62
Trafik sorunlarının görmezden gelinmesi.....	63
Bilgi seçimi.....	65
Bilgileri okuma.....	66
Vericiler.....	67

04

TRAFİK BİLGİSİ





04 Trafik bilgisi

Genel

Görüntüleme ve alma

Aktarılan trafik bilgisi **Kolay** veya **Gelişmiş** kullanıcılara ayarlarından birinin seçilip seçilmemesinden bağımsız olarak her zaman alınır ve gösterilir.

Trafik bilgilerinin ne şekilde gösterileceğine ilişkin ayarlar sadece **Gelişmiş** modunda değiştirilebilir, bkz sayfa 38.

Trafik bilgilerini gösterilmesi aynı zamanda nasıl aktarıldığına da dayalıdır.

i DİKKAT

Trafik bilgileri tüm bölgeler/ülkelerde mevcut değildir.

Trafik bilgilerinin aktarım alanları sürekli artmaktadır.

Harita üzerindeki trafik sembolleri



Trafik mesajı sembolü.

Seyahat programı rotası boyunca en az bir trafik mesajı olması halinde haritanın sol üst köşesinde bir sembol görünür. Trafik sorunu konumunu yapısını görmek için **navigasyon düğmesi** kullanılarak ileriye kaydırılabilir.

Trafik sorunları semboller, çizgiler ve çerçeveler ile işaretlenir. Bunlar kırmızı veya sarı renklidir.

Kırmızı - Önemli bilgi.

Sarı - Genel bilgi.

☆☆	Kaza
↑↑	Yavaş akan trafik
↕↕	Her iki yönde yavaş akan trafik
↑↑	Durgun trafik
— —	Bölge mesajı
● ○	Diğer bilgiler

Uzunluk



Belirli trafik mesajları trafik engelinin uzunluğu hakkında bilgi de içerir.

Tüm ölçeklerde 5 km'ye kadar uzunluk etkilenen rota boyunca kırmızı veya sarı çizgi ile işaretlenir. Çizginin uzunluğu trafik sorununun uzunluğuna (mesafe) tekabül eder.



Trafik sorunlarının görmezden gelinmesi

Kılavuz başlatılmadan önce

Ayarlar → Rota seçenekleri

Navigatöre yeni bir seyahat programı girmekle bağlantılı bir şekilde: **Kılavuzu başlat** fonksiyonu etkinleştirildiğinde sistemin trafik sorunlarını hesaba katıp katmayacağını seçin, bkz sayfa 49.

1. **Trafik sorunlarını görmezden gel'e** ayarla.
2. **Yes ve No** arasında seçim yapın.

Evet

Seyahat programı etkinleştirildiğinde sistem trafik sorunu bulunan yollardan mümkün olduğunca kaçınacaktır.

Hayır

Seyahat programı etkinleştirildiğinde sistem trafik sorunu bulunan herhangi bir yolu görmezden gelmez.

i DİKKAT

Sistemi başlatırken bölgenin tüm trafik bilgilerinin yüklenmesi 15 dakika sürebilir.

Seyahat sırasında

Ayarlar → Trafik bilgisi → Dinamik rota kılavuzu

Uygun bir alternatif varsa sistem bir başka rota sunar, örneğin orijinal seyahat programında trafik sorunu olduğunu belirten bir trafik mesajı varsa.

Man/Yarı otomatik/Otomatik/Kapalı Erkek/Yarı otomatik/Auto'ü seçerek sistemin alternatif rotayı nasıl belirleyeceğini seçin veya **Kapalı**'ü seçerek fonksiyonu kapatın.

• Manuel

Daha iyi veya daha kötü olmasına bakılmaksızın farklı bir rota önerilir - önerilen rotayı seçin/kabul edin, ardından yeni bir seyahat programı kullanılacaktır.

• Yarı otomatik

Sadece daha iyi olması durumunda farklı bir rota önerilir - önerilen rotayı seçin/kabul edin, ardından yeni bir seyahat programı kullanılacaktır.

• Auto

Daha iyi bir rota varsa, sistem yeni bir seyahat programını otomatik olarak hesaplar ve kullanır.

• Kapalı

Sistem daha iyi rotaları görüntüleyemez veya alternatifleri hesaplamaz.

Rota boyunca mesajlar

Bundan önceki bölümde **Erkek Yarı otomatik** alternatiflerinden biri seçildi ve rota üzerinde bir trafik sorunu oluştu:



Sorunu geçtiği başka bir rota mevcutsa, ekran mesafe ve sürüş süresindeki farkı gösterir:

Değişen trafik durumu, Yeni rota?: 600 m daha uzun, 00s 09d daha hızlı.

(Changed traffic situation. Use new route?: 600m longer, 00h 09m faster).

- **Yes** veya **No**'yi seçin.

Evet (Yes)

Yeni rota kullanılır - sorunun etrafında ve ötesinde.

Hayır (No)

Soruna doğru ve sorun içinde kılavuz.



Trafik sorunlarının görmezden gelinmesi

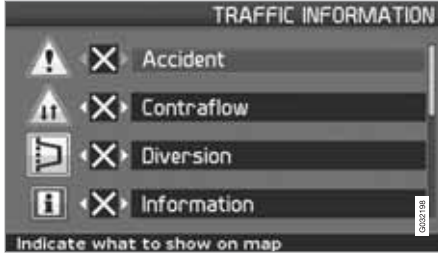
Yeni rota göster (Show new route)

Yeni rota vurgulanmış şekilde haritayı gösterir.



Bilgi seçimi

Trafik bilg. seçimi



Sistemin görüntülemesi gereken ve rota hesaplamada hesaba katılacak trafik bilgisi tipini seçin.

Ayarlar → Trafik bilgisi → Trafik bilg. seçimi

Hepsini göster

Tüm trafik bilgisi mevcuttur.

Hepsini gizle

Trafik bilgisi görüntülenmez.

Seçilenleri göster

1. Sembollerden seçimi etkinleştirmek için > e basın.
2. ▲ veya ▼ kullanarak sistemin haritada göstermesi gereken trafik bilgisi sembollerini seçin (trafik mesajları).

3. Sırasıyla > veya < kullanarak etkinleştirin veya devre dışı bırakın.
4. **ENTER** tuşuna basarak ayarları onaylayın.

Haritadaki trafik işaretleri

	Kaza
	Ek şerit
	Sapma
	Bilgi
	Dar yol
	Otopark
	Tıkanıklık
	Koşu alanı

	Kaygan yol
	Diğer tehlikeler



Bilgileri okuma

Trafik mesajını oku




Detaylı trafik bilgisi.

Trafik mesajı okuma

Bir trafik mesajı ekrandaki bir sembole gösterilir. Bir trafik mesajı okumak için:

1. Hızlı menüyü çağırmak için **ENTER** tuşuna basın:



2. **<** veya **>** kullanarak 'e gidin, ardından **ENTER** tuşuna basın, bkz sayfa 38 ve 39.
> Güncel mesajlar kırmızı veya sarı çerçeve ile işaretlenir.
3. **<** veya **>** kullanarak ileri veya geri gözetin ve detaylı trafik bilgisi için **ENTER**

tuşuna basın (resim bunun bir örneğini göstermektedir).

4. Güncel mesajlar arasında tekrar dolaşabilmek için **BACK** tuşuna basın.

Harita alanı ile ilgili trafik mesajları ekranda gösterilir.

Aynı zamanda trafik sorunu ile ilgili detaylı bilgi de gösterilir. Sorunun uzunluğu üst kısımda gösterilir. Trafik sorunu seçilen rota boyunca konumlanmışsa soruna olan mesafe belirlenir.

Detaylar mevcutsa, aynı zamanda aşağıdakiler görüntülenir:

- süre
- ızı sınırlandırması, araç genişliği ve yük-sekliği
- etkilenen yollar.

Ölçek

Haritanın ölçeği ne kadar trafik bilgisi gösterileceğini belirler - ekranda daha büyük harita alanı gösterildikçe daha fazla bilgi sağlanır. Daha fazla bilgi için, bkz sayfa 28.



Trafik bilgisi için istasyon arama/ seçme

Ayarlar → Trafik bilgisi → İstasyon ara

Sistem otomatik olarak trafik bilgisi için istasyonları arar fakat belirli bir istasyon da seçilebilir.

İstasyonları ara

- Evcut istasyonları aramak için **ENTER** tuşuna basın.

İstasyon seç

1. Mevcut istasyonlar arasında seçim yapmak için **ENTER** tuşuna basın.
2. **▲** veya **▼** kullanarak istasyon seçin ve **ENTER** tuşuna basın.
3. Bir önceki ekrana geri dönmek için **BACK** tuşuna basın.

Geçerli istasyon

Trafik bilgisi için geçerli istasyonu gösterir.

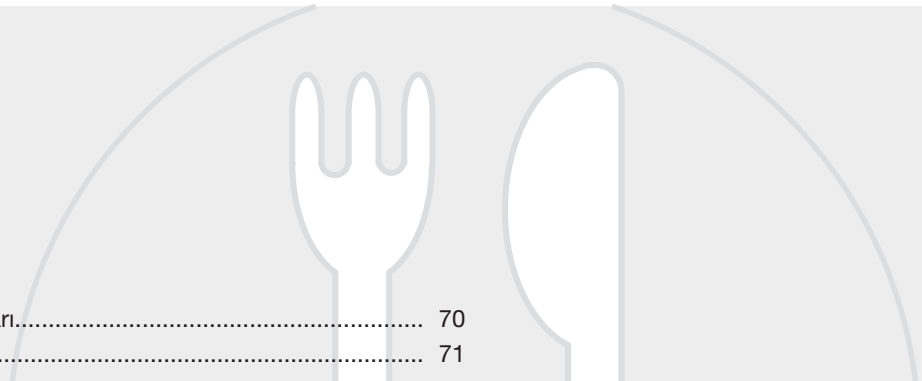
Varsayılan sınırla

İstasyon ayarları için fabrika ayarlarını geri yükle.

- **➤**'e basın **OK**'i seçin ve **ENTER** tuşuna basın.

Kent simgeleri ve yol numaraları..... 70

Tesisler için semboller..... 71



05

HARİTA ÜZERİNDEKİ SEMBOLLER





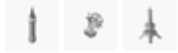
05 Harita üzerindeki semboller

Kent simgeleri ve yol numaraları

Kent simgeleri

Birçok ülke/şehir hedef nokta olarak kullanılacak kent simgelerine sahiptir.

Harita ölçeği 1 km veya altına ayarlandığında kilise ve şatolar gibi kent simgeleri seçimleri gösterilir.



i DİKKAT

Kent simgeleri sadece Avrupa için mevcuttur.

Tesisler

Tesisler → Harita seçenekleri → Tesis seçimi

Haritada gösterilecek tesisleri seçin.

Yol numaraları

Harita üzerinde yerel yol numaraları ve uluslararası numaraları gösterilir.



Dağ tepeleri

5 km veya aşağı harita ölçeğinde dağ tepeleri gösterilir (sadece belirli bölgelerde).



Tesisler için semboller

Haritada tüm tesislerin gösterilmesini veya hiçbir tesisin gösterilememesini veya hangilerinin gösterileceğini seçin.



(Ayarlar → Harita seçenekleri → Tesis seçimi)

Ayarlar → Harita seçenekleri → Tesis seçimi

1. **Tesis seçimi (Facility selection)** seçiliyken ➤ tuşuna basın - bir menü açılır.
2. **Seçilene göster (Show selected)** öğesini seçin ve ➤ tuşuna basın - yeni bir menü açılır.
3. Artı işareti ile işaretlenen tesisler haritada gösterilir, liste boyunca gezinin ve gösterilmeyecek sembollerin ➤ işaretini kaldırın.
4. Tüm seçimler yapıldığında **ENTER** tuşu ile bitirin - **BACK** tuşu ile menüden çıkın.

DİKKAT

Bir tesis sembolü farklı ülkeler arasında değişiklik gösterebilir.

Farklı tesisler için aşağıdaki semboller ekranda gösterilmek üzere seçilebilir.

	Elçilik
	Eczane
	Plaj
	Banka
	Benzin istasyonu

	Kütüphane
	Otomobil galerisi
	Araba kiralama
	Araç atölyesi
	Sinema
	Kitapçı
	Bovling
	İtfaiye
	Otobüs durağı
	Şehir merkezi
	Adliye
	Havaalanı
	Eğlence alanı



05 Harita üzerindeki semboller

Tesisler için semboller

	Eğlence alanı		Kuru temizlemeci		Gece hayatı/müzik kulübü
	Feribot terminali		Belediye/halkevi		Sıkıştırılmış doğal gaz
	Akışkan petrol gaz		Konser salonu		Lunapark
	Golf sahası		Sanat müzesi		Kamu spor havaalanı
	Kutsal yapı		İl meclisi		Kaza mahalli
	Ören yeri		Market		Otopark
	Otel		Doktor		Kapalı otopark
	Spor kompleksi		Sağlık hizmeti		Park Et Devam Et
	Sanayi bölgesi		Mezra		Banliyö tren istasyonu
	Buz pateni		Anıt		Konuk evi
	Tren istasyonu		Müze		Karakol
	Kafeterya		Otorite		Postane
	Kumarhane		Kongre/gösteri merkezi		Dinlenme odası



Tesisler için semboller

	Restoran
	Belediye binası
	Alışveriş merkezi
	Yüzme havuzları
	Hastane
	Kayak yeri
	Okul
	Yat limanı/Marina
	Belediye Dairesi
	Önemli şirketler
	Güvenlik kamerası
	Tiyatro/opera
	Turistik atraksiyon

	Turizm danışma bürosu
	Tren istasyonu
	Üniversite/kolej
	Gözetleme noktası
	Bankamatik
	Şarap imalathanesi
	Volvo yetkili satıcısı
	Ücretli geçiş gişesi
	Hayvanat Bahçesi

Sık sorulan sorular.....	76
EULA - Lisans sözleşmesi.....	78
Telif hakkı.....	80

06

SORULAR VE CEVAPLAR





Sık sorulan sorular

Aracın harita üzerindeki konumu yanlış
GPS sistemi yaklaşık 20 metrelik bir hassasiyet ile gösteriyor.

Birbirine paralel uzan yollarda, kıvrımlı yollarda, çok katmanlı yollarda ve herhangi belirgin dönüş olmaksızın uzun mesafe sürüşün ardından hata şansı çok yüksektir.

Yüksek dağlar, binalar, tüneller, viyadükler, alt/üst geçitler vb. de GPS sinyallerinin alımında olumsuz etkiye sahiptir, bu aracın konumun hesaplanmasındaki hassaslığın düşmesi anlamına gelir.

Sistem her zaman ne hızlı/en kısa rotayı hesaplamıyor

Rota hesaplanırken, mesafe, yolun genişliği, yolun tipi, sağa veya sola dönüşlerin sayısı, dolambaçlı yollar vb. en iyi teorik rotayı bulmak için hep birlikte hesaba katılırlar. Bölge hakkındaki bilgi ve tecrübeye dayalı olarak daha verimli bir rota seçimi yapılabilir.

Sistem engellemeyi seçtiğim halde paralı yolları, otobanları ve feribotları kullanıyor

Teknik nedenlerle, uzun mesafede uzanan bir rota hesaplarken sadece daha geniş yolları kullanabilmektedir.

No paralı yollar ve otobanlar için seçilirse, mümkün olduğunca geniş şekilde kullanılmalarından kaçınılır ve sadece bir başka mantıklı alternatifi yoksa kullanılır.

Aracın harita üzerindeki konumu nakliye sonrası hatalı

Araç, feribot veya trenle ya da GPS sinyalini alımına sekte vurabilecek herhangi bir şekilde nakledildiyse, Aracın konumunun doğru şekilde hesaplanması 5 dakika alabilir.

Aracın akü bağlantısı kesildikten sonra aracın harita üzerindeki konumu yanlış

GPS anteninden güç kesildiyse, GPS sinyallerinin doğru şekilde alınması ve aracın konumunun hesaplanması 5 dakika alabilir.

Lastik değişiminin ardından ekranda araç sembolü kararsız davranıyor

GPS alıcısına ek olarak, aracın hız sensörü ve gayro pusula aracın geçerli konumunu ve seyahat yönünü hesaplamada yardımcı olurlar. Yedek lastiği taktıktan sonra veya yaz lastiklerinden kış lastiklerine geçildiğinde sistemin yeni tekerleklerin boyutlarını "öğrenmesi" gerekir.

Sistemim optimum işlevselliğini sağlamak için belirgin dönüşler içeren birkaç kilometrelik bir sürüş yapılması gerekli olabilir.

Harita görüntüsü gerçek duruma uyuşmuyor

Yol ağının sürekli genişletilmesi ve yeniden inş edilmesi, sürekli yeni trafik kurallarının ortaya çıkması gibi faktörler nedeniyle dijital harita veritabanının her zaman tam ve eksiksiz

değildir. Haritalarda saklanan bilgiler sürekli olarak geliştirilmekte ve güncellenmektedir. Volvo Satıcınız daha fazla bilgi sağlayabilir.

Haritalar vb. hakkında daha fazla bilgi için ayrıca www.volvocars.com/navi adresine de bakın.

Zaman zaman haritanın ölçeği değişiyor

Belirli bölgelerde ayrıntılı harita bilgisi yoktur. Ardından sistem otomatik olarak büyütme derecesini değiştirir.

Beklenen menü seçeneği eksik

Yapılan ayarları kontrol edin. Orijinal ayarları geri yüklemek için **Temel ayarlara dönün** fonksiyonunu seçin.

Sistem zaten üzerinde olduğum rotayı gösteriyor

Yeni hesapla veya **Sapma**'yi seçtiğimde sistem mevcut rotadan daha iyi bir alternatif bulmuyor.

Ekrandaki araç sembolü ileri atlar veya döner

Sistem sürüşe başlamadan önce aracın konumunu ve hareketini algılayabilmek için birkaç saniyeye ihtiyaç duyabilir. Sistemi ve motoru kapatın. Tekrar çalıştırın fakat sürüşe başlamadan önce bir süre hareketsiz bekleyin.

Uzun bir seyahate çıkacağım fakat dolaşmak istediğim şehirlerde belirli bir varış istikameti belirlemek istemiyorum. Seyahat programını en kolay nasıl oluştururum?

Artı imlecini kullanarak varış istikametini doğrudan harita üzerinde belirleyin. Ara istikametlere doğru sürüş yapmakta olsanız bile sistem otomatik olarak son varış istikametine doğru size kılavuzluk etmeye başlar.

Neden her zaman trafik mesajlarını almıyorum?

Fonksiyon erişilebilir değil, tamamen geliştirilmemiş veya tüm pazarlarda mevcut değil. Aynı zamanda **Rota seçenekleri** altında doğru ayarların yapıldığını da kontrol edin.

Harita bilgilerim güncel değil

Harita verilerinin güncellenmesiyle ilgili olarak Volvo Satıcınızla temas kurun.

Ayrıca bkz www.volvocars.com/navi



EULA - Lisans sözleşmesi

Kullanıcıya not

LÜTFEN NAVTEQ VERİTABANINI KULLANMADAN ÖNCE BU SON KULLANICI LİSANS SÖZLEŞMESİNİ OKUYUN.

BU, SİZİNLE AVTEQ EUROPE B.V. ARASINDA NAVTEQ TARAFINDAN YAYINLANAN İLGİLİ BİLGİSAYAR YAZILIMI, MEDYA VE AÇIKLAYICI YAZILI BELGELER (BİRLİKTE "VERİTABANI") DAHİL SİZİN NAVTEQ DOLAŞABİLİR HARİTA VERİTABANI KOPYANIZ İÇİN BİR LİSANS SÖZLEŞMESİDİR - BİR SATIŞ SÖZLEŞMESİ DEĞİLDİR. VERİTABANINI KULLANARAK BU SON KULLANICI LİSANS SÖZLEŞMESİNİN TÜM HÜKÜM VE KOŞULLARINI KABUL ETMİŞ OLURSUNUZ (SÖZLEŞME). BU SÖZLEŞMENİN HÜKÜM VE KOŞULLARINI KABUL ETMİYORSANIZ DERHAL VERİTABANINI TÜM DİĞER BERABERİNDEKİ ÖGELERLE BİRLİKTE TEDARİKÇİNİZE GERİ GÖNDERİN.

SAHİPLİK

Buradaki Veritabanı ve telif hakları ve fikri mülkiyet hakları veya komşu hakların sahibi NAVTEQ ve lisansörleridir. Veritabanının bulunduğu medyanın sahipliği, bu sözleşme veya hangi malların size sağlandığını gösteren benzeri sözleşmelere uygun şekilde tüm gerekli miktarı NAVTEQ ve/veya tedarikçinize ödeyene kadar NAVTEQ ve/veya tedarikçiniz tarafından elde tutulur.

LİSANS VERME

NAVTEQ size Veritabanını kişisel ve varsa işinizde dahili işlemlerde kullanmanız için özel olmayan bir lisans verir. Bu lisans alt lisanslar verme yetkisini içermez.

KULLANIMDA OLAN SINIRLANDIRMALAR

Veritabanın oluşturulduğu belirli bir sistemde kullanımı kısıtlanmıştır. Zorunlu kanunlarla (örneğin Avrupa Yazılım Direktifi (91/250) ve Veritabanı Direktifi (96/9)) izin verilenler hariçinde, Veritabanın içeriğini çıkartamaz veya içeriğin mevcut kısımlarını yeniden kullanamazsınız veya Veritabanın herhangi bir kısmını yeniden üretmez, kopyalayamaz, değiştiremez, uyarlayamaz, tercüme edemez, parçalarına ayıramaz, kaynak koduna dönüştüremez, ters mühendisliğe tabi tutamazsınız. Avrupa Yazılım Direktifinde (buna dayalı ulusal yasalar) kastedilen birlikte ilerlik bilgilerini edinmek isterseniz, masraflar dahil olmak üzere NAVTEQ tarafından belirlenecek makul koşullar çerçevesinde söz konusu bilgilerin sağlanması için uygun NAVTEQ fırsatlarından faydalanma hakkına sahip olacaksınız.

LİSANSIN AKTARIMI

Oluşturulduğu sisteme yüklendiği veya Veritabanının herhangi bir kopyasını saklamadığınız ve transfer olunanın bu Anlaşmanın tüm hükümler ve koşullarını kabul ettiği ve bunu NAVTEQ'e

gönderdiği yazıda onayladığı durumlar dışında Veritabanını üçüncü taraflara aktaramazsınız. Sadece çoklu disk setleri aktarılabilir veya NAVTEQ tarafından sağlanan komple bir disk olarak satılabilirler bu nedenle alt set yoktur.

SINIRLI GARANTİ

NAVTEQ aşağıda verilen uyarılara bağlı olarak, Veritabanı kopyanızı edinmenizin ardından geçecek 12 aylık süre zarfında, Veritabanının çoğunlukla edindiğiniz tarihte mevcut olan NAVTEQ Hassaslık ve Bütünlük kriteri ile uyumlu bir şekilde çalışacağını garanti eder, bu kriterler talep etmeniz dahilinde NAVTEQ üzerinden edinilebilir. Veritabanı bu sınırlı garanti ile uyumlu bir şekilde çalışmazsa, NAVTEQ uygun olmayan Veritabanınızın onarımı veya değiştirilmesi için makul çabayı gösterecektir. Bu çabalar Veritabanı performansının işbu belgedeki garantilerle uyumlu şekilde çalışmasını sağlamazsa, Veritabanına ödediğiniz ücretin makul bir bölümünü geri alma ve bu Sözleşmeyi feshetme seçeneğine sahip olacaksınız. NAVTEQ'in tüm yükümlülüğü ve NAVTEQ'e karşı çare arabileyeceğiniz tek durum budur. Bu bölümde açık bir şekilde belirtilmedikçe, NAVTEQ ne Veritabanının doğruluğu, hassaslığı, güvenilirliği açısından kullanımın sonuçlarının kullanımını ile ilgili fikir beyan etmeyi garanti etmez. NAVTEQ Veritabanının hatasız bir şekilde çalışacağını garanti etmez. NAVTEQ, tedarikçiniz veya herhangi bir başka-

EULA - Lisans sözleşmesi

sının sözlü veya yazılı bilgi veya tavsiyesi herhangi bir garanti oluşturmaz veya anlatılan sınırlı garantinin kapsamını değiştirmez. Bu Sözleşmenin ortaya koyduğu sınırlı garanti, gizli kusurlara karşı yasal garanti altında sahip olabileceğiniz kanuni hakları etkilemez veya zarar vermez.

Veritabanını doğrudan NAVTEQ'den almadıysanız, Veritabanını aldığınız kişiye karşı bu anlaşma ile NAVTEQ tarafından garanti edilen haklara ek olarak bağlı bulunduğunuz yetkili yargı organı kanunları uyarınca ek kanuni haklara sahip olabilirsiniz. Yukarıdaki NAVTEQ garantisi bu gibi kanuni hakları etkilemez ve bu sözleşmede verilen garanti haklarına ek olarak bu haklarınızı da arayabilirsiniz.

SORUMLULUĞUN SINIRLANDIRILMASI

Veritabanı ücreti, Veritabanını kullanma biçimi-nizle bağlantılı olarak, dolaylı veya doğrudan ortaya çıkabilecek hasar riskinin üstlenilmesi ile ilgili herhangi bir bedeli içermez. Bu bağlamda, NAVTEQ, herhangi bir fiili durum, sözleşme veya haksız fiil ya da garanti temelinde, Veritabanını kullanmanız nedeniyle sizin veya herhangi bir üçüncü tarafın maruz kaldığı kar, veri veya menfaat kaybını içeren ancak bunlarla sınırlı olmayan tüm sonuç olarak meydana gelen veya dolaylı zararlardan, NAVTEQ bu tür zararlar hakkında önceden bilgilendirilmiş olsa dahi hiçbir duruma sorumlu tutulamaz. Her-

hangi bir durumda NAVTEQ'in doğrudan hasarlar için yükümlülüğü Veritabanı kopyanızın fiyatı ile sınırlıdır.

BU SÖZLEŞMEDE BELİRTİLEN SINIRLI GARANTİ VE SORUMLULUĞUN SINIRLANDIRILMASI, VERİTABANINI İŞLERİN AKIŞI DIŞINDA BİR ŞEKİLDE EDİNDİĞİNİZDE ORTAYA ÇIKAN KANUNİ HAKLARINIZI ETKİLEMEZ VEYA HALEL GETİRMEZ.

UYARILAR

Veritabanı zamanla yöntemin değişmesi, koşulların değişmesi, kullanılan kaynakların kalitesi ve yoğun coğrafi verilerin toplanmasında kullanılan işlem gibi nedenlerle hatalı veya tamamlanmamış bilgiler içerebilir. Bu durumların hepsi yanlış sonuçlara neden olabilirler. Veritabanı -karşılıklı- komşuluk güvenliği; kanuni zorlama; acil yardım; inşaat çalışması; yol veya şerit renkleri; araç veya hız sınırlandırmaları; yol yokuş veya eğimi; köprü yüksekliği, ağırlığı veya diğer sınırlar; yol veya trafik durumu; özel olaylar; trafik tıkanıklığı veya seyahat süresi gibi bilgileri içermez veya yansıtmaz.

GEÇERLİ KANUNLAR

Bu sözleşme Veritabanını edindiğiniz tarihte ikamet ettiğiniz yerin yetki bölgesindeki kanunlarca idare edilecektir. Şu anda Avrupa Birliği ve İsviçre dışında ikamet ediyorsanız, Veritabanını edindiğiniz Avrupa Birliği veya İsviçre yetki alanındaki kanunlar uygulanacaktır. Tüm

diğer durumlarda, Veritabanını edindiğiniz yerdeki yetki alanı belirlenemiyorsa Hollanda kanunları geçerli olacaktır. Bu sözleşmeden doğan veya sözleşmeyle ilgili herhangi bir ihtilaf söz konusu olduğunda Yargılama yetkisine Veritabanını edindiğiniz anda ikamet ettiğiniz bölgedeki yetkili mahkeme sahiptir, Bu durum NAVTEQ'in şu anda ikamet ettiğiniz bölgede dava açma hakkına halel getirmez.



Telif hakkı

Avusturya

© Bundesamt für Eich- und Vermessungswesen.

Fransa

Source Géoroute® IGN France & BD Carto® IGN France.

Almanya

Die Grundlagendaten wurden mit Genehmigung der zuständigen Behörden entnommen.

İngiltere

© Based upon Crown Copyright material.

Yunanistan

Copyright Geomatics Ltd.

Macaristan

Copyright © 2003; Top-Map Ltd.

İtalya

La Banca Dati Italiana è stata prodotta usando quale riferimento anche cartografia numerica ed al tratto prodotta e fornita dalla Regione Toscana.

Norveç

Copyright © 2000; Norwegian Mapping Authority.

Polonya

© EuroGeographics.

Portekiz

Kaynak: IgeoE - Portugal.

İspanya

Información geográfica propiedad del CNIG.

İsveç

Based upon electronic data © National Land Survey Sweden.

İsviçre

Topografische Grundlage: © Bundesamt für Landestopographie.

© 2005-2009 NAVTEQ Tüm hakları saklıdır.



DİKKAT

Avustralya bu sözleşme kapsamında değildir, özel bilgilere bakınız.



"

"Rahatsız etmeyin" sembolü..... 20

1, 2, 3 ...

2D veya 3D..... 35, 56

3D görüş açısı..... 56

A

Açık/Kapalı..... 9

Açılır menü

basit mod..... 28

gelişmiş mod..... 40

Adres

giriş..... 31, 44

Akustik sinyal

kamera..... 57

kayıtlı konum..... 47

Kayıtlı konum..... 47

yol kamerası..... 57

Ana menü Basit..... 28

Ana menü Gelişmiş..... 38

Ana ünite

içerikler..... 24

Ana ünite C30

yer..... 15

Ana ünite C70

yer..... 17

Ana ünite XC90

yer..... 19

Arama

genel..... 21

haritada bir nokta ile..... 47

koordinatlar ile..... 48

posta kodu..... 45

Ara nokta..... 49

ARKA..... 20

Ayarlar

rota..... 54

Ayarlar arasında geçiş..... 28

B

Basit kullanıcı ayarları..... 28

Bileşen konumu ve işlevleri C30..... 14

Bileşen konumu ve işlevleri C70..... 16

Bileşen konumu ve işlevleri XC90..... 18

Bir konumu kaydet..... 50

Bir konumu sakla..... 50

Bir seyahat programı girin..... 49

Boylam ve enlem..... 48

D

Dil..... 35, 57

Dönüş seyahati..... 47

DVD disk

değiştiriliyor..... 24

dikkat..... 24

E

Ekran ayarları

Dil..... 35

harita rengi..... 35

Ekran koruyucu..... 57

El kitabındaki değişiklikler..... 8

Enlem ve boylam..... 48

F

Fabrika ayarları..... 9

G

Geçerli konum..... 52

GİRİŞ..... 20

GPS bilgileri..... 58

Güvenlik kamerası..... 57

Güzergah seçenekleri..... 54

H

Hakkında

harita diskindeki bilgiler..... 58

Harita..... 39

2D veya 3D..... 56

ekran rengi..... 35, 57

göster/gizle..... 56

nokta..... 33

yön..... 56

Haritada gezinme

basit mod..... 28

gelişmiş mod..... 40

Harita disk

değiştiriliyor..... 24

dikkat..... 24

Harita görüntüsü..... 23

Harita görünümü..... 35

Harita modu..... 9

Harita rengi..... 35

Harita seçenekleri..... 55

Harita üzerindeki nokta..... 33, 47

Hızlı menü..... 38

Hızlı menüde Harita ölçeği/Geçerli güzergah..... 28, 38

Hızlı menüde Ölçek/Geçerli güzergah. 28, 38

Hoparlörler..... 15, 17, 19

I

IR alıcı ve uzaktan kumanda..... 20

K

Kaçının

belirlenen bölgeler..... 54

feribotlar..... 54

otobanlar..... 54

trafik sorunları..... 54

ücretli yollar..... 54

zaman kısıtlaması olan yollar..... 54

Kamera

akustik sinyal..... 57

kamera (Akustik sinyal)..... 57

Kayıdırma menüsü..... 40

Kayıtlı konum

Akustik sinyal..... 47

Kayıtlı konumlar..... 46

Kent simgeleri..... 70

Kılavuz

başlat..... 32, 45

Kılavuzda tanımlanan arama yolları..... 8

Kılavuzluk seçenekleri..... 56

Kılavuz ses düzeyi..... 35

Kılavuz sesi..... 35

Kılavuzu başlat..... 32, 45

Koordinatlar	
arama.....	48
Kullanıcı ayarları	
arasında değiştir.....	10, 35
Kumandalar.....	20

L

Lisans sözleşmesi.....	78
------------------------	----

M

Menü ağacı	
basit.....	30
gelişmiş.....	42
Menü seçenekleri.....	8, 42

N

Navigasyon düğmesi.....	20
-------------------------	----

O

Ok tuşları.....	20
Otomobil nakliyesi.....	76

Ö

Örnek gösterim.....	10, 59
---------------------	--------

P

Paralı yollar.....	57
Pil	
devre dışı bırakma.....	76
uzaktan kumanda.....	20

Posta kodu	
arama.....	45

Pusula.....	23, 56
-------------	--------

R

Rakım farklılıkları	
harita üzerindeki işaret.....	70
Rota.....	39

S

Semboller	
tesisler.....	71
Sesli kılavuz.....	23
hızlı menü.....	28, 38
Seyahat programı.....	49
sonraki varış noktası.....	51
Seyahat programında bir sonraki varış yeri	51
Seyahat programında silme.....	50
Simülasyon.....	59
Sistem ayarları.....	9
Sistem seçenekleri.....	57
Son 20 varış noktası.....	33, 47

T

Takip için ayarla.....	39, 40
Tali yol	
hızlı menü.....	39
Telif hakkı.....	80
Tepe ve rakım farklılıkları.....	70

Tesisler		Variş yeri olarak tesis.....	32, 45
hızlı menü.....	40	Varsayılan ayarlar.....	9
Semboller.....	71	Varsayılan ayarlara dön.....	55, 58
Trafik bilgileri.....	28		
hızlı menü.....	39		
Tuş takımı			
yer.....	20		
TV ekranı			
dikkat.....	24		

Y

Yol numarası.....	70
-------------------	----

U

Uzaklık birimi.....	35
ETA.....	56
Uzaktan kumanda ve IR alıcı.....	20

V

Variş noktasını göster.....	34
Variş noktasını sil.....	34
Variş yeri.....	49
ayar.....	31, 44
son 20.....	33, 47
Variş yeri belirle.....	31, 44

