



# *XC 60*





WEB EDITION

QUICK GUIDE

## VÍTEJTE VE VAŠEM NOVÉM VOLVU!

V této složce najdete nejčastěji používané funkce ve vozidle. Uživatelská příručka a ostatní příručky obsahují bezpečnostní pokyny a veškeré texty týkající se varování, důležitých upozornění a poznámek.

Následující symboly znamenají:

-  Na obrázcích v přehledu jsou zobrazeny různé díly.
-  Podrobné pokyny.
-  Je naprosto nezbytné přečíst si uživatelskou příručku.
-  Texty varování, důležitých upozornění a poznámek, které si musíte přečíst, jsou uvedeny na poslední stránce.

Možnosti jsou označeny hvězdičkou \*.

Uživatelská příručka je k dispozici v tištěné verzi a v elektronické verzi na obrazovce ve vozidle, na internetu nebo jako mobilní aplikace. Mobilní aplikace obsahuje celou uživatelskou příručku a instruktážní filmy. Umožňuje vyhledávat různými způsoby pomocí textů a obrázků. Mobilní aplikaci si můžete stáhnout do mobilních zařízení přes App Store nebo Google Play.

Další podrobnosti o svém vozidle najdete na [www.volvocars.com](http://www.volvocars.com)



### 01 Startování a jízda

- Dálkový ovladač s klíčem
- Systém zámku Keyless\*
- Startování a vypnutí motoru
- Parkovací brzda
- Stěrače
- Monitorování tlaku vzduchu v pneumatikách\*

### 02 Podpora řidiče ve voze

- Funkce Start/Stop\*
- Ochrana chodců\*

### 03 Prostředí ve voze

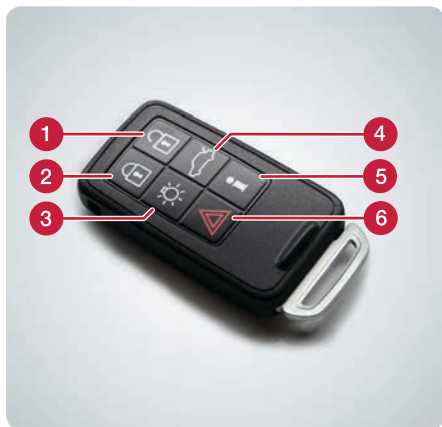
- Nastavení sedadla
- Nastavení volantu
- Elektricky ovládané zadní výklopné dveře\*

### 04 Funkce ve voze

- Ovládání klimatizace
- Ovládání světlometů
- Sdružená přístrojová deska
- Systém Infotainment
- Telefon\*
- Internet\*
- Externí audio zařízení
- Tlačítka na středové konzole
- Nastavení v systému menu
- Servis/rezervace\*
- ECO\*

### 05 Tipy

- Čerpání paliva
- Péče o vozidlo
- Úložné prostory
- Zásuvky AUX/USB\* a 12 V



- 1 Odemyká boční dveře a dveře zavazadlového prostoru a vypíná alarm. Tuto funkci lze nastavit v nabídce **MY CAR**.
- 2 Zamyká boční dveře a dveře zavazadlového prostoru a zapíná alarm.
- 3 Trvání přiblíž. osvětlení.
- 4 Jedním stisknutím odemknete dveře zavazadlového prostoru a jedním dlouhým stisknutím odemknete elektricky ovládané dveře zavazadlového prostoru\*.
- 5 Informace\*.
- 6 Funkce nouzového tlačítka.

Do dálkového ovladače s klíčem lze uložit různá nastavení, a to včetně nastavení vnějších zrcátek a elektricky ovládaného sedadla řidiče\* - viz uživatelská příručka.



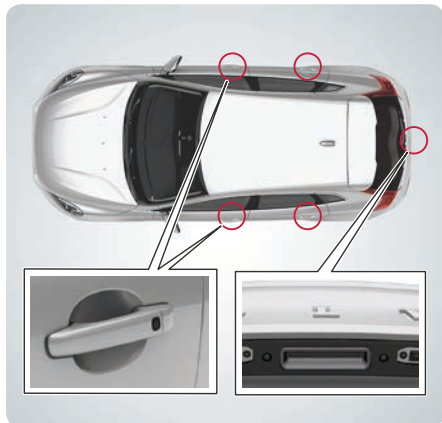
Co označují kontrolky\* dálkového ovladače s klíčem?



- 1 Stále svítící zelené světlo: vozidlo je zamknuté.
- 2 Stále svítící žluté světlo: vozidlo je odemknuté.
- 3 Stále svítící červené světlo: od uzamknutí vozidla došlo ke spuštění alarmu.
- 4 Střídavě blikající červené světlo u obou kontrolky: Alarm byl spuštěn před méně než 5 minutami.



Jak funguje systém zamykání Keyless\*?



Dálkový ovladač s klíčem může například zůstat po celou dobu v kapse.

**Zamyká a zapojuje alarm**

- Stiskněte tlačítko na zadní straně kliky.

**Odemknutí a vypnutí alarmu vozidla**

- Uchopte kliku dveří a obvyklým způsobem otevřete dveře, nebo lehce stiskněte pogumovanou přitlačnou plochu na zadních výklopných dveřích.





**Zapnutí**

- 1 Zatlačte dálkový ovladač s klíčem do spínače zapalování (neplatí pro Keyless\*).
- 2 Sešlápněte spojkový nebo brzdový pedál.
- 3 Krátce stiskněte tlačítko **START/STOP ENGINE**.

**Vypnutí**

- 1 Krátce stiskněte tlačítko **START/STOP ENGINE**.
- 2 Vytáhněte dálkový ovladač s klíčem ze spínače zapalování (neplatí pro Keyless\*).



**Aktivace**

- Stiskněte ovladač **PUSH LOCK/PULL RELEASE** - výstražná kontrolka na sdrúžené přístrojové desce začne blikat. Jakmile kontrolka svítí nepřerušovaně, parkovací brzda je aktivována.

**Vypnutí**

- 1 Sešlápněte brzdový pedál.
- 2 Potáhněte ovladač **PUSH LOCK/PULL RELEASE**.

**Automatické vypnutí**

- Rozjedte se (U vozidel s automatickou převodovkou musí být zapnutý bezpečnostní pás).



Pokud chcete spustit stěrače čelního skla, posuňte páčku dolů. Pokud chcete čelní sklo setřít jednou, posuňte páčku nahoru.

- 1 Zapnutí a vypnutí dešťového senzoru.
- 2 Nastavení citlivosti dešťového senzoru nebo intervalu cyklovače stěračů.
- 3 Ostříkovač, zadní okno - cyklovač/normální rychlost.

Abyste mohli zvednout lišty stěračů, musí být v servisní poloze – viz uživatelská příručka.





## Jak mám nakalibrovat systém monitorování tlaku vzduchu v pneumatikách (TM)\*?

01

Po výměně pneumatik nebo změně tlaku vzduchu v pneumatikách je vždy zapotřebí kalibrace. Pokud se rozsvítí kontrolka (⚠), systém se musí nakalibrovat. Postupujte následovně:

- 1 Při vypnutém zapalování nahusťte všechny pneumatiky v souladu s hodnotami na štítku na sloupku dveří řidiče.
- 2 Nastartujte vozidlo. V běžném zobrazení pro zdroj **MY CAR** stiskněte **OK/MENU**.
- 3 Zvolte **Tlak v pneumatikách > Nakalibrujte tlak pneu** a stiskněte **OK/MENU**.
- 4 Nakalibrování se provede během jízdy vozidla.



## Jak mám používat funkci Start/Stop\*?

02

### Manuální převodovka

Vypnutí motoru: Vyřadte spojku, zařadte převodovku do neutrálu a uvolněte spojkový pedál.

Nastartujte motor: Sešlápněte spojkový pedál.

### Automatická převodovka

Vypněte motor: Zastavte vozidlo pomocí brzdového pedálu a udržujte brzdový tlak.

Nastartování motoru: Uvolněte tlak nohy na brzdový pedál.

Svítilná kontrolka v tlačítku označuje, že je funkce aktivní.



## Jak funguje ochrana chodců\*?

02

Vozidlo je vybaveno systémem varování před kolizí s automatickou aktivací brzd a detekcí chodců. Tento systém dokáže v případě vozidel, cyklistů a chodců varovat, přibrzdit resp. zastavit.

Tato funkce představuje pouze pomůcku a nefunguje ve všech situacích - například nevidí ze strany cyklisty a částečně zakryté chodce a chodce, kteří jsou menší než 80 cm.

Je nezbytné tuto funkci pochopit – viz uživatelská příručka.





- 1 Zvednutí/snížení přední hrany sedáku.
- 2 Zvednutí/spuštění sedadla.
- 3 Posunutí sedadla dopředu/dozadu.
- 4 Nakloňte opěradlo.
- 5 Seřízení bederní opěrky\*.
- 6 Uložení nastavení elektricky ovládaného sedadla\*.
- 7 Tlačítka paměti pro elektricky ovládané sedadlo\*.

**Uložení nastavení:**

Během tisknutí jednoho z paměťových tlačítek držte stisknuté tlačítko, abyste uložili nastavení. Držte tlačítko stisknuté, dokud se neozve signál a na sdružené přístrojové desce se neobjeví text. Uloží se poloha sedadla i vnějších zrcátek. Poloha bederní opěrky se neuloží.

Polohu vnějších zrcátek a nastavení paměti (nikoliv bederní opěrka) pro elektricky ovládané sedadlo lze rovněž uložit do dálkového ovladače s klíčem\* -viz uživatelská příručka.



- 1 Uvolněte zámek volantu.
- 2 Volant posuňte dopředu/dozadu a nahoru/dolů.
- 3 Volant zajistěte.



## Jak mohu otevřít a zavřít elektricky ovládané zadní výklopné dveře\*?

03



### Otevření

- Lehce stiskněte pogumovanou přítlačnou plochu pod vnější klikou. Další možností je dlouze stisknout tlačítko na panelu osvětlení nebo tlačítko dálkového ovladače, dokud se zadní výklopné dveře nezačnou otvírat.

### Zavření

- Stiskněte tlačítko a zadní výklopné dveře se automaticky zavřou.

Zadní výklopné dveře lze otvírat a zavírat ručně.



## Jak mohu regulovat teplotu?

04



- 1 Otočte na požadovanou teplotu v levé/pravé části prostoru pro cestující. Na obrazovce se zobrazí zvolená teplota.
- 2 Stisknutím tlačítka **AUTO** zapnete automatickou regulaci proudění vzduchu a ostatních funkcí. Na obrazovce se objeví **AUTO CLIMATE**.

**Tip:** Režim **AUTO** je doporučován pro optimální komfort klimatu. Pokud jsou regulovány otáčky a rozvod vzduchu, režim **AUTO** je deaktivován.



## Jak mohu odmrazit čelní sklo?

04



- 1 Stisknutím aktivujete elektrické vyhřívání čelního skla\* - na obrazovce se rozsvítí symbol (1).
- 2 Dalším stisknutím aktivujete rovněž maximální proudění vzduchu na čelní sklo a boční skla - rozsvítí se symboly (1) a (2).
- 3 Dalším stisknutím obě funkce vypnete - nesvítí žádný symbol.

Bez elektrického ohřevu: Stisknutím aktivujete/deaktivujete proudění vzduchu.





## Jak funguje automatické ovládání světlometů?

04



V režimu **AUTO** jsou k dispozici následující možnosti:

- Systém automaticky přepíná mezi denními provozními světlými a potkávacími světlými.
- Dálkové světlomety lze aktivovat, když svítí potkávací světlá.
- Lze použít aktivní světlomety (AHB)\*, které ztlumí a aktivují automaticky dálková světlá resp. upraví nastavení dálkových světel podle dopravní situace.
- Aktivuje se detekce tunelů\*.



## Jak se ovládá palubní počítač?

04



- 1 Stisknutím tlačítka **OK** otevřete menu palubního počítače a aktivujete položku. Zpráva zhasne.
- 2 Kolečkem procházíte mezi jednotlivými položkami palubního počítače.
- 3 Stisknutím tlačítka **RESET** vynulujete hodnoty ve zvoleném nastavení palubního počítače a vrátíte se ve struktuře menu zpět.



## Jak mohu vynulovat palubní počítače?

04



- 1 Otočením kolečka na spínači páčky vlevo zobrazte palubní počítač **T1** nebo **T2**.
- 2 Dlouhým stisknutím tlačítka **RESET** počítadlo resetujete.





- 1 Krátkým stisknutím systém aktivujete.
- 2 Dlouhým stisknutím (dokud se obrazovka nevyhne) systém vypnete.

Vypnutí zvuku: Krátce stiskněte - dalším stisknutím aktivujete znovu.

Upozorňujeme, že celý systém Sensus (včetně funkcí telefonu a navigace\*) se zapíná a vypíná současně.



- 1 Stisknutím položky **RADIO**, **MEDIA**, **MY CAR**, **NAV\***, **TEL\*** nebo **🌐\*** zvolte hlavní zdroj. Zde se objeví normální zobrazení posledního aktivního zdroje.
- 2 Stiskněte **OK/MENU** nebo kolečko\* na volantu - v hlavním menu systému se otevře zvolený zdroj.
- 3 Otočením ovladače **TUNE** nebo kolečka navigujete v menu.
- 4 Stisknutím tlačítka **OK/MENU** nebo kolečka provedete výběr v menu.

Krátkým stisknutím tlačítka **EXIT** se v systému menu vrátíte zpátky, zrušíte funkci nebo vymažete zadané znaky.

Dlouhým stisknutím tlačítka **EXIT** přejdete zpátky na normální zobrazení nebo, pokud se nacházíte v normálním zobrazení, přejdete na zobrazení hlavního zdroje.

### Tipy:

Chcete-li v normálním zobrazení přejít do nabídky zkratk, stiskněte jednou tlačítko hlavního zdroje. Dalším stisknutím se vrátíte do normálního zobrazení.



Další informace o ovládání systému - viz uživatelská příručka.



## Jak mám připojit telefon se systémem Bluetooth®\*?

04



- 1 V normálním zobrazení pro zdroj telefonu stiskněte **OK/MENU**.
- 2 Zvolte **Nastavit vozidlo jako viditelné** a potvrďte stisknutím tlačítka **OK/MENU**.
- 3 Aktivujte Bluetooth® na mobilním telefonu. Vyhledejte vozidlo a připojte ho k telefonu.
- 4 Postupujte podle pokynů na mobilním telefonu a na obrazovce.

Telefon je nyní připojen a může být ovládán z vozidla.

Pokud registrace telefonu neproběhne úspěšně - viz uživatelská příručka.



## Jak se mohu připojit k internetu\*?

04



- 1 Připojte mobilní telefon přes Bluetooth® nebo aktivujte v telefonu tethering pro Wi-Fi. Pokud chcete využít modem ve vozidle, vložte SIM kartu do čtečky v příruční schránce.
- 2 V normálním zobrazení pro zdroj **MY CAR** stiskněte **OK/MENU**, zvolte **Nastavení > Nastavení internetu > Připojit přes**. Zvolte možnost připojení.
- 3 Wi-Fi: připojte se k síti a zadejte heslo. Modem vozidla: zadejte PIN kód SIM karty.

Další informace o účtu Volvo ID - viz uživatelská příručka.




## Jaké služby dostanu s číslem Volvo ID\*?

04



Volvo ID je osobní identifikační číslo zaregistrované k vozidlu. Pomocí tohoto čísla získáte přístup k různým službám, např. k síti My Volvo. Dále budete moci odesílat přímo do vozidla adresu z mapové služby na internetu.

Registrace a správa čísla Volvo ID:

- 1 Stiskněte tlačítko Připojit .
- 2 Zvolte **Aplikace Apps > Nastavení** a postupujte podle pokynů na obrazovce.

Další informace o čísle Volvo ID - viz uživatelská příručka.



## Jak mohu používat aplikace, když je vozidlo připojeno k internetu\*?

04

Je-li vozidlo připojeno k internetu, lze používat aplikace pro hudební služby, internetové rádio, navigační služby a jednoduché internetové prohlížeče.

- 1 Stiskněte tlačítko Připojit .
- 2 Zvolte **Aplikace Apps** a stiskněte **OK/MENU** - zobrazí se dostupné aplikace.
- 3 Zvolte aplikaci a potvrďte stisknutím tlačítka **OK/MENU**.

Některé aplikace vyžadují přihlášení přes samostatný účet od poskytovatele aplikace/služby. Použijte stávající účet nebo se znovu zaregistrujte. Postupujte podle pokynů na obrazovce.



## Jak mohu telefonovat\*?

04

- 1 V normálním zobrazení pro zdroj telefonu zadejte požadované číslo nebo otočte kolečkem na volantu dolů (otevře se telefonní seznam) nebo nahoru (otevře se seznam hovorů).
- 2 Stisknutím tlačítka číslo vytočíte.

Hovor se přeruší stisknutím tlačítka **EXIT**.

Další možnosti, jak volat telefonem – viz uživatelská příručka.



## Jak mohu převzít hovor\*?

04

– Stisknutím kolečka převzmete příchozí hovory.

Hovor se odmítne/přeruší stisknutím tlačítka **EXIT**.

Další možnosti, jak reagovat na telefon – viz uživatelská příručka.



## Jak mohu připojit externí audio zařízení?

04



- 1 Připojte externí zařízení přes vstup AUX nebo port USB\* v úložné schránce na středové konzole.
- 2 V normálním zobrazení pro zdroj média stiskněte **MEDIA** na středové konzole.
- 3 Otočte **TUNE** na požadovaný zdroj audia a stiskněte tlačítko **OK/MENU**.

Další připojení externího zařízení – viz uživatelská příručka.



## Jak mohu nastavit cíl GPS\*?

04



- 1 Stisknutím tlačítka **NAV\*** spustíte navigaci - zobrazí se mapa.
- 2 Ještě jednou stiskněte **NAV** a zvolte **Zadejte adresu** pomocí **OK/MENU**.
- 3 Pomocí kolečka pro zadávání znaků nebo kolečka numerické klávesnice na středové konzole zadejte kritérium resp. kritéria hledání.
- 4 Potom zvolte **Zadat jediný cíl** nebo **Přidat jako trasový bod** a stiskněte **OK/MENU**.

Další informace a odchylky od trhu pro navigaci - viz samostatný doplněk.

## Jaká nastavení lze upravit v systému menu?

04



Systém menu **MY CAR** se používá pro celou řadu funkcí vozidla, např. nastavení hodin, zrcátek na dveřích a zámků.

Použití tlačítek - viz předchozí kapitola "Jak se naviguje v menu systému infotainment?".





- 1 V normálním zobrazení pro zdroj **MY CAR** stiskněte **OK/MENU**.
- 2 Zvolte **Nastavení > Nastavení systému > Nastavení času**.
- 3 Otočte **TUNE** na **Automatický čas** a stisknutím tlačítka **OK/MENU** aktivujte automatické nastavení času.

Abyste nastavili čas správně, musíte správně zvolit aktuální polohu.



- V normálním zobrazení pro zdroj **MY CAR** stiskněte **OK/MENU** a zvolte **Servis a oprava**.

V části **Servis a oprava** se nacházejí informace o příslušném servisu, které jste zaregistrovali na webovém portálu My Volvo. V části **Informace o autoriz. zástupci** je k dispozici položka umožňující zavolat a poslat do servisu žádost o rezervaci (toto lze provést rovněž přes web My Volvo). Dále zde lze aktualizovat informace o servisu a nastavit servis jako cíl.

Platí pouze pro některé trhy.



Jedním stisknutím tlačítka **ECO** aktivujete program optimálně úsporné spotřeby paliva. Mimo jiné se změní následující:

- Start/Stop - motor se může automaticky zastavit dříve, než vozidlo stojí.
- Eco Coast - vozidlo přestane brzdít motorem a dojíždí setrvačností.
- Vypnutí nebo omezení některých funkcí klimatizace.



## Jak mám čerpat palivo?

05



- Pomocí tlačítka na panelu osvětlení otevřete dvířka hrdla palivové nádrže - po uvolnění tlačítka se dvířka otevrou.

Šipka na symbolu sdružené přístrojové desky ukazuje, na které straně se dvířka hrdla palivové nádrže nacházejí.

## Jak mám mýt svůj vůz?

05



Ruční mytí je šetrnější k laku vozidla než mytí v automatické myčce. Nový lak je také náchylnější k poškození. Z tohoto důvodu je pro první měsíce u nového vozu doporučeno ruční mytí.

Používejte čistou vodu a mycí houbu. Nezapomínejte, že nečistoty a kamínky mohou poškrábat lak.

## Jak mám čistit kožené čalounění\*?

05



Aby si kůže zachovala svůj vzhled, musí být pravidelně udržována. Z tohoto důvodu doporučujeme kožené čalounění čistit pomocí sady Volvo Leather Care 1krát až 4krát ročně. Sadu Volvo Leather Care můžete koupit u svého prodejce Volvo.





Zde jsou znázorněny některé z úložných schránek ve vozidle.



Informace o rozmístění dalších úložných schránek najdete v uživatelské příručce.



Aby 12V zásuvky v prostoru pro cestující fungovaly, musí být dálkový ovladač s klíčem alespoň v poloze I. 12V zásuvka\* v zavazadlovém prostoru je vždy aktivní.





### Jak funguje systém zamykání Keyless\*?



Elektromagnetická pole a odstínění mohou mít vliv na funkci Keyless. Nedávejte dálkový ovladač do blízkosti mobilního telefonu a kovových předmětů.

### Jak mohu zapnout nebo vypnout motor?



Po studeném startu jsou volnoběžné otáčky zvýšeny bez ohledu na venkovní teplotu. Jedná se o součást systému efektivního řízení emisí Volvo. Během studeného startu mohou některé vznětové motory kvůli zžhavení startovat se zpožděním.

### Jak funguje ochrana chodců\*?



Tato funkce nedokáže detekovat všechny chodce ve všech situacích. Například nevidí částečně zakryté chodce, lidi v oděvech, jež skrývají tvar těla, a chodce s výškou pod 80 cm. Tato funkce nedokáže detekovat všechny cyklisty ve všech situacích. Například nevidí částečně zakryté cyklisty, cyklisty v oděvech, jež skrývají tvar těla, a cyklisty, kteří se přibližují z boku. Za správný způsob jízdy a bezpečnou vzdálenost odpovídající rychlosti jízdy vždy odpovídá řidič.

### Jak mohu nastavit sedadlo?



Polohu pro jízdu upravte **před** tím, než se s vozidlem rozjedete - nikoliv během jízdy. Zkontrolujte, zda je sedadlo zajištěno. V případě prudkého brzdění či nehody tím zabráníte poranění osob.

### Jak mohu nastavit volant?



Volant seřizujte (po nastavení sedadla) vždy **před** tím, než se s vozidlem rozjedete - nikoliv během jízdy.

### Jak mohu otevřít a zavřít elektricky ovládané zadní výklopné dveře\*?



Při otvírání a zavírání dávejte pozor. Hrozí riziko rozdrčení. Před otvíráním/zavíráním se nikdo nesmí nacházet poblíž zadních výklopných dveří. Mohlo by dojít k rozdrčení s vážnými následky. Zadní výklopné dveře ovládejte vždy opatrně. Nepoužívejte elektrické ovládání zadních výklopných dveří pod nízkým stropem. Pokud systém pracuje stále po dlouhou dobu, vypne se, aby se zabránilo přetížení. Může se znovu použít po cca. 2 minutách.

### Jak se mohu připojit k internetu\*?



Při použití internetu dochází k přenosu dat (datový provoz), což zatěžuje vašeho síťového operátora. Zeptejte se, kolik stojí datový přenos. Připojení přes modem vozidla: Abyste nemuseli zadávat PIN kód při každém startování vozidla, můžete zámek PIN kódu deaktivovat u položky **Modem ve vozidle**, a to tak, že zrušíte zaškrtnutí políčka **Uzamknout SIM kartu**.

### Jak mám čistit kožené čalounění\*?



Některá barevná oblečení (např. oděvy z džínoviny a úsně) mohou způsobit změnu zabarvení čalounění. Nikdy nepoužívejte silná rozpouštědla - mohli byste čalounění poškodit.

### Kde se nacházejí zásuvky AUX/USB\* a 12 V?



Max. odběr proudu je 10 A (120 W), pokud se současně používá jedna 12 V zásuvka v tunelové konzole. Pokud se současně používají obě zásuvky v tunelové konzole, je to 7,5 A (90 W) na zásuvku. Maximální odběr proudu z 12 V zásuvky v zavazadlovém prostoru je 10 A (120 W).