



VOLVO ON CALL (VOC)



MANUEL D'INSTRUCTIONS

DOCUMENT IMPORTANT

Ce document volvo on call décrit le fonctionnement du système volvo on call.

Cordialement

Volvo Car Corporation

Les caractéristiques techniques, les informations concernant la conception et les illustrations de ce manuel n'ont pas valeur d'engagement. Nous nous réservons le droit d'effectuer des modifications sans avis préalable.

© Volvo Car Corporation





SOMMAIRE

Introduction	4
Services de sûreté	7
Services de sécurité	10
Services de confort	13
Structure des menus	15





Introduction

Généralités

Le système Volvo On Call (dénommé VOC dans la suite de ce manuel) est associé au téléphone intégré de la voiture et aux systèmes SRS et d'alarme. Consultez le manuel de conduite et entretien pour obtenir des informations concernant ces systèmes.

La carte de l'Europe fournie indique les pays dans lesquels le système est opérationnel. Contactez le service clients VOC (voir page 9) pour obtenir des informations actuelles, la carte pouvant être modifiée.

VOC propose des services relatifs à la sûreté et un certain nombre de services de sécurité et de confort variant selon le marché. Contactez le service clients VOC pour plus d'informations concernant les services disponibles dans votre pays.

Disponibilité

Une fois la télécommande retirée de la voiture, les fonctions du système VOC sont disponibles sans interruption pendant 3 jours puis une fois par heure pendant les onze jours suivants.

NOTE

Volvo se réserve le droit de modifier les caractéristiques techniques, les informations concernant la conception et les illustrations de ce manuel sans avis préalable.

Services de sûreté

- **Alarme automatique**
En cas d'accident lors duquel le capteur de collision active les systèmes SRS-/SIPS-/IC (rideau gonflable), un signal est automatiquement envoyé au service clients VOC.
- **Alarme manuelle**
Vous pouvez contacter le service clients VOC pour demander de l'aide dans les situations d'urgence.
- **Accès à l'assistance routière**
Pour plus d'informations concernant les services de sûreté, voir page 5 et 7.

Services de sécurité

- **Theft Notification (TN)**
Envoi automatique d'un signal au service clients VOC en cas d'effraction ou de vol (si le système d'alarme de la voiture a été activé).
- **Stolen Vehicle Tracking (SVT)**
Aide au pistage du véhicule en cas de vol.
- **Remote Door Unlock (RDU)** Déverrouillage à distance de la voiture si les clés ont été perdues ou enfermées dans la voiture.
- **Unauthorized Driver Detection (UDD)**¹
Autorisation du conducteur.
- **Unauthorized Movement Detection¹ (UMD)**
Détection des déplacements non autorisés.
- **Remote Vehicle Immobiliser (RVI)**¹
Surveillance et désactivation d'un véhicule volé.
Pour plus d'informations concernant les services de sécurité, voir page 10.

¹ Ne concerne pas les modèles C30, S40, V50 et C70.



Service de confort

• Remote Heater Start (RHS)

Sur les véhicules équipés d'un réchauffeur de moteur et d'habitacle au carburant combiné à VOC, on dispose des mêmes possibilités de réglage du réchauffeur à partir d'un téléphone mobile qu'à l'intérieur de la voiture.

RHS permet les réglages de la minuterie de partir d'un téléphone mobile.

Pour plus d'informations concernant RHS, voir page 13.

Vue d'ensemble des services de sûreté

Le système VOC utilise le système GPS (Global Positioning System) pour localiser le véhicule et le téléphone intégré du véhicule pour contacter le service clients VOC.

Lorsque vous appuyez sur le bouton **ON CALL** ou sur le bouton **SOS**, un signal indiquant la position du véhicule et le service désiré est envoyé au service clients VOC.

NOTE

La touche **SOS** ne doit être utilisée qu'en cas d'accident, de maladie ou de menace extérieure dirigée contre la voiture et ses occupants.

La fonction SOS n'est prévue que pour les situations d'urgence. Tout abus sera facturé. Le bouton **ON CALL** peut être utilisé pour tous les autres services, incluant l'assistance.

Pour désactiver les boutons **ON CALL** ou **SOS** lorsque la clé a été retirée, consultez la section **Verrou** à la page 16.

Le système n'est pas opérationnel si l'alternative de menu **Transmission radio** est désactivée (**OFF**¹).

¹ Ne concerne que certains marchés.

ATTENTION

Le système ne fonctionne que dans les zones où les partenaires de VOC disposent d'une couverture GSM et sur les marchés où le service Volvo On Call est disponible.

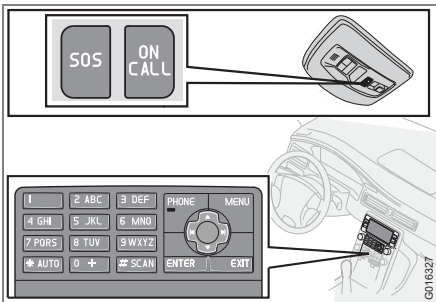
ATTENTION

Tout comme pour les téléphones mobiles, les perturbations atmosphériques ou une mauvaise couverture peuvent empêcher la connexion (dans une zone peu peuplée par exemple).

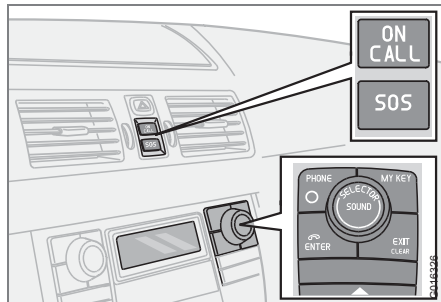


Introduction

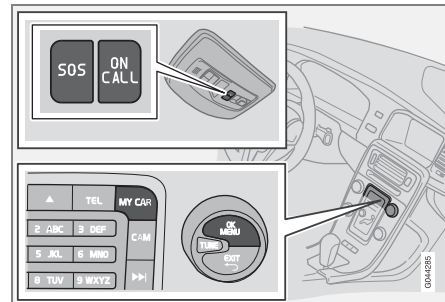
Vue d'ensemble des boutons



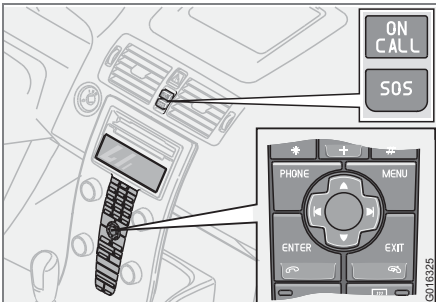
Clavier VOC /téléphonique et écran sur les modèles S80 et V70/XC70



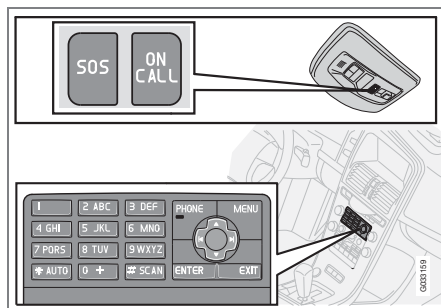
Clavier VOC /téléphonique et écran sur le modèle XC90



Clavier VOC/téléphonique et écran sur les modèles S60/V60



Clavier VOC /téléphonique et écran sur les modèles C30, S40, V50 et C70



Clavier VOC/téléphonique et écran sur le modèle XC60



Services de sûreté

Alarme automatique

Si les prétensionneurs de ceinture, les coussins gonflables ou le rideau gonflable (consultez le manuel de conduite et d'entretien de la voiture) ont été déclenchés :

1. Un message indiquant la position de la voiture et le déclenchement du système SRS est envoyé automatiquement depuis la voiture au service clients VOC.
2. Le service clients VOC établit alors un contact vocal avec le conducteur de la voiture et tente de s'informer sur l'ampleur de la collision et du besoin d'assistance.
3. Le service clients VOC contacte ensuite les secours nécessaires (police, ambulance, société de remorquage etc.).

Si aucun contact verbal n'a pu être établi, le service clients VOC contactera les autorités concernées.

SOS manuel

1. Appuyez sur la touche **SOS** pendant au moins 2 secondes pour demander de l'aide en cas de maladie, de menace extérieure dirigée contre la voiture ou les occupants, etc.
2. Le service clients VOC reçoit le message indiquant le besoin d'aide à la position de la voiture.
3. Le service clients VOC établit un contact vocal avec le conducteur afin de se mettre d'accord sur l'aide nécessaire.

Si aucun contact n'a pu être établi, le service clients VOC contacte les autorités concernées qui prendront les mesures adéquates.

Assistance routière

1. Appuyez sur la touche **ON CALL** pendant au moins 2 secondes pour demander de l'aide en cas de crevaison, de panne sèche, de batterie déchargée, etc.
2. Le service clients VOC établit un contact vocal avec le conducteur afin de se mettre d'accord sur l'aide nécessaire.

Numéro d'alarme

Lorsque le service d'alarme est activé, le système VOC essaie d'établir un contact avec le service clients VOC dans le pays dans lequel le véhicule se trouve.

Si cela n'est pas possible, l'appel est transféré au numéro d'urgence 112.



ATTENTION

Le système ne fonctionne que dans les zones où les partenaires de VOC disposent d'une couverture GSM et sur les marchés où le service Volvo On Call est disponible.



ATTENTION

Tout comme pour les téléphones mobiles, les perturbations atmosphériques ou une mauvaise couverture peuvent empêcher la connexion (dans une zone peu peuplée par exemple).



Services de sûreté

Conclure un appel

L'utilisation d'un service peut être interrompue, dans les 10 secondes suivant son lancement, à l'aide du bouton **EXIT** (voir illustrations à la page 6).

Messages d'informations à l'écran

On Call désactivé

Votre abonnement VOC n'est pas activé ou n'est plus valable ! Les services ne fonctionnent pas. Contactez votre concessionnaire ou le service clients VOC, voir page 9.

On Call Répar. demandée

Le système VOC est en panne. Rendez-vous chez votre concessionnaire Volvo pour obtenir de l'aide.

On Call Abonn. bientôt terminé

Votre abonnement VOC arrive bientôt à son terme. Contactez le service clients VOC, voir page 9.

Volvo On Call en attente

Le téléphone¹ peut être activé temporairement.

1. Appuyez sur **PHONE** (voir illustrations à la page 6).

¹ Le téléphone de certains modèles n'est pas accompagné de la fonction Volvo On Call.

2. Le téléphone peut alors être utilisé pour un appel mais il repassera automatiquement en mode veille après un instant.

NOTE

Le service clients VOC ne peut entrer en contact avec la voiture si le téléphone intégré est utilisé pour un appel à ce moment-là.

À la fin d'une conversation avec le service clients VOC et lorsque l'intervention est terminée, le système VOC repasse automatiquement en mode téléphone si ce dernier était activé au lancement du service.

Pour contacter le service clients VOC à partir d'un autre téléphone que le téléphone intégré de la voiture, consultez le tableau à la page 9.

NOTE

Pour entrer en contact avec le service clients VOC depuis l'étranger, vous pouvez appeler le numéro de téléphone Volvo On Call du pays d'origine, voir tableau à la page 9.

NOTE

Toutes les conversations avec le service clients VOC seront enregistrées.

ATTENTION

Le système ne fonctionne que dans les zones où les partenaires de VOC disposent d'une couverture GSM et sur les marchés où le service Volvo On Call est disponible.

ATTENTION

Tout comme pour les téléphones mobiles, les perturbations atmosphériques ou une mauvaise couverture peuvent empêcher la connexion (dans une zone peu peuplée par exemple).



Numéro de téléphone

Pays	Lorsque l'on se trouve dans son pays	Lorsque l'on se trouve à l'étranger
Suède	020 55 55 66	+46 31 51 83 35
Norvège	800 30 060	+47 22 32 39 50
Danemark ¹	+46 20 55 55 66	+46 31 51 83 35
Grande-Bretagne	0800 587 9848	+44 20 860 39 848
Italie	02 26629 271	+39 02 26629 271
France	0810 800 454	+33 1 49 93 72 79
Pays-Bas	020 851 2278	+31 20 851 2278
Belgique	02 773 62 22	+32 2 773 62 22
Luxembourg ²	+32 2 773 62 22	+32 2 773 62 22
Portugal ³	+33 810 800 454	+33 1 49 93 72 79
Allemagne	089 20 80 1 87 47	+49 89 20 80 1 87 47
Espagne	091 325 5509	+34 91 325 5509
Suisse	044 283 35 70	+41 44 283 35 70
Russie	+74 9 57 80 50 08	+74 9 57 80 50 08
Autriche	+43 1 525 03 6244	+43 1 525 03 6244

¹Le service clients pour le Danemark se trouve en Suède.

²Le service clientèle pour le Luxembourg se trouve en Belgique.

³Le service clients pour le Portugal se trouve en France.



Services de sécurité

Généralités

Les services de sécurité Volvo doivent minimiser le risque de disparition du véhicule. Si le véhicule est volé, il peut de plus être détecté et éventuellement désactivé.

Sur certains marchés, la prime d'assurance est réduite.

Hormis les services de sûreté et de sécurité, certains marchés proposent en option un système de sécurité avancé.

Si le véhicule est mis hors tension, la batterie de secours VOC entre en action.

Theft Notification (TN)

TN est un système activé en cas d'effraction ou de vol.

Le service clients VOC est automatiquement informé de l'activation du système d'alarme du véhicule au bout d'un certain temps. Si l'alarme est désactivée à l'aide de la télécommande, le service est interrompu.

Stolen Vehicle Tracking (SVT)

SVT est un système de pistage du véhicule en cas de vol. Le service clients VOC peut pister un véhicule volé afin de faciliter sa récupération.

NOTE

Ceci est également valable si le véhicule a été volé à l'aide d'une télécommande associée.

Remote Door Unlock (RDU)

1. Si la télécommande du véhicule a été perdue ou enfermée à l'intérieur du véhicule, contactez le service clients VOC.
2. Le service clients VOC envoie un signal à la voiture et, après accord avec le propriétaire ou toute autre personne habilitée, la voiture sera déverrouillée.
3. Le coffre/hayon doit être ouvert pour déverrouiller les portières¹. Appuyez deux fois sur la touche à effleurement² ou tirez sur la poignée³.

Le système d'alarme du véhicule se déclenche lorsque les portières sont ouvertes. Désactivez l'alarme en appuyant sur le bouton de verrouillage de la télécommande ou en insérant la télécommande dans le commutateur d'allumage.

NOTE

Si le hayon/coffre à bagages n'est pas ouvert dans un délai déterminé par le service clients VOC, celui-ci sera à nouveau verrouillé.

¹ Ne concerne pas le modèle XC90 sur lequel toutes les portières et le hayon s'ouvrent.

² Concerne les modèles V50, V60, V70 et XC60.

³ Concerne les modèles C30, C70, S40 et S60.



NOTE

Si la voiture se trouve dans un garage par exemple, la fonction de déverrouillage à distance peut être perturbée du fait de la mauvaise réception téléphonique.

Unauthorized Driver Detection (UDD)¹

UDD est un système d'autorisation du conducteur.

Avant l'utilisation du véhicule, le conducteur doit en obtenir l'autorisation en donnant un code de sécurité à six chiffres. Ce code de sécurité est automatiquement demandé au conducteur lorsque le moteur est démarré.

Le service clients VOC est automatiquement averti si le véhicule est utilisé sans saisie du code de sécurité ou si un code erroné est saisi à trois reprises.

Le véhicule est livré au client avec un code de sécurité prédéterminé communiqué par écrit au conducteur à l'achat.

Modification du code de sécurité

La modification du code de sécurité est effectuée à l'aide du système de menus ou du service clients VOC.

Sélectionnez **Modifier le code de sécurité**² ou **Modifier le code UDD**³. L'ancien code de sécurité doit être donné avant la saisie du nouveau code.

Le code de sécurité peut également être réinitialisé en contactant le service clients VOC. Après la réinitialisation du code de sécurité, la saisie d'un nouveau code de sécurité est automatiquement demandée au conducteur lors du démarrage suivant du véhicule.

ATTENTION

Le système ne fonctionne que dans les zones où les partenaires de VOC disposent d'une couverture GSM et sur les marchés où le service Volvo On Call est disponible.

ATTENTION

Tout comme pour les téléphones mobiles, les perturbations atmosphériques ou une mauvaise couverture peuvent empêcher la connexion (dans une zone peu peuplée par exemple).

Unauthorized Movement Detection (UMD)⁴

Détection des déplacements non autorisés.

Le déplacement non autorisé signifie un déplacement du véhicule alors que son moteur est arrêté. Si le système détecte un déplacement non autorisé du véhicule, le service clients VOC est automatiquement averti.

Exemple de déplacement non autorisé : remorquage ou chargement et transport sur une remorque. Il faut noter que le transport du véhicule par ferry ou par train est également considéré comme un déplacement non autorisé lorsque le moteur est arrêté. Dans ces cas, les systèmes UDD et UMD doivent être temporairement désactivés (voir section **Désactivation temporaire de UDD et UMD** ci-dessous).

La détection des déplacements non autorisés est toujours active lorsque le moteur du véhicule est arrêté, que le véhicule soit verrouillé ou non.

¹ Ne concerne pas les modèles C30, S40, V50 et C70.

² Concerne les modèles S60 et V60.

³ Concerne uniquement le modèle XC90.

⁴ Ne concerne pas les modèles C30, S40, V50 et C70.



Services de sécurité

Désactivation temporaire de UDD et UMD

En cas de remorquage, de transport par ferry, de transport par train ou lorsque le véhicule est confié à un atelier de réparation, il est nécessaire de désactiver les systèmes UDD et UMD afin d'éviter les fausses alertes au service clients VOC . Ceci peut être effectué de deux façons :

- via le menu
- via le service clients VOC

La désactivation temporaire est effectuée en sélectionnant **Reduced guard activate once**¹ ou **Reduced guard ask on exit**¹ dans le système de menu.

NOTE

Sur le modèle XC90, l'option de menu est dénommée **ATSVR réduit** (After Theft System for Vehicle Recovery).

Le conducteur doit s'identifier avec le code de sécurité à six chiffres pour désactiver le système. Le système est ensuite désactivé jusqu'au démarrage suivant du moteur.

NOTE

Les fausses alertes pourront inciter le service clients VOC à réclamer un dédommagement au propriétaire du véhicule. Contactez le service clients VOC pour plus d'informations.

La désactivation temporaire par le biais du service clients VOC nécessite de prendre contact avec le service clients VOC et d'indiquer l'heure et la date de désactivation et de réactivation du système.

Lorsque le véhicule est confié à un atelier de réparation, UDD et UMD doivent toujours être désactivés via le service clients VOC.

Remote Vehicle Immobiliser (RVI)²

Si le véhicule est volé, le propriétaire ou les autorités contactent le service clients VOC.

NOTE

Ceci est également valable si le véhicule a été volé à l'aide d'une télécommande associée.

Après avoir été contacté par les autorités, le service clients VOC désactive les télécommandes pour empêcher le démarrage du véhicule.

Un véhicule désactivé ne peut être redémarré qu'en contactant le service clients VOC ou après la vérification nécessaire. Le service clients VOC active ensuite le véhicule.

¹ Concerne les modèles S60 et V60.

² Ne concerne pas les modèles C30, S40, V50 et C70.



Services de confort

Remote Heater Start (RHS)

La commande du réchauffeur par le biais d'un téléphone mobile rend sa gestion plus pratique et donc plus confortable, pour le prix d'un message SMS.

La fonction de réchauffeur a deux repères temporels dénommés T1 et T2. Ceux-ci indiquent quand la voiture a atteint la température réglée.

Pour que seul un utilisateur autorisé puisse commander le réchauffeur, le message SMS doit contenir le numéro d'immatriculation du véhicule¹ suivi du code PIN du système VOC².

NOTE

Chaque commande est suivie d'un symbole #. Le message doit être saisi comme une suite sans espaces et conclue par un symbole #, par exemple # code PIN # 1 #

Numéro de téléphone

Le message doit être envoyé au numéro suivant : +46 70 903 20 40.

¹ Le numéro d'enregistrement peut contenir des lettres majuscules et minuscules.

² Le code PIN est le code que le propriétaire du véhicule a auparavant communiqué au service clients VOC en appuyant sur le bouton **On-Call**.

Sur certains téléphones mobiles, il est possible de créer un modèle de message SMS facilitant la gestion.

NOTE

Il faut considérer l'endroit où se trouve en stationnement le véhicule en cas d'utilisation du système RHS car le réchauffeur produit des gaz d'échappement ; consultez le manuel de conduite et d'entretien de la voiture pour plus d'informations.

Commande directe

Pour démarrer directement le réchauffeur :

1. Saisissez le numéro d'immatriculation du véhicule suivi de # code PIN # 1 #
2. Envoyez le message.

Si le réchauffeur est en marche et doit être arrêté immédiatement :

1. Saisissez le numéro d'immatriculation du véhicule suivi de # code PIN # 0 #
2. Envoyez le message.

Heure

Si une nouvelle heure doit être ajoutée, le message est conclu avec l'heure désirée, par exemple **1730**.

Pour modifier et activer T1 :

1. Saisissez le numéro d'immatriculation du véhicule suivi de # code PIN # 11 # Heure #³

2. Envoyez le message.

Pour modifier et activer T2 :

1. Saisissez le numéro d'immatriculation du véhicule suivi de # code PIN # 12 # Heure #

Envoyez le message.

Si une heure ajoutée auparavant doit être activée :

Activez T1 :

1. Saisissez le numéro d'immatriculation du véhicule suivi de # code PIN # 11 #
2. Envoyez le message.

Activez T2 :

1. Saisissez le numéro d'immatriculation du véhicule suivi de # code PIN # 12 #

Pour annuler un lancement planifié du réchauffeur, l'heure fixée doit être désactivée.

Pour désactiver T1 :

1. Saisissez le numéro d'immatriculation du véhicule suivi de # code PIN # 01 #
2. Envoyez le message.

Pour désactiver T2 :

1. Saisissez le numéro d'immatriculation du véhicule suivi de # code PIN # 02 #
2. Envoyez le message.

³ L'heure est toujours arrondie à l'intervalle de 5 minutes le plus proche.



Services de confort

Si le réchauffeur ne démarre pas

Il existe des cas dans lesquels le réchauffeur ne peut pas démarrer. Dans ce cas, un message comportant le texte « Le réchauffeur n'a pu démarrer ! » est envoyé au numéro de téléphone ayant tenté d'activer le service.

Application mobile

Une application mobile permet de simplifier la gestion des fonctions de confort du système VOC. Cette application suppose que votre téléphone mobile supporte Java. Il peut être téléchargé à partir de www.volvocars.com.



ATTENTION

Le système ne fonctionne que dans les zones où les partenaires de VOC disposent d'une couverture GSM et sur les marchés où le service Volvo On Call est disponible.



ATTENTION

Tout comme pour les téléphones mobiles, les perturbations atmosphériques ou une mauvaise couverture peuvent empêcher la connexion (dans une zone peu peuplée par exemple).



Structure des menus

Structure des menus dans VOC

Les fonctions VOC ci-dessous sont disponibles via le bouton **MENU (MY CAR)¹** et apparaissent à l'écran. Elles sont aussi accessibles via le système de menu du téléphone intégré. Consultez le chapitre concernant le téléphone dans le manuel de conduite et d'entretien pour obtenir de plus amples informations concernant les menus.

NOTE

La numérotation des options de menu peut varier selon que la radio/CD/AUX ou le téléphone est activé.

Arborescence de menu

Volvo On Call

SOS

On Call

Activer la transmission radio¹

Désactiver la transmission radio¹

Transmission rad.²

Code transmission radio¹

¹ Ne concerne que les modèles S/V60 sur certains marchés.

² Ne concerne que le modèle XC90 sur certains marchés.

Code p transm. rad.²

Verrou

Verrou de clé²

Modifier le code de sécurité¹

Modifier le code UDD²

Activer l'abonnement¹

Désactiver l'abonnement¹

Interrompre l'abonn.²

Alternatives de menu

• SOS

Une pression sur **ENTER (OK/MENU)¹** dans le panneau de commande (confirmez par une pression supplémentaire) revient à appuyer sur le bouton **SOS** pendant 2 secondes : le service d'alarme manuelle est activé. Cette option de menu fait office de fonction de secours pour le bouton **SOS**.

• On Call

Une pression sur **ENTER (OK/MENU)¹** dans le panneau de commande (confirmez par une pression supplémentaire) revient à appuyer sur le bouton **ON CALL** pendant 2 secondes : les services d'assistance routière sont activés. Cette option de menu fait office de fonction de secours pour le bouton **ON CALL**.

- **Activer/désactiver la transmission radio**
Le système VOC dispose d'une fonction

NOTE

Sur le modèle XC90, cette alternative de menu est nommée **Transmission rad.**

de réception automatique, ce qui signifie que le système contrôle automatiquement la disponibilité du réseau VOC. Pour désactiver à la fois le téléphone intégré et la fonction de réception automatique, procédez comme suit :

1. Lorsque **Transmission radio** est affiché à l'écran, appuyez sur **ENTER (OK/MENU)¹** dans le panneau de commande.
2. Si le code de transmission radio est *désactivé* : appuyez **ENTER (OK/MENU)¹** une fois supplémentaire pour confirmer.
– La fonction de réception automatique est redémarrée automatiquement au démarrage suivant du véhicule.
Si le code de transmission radio est *activé* : indiquez le code de transmission radio (le code prédéterminé est 1234) et appuyez ensuite sur **ENTER (OK/MENU)¹**.
– La fonction de réception automatique est redémarrée automatiquement au démarrage suivant de la voiture.



Structure des menus

• Code transmission radio

NOTE

Sur le modèle XC90, cette alternative de menu est nommée Code p transm. rad.

Pour *désactiver* le code de transmission radio :

1. Lorsque **Code transmission radio** est affiché à l'écran, appuyez sur **ENTER (OK/MENU¹)** dans le panneau de commande.
– La transmission radio peut être désactivée sans code.

Pour *activer* le code de transmission radio :

1. Lorsque **Code transmission radio** est affiché à l'écran, appuyez sur **ENTER (OK/MENU¹)** dans le panneau de commande.
 2. Saisissez le code à quatre chiffres (le code prédéterminé est 1234) puis appuyez sur **ENTER (OK/MENU¹)**.
 3. Confirmez le code et appuyez ensuite sur **ENTER (OK/MENU¹)**.
– La transmission radio ne peut être désactivée qu'avec le code correct.
- **Verrou/Verrou de clé**
On peut déterminer quand les boutons **SOS** et **ON CALL** doivent être activés.

¹ Ne concerne que les modèles S/V60 sur certains marchés.

Cette fonction fait que les boutons ne sont activés que lorsque la télécommande est en position **I, II**, ou lorsque le moteur est en marche.

- **Modifier code de sécurité/UDD**
Voir page 11.
- **Désactiver l'abonnement**
Utilisé pour mettre fin à l'abonnement.

NOTE

Sur le modèle XC90, cette alternative de menu est nommée **Interrompre l'abonn.**

- **Activer l'abonnement**
Utilisé pour activer l'abonnement.

ATTENTION

Le système ne fonctionne que dans les zones où les partenaires de VOC disposent d'une couverture GSM et sur les marchés où le service VOC est disponible.

ATTENTION

Tout comme pour les téléphones mobiles, les perturbations atmosphériques ou une mauvaise couverture peuvent empêcher la connexion (dans une zone peu peuplée par exemple).



Structure des menus

Volvo. for life

VOLVO

Volvo Car Corporation TP 12282 (French), AT 1020, Printed in Sweden, Göteborg 2010, Copyright © 2000-2011 Volvo Car Corporation