



# XC 90

EXCELLENCE

# VÄLKOMMEN!

ท่านสามารถอ่านเกี่ยวกับฟังก์ชันการทำงานสำหรับที่นั่งด้านหลังในรถ Volvo XC90 Excellence ของท่านได้ที่นี้ ข้อมูลสำหรับเจ้าของรถที่มีรายละเอียดมากขึ้นจะมีอยู่ภายในรถ, ในแอป หรือบนเว็บไซต์



จอแสดงผลส่วนกลางของรถ

คู่มือสำหรับเจ้าของรถจะมีอยู่บนจอแสดงผลส่วนกลาง โดยสามารถเข้าใช้งานได้ผ่านทางมุมมองระดับบนสุด



แอปสำหรับอุปกรณ์แบบพกพา

คู่มือสำหรับเจ้าของรถมีให้บริการในรูปแบบของแอป (Volvo Manual) สำหรับโทรศัพท์แบบสมาร์ทโฟนและแท็บเล็ต แอปนี้ยังมีวิดีโอสอนการใช้งานสำหรับฟังก์ชันที่เลือกไว้บางฟังก์ชันอีกด้วย



ไซต์การสนับสนุนของวอลโว่

ไซต์การสนับสนุนของ Volvo Cars ([support.volvocars.com](http://support.volvocars.com)) จะมีคู่มือและภาพยนตร์คำแนะนำ รวมไปถึงข้อมูลเพิ่มเติมและความช่วยเหลือสำหรับรถวอลโว่และการเป็นเจ้าของรถวอลโว่ของท่านอีกด้วย



ข้อมูลแบบพิมพ์

ภายในลิ้นชักเก็บของหน้ารถจะมีเอกสารเสริมของคู่มือสำหรับเจ้าของรถ ซึ่งมีข้อมูลเกี่ยวกับพิวส์และข้อมูลจำเพาะต่างๆ รวมไปถึงการสรุปข้อมูลที่สำคัญและมีประโยชน์ต่างๆด้วย ท่านสามารถสั่งซื้อคู่มือสำหรับเจ้าของรถฉบับพิมพ์และเอกสารเสริมที่เกี่ยวข้องได้

## จอแสดงการควบคุมในที่นั่งด้านหลัง

จอแสดงการควบคุมจะติดตั้งอยู่ในคอนโซลที่โรงแปลากลางในบริเวณระหว่างที่นั่งด้านหลัง และใช้ในการควบคุมฟังก์ชันการทำงานของที่นั่ง รวมถึงการอุ่นและการแช่เย็นเครื่องดื่ม

### การยกหน้าจอขึ้น

- กดที่ด้านบนของหน้าจอ หน้าจอจะยกขึ้นโดยอัตโนมัติ

หน้าจอจะเริ่มทำงานโดยอัตโนมัติเมื่อยกหน้าจอขึ้น ไฟหน้าจอก็จะหรี่ลงหลังจากเวลาผ่านไประยะหนึ่ง และหน้าจอเพื่อให้ไฟหน้าจอสว่างขึ้นอีกครั้ง

### การลดระดับหน้าจอ

การลดระดับหน้าจอจะทำในแบบแมนนวล:

- กดที่ด้านบนของหน้าจอ กดหน้าจอลงจนกระทั่งหน้าจอเข้าไปในคอนโซลที่โรงแปลากลางจนสุด หน้าจอจะปิดทำงานเมื่อลดระดับหน้าจอลง

## ไอออนไนเซอร์อากาศ

ไอออนไนเซอร์อากาศมีส่วนช่วยให้คุณภาพของอากาศภายในห้องโดยสารดีขึ้น โดยการทำให้อากาศที่เป่าเข้าไปภายในห้องโดยสารแต่ละตัวเป็นไอออน ซึ่งทำให้อากาศที่ไหลเข้าไปในห้องโดยสารเป็นอากาศที่บริสุทธิ์ ฟังก์ชันนี้จะทำงานอยู่ตลอดเวลาเมื่อสตาร์ทเครื่องยนต์อยู่ที่ตำแหน่ง I ขึ้นไป





## การไปยังส่วนต่างๆ ในจอแสดงการควบคุม

จอแสดงการควบคุมเป็นหน้าจอสัมผัสที่ตอบสนองต่อการสัมผัส จอแสดงผลประกอบด้วยมุมมองต่างๆ และที่ปุ่มบนหน้าจอเพื่อสั่งงานฟังก์ชันที่ต้องการ หรือเพื่อเข้าไปที่มุมมองสำหรับฟังก์ชันใดฟังก์ชันหนึ่ง

### ปุ่มในมุมมองหน้าหลัก



ปุ่มสำหรับการทำความร้อนที่นั่งด้านซ้ายและด้านขวาตามลำดับ



ปุ่มสำหรับการทำความเย็น/ทำความร้อนที่วางแก้ว



ปุ่มสำหรับการระบายอากาศที่นั่งด้านซ้ายและด้านขวาตามลำดับ



ปุ่มสำหรับการปรับที่นั่งผู้โดยสารด้านหน้าจากที่นั่งด้านหลัง

### การกลับไปยังมุมมองหน้าหลักจากมุมมองอื่น

จอแสดงการควบคุมจะกลับไปยังมุมมองหน้าหลักโดยอัตโนมัติหลังจากเวลาผ่านไประยะหนึ่ง เมื่อทำการปรับที่นั่งผู้โดยสารด้านหน้า ให้แตะที่เครื่องหมายกากบาทเพื่อกลับไปที่ยุ่มมองหน้าหลัก



## การปรับที่นั่งด้านหลัง

ที่นั่งด้านหลังของรถจะมีตัวเลือกการตั้งค่าต่างๆ เพื่อให้สามารถนั่งได้อย่างสบายที่สุด

ปรับความเอียงของพนักพิงโดยการปรับตัวควบคุมไปทางด้านหน้า/ด้านหลัง

ยก/ลดระดับที่นั่งโดยการปรับส่วนด้านหลังของตัวควบคุมขึ้น/ลง เลื่อนที่นั่งไปด้านหน้า/ด้านหลังโดยการปรับตัวควบคุมไปทางด้านหน้า/ด้านหลัง

ยก/ลดระดับขอบด้านหน้าของเบาะรองนั่งโดยการปรับส่วนด้านหน้าของตัวควบคุมขึ้น/ลง

การตั้งค่าสำหรับการนวด, ส่วนรองรับด้านข้าง, ส่วนรองรับบริเวณเอว และส่วนขยายของเบาะรองนั่ง จะเชื่อมโยงเข้ากับตัวควบคุมแบบมัลติฟังก์ชัน

สามารถเลื่อนได้ครั้งละทิศทางเดียว (ไปข้างหน้า/ถอยหลัง/ขึ้น/ลง) เท่านั้น ท่านสามารถปรับที่นั่งได้ภายในช่วงระยะเวลาหนึ่งหลังจากปลดล๊อคประตู โดยที่รถไม่ทำงานอยู่ การปรับที่นั่งสามารถทำได้ตลอดเวลาในขณะที่รถทำงานอยู่ นอกจากนี้ ยังสามารถทำการปรับภายในช่วงเวลาหนึ่งหลังจากปิดการทำงานของรถแล้วได้อีกด้วย ที่นั่งมีระบบป้องกันการทำงานหนักเกินไป ซึ่งจะตัดการทำงานหากมีวัตถุใดๆ มากีดขวางการเลื่อนที่นั่ง ถ้าเกิดกรณีเช่นนี้ขึ้น ให้นำวัตถุนั้นออก แล้วส่งงานที่นั่งอีกครั้ง ในการปรับตำแหน่งสำหรับการนอน/ตำแหน่งเพื่อความสะดวกสบาย ขึ้นแรกจะต้องเลื่อนที่นั่งไปด้านหน้าเล็กน้อยก่อน

## การใช้งานตัวควบคุมแบบมัลติฟังก์ชัน

ใช้ตัวควบคุมแบบมัลติฟังก์ชันในการปรับส่วนรองรับบริเวณเอว, เบาะรองรับด้านหลังข้างในพนักพิง, ความยาวของที่นั่ง รวมถึงการตั้งค่าต่างๆ สำหรับการนอน การตั้งค่าที่ทำโดยตัวควบคุมแบบมัลติฟังก์ชันจะแสดงขึ้นบนจอแสดงการควบคุม หน้าจอจะแสดงการตั้งค่าของที่นั่งที่ละตัวเท่านั้น

1. ยกจอแสดงการควบคุมขึ้นในแบบแมนนวล
2. สั่งงานการปรับที่นั่งโดยการหมุนหรือกดตัวควบคุมแบบมัลติฟังก์ชันในทิศทางใดทิศทางหนึ่ง มุมมองการปรับที่นั่งจะเปิดขึ้นบนจอแสดงการควบคุม
3. เลือกฟังก์ชันที่ต้องการบนจอแสดงการควบคุมโดยการแตะบนหน้าจอ หรือโดยการหมุนตัวควบคุมแบบมัลติฟังก์ชันขึ้น/ลง
4. เปลี่ยนการปรับตั้งโดยการดันตัวควบคุมไปในทิศทางที่ต้องการ

### การนอน



แตะที่ปุ่มบนหน้าจอหรือเลือกฟังก์ชันโดยใช้ตัวควบคุมแบบมัลติฟังก์ชันเพื่อสั่งงานฟังก์ชันการนอน ท่านไม่สามารถใช้ฟังก์ชันการนอนได้ในขณะที่ปิดการทำงานของรถไว้

การนอนจะมีตัวเลือกการตั้งค่าต่อไปนี้:



**เปิด/ปิด:** เลือกระหว่าง 'เปิด' หรือ 'ปิด' เพื่อสั่งงาน/ยกเลิกการทำงานของฟังก์ชันการนอน

1

**โปรแกรม 1-5:** โปรแกรมการนอนที่ตั้งค่าไว้ล่วงหน้ามีห้าโปรแกรม เลือกระหว่าง 1 (เป็นคลื่น), 2 (ค่อยๆ เพิ่มขึ้น), 3 (ขั้นสูง), 4 (เอว) และ 5 (ไหล่)



**ความแรง:** เลือกระหว่าง ต่ำ, ปกติ หรือสูง



**ความเร็ว:** เลือกระหว่าง ช้า, ปกติ หรือเร็ว

### ส่วนรองรับด้านหลังข้าง



แตะปุ่มบนหน้าจอหรือเลือกฟังก์ชันโดยใช้ตัวควบคุมแบบมัลติฟังก์ชันในการสั่งงานการปรับเบาะรองรับด้านหลังข้างในพนักพิง

- กดส่วนด้านหน้าของปุ่มที่นั่งบนตัวควบคุมแบบมัลติฟังก์ชันเพื่อเพิ่มการรองรับด้านหลังข้าง
- กดส่วนด้านหลังของปุ่มที่นั่งเพื่อลดการรองรับด้านหลังข้าง



## ส่วนรองรับช่วงเอว



แตะปุ่มบนหน้าจอหรือเลือกฟังก์ชันโดยใช้ตัวควบคุมแบบมัลติฟังก์ชันในการสั่งงานการปรับส่วนรองรับบริเวณเอว

- กดปุ่มที่นั่งบนตัวควบคุมแบบมัลติฟังก์ชันขึ้น/ลง เพื่อเลื่อนส่วนรองรับบริเวณเอวขึ้น/ลง
- กดส่วนด้านหน้าของปุ่มที่นั่งเพื่อเพิ่มการรองรับบริเวณเอว
- กดส่วนด้านหลังของปุ่มที่นั่งเพื่อลดการรองรับบริเวณเอว

## การยึดเบาะรองนั่ง



แตะปุ่มบนหน้าจอหรือเลือกฟังก์ชันโดยใช้ตัวควบคุมแบบมัลติฟังก์ชันในการสั่งงานการปรับเบาะรองนั่ง

- กดส่วนด้านหน้าของปุ่มที่นั่งบนตัวควบคุมแบบมัลติฟังก์ชันเพื่อยึดเบาะรองนั่งออก
- กดส่วนด้านหลังของปุ่มที่นั่งเพื่อร่นเบาะรองนั่งเข้า



### การปรับที่นั่งผู้โดยสารด้านหน้าจากที่นั่งด้านหลัง

ท่านสามารถปรับที่นั่งผู้โดยสารด้านหน้าจากที่นั่งด้านหลังได้ โดยสามารถเปลี่ยนตำแหน่งตามแนวยาวและความเอียงของพนักพิงได้ ใช้อจอแสดงการควบคุมที่อยู่ระหว่างที่นั่งด้านหลังในการเปลี่ยนการตั้งค่าของที่นั่งด้านหน้า



1. แตะปุ่มบนจอแสดงผลเพื่อปรับที่นั่งด้านหน้าจากที่นั่งด้านหลัง
2. มุมมองใหม่จะเปิดขึ้น ซึ่งจะสามารถปรับตำแหน่งตามแนวยาวและความเอียงของพนักพิงของที่นั่งได้
3. แตะที่เครื่องหมายกากบาทเพื่อกลับไปยังมุมมองหน้าหลัก

### การปรับความเอียงของพนักพิง

- แตะที่ลูกศรด้านบนซ้ายเพื่อพับพนักพิงของที่นั่งผู้โดยสารด้านหน้าไปทางด้านหน้า
- แตะที่ลูกศรด้านล่างขวาเพื่อพับพนักพิงของที่นั่งผู้โดยสารด้านหน้าไปทางด้านหลัง

### การปรับตามแนวยาว

- แตะลูกศรด้านล่างซ้ายเพื่อเลื่อนที่นั่งผู้โดยสารด้านหน้าไปทางด้านหน้า
- แตะลูกศรด้านล่างขวาเพื่อเลื่อนที่นั่งผู้โดยสารด้านหน้าไปทางด้านหลัง



## เบาะนั่งที่มีการทำความร้อน/การระบายอากาศ

ระบบสามารถทำความร้อนที่นั่งเพื่อเพิ่มความสบายเมื่ออากาศหนาวเย็นได้ การควบคุมชุดทำความร้อนที่นั่งทำได้จากจอแสดงการควบคุม



- ตะปุมสำหรับที่นั่งด้านซ้ายหรือด้านขวาซ้ายๆ เพื่อเปลี่ยนระหว่างระดับต่างๆ สี่ระดับ: ปิด, สูง, ปานกลาง และต่ำ ปุ่มจะแสดงระดับที่ตั้งไว้

ระบบสามารถระบายอากาศที่นั่งได้ เช่น เพื่อกำจัดความชื้นออกจากผ้าหุ้มเบาะ เป็นต้น การควบคุมการระบายอากาศที่นั่งทำได้จากจอแสดงการควบคุม



- ตะปุมสำหรับที่นั่งด้านซ้ายหรือด้านขวาซ้ายๆ เพื่อเปลี่ยนระหว่างระดับต่างๆ สี่ระดับ: ปิด, สูง, ปานกลาง และต่ำ ปุ่มจะแสดงระดับที่ตั้งไว้



## ที่วาง IPAD

ที่ด้านหลังของพนักพิงศีรษะของที่นั่งด้านหน้าจะมีที่วาง iPad ซึ่งสามารถวาง iPad ส่วนใหญ่ได้พอดี ใส่ iPad เข้าในที่วางด้วยวิธีต่อไปนี้:

1. กดแท็บลงด้านล่างแล้วพับไปทางด้านหน้าเข้าหาพนักพิงศีรษะเพื่อเปิดฝาปิด
2. เลื่อน iPad เข้าไปในที่วางแล้วปิดฝาปิด

ในการปลดที่วางออกจากตัวยึด ให้ทำตามต่อไปนี้:

1. กดปุ่มที่ด้านล่างของส่วนที่ยึดตายตัว
2. ดึงที่วางไปทางด้านหลัง/ขึ้นด้านบนเพื่อปลดออกจากตัวยึด



### จุดยึดสำหรับที่นั่งสำหรับเด็ก

รถของท่านมีจุดยึดสำหรับที่นั่งเด็กติดตั้งอยู่ที่นั่งด้านหลัง

จุดยึดด้านบนจะใช้สำหรับเบาะนั่งสำหรับเด็กแบบหันไปข้างหน้าเป็นหลัก

1. เลื่อนที่นั่งไปทางด้านหน้าแล้วพับพนักพิงไปทางด้านหน้าเพื่อเข้าถึงจุดยึด
2. ปฏิบัติตามคำแนะนำในการยึดของบริษัทผู้ผลิตเสมอเพื่อให้การประกอบเป็นไปอย่างถูกต้อง



### การกางโต๊ะ

ใต้ที่วางแขนจะมีโต๊ะอยู่สองตัวซึ่งสามารถกางออกมาเหนือที่นั่งด้านหลังได้

1. เปิดฝาปิดที่วางแขนออกจนสุด
2. ยกโต๊ะออกมาจากที่วางแขนโดยใช้แถบหนัง แล้วหมุนโต๊ะออกไปที่ตำแหน่งสุดตามแนวตั้ง
3. พับแผ่นด้านบนของโต๊ะไปเหนือที่นั่ง

ย้อนกลับขั้นตอนเพื่อพับโต๊ะกลับเข้าที่



### กล่องแช่เย็น

ที่ด้านหลังของที่วางแขนในที่นั่งด้านหลังจะมีกล่องแช่เย็นซึ่งสามารถเก็บขวดสองขวด พร้อมกับมีพื้นที่สำหรับเก็บแก้วเจียรไนรวมอยู่ด้วย

- กดปุ่มที่อยู่เหนือฝาปิดเพื่อเปิดกล่อง
- ที่ด้านในของกล่องจะมีตัวควบคุมสำหรับการตั้งอุณหภูมิ

ฟังก์ชันการทำความเย็นจะทำงานเมื่อรถกำลังทำงานอยู่ หรือเมื่อสวิตช์กุญแจของรถอยู่ที่ตำแหน่ง II



### เครื่องทำความร้อนและเครื่องทำความเย็น

ที่ด้านหน้าของที่วางแขนจะมีที่วางแก้วอยู่สองชุด รวมถึงที่วางแก้วแบบมีการทำความร้อน/ความเย็นสำหรับขวดหรือแก้วชา/กาแฟ

- กดบนฝาปิดเพื่อเปิดที่วางแก้ว การควบคุมการทำความร้อน/ความเย็นสามารถทำได้จากจอแสดงการควบคุม ไฟ LED สีฟ้าจะระบุว่าการทำงานกำลังทำงานอยู่ ไฟ LED สีแดงจะระบุว่าการทำงานกำลังทำงานอยู่

การทำความร้อนหรือการทำความเย็นจะทำงานเมื่อรถกำลังทำงานอยู่ หรือเมื่อสวิตช์กุญแจของรถอยู่ที่ตำแหน่ง II



- ตะปุ่มบนจอแสดงการควบคุมซ้ำๆ เพื่อเปลี่ยนระหว่างตำแหน่งสามตำแหน่ง: ปิด, การทำความเย็น และการทำความร้อน ปุ่มจะแสดงตำแหน่งที่ตั้งไว้

## ตำแหน่งของช่องเสียบ USB และปลั๊กไฟ

**ช่องเสียบ USB:** ได้ที่วางแขนในที่นั่งด้านหลังจะมีช่องเสียบ USB อยู่สองช่อง ที่ตัวยึดหน้าจอที่ด้านหลังของพนักพิงศีรษะของที่นั่งด้านหน้าก็มีช่องเสียบ USB สองช่องด้วยเช่นกัน ช่องเสียบเหล่านี้สามารถใช้ในการชาร์จโทรศัพท์มือถือหรือแท็บเล็ตได้ ท่านไม่สามารถเล่นสื่อข้อมูลในระบบเครื่องเสียงของรถโดยผ่านทางช่องเสียบ USB ได้

**ปลั๊กไฟ:** ได้ที่วางแขนในที่นั่งด้านหลังจะมีปลั๊กไฟ 12 โวลต์หนึ่งชุด และปลั๊กไฟ 230 โวลต์หนึ่งชุด

**230 โวลต์:** ปลั๊กไฟนี้สามารถใช้ได้กับอุปกรณ์เสริมต่างๆ ที่ใช้ไฟ 230 โวลต์ เช่น เครื่องชาร์จและคอมพิวเตอร์แล็ปท็อป เป็นต้น

- เสียบปลั๊กต่อของอุปกรณ์เสริม ถอดสายของอุปกรณ์เสริมโดยการปลดปลั๊กต่อออก

**12 โวลต์:** ปลั๊กไฟนี้สามารถใช้ได้กับอุปกรณ์เสริมต่างๆ ที่ใช้ไฟ 12 โวลต์ เช่น เครื่องเล่นเพลงหรือโทรศัพท์มือถือ เป็นต้น

- ดึงที่จุดบุนหรือออกจากปลั๊กไฟแล้วเสียบปลั๊กต่อของอุปกรณ์เสริมเข้าไป ถอดปลั๊กต่อของอุปกรณ์เสริมออกแล้วเสียบที่จุดบุนหรือกลับเข้าที่เมื่อไม่ได้ใช้ปลั๊กไฟแล้ว

ระบบไฟฟ้าของระบบจะต้องอยู่ที่ตำแหน่งสวิตช์กุญแจ I เป็นอย่างน้อย ช่องเสียบ USB และปลั๊กไฟจึงจะสามารถจ่ายกำลังไฟฟ้าได้





ช่องเก็บของ

ที่ด้านหลังของพนักพิงศีรษะของที่นั่งด้านหน้าจะมีที่วางเท้าเก็บอยู่

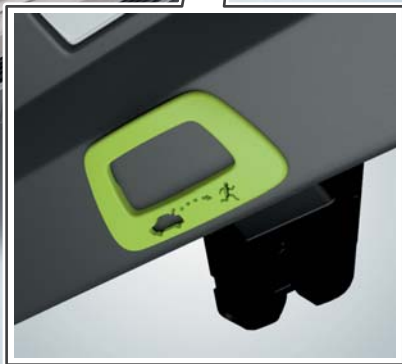
ที่บริเวณใต้ที่วางแขนระหว่างที่นั่งจะมีที่เก็บของอยู่หนึ่งช่อง

ที่เขี่ยบุหรี่จะอยู่ที่ประตูรถ

ในประตูรถจะมีช่องเก็บของอยู่จำนวนหนึ่ง

ที่ด้านข้างของคอนโซลที่โพรงเพลากลางจะมีกระเป๋าใส่ของ

ที่ด้านหลังของพนักพิงของที่นั่งด้านหน้าจะมีกระเป๋าใส่ของ



## มือจับในห้องเก็บสัมภาระ

รถของท่านมีมือจับแบบมีไฟแสงสว่างในตัว<sup>1</sup> ติดตั้งอยู่ที่ด้านในของประตูท้าย มือจับนี้ใช้ในการเปิดประตูท้ายจากภายในรถในสถานการณ์ฉุกเฉิน

- ดึงมือจับลงด้านล่างเพื่อเปิดประตูท้าย

หลังจากการใช้งาน จะต้องดันมือจับกลับเข้าสู่ตำแหน่งเดิมในแบบแมนนวล

<sup>1</sup> มีในบางตลาดเท่านั้น

## ข้อความพิเศษ

คู่มือสำหรับเจ้าของรถและคู่มืออื่นๆ จะมีคำแนะนำด้านความปลอดภัยและคำเตือน, ข้อมูลสำคัญ และข้อความหมายเหตุทั้งหมดซึ่งท่านจะต้องอ่าน บางฟังก์ชันอาจใช้ได้กับบางประเทศเท่านั้น



### คำเตือน

#### ข้อได้สมัการต่างๆ

เก็บสิ่งของที่เคลื่อนไปมาได้ เช่น โทรศัพท์เคลื่อนที่ กล้องถ่ายรูป ปรินตเตอร์ โทรศัพท์มือถือ เครื่องดื่มต่างๆ เป็นต้นไว้ในช่องเก็บของด้านหน้าหรือช่องเก็บของอื่นๆ มิฉะนั้นสิ่งของเหล่านั้นอาจทำให้อุปกรณ์ภายในรถบาดเจ็บได้ ในกรณีที่มีการเบรกกะทันหันหรือประสบอุบัติเหตุ

#### เครื่งดื่มร้อนและเครื่งดื่มเย็น

เก็บขวด, ขวดเก็บความร้อน/ความเย็น และแก้วไว้ในที่วางหรือในกล่องแช่เย็นในขณะขับขี่

#### ที่นั่งด้านหลังแบบมีชุดทำความร้อน

ที่นั่งแบบทำความร้อนกับผู้ใช้โดยสารที่ไม่มีความรู้สึกต่ออาการเปลี่ยนแปลงอุณหภูมิหรือผู้โดยสารที่มีปัญหาในการควบคุมที่นั่งแบบทำความร้อน มิฉะนั้น ผู้ใช้งานเหล่านั้นอาจได้รับการบาดเจ็บจากความร้อนได้

#### จุดยึดสำหรับที่นั่งสำหรับเด็ก

ต้องรียสายรัดคานบนของที่นั่งสำหรับเด็กผ่านช่องระหว่างกันเหล็กของพนักพิงศีรษะก่อนที่จะปรับความตึงที่จุดยึดเสมอ ถ้าไม่สามารถทำเช่นนี้ได้ ให้ปฏิบัติตามคำแนะนำของบริษัทผู้ผลิต

#### มือจับในห้องเก็บสัมภาระ

ต้องแน่ใจว่าท่านได้ล็อกประตูและประตูท้าย และเก็บกุญแจไว้ในที่ที่เด็กเอื้อมไม่ถึงแล้ว เด็กที่ไม่มีผู้ดูแลอาจลืกดตัวเองติดอยู่ในรถและเสี่ยงต่อการได้รับอันตรายได้

ในวันที่อากาศร้อน อุณหภูมิภายในรถอาจสูงขึ้นอย่างรวดเร็ว และการติดอยู่ภายในรถที่มีอุณหภูมิสูงอาจทำให้ได้รับบาดเจ็บร้ายแรงหรือเสียชีวิตได้ โดยเฉพาะอย่างยิ่งเด็กเล็กจะบอบบางมาก



### ข้อสำคัญ

#### การไปยังส่วนต่างๆ ในจอแสดงการควบคุม

ห้ามใช้วัตถุที่แหลมคมบนหน้าจอ เนื่องจากอาจทำให้หน้าจอเป็นรอยได้

#### ที่นั่งด้านหลังแบบมีการระบายอากาศ

ถ้าอุณหภูมิของห้องโดยสารต่ำเกินไป การระบายอากาศที่นั่นจะไม่สามารถเริ่มทำงานได้ การทำเช่นนี้ก็เพื่อหลีกเลี่ยงไม่ให้ผู้ที่นั่งอยู่บนที่นั่งรู้สึกเย็นเกินไป

#### ที่วาง iPad

iPad ควรมีแผ่นพลาสติกป้องกันติดอยู่บนหน้าจอเมื่อติดตั้งลงในที่วาง iPad กรณีนี้ก็เพื่อหลีกเลี่ยงไม่ให้ผู้ใช้โดยสารได้รับอันตรายจากเศษกระจกแตกในกรณีที่เกิดการชน

#### พิวส์

เปลี่ยนพิวส์ที่ขาดโดยใช้พิวส์ที่มีรหัสสีเหมือนเดิมและปิดกั้นกระแสไฟเท่าเดิมเสมอ ห้ามติดตั้งพิวส์ที่มีค่าสูงกว่าที่ระบุไว้ในตารางในคู่มือสำหรับเจ้าของรถ

ถ้าอุปกรณ์ไฟฟ้าอย่างใดอย่างหนึ่งไม่ทำงาน อาจเป็นไปได้ว่าพิวส์ขาดเนื่องจากการโอเวอร์โหลดชั่วคราว สำหรับข้อมูลเกี่ยวกับพิวส์ โปรดดูคู่มือสำหรับเจ้าของรถฉบับปกติของรถ

#### เอาต์พุตกำลังไฟฟ้า

ปลั๊กไฟ 12 โวลต์มีเอาต์พุตกำลังไฟฟ้าสูงสุด 120 วัตต์ และปลั๊กไฟ 230 โวลต์มีเอาต์พุตกำลังไฟฟ้าสูงสุด 150 วัตต์



### หมายเหตุ

#### กล่องแช่เย็น

กล่องแช่เย็นจำเป็นต้องสามารถหมุนเวียนอากาศได้ดี เพื่อการทำงานที่มีประสิทธิภาพสูงสุด ด้วยเหตุผลนี้ ท่านควรเว้นช่องว่างที่บริเวณช่องอากาศเข้าของกล่องแช่เย็นในห้องเก็บสัมภาระเป็นระยะอย่างน้อย 5 ซม.

ท่านอาจจำเป็นต้องทำการปรับการตั้งอุณหภูมิโดยขึ้นอยู่กับอุณหภูมิอากาศภายนอก ขอแนะนำให้ใช้ตำแหน่งสูงสุดเพื่อลดอุณหภูมิลงอย่างรวดเร็ว

เนื่องจากอุณหภูมิที่ด้านล่างของผู้โดยสารจะมีค่าเป็นลบเพื่อให้สามารถทำความเย็นได้เร็วขึ้น ท่านอาจจำเป็นต้องเซตอุณหภูมิที่เกิดจากการควบแน่นของอากาศเป็นครั้งคราว เพื่อรักษาให้แห้งและเพื่อความสะดวกที่สุด ท่านอาจจำเป็นต้องนำที่วางชุดแบบไล่ออก

#### ที่นั่งด้านหลังแบบมีชุดทำความร้อน

การทำความร้อนที่นั่นด้านหลังจะหยุดทำงานโดยอัตโนมัติหลังจากผ่านไป 15 นาที

#### ที่นั่งด้านหลังแบบมีการระบายอากาศ

บุคคลที่ร่างกายไวต่อลมโกรกควรใช้การระบายอากาศเบาๆอย่างระมัดระวัง สำหรับการใช้งานเป็นเวลานาน ขอแนะนำไม่ให้ระดับต่ำ

**V O L V O**

