







S 60

WEB EDITION
QUICK GUIDE

BIENVENUE DANS VOTRE NOUVELLE VOLVO !

Ce document présente une sélection des fonctions les plus courantes de votre voiture. Le Manuel de conduite et d'entretien et les autres manuels contiennent les consignes de sécurité et l'ensemble des textes d'avertissement, les notes importantes et les remarques.

Les symboles suivants signifient :

-  Différentes pièces sont présentées dans les illustrations.
-  Instructions étape par étape.
-  Il est particulièrement recommandé de lire le manuel de conduite et d'entretien.
-  Les textes d'avertissement, les notes importantes et les remarques, qui doivent être lus, se trouvent à la dernière page.

Les options sont marquées d'un astérisque *.

Le Manuel de conduite et d'entretien existe sous forme imprimée et au format numérique consultable sur l'écran de la voiture, sur Internet et dans l'application mobile. L'application mobile contient le manuel de conduite et d'entretien complet ainsi que des vidéos explicatives et des chemins de recherche avec texte et illustrations. Vous pouvez télécharger l'application mobile dans l'AppStore ou Google Play.

Vous en saurez également plus sur votre voiture en consultant www.volvocars.com.



01 Démarrage et conduite

- Télécommande
- Système de verrouillage Keyless*
- Démarrer et couper le moteur
- Frein de stationnement
- Essuie-glace
- Système de surveillance de la pression de pneus*

02 Aides à la conduite

- Aide au stationnement active*
- Assistance de voie*
- Fonction Start/Stop*
- Protection piéton*

03 Votre environnement conducteur

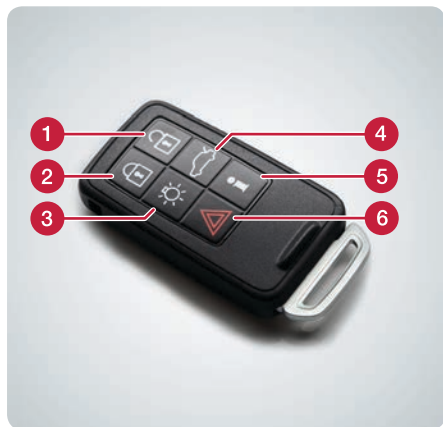
- Réglage du siège
- Réglage du volant

04 Fonctions dans la voiture

- Commande de climatisation
- Commandes d'éclairage
- Instruments combinés
- Système Infotainment
- Téléphone*
- Internet*
- Unité sonore externe
- Boutons de la console centrale
- Réglages dans le système de menu
- Atelier/rendez-vous entretien*
- ECO*

05 Conseils

- Faire le plein
- Entretien de la voiture
- Compartiments de rangement
- Prises AUX/USB* et 12 V

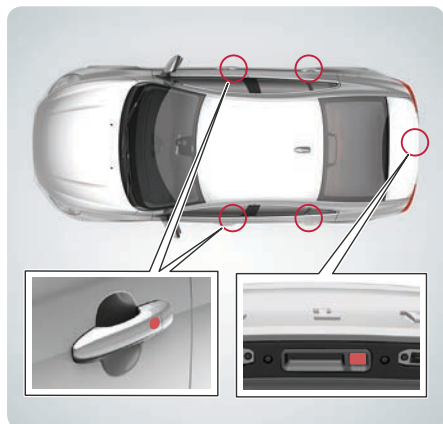


- 1 Déverrouille les portes et le coffre à bagages. Désactive également l'alarme antiivol. La fonction peut être paramétrée dans **MY CAR**.
- 2 Verrouille les portières et le coffre à bagages et active l'alarme.
- 3 Éclairage d'approche
- 4 Une pression déverrouille le coffre à bagages, deux pressions l'entrouvrent.
- 5 Informations*.
- 6 Fonction panique.

La télécommande peut mémoriser les réglages des rétroviseurs extérieurs et du siège conducteur à commande électrique* entre-autres. Référez-vous au Manuel de conduite et d'entretien.



Comment le système de verrouillage Keyless* fonctionne-t-il ?



La télécommande peut rester dans la poche, par exemple.

Fermeture et alarme

- Actionnez la partie arrière de l'une des poignées extérieures de portière ou appuyez légèrement sur le plus petit des deux boutons en caoutchouc du coffre à bagages.

Déverrouillage et désactivation d'alarme

- Empoignez une poignée de portière et ouvrez la portière normalement ou appuyez légèrement sur le plus gros des deux boutons en caoutchouc du coffre à bagages.



Comment démarrer et arrêter le moteur ?



Démarrer

- 1 Insérez la télécommande dans le contacteur d'allumage (ne concerne pas Keyless drive*).
- 2 Enfoncez la pédale d'embrayage ou de frein.
- 3 Appuyez brièvement sur le bouton **START/STOP ENGINE**.

Arrêter

- 1 Appuyez brièvement sur le bouton **START/STOP ENGINE**.
- 2 Retirez la télécommande du contacteur d'allumage (ne concerne pas Keyless drive*).





Activer

- Appuyez sur la commande **PUSH LOCK/PULL RELEASE**. Le symbole commence à clignoter. Le frein est activé lorsque le signal lumineux reste allumé.

Desserrage

- 1 Enfoncez la pédale de frein.
- 2 Tirez sur la commande **PUSH LOCK/PULL RELEASE**.

Desserrage automatique

- Prenez la route (pour les voitures équipées d'une boîte de vitesses automatique, les ceintures de sécurité doivent être bouclées).



Pousser la commande vers le bas pour lancer les essuie-glaces et vers le haut pour un balayage simple.

- 1 Capteur de pluie Marche/Arrêt.
- 2 Permet de régler la sensibilité du capteur ou l'intervalle de temps.

Pour pouvoir lever les balais d'essuie-glace, ils doivent être en position d'entretien. Référez-vous au Manuel de conduite et d'entretien.



Il est toujours nécessaire d'effectuer un étalonnage après le remplacement d'un pneu ou un changement de la pression de gonflage. Le système doit être étalonné si le témoin (P) s'allume. Procédez comme suit :

- 1 Contact coupé, gonflez tous les pneus à la pression de gonflage indiquée sur l'autocollant placé sur le montant de porte côté conducteur.
- 2 Démarrez la voiture. Dans la vue normale de la source **MY CAR**, appuyez sur **OK/MENU**.
- 3 Sélectionnez **Pression de pneu > Étal. pression des pneus** et appuyez sur **OK/MENU**.
- 4 Le ré-étalonnage a lieu pendant la conduite.



Comment utiliser l'assistance active au stationnement PAP* ?

02



La fonction PAP contrôle l'espace disponible et dirige la voiture. Il vous suffit de choisir le rapport, d'ajuster la vitesse et de freiner/arrêter la voiture.

- 1 Activez PAP en appuyant sur le bouton. Ne roulez pas à plus de 30 km/h.
- 2 Suivez les instructions fournies sur le combiné d'instruments.
- 3 Soyez préparé à arrêter la voiture lorsque les éléments graphiques et le message vous y invitent.



Quel est le rôle de l'Assistance de voie LKA* ?

02



Si la voiture se met à dévier, LKA la remet activement dans sa voie à l'aide d'un léger couple dans le volant. Si la voiture dépasse un marquage au sol latéral, LKA vous avertit par des vibrations dans le volant.

- Activez LKA en appuyant sur le bouton.



Comment utiliser la fonction Start/Stop* ?

02



Boîte de vitesses manuelle

Couper le moteur : Débrayer, passer le levier de vitesse au point mort et relâchez la pédale d'embrayage.

Démarrer le moteur : Enfoncez la pédale d'embrayage.

Boîte de vitesses automatique

Couper le moteur : Immobiliser la voiture à l'aide de la pédale de frein en maintenant la pression sur la pédale.

Démarrer le moteur : Relâchez la pédale de frein.

L'allumage du témoin du bouton indique que la fonction est active.





La voiture est pourvue d'un Système d'anticipation de collision avec frein automatique et détection de cyclistes et piétons, capable d'alerter, de freiner et/ou de s'arrêter face à un véhicule, des cyclistes et des piétons.

La fonction est uniquement une aide et ne fonctionne pas dans toutes les situations : par exemple, elle ne détecte pas les cyclistes arrivant latéralement, ni les piétons de taille inférieure à 80 cm ou en partie cachés.



Il est important de comprendre cette fonction. Référez-vous au Manuel de conduite et d'entretien.

Comment régler le siège ?



- 1 Lever/abaisser le bord avant du coussin d'assise.
- 2 Lever/abaisser le siège.
- 3 Déplacer le siège vers l'avant/l'arrière.
- 4 Incliner le dossier.
- 5 Modifiez le réglage du support lombaire*.
- 6 Mémoriser les réglages du siège à commande électrique*.
- 7 Boutons de mémoire pour siège à commande électrique*.



Mémoriser les réglages :

Maintenir le bouton enfoncé pour mémoriser les réglages, tout en appuyant sur l'une des touches de mémorisation. Maintenez les boutons enfoncés jusqu'à ce que vous entendiez un signal et voyez un message apparaître sur le combiné d'instruments. Les positions du siège et des rétroviseurs extérieurs sont mémorisées. La position du support lombaire n'est pas mémorisée.



La position des rétroviseurs extérieurs et les réglages mémorisés (sauf support lombaire) pour le siège à commande électrique peuvent aussi être mémorisés dans la télécommande*. Référez-vous au Manuel de conduite et d'entretien.



Comment régler le volant ?

03



- 1 Déverrouillez le volant.
- 2 Réglez le volant vers l'avant/l'arrière et vers le haut/le bas.
- 3 Verrouillez le volant.



Comment régler la température ?

04



- 1 Tournez pour régler la température individuelle de la partie gauche/droite de l'habitacle. L'écran affiche la température sélectionnée.
- 2 Appuyez sur **AUTO** pour un réglage automatique de la distribution d'air et des autres fonctions. L'écran affiche **CLIM AUTOMATIQUE**.

Conseil : le mode **AUTO** est recommandé pour obtenir le meilleur confort climatique. Si vous réglez la vitesse du ventilateur et la distribution de l'air, le mode **AUTO** sera désactivé.



Comment dégivrer le pare-brise ?

04



- 1 Appuyez pour activer le dégivrage du pare-brise* - le symbole (1) de l'écran s'allume.
- 2 Une prochaine pression active également le flux d'air maximal vers le pare-brise et les vitres latérales - les symboles (1) et (2) s'allument.
- 3 La pression suivante coupe les deux fonctions - aucun symbole ne s'allume.

Sans dégivrage : Appuyez pour activer/désactiver le flux d'air.



Comment fonctionne la position automatique de la commande d'éclairage ? 04

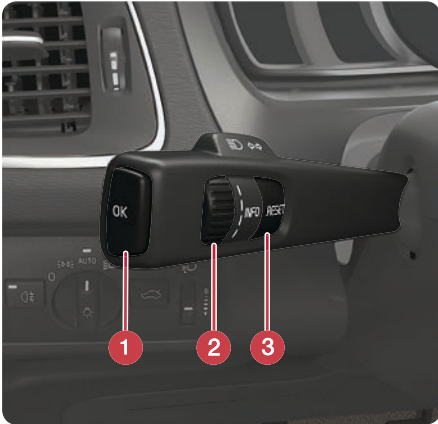


La position **AUTO** permet les alternatives suivantes :

- L'éclairage passe automatiquement de feux de ville à feux de croisement.
- Les feux de route peuvent être activés lorsque les feux de croisement sont allumés.
- Les feux de route automatiques (AHB)*, qui passent en feux de croisement et se réactivent automatiquement ou s'adaptent en fonction des conditions de circulation, peuvent être utilisés.
- La détection de tunnel* est activée.



Comment utiliser l'ordinateur de bord ? 04



- 1 **OK** permet d'accéder aux menus de l'ordinateur de bord, d'activer l'option sélectionnée et de confirmer les messages.
- 2 La molette permet de faire défiler les différentes alternatives.
- 3 **RESET** permet de réinitialiser les données et de remonter dans la structure du menu.



Comment réinitialiser le compteur journalier ? 04



- 1 Tournez la molette du levier au volant gauche pour visualiser le compteur journalier **T1** ou **T2**.
- 2 Effectuez une longue pression sur **RESET** pour réinitialiser le compteur journalier affiché.

Comment activer et désactiver le système Infotainment ?

04



- 1 Une courte pression active le système.
- 2 Une longue pression (jusqu'à l'extinction de l'écran) désactive le système.

Pour couper le son, effectuez une courte pression. Une deuxième pression réactive le son.

Remarquez que l'intégralité du système Sensus (y compris les fonctions téléphone* et navigation*) s'active/se désactive simultanément.

Comment naviguer dans le système Infotainment ?

04



- 1 Appuyez sur **RADIO, MÉDIA, MY CAR, NAV*, TEL*** ou pour choisir la source principale. Dans ce mode, la vue normale de la dernière source active est affichée.
- 2 Appuyez sur **OK/MENU** ou sur la molette* du volant pour ouvrir le menu principal de la source choisie.
- 3 Tournez le bouton **TUNE** ou la molette pour naviguer dans les menus.
- 4 Appuyez sur **OK/MENU** ou sur la molette pour effectuer un choix dans les menus.

Appuyez brièvement sur **EXIT** pour remonter dans le menu, interrompre une fonction ou effacer les chiffres saisis.

Appuyez longuement sur **EXIT** pour revenir à la vue normale ou pour passer de la vue normale à la vue principale.

Conseils :

Pour ouvrir le menu de raccourcis depuis la vue normale, appuyez une fois sur le bouton de la source principale. Appuyez à nouveau pour revenir à la vue normale.



Pour plus de précisions concernant l'utilisation du système, référez-vous au Manuel de conduite et d'entretien.



Comment connecter un téléphone Bluetooth** ?

04



- 1 Dans la vue normale de la source téléphone, appuyez sur **OK/MENU**.
- 2 Sélectionnez **Activer mode découverte véhicule** et confirmez avec **OK/MENU**.
- 3 Activez la fonction Bluetooth® du téléphone mobile. Cherchez la voiture et connectez-la au téléphone.
- 4 Suivez les instructions fournies sur le téléphone mobile et à l'écran.

Le téléphone est désormais relié et peut être commandé à partir de la voiture.

Si l'enregistrement du téléphone échoue, référez-vous au Manuel de conduite et d'entretien.



Comment se connecter à Internet* ?

04



- 1 Connectez le téléphone mobile par Bluetooth® ou activez le partage de réseau dans le téléphone pour la connexion Wi-Fi. Pour la connexion au modem de la voiture, placez la carte SIM dans le lecteur de la boîte à gants.
- 2 Dans la vue normale de la source **MY CAR**, appuyez sur **OK/MENU**, sélectionnez **Paramètres > Paramètres Internet > Connexion via**. Sélectionnez une option de connexion.
- 3 Wi-Fi : connectez-vous au réseau et indiquez le mot de passe. Modem de voiture : saisissez le code PIN de la carte SIM.

Pour plus de précisions concernant la connexion, référez-vous au Manuel de conduite et d'entretien.




Quels sont les services offerts pas le Volvo ID* ?

04



Le Volvo ID est votre identifiant personnel, associé à la voiture, qui vous offre un accès à divers services comme le site internet My Volvo et la possibilité de transmettre une adresse depuis le service cartographique sur Internet directement vers la voiture.

Pour enregistrer ou gérer votre Volvo ID :

- 1 Appuyez sur le bouton de connexion .
- 2 Sélectionnez **Applications > Paramètres** puis suivez les indications affichées à l'écran.

Pour plus de précisions concernant le Volvo ID, consultez le Manuel de conduite et d'entretien.



Comment puis-je utiliser les applications lorsque la voiture est connectée à Internet* ? 04



Lorsque la voiture est connectée à Internet, vous pouvez facilement utiliser des applications comme des services de musique en ligne, des radios internet, des services de navigation ou un navigateur internet.

- 1 Appuyez sur le bouton de connexion .
- 2 Sélectionnez **Applications** puis appuyez sur **OK/MENU** afin de visualiser les applications disponibles.
- 3 Sélectionnez l'application et confirmez avec **OK/MENU**.

Certaines applications requièrent l'ouverture d'une session avec un compte séparé créé auprès du fournisseur de l'application/du service. Utilisez un compte existant ou créez-en un nouveau. Suivez les instructions à l'écran.

Comment appeler* ? 04



- 1 Dans la vue normale de la source téléphone, saisissez le numéro souhaité ou tournez la molette du volant vers le bas pour sélectionner le répertoire téléphonique ou vers le haut pour la liste des appels.
- 2 Appuyez sur la molette pour appeler.

L'appel peut être interrompu par une pression sur **EXIT**.

Pour les différentes manières de passer un appel, référez-vous au Manuel de conduite et entretien.



Comment répondre au téléphone* ? 04



- Appuyez sur la molette pour accepter l'appel entrant.

L'appel est rejeté/interrompu par une pression sur **EXIT**.

Pour les différentes manières de répondre au téléphone, référez-vous au Manuel de conduite et entretien.





Comment brancher une unité sonore externe ? 04

- 1 Connectez une unité externe via l'entrée AUX ou USB* dans le compartiment de rangement de la console centrale.
- 2 Dans la vue normale de la source multimédia, appuyez sur **MEDIA** sur la console centrale.
- 3 Tournez **TUNE** jusqu'à la source souhaitée et appuyez sur **OK/MENU**.

Pour le branchement d'autres unités externes, référez-vous au Manuel de conduite et entretien.



Comment indiquer une destination GPS* ? 04

- 1 Appuyez sur **NAV** pour lancer le système de navigation* - une carte s'affiche.
- 2 Appuyez une fois sur **NAV** et sélectionnez **Entrer adresse** avec **OK/MENU**.
- 3 Saisissez un/plusieurs critères de recherche à l'aide du cadran alphanumérique ou du clavier numérique de la console centrale.
- 4 Sélectionnez ensuite **Définir dest. individuelle** ou **Ajouter comme étape intermédiaire** puis appuyez sur **OK/MENU**.

Pour plus d'informations et pour connaître les caractéristiques spécifiques aux marchés en matière de navigation, référez-vous au manuel annexe.



Quels paramétrages peut-on faire par le biais du système de menus ? 04

La section **MY CAR** traite de nombreuses fonctions de la voiture, comme les paramètres de l'horloge, les rétroviseurs extérieurs et les serrures par exemple.

Référez-vous à la rubrique précédente "Comment naviguer dans le système Infotainment ?" pour mieux connaître les fonctions de chaque touche.





- 1 Dans la vue normale de la source **MY CAR**, appuyez sur **OK/MENU**.
- 2 Sélectionnez **Paramètres > Options du système > Paramètres horaires**.
- 3 Tournez le bouton **TUNE** sur **Heure automatique** puis appuyez sur **OK/MENU** pour activer le réglage automatique de l'heure.

Veillez à bien sélectionner votre situation géographique afin d'obtenir la bonne heure.

Comment appeler mon atelier ou prendre un rendez-vous pour l'entretien* ?



- Dans la vue normale de la source **MY CAR**, appuyez sur **OK/MENU** et sélectionnez **Entretien et réparation**.

Sous **Entretien et réparation**, vous trouverez les informations concernant l'atelier que vous avez sélectionné et enregistré sur le portail My Volvo. Dans **Informations du concessionnaire**, vous pouvez appeler et envoyer une demande de rendez-vous à l'atelier (aussi disponible dans My Volvo). Vous pouvez aussi mettre à jour les informations concernant l'atelier et le définir comme destination finale.

Ne concerne que certains marchés.



Quel est le rôle du bouton ECO* ?



Une pression sur le bouton **ECO** active un programme de conduite optimal et économique en carburant impliquant les modifications suivantes :

- Start/Stop : le moteur peut s'arrêter automatiquement avant l'immobilisation de la voiture.
- Eco Coast : le frein moteur cesse et la voiture roule en roue libre.
- Désactivation ou réduction de certaines fonctions de la climatisation.



Comment faire le plein ?

05



- Appuyez sur le bouton du panneau d'éclairage pour ouvrir la trappe à essence - la trappe s'ouvre dès que l'on relâche le bouton.

La flèche placée sur le symbole du combiné d'instruments indique de quel côté la trappe à essence est située.



Comment nettoyer la voiture ?

05



Le lavage à la main ménage la peinture plus qu'un lavage en station automatique. La peinture est aussi plus fragile lorsqu'elle est neuve. Il est donc recommandé de laver la voiture à la main pendant les premiers mois.

Utilisez de l'eau propre et une éponge. Pensez que la saleté et le gravier peuvent endommager la peinture.

Comment nettoyer le revêtement cuir* ?

05



Le cuir nécessite un entretien régulier afin qu'il conserve tout son aspect. Pour cela, nous vous conseillons de le traiter avec le kit Volvo Leather Care, une à quatre fois par an. Le kit Volvo Leather Care est en vente chez tous les concessionnaires Volvo.



Où se trouvent les compartiments de rangement ?

05

Voici quelques-uns des compartiments de rangement.

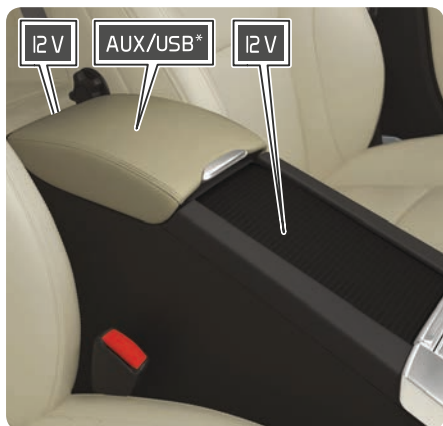


Le manuel de conduite et d'entretien présente plus de compartiments de rangement.



Où se trouvent les prises AUX/USB* et 12 V ? 05

Pour que la prise 12 V de l'habitacle fonctionne, la télécommande doit être en position I. La prise 12 V* du compartiment à bagages est quant à elle toujours activée.



Comment le système de verrouillage Keyless* fonctionne-t-il ?



Le port de gants peut empêcher le bon fonctionnement de la fonction Keyless de la poignée de porte. La fonction Keyless peut être perturbée par les écrans et champs électromagnétiques. Ne placez/rangez donc pas la télécommande près d'un téléphone mobile ni d'un objet en métal.

Comment démarrer et arrêter le moteur ?



Après un démarrage à froid, le régime de ralenti est rapide quelle que soit la température extérieure. Cela fait partie du système efficace d'épuration des gaz d'échappement Volvo. En démarrage à froid, certains moteurs diesel peuvent avoir un démarrage retardé en raison du préchauffage.

Comment utiliser l'assistance active au stationnement PAP* ?



PAP ne fonctionne pas dans toutes les situations. Il est uniquement destiné à servir d'assistance complémentaire. Le conducteur est toujours responsable de la sécurité lorsqu'il conduit son véhicule et il est tenu de veiller aux autres usagers à proximité lors des manœuvres de stationnement.

Quel est le rôle de l'Assistance de voie LKA* ?



LKA n'est qu'un système d'assistance au conducteur et ne fonctionne pas dans toutes les situations de conduite, de circulation ni pour toutes les conditions météorologiques et l'état de la chaussée. Le conducteur est toujours responsable de la sécurité lorsqu'il conduit son véhicule et du respect de la loi et du code de la route.

Comment fonctionne la protection piéton* ?



La fonction ne peut détecter tous les piétons dans toutes les situations, comme par exemple les piétons en partie cachés, les personnes portant des vêtements cachant leur silhouette ou les piétons de taille inférieure à 80 cm. La fonction ne peut détecter tous les cyclistes dans toutes les situations, comme par exemple les cyclistes en partie cachés, les cyclistes portant des vêtements cachant leur silhouette ou ceux arrivant latéralement. Le conducteur est toujours responsable du comportement du véhicule et du maintien d'une distance de sécurité adaptée à la vitesse.

Comment régler le siège ?



Réglez la position du siège conducteur **avant** de démarrer, jamais pendant la conduite. Veillez à ce que la position du siège soit bien verrouillée afin d'éviter tout dommage corporel lors d'un freinage brusque ou d'un accident.

Comment régler le volant ?



Le réglage du volant (après réglage du siège) doit être effectué **avant** la conduite, jamais pendant.

Comment se connecter à Internet* ?



Si vous utilisez l'Internet pour transmettre des données, cela entraînera un coût auprès de votre opérateur. Veuillez contacter celui-ci pour en savoir plus sur le coût de transfert de données. Connexion avec le modem de voiture : pour ne pas avoir à saisir le code PIN à chaque fois que vous démarrez la voiture, vous pouvez désactiver le verrou par code PIN en décochant l'option Bloquer carte SIM sous Modem de la voiture.

Comment nettoyer le revêtement cuir* ?



Certains vêtements teints (ex. jeans et vêtements en daim) peuvent déteindre sur les garnitures. Ne jamais utiliser de puissants solvants - ils peuvent endommager les garnitures.

Où se trouvent les prises AUX/USB* et 12 V ?



Le courant maximal autorisé est de 10 A (120 W) si une prise 12 V est utilisée à la fois sur la console de tunnel. Si les deux prises de la console de tunnel sont utilisées en même temps, la valeur est de 7,5 A (90 W) par prise. Le courant maximal autorisé est de 10 A (120 W) pour la prise 12 V du compartiment à bagages.