

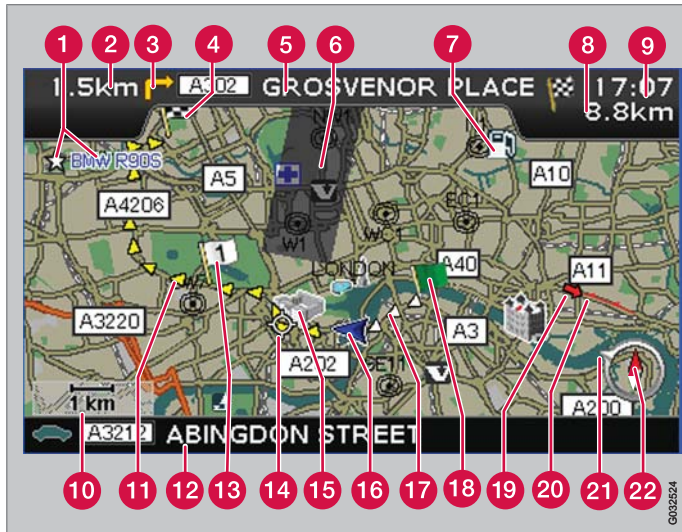


VOLVO C30, S40, V50, C70 & XC90

ROAD AND TRAFFIC INFORMATION SYSTEM (RTI)



MANUEL D' INSTRUCTIONS



Type de route	Couleur
Autoroute	Vert
Route nationale	Rouge
Route départementale	Gris foncé
Route secondaire	Gris clair

Textes et symboles sur l'écran

- ❶ Lieu mémorisé (texte et symbole au choix)
- ❷ Distance au prochain point de guidage

- ❸ Évènement au prochain point de guidage
- ❹ Destination de l'itinéraire
- ❺ Nom de la prochaine route/rue
- ❻ Zone exclue de l'itinéraire
- ❼ Établissement (station service)
- ❽ Distance estimée à la destination
- ❾ Temps de voyage estimé à la destination ou heure d'arrivée (ETA)
- ❿ Echelle carte
- ⓫ Itinéraire prévu
- ⓬ Nom de la route/rue actuelle
- ⓭ Étape sur l'itinéraire prévu
- ⓮ Prochain point de guidage
- ⓯ Monuments symboliques
- ⓰ Position de la voiture
- ⓱ Itinéraire prévu modifié
- ⓲ Point de départ de l'itinéraire prévu
- ⓳ Info trafic
- ⓴ Portion de route concernée par l'info trafic
- ⓵ La flèche sur le cercle extérieur de la boussole indique la direction de la destination
- ⓶ Boussole

ROAD AND TRAFFIC INFORMATION - RTI

Le système de navigation de Volvo est un système d'information et de guidage développé par Volvo. Ce système vous guide jusqu'à une destination donnée et vous donne des informations tout au long du trajet sur les différentes situations susceptibles de rendre la conduite plus difficile et en offrant la possibilité de choisir dans chaque cas un meilleur itinéraire. Il informe sur les situations qui peuvent rendre la conduite difficile, comme des accidents ou des travaux, et il indique alors des itinéraires alternatifs.

Il est possible de préparer son itinéraire, localiser des établissements le long du trajet et mémoriser des lieux spécifiques etc. Le système indique la position exacte de la voiture et permet, en cas d'erreur de trajet, de retrouver sa route.

Vous découvrirez que son utilisation est intuitive. Essayez! Pour vous sentir à l'aise avec le système, nous vous recommandons de vous familiariser aux instructions contenues dans ce manuel.

Le système de navigation Volvo contribue, en améliorant l'accessibilité et en réduisant les distances, à la protection de l'environnement.

Contrat de licence NAVTEQ DATABAS

Pour plus d'informations auprès de l'utilisateur final, voir page 82.





01 Faites connaissance avec votre système de navigation

Le manuel.....	8
Avant de commencer.....	9
Menus.....	11
Emplacement des composants et fonctions C30.....	14
Emplacement des composants et fonctions S40.....	16
Emplacement des composants et fonctions V50.....	18
Emplacement des composants et fonctions C70.....	20
Emplacement des composants et fonctions XC90.....	22
Commandes.....	24
Clavier.....	25
Affichage et message vocal.....	26
Unité principale, mise à jour, entretien	28



02 Paramétrage utilisateur simple

Menus.....	32
Structure de menu.....	34
Spécifier destination.....	35
Afficher/Effacer destination.....	38
Paramètres.....	39



03 Mode d'utilisation avancé

Menus	42
Structure de menu	46
Spécifier destin.	48
Itinéraire	53
Position actuelle.....	56
Info trafic.....	57
Paramètres	58
Simulation.....	63



04 Info trafic

Généralités.....	66
Éviter les problèmes de circulation	67
Sélection des informations.....	69
Lecture des informations.....	70
Émetteur.....	71

04



05 Symboles sur la carte

Points de repère et numérotation rou- tière.....	74
Symboles pour les établissements.....	75

05



06 Questions/réponses

Questions fréquentes.....	80
EULA - Contrat de licence.....	82
Droits d'auteur	85

06



07 Index alphabétique

Index alphabétique..... 86

07



Le manuel.....	8
Avant de commencer.....	9
Menus.....	11
Emplacement des composants et fonctions C30.....	14
Emplacement des composants et fonctions S40.....	16
Emplacement des composants et fonctions V50.....	18
Emplacement des composants et fonctions C70.....	20
Emplacement des composants et fonctions XC90.....	22
Commandes.....	24
Clavier.....	25
Affichage et message vocal.....	26
Unité principale, mise à jour, entretien	28



FAITES CONNAISSANCE AVEC VOTRE SYSTÈME DE NAVIGATION



01



01 Faites connaissance avec votre système de navigation

01

Le manuel

Généralités à propos du manuel

Le manuel décrit les fonctions générales de tous les marchés mais des informations spécifiques à chaque marché peuvent aussi y figurer.

Le manuel est, tout comme le système, divisé en deux parties : paramétrage utilisateur

Facile et **Avancé**.

Options de menu/Chemins de recherche

Tous les choix qui peuvent être faits à l'écran sont indiqués dans le manuel par des caractères un peu plus gros et grisés, par exemple **Spécifier destination**.

Les chemins de recherche dans la structure de menu sont indiqués comme suit :

Spécifier destination → Adresse → Ville

Texte particulier



NOTE

Les textes marqués NOTE donnent des conseils qui facilitent l'utilisation de fonctions et de petits détails.

Note de bas de page

Le manuel de conduite et d'entretien contient des informations présentées sous la forme d'une note de bas de page ou directement en

liaison avec un tableau. Ces informations sont un ajout au texte comportant le numéro de renvoi.

Modifications dans le manuel

Les spécifications, caractéristiques conceptuelles et les illustrations de ce manuel ne revêtent aucun caractère contractuel.

Nous nous réservons le droit d'effectuer des modifications sans préavis.

© Volvo Car Corporation



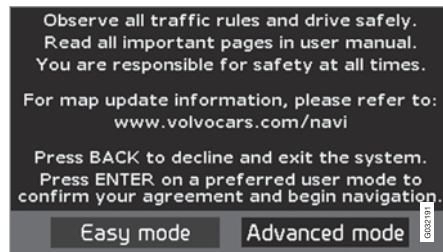
Généralités

Vous pouvez utiliser le système de navigation sans avoir choisi de destination. La carte montrant la position de la voiture par le biais d'un triangle bleu représentant la voiture est affichée à l'écran.

Le système est mis à jour de façon continue et peut donc disposer de fonctions qui ne sont pas décrites dans ce manuel.

Le contenu du système peut varier légèrement d'un pays à l'autre et certaines options de menu ne sont pas disponibles dans tous les pays pour des raisons techniques.

Démarrage



Le système commence par afficher un écran dont le texte doit être validé avec **ENTER** après

avoir choisi **Facile (Easy mode)** ou **Avancé (Advanced mode)**.

Menu carte

Après la page de démarrage, le Menu principal apparaît un court instant avant de laisser la place au Mode carte qui représente la carte en plein écran.

- Appuyez sur **BACK** pour activer le Menu principal, voir page 32.
 - Appuyez sur **ENTER** pour activer le Menu rapide, voir page 32.
1. Appuyez sur le **bouton de navigation** pour activer le mode défilement pour visualiser les parties de la carte en dehors de l'écran par exemple.
 2. **ENTER** dans ce mode permet d'activer le menu Défilement, voir page 32.

Paramètres

À la livraison, le système est fourni avec les réglages de base mais, à son démarrage, il adopte les derniers réglages effectués.

Si vous avez modifié les réglages et souhaitez revenir à ceux effectués en usine, seule la fonction en cours sera concernée.

Il n'existe aucune fonction permettant d'initialiser tous les réglages simultanément.

Marche/Arrêt

Marche

Le système passe en automatique lorsque la clé/poignée de contact¹ est tournée en position **I** ou **II**.

Si le système est manuellement désactivé, il devra être réactivé manuellement, comme suit :

1. La clé/poignée de contact doit être en position **I** ou **II** (voir le manuel de conduite et d'entretien de la voiture).
2. Appuyez brièvement sur **ENTER** ou **BACK**.
3. L'écran est activé.

¹ Utilisée au lieu de la clé de contact dans les voitures avec système Keyless.



01 Faites connaissance avec votre système de navigation

01

Avant de commencer

Le système peut avoir besoin de quelques secondes pour trouver la position de la voiture ainsi que son déplacement.

Arrêt

Le système s'éteint automatiquement lorsque vous tournez la clé en position **0**.

Le système peut être désactivé manuellement de manière à ce qu'il ne démarre pas automatiquement lorsque la clé de contact est tournée en position **I**, comme suit :

1. Appuyez sur **BACK** pour atteindre le Menu principal.
2. Naviguez jusqu'à **Eteindre** avec le **bouton de navigation**.
3. Appuyez sur **ENTER**.
4. L'écran rentre.



NOTE

Le système est accessible même lorsque le moteur est à l'arrêt. Pensez donc qu'une utilisation fréquente du système de navigation avec moteur à l'arrêt peut décharger la batterie.

le mode Simple ou Avancé

Lors du démarrage du système de navigation, le paramétrage souhaité doit être spécifié.

• Facile

Dans ce mode, seuls les menus les plus essentiels sont disponibles. Une manière simple de passer du point A au point B.

• Avancé

Ce mode permet l'accès à tous les paramètres et fonctions.

Changer de paramètres

Il est possible de passer de **Facile** à **Avancé** dans le menu **Paramètres**.

Les réglages effectués en mode **Facile** ne concernent pas le mode **Avancé** et vice versa, car ils sont mémorisés pour chaque mode.

Reportez-vous à la page suivante pour voir les différents menus entre les deux alternatives.

Démo (simulation de guidage)

Pour vous donner une idée du fonctionnement d'un guidage, vous pouvez indiquer une destination. Lorsque la voiture est à l'arrêt, vous pouvez simuler un guidage jusqu'à la destination indiquée.

Cette fonction n'est disponible qu'en position **Avancé**.

Pour de plus amples informations sur la Démo, voir page 63.



Options de menu à deux niveaux Mode Simple

Spécifier destination	
→	Adresse
→	Etablissements
→	20 dernières
→	Point sur carte
Afficher destination	
Supprimer destination	
Paramètres	

- Voix guidage
- Volume guidage
- Langue
- Couleur
- Affichage carte
- Mode d'utilisation

Eteindre

Pour de plus amples informations sur toutes les options de menu possible en mode Simple, voir page 34.

Options de menu à deux niveaux Mode Avancé

Spécifier destination	
→	Adresse
→	Etablissements
→	Positions enregistr.
→	20 dernières
→	Voyage retour
→	Point sur carte
→	Latitude/longitude
Itinéraire	
→	Lancer guidage
→	Ajouter à itinéraire
→	Opti. route
→	Vider itinéraire
Destination suivante	



01 Faites connaissance avec votre système de navigation

01

Menus

→ Adresse

Position actuelle

Paramètres

→ Info trafic

→ Options de route

→ Options carte

→ Options guidage

→ Options système

→ Début démo

Eteindre

Pour de plus amples informations sur toutes les options de menu possible en mode Avancé, voir page 46.



Menu

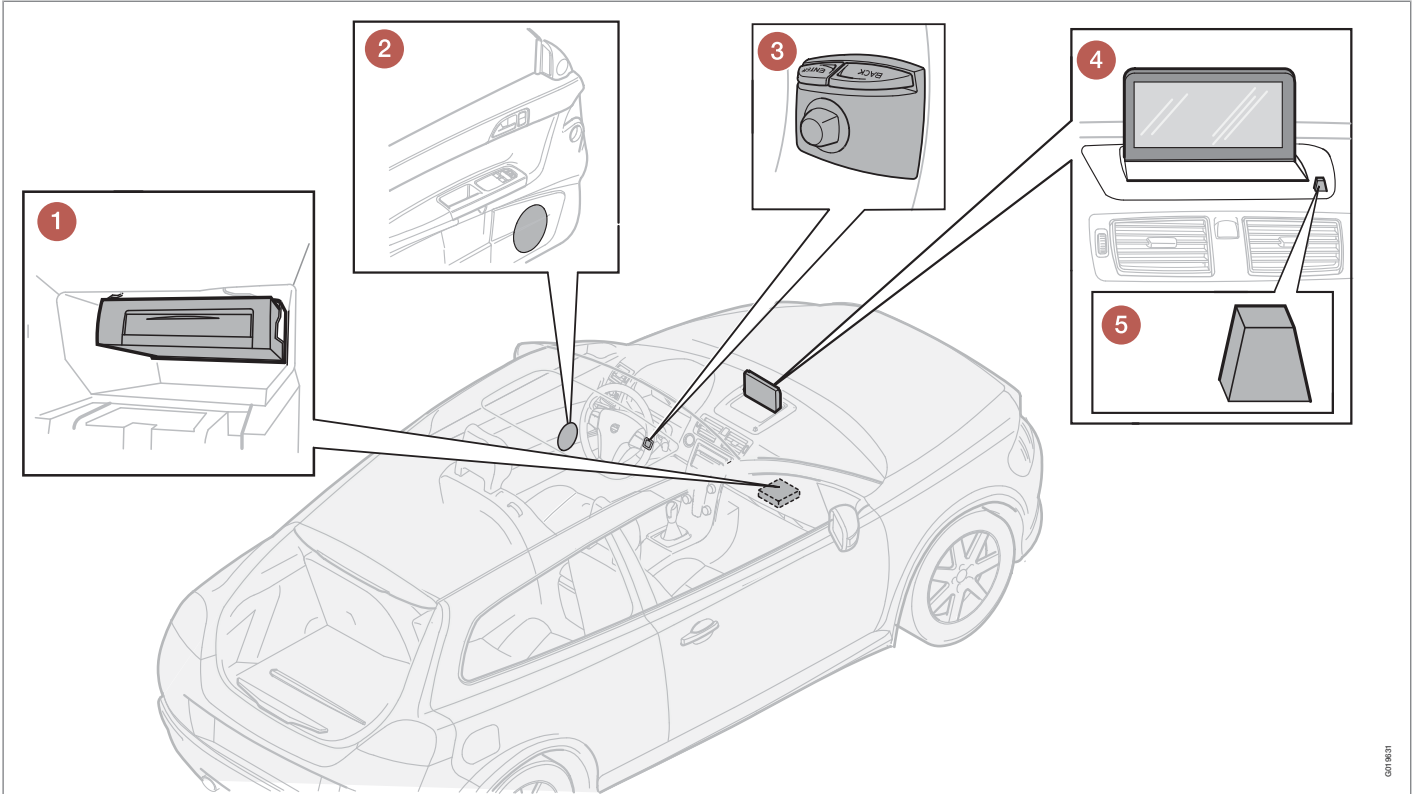
01



01 Faites connaissance avec votre système de navigation

01

Emplacement des composants et fonctions C30



001/001



Emplacement des composants et fonctions C30

1 Unité principale

Le système fonctionne avec un disque dur. Pour de plus amples informations, voir page 28.

L'unité principale est installée dans la boîte à gants et offre les fonctions suivantes :

- Calcul de la position de la voiture
- Calcul de l'itinéraire jusqu'à une destination donnée
- Utilisation des informations du trafic
- Guidage vocal
- Mémorisation de données cartographiques
- Lecteur DVD, pour mise à jour des données cartographiques et du logiciel.

NOTE

L'unité principale est uniquement destinée aux disques cartographiques Volvo.

Les récepteurs GPS et TMC sont intégrés à l'unité principale.

Positionnement

À l'aide des signaux transmis par le système de navigation et de localisation par satellites GPS, du tachymètre du véhicule et d'un gyroscope, il est possible de calculer la position du

véhicule en question et la direction dans laquelle il roule.

L'avantage de ce concept est que le système de navigation enregistre et calcule l'itinéraire même si le signal GPS est momentanément perdu, dans un tunnel par exemple.

Info trafic

TMC (Traffic Message Channel) est un système de code normalisé pour l'information sur le trafic routier. Le récepteur recherche automatiquement la fréquence concernée. La réception s'effectue par l'antenne FM.

La zone de couverture du système est en développement continu, ce qui implique la nécessité d'une mise à jour régulière, voir page 28.

Que le paramétrage soit réglé sur **Facile** ou **Avancé**, l'information sur le trafic routier est toujours captée et présentée. Pour de plus amples informations, voir page 66.

2 Haut-parleurs

Le son du système de navigation provient des haut-parleurs avant.

3 Clavier

Le clavier est placé sur le côté droit du volant. Vous pouvez l'utiliser pour naviguer parmi les options de menu, confirmer un choix ou revenir en arrière dans les menus. Pour de plus amples informations, voir page 24.

4 Écran

L'écran affiche les cartes et donne une information détaillée sur le choix de la route, les distances, les menus etc. Pour l'entretien de l'écran, voir page 28

5 Récepteur IR

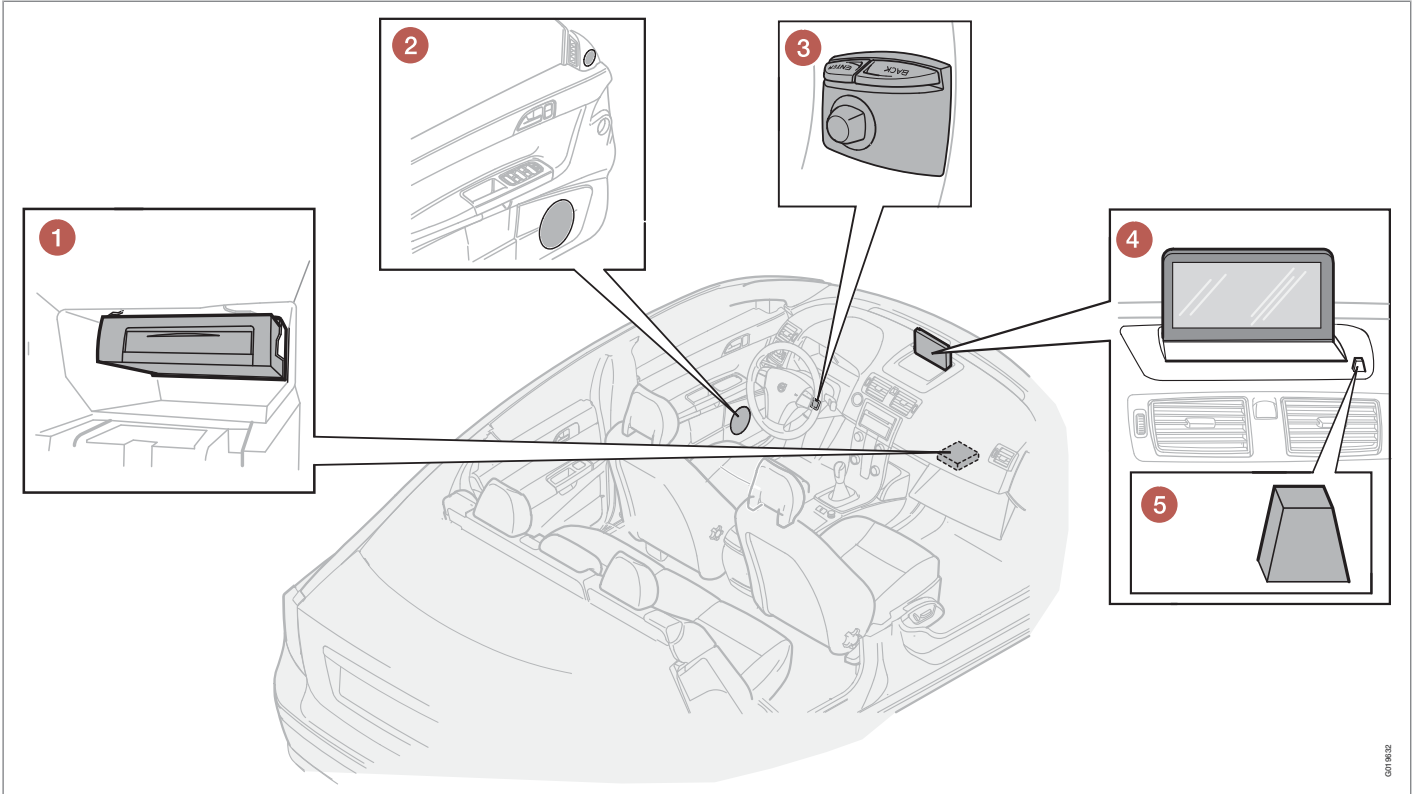
Le récepteur IR pour la télécommande se trouve près de l'écran sur la grille du haut-parleur. Pour de plus amples informations, voir page 24.



01 Faites connaissance avec votre système de navigation

01

Emplacement des composants et fonctions S40



001 9832

Emplacement des composants et fonctions S40

1 Unité principale

Le système fonctionne avec un disque dur. Pour de plus amples informations, voir page 28.

L'unité principale est installée dans la boîte à gants et offre les fonctions suivantes :

- Calcul de la position de la voiture
- Calcul de l'itinéraire jusqu'à une destination donnée
- Utilisation des informations du trafic
- Guidage vocal
- Mémorisation de données cartographiques
- Lecteur DVD, pour mise à jour des données cartographiques et du logiciel.

NOTE

L'unité principale est uniquement destinée aux disques cartographiques Volvo.

Les récepteurs GPS et TMC sont intégrés à l'unité principale.

Positionnement

À l'aide des signaux transmis par le système de navigation et de localisation par satellites GPS, du tachymètre du véhicule et d'un gyroscope, il est possible de calculer la position du

véhicule en question et la direction dans laquelle il roule.

L'avantage de ce concept est que le système de navigation enregistre et calcule l'itinéraire même si le signal GPS est momentanément perdu, dans un tunnel par exemple.

Info trafic

TMC (Traffic Message Channel) est un système de code normalisé pour l'information sur le trafic routier. Le récepteur recherche automatiquement la fréquence concernée. La réception s'effectue par l'antenne FM.

La zone de couverture du système est en développement continu, ce qui implique la nécessité d'une mise à jour régulière, voir page 28.

Que le paramétrage soit réglé sur **Facile** ou **Avancé**, l'information sur le trafic routier est toujours captée et présentée. Pour de plus amples informations, voir page 66.

2 Haut-parleurs

Le son du système de navigation provient des haut-parleurs avant.

3 Clavier

Le clavier est placé sur le côté droit du volant. Vous pouvez l'utiliser pour naviguer parmi les options de menu, confirmer un choix ou revenir en arrière dans les menus. Pour de plus amples informations, voir page 24.

4 Écran

L'écran affiche les cartes et donne une information détaillée sur le choix de la route, les distances, les menus etc. Pour l'entretien de l'écran, voir page 28

5 Récepteur IR

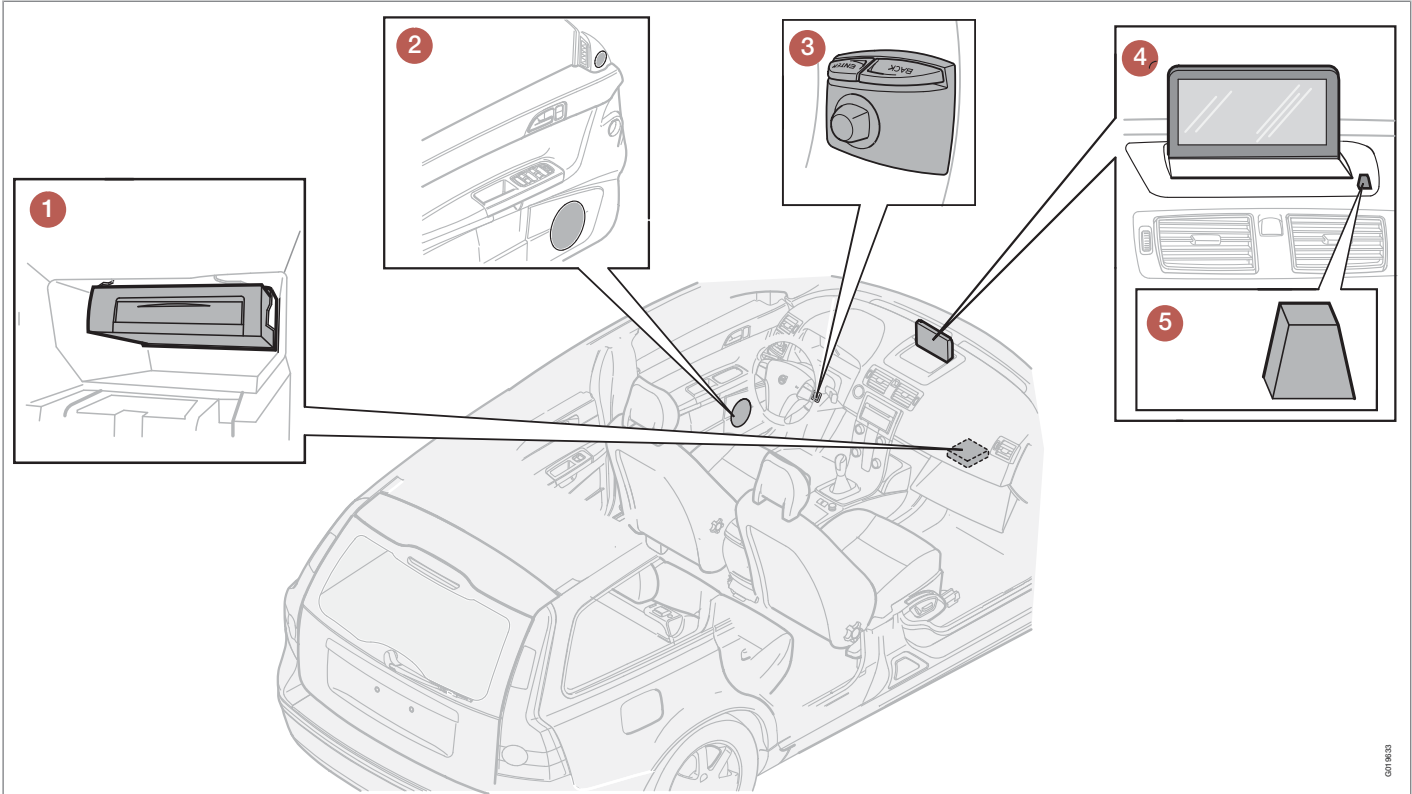
Le récepteur IR pour la télécommande se trouve près de l'écran sur la grille du haut-parleur. Pour de plus amples informations, voir page 24.



01 Faites connaissance avec votre système de navigation

01

Emplacement des composants et fonctions V50



001 9633



Emplacement des composants et fonctions V50

1 Unité principale

Le système fonctionne avec un disque dur. Pour de plus amples informations, voir page 28.

L'unité principale est installée dans la boîte à gants et offre les fonctions suivantes :

- Calcul de la position de la voiture
- Calcul de l'itinéraire jusqu'à une destination donnée
- Utilisation des informations du trafic
- Guidage vocal
- Mémorisation de données cartographiques
- Lecteur DVD, pour mise à jour des données cartographiques et du logiciel.

NOTE

L'unité principale est uniquement destinée aux disques cartographiques Volvo.

Les récepteurs GPS et TMC sont intégrés à l'unité principale.

Positionnement

À l'aide des signaux transmis par le système de navigation et de localisation par satellites GPS, du tachymètre du véhicule et d'un gyroscope, il est possible de calculer la position du

véhicule en question et la direction dans laquelle il roule.

L'avantage de ce concept est que le système de navigation enregistre et calcule l'itinéraire même si le signal GPS est momentanément perdu, dans un tunnel par exemple.

Info trafic

TMC (Traffic Message Channel) est un système de code normalisé pour l'information sur le trafic routier. Le récepteur recherche automatiquement la fréquence concernée. La réception s'effectue par l'antenne FM.

La zone de couverture du système est en développement continu, ce qui implique la nécessité d'une mise à jour régulière, voir page 28.

Que le paramétrage soit réglé sur **Facile** ou **Avancé**, l'information sur le trafic routier est toujours captée et présentée. Pour de plus amples informations, voir page 66.

2 Haut-parleurs

Le son du système de navigation provient des haut-parleurs avant.

3 Clavier

Le clavier est placé sur le côté droit du volant. Vous pouvez l'utiliser pour naviguer parmi les options de menu, confirmer un choix ou revenir en arrière dans les menus. Pour de plus amples informations, voir page 24.

4 Écran

L'écran affiche les cartes et donne une information détaillée sur le choix de la route, les distances, les menus etc. Pour l'entretien de l'écran, voir page 28

5 Récepteur IR

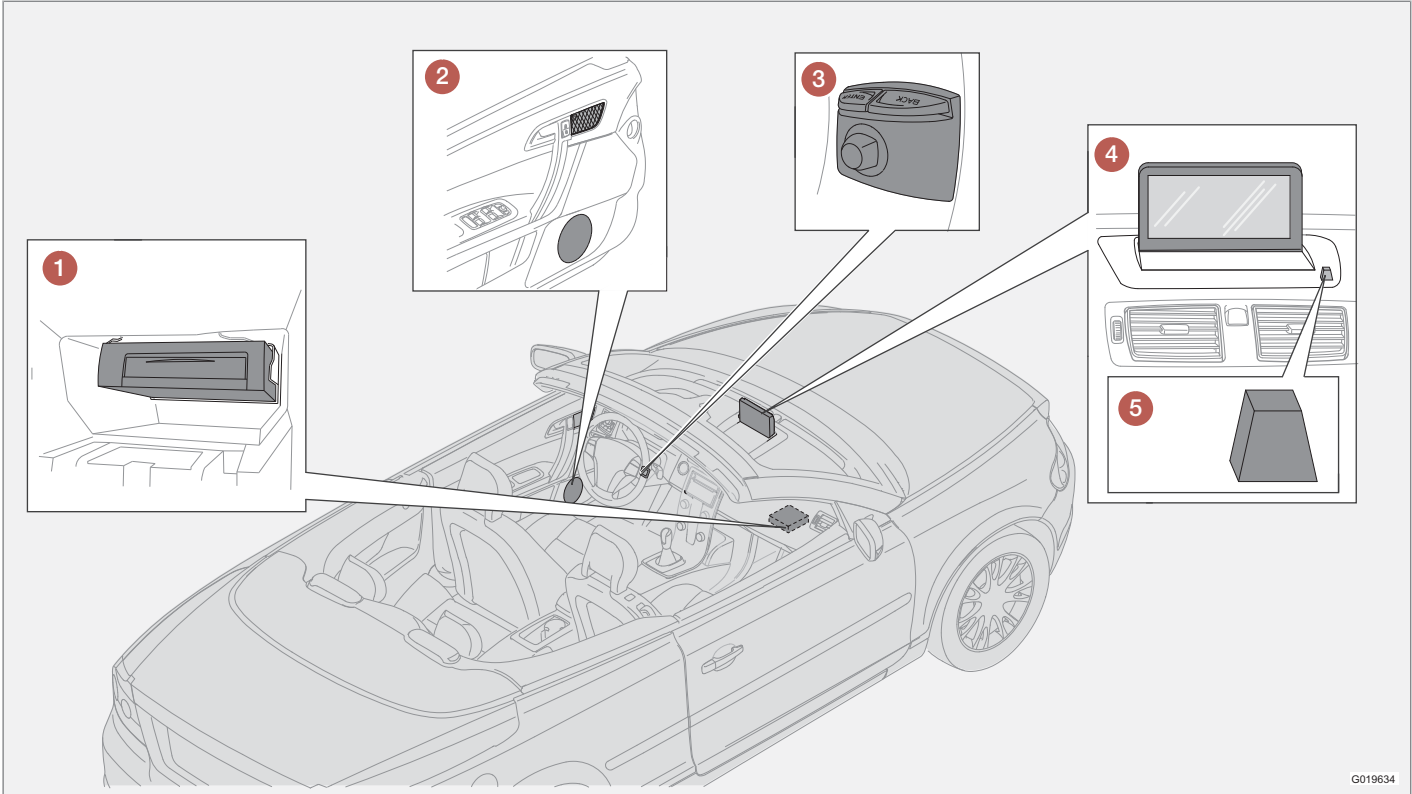
Le récepteur IR pour la télécommande se trouve près de l'écran sur la grille du haut-parleur. Pour de plus amples informations, voir page 24.



01 Faites connaissance avec votre système de navigation

01

Emplacement des composants et fonctions C70



G019634



Emplacement des composants et fonctions C70

1 Unité principale

Le système fonctionne avec un disque dur. Pour de plus amples informations, voir page 28.

L'unité principale est installée dans la boîte à gants et offre les fonctions suivantes :

- Calcul de la position de la voiture
- Calcul de l'itinéraire jusqu'à une destination donnée
- Utilisation des informations du trafic
- Guidage vocal
- Mémorisation de données cartographiques
- Lecteur DVD, pour mise à jour des données cartographiques et du logiciel.

NOTE

L'unité principale est uniquement destinée aux disques cartographiques Volvo.

Les récepteurs GPS et TMC sont intégrés à l'unité principale.

Positionnement

À l'aide des signaux transmis par le système de navigation et de localisation par satellites GPS, du tachymètre du véhicule et d'un gyroscope, il est possible de calculer la position du

véhicule en question et la direction dans laquelle il roule.

L'avantage de ce concept est que le système de navigation enregistre et calcule l'itinéraire même si le signal GPS est momentanément perdu, dans un tunnel par exemple.

Info trafic

TMC (Traffic Message Channel) est un système de code normalisé pour l'information sur le trafic routier. Le récepteur recherche automatiquement la fréquence concernée. La réception s'effectue par l'antenne FM.

La zone de couverture du système est en développement continu, ce qui implique la nécessité d'une mise à jour régulière, voir page 28.

Que le paramétrage soit réglé sur **Facile** ou **Avancé**, l'information sur le trafic routier est toujours captée et présentée. Pour de plus amples informations, voir page 66.

2 Haut-parleurs

Le son du système de navigation provient des haut-parleurs avant.

3 Clavier

Le clavier est placé sur le côté droit du volant. Vous pouvez l'utiliser pour naviguer parmi les options de menu, confirmer un choix ou revenir en arrière dans les menus. Pour de plus amples informations, voir page 24.

4 Écran

L'écran affiche les cartes et donne une information détaillée sur le choix de la route, les distances, les menus etc. Pour l'entretien de l'écran, voir page 28

5 Récepteur IR

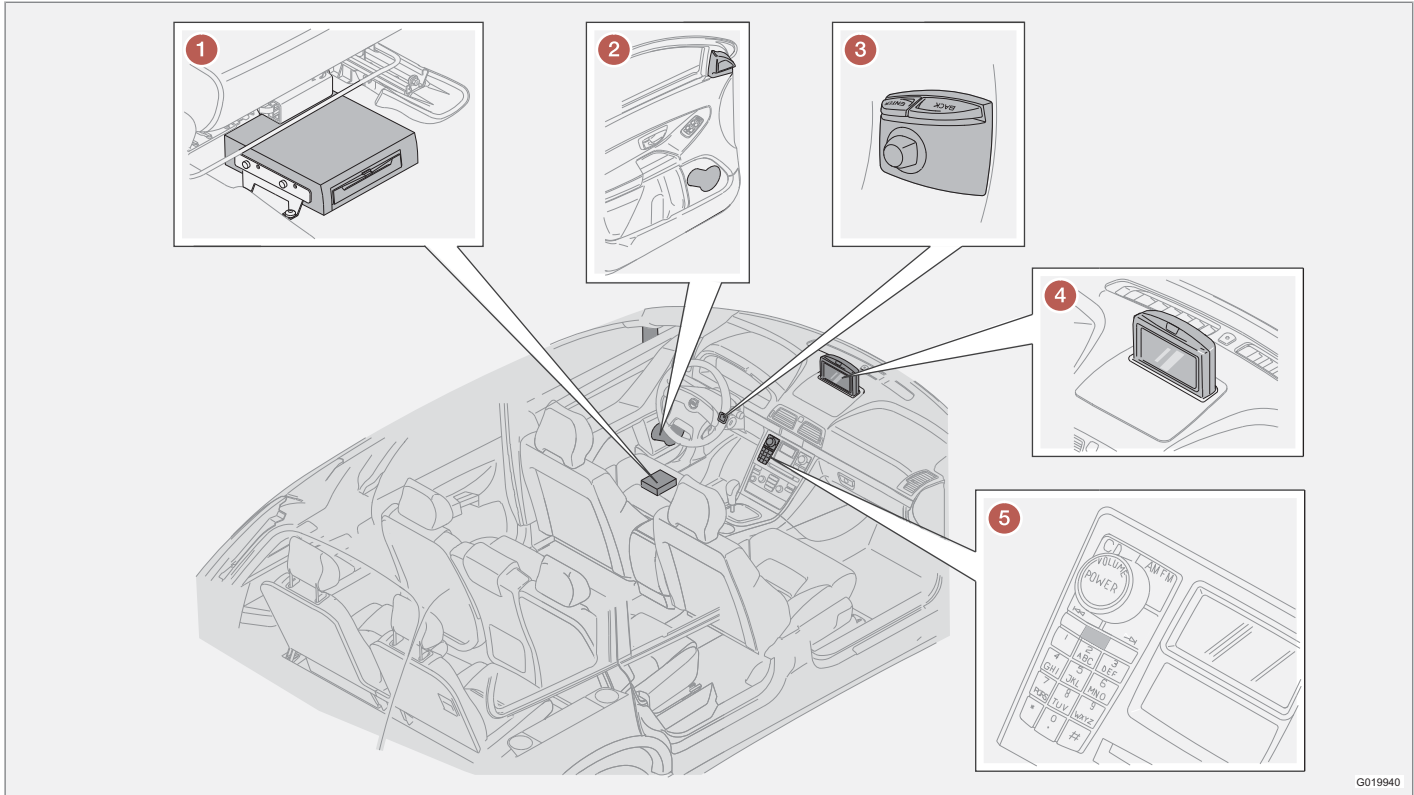
Le récepteur IR pour la télécommande se trouve près de l'écran sur la grille du haut-parleur. Pour de plus amples informations, voir page 24.



01 Faites connaissance avec votre système de navigation

01

Emplacement des composants et fonctions XC90



G019940



Emplacement des composants et fonctions XC90

1 Unité principale

Le système fonctionne avec un disque dur. Pour de plus amples informations, voir page 28.

L'unité principale est installée sous le siège conducteur et offre les fonctions suivantes :

- Calcul de la position de la voiture
- Calcul de l'itinéraire jusqu'à une destination donnée
- Utilisation des informations du trafic
- Guidage vocal
- Mémorisation de données cartographiques
- Lecteur DVD, pour mise à jour des données cartographiques et du logiciel.

NOTE

L'unité principale est uniquement destinée aux disques cartographiques Volvo.

Les récepteurs GPS et TMC sont intégrés à l'unité principale.

Positionnement

À l'aide des signaux transmis par le système de navigation et de localisation par satellites GPS, du tachymètre du véhicule et d'un gyroscope, il est possible de calculer la position du

véhicule en question et la direction dans laquelle il roule.

L'avantage de ce concept est que le système de navigation enregistre et calcule l'itinéraire même si le signal GPS est momentanément perdu, dans un tunnel par exemple.

Info trafic

TMC (Traffic Message Channel) est un système de code normalisé pour l'information sur le trafic routier. Le récepteur recherche automatiquement la fréquence concernée. La réception s'effectue par l'antenne FM.

La zone de couverture du système est en développement continu, ce qui implique la nécessité d'une mise à jour régulière, voir page 28.

Que le paramétrage soit réglé sur **Facile** ou **Avancé**, l'information sur le trafic routier est toujours captée et présentée. Pour de plus amples informations, voir page 66.

2 Haut-parleurs

Le son du système de navigation provient des haut-parleurs avant.

3 Clavier

Le clavier est placé sur le côté droit du volant. Vous pouvez l'utiliser pour naviguer parmi les options de menu, confirmer un choix ou revenir en arrière dans les menus. Pour de plus amples informations, voir page 24.

4 Écran

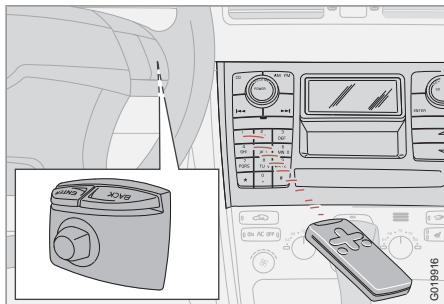
L'écran affiche les cartes et donne une information détaillée sur le choix de la route, les distances, les menus etc. Pour l'entretien de l'écran, voir page 28.

5 Récepteur IR

Le récepteur IR pour la télécommande se trouve sur le panneau de commande du système audio. Pour de plus amples informations, voir page 24.

Commandes

Emplacement du clavier et du récepteur



Le système de navigation est commandé avec le clavier au volant ou avec la télécommande.

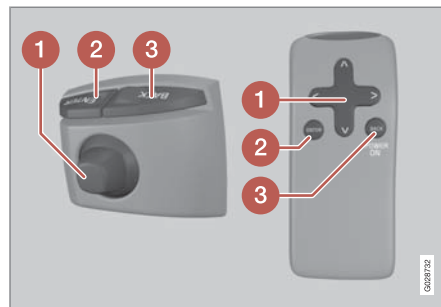
Le clavier est placé sur le côté droit du volant.

La télécommande doit être orientée vers le récepteur IR situé sur la grille du haut-parleur, près de l'écran ou sur le panneau de commande du système audio (XC90 uniquement).

NOTE

La télécommande contient des piles de type AAA ou R03. Commencez par remplacer les piles si la télécommande ne fonctionne pas.

Clavier volant/télécommande



Le clavier au volant et celui de la télécommande ont les mêmes fonctions. Vous pouvez utiliser le clavier pour naviguer parmi les options de menu, confirmer un choix ou revenir en arrière dans les menus.

La forme peut varier selon les modèles.

1 Bouton de navigation

Avec la **touche de navigation** - la manette du clavier ou les touches fléchées de la télécommande **<**, **▲**, **>** et **▼** - il est possible de naviguer entre les différentes alternatives de menu. Le bouton de navigation permet aussi de déplacer le curseur sur la carte.

2 VALIDER

Validation ou activation d'un choix.

3 RETOUR ARRIERE

Suppression du dernier choix ou retour dans la structure du menu.

"Ne pas déranger"



Dans certaines situations, le système a besoin de quelques secondes supplémentaires pour effectuer un calcul. Ce symbole apparaît alors à l'écran.

NOTE

Lorsque le symbole de calcul est visible, il n'est pas possible de commander le système avec les boutons **de navigation**, **ENTER** ou **BACK**.

Saisir ou sélectionner une alternative



Le clavier sert à différents endroits dans les menus pour indiquer diverses informations comme un établissement, un pays, une ville, une adresse, un numéro de rue ou un code postal.

1. Sélectionnez les lettres avec **la touche de navigation** et appuyez sur **ENTER**.
 - > Lorsqu'il n'y a plus d'alternatives, les lettres du nom restantes s'affichent automatiquement.

La liste en bas de l'écran propose les trois alternatives possibles à partir des lettres saisies.
2. Il est également possible de naviguer avec **V** pour chercher directement dans la liste des noms.
3. Faites votre choix et appuyez sur **ENTER**.

La barre de défilement sur le côté droit de la liste indique qu'il existe d'autres alternatives que celles visibles à l'écran. Le chiffre (110) donne le nombre d'alternatives.

1. Utilisez **BACK** pour passer de la liste des alternatives au tableau des caractères.
2. Utilisez **BACK** pour effacer les lettres saisies une à une.

Recherche générale

La fonction de recherche est toujours disponible et fonctionne toujours de la même façon pour indiquer un lieu quelle que soit votre position dans les menus.

Une pression sur **ENTER** pendant une saisie permet d'afficher toutes les combinaisons possibles correspondant à la recherche et pour chaque option : ville, rue, établissement etc.

Par exemple, si vous cherchez un nom comme London Airport, toutes les combinaisons avec London apparaîtront si vous saisissez **LO**. Plus vous saisissez de lettres, plus le résultat sera précis.

Une recherche à partir de **LO** fera également apparaître Restaurant **Lo** u Trivalou par exemple, puisque les alternatives contenant plusieurs mots séparés d'un intervalle sont également incluses.



01 Faites connaissance avec votre système de navigation

01

Affichage et message vocal

1 8km to Point on map

EXIT	4.4km	BP
M4		☰ ☱ ☲
EXIT:5	14km	BP
M4		

M4

2 300m ↖ A3203

00h07m
4.5km

A3212 ABINGDON STREET

3 9.4km ↑ M4

00h32m
56km

THE WEST SLOUGH

M4

4

QUEENS DRIVE, LONDON

Affichage et message vocal

Différents types d'affichage

L'aspect de la carte dépend de la position et des réglages du système, par exemple : l'échelle, la position géographique, les symboles que vous avez décidé d'afficher etc.

Des explications des textes, panneaux et symboles qui peuvent apparaître à l'écran se trouvent sur l'intérieur de la couverture.

- 1 Établissements le long de l'autoroute.
Cette fonction est disponible même si vous n'avez pas saisi de destination. Apparaît uniquement si vous roulez sur la portion d'autoroute concernée. Appuyez sur **ENTER** après avoir sélectionné le symbole Établissements tout à droite dans le menu de sélection rapide, voir page 43.
- 2 Carte détaillée de carrefours. La partie gauche de l'écran indique la manœuvre à effectuer au prochain carrefour. (Les files alternatives n'apparaissent que pour les routes importantes). Ces instructions sont toujours complétées par un message vocal.
- 3 Le mode d'affichage sélectionné montre deux cartes. L'image présente la même carte mais avec deux échelles différentes. Apparaît après une pression sur **ENTER** une fois le symbole Carte/Itinéraire sélectionné dans le menu de sélection rapide, voir page 42.

- 4 Mode défilement, voir page 32 et 44.

Message vocal

Après avoir indiqué une destination ou lorsqu'un guidage a été activé ou que vous approchez d'une intersection ou d'une sortie, vous entendez un message vocal indiquant la distance et le type de manœuvre à exécuter. Simultanément, une carte détaillée du croisement s'affiche. Le message vocal est répété avant l'intersection.

Le guidage avec messages vocaux peut être activé à tout moment avec **ENTER** sur le symbole Itinéraire du menu rapide, voir page 32 et 42.

NOTE

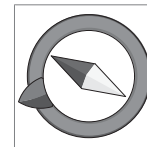
Dans certains cas (par ex. si vous utilisez le téléphone), le message vocal est remplacé par une tonalité.

Péages

Certaines régions comportent des péages. À l'approche d'un péage, un message vocal est émis.

Pour recevoir ce message, une destination doit avoir été saisie.

Boussole



La carte peut afficher la boussole de deux manières différentes :

- Avec le nord toujours orienté vers le haut.

- Avec le sens de déplacement toujours orienté vers le haut.

La pointe rouge de la boussole indique le nord sur la carte et la pointe blanche indique le sud.

La flèche grise de destination dans l'anneau extérieur de la boussole indique la direction de la destination sélectionnée.

Naviguez jusqu'à **Paramètres** → **Options carte** → **Orientation carte** pour choisir le sens d'orientation de la carte et jusqu'à **Boussole** pour la boussole, voir page 60.



01 Faites connaissance avec votre système de navigation

01

Unité principale, mise à jour, entretien

Contenu de l'unité principale

Les informations cartographiques sont préinstallées sur le disque dur de l'unité principale. Celle-ci ne comporte aucun disque DVD à la livraison. C'est uniquement à l'occasion d'une mise à jour des données cartographiques que l'on pourra utiliser un disque DVD, reportez-vous aux instructions sur l'emballage.

Des disques cartographiques DVD sont régulièrement édités avec de nouvelles informations mises à jour. Contactez un réparateur Volvo agréé pour obtenir la dernière version.

Reportez-vous également au site www.volvocars.com/navi pour de plus amples renseignements concernant les cartes etc.

En cas d'erreur ou d'autre remarque sur les cartes, nous vous recommandons de contacter directement le fournisseur de cartes Navteq sur le site www.navteq.com.

NOTE

L'unité principale est uniquement destinée aux disques cartographiques Volvo.

Entretien de l'écran

Nettoyez l'écran avec un chiffon doux qui ne peluche pas, légèrement humidifié d'eau pure ou d'un produit nettoyant pour fenêtre non agressif.

Entretien des disques DVD

Manipulez les disques DVD avec soin. Rangez-les dans leur emballage lorsqu'ils ne sont pas utilisés. Évitez de les exposer à l'humidité, à de fortes chaleurs, à la lumière directe du soleil ou à la poussière.

Mise à jour avec disque DVD

NOTE

Veillez à assurer l'alimentation électrique de la voiture car une mise à jour peut prendre jusqu'à 2 heures.

Si le disque DVD, en plus des nouvelles données cartographiques, contient un nouveau logiciel, cette partie sera lancée en premier.

Il est possible de conduire la voiture pendant la mise à jour des informations cartographiques, mais le système ne pourra pas être utilisé tant que la mise à jour ne sera pas terminée.

1. Activer le système.

- Éjectez le DVD qui se trouve éventuellement dans l'unité.
- Insérez le disque DVD avec la mise à jour. S'il existe plusieurs disques, ils doivent être insérés dans l'ordre numérique.
- Le système se met alors à jour automatiquement. Le décompte du temps restant s'affiche durant la procédure.
- Après la mise à jour, le disque DVD comportant les dernières mises à jour doit rester en place. S'il y a plusieurs disques, utilisez le disque n°1. Si le disque est éjecté de l'unité principale, le système s'arrête de fonctionner.

Si le système s'éteint en cours de mise à jour, il la poursuivra automatiquement la prochaine fois que le système sera activé.

La mise à jour des informations cartographiques peut dans certains cas ajouter de nouvelles fonctions au système.

Une fois la mise à jour effectuée, l'écran de démarrage s'affiche.

Mise à jour interrompue

Si la mise à jour est interrompue, il est possible de la reprendre. Pour cela, il s'agit de choisir l'option **Repr. MÀJ carte** dans le menu de navigation.



Unité principale, mise à jour, entretien

01

La mise à jour ne recommencera pas depuis le début : le système détectera l'endroit où elle a été interrompue et reprendra de ce point.



Menus.....	32
Structure de menu.....	34
Spécifier destination.....	35
Afficher/Effacer destination.....	38
Paramètres.....	39

PARAMÉTRAGE UTILISATEUR SIMPLE



02



02 Paramétrage utilisateur simple

Menus

Généralités

Lors du démarrage du système de navigation, le paramétrage **Facile** doit être spécifié.

En mode **Facile**, seuls les menus les plus importants et les fonctions les plus courantes sont disponibles.

Menu princ.



Le menu principal se trouve à la racine de la structure de menu et il suffit d'appuyer (une ou plusieurs fois) sur la touche **BACK** pour l'atteindre.

Le menu principal permet de choisir le paramètre utilisateur entre **Facile** et **Avancé** sous : **Paramètres** → **Options système** → **Mode d'utilisation**.

Menu rapide



Le menu rapide comporte les fonctions les plus courantes pour faciliter l'utilisation pendant la conduite.

1. Appuyez sur **ENTER** dans le menu carte.
2. Choisissez le symbole avec **<** ou **>**.

La plupart des paramètres du système peuvent être ajustés sous **Paramètres** dans le Menu principal tandis que d'autres ne peuvent être ajustés que dans le menu rapide.

– Echelle carte

Un menu avec 2 options apparaît.

Une pression avec **ENTER** sur l'option (+) ou (-) permet de modifier l'échelle de la carte selon différents pas de 50 mètres à 100 kilomètres afin d'obtenir une meilleure perspective ou pour voir plus de détails. Vous obtenez une modification progressive en maintenant **ENTER** enfoncé. Lâchez le bouton lorsque l'échelle est correcte.

– Guidage

Une pression sur **ENTER** permet d'obtenir le guidage vocal actuel.

Information du trafic¹

Que le paramétrage soit réglé sur **Facile** ou **Avancé**, l'information sur le trafic routier est toujours captée et présentée. Pour de plus amples informations, voir page 57 ou 66.

Menu de défilement



Défilement

En Mode défilement, un curseur est déplacé sur la carte.

- Activez le Mode défilement (Scroll menu) en naviguant avec le **bouton de navigation**.

Plus vous maintenez le bouton enfoncé longtemps plus le curseur se déplace rapidement sur la carte.

¹ Ne concerne pas toutes les régions ni tous les pays.



Menu

- Appuyez sur **ENTER** en mode Défilement pour ouvrir le menu défilement.

Echelle (Scale)

Modifie la taille de la carte pour obtenir une meilleure perspective ou pour plus de détails.

Une pression sur **ENTER** sur l'option (+) ou (-) permet de modifier l'échelle de la carte selon différents pas de 50 mètres à 100 kilomètres.

Vous obtenez une modification progressive en maintenant **ENTER** enfoncé. Lâchez le bouton lorsque l'échelle est correcte.

Défin. comme dest. (Set as destination)

Le lieu marqué par le curseur est sélectionné comme destination par une pression sur **ENTER**. Le guidage commence automatiquement.



Structure de menu

Choix menu

Voici trois niveaux dans la structure de menu. Plusieurs menus du niveau trois ont des sous-menus - Ceux-ci sont décrits en détails dans les sections qui leur sont consacrées.

Spécifier destination	page 35
→ Adresse Pays Ville Rue N° Intersec.	page 35
→ Etablissements Pays Ville Type Nom	page 36
→ 20 dernières	page 36
→ Point sur carte	page 37

Afficher destination	page 38
Supprimer destination	page 38
Paramètres	page 39
→ Voix guidage Femme/Homme	page 39
→ Volume guidage Off/1/2/3/4/5	page 39
→ Langue	page 39
→ Carte et menu couleur Noir/chromé/bleu/foncé	page 39
→ Affichage carte 2D/3D	page 39
→ Unité distance km/mile britannique	page 39

→ Mode d'utilisation Facile/Avancé	page 39
Eteindre	page 9



Spécifier destination

Adresse



Spécifier destination (Set destination) →
Adresse (Address)



Indiquer l'adresse

Le système place le curseur d'abord sur **Rue (Street)**. Le dernier **Pays (Country)** choisi est présélectionné.

Si ce n'est pas le cas :

1. Naviguez jusqu'à **Pays (Country)** et/ou **Ville (City)** et appuyez sur **ENTER**.
2. Ou choisissez parmi les derniers choix avec **>**.

(Pour de plus amples informations concernant l'utilisation du clavier, voir page 25.)

NOTE

Le système commence par **Rue** pour éviter toute erreur lorsque deux villes/agglomérations proches ont été associées.

Alternative 1

- Sélectionnez une **Rue (Street)** sans choisir la ville.

Si la rue se trouve dans plusieurs ville, une liste apparaît avec les différents choix. Le système guide jusqu'au milieu de la rue sélectionnée.

Alternative 2

1. Commencez par sélectionner **Ville**
2. Puis choisissez **Rue**.

NOTE

La définition des concepts ville/agglomération peut varier d'un pays à l'autre et même au sein d'un même pays. Dans certains cas, il peut s'agir d'une commune - dans d'autres, d'un quartier bien défini.

Pour les plus petites villes, le nom de rue n'apparaît pas. Il est toujours possible de choisir le centre de la localité comme destination.

Indiquer le numéro de rue

Si l'adresse choisie a un numéro de rue, vous pouvez l'indiquer afin d'obtenir un guidage plus précis.

1. Naviguez jusqu'à la ligne du **Numero** après avoir indiqué l'adresse et appuyez sur **ENTER**.
 - > Les numéros de rue possibles apparaissent.
2. Indiquez le numéro de rue souhaité.
3. Naviguez jusqu'à **Sélection** et appuyez sur **ENTER**.
 - > L'adresse sélectionnée est insérée dans l'itinéraire.
4. Le curseur est placé sur Lancer - Appuyez à nouveau sur **ENTER**.
 - > Le guidage commence.

Spécifier destination

Ou :

- Naviguez jusqu'à **Départ** et appuyez sur **ENTER**.
 - > Le guidage commence directement.

Si le numéro de rue n'est pas indiqué, le système guide jusqu'au milieu de la rue sélectionnée.

Sélection

Pour valider le numéro saisi.

Supprimer

Pour retourner à l'écran précédent.

Indiquer une intersection

Démarrer le guidage

- Naviguez jusqu'à **Départ guidage** pour lancer le guidage.

Recherche par code postal

Spécifier destination → Adresse → Ville

Au lieu d'une recherche par ville, il est possible d'effectuer une recherche par code postal.

1. Choisissez **Ville** et appuyez sur **ENTER**.
2. Naviguez jusqu'à **Code postal** et appuyez sur **ENTER**.

3. Choisissez les chiffres et appuyez sur **ENTER** ou choisissez dans la liste.
4. Naviguez jusqu'à **Rue** pour choisir parmi les adresses situées dans la zone du code postal saisi et appuyez sur **ENTER**.
5. Naviguez jusqu'à **Lancer guidage** pour obtenir le guidage jusqu'à la destination.

NOTE

Ceci concerne également la recherche d'établissements.

Recherche par établissements



Spécifier destination (Set destination) → Etablissements (Facilities)



Établissements est un terme générique pour les stations-service, les hôtels, les restaurants, les réparateurs Volvo agréés, les hôpitaux, les parkings, etc.

- Appuyez sur **ENTER** pour atteindre un sous-menu avec différentes options permettant d'indiquer un établissement.

Pays (Country)

- Saisissez et choisissez un pays puis appuyez sur **ENTER**.

Ville (City)

- Saisissez et choisissez une ville puis appuyez sur **ENTER**.

Type (Type)

- Saisissez et choisissez le type d'établissement puis appuyez sur **ENTER**.

Nom (Name)

- Saisissez le nom d'un établissement ou choisissez parmi les options du menu.



Spécifier destination

La liste indique uniquement les établissements dans la zone/ville sélectionnée.

Sélection parmi les 20 dernières

Spécifier destination → 20 dernières

Une liste avec les vingt dernières destinations apparaît.

- Naviguez jusqu'à la destination souhaitée et appuyez sur ➤ ou **ENTER** pour ouvrir le sous-menu.

Defin. comme dest.

Place la destination dans l'itinéraire.

Supprimer situation

Supprime la position dans la liste des 20 dernières.

Point sur carte

Spécifier destination → Point sur carte

1. Déplacez le curseur avec **le bouton de navigation** jusqu'à la destination souhaitée et appuyez sur **ENTER** pour atteindre le menu défilement, voir page 32.
2. Naviguez jusqu'à **Defin. comme dest.** et appuyez sur **ENTER**.

NOTE

Vous pouvez également rechercher un point sur la carte directement avec le curseur en utilisant **le bouton de navigation** dans le Menu carte.



Afficher/Effacer destination

Afficher la destination sur la carte

Afficher destin.

- Appuyez sur **ENTER** afin d'obtenir une vue cartographique générale de la zone définie comme destination.

Supprimer la destination

Supprimer destination

1. Appuyez sur **ENTER** pour atteindre la destination à supprimer.
2. Appuyez à nouveau sur **ENTER** pour supprimer la destination.



Paramètres

Voix guidage

Paramètres → Voix guidage

Sélectionnez guidage vocal féminin ou masculin¹.

Volume guidage

Paramètres → Volume guidage

Sélectionnez le volume des messages vocaux ou désactivez-le entièrement.

Langue

Paramètres → Langue

Choisissez la langue pour les menus, les messages texte et vocaux.

Couleur

Paramètres → Couleur

Il existe 4 réglages pour l'aspect de l'écran - choisissez celui qui vous est le plus approprié.

Affichage carte

Paramètres → Affichage carte

La carte peut être représentée en **2D** (vue du dessus) ou en **3D** (vue en perspective du dessus).

Unité distance

Paramètres → Unité distance

Sélectionnez si la distance est indiquée en **km** ou en **Mile britannique**.

Mode d'utilisation

Paramètres → Mode d'utilisation

Choisissez parmi deux paramétrages : **Facile** et **Avancé**.

02

¹ Ne concerne pas les Pays-Bas. Dans ce cas, il s'agit de choisir la langue entre **Nederlands** et **Belgisch**.

Menus	42
Structure de menu	46
Spécifier destin.	48
Itinéraire	53
Position actuelle.....	56
Info trafic.....	57
Paramètres	58
Simulation.....	63

MODE D'UTILISATION AVANCÉ



03

Menus

Généralités

Lors du démarrage du système de navigation, le paramétrage **Avancé** doit être spécifié.

En mode **Avancé**, toutes les fonctions et tous les paramètres du système de navigation sont accessibles.

Menu principal



Le menu principal se trouve à la racine de la structure de menu et il suffit d'appuyer (une ou plusieurs fois) sur la touche **BACK** pour l'atteindre.

Le menu principal permet de choisir le paramètre utilisateur entre **Avancé** et **Facile** sous :

Paramètres → Options système → Mode d'utilisation

Menu rapide



Le menu rapide comporte les fonctions les plus courantes pour faciliter l'utilisation pendant la conduite.

1. Appuyez sur **ENTER** dans le menu carte.
2. Choisissez le symbole avec **<** ou **>**.

La plupart des paramètres du système peuvent être ajustés sous **Paramètres** dans le Menu principal tandis que d'autres ne peuvent être ajustés que dans le menu rapide.

Mémorisation rapide de la position actuelle

Il est possible avec une simple pression sur un bouton d'enregistrer la position sur la carte où se trouve la voiture à un certain moment.

- Appliquez une pression longue sur **ENTER** et maintenez le bouton jusqu'à ce que l'écran change d'aspect.



La position est alors enregistrée avec ce symbole. L'ajustement des informations liées à la position s'effectue sous **Position enregistré**. → **Modifier**, voir page 51.



- Profil itinér./Échelle carte

Un menu avec 4 options apparaît.

Une pression sur **ENTER** avec l'option en haut permet d'obtenir une carte indiquant le reste de l'itinéraire¹ depuis la position actuelle jusqu'à la destination.

Une pression sur **ENTER** sur l'autre option permet d'obtenir une carte qui indique l'itinéraire complet¹ du départ à la destination.

Une pression sur **ENTER** sur l'option (+) ou (-) permet de modifier l'échelle de la carte selon différents pas de 50 mètres à 100 kilomètres afin d'obtenir une meilleure perspective ou pour voir plus de détails.

Vous obtenez une modification progressive en maintenant **ENTER** enfoncé. Lâchez le bouton lorsque l'échelle est correcte.

Si l'affichage en deux cartes est sélectionné, un symbole d'échelle de carte apparaît à chaque extrémité du menu rapide. Cela permet de régler l'échelle de chacune des cartes individuellement.



- Guidage

Une pression sur **ENTER** permet d'obtenir le guidage vocal actuel.

¹ Il faut choisir un itinéraire.



– Carte/Profil itinéraire

Profil itinér.

Une pression sur **ENTER** permet d'afficher la liste des points de guidage suivants. Outre le nom de la route, la distance entre les points de guidage et le type de manœuvre sont aussi indiqués.

Une carte/Deux cartes

Une pression sur **ENTER** permet d'obtenir une grande carte ou deux petites cartes de la zone actuelle. Il est possible d'indiquer différentes échelles pour chaque carte.

Surveillance²

Permet de mémoriser des cartes pour 3 zones de surveillance différentes comme des routes très fréquentées souvent touchées par des embouteillages.

Choisissez **Surveillan.1, 2** ou **3**. Pour voir les surveillances déjà réglées, voir page 45.



– Déviation

Affiche un menu avec **Évit. rue** et les options **1-5-10-20-40-80 km**.

Évit. rues/routes

Cette fonction permet d'éliminer des rues ou des routes d'un profil d'itinéraire préparé afin

d'éviter de passer par une zone que vous savez touchée par des travaux par exemple.

1. Sélectionnez **Évit. rue** dans le menu Déviation et appuyez sur **ENTER**. Une liste des rues/routes comprises dans le profil d'itinéraire apparaît.
2. Naviguez jusqu'à la rue/route qui doit être évitée et appuyez sur **ENTER**.
3. Si plusieurs rues/routes doivent être évitées, commencez par naviguer avec **V** jusqu'à la première rue/route du groupe à éviter puis appuyez sur **ENTER**. Naviguez ensuite jusqu'à la dernière rue/route du groupe à éviter et appuyez sur **ENTER**.

Le système calcule alors, dans la mesure du possible, un nouvel itinéraire qui ramène à l'itinéraire d'origine après avoir évité les portions indiquées.

Éviter une portion de 1-80 km

Cette fonction permet de supprimer une zone entière dans le profil d'itinéraire d'origine afin d'éviter de passer des zones urbaines aux heures de pointe par exemple.

- Sélectionnez une option dans le menu de déviation **1-80 km** et appuyez sur **ENTER**.

Le système calcule alors, dans la mesure du possible, un nouvel itinéraire qui ramène à l'itinéraire d'origine après avoir évité les zones indiquées.

Il est aussi possible d'éviter une zone en "traçage" un carré directement sur la carte, voir **Éviter zones spécifiées** sous

Paramètres → Options de route

en page 58.



– Info trafic³

Affiche un menu avec différentes options pour lire des informations concernant les problèmes de circulation dans la zone représentée sur l'écran.

La modification de l'échelle affecte le nombre de messages affichés, voir page 70.

Lire message

Une pression sur **ENTER** permet de naviguer parmi les messages d'informations routières visibles à l'écran.

Montr. tt

Une pression sur **ENTER** permet d'afficher tous les messages.

² Uniquement dans les zones couvertes par la réception des informations du trafic.

³ Ne concerne pas toutes les régions ni tous les pays.



Menus

Masq. tout

Une pression sur **ENTER** permet de masquer tous les messages.

Montrer sél.

Une pression sur **ENTER** permet de choisir le type de message trafic qui apparaît sur la carte.

Que le paramétrage soit réglé sur **Facile** ou **Avancé**, l'information sur le trafic routier est toujours captée et présentée. Pour de plus amples informations, voir page 66.



– Etablissements

Affiche un menu avec différentes options pour chercher un établissement.

Autour voiture

Une pression sur **ENTER** permet de chercher autour de la voiture. Voir page 49

Le long de l'itinéraire

Une pression sur **ENTER** permet de chercher le long de l'itinéraire. Voir page 49

Le long de l'autoroute

Une pression sur **ENTER** permet de chercher des zones de repos, des station-services et des restaurants facilement accessibles depuis l'autoroute.

Si un itinéraire calculé emprunte plusieurs autoroutes, le système effectue la recherche pour la portion sur laquelle vous roulez.

Menu de défilement

Défilement

En Mode défilement, un curseur est déplacé sur la carte.

- Activez le Mode défilement (Scroll menu) en naviguant avec le **bouton de navigation**.

Plus vous maintenez le bouton enfoncé longtemps plus le curseur se déplace rapidement sur la carte.

Menu



- Appuyez sur **ENTER** en mode Défilement pour ouvrir le menu défilement.

Échelle (Scale)

Modifie la taille de la carte pour obtenir une meilleure perspective ou pour plus de détails.

- Une pression sur **ENTER** sur l'option (+) ou (-) permet de modifier l'échelle de la carte selon différents pas de 50 mètres à 100 kilomètres.
- Vous obtenez une modification progressive en maintenant **ENTER** enfoncé. Lâchez le bouton lorsque l'échelle est correcte.

Défin. comme dest. (Set as destination)

Sélectionne l'endroit indiqué par le curseur comme destination.

- Appuyez sur **ENTER**. Le guidage commence automatiquement.

Etabliss. à prox (Facilities around)

Un menu apparaît.

- Sélectionnez entre **5 dernières** et **Tous types** pour rechercher des établissements dans la zone à proximité.

Lire mess. trafic (Read traffic msg.)

Pour rechercher les messages sur la circulation concernant la zone.



Surveillance (Set for surveil.)³

Une pression sur **ENTER** permet d'afficher un menu avec différentes options.

- Choisissez entre **Pour surveillance 1, 2 ou 3** et appuyer sur **ENTER** pour mémoriser la zone de la carte que vous souhaitez surveiller : des routes très fréquentées avec de nombreux embouteillages par exemple.

Activation de la carte

Permet de sélectionner les options de carte dans le Menu rapide.

- Sélectionnez la surveillance souhaitée.

Enregist. position (Store location)

Permet de mémoriser un lieu sélectionné et de le retrouver sous :

Spécifier destin. → Positions enregistré

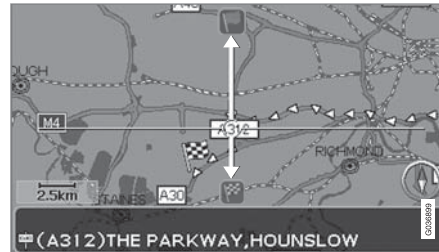
Suivre une route sur le profil d'itinéraire

Pour pouvoir facilement suivre une route sur l'itinéraire, il existe une "fonction aimant" qui permet au curseur de suivre automatiquement l'itinéraire grâce à une simple pression maintenue sur un bouton et ce quels que soient les changements d'orientation et même si l'itinéraire tourne.

L'une des lignes du curseur, devenue plus épaisse que les autres, indique le bouton à choisir.



Grâce au bouton **<** ou **>**, l'itinéraire est automatiquement suivi.



Grâce au bouton **▲** ou **▼**, l'itinéraire est automatiquement suivi.

Si vous ne souhaitez pas utiliser la "fonction aimant", la ligne épaisse du curseur est sup-

primée en écartant le curseur de quelques millimètres de l'itinéraire indiqué (la fonction de défilement redevient alors normale).

³ Ne concerne pas toutes les régions ni tous les pays.



Structure de menu

Choix menu

Voici trois niveaux dans la structure de menu. Plusieurs menus du niveau trois ont des sous-menus - Ceux-ci sont décrits en détails dans les sections qui leur sont consacrées.

Spécifier destination	page 48
→ Adresse Pays Ville Rue N° Intersec.	page 48
→ Etablissements Noms établissements Autour voiture Le long de l'itinéraire Autour point sur carte Le long d'une rue	page 36

→ Positions enregist. Ajouter à itinéraire/Information/Trier/Supprimer situation	page 50
→ 20 dernières Ajouter à itinéraire/Information/Supprimer situation/Supprimer tous	page 51
→ Voyage retour Voir Itinéraire	page 51
→ Point sur carte	page 51
→ Latitude/longitude	page 52
Itinéraire	page 53
→ Lancer guidage	page 48
→ Ajouter à itinéraire Voir Adresse sous Spécifier destin.	page 53

→ Opti. route Voir Param. options itin. sous Paramètres	page 58
→ Vider itinéraire	page 53
Destination suivante	page 48
→ Adresse Voir Adresse sous Spécifier destin.	page 48
Position actuelle	page 56
Paramètres	page 57
→ Info trafic Guidage dynamique Sélection info trafic Cherche émetteur Retour param. défaut	page 57



Structure de menu

<p>→ Options de route</p> <ul style="list-style-type: none"> Route Eviter autoroutes/péages/ferrys/train-voiture/probl. circulation/routes hor. limité/zones spécifiques Retour param. défaut 	page 58
<p>→ Options carte</p> <ul style="list-style-type: none"> Choix établissement Carte Carte à droite Carte à gauche Boussole Position actuelle Retour param. défaut 	page 59
<p>→ Options guidage</p> <ul style="list-style-type: none"> Temps/dist. à parcourir Appel assistance Gare de péage Retour param. défaut 	page 61

<p>→ Options système</p> <ul style="list-style-type: none"> Voix guidage Volume guidage Langue Couleur menu Couleur carte Économiseur d'écran Aide Unité de longueur Mode d'utilisation Info date & heure Information GPS A propos de Retour param. défaut 	page 62
<p>→ Début démo</p>	page 63
<p>Eteindre</p>	page 9



Spécifier destin.

Adresse



Spécifier destination (Set destination) →
Adresse (Address)



Indiquer l'adresse

Le système met le curseur d'abord sur **Rue (Street)**. Le dernier **Pays (Country)** choisi est présélectionné.

Si ce n'est pas le cas :

1. Naviguez jusqu'à **Pays (Country)** et/ou **Ville (City)** et appuyez sur **ENTER**.
2. Ou choisissez parmi les derniers choix avec **>**.

(Pour de plus amples informations concernant l'utilisation du clavier, voir page 25.)

NOTE

Le système commence par **Rue** pour éviter toute erreur lorsque deux villes/agglomérations proches ont été associées.

Alternatives 1

- Sélectionnez **Rue (Street)** sans choisir de ville.

Si la rue se trouve dans plusieurs ville, une liste apparaît avec les différents choix. Le système guide jusqu'au milieu de la rue sélectionnée.

Alternatives 2

1. Commencez par sélectionner **Ville**.
2. Puis choisissez **Rue**.

NOTE

La définition des concepts ville/agglomération peut varier d'un pays à l'autre et même au sein d'un même pays. Dans certains cas, il peut s'agir d'une commune - dans d'autres, d'un quartier bien défini.

Pour les plus petites villes, le nom de rue n'apparaît pas. Il est toujours possible de choisir le centre de la localité comme destination.

Indiquez le numéro de rue

Si l'adresse choisie a un numéro de rue, vous pouvez l'indiquer afin d'obtenir un guidage plus précis.

- Naviguez jusqu'à la ligne du **Numéro** après avoir indiqué l'adresse et appuyez sur **ENTER**.

Si le numéro de rue n'est pas indiqué, le système guide jusqu'au milieu de la rue sélectionnée.

Ou :

1. Indiquez le numéro de rue souhaité.
 - > Les numéros de rue possibles apparaissent.
2. Naviguez jusqu'à **Sélection**. et appuyez sur **ENTER**.

Supprimer

Pour retourner à l'écran précédent.



Specifier destin.

Indiquer une intersection

- Naviguez jusqu'à **Intersec. (Junction)** et sélectionnez une rue comportant une intersection avec la rue choisie.

Démarrer le guidage

1. Naviguez jusqu'à **Lancer guidage** pour lancer le guidage.
2. Naviguez jusqu'à **Sélection.** afin de placer l'adresse saisie dans l'itinéraire.

Information

Donne des informations sur la destination.

Recherche par code postal



Spécifier destination (Set destination) →
Adresse (Address) → Ville (City)

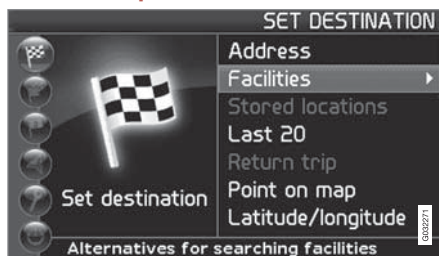
Au lieu d'une recherche par ville, il est possible d'effectuer une recherche par code postal.

1. Choisissez **Ville** et appuyez sur **ENTER**.
2. Naviguez jusqu'à **Code postal** et appuyez sur **ENTER**.
3. Choisissez les chiffres et appuyez sur **ENTER** ou choisissez dans la liste.
4. Naviguez jusqu'à **Rue** pour sélectionner parmi les adresses portant le code postal sélectionné et appuyez sur **ENTER**.
5. Naviguez jusqu'à **Lancer guidage** pour obtenir le guidage jusqu'à la destination.

NOTE

Ceci concerne également la recherche d'établissements.

Recherche par établissements

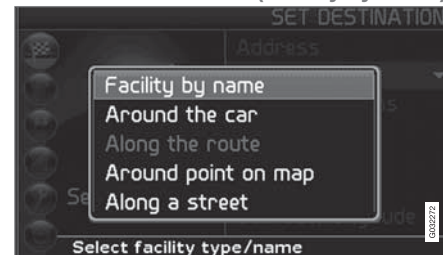


Spécifier destination (Set destination) →
Établissements (Facilities)

Établissements est un terme générique pour les stations-service, les hôtels, les restaurants, les concessionnaires Volvo, les hôpitaux, les parking, etc.

- Appuyez sur **ENTER** pour atteindre un sous-menu avec différentes options permettant d'indiquer un établissement.

Noms établissements (Facility by name)



- Saisissez le nom d'un établissement ou choisissez parmi les options du menu.

La liste indique uniquement les établissements dans la zone/ville sélectionnée.

Autour de la voiture (Around the car)

Recherchez parmi 5 dernières ou Tous types.



Spécifier destin.

Le système recherche les établissements se trouvant autour de la voiture (dans un rayon de 100 km maximum). La recherche est interrompue lorsque 40 établissements ont été trouvés.

Le long de l'itinéraire (Along the route)

Recherchez parmi 5 dernières ou Tous types.

Lorsqu'une destination est indiquée, le système peut rechercher des établissements le long de l'itinéraire (jusqu'à 1 km de l'itinéraire).

Autour point sur carte (Around point on map)

Le système effectue la recherche de la même façon que pour **Autour voiture**, mais autour d'un point choisi sur la carte.

1. Déplacez le curseur sur la carte avec le **bouton de navigation**.
2. Appuyez sur **ENTER** pour accéder au menu défilement.

Le long d'une rue (Along a street)

Le système cherchera le long d'une rue indiquée.



NOTE

Il est aussi possible de chercher des établissements autour de la voiture, le long de l'itinéraire ou le long de l'autoroute avec le Menu rapide, voir page 32.

Types d'établissements/Différentes catégories

Spécifier destin. → Etablissements → Noms établissements

Le système met le curseur d'abord sur **Type**. Le dernier **Pays** choisi est présélectionné.

Si ce n'est pas le cas :

1. Naviguez jusqu'à **Pays** et/ou **Ville** et appuyez sur **ENTER**.
Ou choisissez parmi les derniers choix avec **>**.
2. Naviguez jusqu'à **Nom** et appuyez sur **ENTER** pour spécifier un nom d'établissement sans indiquer de ville.
3. Naviguez jusqu'à **Sélection.** et appuyez sur **ENTER**.
4. Naviguez ensuite jusqu'à **Lancer guidage** et appuyez sur **ENTER** pour être guidé jusqu'à la destination.



NOTE

Pour préciser la recherche, sélectionner tout d'abord Ville puis passer sur Nom.

Il existe des sous-catégories pour les restaurants par exemple, afin d'en faciliter la recherche.

Informations sur l'établissement

Sous **Info**, vous trouverez l'adresse, les coordonnées et dans certains cas, le numéro de téléphone de l'établissement. Si la voiture est équipée d'un téléphone intégré, la fonction **Appeler** est aussi activée.

Appeler

Le téléphone appelle le numéro indiqué.

Carte

Permet d'indiquer l'emplacement de l'établissement sur la carte.

Autres établissements

Les aéroports ont souvent des restaurants ou des stations-service par exemple.

Au lieu de chercher Restaurant dans le menu principal, vous pouvez choisir Restaurant directement sous l'aéroport sélectionné.

Permet d'éviter les établissements hors de la zone de l'aéroport, simplifie et accélère la recherche.



Specifiez destin.

Positions enregistr

Specifiez destin. → Positions enregistr

Les positions enregistrées sont des destinations déjà enregistrées (domicile, restaurant préféré, aéroport, concession Volvo etc.). Informations pour l'enregistrement d'une position, voir page 54.

- Naviguez parmi les positions enregistrées et appuyez sur **➤** ou **ENTER** pour ouvrir le sous-menu.

Ajouter à itinéraire

Place le lieu mémorisé dans l'itinéraire.

Information

Donne des informations sur le lieu mémorisé.

Modifier

Modifier le nom, ajouter un son, etc. à la position sauvegardée. Reportez-vous au chapitre Ajouter un complément d'information sur la position enregistrée.

Trier

Pour trier les positions enregistrées selon les icônes et les noms.

Supprimer situation

Pour supprimer un lieu mémorisé.

Effacer tout

Pour supprimer tous les lieux mémorisés.

Déplacer la position de l'endroit enregistré

1. Sélectionnez **Modifier**, naviguez avec **➤** jusqu'à **Ajuster** et appuyez sur **ENTER** pour indiquer une nouvelle position pour la position enregistrée sur la carte.
2. Déplacez le curseur avec le **bouton de navigation** jusqu'à la nouvelle position et appuyez sur **ENTER**.
3. Sélectionnez alors **Enregist. position** et appuyez sur **ENTER** pour enregistrer la position.

Ajouter un complément d'information sur la position enregistrée

- Sélectionnez **Modifier**, naviguez avec **➤** jusqu'à **Ajouter info** et appuyez sur **ENTER** pour saisir d'autres informations concernant la position enregistrée.

Chaque position enregistrée peut être complétée par les informations suivantes :

- Alarme Marche/Arrêt (pour indiquer au conducteur qu'il se rapproche de la position)
- Icône
- Nom
- Adresse
- Ville

- Pays
- Tél.
- Courriel
- URL

Sélectionner parmi les 20 dernières

Specifiez destin. → 20 dernières

Une liste des vingt dernières destinations apparaît.

- Naviguez jusqu'à la destination souhaitée et appuyez sur **➤** ou **ENTER** pour ouvrir le sous-menu.

Ajouter à itinéraire

Place la destination dans l'itinéraire.

Information

Donne des informations sur la destination.

Supprimer situation

Pour supprimer la position dans la liste **20 dernières**.

Effacer tout

Pour supprimer toutes les adresses de la liste **20 dernières**.



Spécifier destin.

Voyage retour

Spécifier destin. → Voyage retour

- Choisissez **Lancer guidage** et appuyez sur **ENTER**.

Le système commence le guidage à partir de l'endroit où **Lancer guidage** a été sélectionné la dernière fois.

Recherche sur la carte

Spécifier destin. → Point sur la carte

1. Déplacez le curseur avec le **bouton de navigation** jusqu'à la destination souhaitée et appuyez sur **ENTER** pour atteindre le menu défilement.
2. Sélectionner **Defin. comme dest.**, voir page 44.

NOTE

Vous pouvez également rechercher un point sur la carte directement avec le curseur en utilisant le **bouton de navigation** dans le Menu carte.

Recherche par latitude/longitude

Spécifier destin. → Latitude/longitude

1. Permet de sélectionner une destination en indiquant les coordonnées géographiques de celle-ci.
2. Indiquez la latitude à l'aide du **bouton de navigation**, sélectionnez **N** pour le Nord ou **S** pour le Sud.

NOTE

Londres se trouve sur le degré 0 (zéro) de longitude. La longitude des villes à l'ouest de Londres est indiquée avec W (West-Ouest) et celles des villes à l'est de Londres avec E (East-Est).

3. Passez à la ligne suivante et indiquez la longitude, choisissez **E** pour l'est et **W** pour l'ouest.
Appuyez sur **OK**
> Affiche sur la carte le lieu correspondant aux coordonnées indiquées.
4. Appuyez sur **ENTER** pour atteindre le Menu défilement.
5. Naviguez jusqu'à **Defin. comme dest.** et appuyez sur **ENTER** pour définir le lieu comme destination.

6. Appuyez sur **BACK** pour revenir à la saisie des coordonnées.

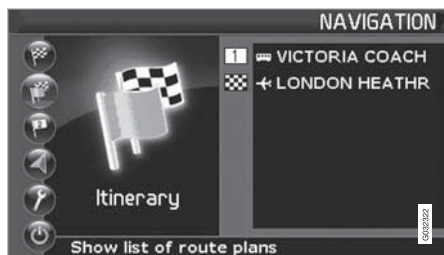
Supprimer

Pour retourner à l'écran précédent.



Itinéraire

Établir un itinéraire

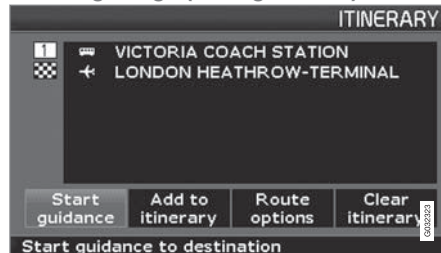


Destination/destination intermédiaire

Le menu **Itinéraire (Itinerary)** est disponible après la saisie d'une destination finale.

Préparez un itinéraire intégrant plusieurs destinations intermédiaires de manière à éviter, au cours du voyage, d'indiquer tour à tour les différentes destinations. Il est possible d'entrer jusqu'à six destinations intermédiaires et une destination finale dans un itinéraire.

Lancer guidage (Start guidance)



Itinéraire (Itinerary)

Pour commencer le guidage vers la destination.

Ajouter à itinéraire (Add to itinerary)

Ici, vous pouvez ajouter une destination intermédiaire à l'itinéraire, voir page 48.

Paramètres d'option d'itinéraire (Route options)

Paramètres de priorité d'itinéraire, voir page 58.

Vider itinéraire (Clear itinerary)

Pour supprimer l'itinéraire entier.

Commandes d'itinéraire



Itinéraire (Itinerary)

- Sélectionnez une destination et appuyez sur **ENTER** ou **➤** pour ouvrir le sous-menu.

Information (Information)

Donne des informations sur la destination.

Supprimer (Delete)

Pour supprimer la destination de l'itinéraire.

Déplacer (Move)

Pour modifier l'ordre des destinations dans l'itinéraire.

Ajuster (Adjust)

Modifier la position de la destination sur la carte.

Enregistrer (Store)

Pour mémoriser la destination puis la rendre accessible sous **Positions enregist.**



Itinéraire

Suppression dans l'itinéraire

Itinéraire (Itinerary)

Supprimer l'itinéraire entier

Toutes les destinations intermédiaires et la destination finale sont supprimées.

- Naviguez directement jusqu'à **Vider itinéraire** et appuyez sur **ENTER**.

Supprimer une destination intermédiaire de l'itinéraire

1. Sélectionnez une destination intermédiaire saisie et appuyez sur **ENTER** ou **➤** pour ouvrir le sous-menu.
2. Naviguez jusqu'à **Supprimer** et appuyez sur **ENTER**.

NOTE

Les destinations intermédiaires passées s'effacent automatiquement de l'itinéraire.

Enregistrer pour réutilisation

Il est possible d'enregistrer jusqu'à 250 destinations pour réutilisation.

Un signal acoustique indique au conducteur que la position enregistrée approche et d'autres informations peuvent être associées à la position enregistrée, voir page 51. Ajouter un complément d'information sur la position enregistrée.



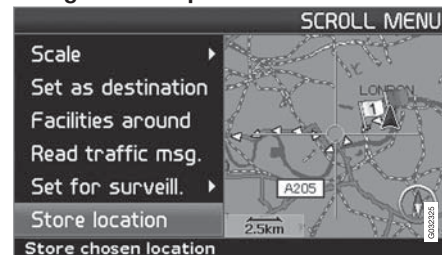
Itinéraire (Itinerary)

Sauvegarder un point sur l'itinéraire

1. Naviguez avec les **le bouton de navigation** jusqu'à la destination que vous souhaitez enregistrer et appuyez sur **ENTER** ou **➤** pour ouvrir le sous-menu.
2. Choisissez **Enregist.** et appuyez sur **ENTER**.

3. Sélectionnez le symbole qui apparaîtra sur la carte avec le **bouton de navigation** et appuyez sur **ENTER**.
4. Saisissez le nom souhaité.
5. Naviguez jusqu'à **Enregist. (Store)** et appuyez sur **ENTER**.

Enregistrer une position sur la carte



Mode carte (Scroll menu)

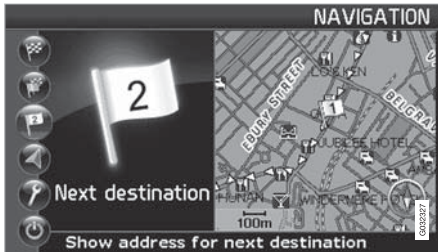
1. Naviguez avec le **bouton de navigation** en Mode défilement jusqu'au point à sauvegarder et appuyez sur **ENTER**.
2. Sélectionnez **Enregist. position (Sore location)** dans le menu Défilement et appuyez sur **ENTER**.
3. Sélectionnez le symbole qui apparaîtra sur la carte avec le **bouton de navigation** et appuyez sur **ENTER**.



4. Saisissez le nom souhaité.
5. Naviguez jusqu'à **Enregist.** et appuyez sur **ENTER**.

La position actuelle peut aussi être sauvegardée rapidement pendant la conduite par exemple avec une simple pression sur un bouton, voir page 42. Mémorisation rapide de la position actuelle.

Destination suivante sur l'itinéraire



Destination suivante (Next destination)



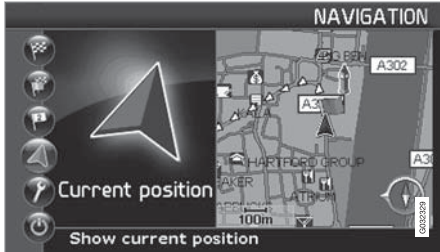
La carte indique la destination suivante.

1. Appuyez sur **ENTER** ou **>** pour obtenir des informations concernant la destination comme son nom, le temps de voyage restant ou la distance à partir de la position actuelle jusqu'à la destination finale.
2. Appuyez à nouveau sur **ENTER** lorsque plusieurs destinations finales sont indiquées pour obtenir des informations et les voir sur la carte.
3. Naviguez jusqu'à **Carte (Map)** et appuyez sur **ENTER** pour voir la carte de la région.



Position actuelle

Position actuelle



GPS

Indique le nombre de satellites avec lesquels le système est en contact.

Position actuelle (Current position)



La carte indique la position de la voiture.

- Appuyez sur **ENTER** ou **>** pour obtenir des informations sur le lieu comme son nom ou ses coordonnées.



Info trafic



Paramètres (Settings) → Info trafic
(Traffic information)

Que le paramétrage soit réglé sur **Facile** ou **Avancé**, l'information sur le trafic routier est toujours captée et présentée. Pour de plus amples informations, voir page 66.

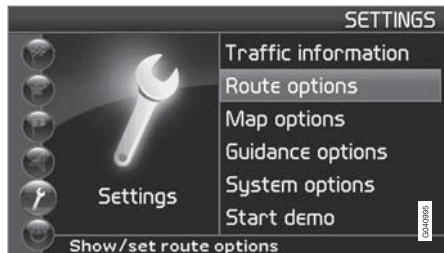
i NOTE

L'information du trafic n'est pas disponible dans toutes les zones/pays.



Paramètres

Options de route



Paramètres (Settings) → Options de route (Route options)

1. Naviguez parmi les fonctions, sélectionnez le paramètre souhaité et appuyez sur **ENTER** pour sauvegarder les réglages.
2. Appuyez sur **BACK** pour annuler.



Route (Route)

Pour le calcul de l'itinéraire, sélectionnez rapide, court ou simple.

- **Rapide** : Le système donne la priorité aux routes principales avec limitation de vitesse élevée.
- **Courte** : Le système donne la priorité la route la plus courte.
- **Facile** : Le système donne la priorité aux routes impliquant le minimum de manœuvres et de carrefours.

NOTE

Lors du calcul de l'itinéraire, le système tient compte, autant que possible, des options sélectionnées par le conducteur. Si aucune alternative n'est cohérente, le système peut faire des exceptions.

Éviter autoroutes (Avoid motorways)

Pour éviter les autoroutes lors du calcul d'itinéraire.

Éviter péage (Avoid toll roads)

Pour éviter les péages lors du calcul d'itinéraire.

Éviter ferrys (Avoid ferries)

Pour éviter les ferrys lors du calcul d'itinéraire.

Éviter train-voiture (Avoid car train)

Pour éviter les transports de voiture par train lors du calcul d'itinéraire.

Éviter probl. circulation (Avoid traffic problems)

Permet de choisir si le système doit prendre en compte les problèmes de circulation lors du calcul de l'itinéraire.

Éviter routes hor. limité (Avoid time-restr. roads)

- Sélectionnez **Oui** si le système doit éviter complètement les routes à horaire limité lors du calcul de l'itinéraire.
- Sélectionnez **Non** si le système doit prendre en compte les routes à horaire limité lors du calcul de l'itinéraire.

Le système utilise alors la montre de la voiture pour déterminer les routes à éviter.

NOTE

En cas de changement de fuseau horaire, la montre de la voiture doit être réglée.

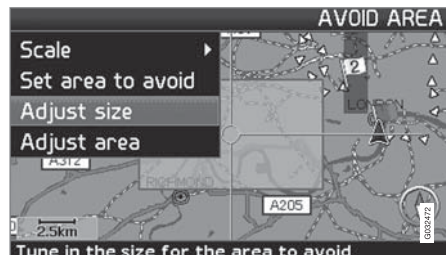
Eviter zones spécifiées

Cette fonction sert à éviter d'être guidé vers des zones, villes ou quartiers particuliers. Le système les exclut toujours lors du calcul de l'itinéraire. Les autoroutes font exception car celles-ci sont utilisées pour le calcul de l'itinéraire.



Paramètres

raire même dans une zone que l'on a décidé d'éviter.



Paramètres → Options de route → Eviter zones spécifiées → Sélectionné

Sélectionnez la zone de l'itinéraire à éviter en dessinant un champ rectangulaire directement sur la carte.

1. Faites apparaître la carte en cliquant sur **>** sur **Sélectionné**. Cliquez avec **>** sur **Carte** puis **ENTER** sur l'une des options de la liste qui apparaît.
 - > Naviguez jusqu'à la zone souhaitée avec le champ de sélection et appuyez sur **ENTER**.
2. Pour modifier la taille : Choisissez **Réglage dimensions (Adjust size)** et appuyez sur **ENTER**.

- > Modifiez la forme de la zone de sélection avec **le bouton de navigation** afin qu'elle couvre la zone à éviter puis appuyez sur **ENTER**.

De la même manière, vous pouvez modifier la position de la zone de sélection sous **Réglage zone (Adjust area)**.

3. Choisissez **Régler zone à évit.** et appuyez sur **ENTER**.
 - > La zone sélectionnée est placée dans la liste où vous pouvez mémoriser et activer plusieurs zones lorsque vous le souhaitez.
4. Confirmez que la zone doit être évitée avec **ENTER** sur **OK** et une croix dans la liste.
 - > Le système tentera alors, dans la mesure du possible, d'éviter la zone en calculant l'itinéraire.

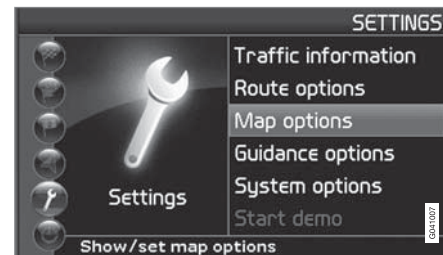
La taille et la position géographique des zones mémorisées dans la liste peuvent être modifiées sous **Modifier** et elles peuvent être supprimées définitivement de la liste avec **Supprimer**. Plusieurs zones activées peuvent être désactivées simultanément avec l'option **Aucun**.

Retour param. défaut

Permet de revenir aux paramètres par défaut de Paramètres d'option d'itinéraire.

- Appuyez sur **>**, sélectionnez **OK** et appuyez sur **ENTER**.

Options carte



Paramètres → Options carte

(Settings → Map options)

Ici, vous pouvez sélectionner les établissements qui apparaîtront sur la carte et comment celle-ci sera représentée sur l'écran.

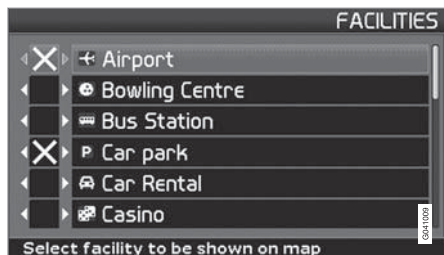
1. Sélectionnez la fonction à régler avec **le bouton de navigation**.
2. Appuyez sur **ENTER** pour ouvrir la fonction.

Choix établissement

Appuyez sur **>** pour ouvrir le sous-menu.

Paramètres

- **Montr. tt** : Tous les symboles d'établissement apparaissent sur la carte.
- **Masq. tout** : Aucun symbole n'est visible.
- **Montrer sél.:** Appuyez sur ➤ pour voir les symboles qui peuvent apparaître sur la carte. Sélectionnez ensuite les symboles de la manière suivante :



1. Naviguez parmi les symboles avec ▲ ou ▼.
2. Activez les symboles souhaités en les cochant avec ◀ ou ▶.
3. Appuyez sur **ENTER** pour sauvegarder.

Carte

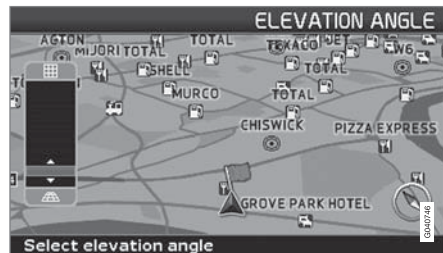
Choisissez entre les options **Montrer** et **Masquer**.

Si la carte est masquée, le système vous guide à l'aide d'une flèche.

Carte à droite

Déterminez si la carte doit être représentée en 2D (vue du dessus) ou en 3D (vue en perspective du dessus).

- En choisissant **3D**, le sens de déplacement est toujours orienté vers le haut de l'écran.
- En choisissant **2D Sens dépl.**, la carte est représentée en 2D avec le sens de déplacement orienté vers le haut de l'écran alors qu'avec l'option **2D nord**, la carte est aussi représentée en 2D mais avec le nord orienté vers le haut de l'écran.



Sélection de l'angle d'élévation.

Paramètres ➔ Options carte ➔
Affichage carte ➔ 3D

Après avoir choisi **3D** avec ➤ ou ◀ et **ENTER**, la commande de réglage de l'angle d'élévation apparaît. Sélectionnez l'angle souhaité avec ▲ ou ▼ puis **ENTER** et **BACK**.

Carte à gauche

Reportez-vous à la description dans la section précédente.

NOTE

Si vous choisissez 3D pour la carte droite, la carte gauche peut être en 2D.

Boussole

Choisissez si la boussole doit s'afficher à l'écran.

Position actuelle

Choisissez si le nom de la rue/route sur laquelle vous vous trouvez sera affiché en bas de l'écran.

Retour param. défaut

Permet de revenir aux paramètres par défaut de Option carte.

- Appuyez sur ➤, sélectionnez **OK** et appuyez sur **ENTER**.



Option guidage

Paramètres → Options guidage

Temps/dist. à parcourir

Sélectionnez l'une des options **TÂD**/**HAE**/**Masquer**.

- **TÂD** (Remaining Time to Arrival) : temps de voyage restant.
- **HAE** (Estimated Time of Arrival) : heure d'arrivée estimée.

NOTE

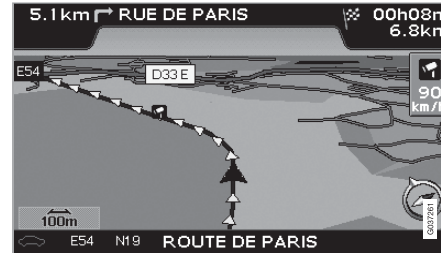
L'heure réglée sur la montre de la voiture détermine l'heure indiquée pour **HAE**.

Gare de péage

Outre les péages ou autre système de blocage, il existe aussi des voies/zones de péage sans élément physique comme les péages urbains.

Sélectionnez **Oui/On** si vous souhaitez un avertissement pour ce type de route. Sinon, sélectionnez **Non/Off**.

Appel assistance



Caméra pour le contrôle de la vitesse.

Le conducteur est averti par un signal sonore et un symbole qu'il s'approche d'une caméra pour le contrôle de la vitesse. Le symbole est orange si la vitesse de la voiture est supérieure à celle autorisée. Sinon, il est blanc.

- Sélectionnez **Oui** pour obtenir un signal sonore d'avertissement ou **Non** pour le désactiver.

L'indication des zones comportant des caméras pour le contrôle de la vitesse sur la carte est régulée par la législation de chaque pays. Pour des informations actualisées, visitez le site www.volvocars.com/navi.

NOTE

- Dans certaines régions, la vitesse maximale autorisée n'est pas indiquée sur la carte avec un avertissement caméra.
- N'oubliez pas que la vitesse maximale autorisée peut être modifiée par signalisation et donc être différente de celle indiquée dans la base de données du système de navigation.
- Le conducteur est toujours responsable du respect des limitations de vitesse et de la réglementation du code de la route.

Retour param. défaut

Permet de revenir aux paramètres par défaut de Option guidage.

- Appuyez sur **>**, sélectionnez **OK** et appuyez sur **ENTER**.



Paramètres

Options système

Paramètres → Options système

1. Naviguez parmi les fonctions avec **le bouton de navigation** et appuyez sur **ENTER** pour sauvegarder les réglages.
2. Appuyez sur **BACK** pour annuler.

Voix guidage

Pour sélectionner la voix de guidage qui vous souhaitez entendre : **Femme/Homme**¹.

Volume guidage

Pour régler le volume du guidage vocal.

Langue

Pour choisir la langue pour les menus, les messages texte et vocaux.

Couleur menu

Sélectionnez **Noir**, **Chrome** ou **Bleu** pour l'aspect des menus.

Couleur carte

Choisissez **Clair 1**, **Clair 2** ou **Foncé**.

Les couleurs claires sont destinées à la lumière du jour, la couleur foncée pour la nuit ou un environnement sombre.

Ecran vide

Choisissez si l'économiseur d'écran doit s'activer (l'écran s'éteint 30 secondes après la dernière pression sur un bouton).

Aide

Choisissez si les messages d'aide doivent s'afficher en bas de l'écran.

Unité distance

Choisissez l'unité utilisée pour les distances : **km** ou **mile britannique**.

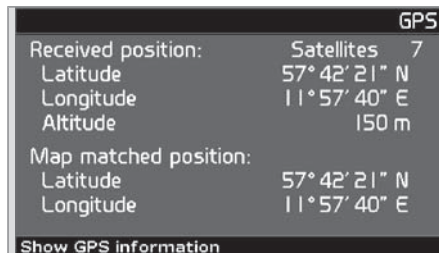
Paramétrages de l'utilisateur

Pour choisir entre **Facile** et **Avancé**.

Info date & heure

Choisissez le format de la date et de l'heure.

Information GPS



Position de la voiture et altitude (Altitude).

Appuyez sur ➤ pour afficher les coordonnées et l'altitude de la position de la voiture ainsi que le nombre de satellites en contact avec le système.

NOTE

L'altitude est indiquée par pas de 10 m. Toute altitude inférieure à 50 m au dessus du niveau de la mer est indiquée par <50 m.

A propos de

Pour afficher les informations sur le système et la carte.

Retour param. défaut

Permet de revenir aux paramètres par défaut de Options système.

- Appuyez sur ➤, sélectionnez **OK** et appuyez sur **ENTER**.

¹ Ne concerne pas les Pays-Bas. Dans ce cas, il s'agit de choisir la langue entre **Nederlands** et **Belgisch**.



Lancement démo (simulation)

Paramètres → Début démo

La démo permet de faire une démonstration du système, véhicule arrêté, par le biais d'une simulation de conduite vers une destination donnée.

Il est également possible d'effectuer des réglages au cours de cette démonstration.

Stop démo permet d'interrompre la simulation.

NOTE

Pour que la démonstration fonctionne, il convient de saisir une destination.

Généralités.....	66
Éviter les problèmes de circulation	67
Sélection des informations.....	69
Lecture des informations.....	70
Émetteur.....	71

INFO TRAFIC



04





Généralités

Affichage et réception

Les informations du trafic émises sont toujours reçues et présentées, quel que soit le paramétrage utilisateur sélectionné : **Facile** ou **Avancé**.

Les paramètres pour l'affichage des informations du trafic peuvent être modifiés en mode **Avancé**, voir page 42.

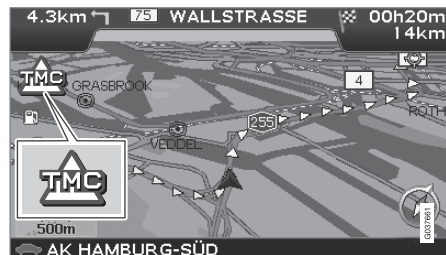
La présentation des infos trafic dépend également de leur émission.

NOTE

L'information du trafic n'est pas disponible dans toutes les zones/pays.

La zone de couverture pour les informations du trafic augmente continuellement.

Symboles routiers sur la carte



Symbole de bulletin d'informations routières.

Lorsqu'il y a au moins un bulletin d'informations routières sur l'itinéraire, un symbole apparaît dans le coin supérieur gauche de la carte. Le **bouton de navigation** permet de naviguer parmi les problèmes de circulation pour voir leur position et leur nature.

Les problèmes de circulation sont indiqués par des symboles, des lignes et des cadres de couleur rouge ou jaune.

Rouge - Information importante.

Jaune - Information générale.

	Accident
	Circulation ralentie
	Circulation ralentie dans les deux sens
	Circulation arrêtée
	Message spécifique à une zone donnée
	Autres renseignements

Incidence



Certains messages sur la circulation contiennent également des informations sur l'ampleur de la perturbation.

À toutes les échelles jusqu'à 5 km, l'ampleur est indiquée par une ligne rouge ou jaune le long de la route concernée. La longueur de la ligne correspond à l'ampleur de la perturbation (distance).



Éviter les problèmes de circulation

Avant le début du guidage

Paramètres → Options de route

Lorsqu'un nouvel itinéraire est créé dans le système, vous devrez déterminer si le système devra prendre en compte les problèmes de circulation au moment d'activer la fonction **Lancer guidage**, voir page 53.

1. Sélectionner **Éviter probl. circulation**.
2. Choisissez entre **Oui** et **Non**.

Oui

Le système tente d'éviter, dans la mesure du possible, les routes affectées par des problèmes de circulation lors de l'activation de l'itinéraire.

Non

Le système n'évitera pas les routes avec des perturbations lors de l'activation de l'itinéraire.

NOTE

Au démarrage du système, il peut se passer environ 15 minutes avant que les informations du trafic de la région ne soient chargées.

Pendant un trajet

Paramètres → Info trafic → Guidage dynamique

Le système propose un autre itinéraire s'il existe une meilleure alternative. Par exemple si un bulletin d'informations routières indique un problème de circulation sur l'itinéraire d'origine.

Man/Semi-auto/Auto/Arrêt

Choisissez comment le système présentera l'itinéraire bis en sélectionnant **Homme/Semi-auto/Auto** ou désactivez la fonction en sélectionnant **Arrêt**.

- **Manuel**

Un autre itinéraire est proposé, qu'il soit mieux ou non. Acceptez la proposition et un nouvel itinéraire sera utilisé.

- **Semi-auto**

Un autre itinéraire est proposé, uniquement s'il est mieux. Acceptez la proposition et un nouvel itinéraire sera utilisé.

- **Auto**

Le système calcule et utilise un nouvel itinéraire automatiquement s'il est mieux que le précédent.

- **Arrêt**

Le système n'indique ni ne calcule aucune option au meilleur itinéraire.

Messages le long de la route

L'une des options **Homme/Semi-auto** pour la fonction présentée précédemment est sélectionnée et un problème de circulation survient sur l'itinéraire :



S'il existe un autre itinéraire qui permet de contourner le problème, l'écran indique la différence de distance et de temps de trajet :

Conditions de circulation modifiées, nouvel itinéraire ? 600 m plus long, 00 h 09 m plus rapide.

(Changed traffic situation. Use new route?: 600m longer, 00h 09m faster).

- Choisissez **Oui** ou **Non**.



Éviter les problèmes de circulation

Oui (Yes)

Un nouvel itinéraire est utilisé pour éviter le problème.

Non (No)

Indique l'itinéraire jusqu'au problème et passe par les perturbations.

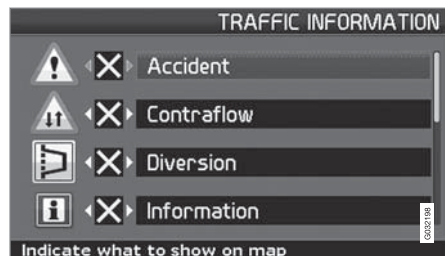
Afficher le nouvel itinéraire (Show new route)

Permet d'afficher la carte avec le nouvel itinéraire.



Sélection des informations

Sélection info trafic



Sélectionnez le type d'information du trafic que le système affichera et prendra en compte lors du calcul de l'itinéraire.

Paramètres (Settings) → Info trafic
(Traffic information) → Sélection info trafic (Traffic-info. selection)

Montr. tt

Toutes les informations du trafic sont disponibles.

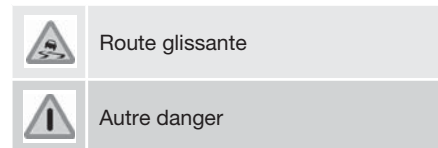
Masq. tout

Aucune information du trafic ne sera affichée.

Montrer sél.

1. Appuyez sur ➤ pour pouvoir faire votre choix parmi les symboles.

2. Sélectionnez avec ▲ ou ▼ les symboles d'information sur le trafic (messages sur le trafic) à afficher sur la carte.
3. Activez ou désactivez avec ➤ ou ➤.
4. Validez les réglages avec **ENTER**.



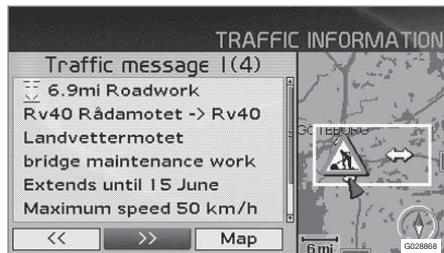
Panneaux routiers sur la carte





Lecture des informations

Lire les messages sur le trafic




Information détaillée sur le trafic.

Lire mess. trafic

Un message trafic apparaît avec un symbole à l'écran. Pour lire le message trafic :

1. Appuyez sur **ENTER** pour faire apparaître le menu rapide :



2. Naviguez jusqu'à  avec **<** ou **>** et appuyez sur **ENTER**, voir page 42 et 43.
 - > Un cadre rouge ou jaune indique le message actuel.
3. Naviguez en avant ou en arrière avec **<** ou **>** et appuyez sur **ENTER** pour obtenir des

informations détaillées (l'illustration montre un exemple).

4. Appuyez sur **BACK** pour pouvoir naviguer parmi les messages.

L'écran affiche les messages trafic concernant la zone représentée sur la carte.

Les problèmes de circulation détaillés sont aussi signalés. En haut de l'écran est indiquée l'ampleur de la perturbation. Si le problème se trouve sur la route choisie, la distance qui vous sépare de celui-ci est indiquée.

Selon la disponibilité des informations, les éléments suivants peuvent apparaître aussi :

- durée de validité
- limitations de vitesse, de largeur de véhicule, de hauteur de véhicule
- routes concernées.

Echelle

L'échelle de la carte détermine la quantité d'informations du trafic à afficher. Plus la zone représentée sur l'écran est grande, plus il y a d'informations. Pour de plus amples informations, voir page 32.



Recherche/sélection émetteur info trafic

Paramètres → Info trafic → Recherche émetteur

Le système recherche automatiquement les stations émettant des infos trafic, mais il est également possible de sélectionner une station spécifique.

Cherche émetteur

- Appuyez sur **ENTER** pour rechercher les émetteurs existants.

Sélection émetteur

1. Appuyez sur **ENTER** pour faire votre choix parmi les émetteurs existants.
2. Sélectionnez un émetteur avec **▲** ou **▼** et appuyez sur **ENTER**.
3. Appuyez sur **BACK** pour revenir à la vue précédente.

Émetteur actuel

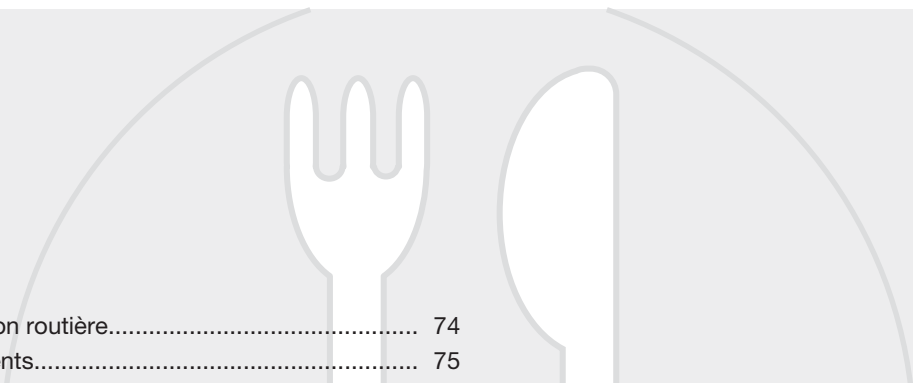
Indique l'émetteur choisi pour les informations du trafic.

Retour param. défaut

Permet de revenir aux paramètres par défaut de Paramètres d'option émetteur.

- Appuyez sur **>**, sélectionnez **OK** et appuyez sur **ENTER**.

Points de repère et numérotation routière.....	74
Symboles pour les établissements.....	75



SYMBOLES SUR LA CARTE



05





Points de repère et numérotation routière

Points de repère

De nombreux pays/villes ont des monuments symboliques qui peuvent servir de points de repère.

Lorsque l'échelle de la carte est réglée sur 1 km ou moins, certains monuments symboliques apparaissent : des églises, des châteaux etc.



NOTE

Les points de repères sont uniquement disponibles pour l'Europe.

Numérotation routière

La numérotation routière locale aussi bien qu'internationale s'affiche sur la carte.



Sommets de montagne

Les sommets de montagne sont affichés si l'échelle de la carte est réglée sur 5 km ou inférieur (ne concerne que des zones spécifiques).

Etablissements

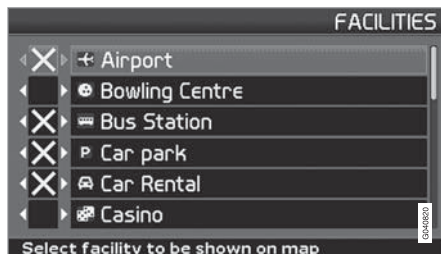
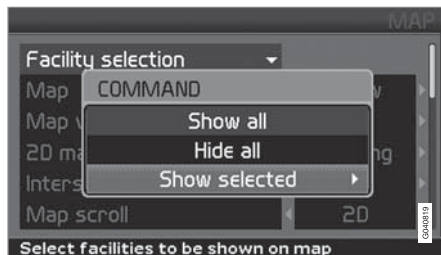
Etablissements → Options carte → Choix établissement

Sélectionnez les établissements qui doivent être affichés sur la carte.



Symboles pour les établissements

Sélectionnez si vous voulez afficher ou non tous les établissements sur la carte ou seulement certains d'entre eux.



(Settings → Map options → Facility selection)




Paramètres → Options carte → Choix établissement










1. Lorsque **Choix établissement (Facility selection)** est sélectionné, appuyez sur **>**. Un menu s'ouvre.
2. Sélectionnez **Montrer sél. (Show selected)** dans le menu et appuyez sur **>**. Un nouveau menu s'ouvre.
3. Les établissements marqués d'une croix apparaissent sur la carte. Naviguez dans la liste et désélectionnez ceux qui ne doivent pas apparaître avec **>**.
4. Terminez avec **ENTER** une fois tous les choix effectués. Sortez des menus avec **BACK**.

 **NOTE**

Les symboles pour un établissement peuvent varier d'un pays à l'autre.

Vous pouvez choisir d'afficher les symboles suivants à l'écran pour les différents établissements.

	Ambassade
	Pharmacie
	Plage

	Banque
	Station-service
	Bibliothèque
	Club automobile
	Location auto
	Atelier/garage
	Cinéma
	Librairie
	Bowling
	Sapeurs-pompiers
	Arrêt d'autobus
	Centre-ville
	Tribunal



05 Symboles sur la carte

Symboles pour les établissements

	Aéroport
	Zone de loisirs
	Aire de loisirs
	Terminal ferry
	Gaz de pétrole liquéfié
	Terrain de golf
	Sanctuaire
	Monument historique
	Hôtel
	Complexe sportif
	Zone industrielle
	Patinoire
	Gare

	Cafétéria
	Casino
	Pressing
	Centre communautaire
	Salle de concerts
	Musée
	Préfecture
	Épicerie
	Médecin
	Service médical
	Lieu-dit
	Monument
	Musée

	Autorité/gouvernement
	Centre de congrès/exposition
	Vie nocturne/night-club
	Compagnie du gaz
	Parc d'attractions
	Aéroclub
	Lieu d'accident
	Parking
	Parking couvert
	Parking navetteurs
	Gare banlieue
	Maison d'hôtes
	Police

05



Symboles pour les établissements

	Bureau de poste
	Zone de repos
	Restaurant
	Hôtel de ville/Mairie
	Centre commercial
	Piscine
	Hôpital
	Station de ski
	École
	Marina
	Hôtel de ville
	Grandes sociétés
	Caméra sécurité

	Théâtre/opéra
	Attraction touristique
	Informations touristiques
	Gare ferroviaire
	Université/collège
	Panorama
	Bancomat
	Vignoble/chai
	Concessionnaire Volvo
	Poste de péage
	Zoo



Questions fréquentes.....	80
EULA - Contrat de licence.....	82
Droits d'auteur	85

QUESTIONS/RÉPONSES



06



Questions fréquentes

La position du véhicule sur la carte est erronée

Le système GPS indique la position de la voiture avec une précision de 20 mètres.

La probabilité d'erreur de localisation est plus grande lors de conduite sur une route parallèle à une autre voie, une route sinueuse, des routes se trouvant sur plusieurs niveaux ou après une conduite sur un long trajet sans virages distincts.

Les montagnes, bâtiments, tunnels, viaducs, voies sur plusieurs niveaux etc., affectent également la réception des signaux GPS avec, pour conséquence, une moins bonne précision du calcul de la position du véhicule.

Le système ne calcule pas toujours l'itinéraire le plus rapide ou le plus court

Lors du calcul de l'itinéraire, le kilométrage, la largeur de la route, sa catégorie, le nombre de virages à droite et à gauche, les ronds-points, etc., sont pris en compte pour déterminer le meilleur trajet théorique possible. L'expérience et la connaissance de la région peuvent toutefois permettre de choisir un itinéraire mieux adapté.

Bien que j'aie choisi de les éviter, le système utilise les sections de route à péage, les autoroutes ou les ferries

Lors du calcul d'un itinéraire sur une longue distance, le système ne peut, pour des raisons techniques, utiliser que les routes principales.

Si vous avez choisi **Non** pour les options routes à péage et autoroutes, celles-ci sont évitées dans la mesure du possible et seront sélectionnées uniquement si aucune autre alternative n'est disponible.

La position du véhicule sur la carte est erronée à la suite d'un transport

Si le véhicule a été transporté sur un ferry ou une navette ferroviaire par exemple, ou de telle sorte que la réception des signaux GPS ait été entravée, il peut s'écouler jusqu'à 5 minutes avant que la position de la voiture puisse être calculée correctement.

La position du véhicule sur la carte est erronée après le débranchement de la batterie

Si l'antenne GPS a été mise temporairement hors tension, il peut falloir jusqu'à 5 minutes pour que la réception des signaux GPS soit à nouveau correcte et que la position du véhicule puisse être calculée.

Le symbole de la voiture sur la carte semble confus après un changement de pneus.

Outre le récepteur GPS, le capteur de vitesse et le gyroscope de la voiture sont utilisés pour calculer la position de la voiture et son sens de déplacement. Après avoir monté une roue de secours ou après la permutation pneus d'hiver/été, le système devra "apprendre" les dimensions des nouvelles roues.

Pour un fonctionnement optimal du système, il peut donc être nécessaire de conduire plusieurs dizaines de kilomètres avec des changements de direction francs.

La carte ne correspond pas à la réalité

Le réseau routier en constante évolution et l'entrée en vigueur de nouvelles dispositions dans le code de la route impliquent que la base de données cartographiques numériques n'est pas toujours complète. Ces données sont cependant mises en jour. Votre réparateur Volvo agréé vous fournira un complément d'information à ce sujet.

Reportez-vous également au site www.volvocars.com/navi pour de plus amples renseignements concernant les cartes etc.

L'échelle sur la carte varie de temps à autre

Dans certaines régions, il n'existe pas d'informations détaillées pour la carte. Le système change alors automatiquement le niveau de grossissement.



Questions fréquentes

Les options de menus attendues sont inexistantes

Contrôlez les paramètres effectués. Sélectionnez **Retour param. défaut** pour la fonction, afin de retrouver les paramètres d'origine.

Le système me propose l'itinéraire où je suis déjà

Le système ne trouve aucune alternative valable à l'itinéraire précédemment calculé lorsque j'ai sélectionné **Calculer nouvel itinéraire** ou **Déviation**.

Le symbole représentant le véhicule sur la carte fait un bond en avant ou tourne sur place

Le système peut avoir besoin d'une ou deux secondes pour détecter la position du véhicule et son déplacement, avant que vous ne démarriez. Mettez le système RTI hors tension et arrêtez le moteur. Redémarrez ensuite mais attendez un instant avant de commencer à rouler.

Je vais faire un long voyage mais ne souhaite pas indiquer une destination particulière parmi les villes que je pense traverser. Comment puis-je établir un itinéraire le plus simplement possible?

Indiquez directement la destination sur la carte avec le curseur. Le système vous guidera auto-

matiquement à la destination finale même si vous conduisez à côté des destinations intermédiaires.

Je ne reçois pas toujours les messages d'information routière. Pourquoi?

La fonction n'est pas disponible, pas intégrée ou n'existe pas sur tous les marchés. Vérifiez également que les réglages ont été correctement effectués sous **Options de route**.

Mes informations cartographiques ne sont pas à jour

Contactez votre réparateur Volvo agréé pour la mise à jour des données cartographiques.

Voir également www.volvocars.com/navi



EULA - Contrat de licence

NOTE POUR L'UTILISATEUR

VEUILLEZ LIRE ATTENTIVEMENT CE CONTRAT DE LICENCE À L'USAGE DE L'UTILISATEUR FINAL AVANT D'UTILISER LA BASE DE DONNÉES NAVTEQ.

CECI EST UN CONTRAT DE LICENCE – ET NON UN CONTRAT DE VENTE – ENTRE VOUS ET LA SOCIÉTÉ NAVTEQ EUROPE B.V. POUR VOTRE COPIE DE LA BASE DE DONNÉES NAVIGABLE DE NAVTEQ Y COMPRIS LE LOGICIEL QUI Y EST ASSOCIÉ, LE SUPPORT ET LA DOCUMENTATION IMPRIMÉE EXPLICATIVE PUBLIÉE PAR NAVTEQ (COLLECTIVEMENT DÉSIGNÉS PAR "LA BASE DE DONNÉES"). EN UTILISANT LA BASE DE DONNÉES, VOUS ACCEPTEZ LES TERMES ET CONDITIONS DE CE CONTRAT DE LICENCE POUR L'UTILISATEUR FINAL ("CONTRAT"). SI VOUS N'ACCEPTEZ PAS LES TERMES DE CE CONTRAT, VEUILLEZ RETOURNER À VOTRE FOURNISSEUR, DANS LES MEILLEURS DÉLAIS, LA BASE DE DONNÉES AINSI QUE TOUS LES ÉLÉMENTS QUI L'ACCOMPAGNENT AFIN D'EN OBTENIR LE REMBOURSEMENT.

PROPRIÉTÉ

La Base de données ainsi que les droits de propriété intellectuelle et les droits d'auteur ou les droits voisins qui y sont attachés sont détenus par NAVTEQ ou par ses concédants de licences. La propriété du support contenant la

Base de données est conservée par NAVTEQ et/ou votre fournisseur jusqu'à ce que vous ayez intégralement payé les sommes dues à NAVTEQ et/ou à votre fournisseur conformément au présent Contrat ou à tout autre contrat similaire aux termes duquel les biens vous ont été remis.

CONCESSION DE LICENCE

NAVTEQ vous concède une licence non exclusive d'utilisation de la Base de données pour votre usage personnel ou, le cas échéant, pour un usage professionnel interne. Cette licence ne comprend pas le droit de concéder des sous-licences.

LIMITES SUR L'UTILISATION

L'utilisation de la Base de données est limitée au système spécifique pour lequel elle a été créée. À l'exception des dispositions expressément prévues par la loi (par exemple, les dispositions des législations nationales transposant les Directives européennes 91/250 portant sur les logiciels et 96/9 portant sur les Bases de données), vous n'êtes pas autorisé à extraire ou à réutiliser une ou plusieurs parties substantielles du contenu de la Base de données, ni à reproduire, copier, modifier, adapter, traduire, désassembler, décompiler, pratiquer l'ingénierie inverse d'une quelconque partie de la Base de données. Si vous souhaitez obtenir des informations nécessaires à l'interopérabi-

lité conformément aux dispositions (du Code de la propriété intellectuelle après transposition) de la Directive européenne sur les logiciels, vous devrez laisser à NAVTEQ la possibilité de vous fournir lesdites informations, dans des délais et conditions raisonnables, y compris au regard des frais, qui seront déterminés par NAVTEQ.

TRANSFERT DE LICENCE

Vous n'êtes pas autorisé à transférer la Base de données à des tiers, sauf lorsqu'elle est installée dans le système pour lequel elle a été créée ou dans le cas où vous ne conserveriez aucune copie de la Base de données et à condition que le cessionnaire accepte les termes et conditions du présent Contrat et confirme cette acceptation par écrit à NAVTEQ. Les coffrets de disques ne peuvent être transférés ou vendus que complets, tels que fournis par NAVTEQ, et non en disques séparés.

GARANTIE LIMITÉE

NAVTEQ garantit que, sous réserve des Avertissements prévus ci-dessous, pour une période de 12 mois à compter de la date d'acquisition de votre copie de la Base de données, cette dernière fonctionnera pour l'essentiel conformément aux Critères de précision et d'exhaustivité de NAVTEQ en vigueur à la date d'acquisition de la Base de données; Ces critères sont disponibles auprès de NAVTEQ sur

06

**EULA - Contrat de licence**

votre demande. Si la Base de données ne fonctionne pas conformément à cette garantie limitée, NAVTEQ s'efforcera, dans une limite raisonnable, de réparer ou de remplacer votre copie non conforme de la Base de données. Si ces efforts ne permettent pas d'obtenir que la Base de données fonctionne conformément aux garanties prévues aux présentes, vous aurez la possibilité, soit d'obtenir un remboursement raisonnable du prix que vous avez payé pour la Base de données, soit de résilier le présent Contrat. Ceci constitue le seul engagement de responsabilité de NAVTEQ et votre seul recours à l'encontre de NAVTEQ. À l'exception des dispositions expresses du présent paragraphe, NAVTEQ ne donne aucune garantie et ne fait aucune déclaration concernant l'utilisation ou les résultats de l'utilisation de la Base de données en ce qui concerne son exactitude, sa précision, sa fiabilité ou toute autre qualité. NAVTEQ ne garantit pas que la Base de données est ou sera exempte de toute erreur. Aucune information ou conseil oral ou écrit fournis par NAVTEQ, votre fournisseur ou une quelconque autre personne ne saurait constituer une garantie ni engager NAVTEQ ou accroître le champ de la garantie limitée décrite ci-dessus. La garantie limitée prévue dans le présent Contrat est sans préjudice des droits dont vous pouvez bénéficier en vertu de la garantie légale contre les vices cachés.

Si vous n'avez pas directement acquis la Base de données auprès de NAVTEQ, vous pouvez bénéficier, selon les textes en vigueur dans votre pays, de droits à l'égard de la personne auprès de laquelle vous avez acquis la Base de données en plus des droits ci-dessus concédés par NAVTEQ. La garantie de NAVTEQ prévue ci-dessus n'affectera pas ces droits. Vous êtes autorisé à vous prévaloir de tels droits en plus de ceux accordés par la présente garantie.

LIMITE DE RESPONSABILITÉ

Le prix de la Base de données n'inclut aucune considération relative à la contrepartie d'un quelconque risque lié à des dommages directs ou consécutifs ou à des dommages directs illimités pouvant survenir à l'occasion de votre utilisation de la Base de données. Par conséquent, NAVTEQ ne sera en aucun cas responsable des dommages consécutifs ou indirects y compris, notamment, la perte de profit, de données ou l'impossibilité d'utiliser la Base de données, subis par vous ou tout tiers, résultant de votre utilisation de la Base de données, et ceci, que l'action soit intentée sur un fondement contractuel ou délictueux ou fondée sur une garantie, même si NAVTEQ a été avisé de l'éventualité de tels dommages. En tout état de cause, la responsabilité de NAVTEQ pour tout dommage direct sera limitée au prix de votre copie de la Base de données.

LA GARANTIE LIMITÉE AINSI QUE LA LIMITATION DE RESPONSABILITÉ PRÉVUES DANS LE PRÉSENT CONTRAT SONT SANS PRÉJUDICE DE VOS DROITS SI VOUS AVEZ ACQUIS LA BASE DE DONNÉES DANS UN CADRE AUTRE QUE PROFESSIONNEL.

AVERTISSEMENTS

La base de données peut contenir des informations incorrectes ou incomplètes en raison du temps, des circonstances, des sources utilisées et de la méthode de collecte des données géographiques. Toutes ces conditions peuvent entraîner un résultat incorrect. La Base de données ne contient ou ne reflète aucune information sur, notamment, la sécurité du voisinage, la proximité de services de police ou d'assistance d'urgence, les travaux de construction, la fermeture de routes ou de voies de circulation, les limitations de vitesse et autres restrictions concernant les automobiles, la déclivité ou le degré d'inclinaison des routes, les limitations de hauteur, de poids ou autres restrictions concernant les ponts, les conditions de circulation routière, les événements particuliers, les embouteillages routiers ou les durées de voyage.

LOI APPLICABLE

Ce contrat est régi par le droit du pays dans lequel vous résidez lors de l'acquisition de la Base de données. Si à ce moment vous résidez



EULA - Contrat de licence

en dehors de l'Union européenne ou de la Suisse, le droit applicable sera celui en vigueur dans le pays de l'Union européenne ou en Suisse si vous avez acquis la Base de données dans l'un de ces pays. Dans tous les autres cas, ou si le pays dans lequel vous avez acquis la Base de données ne peut être déterminé, le droit des Pays-Bas sera applicable. Le tribunal compétent du ressort dans lequel vous résidez le jour où vous avez fait l'acquisition de la Base de données sera seul compétent pour tout litige découlant de ou en relation avec ce contrat, sans préjudice pour NAVTEQ du droit d'intenter une action devant le tribunal du lieu de votre résidence au moment du litige.

Autriche

© Bundesamt für Eich- und Vermessungswesen.

France

Source GéoRoute® IGN France & BD Carto® IGN France.

Allemagne

Die Grundlagendaten wurden mit Genehmigung der zuständigen Behörden entnommen.

Grande Bretagne

© Based upon Crown Copyright material.

Grèce

Copyright Geomatics Ltd.

Hongrie

Copyright © 2003; Top-Map Ltd.

Italie

La Banca Dati Italiana è stata prodotta usando quale riferimento anche cartografia numerica ed al tratto prodotta e fornita dalla Regione Toscana.

Norvège

Copyright © 2000; Norwegian Mapping Authority.

Pologne

© EuroGeographics.

Portugal

Source : IgeoE - Portugal.

Espagne

Información geográfica propiedad del CNIG.

Suède

Based upon electronic data © National Land Survey Sweden.

Suisse

Topografische Grundlage: © Bundesamt für Landestopographie.

© 2005-2009 NAVTEQ All rights reserved.

**NOTE**

L'Australie n'est pas concernée par ce contrat, consultez l'information appropriée.

1, 2, 3 ...

20 dernières destinations.....	37, 51
2D ou 3D.....	39, 60

A

Accord de licence.....	82
Adresse	
saisir.....	35, 48
Affichage carte.....	39
Afficher destin.....	38
Angle d'élévation en 3D.....	60
A propos de	
informations sur le disque cartographi- que.....	62

B

Batterie	
déconnexion.....	80
télécommande.....	24
Boussole.....	27, 60
Bouton de navigation.....	24

C

Caméra	
signal acoustique.....	61
caméra (Signal sonore).....	61
Caméra pour le contrôle de la vitesse.....	61
Carte.....	27, 43
2D ou 3D.....	60
afficher/masquer.....	60
couleur écran.....	39, 62
orientation.....	60
point sur.....	37
Changer de paramètres.....	32
Chemins de recherche décrits dans le manuel.....	8
Clavier	
emplacement.....	24
Code postal	
recherche.....	49
Commandes.....	24
Coordonnées	
recherche.....	52
Couleur carte.....	39

D

Défilement	
mode Avancé.....	44
mode Simple.....	32
Démarrer le guidage.....	36, 49
Démo.....	10, 63
Destination.....	53
20 dernières.....	37, 51
spécifier.....	35, 48
Destination intermédiaire.....	53
Destination suivante sur l'itinéraire.....	55
Destination supprimée.....	38
Déviation	
menu rapide.....	43
Disque cartographique	
changement.....	28
entretien.....	28
Disque DVD	
changement.....	28
entretien.....	28
Droits d'auteur.....	85

E

<hr/>	
Échelle/Itinéraire actuel dans le menu rapide.....	32, 42
Échelle de carte/Itinéraire actuel dans le menu rapide.....	32, 42
Écran	
entretien.....	28
Ecran vide.....	62
Emplacement des composants et fonctions C30.....	14
Emplacement des composants et fonctions C70.....	20
Emplacement des composants et fonctions S40.....	16
Emplacement des composants et fonctions V50.....	18
Emplacement des composants et fonctions XC90.....	22
Enregistrer une position.....	54
Établir un itinéraire.....	53
Etablissements	
menu rapide.....	44
symboles.....	75
Établissements comme destination.....	36, 49

Évit. rue	
les autoroutes.....	58
les ferrys.....	58
les problèmes de circulation.....	58
les routes à horaires limités.....	58
les zones spécifiées.....	58
péages.....	58

G

<hr/>	
Guidage	
démarrer.....	36, 49
Guidage vocal	
menu rapide.....	32, 42

H

<hr/>	
Haut-parleurs.....	15, 17, 19, 21, 23

I

<hr/>	
Information GPS.....	62
Info trafic.....	32
menu rapide.....	43

Itinéraire.....	53
destination suivante.....	55

L

<hr/>	
Langue.....	39, 62
Latitude et longitude.....	52
Lieu mémorisé	
signal acoustique.....	51
Lignes de niveaux	
marquées sur la carte.....	74
Lignes de niveaux et d'altitudes.....	74
Longitude et latitude.....	52

M

<hr/>	
Marche/Arrêt.....	9
Menu carte.....	9
Menu de défilement.....	44
Menu déroulant	
mode Avancé.....	44
mode Simple.....	32
Menu principal Avancé.....	42

Menu principal Simple.....	32
Menu rapide.....	42
Message vocal.....	27
Mode d'utilisation	
choisir entre.....	10, 39
Modifications dans le manuel.....	8

N

Numérotation routière.....	74
----------------------------	----

O

Option guidage.....	61
Options carte.....	59
Options de menu.....	8, 46
Options système.....	62

P

Param. options itin.....	58
Paramétrage utilisateur simple.....	32

Paramètres	
sélection d'itinéraire.....	58
Paramètres de base.....	9
Paramètres du système.....	9
Paramètres écran	
couleur carte.....	39
langue.....	39
Paramètres par défaut.....	9
Points de repère.....	74
Point sur carte.....	37, 52
Position actuelle.....	56
Positions enregistrées.....	51
Pour surveillance.....	43, 45
Profil itinér.....	43

R

Récepteur IR et télécommande.....	24
Recherche	
code postal.....	49
d'un point sur la carte.....	52
générale.....	25
par coordonnées.....	52
RETOUR ARRIERE.....	24

Retour param. défaut.....	59, 62
Routes à péage	61

S

Sauvegarder une position.....	54
Signal acoustique	
caméra.....	61
lieu mémorisé.....	51
Signal sonore	
caméra routière.....	61
lieu mémorisé.....	51
Simulation.....	63
Spécifier destin.....	35, 48
Structure de menu	
avancé.....	46
simple.....	34
Supprimer de l'itinéraire.....	54
Supprimer destination.....	38
Symbole "Ne pas déranger".....	24
Symboles	
établissements.....	75

T		V	
Télécommande et récepteur IR.....	24	Valider.....	24
Touches fléchées.....	24	Voix guidage.....	39
Transport de la voiture.....	80	Volume guidage.....	39
		Voyage retour.....	52
U			
Unité distance.....	39, 61		
Unité principale			
contenu.....	28		
Unité principale C30			
emplacement.....	15		
Unité principale C70			
emplacement.....	21		
Unité principale S40			
emplacement.....	17		
Unité principale V50			
emplacement.....	19		
Unité principale XC90			
emplacement.....	23		

Volvo. for life

VOLVO

Volvo Car Corporation TP 12139 (French) AT 1020, Printed in Sweden, Göteborg 2010, Copyright © 2000-2010 Volvo Car Corporation