







S 60

QUICK GUIDE

TERE TULEMAST UUDE VOLVOSSE!

Selles kaustas on valik enimkasutatavaid funktsioone teie autos. Kasutus- ja muud juhendid sisaldavad ohutus-teavet ning kõiki hoiatus- ja tähelepanu nõudvaid tekste ja märkuseid.

Sümbolite tähendused:

-  Ülevaate pildid osutavad erinevatele osadele.
-  Samm-sammult juhised.
-  Väga oluline on lugeda kasutusjuhendit.
-  Olulised hoiatused, tähelepanu nõudvad tekstit ja märkused on toodud viimasel leheküljel.

Lisavarustus on märgistatud tärniga *.

Kasutusjuhend on saadaval trükitud kujul ja digitaalsel kujul auto ekraanil, veebis ja mobiilirakendusena. Mobiilirakendus sisaldab kasutusjuhendit ning õppevideosid ning selles on mitu otsinguteed koos teksti ja piltidega. Mobiilirakenduse saab mobiilseadmesse alla laadida App Store'ist või Google Playst.

Lugege oma auto kohta lisaks aadressil www.volvocars.com.



01 Käivitamine ja sõit

Kaugjuhtimispuhtri võti
Keyless* lukustussüsteem
Mootori käivitamine ja seiskamine
Seisupidur
Aknapuhastid
Rehvirõhu seiramine*

02 Juhi tugi autos

Parkimisabi*
Sõidurea hoidmise abisüsteem*
Start/Stop funktsioonid*
Jalakäijate kaitse*

03 Teie sõidukeskkond

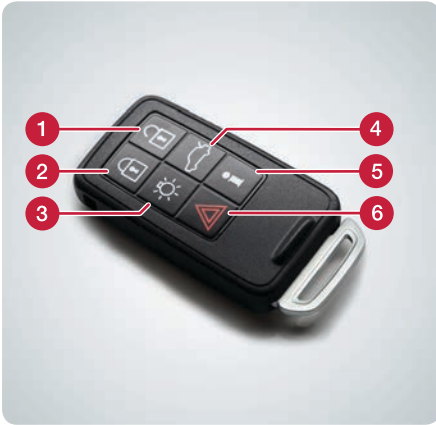
Istme reguleerimine
Rooli reguleerimine

04 Funktsioonid autos

Kliimasüsteemi juhtseadised
Esitulede reguleerimine
Kombineeritud näidikupaneel
Infotainment-süsteem
Telefon*
Internet*
Väline heliseade
Keskkonsooli nupud
Menüüsüsteemi seaded
Töökoja broneerimisteenus*
ECO*

05 Soovitused

Tankimine
Auto korrashoid
Hoiukohad
AUX/USB* ja 12 V pistikupesad



- 1 Lukustab lahti ukсед ja pagasiruumi ning lülitab signalisatsiooni välja. Funktsiooni saab määrata menüüs **MY CAR**.
- 2 Lukustab ukсед ja tagaluugi ning lülitab sisse signalisatsiooni.
- 3 Lähemisvalgustus.
- 4 Üks vajutus avab tagaluugi lukustuse, kaks vajutust teevad luugi paokile.
- 5 Teave*.
- 6 Paanikafunktsioon.

Kaugjuhtimispult võimaldab salvestada seadeid, sh külgpeeglite ja elektrilise juhiistme asendi* – vt kasutusjuhendit.



Näiteks pole kaugjuhtimispulti kordagi vaja taskust välja võtta.

Lukustamine ja alarmi aktiveerimine

- Puudutage mõne ukse välise käepideme tagumist osa või vajutage kergelt pagasiruumi kaane kahest kummikattega nupust väiksemale.

Lukustage lahti ja deaktiveerige alarm

- Haarake ukse käepidemest ja avage uks tavalisel moel, või vajutage kergelt pagasiruumi kaane kahest kummikattega nupust suuremale.



Käivitamine

- 1 Lükake kaugjuhtimispult süütelukku (ei kehti Keyless süsteemile*).
- 2 Käikude käsitsi vahetamiseks vajutage siduripedaal alla. Käikude automaatseks vahetamiseks vajutage piduripedaal alla.
- 3 Vajutage korraks nuppu **START/STOP ENGINE**.

Mootori seiskamine

- 1 Vajutage korraks nuppu **START/STOP ENGINE**.
- 2 Võtke kaugjuhtimispult süütelülitist välja (ei kehti Keyless süsteemile*).



**Aktiveerige**

- Vajutage nuppu **PUSH LOCK/PULL RELEASE** – sümbol hakkab vilkuma. Ühtlase põlemise korral on seisupidur rakendunud.

Väljalülitamiseks

- 1 Vajutage piduripedaal alla.
- 2 Tõmmake nuppu **PUSH LOCK/PULL RELEASE**.

Automaatne väljalülitus

- Alustage sõitmist (automaatkäigukastiga autode puhul peab turvavöö olema kinnitatud).

Kuidas käivitada aknapuhasteid ja vihmaandurit*?

Lükake hooba alla, et käivitada esiakna puhastid ja üles, et pühkida ühekordselt.

- 1 Vihmaandur sisse/välja.
- 2 Reguleerib anduri tundlikkust või intervalli pikkust.

Klaasipuhastid peavad üles töstmiseks olema hooldusasendis – vt kasutusjuhendist.

**Kuidas rehvirõhu seiresüsteemi (TM) kalibreerida*?**

Pärast rehvide vahetamist või rehvirõhu muutmist tuleb süsteem uuesti kalibreerida. Kui nupu tuli põleb (⚠), siis tuleb rehvirõhku kontrollida ja süsteemi kalibreerida. Toimige järgmiselt.

- 1 Kui süüde on väljas, täitke kõik rehvid vastavalt juhiuksepostil toodud rehvirõhu sildil esitatud väärtustele.
- 2 Käivitage auto. Vajutage teenuse **MY CAR** tavavaates nuppu **OK/MENU**.
- 3 Valige **Tyre monitor** (Rehvirõhu seire) > **Calibrate tyre pressure** (Kalibreeri rehvirõhk) ja seejärel vajutage nuppu **OK/MENU**.
- 4 Kalibreerimine toimub autoga sõitmise ajal.





PAP kontrollib olemasolevat ruumi ja roolib seejärel auto sisse. Peate jälgima ümbrust, vahetama käike, kontrollima kiirust ja pidurdama/peatuma.

- 1 Aktiveerige PAP ühekordse nupuvajutusega. Ärge sõitke kiiremini kui 30 km/h (20 mph).
- 2 Järgige kombineeritud näidikupaneelil kuvatavaid juhiseid.
- 3 Olge valmis autot peatama, kui graafika ja tekst seda soovivad.



Kui auto hakkab küljejoont ületama, siis LKA roolib auto aktiivselt tagasi sõidurajale, avaldades roolile kergest pöördejõudu. Kui auto ületab küljejoone, siis LKA hoiatab teid rooli pulseeriva vibratsiooniga.

- Aktiveerige LKA ühekordse nupuvajutusega.



Manuaalkäigukast

Mootori seiskamine: Lahutage sidur, liigutage käigukang neutraalasendisse ja vabastage siduripedaal.

Käivitage mootor. Vajutage siduripedaal alla.

Automaatkäigukast

Mootori seiskamine: Seisake auto jalgpiduriga ja hoidke piduri survet.

Käivitage mootor. Vabastage piduripedaalilt survet.

Nupu põlev tuli näitab, et funktsioon on aktiivne.





Automaatpidurduse ning jalgratturi- ja jalakäijatuvasustega kokkõrkehoidatusfunktsioon, mis võib hoiatada lähenevate sõidukite, jalgratturite ja jalakäijate eest, nende tõttu pidurdada ja/või auto peatada.

See funktsioon on kõigest abivahend ega toimi igas olukorras – näiteks ei märka see küljelt lähenevaid jalgrattureid ega jalakäijaid, kes on lühemad kui 80 cm või osaliselt varjatud.



Seda funktsiooni tuleb tunda – vt kasutusjuhendit.

Kuidas istet reguleerida?



- 1 Tõsta/langeta istmepadja esiosa.
- 2 Tõstke/langetage istet.
- 3 Nihutage istet ette/taha.
- 4 Seljatoe kallutamine.
- 5 Nimmetoe* reguleerimine.
- 6 Elektrilise istme* seadistuste talletamine.
- 7 Elektrilise istme mäluunupud*.

Seade salvestamine:

Seadete salvestamiseks hoidke nuppu allavajutatuna. vajutades samaaegselt ühte mälu nuppu. Hoidke nuppu all, kuni kuulete helisignaali ja näidikupaneelile ilmub tekst. Sellega salvestatakse istme ja külgpeeglite asend. Nimmetoe asendit ei salvestata.

Külgpeeglite asendi ja elektrilise istme mäluasead (v.a nimmetugi) saab salvestada kaugjuhtimispulti* – vt kasutusjuhendit.





- 1 Vabastage roolilukk.
- 2 Reguleerige rooli ette/taha ja üles/alla.
- 3 Lukustage rool.



- 1 Temperatuuri individuaalseks reguleerimiseks seadistage seda salongi vasakul või paremal poolel. Näidikul kuvatakse valitud temperatuur.
- 2 Õhujaotuse ja muude funktsioonide automaatseks reguleerimiseks vajutage nuppu **AUTO**. Ekraanil kuvatakse **AUTO CLIMATE**.

Soovitused. Mugava kliima tagamiseks soovitame kasutada režiimi **AUTO**. Ventilatori kiiruse ja õhujaotuse reguleerimisel lülitatakse režiim **AUTO** välja.



- 1 Vajutage, et aktiveerida tuuleklaasi elektriküte* - ekraanil süttib sümbol (1).
- 2 Järgmine vajutus aktiveerib ka maksimaalse õhuvoolu esiklaasile ja külgakendele - süttivad sümbolid (1) ja (2).
- 3 Järgmine vajutus lülitab mõlemad funktsioonid välja - sümbolid kustuvad.

Elektrilise kütteseadmeta. Õhuvoo aktiveerimiseks/deaktiveerimiseks vajutage.



Kuidas töötab esitulede juhtimise automaatrežiim?

04



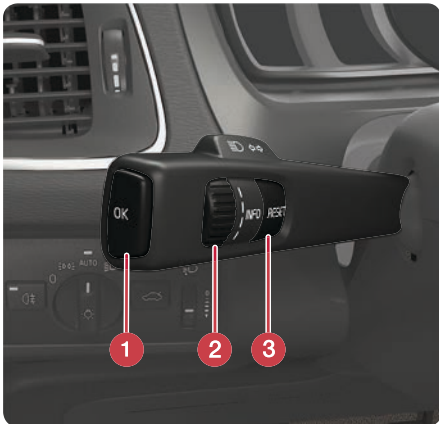
Režiim **AUTO** annab järgmised valikud.

- Auto päevatuled lülituvad automaatselt päevatulede ja lähitulede vahel.
- Kaugtuled saab aktiveerida, kui lähituled on sisse lülitatud.
- Aktiivsed kaugtuled (AHB)*, mis lülituvad automaatselt lähituledele ja tagasi või kohandavad valgusvihu liiklusalusega.
- Tunnelituvastus* on aktiveeritud.



Kuidas kasutada teekonnakompuutrit?

04

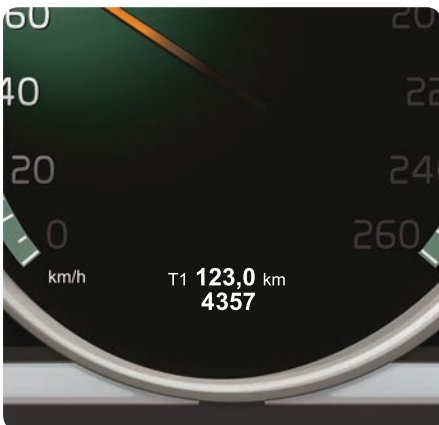


- 1 **OK** – avab näidikupaneeli menüü, kinnitab teated või menüüvalikud.
- 2 Valitsaga saate sirvida menüüsuvandeid ja pardaarvuti suvandeid.
- 3 **RESET** nullib andmed valitud pardaarvuti etapis või viib menüüstruktuuris tagasi.



Kuidas nullida teekonnamõõdikuid?

04



- 1 Keerake vasakpoolse roolihoova pöördlülitit, et kuvada sõidumõõdik **T1** või **T2**.
- 2 Kuvatava teekonnamõõdiku nullimiseks hoidke nuppu **RESET** all.



- 1 Lühike vajutus aktiveerib süsteemi.
- 2 Pikk vajutus (kuni ekraan välja lülitub), deaktiveerib süsteemi.

Helisüsteemi väljalülitamiseks toimige järgmiselt. Vajutage korra - järgmine vajutus taasaktiveerib.

Pidage meeles, et kogu Sensus süsteem (sh navigatsiooni* ja telefoni* funktsioonid) käivitub/lülitub välja samaaegselt.



- 1 Põhiallika valimiseks vajutage **RADIO, MEDIA, MY CAR, NAV***, **TEL*** või **TEL***. Selles režiimis kuvatakse viimati aktiivse olnud allika tavavaade.
- 2 Valitud põhiallika menüü avamiseks vajutage nuppu **OK/MENU** või rooliratta pöördlülitit*.
- 3 Menüüdes liikumiseks keerake nuppu **TUNE** või pöördlülitit.
- 4 Menüüdes valikute tegemiseks vajutage nuppu **OK/MENU** või pöördlülitit.

Menüüsüsteemis tagasi liikumiseks, funktsiooni tühistamiseks või sisestatud tärkide kustutamiseks vajutage nuppu **EXIT**.

Tavavaatesse naasmiseks või tavavaatest põhiallika vaatesse liikumiseks hoidke nuppu **EXIT** all.

Soovitused.

Tavavaates otseteede menüüsse liikumiseks vajutage korra põhiallika nuppu. Tavavaatesse naasmiseks vajutage nuppu veel kord.



Lisateavet süsteemi kasutamise kohta leiata kasutusjuhendist.



Kuidas Bluetooth®-telefoni ühendada*?

04



- 1 Vajutage telefoni tavavaates nuppu **OK/MENU**.
- 2 Valige **Make car discoverable** (Lülita auto leitavasse režiimi) ja kinnitage nupuga **OK/MENU**.
- 3 Aktiveerige mobiiltelefonis Bluetooth®. Otsige telefoni ja ühendage see autoga.
- 4 Järgige mobiiltelefonis ja ekraanil kuvatavaid juhiseid. Telefon on nüüd ühendatud ja seda saab autost juhtida.

Kui telefoni registreerimine ei õnnestu, saate lisateavet kasutusjuhendist.



Kuidas luua Interneti-ühendus*?

04



- 1 Ühendage mobiiltelefon Bluetooth®-i kaudu või aktiveerige telefonis Wi-Fi-ühendus. Automodemi ühendamiseks asetage SIM-kaart kindalaekas oleva kaardilugeja pesse.
- 2 **MY CAR** tavavaates vajutage nuppu **OK/MENU**, valige **Settings (Seaded) > Internet settings (Interneti seaded) > Connect through (Ühendusviis)**. Valige ühendusviis.
- 3 Wi-Fi: looge võrguühendus ja sisestage parool. Automodem: sisestage SIM-kaardi PIN-kood.

Lisateavet ühenduse loomise kohta leiate kasutusjuhendist.




Milliseid teenuseid saan Volvo ID* abil?

04



Volvo ID on teie isiklik auto jaoks registreeritud ID. Selle abil pääsete juurde mitmesugustele teenustele (nt My Volvo veeb) ning saate saata aadressi Interneti-kaarditeenusest otse autosse.

Registreerige või hallake Volvo ID-d järgmiselt.

- 1 Vajutage ühenduse nuppu kaks korda .
- 2 Valige **Apps (Rakendused) > Settings (Seaded)** ja järgige ekraanil kuvatavaid juhiseid.

Lisateavet Volvo ID kohta leiate kasutusjuhendist.




Kuidas kasutada rakendusi, kui autos on loodud Interneti-ühendus*?

04



Kui auto on Internetiga ühendatud, saab kasutada muusikateenuseid, veebiraadiot, navigatsiooniteenuseid ja lihtsaid veebibrausereid.

- 1 Vajutage nuppu Connect (Ühenda) .
- 2 Valige **Apps** (Rakendused) ning vajutage nuppu **OK/MENU**, et näha kasutatavaid rakendusi.
- 3 Valige rakendus ja kinnitage see nupuga **OK/MENU**.

Mõnede rakenduste puhul on vajalik sisselogimiseks rakenduse-/teenusepakkujalt saadav eraldi konto. Kasutage olemasolevat kontot või registreeruge uuesti. Kasutage ekraanil kuvatavaid juhiseid.

Kuidas helistada*?

04



- 1 Sisestage telefoni tavavaates soovitud number või keerake rooliratta pöördlülitit allapoole, et avada telefoniraamat, või ülespoole, et avada kõneregister.
- 2 Numbri valimiseks vajutage pöördnuppu.

Kõne katkestamiseks vajutage **EXIT**.

Muud võimalused telefoniga helistamiseks leiate kasutusjuhendist.



Kuidas kõnele vastata*?

04



– Siseneva kõne vastuvõtmiseks vajutage pöördnuppu.

Kõnest keeldumiseks/kõne katkestamiseks vajutage **EXIT**.

Muud võimalused telefonikõnele vastamiseks leiate kasutusjuhendist.



Kuidas ühendada välist heliseadet?

04



- 1 Ühendage välisseade keskkonsooli AUX-sisendi või USB*-sisendite kaudu.
- 2 Meediumiallika tavavaates vajutage keskkonsooli nuppu **MEDIA**.
- 3 Valige nupuga **TUNE** soovitud heliallika ja vajutage nuppu **OK/MENU**.

Muud võimalused väliseadmete ühendamise kohta leiate kasutusjuhendist.



Kuidas määrata GPS* sihtkohta?

04



- 1 Vajutage nuppu **NAV**, et käivitada navigatsioonisüsteem* – kuvatakse kaart.
- 2 Vajutage uuesti nuppu **NAV** ja valige nupuga **OK/MENU** valik **Set address** (Sisesta aadress).
- 3 Sisestage otsingukriteerium(id), kasutades valikuratast või keskkonsooli numbriklahve.
- 4 Seejärel valige **Set single destination** (Määra üks sihtkoht) või **Add as waypoint** (Lisa vahepunktina) ja vajutage nuppu **OK/MENU**.

Lisateavet ja riigipõhiseid navigatsiooni märkusi vaadake kasutusjuhendist.

Mis seadeid saab menüüsüsteemi abil muuta? 04

Menüüsüsteem **MY CAR** juhib mitmeid auto funktsioone, nt kella, külgpeeglite ja lukkude seaded.

Kasutatavaid nuppe kirjeldatakse jaotises "Kuidas liikuda Infotainment-süsteemis?".





- 1 Vajutage menüü **MY CAR** tavavaates nuppu **OK/MENU**.
- 2 Valige **Settings (Seaded) > System options (Süsteemiseaded) > Time settings (Kellaaja seaded)**.
- 3 Pöörake nupp **TUNE** asendisse **Auto time** (Automaatne kellaag) ja vajutage kellaaja automaatseks seadistamiseks nuppu **OK/MENU**.

Õige kellaaja määramiseks veenduge, et valite oma praeguse asukoha.

Kuidas töökotta helistada või teenindust broneerida*?



- Vajutage menüü **MY CAR** tavavaates nuppu **OK/MENU** ja valige **Service & repair** (Hooldus ja remont).

Valiku **Service & repair** (Hooldus ja remont) alt leiate teavet teie valitud töökoja kohta (mille olete My Volvo veebiportaalis registreerinud). Valik **Dealer information** (Edasimüüja teave) sisaldab võimalust helistada töökotta ja broneerida teenindus (saadaval ka My Volvo veebilehel). Lisaks saate uuendada töökoja teavet ja määrata töökoja sihtpunktiks.

Ainult teatud riikides.



Mida teeb funktsioon ECO*?



Nupu **ECO** vajutamisel aktiveeritakse optimaalne kütuseäästu programm, sh järgmised muudatused.

- Start/Stop – mootor võib seiskuda enne, kui auto täielikult seisma jääb.
- Eco Coast – mootoriga pidurdamist ei toimu. Funktsioon kehtib automaatkäigukastiga autodele.
- Kliimaseadme teatud funktsioonid lülituvad välja või töötavad väiksemal võimsusel.



Kuidas tankida?

05



- Tankeava luugi avamiseks vajutage näidikupaneelil olevat nuppu. Luuk avaneb kohe, kui vabastate nupu. Kombineeritud näidikuplokis oleva sümboli nool näitab, kummal auto küljel tankeava asub.

Kuidas tuleks autot pesta?

05



Käsitsipesu on värville parem kui automaatpesu. Uus värv on tundlikum. Seetõttu on uut autot esimestel kuudel soovitatav käsitsi pesta.

Kasuta puhast vett ja pesukäsna. Pea meeles, et mustus ja liiv võib värvkatet kriimustada.

Kuidas puhastada nahksisu*?

05



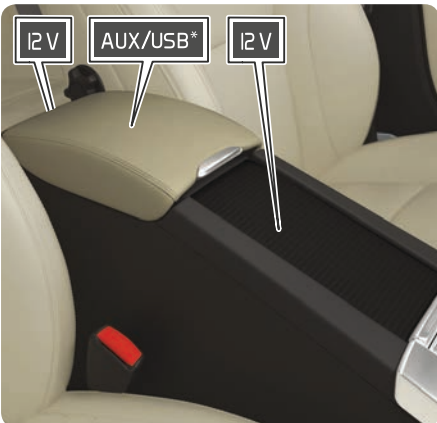
Nahk vajab oma välimuse säilitamiseks regulaarset hooldust. Seetõttu tuleb nahkpolstrit 1-4 korda aastas töödelda Volvo Leather Care komplektiga. Nahkpolstrit puhastage niiske lapiga iga nädal. Volvo Leather Care komplekti on võimalik osta Volvo edasimüüjalt.





Siin on näidatud mõned hoiukohad autos.

Kasutusjuhendis on näidatud veel hoiukohti.



Kaugjuhtimispult-võti peab olema vähemalt asendis I, et salongi 12 V pistikupesad töötaksid. Pakiruumi 12 V pistikupesa* on alati voolu all.



Kuidas Keyless* lukustussüsteem töötab?



Kinnaste kasutamine võib takistada uksekäepidemete Keyless funktsiooni toimimist. Elektromagnetväljad ja varjestus võib häirida Keyless funktsiooni. Ärge hoidke kaugjuhtimispuhli mobiiltelefonide või metalliesemete läheduses.

Kuidas mootorit käivitada ja seisata?



Pärast külmkäivitust on kiirus olenemata välistemperatuurist kõrgem. See on osa Volvo tühustast heitmesüsteemist. Külmkäivitusel on teatud diiselmootoritel eelsoojenduse tõttu viivitusega käivitus.

Kuidas kasutada parkimisabi (Park Assist Pilot) PAP*?



PAP ei toimi igas olukorras, see on loodud vaid täiendavaks abistamiseks. Juhil lasub alati lõplik vastutus ohutu sõidu ja ümbruse ning teiste lähenevate või mööduvate liiklejate märkamise eest.

Mis funktsioon on sõidurea hoidikul LKA*?



LKA on juhile vaid töövahendiks ja see ei toimi kõikides sõidu- ilmastiku või teeloludes. Sõiduki ohutu juhtimise ning seaduste ja liikluseeskirja täitmise eest vastutab alati juht.

Kuidas töötab jalakäijate kaitse*?



See funktsioon ei suuda tuvastada kõiki jalakäijaid igas olukorras ja see ei näe näiteks osaliselt varjatud jalakäijaid, inimesi riietuses, mis varjab nende keha kontuure või alla 80 cm pikkuseid jalakäijaid. See funktsioon ei suuda tuvastada kõiki jalgrattureid igas olukorras ja see ei näe näiteks osaliselt varjatud jalgrattureid, jalgrattureid riietuses, mis varjab nende keha kontuure, või küljelt lähenevaid jalgrattureid. Sõiduki õige juhtimisviisi ja sõidukiirusest oleneva ohutu pikivahe säilitamise eest vastutab alati sõiduki juht.

Kuidas istet reguleerida?



Reguleerige juhiistme asendit **enne** sõitma asumist, mitte kunagi sõidu ajal. Järsul pidurdamisel või õnnetuse korral vigastuste vältimiseks veenduge, et iste on korralikult paika lukustunud.

Kuidas rooli reguleerida?



Reguleerige rooli (pärast istme reguleerimist) **enne** sõitma hakkamist, mitte kunagi sõidu ajal.

Kuidas luua Interneti-ühendus*?



Interneti kasutamisel toimub andmeside, mille eest võidakse tasu küsida. Andmerändluse aktiveerimine võib tuua kaasa lisakulud. Andmeside maksumust küsige mobiilsidevõrgu operaatorilt. Et vältida PIN-koodi sisestamist auto igal käivitamisel, saab PIN-koodi luku deaktiveerida suvandi Car modem (Automodem) alt, kui tühistate valiku Lock SIM card (Lukusta SIM-kaart). Wi-Fi kaudu ühenduse loomine. Teatud telefonid lülitavad sidumise välja, kui ühendus autoga katkestatakse. Seetõttu tuleb sidumine telefonis järgmisel korral uuesti aktiveerida.

Kuidas puhastada nahkisisu*?



Mõned värvitud rõivad (nt teksased ja seemisinahast rõivad) võivad polstrit värvida. Ärge kunagi kasutage tugevaid lahusteid, need võivad polstrit kahjustada.

Kus asuvad AUX/USB* ja 12V pistikupesad?



Kui korraga kasutatakse keskkonsooli ühte pistikupesa, on maksimaalne voolutugevus 10 A (120 W). Kui korraga kasutatakse mõlemat keskkonsooli pistikupesa, on ühe pistikupesa maksimaalne voolutugevus 7,5 A (90 W). Pakiruumi 12 V pistikupesa maksimaalne voolutugevus on 10 A (120 W).



Lugege oma auto kohta lisa aadressil www.volvocars.com.