



# S60





*CROSS COUNTRY*

QUICK GUIDE

## KÖSZÖNTJÜK ÚJ VOLVÓJÁBAN!

Ez a mappa az Ön autójának legáltalánosabb funkcióit tartalmazza. A kezelési útmutató és egyéb kézikönyvek tartalmazzák a biztonsági utasításokat és az összes figyelmeztető, fontos és magyarázó szöveget.

Az alábbi szimbólumok jelentése:

-  Az ábrák különböző részeinek jelölése.
-  Utasítások lépésről-lépésre.
-  A kezelési útmutató elolvasása különösen fontos.
-  Az elolvasandó figyelmeztető, fontos és tájékoztató szövegek az utolsó oldalon találhatóak.

Az opcionális felszerelések csillaggal (\*) vannak jelölve.

A kezelési útmutató nyomtatott kézikönyvként és digitálisan is rendelkezésre áll az autó képernyőjén, az interneten és mobilalkalmazásként. A mobil alkalmazás tartalmazza a teljes kezelési útmutatót valamint oktatófilmeket tartalmaz és számos keresési útvonallal rendelkezik szövegekkel és képekkel. A mobilalkalmazás az App Store vagy Google Play áruházból tölthető le mobil eszközökre.

Többet tudhat meg autójáról a [www.volvocars.com](http://www.volvocars.com) weboldalon.



### 01 Elindulás és vezetés

- Távvezérlős kulcs
- Keyless\* zárrendszer
- A motor beindítása és leállítása
- Rögzítőfék
- Ablaktörlők
- Gumiabroncsnyomás-figyelés\*

### 02 Vezetési támogatás az autóban

- Parkolósegéd\*
- Sávtartó segéd\*
- Start/Stop funkció\*
- Gyalogosvédelem\*

### 03 Járművezetői környezet

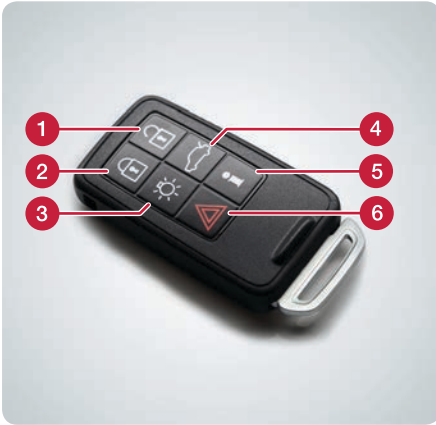
- Az ülés beállítása
- A kormánykerék beállítása

### 04 Funkciók az autóban

- A klímarendszer kezelőszervei
- Fényszóróvezérlés
- Kombinált műszerfal
- Infotainment rendszer
- Telefon\*
- Internet\*
- Külső audioeszköz
- A középkonzol gombjai
- Beállítások a menürendszerben
- Műhely/előjegyzési szolgáltatás\*
- ECO\*

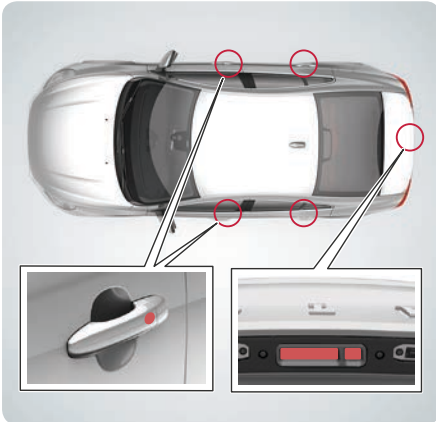
### 05 Tanácsok

- Üzemanyagtöltés
- Autóápolás
- Tárolóhelyek
- AUX/USB\* és 12 voltos aljzatok



- 1 Nyitja az ajtókat és a csomagterfedelelet és hatástalanítja a riasztót. A funkció a **MY CAR** menüben állítható be.
- 2 Zárja az ajtókat és a csomagterfedelelet és élesíti a riasztót.
- 3 Megközelítő világítás időtartama.
- 4 Egy megnyomással nyitja a csomagterfedelelet, két megnyomással kissé felnyitja azt.
- 5 Információk\*.
- 6 Pánik funkció.

A távvezérlős kulcs beállításokat is tárolhat, többek között a külső tükrökre és az elektromos vezetőülés helyzetére vonatkozóan\* – lásd a kezelési útmutatót.



A távvezérlős kulcs például egész idő alatt zsebben maradhat.

#### Zárás és a riasztó élesítése

- Érintse meg valamelyik külső ajtókilincs hátsó részét vagy nyomja meg enyhén a csomagterfedél kisebb gumírozott gombját.

#### Nyitás és a riasztó hatástalanítása

- Fogja meg az ajtókilincset és nyissa ki az ajtót a szokásos módon vagy nyomja meg a csomagterfedél nagyobb gumírozott gombját.



#### Indítás

- 1 Nyomja a távvezérlős kulcsot a gyújtáskapcsolóba (Keyless vezetésre\* nem vonatkozik).
- 2 A manuális fokozatváltáshoz, nyomja be a tengelykapcsoló-pedált. Az automatikus fokozatváltáshoz, nyomja be a fékpedált.
- 3 Röviden nyomja meg a **START/STOP ENGINE** gombot.

#### Leállítás

- 1 Röviden nyomja meg a **START/STOP ENGINE** gombot.
- 2 Vegye ki a távvezérlős kulcsot a gyújtáskapcsolóból (nem vonatkozik a Keyless vezetésre\*).





**Aktiválás**

- Nyomja meg a **PUSH LOCK/PULL RELEASE** kezelőszervet – a szimbólum villogni kezd. Amikor folyamatosan világít, akkor a rögzítőfék aktív.

**Kioldás**

- 1 Nyomja be a fékpedált.
- 2 Húzza meg a **PUSH LOCK/PULL RELEASE** kezelőszervet.

**Automatikus kiengedés**

- Induljon el (az automata sebességváltóval felszerelt autókban a biztonsági övnek becsatolva kell lennie).

**Hogyan kapcsoljam be az ablaktörlőket és az esőérzékelőt\*?**



Mozdítsa lefelé a kart az ablaktörlők bekapcsolásához vagy felfelé egy törüléshez.

- 1 Esőérzékelő be/ki.
- 2 Az esőérzékelő érzékenységének vagy a szakaszos működés késleltetésének szabályozása.

Az ablaktörlő lapátok felemeléséhez azoknak szerviz állásban kell lenniük – lásd kezelési útmutató.



**Hogyan kalibráljam a gumiabroncsnyomás-figyelő rendszert (TM)?**



Kerékcseré vagy a gumiabroncsnyomás módosítását követően mindig kalibrálásra van szükség. Ha világít a (P) lámpa, akkor ellenőrizni kell a gumiabroncsnyomást, és kalibrálni kell a rendszert. Járjon el az alábbiak szerint:

- 1 A gyújtás kikapcsolt állapotában, fújja fel az összes kereket a vezető oldali ajtóoszlop gumiabroncs cím-kéjén feltüntetett értékeknek megfelelően.
- 2 Indítsa be az autót. A **MY CAR** forrás normál nézetében, nyomja meg az **OK/MENU** gombot.
- 3 Válassza ki a **Gumiabr. figyelése > Keréknyomás kalibrálása** lehetőséget, és nyomja meg az **OK/MENU** gombot.
- 4 A kalibrálás az autó vezetése közben megy végbe.



## Hogyan használjam a parkolósegédet (PAP)\*? 02



A PAP ellenőrzi a rendelkezésre álló helyet, majd bekormányozza az autót. Az Ön feladata az autó környezetének figyelése, a fokozatváltás, a sebesség szabályozása és a fékezés/megállás.

- 1 Aktiválja a PAP rendszert a gomb egyszeri megnyomásával. Ne vezessen 30 km/h sebességnél gyorsabban (20 mph).
- 2 Kövesse a kombinált műszerfalon megjelenő utasításokat.
- 3 Készüljön fel az autó megállítására, amikor az ábra és a szöveg ezt javasolja.



## Mi a sávtartó asszisztens (LKA)\* funkciója? 02



Ha az autó egy oldalonval keresztezésre készül, akkor az LKA aktívan visszakormányoz a sávba a kormánykerékre ható enyhe kormányzási erővel. Ha az autó keresztez egy oldalonvalat, akkor az LKA a kormánykerék finom rezgésével figyelmeztet.

- Aktiválja az LKA rendszert a gomb egyszeri megnyomásával.



## Hogyan használjam a Start/Stop funkciót\*? 02



### Manuális sebességváltó

A motor leállítása: Nyomja be a tengelykapcsolót, mozgassa üres állásba a kapcsolókart, és engedje fel a tengelykapcsoló-pedált.

A motor beindítása: Nyomja be a tengelykapcsoló-pedált.

### Automata sebességváltó

A motor leállítása: Állítsa meg az autót a fékpedállal, majd tartsa fenn a féknyomást.

A motor beindítása: Engedje fel a fékpedál nyomását.

A gomb világító lámpája jelzi, hogy a funkció aktív.





Az autó ütközésfigyelmeztető rendszerrel rendelkezik automatikus fékezés és gyalogos és kerékpáros-felismerés funkcióval, amely figyelmeztet, fékez és/ vagy megáll a járművek, kerékpárosok és gyalogosok észlelésekor.

A funkció csak segítség és nem minden helyzetben működik – például nem látja oldalról a kerékpárosokat, a 80 centiméternél alacsonyabb vagy a részlegesen takarásban lévő gyalogosokat.



Fontos a funkció működésének megértése – lásd kezelési útmutató.



Hogyan állítsam be az ülést?



- 1 Az üléspárna elejének felemelése/leengedése.
- 2 Az ülés emelése/süllyesztése.
- 3 Az ülés előre/hátra mozgatása.
- 4 Az üléstámla döntése.
- 5 A deréktámasz\* beállítása.
- 6 Az elektromos ülés beállításainak tárolása\*.
- 7 Az elektromos ülés memóriagombjai\*.



**Beállítás tárolása:**

Tartsa nyomva a gombot a beállítások tárolásához, miközben megnyomja az egyik memóriagombot. Tartsa nyomva a gombokat, amíg hangjelzést nem hall, és egy szöveg nem jelenik meg a kombinált műszerfalon. Ezzel tárolja az ülés és a külső tükrök helyzetét. A deréktámasz helyzete nem kerül tárolásra.



A külső tükrök és az elektromos ülés memória-beállításai (a deréktámasz kivételével) a távvezérlős kulcsban\* is tárolhatók – lásd kezelési útmutató.





- 1 Oldja ki a kormányzarat.
- 2 Állítsa a kormánykereket előre/hátra és fel/le.
- 3 Rögzítse a kormánykereket.



- 1 Forgassa az egyedi hőmérsékletek beállításához az utastér bal/jobbs oldali részében. A kijelző a beállított hőmérséklet mutatja.
- 2 Nyomja meg az **AUTO** gombot a levegőelosztás és egyéb funkciók automatikus szabályozásához. A kijelző az **AUTOM. KLÍMA** szöveget mutatja.

**Tipp:** Az **AUTO** üzemmód javasolt az optimális klímakomfort eléréséhez. A ventilátor-fordulatszám és a levegőelosztás módosításakor az **AUTO** üzemmód kikapcsol.



- 1 Nyomja meg a szélvédő elektromos fűtésének\* bekapcsolásához - a kijelzőn világít az 1. szimbólum.
- 2 A következő megnyomás maximális levegőáramlást irányít a szélvédő és az oldalablakokra - világít az (1) és (2) szimbólum.
- 3 A következő megnyomás mindkét funkciót kikapcsolja – egyik szimbólum sem világít.

Elektromos fűtés nélkül: Nyomja meg a levegőáramlás bekapcsolásához/kikapcsolásához.



## Hogyan működik a fényszóróvezérlés automata üzemmódja?

04



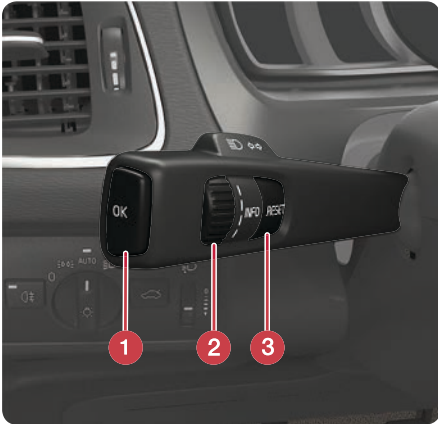
Az **AUTO** üzemmód az alábbi lehetőségeket kínálja:

- A nappali világítás automatikusan vált a nappali lámpák és a tompított fényszóró között.
- A távolsági fényszóró a tompított fényszóró bekapcsolt állapotában aktiválható.
- Használható az aktív távolsági fényszóró (AHB)\*, amely automatikusan be- és kikapcsolja a távolsági fényszórót vagy a közlekedési feltételeknek megfelelően alkalmazza a távolsági fényszóró működését.
- Alagútészlelés\* bekapcsolva.



## Hogyan kezeljem a fedélzeti számítógépet?

04

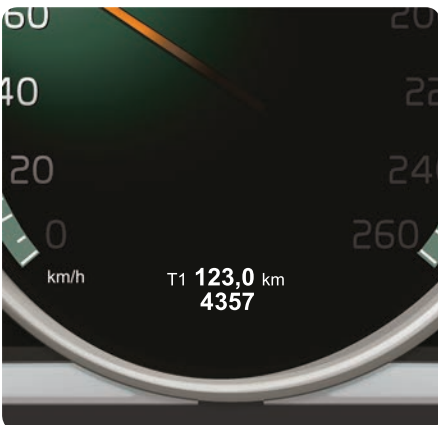


- 1 Az **OK** gomb megnyitja a műszerfal menüit, üzeneteket erősít meg vagy menüpontokat választ ki.
- 2 A forgókapcsolóval mozoghat a menüpontok között vagy a fedélzeti számítógép menüpontjai között.
- 3 A **RESET** gomb visszaállítja a fedélzeti számítógép kiválasztott lépésének adatait vagy visszalép a menüszerkezetben.



## Hogyan nullázhatom le a napi kilométer-számlálót?

04



- 1 Forgassa a bal oldali bajszkapcsoló forgókapcsolóját a **T1** vagy **T2** napi kilométer-számláló mutatójához.
- 2 Nyomja meg hosszan a **RESET** gombot a mutatót napi kilométer-számláló nullázásához.





- 1 Egy rövid megnyomás aktiválja a rendszert.
- 2 Egy hosszú megnyomás (a képernyő kikapcsolásáig) kikapcsolja azt.

Az audio kikapcsolásához: Nyomja meg röviden - a következő megnyomás visszakapcsolja.

Ne feledje, hogy a teljes Sensus rendszer (beleértve a navigáció\* és telefon funkciókat) egyszerre kapcsol be/ki.



- 1 Nyomja meg a **RADIO, MEDIA, MY CAR, NAV\***, **TEL\*** vagy  lehetőséget a fő forrás kiválasztásához. Ebben az üzemmódban az utolsó aktív forrás normál nézete jelenik meg.
- 2 Nyomja meg az **OK/MENU** gombot vagy a kormánykerék forgókapcsolóját\* a kiválasztott forrás főmenüjének eléréséhez.
- 3 Forgassa a **TUNE** gombot vagy a forgókapcsolót a menükben történő navigáláshoz.
- 4 Nyomja meg az **OK/MENU** gombot vagy a forgókapcsolót egy elem kiválasztásához a menükben.

Röviden nyomja meg az **EXIT** gombot a visszalépéshez a menürendszerben, egy funkció törléséhez vagy bevitt karakterek törléséhez.

Nyomja meg hosszan az **EXIT** gombot a visszatéréshez a normál nézethez vagy a normál nézetből a fő forrás nézethez.

### Tanácsok:

Menjen a gyorsmenühöz a normál nézetből, nyomja meg egyszer a fő forrás gombot. Nyomja meg újra, hogy visszatérjen a normál nézethez.



A rendszer használatával kapcsolatos további tájékoztatásért – lásd a kezelési útmutatót.



## Hogyan csatlakoztathatók Bluetooth® telefon\*?

04



- 1 A telefon forrás normál nézetében, nyomja meg az **OK/MENU** gombot.
- 2 Válassza az **Autó észlelhetővé tétele** lehetőséget, és erősítse meg az **OK/MENU** gombbal.
- 3 Aktiválja a mobiltelefon Bluetooth® funkcióját. Keresse meg és csatlakoztassa az autót a telefonhoz.
- 4 Kövesse a mobiltelefonon és a képernyőn megjelenő utasításokat.

A telefon most csatlakoztatva van és vezérelhető az autóval.

Ha a telefon regisztrálása nem sikerül – lásd kezelési útmutató.



## Hogyan csatlakozhatok az internethez\*?

04



- 1 Csatlakoztassa a mobiltelefont Bluetooth® kapcsolaton vagy aktiválja a telefonon a Wi-Fi internetmegosztást. Az autómódemes kapcsolathoz, helyezze a SIM-kártyát a kesztyűtartóban található foglalatba.
- 2 A **MY CAR** forrás normál nézetében nyomja meg az **OK/MENU** gombot, válassza ki a **Beállítások > Internetbeállítások > Kapcsolat ezen keresztül:** menüpontot. Válasszon egy csatlakozási lehetőséget.
- 3 Wi-Fi: csatlakozzon egy hálózathoz, és írja be annak jelszavát. Autómódem: írja be a SIM-kártya PIN-kódját.

A csatlakoztatással kapcsolatos további tájékoztatásért - lásd a kezelési útmutatót.



## Milyen szolgáltatásokat biztosít a Volvo ID\*? 04

A Volvo ID az Ön járműhöz rendelt személyes azonosítója, amely különböző szolgáltatásokhoz biztosít hozzáférést, mint amilyen a személyes bejelentkezés a volvocars.com oldalra és a címek küldése interneten a térszolgáltatásból közvetlenül a járműhöz.

Az alábbiak szerint regisztrálhatja vagy kezelheti Volvo ID azonosítóját:

- 1 Nyomja meg kétszer a  csatlakozás gombot.
- 2 Válassza az **Alkalmazások > Beállítások** lehetőséget, és kövesse a képernyőn megjelenő utasításokat.


A Volvo ID azonosítóval kapcsolatos további tájékoztatásért - lásd a kezelési útmutatót.



## Hogyan használhatók alkalmazások, amikor az autó csatlakoztatva van az internethez\*? 04



Amikor az autó csatlakoztatva van az internethez, akkor zeneszolgáltatások, internetrádió, navigációs szolgáltatások alkalmazásai és egyszerű webböngészők használhatók.

- 1 Nyomja meg a csatlakozás (Connect) gombot .
- 2 Válassza ki az **Alkalmazások** lehetőséget, és nyomja meg az **OK/MENU** gombot az elérhető alkalmazások megjelenítéséhez.
- 3 Válassza ki az alkalmazást, és erősítse meg az **OK/MENU** kezelőszervvel.

Bizonyos alkalmazások az alkalmazáshoz/ szolgáltatóhoz tartozó különálló fiókkal történő bejelentkezést igényelnek. Használja meglévő fiókját vagy regisztráljon újra. Kövesse a képernyőn megjelenő utasításokat.

## Hogyan indíthatok telefonhívást\*? 04



- 1 A telefon forrás normál nézetében, vigye be a kívánt számot vagy forgassa lefelé a forgókapcsolót a kormánykeréken a telefonkönyv és felfelé a híváslista eléréséhez.
- 2 Nyomja meg a forgókapcsolót a tárcsázáshoz.

A hívást az **EXIT** gomb megnyomásával szakíthatja meg.

A telefonhívások indításának egyéb módjaival kapcsolatban – lásd a kezelési útmutatót.



## Hogyan veszem fel a telefont\*? 04



- Nyomja meg a forgókapcsolót a bejövő hívások fogadásához.

A hívást az **EXIT** gomb megnyomásával utasíthatja el/ szakíthatja meg.

A telefonhívások fogadásának egyéb módjaival kapcsolatban – lásd a kezelési útmutatót.



## Hogyan csatlakoztathatók külső audioeszközök?

04



- 1 Csatlakoztasson külső eszközt a középkonzol AUX vagy USB\* csatlakozójához.
- 2 A média forrás normál nézetében, nyomja meg a **MEDIA** gombot a középkonzolon.
- 3 Forgassa a **TUNE** gombot a kívánt audioforráshoz, és nyomja meg az **OK/MENU** gombot.

Külső eszközök egyéb csatlakoztatási módjaival kapcsolatban – lásd a kezelési útmutatót.



## Hogyan állíthatok be egy GPS\* úti célt?

04



- 1 Nyomja meg a **NAV** gombot a navigációs rendszer elindításához\* – egy térkép jelenik meg.
- 2 Nyomja meg újra a **NAV** gombot, és válassza a **Cím beállítása** lehetőséget az **OK/MENU** gombbal.
- 3 Végezze be a keresési feltételt/keresési feltételeket a karakterkerékkel vagy a középkonzol numerikus billentyűzetével.
- 4 Ezután válassza ki az **Egyes cél beállítása** vagy a **Hozzáadás útpontként** lehetőséget, és nyomja meg az **OK/MENU** gombot.

A navigációs rendszer egyes piacok közötti eltéréseivel kapcsolatban – lásd a kezelési útmutatót.

## Milyen beállítások hajthatók végre a menürendszerben?

04



A **MY CAR** menüvel kezelheti a jármű számos funkcióját, például az óra, a külső tükrök és a zárak beállításait.

A használandó gombokat a korábbi, "Hogyan navigáljak az infotainment rendszerben?" című cikk alatt találja.





- 1 A **MY CAR** forrás normál nézetében, nyomja meg az **OK/MENU** gombot.
- 2 Válassza a **Beállítások > Rendszeropciók > Időbeállítások** lehetőséget.
- 3 Forgassa a **TUNE** gombot az **Automatikus idő** lehetőséghez, majd nyomja meg az **OK/MENU** gombot az idő automatikus beállításához.

Ügyeljen arra, hogy a pillanatnyi helyet válassza ki a helyes idő beállításához az autóban.

Hogyan hívhatom fel a műhelyt vagy jegyezhetek elő szervizelést\*?



- A **MY CAR** forrás normál nézetében, nyomja meg az **OK/MENU** gombot, és válassza a **Szerviz és javítás** lehetőséget.

A **Szerviz és javítás** alatt információkat találhat a kiválasztott műhelyről, amelyet a [volvocars.com](http://volvocars.com) oldalon regisztrált. A **Márkakereskedő információi** alatt lehetőség van a műhely hívására és előjegyzési kérés küldésére. A műhely adatainak módosítására és a műhely úti célként történő beállítására is lehetőség van.

Csak bizonyos piacokra érvényes.



Mit tesz az ECO\*?



Az **ECO** gomb megnyomása egy optimális üzemanyag-gazdaságos vezetési programot aktivál, amely, többek között, az alábbi változásokat foglalja magában:

- Start/Stop – a motor automatikusan leállhat, mielőtt az autó teljesen megállna.
- Eco Coast – a motorfék megszűnik, és az autó gurul. A funkció automata sebességváltóval felszerelt autókra érvényes.
- Bizonyos klíma funkciók kikapcsolása vagy csökkentése.



## Hogyan tankoljak?

05



- Nyomja meg a gombot a világításpanelen az üzemanyagtöltő fedél kinyitására - a fedél a gomb elengedésekor kinyílik.

A nyíl a kombinált műszerfal szimbólumán mutatja, hogy az autó melyik oldalán helyezkedik el az üzemanyagtöltő sapka.

## Hogyan mossam az autót?

05



A kézi mosás kíméletesebb a fényezéshez, mint az automata autómosók. A fényezés érzékenyebb is, amikor még új. Ezért azt javasoljuk, hogy az első néhány hónapban kézzel mossa új autóját.

Használjon tiszta vizet és mosószivacsot. Ne feledje, hogy a szennyeződések és a por megkarcolhatják a fényezést.

## Hogyan tisztítsam a bőr kárpitokat\*?

05



A bőr rendszeres ápolást igényel a jó megjelenésének fenntartásához. Ezért a bőr kárpitozást évente 1-4 alkalommal kezelni kell Volvo bőrpoló készlet használatával. A világos bőr kárpitozás előnyére szolgál, ha megnedvesített ruhával hetente letörölgeti. A Volvo bőrpoló készletet Volvo kereskedésekben vásárolhatja meg.



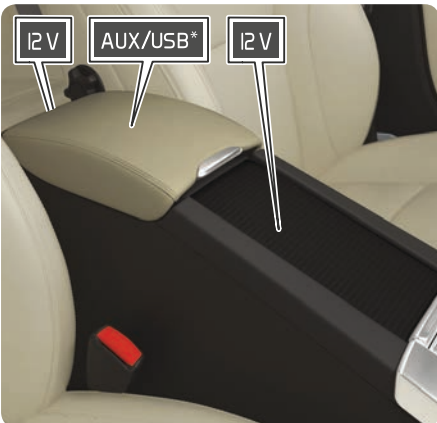


Az ábrák az autó néhány tárolóhelyét mutatják.

A kezelési útmutatóban több tárolóhely elhelyezkedését is megtalálja.



### Hol találhatóak az AUX/USB\* és 12 voltos aljzatok?



A távvezérlős kulcsnak legalább az I kulcs helyzetben kell lennie, hogy az utastér 12 voltos aljzatai működjenek. A csomagtér 12 voltos aljzata\* mindig aktív.



### Hogyan működik a Keyless\* zárrendszer?



Kesztyű használata megakadályozhatja az ajtókilincsek Keyless funkciójának működését. Az elektromágneses mezők és az árnyékolás zavarhatja a Keyless funkció működését. Ne helyezze/tárolja a távvezérlős kulcsot mobiltelefon vagy fémtárgyak közelében.

### Hogyan indíthatom be és állíthatom le a motort?



Hidegindítást követően az alapjáratú fordulatszám a környezeti hőmérséklettől függetlenül magas. Ez a Volvo hatékony kibocsátás-szabályozó rendszerének része. Hidegindításkor, bizonyos dízelmotorok késleltetve indulhatnak az előmelegítés miatt.

### Hogyan használjam a parkolósegédet (PAP)\*?



A PAP nem minden helyzetben működik, de egyszerű és kiegészítő segítséget nyújt. Mindig a járművezető viseli a végső felelősséget a jármű biztonságos vezetéséért és azért, hogy figyeljen a környezetre és a forgalom többi résztvevőjének közelítésére vagy elhaladására, miközben parkol.

### Mi a sávtartó segéd (LKA)\* funkciója?



Az LKA csak egy járművezetői segédeszköz és nem minden helyzetben valamint forgalmi, időjárási és útviszonyok mellett működik. Mindig a jármű vezetője viseli a felelősséget a jármű biztonságos vezetéséért és az érvényben lévő közlekedési szabályok betartásáért.

### Hogyan működik a gyalogosvédelem\*?



A funkció nem képes minden helyzetben minden gyalogos észlelésére, és nem látja például a részlegesen takarásban lévő, a testük körvonalait eltakaró ruházatot viselő vagy a 80 centiméternél alacsonyabb gyalogosokat. A funkció nem képes minden helyzetben minden kerékpáros észlelésére, és nem látja például a részlegesen takarásban lévő, a testük körvonalait eltakaró ruházatot viselő kerékpárosokat. Mindig a járművezető felelőssége, hogy a járművet helyes módon vezesse és a sebességnek megfelelő biztonságos távolságot tartson.

### Hogyan állítsam be az ülést?



Mindig elindulás **előtt** állítsa be a vezetőülés megfelelő helyzetét – soha ne vezetés közben. Ügyeljen arra, hogy az ülés rögzített állapotban legyen, hogy megakadályozza a személyi sérüléseket erős fékezések vagy baleset esetén.

### Hogyan állítsam be a kormánykereket?



Mindig elindulás **előtt** állítsa be a kormánykereket (az ülés beállítása után) – soha ne vezetés közben.

### Hogyan csatlakozhatok az internethez\*?



Az internet használata adatok átvitelével (adatforgalommal) jár, ami költségeket vonhat maga után. Az adatbarangolás bekapcsolása további költségekkel járhat. Lépjen kapcsolatba hálózatzemeltetőjével az adatforgalom költségével kapcsolatban. Ha nem szeretné az autó minden beindításakor beírni a PIN-kódot, akkor kapcsolja ki a PIN-kódos zárolást az **Autómodem** menüben a **SIM-kártya** letiltása menüpontban. Csatlakozás Wi-Fi kapcsolaton: Ne felejtse, hogy bizonyos telefonok kikapcsolják az internetmegosztást, miután megszűnik a kapcsolatuk az autóval. Az internetmegosztást ezért a következő használat alkalmával újra be kell kapcsolni.

### Hogyan tisztítsam a bőr kárpitokat\*?



Bizonyos színezett ruhák (például farmerek és velúr anyagok) a kárpitok elszíneződését okozhatják. Soha ne használjon erős oldószereket – ezek károsíthatják a kárpitot.

### Hol találhatók az AUX/USB\* és 12 voltos aljzatok?



A maximális áramfelvétel 10 A (120 W), ha egyszerre egy 12 voltos aljzatot használ az alagútvezetővel. Ha az alagútvezető mindkét aljzatát használja, akkor ez az érték aljzatonként 7,5 A (90 W). A csomagtér 12 voltos aljzatán a maximális áramfelvétel 10 A (120 W).



Többet tudhat meg autójáról a [www.volvocars.com](http://www.volvocars.com) weboldalon.