



C30

## QUICK GUIDE WEB EDITION



### **BENVENUTO NELLA TUA NUOVA VOLVO!**

Imparare a conoscere la tua nuova automobile sarà un'esperienza indimenticabile.

Dai un'occhiata a questa Quick-Guide, che illustra in modo semplice e conciso alcune delle funzioni più utilizzate.

Tutte le avvertenze e altre informazioni dettagliate importanti sono contenute soltanto nel Libretto Uso e manutenzione. Questo depliant ne presenta solo alcune.

Inoltre, il Libretto Uso e manutenzione è sempre aggiornato.

Gli optional sono contrassegnati da un asterisco (\*).


Al sito [www.volvocars.com](http://www.volvocars.com) sono disponibili maggiori informazioni sulla tua automobile.



### STELO DELLA CHIAVE


Si utilizza per bloccare/sbloccare il cassetto portaoggetti o la portiera del conducente, ad esempio se l'automobile non riceve corrente.




 Blocca le portiere e il portellone, attivando l'antifurto\*.

 Sblocca le portiere<sup>A</sup> e il portellone e disattiva l'antifurto.

 Sblocca il portellone – senza aprirlo.

 Illuminazione di sicurezza. Accende le luci di specchi retrovisori esterni\*, indicatori di direzione, parcheggio, targa, abitacolo e cortesia.

 Funzione antipanico. Tenere premuto per circa 3 secondi in caso di emergenza per attivare l'antifurto. Spegnerlo con una nuova pressione dopo più di 5 secondi.

<sup>A</sup> Se la portiera/il portellone non vengono aperti entro 2 minuti dallo sbloccaggio, si rimbocciano automaticamente.

## AVVIAMENTO A FREDDO



### NOTA

Dopo un avviamento a freddo, il minimo è sostenuto a prescindere dalla temperatura esterna. Il minimo sostenuto aumenta l'efficienza dell'impianto di depurazione dei gas di scarico Volvo.

## AVVIAMENTO AUTOMATICO\*



Premere il pedale della frizione e/o del freno, portare la chiave telecomando/l'interruttore di avviamento in posizione III e rilasciarlo – il motore si accende automaticamente.

Il motore diesel deve sempre essere preriscaldato con la chiave in posizione II prima dell'avviamento.

## INDICATORI DI DIREZIONE



**A** Sequenza breve – 3 lampeggi.

**B** Sequenza di lampeggi continua.

## REGOLAZIONE DEL VOLANTE










### ATTENZIONE

Regolare il volante prima di mettersi in viaggio – mai durante la guida.

## COMANDO LUCI



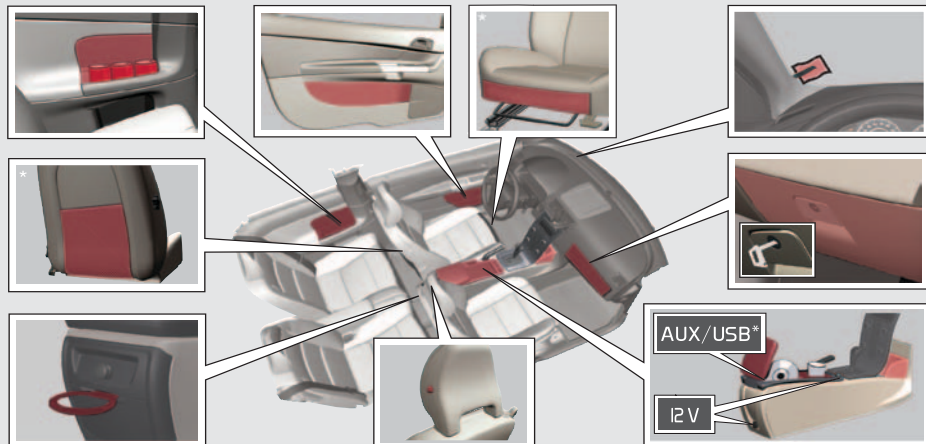
-  Comando incidenza fari manuale (automatico per i fari Xenon\*)
- O** Anabbaglianti automatici. Funziona l'intermittenza abbaglianti ma non funzionano gli abbaglianti
-  Luci di parcheggio
-  Anabbaglianti. Si spengono quando si spegne il motore. Abbaglianti e intermittenza abbaglianti possono essere attivati.
- A** Luci diurne durante la guida di giorno\*. Fari Bi-Xeno attivi\*, il fascio di luce segue i movimenti del volante.
-  Illuminazione display e strumenti
-  Fendinebbia
-  Apre lo sportello del tappo del serbatoio
-  Retronebbia (solo lato conducente)
- A** Lampeggio degli abbaglianti e Illuminazione a LED
- B** Passaggio tra abbaglianti e anabbaglianti

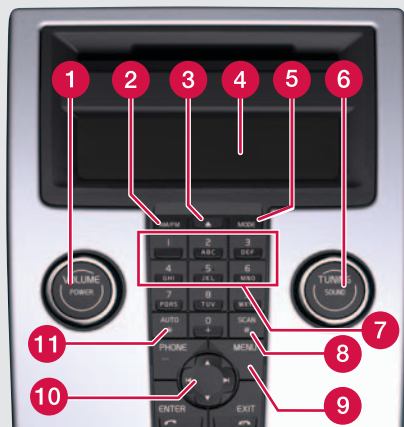
## VANI PORTAOGGETTI, PRESE DA 12 V E AUX/USB\*



Le prese da 12 V funzionano con la chiave in posizione I o II.

Con la presa AUX/USB\*, l'impianto audio dell'automobile può riprodurre, ad esempio, i brani di un lettore MP3.





- 1 Premere per la commutazione ON/OFF. Ruotare per regolare il volume.
- 2 Radio **FM1**, **FM2** o **AM**.
- 4 Display
- 5 **MODE** – **CD**, **AUX** o **USB**<sup>A</sup>.
- 6 Premere per selezionare ad es. **BASSI**, **DOLBY PRO LOGIC II\*** o **SUBWOOFER\*** – ruotare per regolare.
- 9 **MENU** – **AUX**, volume e impostazioni del suono avanzate. Attivare/disattivare **SUBWOOFER\***.

**RADIO**

- 6 Ruotare per selezionare la stazione.
- 8 Ricerca la stazione con segnale forte successiva.
- 10 Trovare la stazione con la freccia sinistra/destra. Memorizzare fino a 20 stazioni tenendo premuto **0-9** di **FM1** o **FM2** sulla stazione desiderata finché il display non conferma la selezione.
- 11 Tenere premuto per circa 2 secondi per memorizzare automaticamente le 10 stazioni più forti. Il display visualizza **AUTOMEMORIZZAZIONE** durante la ricerca. Selezionare la stazione memorizzata con **0-9**.

**LETTORE CD**

- 3 Con una breve pressione si ha l'espulsione del disco corrente. Con una lunga pressione si ha l'espulsione di tutti i dischi<sup>B</sup>.
- 6 Ruotare per cambiare brano.
- 7 Cambia-CD\* – selezionare il disco con **1-6**.
- 10 Cambiare il brano del CD con la freccia sinistra/destra. Selezionare CD<sup>B</sup> con la freccia su/giù.

<sup>A</sup> Ingresso AUX, ad esempio per lettore MP3 (per un audio ottimale il volume deve essere impostato su un valore medio).

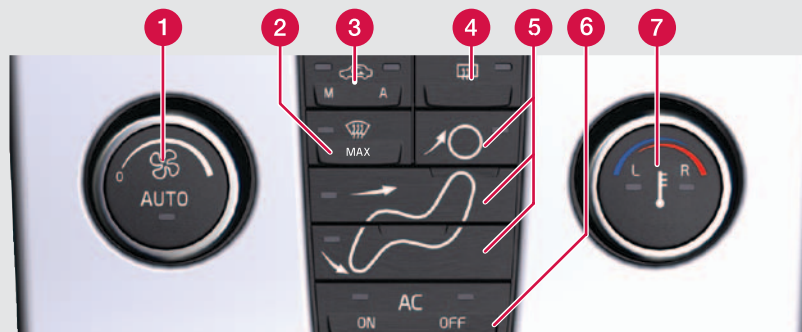
<sup>B</sup> Solo cambia-CD\*.

**TERGICRISTALLI E SENSORE PIOGGIA\***



- 1 Sensore pioggia ON/OFF, con leva in posizione 0.
- 2 Regola la sensibilità del sensore o l'intervallo.
- 3 Tergilunotto – intermittenza/normale.

- A Una sola passata
  - O Off
  - B Intermittenza tergicristalli, vedere anche (2).
  - C Velocità di passata normale.
  - D Velocità di passata alta.
  - E Lavacrystalli e lavafari.
  - F Lavalunotto.
- È accesa quando il sensore pioggia è attivo.



### COMANDO AUTOMATICO

In modalità **AUTO**, il sistema ECC gestisce tutte le funzioni automaticamente, semplificando la guida e garantendo una qualità dell'aria ottimale.

- ➊ Premere per la regolazione automatica della temperatura selezionata e delle altre funzioni.
- ➋ Premere per la temperatura individuale sul lato sinistro (**L**) o destro (**R**). Ruotare sulla temperatura desiderata. Il display visualizza la temperatura selezionata.

### COMANDO MANUALE

- ➊ Ruotare per modificare la velocità della ventola.
- ➋ Sbrinatori max. Dirige tutta l'aria verso il parabrezza e i finestrini con il flusso d'aria massimo.
- ➌ **M** – Ricircolo On/Off.  
**A** – Sistema di qualità dell'aria\* On/Off.
- ➍ Lunotto termico e specchi retrovisori esterni elettroriscaldati.
- ➎ Distribuzione dell'aria.
- ➏ **AC** – Climatizzatore ON/OFF. Raffredda l'abitacolo ed elimina la condensa.

### DISATTIVAZIONE DELL'AIRBAG – PACOS\*



#### PACOS (Passenger Airbag Cut Off Switch)

Utilizzare lo stelo della chiave per la commutazione **ON/OFF**.

**OFF** – Airbag disattivato.

**AIRBAG PASSEGGERO OFF** appare nella spia di avvertimento sopra il retrovisore interno.

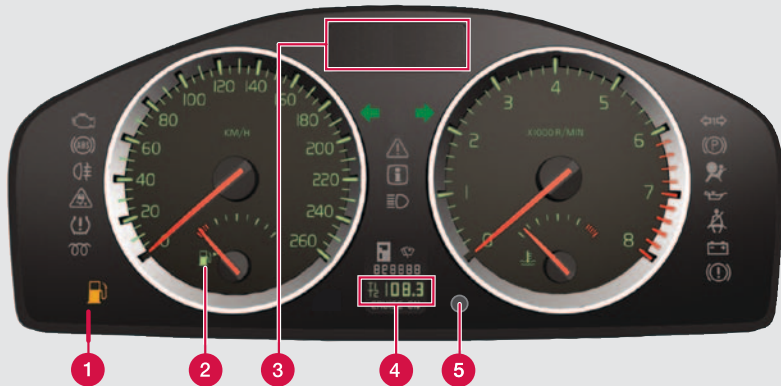
Possano sedersi nel sedile anteriore bambini su cuscini di rialzo o seggiolini, ma non persone di altezza superiore a 1,4 m.

**ON** – Airbag attivato.

Possano sedersi nel sedile anteriore persone di altezza superiore a 140 cm, ma non bambini su cuscini di rialzo o seggiolini.

### ⚠ ATTENZIONE

Un uso improprio può comportare il pericolo di morte. In caso di dubbi sull'utilizzo, vedere il Libretto Uso e manutenzione.



- 1 Basso livello di carburante. All'accensione della spia, fare rifornimento al più presto.
- 2 Indicatore del carburante. La freccia della spia indica il lato su cui si trova lo sportello del serbatoio del carburante.
- 3 Display per computer di bordo, messaggi, orologio e temperatura esterna.
- 4 T1 & T2 – contachilometri parziali indipendenti, sempre attivi.
- 5 Con una breve pressione si passa tra T1 & T2.  
Con una lunga pressione si resetta il relativo contachilometri.
- 6 Premere per visualizzare/cancellare il messaggio.
- 7 Ruotare per visualizzare le opzioni del computer di bordo.
- 8 Con una breve pressione si resetta la funzione corrente del computer di bordo.  
Con una lunga pressione si resettano tutte le funzioni del computer di bordo.



3. Premere **ENTER**.
4. Selezionare il numero con "freccia destra" o "freccia sinistra".
5. Impostare l'orologio con i numeri della tastiera o con "freccia su" o "freccia giù" sul pulsante di navigazione.
6. Premere **ENTER** per uscire.

**i NOTA**

I --- **CHILOMETRI DI AUTONOMIA** sul display sono calcolati sulla base delle condizioni di guida e sono indicativi.

**Orologio, impostazione**

1. Premere **MENU** nel quadro centrale.
2. Selezionare **REGOLAZIONE OROLOGIO**.

**BLIS - BLIND SPOT INFORMATION SYSTEM\***



L'accensione della spia del BLIS anche se non vi sono veicoli nell'angolo morto può essere dovuta ad esempio a riflessi luminosi dalla strada bagnata, ombra dell'automobile su un manto stradale chiaro o sole basso all'orizzonte contro la telecamera.

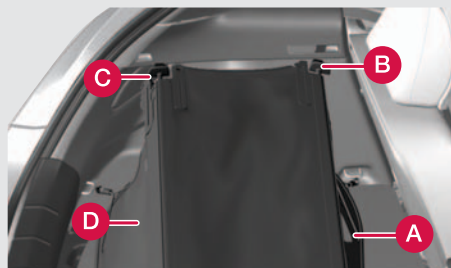
In caso di difetto nel sistema, il display visualizza il messaggio **BLIS RICH. ASSISTENZA..**

**FILTRO ANTIPARTICOLATO DIESEL**



In certe condizioni, il display del cruscotto visualizza il messaggio **ANTIFULIG. PIENO**. In tal caso, è necessario pulire il filtro antiparticolato dell'impianto dei gas di scarico. La rigenerazione avviene automaticamente procedendo per circa 20 minuti su una strada extraurbana a velocità regolare sostenuta. Quando il messaggio scompare, la rigenerazione è completata.

## COPRIBAGAGLIAIO\*



1. Fissare i ganci presso il pavimento (A).
2. Comprimerne la guida con meccanismo a molla e inserire i ganci negli attacchi presso (B) su entrambi i lati.
3. Inserire gli attacchi presso (C) allo stesso modo.
4. Fissare i ganci presso (D).

Staccare gli attacchi (D) e all'occorrenza (C) su entrambi i lati durante il carico.

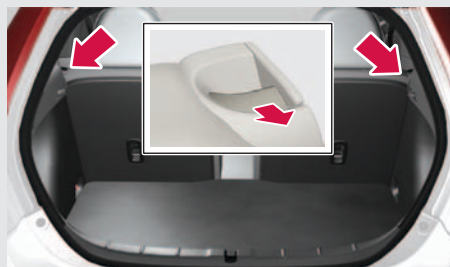
Staccare (D), (C), (B) e (A), quindi avvolgere il copribagagliaio quando non serve.

## SUPPORTO PER BOTOLA



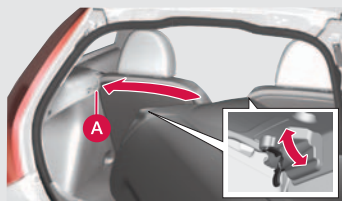
Botola aperta senza/con copribagagliaio.

## RIBALTAMENTO DEGLI SCHIENALI



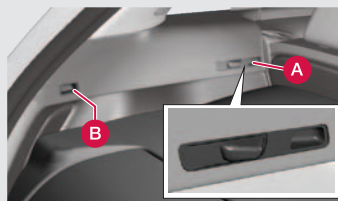
Tirare il fermo verso l'alto e ribaltare in avanti lo schienale.

## COPRIBAGAGLIAIO RIGIDO\*



### Montaggio

1. Portare tutti e 4 i pulsanti di bloccaggio ai rispettivi fincorsa posteriori.
2. Inserire con cautela il copribagagliaio e sistemare la parte anteriore sui due supporti dietro (A) su entrambi i lati.



3. Posizionare un fermo posteriore presso (B) e portare il pulsante di bloccaggio in avanti.
4. Bloccare gli altri tre allo stesso modo.

### Rimozione

Tirare i 4 pulsanti di bloccaggio ai rispettivi fincorsa posteriori – prima (A), quindi (B) ed estrarre.

## REGOLAZIONE DEL SEDILE ANTERIORE



- 1 Supporto lombare
- 2 Inclinazione dello schienale.
- 3 Regolazione in altezza del sedile.
- 4 Regolazione in altezza del bordo anteriore del cuscino.
- 5 Avanti/indietro.
- 6 Accesso al sedile posteriore.

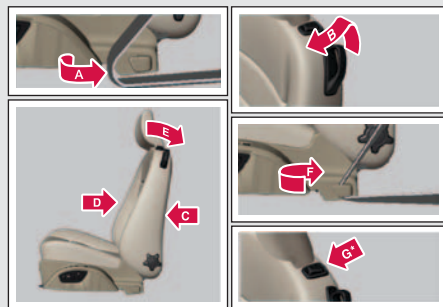
### CHIAVE TELECOMANDO E SEDILE DEL CONDUCENTE ELETTROCOMANDATO\*

Tutte le chiavi telecomando possono essere utilizzate da diversi conducenti per memorizzare le regolazioni per il sedile del conducente. Procedere come segue:

- Regolare il sedile nella posizione desiderata.
- Bloccare l'automobile con il pulsante di bloccaggio della chiave telecomando solitamente piegata. Questa operazione memorizza la posizione del sedile nella memoria <sup>A</sup> della chiave telecomando.
- Sbloccare l'automobile (con il pulsante di sbloccaggio della **stessa** chiave telecomando) e aprire la portiera del conducente. Il sedile del conducente assume automaticamente la posizione memorizzata in quella memoria della chiave telecomando (se è stato spostato dopo che l'automobile è stata bloccata).

<sup>A</sup> Questa regolazione non modifica le regolazioni memorizzate con la funzione di memoria\* del sedile elettrocomandato\*. Per maggiori informazioni, vedere il libretto Uso e manutenzione.

## ACCESSO AL SEDILE POSTERIORE



### SEDILE MANUALE

#### Spostamento del sedile in avanti

1. Staccare la cintura dalla relativa guida (A).
2. Tirare la maniglia (B) e ribaltare in avanti lo schienale in posizione bloccata.
3. Fare scorrere il sedile in avanti (C).

#### Spostamento del sedile all'indietro

1. Fare scorrere il sedile all'indietro nella posizione desiderata (D).
2. Tirare la maniglia (E) e riportare in posizione eretta lo schienale.
3. Risistemare la cintura nella guida (F).

### SEDILE ELETTROCOMANDATO\*

#### Spostamento del sedile in avanti

1. Staccare la cintura dalla relativa guida (A).
2. Tirare la maniglia (B) e ribaltare in avanti lo schienale in posizione bloccata.
3. Tenere premuta la parte anteriore del pulsante (G).

#### Spostamento del sedile all'indietro

1. Tenere premuta la parte posteriore del pulsante (G).
2. Tirare la maniglia (E) e riportare in posizione eretta lo schienale.
3. Risistemare la cintura nella guida (F).



### NOTA

La cintura si allaccia più facilmente tirandola dal basso, vicino alla guida, piuttosto che all'altezza della spalla.

## CURA DELL'AUTOMOBILE



Il lavaggio a mano è più delicato di quello automatico sulla vernice. Inoltre la vernice è più sensibile, quando è nuova. Per i primi mesi, si consiglia quindi di lavare l'automobile a mano. Utilizzare acqua pulita e una spugna. Sporczia e pietrisco possono graffiare la vernice.