



SENSUS INFOTAINMENT



# VÄLKOMMEN!

Toivomme, että saatte useiden vuosien ilon Volvolla ajamisesta. Auto on suunniteltu Teidän ja matkustajienne turvallisuutta ajatellen. Volvo on yksi maailman turvallisimmista henkilöautoista. Volvonne on myös suunniteltu täyttämään voimassa olevat turvallisuus- ja ympäristövaatimukset.

Sopeutuaksenne Volvoonne paremmin suosittelemme, että luette tämän lisäosan sekä käyttöoppaassa annetut ohjeet ja ylläpitotiedot. Käyttöopas on saatavana myös mobiiliversiona (Volvo-käyttöopas) ja Volvo Cars -tukisivustolla ([support.volvocars.com](https://support.volvocars.com)).

# SISÄLTÖ

## JOHDANTO

Johdanto	6
Volvo Sensus	6
Volvo Cars -yhtiön tukisivusto	7

## MY CAR

MY CAR	10
MY CAR - hakupolut	11
MY CAR - valikkovaihtoehdot	11
MY CAR - Kuva-asetukset	13
MY CAR - kuljettajan tukijärjestelmä	15
MY CAR-järjestelmäasetukset	16
MY CAR - ilmastointilaitteen asetukset	17
MY CAR - informaatio	18

## ÄÄNENTOISTO JA MEDIA

Audio ja media	20
Audio ja media - yleiskatsaus	20
Äänentoisto ja media - järjestelmän käsittely	21
Suosikit	25
Suosiksi tallentaminen	25
Audio ja media - audioasetukset	26
Audio ja media - yleiset audioasetukset	26
Audio ja media - kehittyneet audioasetukset	27
Taajuuskorjaimen asettaminen	27
Ääniprofiilin asettaminen	27
Äänenvoimakkuus ja nopeuskompensointi	28
Radio	28
Asemanhaku	29
Automaattinen radioasemanhaku	29
Radioasemaluettelo*	29
Manuaalinen asemanhaku	30
Radioasemat esivalintoina	31
RDS-toiminnot	32
Hälytys onnettomuuksissa ja katastrofeissa	32
Liikennetiedot (TP)	33
Enhanced Other Networks (EON)	33
Uutislähettykset	33

Radion ohjelmatyypit (PTY)	34	DVD-videolevyjen toisto ja navigointi* - Videolevyt	42	Puhelujen käsittely*	55
Keskeyttävien ohjelmatyyppien äänenvoimakkuus (PTY)	34	Kamerakuorma DVD*-videolevyjä toistettaessa	43	Bluetooth® handsfree-puhelin* - audioasetukset	56
Radioteksti	34	DivX® Video On Demand*	43	Bluetooth®* versiotiedot	57
Automaattinen radiotaajuuksien päivitys (AF)	35	Kuva-asetukset*	44	Puhelinluettelo*	57
Alueelliset radio-ohjelmat (REG)	35	Mediasoitin - yhteensopivat tiedostomaatit	44	Puhelinluettelo* - yhteystietojen pikahaku	58
RDS-toimintojen palauttaminen	35	Ulkoisen äänilähde AUX-/USB*-tuloliitännän kautta	45	Puhelinluettelo* - merkkitaulukko, keskikonsolin painikesarja	59
Digitaaliradio (DAB)*	36	Ulkoisen äänilähteen liittäminen AUX-/USB*-tuloliitännän kautta	47	Puhelinluettelo* - yhteystietojen haku	59
Kanavaryhmien tallennus (Kokonaisuuden opetus)	36	Ulkoisen äänilähteen toisto ja navigointi*	47	Puhelinluettelo* - uusi yhteystieto	60
Navigointi kanavaryhmälistassa (Kokonaisuus)	37	Ulkoisen äänilähteen toisto ja navigointi*	47	Puhelinluettelo* - lyhytnumero	61
DAB DAB-linkkiin	37	Ulkoisen äänilähteen äänenvoimakkuuden asettaminen	49	Puhelinluettelo* - käyntikortin (vCard) vastaanottaminen	62
Digitaaliradio (DAB)* - taajuuskaistat	37	Media Bluetooth®*	49	Puhelinluettelo* - muistin tila	62
Digitaaliradio (DAB)* - alakanava	38	Bluetooth®-yksikön* liittäminen ja irrottaminen	50	Puhelinluettelo* - tyhjennys	62
Digitaaliradio (DAB)* - palautus	38	Bluetooth®-yksikön* rekisteröinti	51	Kaukosäädin*	63
Mediasoitin	38	Bluetooth®-yksikön* automaattinen yhdistäminen	52	Kauko-ohjain* - toiminnot	64
CD/DVD*	39	Vaihtaminen toiseen Bluetooth®-yksikköön*	52	Kauko-ohjain* - pariston vaihto	65
CD-/DVD*-levyn toisto ja navigointi	39	Bluetooth®-yksikön* kytkeminen irti	53	Audio ja media - valikkokatsaus	65
Ääni-/videotiedostojen sisältävien poltettujen levyjen toisto ja navigointi*	40	Bluetooth®-yksikön* poistaminen	53	Valikkokatsaus - AM	66
Pikakelaus	41	Bluetooth® handsfree-puhelin*	54	Valikkokatsaus - FM	66
Raidan tai äänitiedoston skannaus	41	Bluetooth® handsfree-puhelin* - katsaus	55	Valikkokatsaus - Digitaaliradio (DAB)*	67
Raidan tai äänitiedoston satunnaisvalinta	42			Valikkokatsaus - CD Audio	67
				Valikkokatsaus - CD/DVD* Data	68
				Valikkokatsaus - DVD*-video	68

Valikkokatsaus - iPod®*	69
Valikkokatsaus - USB*	69
Valikkokatsaus - Media Bluetooth®*	70
Valikkokatsaus - AUX	70
Valikkokatsaus - Bluetooth® handsfree*	71
Lisenssit	72
Tyypihyväksyntä	74

## **AAKKOSELLINEN HAKEMISTO**

Aakkosellinen hakemisto	83
-------------------------	----

JOHDANTO

## Johdanto

Tämä lisäosa on varsinaisen omistajan käsikirjan täydennys.

Jos auton jostain toiminnosta on epävarmuutta, katsokaa ensin omistajan käsikirjasta. Vastausten saamiseksi lisäkysymyksiin suositellaan yhteydenottoa jälleenmyyjään tai Volvo Car Corporation -yhtiön edustajaan.

Erittelyt, rakennetiedot ja kuvat tässä lisäosassa eivät ole sitovia. Pidätämme itsellemme oikeuden muutoksiin ilman edeltävää ilmoitusta.

© Volvo Car Corporation

## Valinnais-/lisävarusteet

Kaiken tyypiset valinnais-/lisävarusteet merkitään tähdellä: \*.

Vakiovarusteiden lisäksi lisäosassa selostetaan myös valinnaisvarusteita (tehtaalla asennettuja varusteita) ja joitakin lisävarusteita (jälkiasennettuja varusteita).

Lisäosassa selostettua varustusta ei ole kaikissa autoissa - ne on varustettu eri tavoin riippuen eri markkina-alueiden tarpeista ja kansallisista tai paikallisista laeista sekä määräyksistä.

Jos olette epävarma siitä, mikä on vakio- tai valinnais-/lisävaruste, ottakaa yhteys Volvon jälleenmyyjään.

## Omistajan käsikirja liukuissa yksiköissä



### **i HUOM**

Käyttöopas voidaan ladata matkapuhelinsovelluksena (koskee tiettyjä automalleja ja liikkuvia yksiköitä), ks. [www.volvocars.com](http://www.volvocars.com).

Matkapuhelinsovellus sisältää myös videon sekä etsittävässä olevan sisällön ja yksinkertaisen navigoinnin eri osien välillä.

## Volvo Sensus

Volvo Sensus on henkilökohtaisen Volvo-elämyksen sydän ja se yhdistää teidät autoonne ja ympäröivään maailmaan. Sensus tarjoaa tietoa, viihdettä ja tarvittaessa apua. Sensus sisältää intuitiivisia toimintoja, jotka tekevät automatkasta paremman kokemuksen ja auton omistamisesta helppoa.

# SENSUS

Intuitiivinen navigointirakenne mahdollistaa asianmukaisen tuen, informaation ja ylläpidon saamisen, kun sitä tarvitaan, kuljettajaa häiritsemättä.

Sensus sisältää kaikki auton ratkaisut, jotka mahdollistavat yhteydet\* ympäröivään maailmaan, ja tarjoaa intuitiivisen tavan hallita auton kaikkia toimintoja.

Volvo Sensus yhdistää ja esittelee auton usean järjestelmän monia toimintoja keskikonsolin näytössä. Volvo Sensus -järjestelmällä autosta voidaan tehdä henkilökohtainen helppokäyttöisen käyttöliittymän avulla. Asetuksia voidaan kohdissa


\* Valinnais-/lisävaruste.



Auton asetukset, Audio ja media, Lämmitys ja ilmanvaihto jne.

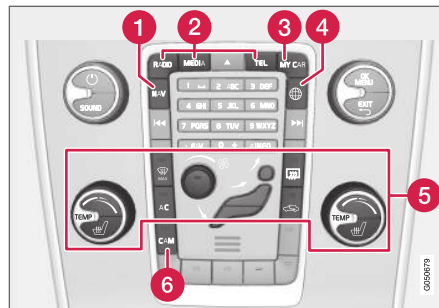
Keskikonsolin painikkeilla ja säätimillä tai ohjauspyörän oikeanpuoleisella painikesarjalla\* voidaan toimintoja aktivoida tai sulkea ja tehdä useita vaihtelevia asetuksia.

Painamalla **MY CAR** esitellään kaikki ajamiseen ja auton hallintaan liittyvät asetukset, esim. City Safety, lukot ja hälytyn, automaattinen puhaltimen nopeus, kellon asetus jne.


Painamalla **RADIO, MEDIA, TEL\***, \*, **NAV\*** tai **CAM<sup>1</sup>** voidaan aktivoida muita lähteitä, järjestelmiä ja toimintoja, esim. AM, FM, CD, DVD\*, TV\*, Bluetooth®\*, navigointi\* ja pysäköintiapukamera\*.

Lisätietoja kaikista toiminnoista/järjestelmistä, ks. ko. osaa omistajan käsikirjassa tai sen lisäosassa.

## Katsaus



Ohjauspaneeli keskikonsolissa. Kuva on kaaviomainen - toimintojen ja painikkeiden sijainti vaihtelee valitusta varustuksesta ja markkina-alueesta riippuen.

- 1 Navigointi\* - **NAV**, ks. erillistä lisäosaa (Sensus Navigation).
- 2 Äänentoisto ja media - **RADIO, MEDIA, TEL\***, ks. erillistä jaksoa tässä lisäosassa.
- 3 Toiminta-asetukset - **MY CAR**, ks. MY CAR (s. 10).
- 4 Internetiin yhdistetty auto - \*, ks. kyseistä osiota tässä lisäosassa<sup>2</sup>.
- 5 Ilmastointilaitte, ks. Omistajan käsikirjaa.
- 6 Pysäköintiapukamera - **CAM<sup>1</sup>**, ks. Omistajan käsikirjaa.

## Volvo Cars -yhtiön tukisivusto

Volvo Cars -yhtiön koti- ja tukisivustolla on autoa koskevia lisätietoja.

### Internet-tuki

Siirry sivustolle menemällä osoitteeseen [support.volvocars.com](http://support.volvocars.com) tai käyttämällä alla olevaa QR-koodia. Tukisivusto on saatavana useimmilla markkina-alueilla.



Tukisivustolle vievä QR-koodi.

Tukisivustolta voidaan hakea tietoa, joka on jaettu eri kategorioihin. Siellä on tietoa esim. internetiin liitetystä palveluista ja toiminnoista, Volvo On Call\*, navigointijärjestelmästä\* ja sovelluksista. Eri toimenpiteet, esim. auton liittäminen internetiin matkapuhelimen avulla, selitetään videoiden ja vaiheittaisten ohjeiden avulla.

### Tukisivustolta ladattavissa olevat tiedot Kartat

Jos autossa on Sensus Navigation\*, tukisivustolta on mahdollista ladata karttoja.

<sup>1</sup> Koskee tiettyjä automalleja.

<sup>2</sup> Informaatio käytettävissä vain, jos auto on varustettu tällä toiminnolla.

### « **Sovellukset**

Tiettyihin mallivuosien 2014 ja 2015 Volvo-malleihin on saatavana käyttöopas sovelluksen muodossa. Sitä kautta on mahdollista päästä myös Volvo On Call\* -sovellukseen.

#### **Aiempien mallivuosien käyttöoppaat**

Aiempien mallivuosien käyttöoppaat ovat saatavana täältä pdf-muodossa. Tukisivustolta pääsee myös Quick Guideen ja lisäosaan. Ladatkaa koneellenne haluamanne julkaisu valitsemalla automalli ja mallivuosi.

#### **Yhteystiedot**

Tukisivustolta löytyvät asiakastuen ja lähimmän Volvon jälleenmyyjän yhteystiedot.

#### **Kirjautukaa Volvo Cars -yhtiön kotisivuille**

Luokaa henkilökohtainen Volvo ID-tunnus ja kirjautukaa sisään osoitteessa [www.volvocars.com](http://www.volvocars.com). Kun olette kirjautunut, saatte katsauksen mm. huollosta, sopimuksista ja takuista. Täällä on myös tietoja mallikohtaisista lisävarusteista ja ohjelmistoista autoon.

MY CAR

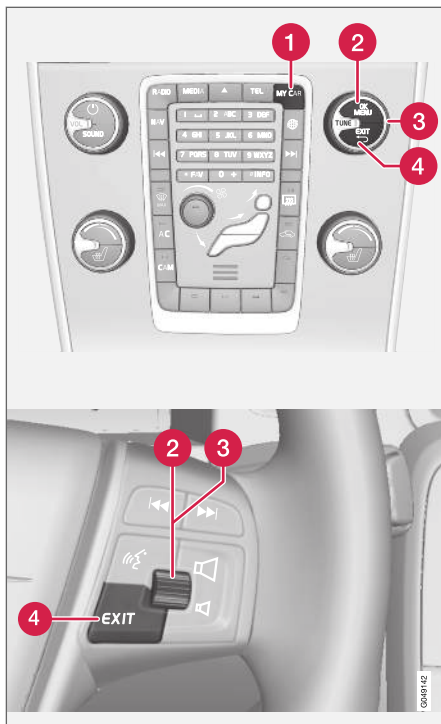
## MY CAR

MY CAR on valikkolähde, joka käsittelee useita auton toimintoja, esim. City Safety™, lukot ja hälytin, automaattinen puhaltimen nopeus, kellon asettaminen jne.

Tietyt toiminnot ovat vakioita, muut valinnaisia - tarjonta vaihtelee myös markkina-alueittain.

### Käsittely

Navigointi valikoissa tapahtuu keskikonsolin painikkeilla tai ohjauspyörän oikeanpuoleisella painikesarjalla\*.



Keskikonsolin ohjauspaneeli ja ohjauspyörän painikesarja. Kuva on kaaviomainen - toimintojen ja painikkeiden sijainti vaihtelee valitusta varustuksesta ja markkina-alueesta riippuen.

den sijainti vaihtelee valitusta varustuksesta ja markkina-alueesta riippuen.

- 1 **MY CAR** - avaa valikkojärjestelmän MY CAR.
- 2 **OK/MENU** - painakaa keskikonsolissa olevaa painiketta tai ohjauspyörässä olevaa säätöpyörää valitaksenne/ruksataksenne korotetun valikkovaihtoehdon tai tallentaaksenne valitun toiminnon muistiin.
- 3 **TUNE** - kääntäkää keskikonsolissa olevaa säädintä ti ohjauspyörässä olevaa säätöpyörää askeltaaksenne ylös/alas valikkovaihtoehdoissa.
- 4 **EXIT**

### EXIT-toiminnot

Riippuen siitä, missä toiminnoissa kohdistin on painettaessa **EXIT**-painiketta ja millä valikkotasolla, voi tapahtua jotain seuraavista:

- puhelu hylätään
- käytössä oleva toiminto keskeytetään
- syötetyt merkit poistetaan
- viimeksi tehty valinta perutaan
- vie ylöspäin valikkojärjestelmässä.

Pitkä painikkeen **EXIT** painallus vie valikkojärjestelmän MY CAR normaalinäkymään tai jos ollaan normaalinäkymässä, korkeimmalle valikkotasolle (päävalikko).

## MY CAR - hakupolut

MY CAR on valikkolähde, jossa käsitellään monia auton toiminnoista, esim. kellon, taustapeilien ja lukkojen asetukset.

Ko. valikkotaso esitetään keskikonsolin näytössä ylinnä oikealla. Hakupolut valikkojärjestelmän toimintoihin ilmoitetaan muodossa:

**Asetukset → Ajoneuvoasetukset → Lukon asetukset → Ovien avaaminen → Kuljettajan ovi, sitten kaikki.**

Tässä on esimerkki siitä, kuinka toiminto voidaan hakea ja säätää ohjauspyörän painikesarjalla:

1. Painakaa keskikonsolissa olevaa painiketta **MY CAR**.
2. Askeltakaa haluamaanne valikkoon, esim. **Asetukset**, säätöpyörällä ja **painakaa** sen jälkeen säätöpyörää - alivalikko avautuu.
3. Askeltakaa haluamaanne valikkoon, esim. **Ajoneuvoasetukset** ja painakaa sen jälkeen säätöpyörää - alivalikko avautuu.
4. Askeltakaa kohtaan **Lukon asetukset** ja painakaa säätöpyörää - uusi alivalikko avautuu.
5. Askeltakaa kohtaan **Ovien avaaminen** ja painakaa säätöpyörää - valinnaisia toimintoja sisältävä alivalikko avautuu.

6. Askeltakaa vaihtoehtojen **Kaikki ovet** ja **Kuljettajan ovi, sitten kaikki** välillä ja painakaa säätöpyörää - vaihtoehto valitaan.
7. Lopettakaa ohjelmointi peruuttamalla pois valikoista askelittain painamalla lyhyesti **EXIT** tai yhdellä ainoalla pitkällä painalluksella.

Menettely on sama keskikonsolin säätimille (s. 10): **OK/MENU, EXIT** sekä **TUNE**-säädin.

## Aiheeseen liittyvät tiedot

- MY CAR (s. 10)
- MY CAR - valikkovaihtoehdot (s. 11)

## MY CAR - valikkovaihtoehdot

MY CAR on valikkolähde, jossa voidaan käsitellä monia auton toimintoja, esim. kellon asetusta, ulkostaustapeilejä ja lukkoja.

Valikkolähteen **MY CAR** alla ovat seuraavat vaihtoehdot:

- **S60-autoni**<sup>1</sup>
- **Ajotilasto**<sup>2</sup>

<sup>1</sup> Automallista riippuen.

<sup>2</sup> Koskee malleja V60 Twin Engine ja S60L Twin Engine.

- ◀
- **DRIVE<sup>3</sup>/Hybridi<sup>2</sup>**
  - **Tukijärjestelmät**
  - **Asetukset**

### **S60-autoni<sup>1</sup>**

MY CAR → S60-autoni<sup>1</sup>

Näyttö esittää auton kaikki kuljettajan apujärjestelmät koottuna - nämä voidaan aktivoida tai sulkea tässä.

### **Ajostatistiikka<sup>2</sup>**

MY CAR → Ajotilasto

Näyttö esittää pylväsdiagrammilla historian sähkön ja polttoaineen keskilukuluksesta.

### **DRIVE<sup>3</sup>**

MY CAR → DRIVE

Tässä selostetaan mm. osia Volvon konseptista DRIVE. Valitkaa seuraavista otsikoista:

- **Start/Stop**

Tässä on tietoja Start/Stop-toiminnosta.

- **Taloudellinen ajo**

Tässä on vihjeitä, hyviä neuvoja ja selostus taloudellisen ajon sisällöstä.

### **Hybrid<sup>2</sup>**

MY CAR → Hybrid

Tässä ovat tiedot auton ajojärjestelmistä. Valitkaa seuraavista otsikoista:

- **Tehonvirtaus**

Näyttö esittää, mikä moottori vetää autoa ja kuinka käyttövoima kulkee.

- **Ajotilat**

Auto eri ajotilat selitetään.

- **Taloudellinen ajo**

Tässä on vihjeitä, hyviä neuvoja ja selostus taloudellisen ajon sisällöstä.

### **Kuljettajan tukijärjestelmä**

MY CAR → Tukijärjestelmät

Näyttö esittää summattuna auton kuljettajan tukijärjestelmien ko. tilan.

### **Asetukset**

MY CAR → Asetukset

Valikot rakentuvat seuraavasti:

#### **Valikkotasoa 1**

#### **Valikkotasoa 2**

Valikkotasoa 3

Valikkotasoa 4

Tässä esitetään 4 ensimmäistä valikkotasoa kohdassa **Asetukset**. Tietyt toiminnot ovat vakioita, muut valinnaisia - tarjonta vaihtelee myös markkina-alueittain.

Valittaessa, halutaanko toiminto aktivoida/**Päälle** tai sulkea/**Pois**, esitetään neliö:

**Päälle**: Merkitty neliö.

**Pois**: Tyhjä neliö.

- Valitkaa **Päälle/Pois** ja **OK** - peruuttakaa sitten pois valikosta painamalla **EXIT**.

<sup>3</sup> Koskee malleja V40, V40 Cross Country, S60, S60L, V60, V60 Cross Country, XC60.

<sup>2</sup> Koskee malleja V60 Twin Engine ja S60L Twin Engine.

<sup>1</sup> Automallista riippuen.

### Valikot kohdassa asetukset

- **Ajoneuvoasetukset**, ks. MY CAR - Kuva-asetukset (s. 13)
- **Kuljettajan apujärjestelmät**, ks. MY CAR - kuljettajan tukijärjestelmä (s. 15)
- **Järjestelmävalinnat**, ks. MY CAR-järjestelmäasetukset (s. 16)
- **Ääniasetukset**, ks. Audio ja media - yleiset audioasetukset (s. 26)
- **Ilmastointiasetukset**, ks. MY CAR - ilmastointilaitteen asetukset (s. 17)
- **Suosikit (FAV)** - MY CAR-järjestelmän usein käytetyn toiminnon yhdistäminen **FAV**-painikkeeseen, ks. Suosikit (s. 25)
- **Volvo On Call**, kuvataan erillisessä kirjassa.
- **Info**, ks. MY CAR - informaatio (s. 18)

### Aiheeseen liittyvät tiedot

- MY CAR (s. 10)
- MY CAR - hakupolut (s. 11)

## MY CAR - Kuva-asetukset

Valikkovaihtoehdossa auton asetukset valikkolähteessä MY CAR käsitellään monia auton toimintoja, esim. avainmuistia ja ovien lukitusasetuksia.

### Ajoneuvoasetukset

#### Avainmuisti

- Päälle
- Pois

#### Lukon asetukset

- Oven automaattinen lukitus
  - Päälle
  - Pois

- Ovien avaaminen
  - Kaikki ovet
  - Kuljettajan ovi, sitten kaikki

- Sisään ilman avainta
  - Kaikki ovet
  - Mikä tahansa ovi
  - Saman puolen ovet
  - Molemmat etuovet

#### Äänivahvistus

- Päälle
- Pois

#### Alennettu suoja

- Aktivoi kerran
- Kysy poistuttaessa

#### Ulkopeilien asetukset

- Käännä peilit sisään
- Kallista vasenta peiliä
- Kallista oikeaa peiliä

#### Valosäädöt

- Sisävalot
  - Jalkatilan valo
  - Tunnelmavalaistus
  - Tunnelmavalaistuksen värit

#### Oven lukituksen valosignaali

- Päälle
- Pois



---

Oven avaamisen vahvistus valosign.

Päälle

Pois

---

Autom. valaistus

Pois

30 sek.

60 sek.

90 sek.

---

Saattovalon kesto

Pois

30 sek.

60 sek.

90 sek.

---

Suuntavilkku kolme kertaa

Päälle

Pois

---

---

Tilapäinen vas. liikenne

Päälle

Pois

tai

Tilapäinen oik. liikenne

Päälle

Pois

---

Aktiiviset kaarrevalot

Päälle

Pois

---

Lisävalot

Päälle

Pois

---

### Rengaspainejärjestelmä

Varoitus liian alhaisesta rengaspaineesta

Kalibroi rengaspaine

### Rengaspainejärjestelmä

Kalibroi rengaspaine

---

---

### Ohjauspyörän voima

Alhainen

Keski

Voimakas

---

### Nopeus Infotainm.-näytöllä

Päälle

Pois

---

### Palauta ajoneuvon asetukset

Kaikki valikot kohdassa **Ajoneuvoasetukset** saavat alkuperäisen tehdasasetuksen.

---

### Aiheeseen liittyvät tiedot

- MY CAR (s. 10)
- MY CAR - valikkovaihtoehdot (s. 11)



## MY CAR - kuljettajan tukijärjestelmä

Valikkovaihtoehto kuljettajan tukijärjestelmä valikkolähteessä MY CAR käsittelee toimintoja kuten esim. Törmäysvaroitin ja Kaista-avustaja.

Kuljettajan apujärjestelmät
<b>Törmäysvaroitin</b>
Päälle
Pois
<b>Varoitusetäisyys</b>
Pitkä
Normaali
Lyhyt
<b>Varoitusaäni</b>
Päälle
Pois
<b>Lane Departure Warning</b>
Lane Departure Warning
Päälle
Pois

<b>Päällä käynnistettäessä</b>
Päälle
Pois
<b>Suurempi herkkyys</b>
Päälle
Pois
<b>Kaistavahti</b>
Kaistavahti
Päälle
Pois
<b>Apuvalinnat</b>
Täysi toiminnallisuus
Vain värinä
Vain ohjausapu
<b>Liikennemerkkien näyttö</b>
Päälle
Pois

<b>Nopeusvaroitin</b>
Päälle
Pois
<b>DSTC</b>
Päälle
Pois
<b>City Safety</b>
Päälle
Pois
<b>BLIS</b>
Päälle
Pois
<b>Etäisyysvaroitin</b>
Päälle
Pois
<b>Driver Alert</b>
Päälle
Pois

#### « Aiheeseen liittyvät tiedot

- MY CAR (s. 10)
- MY CAR - valikkovaihtoehdot (s. 11)

### MY CAR-järjestelmäasetukset

Valikkovaihtoehdot järjestelmäasetukset valikkolähteessä MY CAR käsittelee esim. toiminnot aika ja kieli.

#### Järjestelmävalinnat

##### Aika

Tässä asetetaan mittariston kello oikeaan aikaan.

##### Aikaformaatti

12h

24h

##### Näytönsäästäjä

Päälle

Pois

Näytön kulloinkin sisältö sammuu hetken passiivisuuden jälkeen ja sen korvaa tyhjä näyttö, jos tämä vaihtoehto merkitään.

Näytön kulloinkin sisältö palautuu, jos jotain näytön painikkeista tai säätimistä käytetään.

##### Kieli

Valitsee valikkotekstien kielen.

#### Näytä ohjeteksti

Päälle

Pois

Selittävä teksti näytön ko. sisällöstä esitetään tämän vaihtoehdon ollessa merkittynä.

#### Etäis. ja polttoain. yks.

MPG (UK)

MPG (US)

km/l

l/100km

#### Lämpötilan yksikkö

Celsius

Fahrenheit

Valitsee ulkolämpötilan näyttöyksikön ja ilmastointilaitteen asetuksen.

#### Äänenvoimakkuus

Äänenvoim. pysäköintiaville ed.

Äänenvoim. pysäköintiaville tak.

Soittoäänänen voimakkuus

#### Nollaa järjestelmävalinnat

Kaikki valikot kohdassa **Järjestelmävalinnat** saavat alkuperäisen tehdasasetuksen.

## Aiheeseen liittyvät tiedot

- MY CAR (s. 10)
- MY CAR - valikkovaihtoehdot (s. 11)

## MY CAR - ilmastointilaitteen asetukset

Valikkovaihtoehto ilmastointiasetukset valikkolähteessä MY CAR käsittelee toiminnot, kuten puhaltimen säätö ja ilman uudelleenkierrätys.

### Ilmastointiasetukset

#### Autom. puhallinsäätö

- Normaali
- Voimakas
- Alhainen

#### Kiertoilmatoiminnon ajastin

- Päälle
- Pois

#### Autom. takalasin lämmitys

- Päälle
- Pois

#### Ohj.pyörän lämmityksen aut. käynn.

- Päälle
- Pois

#### Kuljett. istuinlämmityksen aut. käynn.

- Päälle
- Pois

#### Sisäilman laatu järjestelmä

- Päälle
- Pois

#### Nollaa ilmanlaatuasetukset

Kaikki valikot kohdassa **Ilmastointiasetukset** saavat alkuperäisen tehdasasetuksen.

## Aiheeseen liittyvät tiedot

- MY CAR (s. 10)
- MY CAR - valikkovaihtoehdot (s. 11)

## MY CAR - informaatio

Valikkovaihtoehto Tiedotuksia valikkolähteessä MY CAR käsittelee toiminnot, kuten Avainten lukumäärä ja VIN-numero.

---

Info

---

Avaimien lkm

---

VIN-numero

---

DivX® VOD -koodi

---

Ajoneuvon Bluetooth-versio

---

### Aiheeseen liittyvät tiedot

- MY CAR (s. 10)
- MY CAR - valikkovaihtoehdot (s. 11)

ÄÄNENTOISTO JA MEDIA

## Audio ja media

Audio- ja mediajärjestelmään kuuluu radio (s. 28), mediasoitin (s. 38) sekä mahdollisuus kommunikoida matkapuhelimella\* (s. 54). Tiedot esitetään 5-tuumaisessa\* näytössä keskikonsolin yläosassa. Toimintoja voidaan ohjata ohjauspyörässä, keskikonsolissa näytön alla tai kauko-ohjaimen kautta\* (s. 63).

Jos ääni- ja mediajärjestelmä on aktiivinen, kun moottori sammutetaan, se aktivoituu automaattisesti, kun avain seuraavan kerran asetetaan avainasentoon I tai korkeampaan, ja se jatkaa samalla äänilähteellä (esim. radio) kuin ennen moottorin sammuttamista (kuljettajan oven pitää olla kiinni avaimettomalla Keyless-järjestelmällä\* varustetuissa autoissa).

Audio- ja mediajärjestelmää voidaan Päällä/Pois-painiketta painamalla käyttää 15 minuuttia kerrallaan ilman, että etäavain on virtalukossa.

Kun auto käynnistetään, audio- ja mediajärjestelmä sammuu tilapäisesti, ja jatkaa moottorin käynnistyttyä.

### **i** HUOM

Poistakaa etäavain virtalukosta, jos infotainment-järjestelmää käytetään moottorin ollessa sammutettuna. Tämä tapahtuu akun tarpeettoman purkautumisen välttämiseksi.

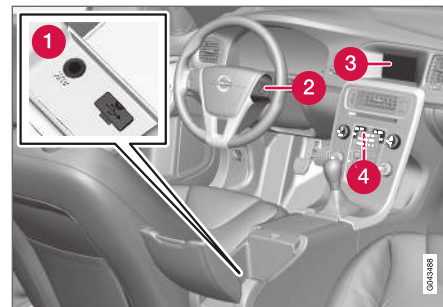
## Audyssey MultEQ\*



Audyssey MultEQ-järjestelmää on käytetty hyväksi äänen kehittämiseksi ja virittämiseksi maailmanluokan ääninelämyksen vahvistamiseksi.

## Audio ja media - yleiskatsaus

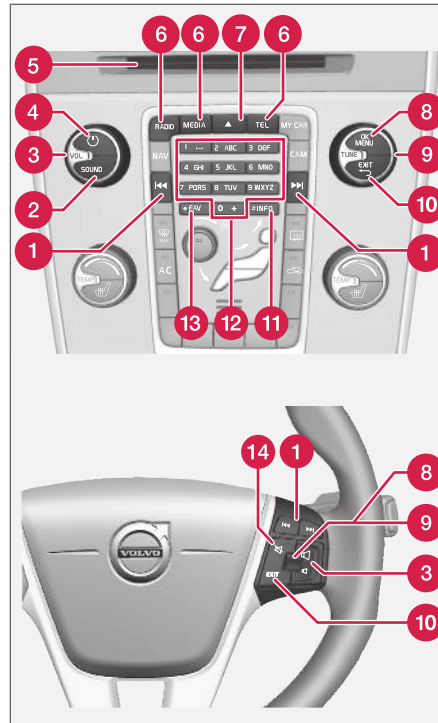
Katsaus ääni- ja mediajärjestelmän eri osiin.



- 1 AUX - ja USB\* -tuloliitännät ulkoisille äänilähteille (s. 45) (esim. iPod®).
- 2 Ohjauspyörän painikesarja\*.
- 3 5-tuumainen näyttö.
- 4 Ohjauspaneeli keskikonsolissa.

## Äänentoisto ja media - järjestelmän käsittely

Äänentoisto- ja mediajärjestelmää ohjataan keskikonsolista ja osittain ohjauspyörän painikkeilla. Tiedot näkyvät keskikonsolin yläosassa olevassa näytössä.



**1** Askeltaminen/pikakelaaminen/haku – Lyhyt painallus askeltaa levyä raitojen, esi-

tallennettujen radioasemien<sup>1</sup> tai jaksojen<sup>2</sup> välillä. **Pitkä painallus** pikakelaa levyä raitoja tai etsii seuraavan kuuluvan radioaseman.

- 2** **SOUND** - painaa päästäksenne ääniasetuksiin (basso, diskantti jne.). Lisätietoja, ks. yleiset ääniasetukset (s. 26) .
- 3** **VOL** - äänitason nostaminen tai laskeminen.
- 4** **ON/OFF/MUTE** – lyhyt painallus käynnistää laitteiston ja **pitkä painallus** (kunnes näyttö sammuu) sulkee sen. Huomatkaa, että koko Sensus-järjestelmä (sisältäen navigointi-\* ja puhelintoiminnot\*) käynnistetään/suljetaan samanaikaisesti. Paina-kaa lyhyesti äänen sulkemiseksi (MUTE) tai äänen palauttamiseksi, jos se on ollut suljettuna.
- 5** Levyä lataus- ja poistoaukko.
- 6** **Päälähteet** – painaa päälähteen valitsemiseksi (esim. **RADIO**, **MEDIA**). Viimeisin aktiivinen lähde näytetään (esim. **FM1**). Jos ollaan tilassa **RADIO** tai **MEDIA** ja painetaan päälähdepainiketta, esitetään lähdenäkö. Jos ollaan lähteessä **TEL\*** tai **NAV\*** ja painetaan päälähdepainiketta, esitetään oikotievalikko, jossa ovat tavallisesti esiintyvät valikkovalinnat.
- 7** Levyä poisto soittimesta.

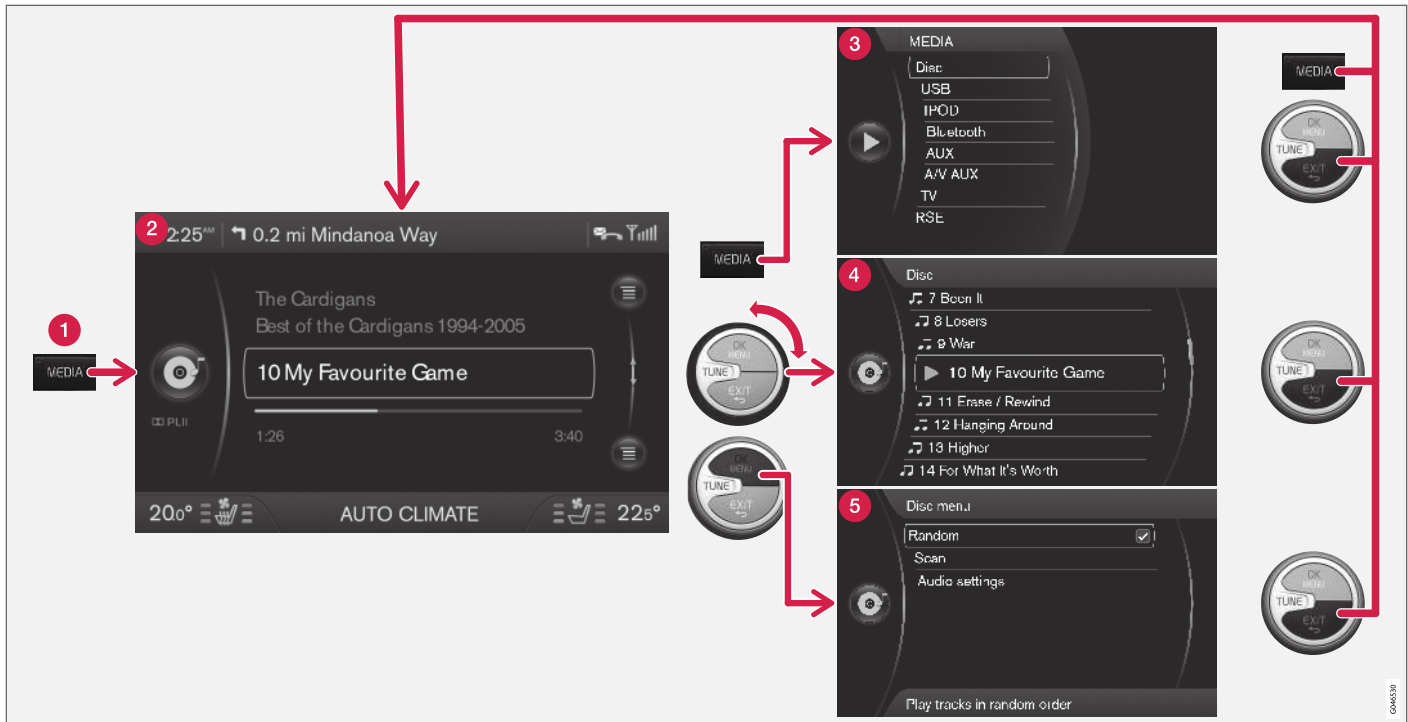
<sup>1</sup> Ei koske DAB:tä.

<sup>2</sup> Koskee vain DVD-levyjä.

- ◀◀ **8 OK/MENU** - painakaa ohjauspyörässä olevaa säätöpyörää tai keskikonsolissa olevaa painiketta hyväksyäksenne valintoja valikoissa. Kun ollaan normaalinäkymässä ja painetaan **OK/MENU**-painiketta, valitun lähteen (esim. **RADIO** tai **MEDIA**) valikko esitetään. Nuoli oikealla näytössä näytetään, kun alpuolisia valikoita on.
- 9 TUNE** - kääntäkää ohjauspyörässä olevaa säätöpyörä tai säädintä keskikonsolissa askeltaaksenne levyn raitojen/kansioiden, radio- ja TV\*-asemien, puhelimen yhteystieto-
- jen\* välillä tai navigoidaksenne näytössä olevien valintojen välillä.
- 10 EXIT – lyhyt painallus** vie ylöspäin valikkojärjestelmässä, keskeyttää päällä olevan toiminnon, keskeyttää/torjuu puhelun tai poistaa syötettyjä merkkejä. **Pitkä painallus** vie normaalinäkymään tai jos ollaan normaalinäkymässä, ylimmälle valikkotasolle (päälähddepainikkeisiin, jotka keskikonsolissa (6) on.
- 11 INFO** - Jos käytettävissä on enemmän tietoja kuin näytössä voidaan esittää, painakaa **INFO**-painiketta nähdäksenne jäljellä olevat tiedot.
- 12** Esivalintapainikkeet, numeroiden ja kirjainten syöttö.
- 13 FAV** - pikavalinta suosikkiin. Painike voidaan ohjelmoida usein käytettävälle toiminnolle (esim. FM, AUX). Lisätietoja, ks. suosikit (s. 25).
- 14 MUTE** – painakaa sulkeaksenne radion/median äänen tai palauttaaksenne äänen, jos se on ollut suljettuna.



Valikoiden käyttö



Esimerkki näyttää navigoinnin eri toimintoihin, kun levyä soitetaan. (1) Päälähdepainike, (2) Normaalinäkymä, (3) Oikotie-/Lähdevalikko, (4) Pikavalikko, (5) Lähdevalikko.

- ◀◀ **1 Päälähdepainike** – painakaa päälähteen vaihtamiseksi tai Oikotie-/Lähdevalikon näyttämiseksi aktiivisessa lähteessä.
- 2 Normaalinäkymä** – lähteen normaalitila.
- 3 Oikotie-/lähdevalikko** – näyttää tavallisesti esiintyvät valikkovalinnat päälähteissä esim. **TEL** ja **MEDIA** (päästään painamalla aktiivisen lähteen päälähdepainiketta (1)).
- 4 Pikavalikko** – pikatila, kun **TUNE**-säädintä käännetään, esim. levyn raidan, radioaseman tms. vaihtamiseksi.
- 5 Lähdevalikko** – valikoiden käytön yhteydessä (päästään painamalla **OK/MENU**-painiketta).

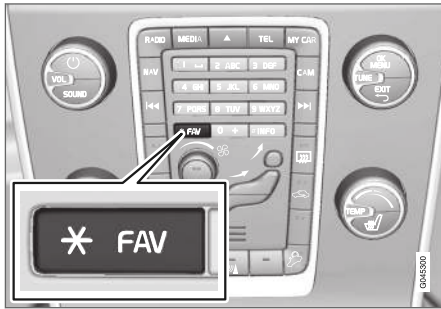
Ulkonäkö riippuu lähteestä, auton varustuksesta, asetuksista ym.

Valitkaa päälähde painamalla päälähdepainiketta (1) (**RADIO, MEDIA, TEL**). Käyttäkää lähteen valikoissa navigoimiseen säätimiä **TUNE, OK/MENU, EXIT** tai päälähdepainiketta (1).

Käytettävissä olevat toiminnot, ks. Audio ja media - valikkokatsaus (s. 65).

## Suosikit

Tallentakaa (s. 25) usein käytetyt toiminnot suosikeiksi. Mahdollisia toimintoja, jotka voidaan tallentaa, ovat radio, media, peruutuskamera ja valikkolähde MY CAR, jossa käsitellään monia auton toiminnoista, esim. kellon, taustapeilien ja lukkojen asetukset. Sen jälkeen toimintoon on helppo päästä painamalla **FAV**-painiketta.



**FAV**-painiketta voidaan käyttää tallentamaan usein käytettäviä toimintoja siten, että toiminto voidaan käynnistää yksinkertaisesti painamalla **FAV**. Jokaiselle toiminnolle voidaan valita suosikki (esim. **Taajuuskorjain**) seuraavasti:

**RADIO**-tilassa:

- AM<sup>3</sup>
- FM1/FM2

- DAB1\*/DAB2\*

**MEDIA**-tilassa:

- LEVY
- USB\*
- iPod®\*
- Bluetooth®\*
- AUX
- TV\*

Voidaan myös valita ja tallentaa suosikki valinnoille **MY CAR**, **CAM**\* ja **NAV**\*. Suosikkeja voidaan myös valita ja tallentaa valikkojärjestelmässä **MY CAR**.

**Aiheeseen liittyvät tiedot**

- Audio ja media (s. 20)
- MY CAR (s. 10)
- Radio (s. 28)
- Mediasoitin (s. 38)

## Suosikiksi tallentaminen

Paljon käytetyt toiminnot voidaan tallentaa suosikeiksi (s. 25). Sen jälkeen toiminto voidaan käynnistää painamalla **FAV**-painiketta (s. 21).

Toiminnon tallentaminen suosikiksi:

1. Valitkaa päälähde (esim. **RADIO**, **MEDIA**).
2. Valitkaa taajuusalue tai lähde (**FM1**, **Levy**, jne.).
3. Painakaa **FAV**-painiketta ja pitäkää se painettuna, kunnes "suosikkivalikko" esitetään.
4. Kääntäkää **TUNE**-säädintä valitaksenne listalta vaihtoehdon ja painakaa **OK/MENU** sen tallentamiseksi.
  - > Kun päälähde (esim. **RADIO**, **MEDIA**) on aktiivinen, on tallennettu toiminto käytettävissä painamalla lyhyesti **FAV**.

**Aiheeseen liittyvät tiedot**

- Audio ja media (s. 20)
- MY CAR - Kuva-asetukset (s. 13)

<sup>3</sup> Ei koske malleja V60 Twin Engine ja S60L Twin Engine.

### Audio ja media - audioasetukset

Audiojärjestelmä on esikalibroitu optimaaliselle äänentoistolle, mutta se voidaan mukauttaa omien tarpeiden mukaan.

#### Optimaalisen äänentoiston asetus

Audiojärjestelmä on esikalibroitu optimaaliselle äänentoistolle digitaalisen signaalinkäsittelyn avulla.

Tämä kalibrointi ottaa huomioon kaiuttimet, vahvistimen, matkustamon akustiikan, kuuntelupaikan yms. jokaisen automallin ja audiojärjestelmän yhdistelmän osalta.

On myös dynaaminen kalibrointi, joka ottaa huomioon äänenvoimakkuussäätimen asennon, radiovastaanoton ja auton nopeuden.

Tässä käyttöohjeessa selostettavat säätimet, esim. **Basso**, **Diskantti** ja **Taajuuskorjain**, on tarkoitettu vain siihen, että käyttäjä voi sovittaa äänentoiston henkilökohtaisen makunsa mukaiseksi.

### Audio ja media - yleiset audioasetukset

Audio- ja mediajärjestelmän yleiset audioasetukset.

Painakaa **SOUND**-painiketta (s. 21) päästäksenne audioasetusvalikkoon (**Basso**, **Diskantti**, jne.). Askeltakaa edelleen painikkeilla **SOUND** tai **OK/MENU** valintaanne (esim. **Diskantti**).

Säätäkää asetus kääntämällä **TUNE**-säädintä ja tallentakaa asetus painikkeella **OK/MENU**.

Jatkakaa painamalla **SOUND** tai **OK/MENU** päästäksenne muihin vaihtoehtoihin:

- **Surround\*** - Voidaan asettaa tilaan Päällä/Pois. Kun valittuna on Päällä, järjestelmä valitsee asetuksen mahdollisimman hyvälle äänentoistolle. Normaalisti tämä on DPLII ja **PLII** esitetään tällöin näytössä. Jos tallennus on tehty Dolbyn digitaalitekniikalla, toisto tapahtuu tällä asetuksella, **DIGITAL** esitetään tällöin näytössä. Kun valittuna on Pois, saadaan 3-kanavastereo.
- **Basso** – Basson taso.
- **Diskantti** – Diskantin taso.
- **Fader** – Etu- ja takakaiuttimien välinen tasapaino.
- **Balanssi** – Oikean- ja vasemmanpuoleisten kaiuttimien välinen tasapaino.

- **Subwoofer\***- Bassokaiuttimen taso.
- **DPL II -surround**<sup>4</sup> - Tilavaikutelman (surround) taso.

#### Aiheeseen liittyvät tiedot

- Äänentoisto ja media - järjestelmän käsittely (s. 21)

<sup>4</sup> Vain, kun tilavaikutelma (Surround) on aktivoitu.

## Audio ja media - kehittyneet audioasetukset

Mukauttaa radion ja median ääniasetukset oman makunne mukaan.

Seuraavat toiminnot voidaan mukauttaa:

- Taajuuskorjaimen asettaminen (s. 27)
- Ääniprofiilin asettaminen (s. 27)
- Äänenvoimakkuus ja nopeuskompensointi (s. 28)
- Ulkoisen äänilähteen äänenvoimakkuuden asettaminen (s. 49)

## Aiheeseen liittyvät tiedot

- Äänentoisto ja media - järjestelmän käsittely (s. 21)

## Taajuuskorjaimen asettaminen

Asettakaa taajuuskorjain\* ja sovittakaa äänenvoimakkuus erikseen eri radiotaajuuksille ja televisiolle.

1. Painakaa **OK/MENU** medialähteen normaalinäkymässä päästäksenne kohtaan **Ääniasetukset** ja valitkaa **Taajuuskorjain**.
2. Valitkaa taajuusalue kääntämällä **TUNE**-säädintä ja vahvistakaa painamalla **OK/MENU**.
3. Säätekää ääniasetusta kääntämällä **TUNE**-säädintä ja vahvistakaa painamalla **OK/MENU**. Jatkaa samalla tavalla muiden, muutettaviksi haluamienne taajuusalueiden suhteen.
4. Kun olette valmis ääniasetusten osalta, painakaa **EXIT** vahvistaaksenne ja siirtykää takaisin normaalinäkymään.

## Aiheeseen liittyvät tiedot

- Audio ja media - kehittyneet audioasetukset (s. 27)
- Äänentoisto ja media - järjestelmän käsittely (s. 21)

## Ääniprofiilin asettaminen

Säätekää ääniprofiili\* ja optimoikaa äänielämys oman makunne mukaan.

Äänielämys voidaan optimoida kuljettajan istuimelle, molemmille etuistuimille tai takaistuimelle. Jos sekä etu- että takaistuimella on matkustajia, suositellaan valintaa; molemmat etuistuimet. Vaihtoehtoon päästään painamalla **OK/MENU** medialähteen normaalinäkymässä ja valitsemalla **Ääniasetukset** → **Kuuntelupaikka**.

## Aiheeseen liittyvät tiedot

- Audio ja media - audioasetukset (s. 26)
- Äänentoisto ja media - järjestelmän käsittely (s. 21)

## Äänenvoimakkuus ja nopeuskompensointi

Säädä äänenkompensointi matkustamon häiritsevälle melulle.

Äänentoistolaitteisto kompensoi häiritsevää melua matkustamossa lisäämällä äänenvoimakkuutta suhteessa auton nopeuteen. Kompensointitasoksi voidaan asettaa matala, keskitaso, korkea tai pois. Valitkaa taso painamalla **OK/MENU** medialähteen normaalinäkymässä ja valitsemalla sitten **Ääniasetukset** → **Äänenv. kompensatio**.

## Aiheeseen liittyvät tiedot

- Audio ja media - kehittyneet audioasetukset (s. 27)
- Äänentoisto ja media - järjestelmän käsittely (s. 21)

## Radio

Radion AM<sup>5</sup> ja FM-taajuusalueiden kuunteleminen on mahdollista ja tietyissä tilanteissa myös digitaaliradion (DAB)\* (s. 36).



Radiotoimintojen säätimet.

Radion käsittely, ks. Järjestelmän käsittely (s. 21).

## AM<sup>5</sup>/FM-radio

- Asemanhaku (s. 29)
- Radioasemat esivalintoina (s. 31)
- RDS-toiminnot (s. 32)
- Radion ohjelmatyypit (PTY) (s. 34)
- Radioteksti (s. 34)

## Digitaaliradio\* (DAB)

- Digitaaliradio (DAB)\* (s. 36)

- Kanavaryhmien tallennus (Kokonaisuuden opetus) (s. 36)
- Navigointi kanavaryhmälistassa (Kokonaisuus) (s. 37)
- Radioasemat esivalintoina (s. 31)
- Radion ohjelmatyypit (PTY) (s. 34)
- Radioteksti (s. 34)
- DAB DAB-linkkiin (s. 37)
- Digitaaliradio (DAB)\* - taajuuskaistat (s. 37)
- Digitaaliradio (DAB)\* - alakanava (s. 38)
- Digitaaliradio (DAB)\* - palautus (s. 38)

## Aiheeseen liittyvät tiedot

- Valikkokatsaus - AM (s. 66)
- Valikkokatsaus - FM (s. 66)
- Valikkokatsaus - Digitaaliradio (DAB)\* (s. 67)

<sup>5</sup> Ei koske malleja V60 Twin Engine ja S60L Twin Engine.

## Asemanhaku



Radio tekee automaattisesti asemaluettelon\* (s. 29) voimakkaimmista radioasemista, joiden signaaleja se kulloinkin vastaanottaa. Radioasemia voidaan etsiä automaattisesti (s. 29) tai manuaalisesti (s. 30).

### HUOM

Vastaanotto riippuu siitä, kuinka hyviä signaalin voimakkuus ja signaalin laatu ovat. Läheystystä voivat häiritä eri tekijät, kuten korkeat rakennukset tai lähetinaseman kaukainen sijainti. Peittoaste voi myös vaihdella riippuen maasta, jossa olette.

## Automaattinen radioasemanhaku

Etsii edellisen/seuraavan radioaseman.

1. Painakaa **RADIO**, kääntäkää **TUNE**-säädintä, kunnes haluttu taajuusalue (esim. **FM1**) näytetään, painakaa **OK/MENU**.
2. Pitäkää  /  painettuna keskikonsolissa (tai ohjauspyörän painikesarjassa\*). Radio hakee seuraavaa/edellistä saatavilla olevaa asemaa.

## Radioasemaluettelo\*

Radio tekee automaattisesti asemaluettelon voimakkaimmista radioasemista, joiden signaaleja se kulloinkin vastaanottaa. Tämä mahdollistaa Teille aseman löytämisen, kun ajatte alueella, jolla ette tunne radioasemia ja niiden taajuuksia.

Siirtyminen luetteloon ja aseman valitseminen:

1. Valitkaa haluttu taajuuskaista (esim. **FM1**).
2. Kääntäkää **TUNE**-säädintä askel jompaankumpaan suuntaan. Tällöin esitetään luettelo alueen kaikista asemista. Kulloinkin viritettynä oleva asema merkitään luettelossa suurennettuna tekstillä.
3. Kääntäkää **TUNE**-säädintä uudelleen jompaankumpaan suuntaan luettelossa olevan aseman valitsemiseksi.
4. Vahvistakaa valintanne painamalla **OK/MENU**.



**i HUOM**

- Lista näyttää vain asemien taajuudet, joita kulloinkin vastaanotetaan, **ei** täydellistä listaa kaikista radiotaajuuksista valitulla taajuusalueella.
- Jos signaali kulloinkin vastaanotettavalta asemalta on heikko, tämä voi estää radiota päivittämästä asemaluetteloa. Jos näin tapahtuu, painakaa painiketta **INFO** (samalla kun asemaluettelo esitetään näytössä) vaihtaaksenne manuaaliseen asemanhakuun ja asettaaksenne taajuuden. Jos asemalistaa ei enää esitetä, kääntäkää **TUNE**-säädintä askel jompaankumpaan suuntaan luettelon esittämiseksi uudelleen, ja vaihtakaa painamalla **INFO**.

Luettelo häviää näytöstä muutamien sekuntia kuluttua.

Jos asemaluetteloa ei näytetä, kääntäkää **TUNE**-säädintä askel jompaankumpaan suuntaan ja painakaa keskikonsolissa olevaa painiketta **INFO** vaihtaaksenne manuaaliseen asemanhakuun (s. 30) (tai palataksenne manuaalisesta asemanhausta toimintoon Asemaluettelo).

## Manuaalinen asemanhaku

Radion tekee automaattisesti asemaluettelon\* (s. 29), mutta asemanhaku voidaan tehdä manuaalisesti.

Tehdasasetuksena on, että radio esittää asemaluettelon alueen voimakkaimmista asemista, kun käännätte **TUNE** -säädintä. Kun asemaluettelo näytetään, painakaa painiketta **INFO** keskikonsolissa vaihtaaksenne manuaaliseen asemanhakuun. Tämä antaa mahdollisuuden valita taajuus kaikkien saatavilla olevien radiotaajuuksien luettelosta valitulla taajuusalueella. Toisin sanoen, jos manuaalisessa haussa käännätte **TUNE**-säädintä askeleen, taajuus muuttuu esim. 93,3:sta 93,4 MHz:iin jne.

Aseman valitseminen manuaalisesti:

1. Painakaa **RADIO** -painiketta, kääntäkää **TUNE**-säädintä, kunnes haluttu taajuusalue (esim. **FM1**) näytetään, painakaa **OK/MENU**.
2. Kääntäkää **TUNE**-säädintä taajuuden valitsemiseksi.

**i HUOM**

Tehdasasetuksena on, että radio hakee automaattisesti asemia alueelta, jolla ajatte (ks. osaa "Radioasemuettelo").

Mutta jo olette vaihtanut manuaaliseen asemanhakuun (painamalla painiketta **INFO** keskikonsolissa, kun asemaluettelo esitetiin), radio on edelleen manuaalisessa asemanhakutoiminnossa, kun avaatte radion seuraavan keran. Vaihtaaksenne takaisin toimintoon "Radioasemuettelo" kääntäkää **TUNE**-säädintä yksi askel (täydellisen asemaluettelon esittämiseksi) ja painakaa painiketta **INFO**.

Huomatkaa, että jos painatte **INFO**, kun asemaluetteloa ei esitetä, aktivoidaan **INFO**. Lisätietoja tästä toiminnosta, ks. Äänentoisto ja media -järjestelmän käsittely (s. 21).



## Radioasemat esivalintoina

Usein käytetyt radioasemat kannattaa tallentaa esivalintoina, josta ne on tarvittaessa helppo valita.



Esivalintapainikkeet.

### AM<sup>6</sup>/FM-radio

10 esivalintaa voidaan tallentaa taajuusalueita kohti (esim. FM1).

Tallennetut esivalinnat valitaan esivalintapainikkeilla.

1. Säättäkää asema ks. Asemanhaku (s. 29).
2. Pitäkää yhtä esivalintapainikkeista painettuna muutamia sekunteja, ääni häviää hetkeksi ja palaa, kun asema on tallennettu. Esivalintapainiketta voidaan nyt käyttää.

Luettelo esivalituista kanavista voidaan esittää näytössä\*. Painakaa toiminnon aktivointia/deaktivoitua varten AM-/FM-lähteen normaalinäkymässä **OK/MENU** ja valitkaa **Näytä esiasetetut kanavat**.

### Digitaaliradio\* (DAB)

Aluetta kohti voidaan tallentaa 10 esivalintaa. DAB:llä on 2 muistipankkia esivalinnoille: **DAB1** ja **DAB2**. Esivalinta tallennetaan painamalla pitkään haluttua esivalintapainiketta, lisätietoja ks. FM-radio edellä. Tallennetut esivalinnat valitaan esivalintapainikkeilla.

Esivalinta sisältää kanavan, mutta ei alakanavaa. Jos alikanavaa toistetaan ja esiasetus tallennetaan, vain pääkanava rekisteröidään. Se johtuu siitä, että alakanavat ovat katoavia. Seuraavalla esiasetuksen hakuryityksellä toistetaan kanavaa, joka sisälsi alakanavan. Esiasetus ei riipu kanavaluettelosta.

Luettelo esivalituista kanavista voidaan esittää näytössä\*. Painakaa toiminnon aktivointia/deaktivoitua varten DAB-lähteen normaalinäkymässä **OK/MENU** ja valitkaa **Näytä esiasetetut kanavat**.

#### **i** HUOM

Äänentoistolaitteiston DAB-järjestelmä ei tue kaikkia toimintoja, jotka kuuluvat DAB-normiin.

### Aiheeseen liittyvät tiedot

- Äänentoisto ja media - järjestelmän käsittely (s. 21)

<sup>6</sup> Ei koske malleja V60 Twin Engine ja S60L Twin Engine.

## RDS-toiminnot

RDS:n avulla radio voi vaihtaa automaattisesti voimakkaimmalle lähetyksiasemalle. RDS:n kautta on mahdollista saada esim. liikennetietoja (TP).

RDS (Radio Data System) yhdistää verkon FM-lähettimeet. Sellaisen verkon FM-lähetin lähettää informaatiota, joka antaa RDS-radiolle mm. seuraavat toiminnot:

- Automaattinen vaihto voimakkaampaan lähettimeen, jos vastaanotto alueella on huono.
- Ohjelmatyypin, esim. liikennetietojen tai uutisten etsintä.
- Kuunneltavaa radio-ohjelmaa koskevien tekstitiedotusten vastaanotto.

### HUOM

Jotkin radioasemat eivät käytä RDS-järjestelmää tai käyttävät vain joitakin sen toiminnoista.

Jos haluttu ohjelmatyypin löytyy, radio voi vaihtaa asemaa ja käytössä oleva äänilähde voidaan keskeyttää. Jos esim. CD-soitin on toiminnassa, se jatkaa taukotilassa. Keskeyttävä lähetyks toistetaan ennalta asetetulla äänenvoimakkuudella (s. 34). Radio palauttaa edellisen äänilähteen ja äänenvoimakkuuden, kun asetetun ohjelmatyypin lähetyks lakkaa.

Ohjelmatoiminnot hälytys (**HÄLYTYS!**), liikennetiedot (**TP**) ja uutiset (**NEWS**) keskeyttävät toisensa prioriteettijärjestyksessä, jossa hälytyksellä on korkein prioriteetti. Ohjelmakatkosten lisäasetukset (**EON Kauko** ja **EON Lähi**), EON (s. 33). Painakaa **EXIT** palataksenne keskeytyneeseen äänilähteeseen, painakaa **OK/MENU** ilmoituksen poistamiseksi.

## Aiheeseen liittyvät tiedot

- Hälytys onnettomuuksissa ja katastrofeissa (s. 32)
- Radioteksti (s. 34)
- Automaattinen radiotaajuuksien päivitys (AF) (s. 35)
- Alueelliset radio-ohjelmat (REG) (s. 35)
- RDS-toimintojen palauttaminen (s. 35)

## Hälytys onnettomuuksissa ja katastrofeissa

Radiotoiminto varoittaa muita ihmisiä vakavista onnettomuuksista ja katastrofeista.

Ilmoitus **HÄLYTYS!** esitetään näytössä, kun hälytystiedotus lähetetään.

Hälytintä ei voi sulkea tilapäisesti tai sen aktivointia poistaa.

## Aiheeseen liittyvät tiedot

- RDS-toiminnot (s. 32)

## Liikennetiedot (TP)

Toiminto keskeyttää liikennetiedotusten ajaksi, jotka lähetetään valitun radioaseman RDS-verkossa.

Symboli **TP** osoittaa, että toiminto on aktivoitu. Jos säädetty asema voi lähettää liikennetiedotteita, osoitetaan tämä siten, että **TP** palaa voimakkaasti näytössä, muussa tapauksessa **TP** on väriltään harmaa.

- Painakaa aktiivointia/deaktiivointia varten FM-lähteen normaalinäkymässä **OK/MENU** ja valitkaa **.TP**.

## TP valitulta asemalta / kaikilta asemilta

Radio voi keskeyttää vain valitulta asemalta tai kaikilta asemilta RDS-verkossa tulevan liikennetiedotteen vuoksi.

- Painakaa muuttamista varten FM-lähteen normaalinäkymässä **OK/MENU** ja valitkaa **Laajennetut asetukset** → **Aseta TP-suosikki**.

## Aiheeseen liittyvät tiedot

- RDS-toiminnot (s. 32)

## Enhanced Other Networks (EON)

EON on käyttökelpoinen suurkaupunkialueilla, joilla on useita alueellisia radioasemia. Se antaa auton ja radiolähtetimen välisen etäisyyden ratkaista, milloin ohjelmatoiminnot keskeyttävät käytössä olevan äänilähteen.

- Painakaa aktiivointia/deaktiivointia varten FM-lähteen normaalinäkymässä **OK/MENU** ja valitkaa jokin vaihtoehdoista kohdassa

**Laajennetut asetukset** → **EON**:

- **Lähi** – keskeyttää vain, jos radioaseman lähetin on lähellä.
- **Kauko**<sup>7</sup> – keskeyttää, jos radioaseman lähetin on kaukana, vaikka signaali olisi kohiseva.

## Aiheeseen liittyvät tiedot

- RDS-toiminnot (s. 32)

## Uutislähetykset

Toiminto keskeyttää uutislähetysten ajaksi, jotka lähetetään valitun radioaseman RDS-verkossa.

Symboli **NEWS** osoittaa, että toiminto on aktiivinen.

- Painakaa aktiivointia/deaktiivointia varten FM-lähteen normaalinäkymässä **OK/MENU** ja valitkaa **Uutisten asetukset** → **Uutiset**.

## Uutiset valitulta asemalta / kaikilta asemilta

Radio voi keskeyttää vain valitulta asemalta tai kaikilta asemilta RDS-verkossa tulevia uutisia varten.

- Painakaa muuttamista varten FM-lähteen normaalinäkymässä **OK/MENU** ja valitkaa **Uutisten asetukset** → **Aseta uutisten suosikki**.

## Aiheeseen liittyvät tiedot

- RDS-toiminnot (s. 32)

<sup>7</sup> Tehdasasetus.

## Radion ohjelmatyypit (PTY)

PTY-toiminnolla voidaan valita yksi tai useita ohjelmatyyppejä, esim. pop ja klassinen musiikki. Kun ohjelmatyyppi on valittu, navigointi tapahtuu vain ko. tyyppiä lähettävillä kanavilla.

PTY voidaan valita DAB-radiolle. PTY-symboli näytetään näytössä toiminnon ollessa valittuna. Toiminto keskeytyy asetetun aseman RDS-verkossa lähetettävää ohjelmatyypin varten.

### PTY DAB-radiolle

Ohjelmatyyppi valitaan DAB-lähteen normaalinäkymässä painamalla **OK/MENU** ja sitten **PTY-suodatin**. Poistuminen tästä tilasta:

- Painakaa **EXIT**.
  - > Osoitus esitetään näytössä, kun PTY on aktivoitu.

Tietyissä tapauksissa DAB-radio poistuu PTY-tilasta, ks. DAB DAB-linkkiin (s. 37).

### Aiheeseen liittyvät tiedot

- Keskeyttävien ohjelmatyyppien äänenvoimakkuus (PTY) (s. 34)
- RDS-toiminnot (s. 32)

## Keskeyttävien ohjelmatyyppien äänenvoimakkuus (PTY)

Keskeyttävät ohjelmatyypit, esim. **NEWS** tai **TP**, kuuluvat ko. ohjelmatyypille valitulla äänenvoimakkuudella. Jos äänenvoimakkuutta säädetään ohjelmakeskeytyksen aikana, säilyy uusi äänenvoimakkuus uuteen ohjelmakeskeytykseen asti.

### Aiheeseen liittyvät tiedot

- Radion ohjelmatyypit (PTY) (s. 34)
- RDS-toiminnot (s. 32)

## Radioteksti

Jotkin RDS-asetat lähettävät tietoa ohjelmien sisällöstä, esittäjistä jne. Tiedot näytetään näytöllä<sup>8</sup>. Radioteksti voidaan näyttää FM- ja DAB-radiolle.

### Radioteksti FM-radiolle

- Painakaa aktivointia/deaktivointia varten FM-/DAB-lähteen normaalinäkymässä **OK/MENU** ja valitkaa **Näytä radioteksti**.

### **i** HUOM

Vain toinen toiminnoista "**Näytä radioteksti**" ja "**Näytä esiasetetut kanavat**" voi olla aktivoituna kerrallaan. Jos toinen niistä aktivoituu, kun toinen jo on aktivoituna, suljetaan aiemmin aktivoitu toiminto automaattisesti. Molemmat toiminnot voivat olla poissa käytöstä.

### Aiheeseen liittyvät tiedot

- RDS-toiminnot (s. 32)
- Digitaaliradio (DAB)\* (s. 36)

<sup>8</sup> Vain 7-tuumaisella näytöllä varustetut autot.

\* Valinnais-/lisävaruste.

## Automaattinen radiotaajuuksien päivitys (AF)

Toiminto valitsee automaattisesti parhaan taajuuden valittua radioasemaa varten.

Löytääkseen parhaan taajuuden toiminto voi poikkeustapauksissa joutua hakemaan läpi koko FM-alueen.

- Painakaa aktiivointia/deaktiivointia varten FM-lähteen normaalinäkymässä **OK/MENU** ja valitkaa **Laajennetut asetukset** → **Vaihtoehtoinen taajuus**.

### Aiheeseen liittyvät tiedot

- RDS-toiminnot (s. 32)

## Alueelliset radio-ohjelmat (REG)

Toiminto saa radion jatkamaan alueellisen radio-lähtetimen ohjelman vastaanottoa, vaikka sen signaalin voimakkuus on heikko.

Symboli **REG** osoittaa, että toiminto on aktiivinen.

- Painakaa aktiivointia/deaktiivointia varten FM-lähteen normaalinäkymässä **OK/MENU** ja valitkaa **Laajennetut asetukset** → **REG**.

### Aiheeseen liittyvät tiedot

- RDS-toiminnot (s. 32)

## RDS-toimintojen palauttaminen

Kaikki radioasetukset voidaan asettaa uudelleen takaisin alkuperäisiksi tehdasasetuksiksi.

- Painakaa palauttamista varten FM-lähteen normaalinäkymässä **OK/MENU** ja valitkaa **Laajennetut asetukset** → **Nollaa kaikki FM-asetukset**.

### Aiheeseen liittyvät tiedot

- RDS-toiminnot (s. 32)

## Digitaaliradio (DAB)\*

DAB (Digital Audio Broadcasting) on radion digitaalinen lähetyksjärjestelmä. Auto tukee versioita DAB, DAB+ ja DMB.

### HUOM

DAB ei kuulu kaikkialla. Jos kenttävoimakkuus puuttuu, näyttöön tulee ilmoitus **Ei vastaanottoa**.

## Palvelu ja Kokonaisuus

- **Huolto** - Kanava, radiokanava (vain järjestelmän tukemat äänipalvelut).
- **Kokonaisuus** - Kokoelma radiokanavia, jotka lähetetään samalla taajuudella.

## Aiheeseen liittyvät tiedot

- Kanavaryhmien tallennus (Kokonaisuuden opetus) (s. 36)
- Navigointi kanavaryhmälistassa (Kokonaisuus) (s. 37)
- Radio (s. 28)
- Radioasemat esivalintoina (s. 31)
- Radion ohjelmatyypit (PTY) (s. 34)
- Radioteksti (s. 34)
- DAB DAB-linkkiin (s. 37)
- Digitaaliradio (DAB)\* - taajuuskaistat (s. 37)
- Digitaaliradio (DAB)\* - alakanava (s. 38)

- Digitaaliradio (DAB)\* - palautus (s. 38)

## Kanavaryhmien tallennus (Kokonaisuuden opetus)

Kanavaryhmien tallennus (Kokonaisuuden opetus) digitaaliradiolle (DAB).

Kun auto siirtyy uudelle lähetyksalueelle, voidaan joutua tekemään alueella saatavilla olevien kanavaryhmien opetus.

Kanavaryhmien opetus luo päivitetyn luettelon kaikista saatavana olevista kanavaryhmistä. Luetteloa ei päivitetä automaattisesti.

Painakaa opetusta varten DAB-lähteen normaalinäkymässä **OK/MENU** ja valitkaa

**Kanavaryhmien oppiminen**. Opetus voidaan tehdä myös näin:

1. Kääntäkää **TUNE**-säädintä askel jompaankumpaan suuntaan.
  - > **Kanavaryhmien oppiminen** esitetään yllinnä saatavilla olevien kanavaryhmien listassa.
2. Painakaa **OK/MENU**.
  - > Uusi opetus käynnistyy.

Opetus voidaan keskeyttää painamalla **EXIT**.

## Aiheeseen liittyvät tiedot

- Digitaaliradio (DAB)\* (s. 36)
- Navigointi kanavaryhmälistassa (Kokonaisuus) (s. 37)

## Navigointi kanavaryhmälistassa (Kokonaisuus)

Navigointi digitaaliradion (DAB) kanavaryhmälistassa (Kokonaisuus)

Kanavaryhmälistassa voi navigoida ja päästä tavoitteeseen kääntämällä **TUNE**-säädintä. Näytön yläosassa on kokonaisuuden nimi. Vaihdettaessa uuteen kokonaisuuteen nimi vaihtuu uuteen.

- **Huolto** - Näyttää kanavat riippumatta siitä, mihin kanavaryhmään ne kuuluvat. Listaa voidaan myös suodattaa ohjelmatyyppin valinnan avulla (**PTY-suodatin**), ks. Radion ohjelmatyypit (PTY) (s. 34).

## Aiheeseen liittyvät tiedot

- Kanavaryhmien tallennus (Kokonaisuuden opetus) (s. 36)
- Digitaaliradio (DAB)\* (s. 36)
- Radion ohjelmatyypit (PTY) (s. 34)

## DAB DAB-linkkiin

DAB DAB-linkkiin tarkoittaa, että DAB-radio voi siirtyä kanavalta, jonka vastaanotto on huono tai olematon, samalle kanavalle toisessa kanavaryhmässä, jonka vastaanotto on parempi.

Kanavaryhmää vaihdettaessa saattaa esiintyä tietty viive. Vaihdettaessa vanhalta kanavalta uuteen saattaa esiintyä hiljaisuus.

- Painakaa aktivointia/deaktivointia varten DAB-lähteen normaalinäkymässä **OK/MENU** ja valitkaa **Laajennetut asetukset → DAB-yhteys**.

## Digitaaliradio (DAB)\* - taajuuskaistat

DAB-lähetyksiä lähetetään taajuuskaistalla **Band III**.

Kaikkien kanavaryhmien löytyminen ei ole varmaa.

- Taajuuskaista voidaan DAB-lähteen normaalinäkymässä aktivoida/deaktivoida painamalla **OK/MENU** ja valitsemalla **Laajennetut asetukset → DAB-kaista**.

## Aiheeseen liittyvät tiedot

- Digitaaliradio (DAB)\* (s. 36)

## Digitaaliradio (DAB)\* - alakanava

Toissijaisia komponentteja nimitetään alakanaviksi. Ne ovat tilapäisiä ja voivat sisältää esim. pääohjelman käännöksiä muille kielille.

Jos yhtä tai useampaa alakanavaa lähetetään, näytössä kanavan nimen vasemmalla puolella esitetään symboli **V**. Alakanava osoitetaan symbolilla - näytössä olevan kanavan nimen vasemmalla puolella.

Painakaa **▶▶** päästäksenne alakanaville.

Alakanaviin pääsee vain valitulla pääkanavalla, ei millään muulla kanavalla valitsematta tätä.

- Alikanavien näyttö voidaan **DAB**-lähteen normaalinäkymässä aktivoida/deaktivoida painamalla **OK/MENU** ja valitsemalla **Laajennetut asetukset** → **Alikanavat**.

## Digitaaliradio (DAB)\* - palautus

Kaikki DAB-asetukset voidaan palauttaa takaisin alkuperäisiksi tehdasasetuksiksi.

- Asettaminen uudelleen tehdään painamalla DAB-lähteen normaalinäkymässä **OK/MENU** ja valitsemalla **Laajennetut asetukset** → **Nollaa kaikki DAB-asetukset**.

## Aiheeseen liittyvät tiedot

- Digitaaliradio (DAB)\* (s. 36)

## Mediasoitin

Mediasoitin voi toistaa ääntä ja elokuvaa CD/DVD\*-levyiltä (s. 39) ja ulkoisista äänilähteistä AUX-/USB\*-tuloliitännän (s. 45) kautta tai suoratoistaa äänitiedostoja langattomasti ulkoisista yksiköistä Bluetooth®-yhteyden kautta. Tietyt mediasoitimet voivat kommunikoida matkapuhelimen\* kanssa Bluetooth®-yhteyden kautta.



Mediasoitimen säätimet.

Mediasoitimen käsittely, ks. Järjestelmän käsittely (s. 21).

## Aiheeseen liittyvät tiedot

- Audio ja media (s. 20)
- Media Bluetooth®\* (s. 49)
- Kaukosäädin\* (s. 63)
- Mediasoitin - yhteensopivat tiedostoformaattit (s. 44)



## CD/DVD\*

Mediasoitinnella (s. 38) voidaan toistaa valmiiksi tallennettuja ja poltettuja CD-/DVD -levyjä.

Mediasoitin tukee ja sillä voidaan soittaa seuraavia levyjen ja tiedostojen päätyyppejä:

- Esiäänitetyt CD-levyt (CD Audio).
- Poltetut CD-levyt, joilla on ääni- ja/tai videotiedostoja.
- Esitallennetut DVD-videolevyt.
- Poltetut DVD-levyt, joilla on ääni- ja/tai videotiedostoja.

Lisätietoja tuetuista formaateista, katso yhteensopivat tiedostoformaatit (s. 44).

### Aiheeseen liittyvät tiedot

- Äänentoisto ja media - järjestelmän käsittely (s. 21)
- CD-/DVD\*-levyn toisto ja navigointi (s. 39)
- DVD-videolevyjen toisto ja navigointi\* - Videolevyt (s. 42)

## CD-/DVD\*-levyn toisto ja navigointi

Perustiedot toistosta ja navigoinnista, ks. Järjestelmän käsittely (s. 21). Alla on perusteellisempi selostus.

### Levyn toiston aloittaminen

Painakaa **MEDIA**-painiketta medialähteen normaalinäkymässä, kääntäkää **TUNE**-säädintä, kunnes **Levy** esitetään ja painakaa **OK/MENU**. Jos mediasoitinnassa on levy, sitä aletaan soittaa automaattisesti, muutoin esitetään **Aseta levy sisään** näytössä. Syöttäkää tällöin levy sisään, tekstipuoli ylöspäin. Levyä aletaan toistaa automaattisesti.

Jos soittimeen syötetään ääni-/videotiedostoja sisältävä levy, sen kansiorakenne luetaan. Levyn laadusta ja informaatiomäärän suuruudesta riippuen voi tulla tietty viive ennen kuin toisto käynnistyy.

### Levyn poisto soittimesta

Poistakaa levy painamalla poistopainiketta (s. 21). Levy pysähtyy poistoasentoon n. 12 sekunniksi, sen jälkeen se syötetään turvallisuusyistä takaisin soittimeen.

### Toiston tilapäinen keskeytys (tauko)

Kun äänenvoimakkuus lasketaan täysin alas tai painetaan MUTE-painiketta, mediasoitin menee taukotilaan. Kun äänenvoimakkuutta lisätään tai

MUTE-painiketta painetaan uudelleen, mediasoitin käynnistyy. On myös mahdollista luoda tauko valikkojärjestelmän<sup>9</sup> kautta, painakaa **OK/MENU**, valitkaa **Play/Pause**.

#### **i** HUOM

Videolokuvaa näytetään vain, kun auto on paikallaan. Kun auto liikkuu nopeudella yli n. 8 km/h, ei kuvaa näytetä ja **Kuva ei ole käytettävissä ajon aikana** esitetään näytössä, ääni kuitenkin kuuluu tällöin. Kuva näytetään jälleen heti, kun auton nopeus alittaa n. 6 km/h.

#### **i** HUOM

Tietyt levy-yhtiöt kopiosuojasivat äänitiedostot tai soitin ei voi lukea yksittäisesti kopioituja äänitiedostoja.

### Aiheeseen liittyvät tiedot

- Äänentoisto ja media - järjestelmän käsittely (s. 21)
- Ääni-/videotiedostoja sisältävien poltettujen levyjen toisto ja navigointi\* (s. 40)
- DVD-videolevyjen toisto ja navigointi\* - Videolevyt (s. 42)
- Pikakelaus (s. 41)

<sup>9</sup> Ei koske CD Audiota.

- Raidan tai äänitiedoston skannaus (s. 41)
- Raidan tai äänitiedoston satunnaisvalinta (s. 42)
- Mediasoitin - yhteensopivat tiedostoformaattit (s. 44)

### Ääni-/videotiedostoja sisältävien poltettujen levyjen toisto ja navigointi\*




Ääni-/videotiedostoja sisältävien poltettujen levyjen toisto ja navigointi.

#### HUOM

Videotelokuvaa näytetään vain, kun auto on paikallaan. Kun auto liikkuu nopeudella yli n. 8 km/h, ei kuvaa näytetä ja **Kuva ei ole käytettävissä ajon aikana** esitetään näyttöä, ääni kuitenkin kuuluu tällöin. Kuva näytetään jälleen heti, kun auton nopeus alittaa n. 6 km/h.

#### HUOM

Tietyt levy-yhtiöt kopiosuojasivat äänitiedostot tai soitin ei voi lukea yksityisesti kopioituja äänitiedostoja.

Äänitiedostoilla on symboli , videotiedostoilla on symboli  ja kansioilla on symboli .

Kun tiedoston toisto on päätynyt, toisto jatkuu muista (saman tyypisistä) tiedostoista juuri siinä kansiossa. Kansion vaihto<sup>10</sup> tapahtuu automaattisesti, kun ko. kansion kaikki tiedostot on toistettu. Järjestelmä havaitsee automaattisesti ja vaihtaa

asetusta, kun vain äänitiedostoja tai vain videotiedostoja sisältävä levy asetetaan mediasoittimeen, sekä toistaa tällöin näitä tiedostoja. Järjestelmä ei kuitenkaan vaihda asetusta, jos ääni- ja videotiedostoja sekaisin sisältävä levy asetetaan mediasoittimeen, vaan soitin jatkaa tällöin aiemman tiedostotyypin soittamista.

### Kansion uusintatoisto

Toiminto mahdollistaa tiedostojen soittamisen kansioista uudelleen ja uudelleen. Kun viimeinen tiedosto on soitettu loppuun, ensimmäinen tiedosto alkaa soida uudelleen.

1. Painakaa **OK/MENU**
2. Kääntäkää **TUNE**-säädin kohtaan **Toista hakemisto**
3. Painakaa **OK/MENU** toiminnon aktivoimiseksi/sulkemiseksi.

### Aiheeseen liittyvät tiedot



- Äänentoisto ja media - järjestelmän käsittely (s. 21)
- CD-/DVD\*-levyn toisto ja navigointi (s. 39)
- DVD-videolevyjen toisto ja navigointi\* - Videolevyt (s. 42)
- Pikakelaus (s. 41)
- Raidan tai äänitiedoston skannaus (s. 41)
- Raidan tai äänitiedoston satunnaisvalinta (s. 42)



<sup>10</sup> Jos **Toista hakemisto** on aktivoituna, tätä ei tapahdu.

- Mediasoitin - yhteensopivat tiedostoformaatit (s. 44)
- DivX® Video On Demand\* (s. 43)

## Pikakelaus

Ääni- ja videotiedostoja voidaan pikakelata<sup>11</sup>.

Pikakelataa ääni- tai videotiedostoja eteen-/ taaksepäin pitämällä painiketta  /  painettuna.

Äänitiedostoja pikakelataan yhdellä nopeudella, kun taas videotiedostoja voidaan pikakelata usealla eri nopeudella. Painakaa toistuvasti painikkeita  /  videotiedostojen kelausnopeuden lisäämiseksi. Vapauttakaa painike palataksenne videon esittämisen normaalilla nopeudella.

## Aiheeseen liittyvät tiedot

- Äänentoisto ja media - järjestelmän käsittely (s. 21)
- CD-/DVD\*-levyn toisto ja navigointi (s. 39)
- Ulkoisen äänilähteen toisto ja navigointi\* (s. 47)

## Raidan tai äänitiedoston skannaus

Toiminto soittaa ensimmäiset kymmenen sekuntia jokaisesta raidasta/äänitiedostosta.<sup>12</sup>

Valitun lähteen skannaaminen:

1. Painakaa **OK/MENU** valitun lähteen normaalinäkymässä.
2. Kääntäkää **TUNE**-säädin kohtaan **Selaus**
  - > Ensimmäiset 10 sekuntia levyn jokaiselta raidalta tai äänitiedostosta soitetaan.
3. Keskeyttäkää skannaus painamalla **EXIT**, levyn meneillään olevan raidan tai äänitiedoston soitto jatkuu.

## Aiheeseen liittyvät tiedot

- Äänentoisto ja media - järjestelmän käsittely (s. 21)
- CD-/DVD\*-levyn toisto ja navigointi (s. 39)
- Ulkoisen äänilähteen toisto ja navigointi\* (s. 47)
- Media Bluetooth®\* (s. 49)

<sup>11</sup> Koskee ainoastaan CD-/DVD\*-levyjä, USB:tä ja iPod®-laitetta.

<sup>12</sup> Ei koske DVD-videolevyjä. AUX-/USB-liitännän kautta liitetyistä ulkoisista äänilähteistä tämä koskee ainoastaan USB:tä ja iPod®. Tätä ei tueta kaikissa matkapuhelimissa.

## Raidan tai äänitiedoston satunnaisvalinta

Toiminto soittaa raidat/äänitiedosto satunnaisjärjestyksessä<sup>13</sup>.

Raitojen/äänitiedostojen kuuntelu satunnaisjärjestyksessä valitusta lähteestä:

1. Painakaa **OK/MENU** valitun lähteen normaalinäkyssä.
2. Kääntäkää **TUNE**-säädin kohtaan **Satunnaissoitto**
3. Painakaa **OK/MENU** toiminnon aktivoimiseksi/sulkemiseksi.

## Aiheeseen liittyvät tiedot

- Äänentoisto ja media - järjestelmän käsittely (s. 21)
- CD-/DVD\*-levyn toisto ja navigointi (s. 39)
- Ulkoisen äänilähteen toisto ja navigointi\* (s. 47)
- Media Bluetooth®\* (s. 49)

## DVD-videolevyjen toisto ja navigointi\* - Videolevyt

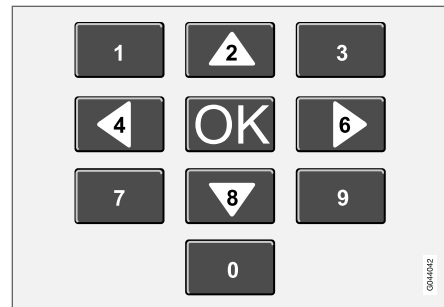
Toistettaessa DVD-videolevyä voi levyvalikko ilmestyä näyttöön. Levyvalikko antaa mahdollisuuden lisätoimintoihin ja asetuksiin, kuten tekstityksen, kielen ja kohtauksen valinta.

Perustiedot toistosta ja navigoinnista, ks. Järjestelmän käsittely (s. 21). Alla on perusteellisempi selostus.

### HUOM

Videolokuvaa näytetään vain, kun auto on paikallaan. Kun auto liikkuu nopeudella yli n. 8 km/h, ei kuvaa näytetä ja **Kuva ei ole käytettävissä ajon aikana** esitetään näyttössä, ääni kuitenkin kuuluu tällöin. Kuva näytetään jälleen heti, kun auton nopeus alittaa n. 6 km/h.

## Navigointi DVD-videolevyn omassa valikossa



Navigointi DVD-videolevyn omassa valikossa tehdään keskikonsolin numeropainikkeilla edellä olevan kuvan mukaisesti.



## Jakson tai nimikkeen vaihto

Kääntäkää **TUNE**-säädintä siirtyäksenne jaksojen listaan ja navigoidaksenne niissä (jos videota esitetään, se keskeytetään). Painakaa **OK/MENU** valitaksenne jakson, tämä vie myös takaisin alkutilaan (jos videota esitettiin, se alkaa uudelleen). Painakaa **EXIT** päästäksenne nimikelistaan.

Nimikelistasta valitaan nimike kääntämällä **TUNE**-säädintä ja valinta vahvistetaan painamalla **OK/MENU**, tämä vie myös takaisin jaksolistaan. Painakaa **OK/MENU** valinnan aktivoimiseksi ja siirtyäksenne takaisin alkutilaan. Painikkeella **EXIT**

<sup>13</sup> Ei koske DVD-videolevyjä. AUX-/USB-liitännän kautta liitetyistä ulkoisista äänilähteistä tämä koskee ainoastaan USB:tä ja iPod®. Tätä ei tueta kaikissa matkapuhelimissa.

keskeytetään valinta ja se vie takaisin alkutilaan (ilman, että jotain on valittu).

Levyn jaksoa voidaan myös vaihtaa painamalla  /  keskikonsolissa tai ohjauspyörän painikesarjassa\*.

### Aiheeseen liittyvät tiedot

- Äänentoisto ja media - järjestelmän käsittely (s. 21)
- CD-/DVD\*-levyn toisto ja navigointi (s. 39)
- Kamerakulma DVD\*-videolevyjä toistettaessa (s. 43)
- Ääni-/videotiedostoja sisältävien poltettujen levyjen toisto ja navigointi\* (s. 40)
- Pikakelaus (s. 41)
- Raidan tai äänitiedoston skannaus (s. 41)
- Raidan tai äänitiedoston satunnaisvalinta (s. 42)
- Mediasoitin - yhteensopivat tiedostoformaatit (s. 44)

### Kamerakulma DVD\*-videolevyjä toistettaessa

Toiminnolla voidaan, jos DVD-videolevy tukee tätä, valita, mistä kamerakulmasta tietty kohtaus esitetään.

Painakaa kiintolevylähteen normaalinäkymässä **OK/MENU** ja valitkaa **Laajennetut asetukset**  
→ **Kulma**.

### Aiheeseen liittyvät tiedot

- Äänentoisto ja media - järjestelmän käsittely (s. 21)

### DivX® Video On Demand\*

Mediasoitin voidaan rekisteröidä soittamaan tiedostotyyppisiä DivX® VOD CD-/DVD-levyiltä, USB:ltä tai iPod® soittimesta.

Rekisteröintikoodi on valikkojärjestelmässä **MY CAR**, ks. MY CAR (s. 10).

Lisätietoja on annettu osoitteessa [www.divx.com/vod](http://www.divx.com/vod).

### Aiheeseen liittyvät tiedot

- Äänentoisto ja media - järjestelmän käsittely (s. 21)
- DVD-videolevyjen toisto ja navigointi\* - Videolevyt (s. 42)
- Ääni-/videotiedostoja sisältävien poltettujen levyjen toisto ja navigointi\* (s. 40)
- Ulkoisen äänilähteen toisto ja navigointi\* (s. 47)

## Kuva-asetukset\*

Valovoiman ja kontrastin kuva-asetuksia voidaan säätää (auton seistessä).

1. Painakaa **OK/MENU** ja valitkaa **Kuvasaadöt**, vahvistakaa painamalla **OK/MENU**.
2. Kääntäkää **TUNE**-säädin säadettävän kohdalle ja vahvistakaa painamalla **OK/MENU**.
3. Säätäkää asetusta kääntämällä **TUNE**-säädintä ja vahvistakaa painamalla **OK/MENU**.

Asetuslistaan palaamiseksi painakaa **OK/MENU** tai **EXIT**.

Kuva-asetukset voidaan palauttaa tehdasasetukseksi valitsemalla **Nollaa**.

## Aiheeseen liittyvät tiedot

- Äänentoisto ja media - järjestelmän käsittely (s. 21)
- Audio ja media (s. 20)

## Mediasoitin - yhteensopivat tiedostoformaattit

Mediasoitin voi soittaa useita eri tiedostotyyppettä ja se on yhteensopiva seuraavissa taulukoissa olevien formaattien kanssa.

## CD-/DVD -levyjen yhteensopivat tiedostoformaattit

<b>i HUOM</b>
Kaksoisformaatti, kaksipuoliset levyt (DVD Plus, CD-DVD-formaatti) ovat paksumpia kuin tavalliset CD-levyt eikä toistoa sen vuoksi voida taata ja häiriöitä voi esiintyä.
Jos CD-levy sisältää sekoituksen mp3- ja CDDA-raitoja, kaikki mp3-kappaleet sivuutetaan.

Audioformaattit	CD-Audio, mp3, wma, aac, m4a
Videoformaattit	CD-Video, DVD-Video, divx, avi, asf

## Yhteensopivat tiedostoformaattit USB-liitännän kautta

Järjestelmä tukee seuraavan taulukon ääni- ja videotiedostoja toistettaessa USB-liitännän kautta.

Audioformaattit	mp3, wma, aac, m4a
Videoformaattit	divx, avi, asf

## Tiedostoformaattien .avi ja .divx tekniset tiedot

Jotta tiedostoa voidaan toistaa, sen edellytetään täyttävän seuraavat kriteerit:

DivX-versio	3, 4, 5, 5:2
Kuvakoko	32x32-720x576 pikseliä
Kuvanopeus (video frame rate)	Jopa 30 fps DivX-normi
Kokonaiskapasiteetti (total bit rate)	Jopa 4 Mbps keskimäärin, enintään 8 Mbps (sisältää videon nopeuden ja audion nopeuden)
Ääniformaatti	MP3 (MPEG-1/2 kerros 3), MPEG-1 (kerros 2), AC3 (Dolby D)  Ks. äänierittelyt seuraavasta taulukosta
Äänikanavat (ch)	2 ch tyypeille MP3/MPEG-1, ja 5,1 ch tyyille AC3

**Äänierittelyt tiedostomuodoille .avi ja .divx**

Formaatti	kHz	kbps
MPEG-1 kerros 2	44.1	64-384
	48	64-384
MPEG-2 kerros 3 (MP3)	16	8-160
	22.05	8-160
	24	8-160
MPEG-1 kerros 3 (MP3)	32	32-320 <sup>A</sup>
	44.1	32-320 <sup>A</sup>
	48	32-320 <sup>A</sup>
AC3	48	64-448

<sup>A</sup> Ei koske nopeutta 144 kbps.

**Tiedostomuodon .asf tekniset tiedot**

Jotta tiedostoa voidaan toistaa, sen edellytetään täyttävän seuraavat kriteerit:

Kuvakoko	32x32-720x576 pikseliä
Kuvanopeus (video frame rate)	Jopa 30 fps
Kokonaiskapasiteetti (total bit rate)	Jopa 384 kbs (sisältää videobittien nopeuden ja audiobittien nopeuden)

Ääniformaatti	ITU-T G.726
Äänikanavat (ch)	1 ch Stereojärjestelmää ei tueta
Äänen otanta-taajuus (audion otantanopeus)	8 kHz
Äänen virtausnopeus (audio bit rate)	16, 24, 32 tai 40 kbps (alle 8 kHz:n otanta)

**Aiheeseen liittyvät tiedot**

- CD-/DVD\*-levyn toisto ja navigointi (s. 39)
- DVD-videolevyjen toisto ja navigointi\* - Videolevyt (s. 42)
- Ääni-/videotiedostoja sisältävien poltettujen levyjen toisto ja navigointi\* (s. 40)
- Ulkoisen äänilähteen toisto ja navigointi\* (s. 47)

**Ulkoisen äänilähde AUX-/USB\*-tuloliitännän kautta**

Ulkoisen äänilähde, esim. iPod® tai MP3-soitin, voidaan liittää (s. 47) äänentoistolaitteistoon.



- ◀◀ USB-tuloliitäntään yhdistettyä äänilähdettä voidaan käsitellä<sup>14</sup> auton äänensäätimillä. AUX-tuloliitäntän kautta kytkettyä yksikköä ei voida ohjata auton kautta.

iPod®- tai mp3-soitinta, jossa on ladattavia akkuja, ladataan (virran ollessa päällä tai moottorin käynnissä), jos laite on kytketty USB-liitäntään.

### USB-muisti

USB-muistin käyttämisen helpottamiseksi muiden kuin musiikkitiedostojen tallentamista siihen tulee tällöin välttää. Järjestelmältä kestää huomattavasti kauemmin lukea sellaisen tallennusvälineen tiedot, joka sisältää muuta kuin yhteensopivia musiikkitiedostoja.

#### **i HUOM**

Järjestelmä tukee siirrettäviä medioita, jotka tukevat USB 2.0:aa ja tiedostojärjestelmää FAT32, ja voi käsitellä 1000 kansiota, joissa on enintään 254 alikansiota/tiedostoa kussakin kansiossa. Poikkeuksena on ylimmäinen taso, joka käsittelee jopa 1000 alikansiota/tiedostoa.

#### **i HUOM**

Käytettäessä pidempimallista USB-muistia suositellaan, että käytetään USB-soitusjohdinta. Näin vältetään USB-liitäntän ja kytketyn USB-muistin mekaaninen kuluminen.

### USB-jakaja

USB-liitäntään voidaan kytkeä USB-jakaja ja siten yhdistää useita USB-yksiköitä samanaikaisesti. USB-yksikön valinta tehdään painamalla USB-lähteen normaalinäkymässä **OK/MENU** ja valitsemalla **Valitse USB-laite**.

### MP3-soitin

Useilla MP3-soittimilla on oma tiedostojärjestelmä, jota järjestelmä ei tue. Jotta MP3-soitinta voidaan käyttää järjestelmässä, sen pitää olla asetettuna tilaan **USB Removable device/Mass Storage Device**.

### iPod®

iPod®-soitinta ladataan ja se saa virran USB-liitäntästä soittimen liitäntäjohdon kautta.

#### **i HUOM**

Järjestelmä tukee vain äänitiedostojen toistoa iPod®-soittimesta.

#### **i HUOM**

Kun äänilähteenä on iPod®, on auton infotainment-järjestelmässä valikkorakenne, joka muistuttaa iPod®-soittimen omaa valikkorakennetta.

### Aiheeseen liittyvät tiedot

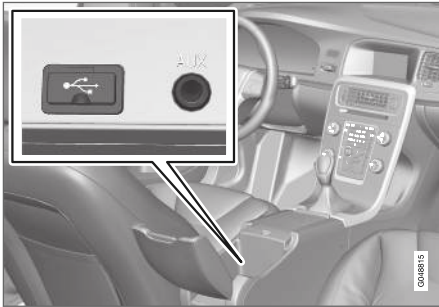
- Äänentoisto ja media - järjestelmän käsittely (s. 21)
- Ulkoisen äänilähteen toisto ja navigointi\* (s. 47)
- Ulkoisen äänilähteen äänenvoimakkuuden asettaminen (s. 49)

<sup>14</sup> Koskee vain USB-liitäntään kytkettyä medialähdettä.



## Ulkoisen äänilähteen liittäminen AUX-/USB\*-tuloliitännän kautta

Ulkoisen äänilähde, esim. iPod® tai mp3-soitin voidaan kytkeä äänentoistolaitteistoon käyttäen tunnelikonsolissa olevia liitäntöjä.



Liitäntäkohdat ulkoisille äänilähteille.

Äänilähteen liittäminen:

1. Painakaa medialähteen normaalinäkymässä **MEDIA**, kääntäkää **TUNE**-säädin halutulle äänilähteelle **USB**, iPod tai **AUX** ja painakaa **OK/MENU**.  
> Jos USB valitaan, esitetään **Kytke USB** näytössä.
2. Liitätkää äänilähteen johonkin tunnelikonsoolin säilytyslokeroon liitännöistä (ks. Ulkoisten äänilähteiden liitäntäpisteet(s. 47)).

Teksti **USB** luetaan esitetään näytössä, kun järjestelmä lukee tallennusvälineen tiedostorakennetta. Tiedostorakenteesta ja tiedostojen lukumäärästä riippuen voi tulla tietty viive ennen kuin lukeminen on tehty.

### **i HUOM**

Järjestelmä tukee useita iPod®-malleja, jotka on valmistettu 2005 tai myöhemmin.

### **i HUOM**

Jotta USB-liitäntä ei vaurioidu, se kytketään pois käytöstä, jos siihen tulee oikosulku tai jos liitetty USB-yksikkö kuluttaa liikaa virtaa (näin voi käydä, jos liitetty yksikkö ei täytä USB-standardia). USB-liitäntä aktivoituu automaattisesti uudelleen, kun sytytysvirta kytketään seuraavan kerran, jos vika on korjaantunut.




## Aiheeseen liittyvät tiedot

- Ulkoisen äänilähde AUX-/USB\*-tuloliitännän kautta (s. 45)
- Ulkoisen äänilähteen toisto ja navigointi\* (s. 47)

## Ulkoisen äänilähteen toisto ja navigointi\*

Ulkoisen äänilähteen toisto ja navigointi<sup>15</sup>.

Perustiedot toistosta ja navigoinnista, ks. Järjestelmän käsittely (s. 21). Alla on perusteellisempi selostus.

Äänitiedostoilla on symboli , videotiedostoilla\* on symboli  ja kansioilla on symboli .

Ks. Yhteensopivat tiedostomuodot (s. 44), tietoja tiedostomuodoista, joita mediasoitin tukee.

Kun tiedoston toisto on päättynyt, toisto jatkuu muista (saman tyyppisistä) tiedostoista juuri siinä

<sup>15</sup> Koskee vain USB:tä ja iPod®-soitinta.

- « kansiossa. Kansion vaihto<sup>16</sup> tapahtuu automaattisesti, kun ko. kansion kaikki tiedostot on toistettu. Järjestelmä havaitsee automaattisesti ja vaihtaa asetusta, kun vain äänitiedostoja tai vain videotiedostoja sisältävä yksikkö kytketään USB-tuloliitäntään, sekä toistaa tällöin näitä tiedostoja. Järjestelmä ei kuitenkaan vaihda asetusta, jos äänija videotiedostoja sekaisin sisältävä yksikkö kytketään USB-tuloliitäntään, vaan soitin jatkaa tällöin aiemman tiedostotyypin soittamista.

### Hakutoiminto<sup>15</sup>

Keskikonsolissa olevan ohjauspaneelin painikesarjalla voidaan hakea tiedostonimen perusteella ko. kansiossa.

Hakutoimintoon päästään joko kääntämällä **TUNE**-säädintä (kansiorakenteeseen pääsemissiksi) tai painamalla jotain kirjainpainikkeista. Sitä mukaa, kun kirjain tai merkki hakujonossa näppäillään, tulette lähemmäs hakukohdetta. Muutaman sekunnin kuluttua esitetään halutulos näytössä.

Käynnistää tiedoston soitto painamalla **OK/MENU**.

### Kansion uusintatoisto<sup>17</sup>

Toiminto mahdollistaa tiedostojen soittamisen kansiosta uudelleen ja uudelleen. Kun viimeinen

tiedosto on soitettu loppuun, ensimmäinen tiedosto alkaa soida uudelleen.

1. Painakaa **OK/MENU**
2. Kääntäkää **TUNE**-säädin kohtaan **Toista hakemisto**
3. Painakaa **OK/MENU** toiminnon aktivoimiseksi/deaktivoimiseksi.

### Pikakelaus

Tietoja, ks. Pikakelaus (s. 41).

### Tauko

Kun äänenvoimakkuus lasketaan täysin alas tai painetaan **MUTE**-painiketta, mediasoitin menee taukotilaan. Kun äänenvoimakkuutta lisätään tai **MUTE**-painiketta painetaan uudelleen, mediasoitin käynnistyy. On myös mahdollista saada aikaan tauko valikkojärjestelmän<sup>18</sup> kautta painamalla **OK/MENU**, valitsemalla **USB MENU** ja sitten **Play/Pause**.

### HUOM

Videoelokuvaa näytetään vain, kun auto on paikallaan. Kun auto liikkuu nopeudella yli n. 8 km/h, ei kuvaa näytetä ja **Kuva ei ole käytettävissä ajon aikana** esitetään näytössä, ääni kuitenkin kuuluu tällöin. Kuva näytetään jälleen heti, kun auton nopeus alittaa n. 6 km/h.

### Aiheeseen liittyvät tiedot

- Ulkoisen äänilähteen liittäminen AUX-/USB\*-tuloliitännän kautta (s. 47)
- Ulkoinen äänilähde AUX-/USB\*-tuloliitännän kautta (s. 45)
- Raidan tai äänitiedoston skannaus (s. 41)
- Raidan tai äänitiedoston satunnaisvalinta (s. 42)
- DivX® Video On Demand\* (s. 43)
- Kuva-asetukset\* (s. 44)

<sup>16</sup> Jos Toista hakemisto on aktivoituna, tätä ei tapahdu.

<sup>15</sup> Koskee vain USB:tä ja iPod®-soitinta.

<sup>17</sup> Koskee vain USB:tä.

<sup>18</sup> Ei koske iPod®-laitetta

## Ulkoisen äänilähteen äänenvoimakkuuden asettaminen

Säätäkää äänenvoimakkuus ulkoiselle äänilähteelle (s. 45). Jos äänenvoimakkuus on liian suuri tai liian pieni, äänen laatu voi heikentyä.

Jos ulkoinen äänilähde (esim. mp3-soitin tai iPod®) on kytkettynä AUX-liitäntään, voi kytketävällä äänilähteellä olla muu äänenvoimakkuus kuin äänentoistolaitteiston sisäinen äänenvoimakkuus (esim. radio). Korjatkaa tämä säätämällä tuloliitännän äänenvoimakkuutta:

1. Painakaa medialähteen normaalinäkymässä **MEDIA**-painiketta ja kääntäkää **TUNE**-säädin kohtaan **AUX** sekä odottakaa pari sekuntia tai painakaa **OK/MENU**.
2. Painakaa **OK/MENU** ja kääntäkää sen jälkeeseen **TUNE**-säädin asentoon **AUX-tuloäänenvoimakkuus**. Vahvistakaa painamalla **OK/MENU**.
3. Kääntäkää **TUNE**-säädintä AUX-liitännän äänenvoimakkuuden säätämiseksi.

### **i** HUOM

Jos ulkoisen äänilähteen äänenvoimakkuus on liian suuri tai liian pieni, äänen laatu voi heikentyä. Äänenlaatu voi heikentyä myös, jos soitinta ladataan, kun infotainment-järjestelmä on AUX-tilassa. Välttäkää siinä tapauksessa soittimen lataamista 12 V:n liitännän kautta.

## Aiheeseen liittyvät tiedot

- Audio ja media - kehittyneet audioasetukset (s. 27)
- Äänentoisto ja media - järjestelmän käsittely (s. 21)

## Media Bluetooth®\*

Auton mediasoitin on varustettu Bluetooth® -toiminnolla ja se voi langattomasti Bluetooth®-toiminnon avulla toistaa virtaavia äänitiedostoja ulkoisista yksiköistä, kuten matkapuhelimista ja kämmentietokoneista.



Media Bluetooth®-toiminnot, katsaus säätimiin.

Yksikkö on ensin rekisteröitävä ja yhdistettävä autoon (s. 51).

Navigointi ja äänen ohjaus voidaan tehdä keskikonsolin painikkeiden tai ohjauspyörän painikesarjan\* kautta. Tietyissä ulkoisissa yksiköissä voidaan myös vaihtaa raitaa yksiköstä.

Jotta ääntä voidaan toistaa, pitää auton mediasoitin ensin asettaa **Bluetooth**-tilaan.

Kun matkapuhelin on yhdistetty autoon, on myös mahdollista kauko-ohjata joitakin matkapuheli-



- « men toiminnoista, ks. Bluetooth® handsfree-puhelin\* (s. 54). Vaihdaa päälähteiden **TEL** ja **MEDIA** välillä vastaavien toimintojen käsittelemiseksi.

### **i** HUOM

Bluetooth®-mediasoitimen pitää tukea toimintoja Audio/Video Remote Control Profile (AVRCP) ja Advanced Audio Distribution Profile (A2DP). Soittimen tulee käyttää AVRCP:n versiota 1.3 ja A2DP:n versiota 1.2. Muussa tapauksessa tiettyjä toimintoja voi jäädä puuttamaan.

Kaikki markkinoilla esiintyvät matkapuhelimet ja ulkoiset mediasoitimet eivät ole täysin yhteensopivia auton mediasoitimen Bluetooth®-toiminnon kanssa. Volvo suosittelee, että käännätte Volvon valtuutetun jälleenmyyjän puoleen saadaksenne tietoja yhteensopivista puhelimista ja ulkoisista mediasoitimista.

### **i** HUOM

Auton mediasoitin voi toistaa äänitiedostoja vain Bluetooth®-toiminnon kautta.

### Aiheeseen liittyvät tiedot

- Raidan tai äänitiedoston skannaus (s. 41)
- Raidan tai äänitiedoston satunnaisvalinta (s. 42)

### Bluetooth®-yksikön\* liittäminen ja irrottaminen

Auto on varustettu Bluetooth® -järjestelmällä, joka voi langattomasti kommunikoida toisten Bluetooth®-yksiköiden kanssa sen jälkeen, kun ne on rekisteröity ja yhdistetty (s. 51).

Enintään kymmenen Bluetooth®-yksikköä voidaan rekisteröidä. Rekisteröinti tehdään kerran yksikköä kohti. Rekisteröinnin jälkeen yksikön ei enää tarvitse olla aktivoitu näkyvänä/haettavana.

Kun Bluetooth®-toiminto on aktiivinen ja viimeksi yhdistetty yksikkö on toiminta-alueella, se yhdistetään automaattisesti autoon. Kun auto etsii viimeksi yhdistettyä yksikköä, sen nimi esitetään näytössä. Muun yksikön yhdistämiseksi painakaa **EXIT** ja valitkaa yksikön vaihto (s. 52).

Kun Bluetooth®-yksikkö on auton toiminta-alueen ulkopuolella, se kytketään automaattisesti pois päältä. Yksikkö voidaan myös kytkeä manuaalisesti pois päältä (s. 53). Poistakaa Bluetooth® -yksikön rekisteröinti autosta valitsemalla Bluetooth®-yksikön \* poistaminen (s. 53). Tämän jälkeen auto ei etsi yksikköä automaattisesti.

Kahden Bluetooth®-yksikön on mahdollista olla yhdistettynä samanaikaisesti. Yksi puhelin ja yksi mediayksikkö, joiden välillä on mahdollista vaihtaa (s. 52). On myös mahdollista käyttää puhelinta ja samanaikaisesti virtauttaa äänitiedostoja.

### Aiheeseen liittyvät tiedot

- Äänentoisto ja media - järjestelmän käsittely (s. 21)
- Media Bluetooth®\* (s. 49)
- Bluetooth® handsfree-puhelin\* (s. 54)

## Bluetooth®-yksikön\* rekisteröinti

Kahden Bluetooth®-yksikön on mahdollista olla yhdistettynä samanaikaisesti. Yksi puhelin ja yksi mediayksikkö, joiden välillä on mahdollista vaihtaa. On myös mahdollista käyttää puhelinta ja samanaikaisesti virtauttaa äänitiedostoja.

Enintään kymmenen Bluetooth®-yksikköä voidaan rekisteröidä. Rekisteröinti tehdään kerran yksikköä kohti. Rekisteröinnin jälkeen yksikön ei enää tarvitse olla aktivoitu näkyvänä/haettavana.

### **i HUOM**

Jos puhelimen käyttöjärjestelmä päivitetään, on mahdollista, että puhelimen rekisteröinti katkeaa. Poistakaa puhelin tällöin, ks. Bluetooth®-yksikön \* poistaminen (s. 53) ja kytkekaa se sitten uudelleen.

Ulkoisen yksikön yhdistäminen tapahtuu eri tavoin riippuen siitä, onko yksikkö ollut aikaisemmin yhdistettynä vai ei. Seuraavat yhdistämisvaihtoehdot lähtevät siitä, että kyseessä on ensimmäinen kerta, kun yksikkö yhdistetään (rekisteröidään) ja ettei mitään muuta yksikköä ole yhdistettynä. Yhdistämisvaihtoehdoissa esitetään puhelimen yhdistäminen. Mediayksikkö (s. 49) yhdistetään samalla tavalla, mutta siinä lähtökohtana on lähde **MEDIA**.

Yksiköiden yhdistämisessä on kaksi mahdollisuutta, joka hakea ulkoista yksikköä autosta tai

hakea autoa ulkoisesta yksiköstä. Jos toinen vaihtoehto ei toimi, voidaan kokeilla toista.

Jos ette jo ole puhelimen normaalinäkymässä, painakaa **TEL**-painiketta keskikonsolissa.



Esimerkki puhelimen normaalinäkymästä.

## Vaihtoehto 1 - hakekaa ulkoista yksikköä auton valikkojärjestelmän kautta

1. Tehkää ulkoinen yksikkö haettavaksi/näkyväksi Bluetooth®-järjestelmän kautta, ks. ulkoisen yksikön käsikirjaa tai osoitetta [www.volvocars.com](http://www.volvocars.com).
2. Painakaa **OK/MENU** ja noudattakaa ohjeita auton näytössä.
  - > Ulkoinen yksikkö on nyt yhdistetty ja sitä voidaan ohjata autosta.

Jos yhdistäminen epäonnistui, painakaa **EXIT**-painiketta kaksi kertaa ja yhdistäkää vaihtoehdon 2 mukaisesti.

## Vaihtoehto 2 - Etsikää autoa ulkoisen yksikön Bluetooth®-toiminnolla

1. Tehkää auto haettavaksi/näkyväksi Bluetooth®-järjestelmän kautta. Kääntäkää **TUNE**-säädin asentoon **Puhelinasetukset**, vahvistakaa painamalla **OK/MENU**, valitkaa **BT-tunnistustila** ja vahvistakaa painamalla **OK/MENU**.
2. Valitkaa **My Volvo Car** ulkoisen yksikön näytöstä ja noudattakaa ohjeita.
3. Syöttäkää omavalintainen PIN-koodi ulkoiseen yksikköön, valitkaa sitten yhdistäminen.
4. Painakaa **OK/MENU** ja syöttäkää sitten sama PIN-koodi auton keskikonsolin painikesarjan kautta.

Kun ulkoinen yksikkö on yhdistetty, esitetään ulkoisen yksikön Bluetooth®-nimi auton näytössä ja yksikköä voidaan ohjata autosta.

## Aiheeseen liittyvät tiedot

- Äänentoisto ja media - järjestelmän käsittely (s. 21)
- Bluetooth®-yksikön\* liittäminen ja irrottaminen (s. 50)

## Bluetooth®-yksikön\* automaattinen yhdistäminen

Kun yksi tai useampi Bluetooth®-yksikkö on rekisteröity (s. 51) autoon, viimeksi yhdistetty yksikkö yhdistetään automaattisesti sen ollessa kantaman sisällä.

Kun Bluetooth®-toiminto on aktiivinen ja viimeksi yhdistetty yksikkö on toiminta-alueella, se yhdistetään automaattisesti. Kun auto etsii viimeksi yhdistettyä yksikköä, sen nimi esitetään näytössä. Jos viimeisin yhdistetty yksikkö ei ole tavoitettavissa, järjestelmä yrittää yhdistää aiemmin yhdistetyn yksikön.

Painakaa toiseen yksikköön yhdistämistä varten **EXIT**, valitkaa uuteen yksikköön yhdistäminen (s. 51) tai vaihtaminen toiseen jo rekisteröityyn yksikköön (s. 52).

### Aiheeseen liittyvät tiedot

- Äänentoisto ja media - järjestelmän käsittely (s. 21)
- Bluetooth®-yksikön\* liittäminen ja irrottaminen (s. 50)

## Vaihtaminen toiseen Bluetooth®-yksikköön\*

Yhdistetty yksikkö voidaan vaihtaa toiseen, jos autossa on useita yksiköitä. Yksikön on kuitenkin ensin oltava rekisteröitynä (s. 51) autoon.

### Mediayksikön vaihtaminen

1. Tarkastakaa, että ulkoinen yksikkö on haettava/näkyvässä Bluetooth®-toiminnon kautta, ks. ulkoisen yksikön ohjekirjaa.
2. Painakaa Bluetooth®-medialähteen normaalinäkymässä **OK/MENU** ja valitkaa **Vaihda laite**.
  - > Auto hakee aikaisemmin yhdistettyjä yksiköitä. Löydetyt ulkoiset yksiköt ilmoitetaan omilla Bluetooth®-nimillään näytössä.
3. Valitkaa yhdistettävä yksikkö.
  - > Ulkoinen yksikkö yhdistetään.

### Puhelimen vaihtaminen

1. Tarkastakaa, että ulkoinen yksikkö on haettava/näkyvässä Bluetooth®-toiminnon kautta, ks. ulkoisen yksikön ohjekirjaa.
2. Painakaa puhelinlähteen normaalinäkymässä **OK/MENU** ja valitkaa **Muuta puhelin**.
  - > Auto hakee aikaisemmin yhdistettyjä yksiköitä. Löydetyt ulkoiset yksiköt ilmoitetaan omilla Bluetooth®-nimillään näytössä.
3. Valitkaa yhdistettävä yksikkö.
  - > Ulkoinen yksikkö yhdistetään.

### Aiheeseen liittyvät tiedot

- Äänentoisto ja media - järjestelmän käsittely (s. 21)
- Bluetooth®-yksikön\* liittäminen ja irrottaminen (s. 50)

## Bluetooth®-yksikön\* kytkeminen irti

Kun Bluetooth®-yksikkö on auton toiminta-alueen ulkopuolella, se kytketään automaattisesti pois päältä. Puhelin voidaan kytkeä irti myös manuaalisesti.

Kun matkapuhelin on kytketty irti, voidaan käynnissä olevaa puhelua jatkaa matkapuhelimen sisäisen mikrofonin ja kaiuttimen avulla.

Handsfree-toiminto deaktivoidaan, kun moottori on sammutettu ja ovi avataan.

Jos haluatte poistaa Bluetooth®-yksikön rekisteröinnin autosta, valitkaa Bluetooth®-yksikön poistaminen (s. 53). Auto ei sen jälkeen etsi yksikköä automaattisesti.

## Puhelimen kytkeminen irti manuaalisesti

Puhelu voidaan manuaalisesti keskeyttää painamalla puhelinlähteen normaalinäkymässä

**OK/MENU** ja valitsemalla **Katkaise puhelinyhteys**.

### HUOM

Myös kun matkapuhelin on kytketty manuaalisesti irti, tietyt matkapuhelimet voivat automaattisesti kytkeytyä viimeksi yhdistettyyn handsfree-yksikköön, esim. kun uusi puhelu alkaa.

## Aiheeseen liittyvät tiedot

- Äänentoisto ja media - järjestelmän käsittely (s. 21)
- Bluetooth®-yksikön\* liittäminen ja irrottaminen (s. 50)
- Media Bluetooth®\* (s. 49)
- Bluetooth® handsfree-puhelin\* (s. 54)

## Bluetooth®-yksikön \* poistaminen

Jos autoon rekisteröityä Bluetooth® -yksikköä ei enää haluta, se voidaan poistaa (rekisteröinti poistaa) autosta. Tämän jälkeen auto ei etsi yksikköä automaattisesti.

### Mediayksikön poistaminen

Painakaa Bluetooth®-medialähteen normaalinäkymässä **OK/MENU** ja valitkaa **Poista Bluetooth-laite**. Kääntäkää **TUNE**-säädintä valitaksenne poistettavan yksikön, vahvistakaa painamalla **OK/MENU**.

### Puhelimen poistaminen

Painakaa puhelinlähteen normaalinäkymässä **OK/MENU** ja valitkaa **Poista Bluetooth-laite**. Kääntäkää **TUNE**-säädintä valitaksenne poistettavan yksikön, vahvistakaa painamalla **OK/MENU**.

## Aiheeseen liittyvät tiedot

- Äänentoisto ja media - järjestelmän käsittely (s. 21)
- Bluetooth®-yksikön\* liittäminen ja irrottaminen (s. 50)
- Media Bluetooth®\* (s. 49)
- Bluetooth® handsfree-puhelin\* (s. 54)

## Bluetooth® handsfree-puhelin\*

Bluetooth®-järjestelmällä varustettu matkapuhelin voidaan yhdistää langattomasti autoon.



Puhelintoiminnot, katsaus säätimiin.

Yksikkö on ensin rekisteröitävä ja yhdistettävä autoon (s. 51).

Ääni- ja mediajärjestelmä toimii handsfree-järjestelmänä, ja sillä on mahdollista ohjata useita matkapuhelimen toimintoja. Matkapuhelinta voidaan käyttää sen painikkeilla riippumatta siitä, onko se yhdistetty vai ei.


Kun matkapuhelin on yhdistettynä autoon, on myös mahdollista samanaikaisesti virtauttaa äänitiedostoja puhelimesta tai muusta Bluetooth®-yhdistetystä mediayksiköstä, ks. Media Bluetooth®\* (s. 49). Vaihtakaa päälähteiden **TEL**

ja **MEDIA** välillä vastaavien toimintojen käsittelemiseksi.

### **i** HUOM

Vain osa matkapuhelimista on täysin yhteensopivia handsfree-toiminnon kanssa. Volvo suosittelee, että käännytte valtuutetun Volvon jälleenmyyjän puoleen saadaksenne tietoja yhteensopivista puhelimista.

### Aktivointi

Painikkeen **TEL** lyhyt painallus aktivoi/hakee viimeksi yhdistetyn puhelimen. Jos puhelin on jo yhdistettynä ja painetaan **TEL**, esitetään oikotievalikko, jossa ovat tavallisesti esiintyvät puhelimen valikkovalinnat. Symboli  näyttää, että yksi puhelin on yhdistettynä.

### Soittaminen

1. Varmistakaa, että symboli  esitetään ylimpänä näytössä ja että handsfree-toiminto on puhelintilassa.
2. Näppäilkää joko haluamanne numero tai lyhytnumero (s. 61). Normaalinäkymässä kääntäkää **TUNE**-säädintä oikealle puhelinluetteloon ja vasemmalle kaikkien puheluiden puhelulistaan pääsemiseksi. Tietoja puhelinluettelosta, ks. Puhelinluettelo\* (s. 57).
3. Painakaa **OK/MENU**.

Puhelu keskeytetään painikkeella **EXIT**.

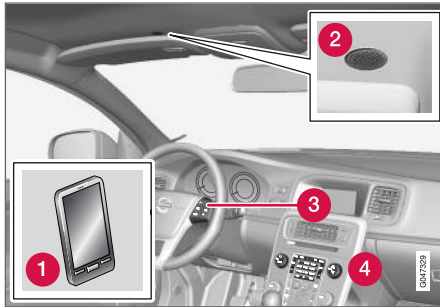
### Aiheeseen liittyvät tiedot

- Äänentoisto ja media - järjestelmän käsittely (s. 21)
- Bluetooth®-yksikön\* liittäminen ja irrottaminen (s. 50)
- Puhelujen käsittely\* (s. 55)
- Bluetooth® handsfree-puhelin\* - audioasetukset (s. 56)
- Bluetooth®\* versiotiedot (s. 57)



## Bluetooth® handsfree-puhelin\* - katsaus

Katsaus Bluetooth® handsfree-puhelinjärjestelmään.



Katsaus järjestelmään

- 1 Matkapuhelin
- 2 Mikrofoni
- 3 Ohjauspyörän painikesarja
- 4 Ohjauspaneeli keskikonsolissa

### Aiheeseen liittyvät tiedot

- Äänentoisto ja media - järjestelmän käsittely (s. 21)
- Bluetooth®-yksikön\* liittäminen ja irrottaminen (s. 50)

## Puhelujen käsittely\*

Toiminnot puhelujen käsittelyyn.

### Tuleva puhelu

- Painakaa **OK/MENU** puheluun vastaamiseksi, myös jos äänentoistolaitteisto on esim. **RADIO-** tai **MEDIA-**tilassa.

Torjukaa tai lopettakaa painikkeella **EXIT**.

### Automaattivastaus

Automaattivastautointi ottaa tulevan puhelun automaattisesti vastaan.

- Painakaa **OK/MENU** aktivoitua/deaktivoitua varten puhelinlähteen normaalinäkymässä ja valitkaa **Soittovalinnat** → **Puhelun autom. vastaanotto**.

### Soittovalikossa

Kun puhelinlähteen normaalinäkymässä painetaan **OK/MENU**-painiketta puhelun aikana, on seuraavien toimintojen käyttö mahdollista:

- **Mykistys** – äänentoistolaitteiston mikrofoni vaiennetaan.
- **Matkapuhelin** - puhelu siirretään handsfree-toiminnosta matkapuhelimeen. Tietyissä matkapuhelimeissa yhdistäminen katkeaa. Tämä on normaalia. Handsfree-toiminto kysyy, haluatteko yhdistää uudelleen.
- **Valitse nro** - mahdollisuus soittaa kolmannele osapuolelle numeropainikkeiden avulla

(käynnissä oleva puhelu asetetaan valmiustilaan).

### Puhelulistat

Puhelulistat kopioidaan handsfree-toimintoon jokaisen uuden yhdistämisen yhteydessä ja ne päivitetään sitten yhdistämisen aikana. Kääntäkää normaalinäkymässä vasemmalle **TUNE**-säätimellä nähdäkseen puhelulistan **Kaikki puhelut**.

Painakaa **OK/MENU** puhelinlähteen normaalinäkymässä ja valitkaa **Kaikki puhelut** nähdäkseen kaikki puhelulistat:

- **Kaikki puhelut**
- **Menetetetyt puhelut**
- **Vast.otetut puhelut**
- **Valitut numerot**
- **Puhelun kesto**

### **i** HUOM

Jotkin matkapuhelimet näyttävät viimeksi soitetujen puhelinnumeroiden luettelon käänteisessä järjestyksessä.

### Puhepostilaatikko

Puhelinlähteen normaalinäkymässä voidaan puhepostilaatikon lyhytnumero ohjelmoida ja myöhemmin saavuttaa painamalla pitkään **1**.

Puhepostilaatikon numero muutetaan puhelinlähteen normaalinäkymässä painamalla **OK/MENU**



- « ja valitsemalla **Soittovalinnat** → **Puhepostilaatikon numero** → **Muuta numero**. Jos yhtään numeroa ei ole tallennettuna, tähän valikkoon voidaan päästä painamalla pitkään **1**.

### Aiheeseen liittyvät tiedot

- Äänentoisto ja media - järjestelmän käsittely (s. 21)
- Bluetooth® handsfree-puhelin\* (s. 54)
- Bluetooth® handsfree-puhelin\* - audioasetukset (s. 56)
- Puhelinluettelo\* (s. 57)

### Bluetooth® handsfree-puhelin\* - audioasetukset

Asetuksilla voidaan säätää puhelun äänenvoimakkuutta, äänentoistolaitteiston voimakkuutta ja soittoaänen voimakkuutta sekä muuttaa soittoaäntä.

### Puhelun äänenvoimakkuus

Puhelun äänenvoimakkuutta voidaan muuttaa vain puhelun aikana. Käyttäkää ohjauspyörän painikesarjaa\* tai kääntäkää **VOL**-säädintä.

### Äänentoistolaitteiston äänenvoimakkuus

Kun mitään puhelua ei ole käynnissä, säädetään äänentoistolaitteiston äänenvoimakkuutta kuten tavallisesti kääntämällä **VOL**-säädintä.

Jos äänilähde on aktiivinen puhelun tullessa, tämä voidaan hiljentää automaattisesti. Painakaa **OK/MENU** aktiivointia/deaktiivointia varten puhelinlähteen normaalinäkymässä ja valitkaa **Puhelinasetukset** → **Äänen laatu ja voimakkuus** → **Radion/median mykistys**.

### Soittoäänenvoimakkuus


Painakaa puhelinlähteen normaalinäkymässä **OK/MENU** ja valitkaa **Puhelinasetukset** → **Äänen laatu ja voimakkuus** → **Soittoäänenvoimakkuus**. Säätäkää kääntämällä **VOL**-sää-

dintä, painakaa **OK/MENU** kuullaksesenne äänenvoimakkuuden ja painakaa **EXIT** tallentaaksesenne.

### Soittoäänet

Handsfree-toiminnon sisäiset soittoäänit voidaan valita puhelinlähteen normaalinäkymässä painamalla **OK/MENU** ja valitsemalla sitten

**Puhelinasetukset** → **Äänen laatu ja voimakkuus** → **Soittoäänet** → **Soittoääni 1** jne.

 <b>HUOM</b>
Tiettyjä matkapuhelimia koskee, että yhdistetyn matkapuhelimen soittoääniä ei suljeta, kun yhtä handsfree-järjestelmän sisäisistä signaaleista käytetään.

Liitetyn puhelimen soittoääniä<sup>19</sup> valitsemiseksi painakaa puhelinlähteen normaalinäkymässä **OK/MENU** ja valitkaa sitten **Puhelinasetukset** → **Äänen laatu ja voimakkuus** → **Soittoäänet** → **Matkapuhelimen soittoääni**.

### Aiheeseen liittyvät tiedot

- Äänentoisto ja media - järjestelmän käsittely (s. 21)
- Bluetooth® handsfree-puhelin\* (s. 54)

<sup>19</sup> Ei tue kaikkia matkapuhelimia.

## Bluetooth®\* versiotiedot

Näyttää auton Bluetooth®-version.

Auton ko. Bluetooth®-versio voidaan nähdä pää-  
lähteiden normaalinäkymästä **MEDIA** tai **TEL**:


- Painakaa **OK/MENU** ja valitkaa **Ajoneuvon Bluetooth-versio**.
- Painakaa **OK/MENU** ja valitkaa **Puhelinasetukset** → **Ajoneuvon Bluetooth-versio**.

## Aiheeseen liittyvät tiedot

- Äänentoisto ja media - järjestelmän käsittely (s. 21)
- Bluetooth® handsfree-puhelin\* (s. 54)
- Media Bluetooth®\* (s. 49)


## Puhelinluettelo\*

Puhelinluetteloita on kaksi. Nämä yhdistetään  
autossa ja näytetään yhteisenä puhelinluettelona.

- Auto lataa yhdistetyn matkapuhelimen puhelinluettelon ja näyttää tämän puhelinluettelon vain, kun matkapuhelin, josta puhelinluettelo on ladattu, on yhdistettynä.
- Autossa on myös sisäinen puhelinluettelo. Tähän laitetaan kaikki yhteystiedot, jotka tallennetaan autossa, riippumatta siitä mikä puhelin on kytketty, kun tallennus tapahtuu. Nämä yhteystiedot näkyvät kaikille käyttäjille huolimatta siitä, mikä matkapuhelin on yhdistettynä autoon. Jos yhteystieto on tallennettu autoon esitetään symboli  yhteystiedon edessä puhelinluettelossa.

### HUOM

Muutokset, jotka matkapuhelimen puhelinluettelon kohta tekee autosta, saavat aikaan uuden kohdan auton puhelinluetteloon, ts. muutosta ei tallenneta matkapuhelimeen. Autosta se tulee näyttämään kaksoiskohdalta, kuvakkeineen. Huomatkaa myös, että kun lyhytnumero tallennetaan tai yhteystietoon tehdään muutos, tämä aiheuttaa uuden kohdan auton puhelinluetteloon.

Puhelinluettelon kaikki käsittely edellyttää, että symboli  esitetään ylimpänä näytössä ja että handsfree-toiminto on puhelintilassa.

## Matkapuhelimen puhelinluettelon kopiointi auton puhelinluetteloon

Äänentoisto- ja mediajärjestelmä tallentaa kopion jokaisesta rekisteröidystä matkapuhelimen puhelinluettelosta. Puhelinluettelo voidaan automaattisesti kopioida audio- ja mediajärjestelmään jokaisen yhdistämisen yhteydessä.

- Painakaa **OK/MENU** toiminnon aktivointia/deaktivointia varten puhelinlähteen normaalinäkymässä ja valitkaa **Puhelinasetukset** → **Lataa puhelinmuistio**.

Jos puhelinluettelo sisältää soittavan osapuolen yhteystiedot, ne esitetään näytössä.

## Yksittäisen yhteystiedon kopiointi auton puhelinluetteloon

On myös mahdollista kopioida yksittäinen yhteystieto matkapuhelimen puhelinluettelosta autoon.

1. Painakaa puhelinlähteen normaalinäkymässä **OK/MENU** ja valitkaa **Puhelinmuistio** → **Hae kontakti**.
2. Valitkaa yhteystieto ja painakaa **OK/MENU**.



3. Painakaa **OK/MENU** uudelleen ja valitkaa sen jälkeen **Valinnat** → **Kopioi ajoneuvon muistiin**.
- > Symboli  näytetään tallennetun yhteystiedon edessä auton puhelinluettelossa ja yhteystieto on tallennettu.

### Aiheeseen liittyvät tiedot

- Äänentoisto ja media - järjestelmän käsittely (s. 21)
- Bluetooth® handsfree-puhelin\* (s. 54)
- Puhelinluettelo\* - lyhytnumero (s. 61)
- Puhelinluettelo\* - käyntikortin (vCard) vastaanottaminen (s. 62)
- Puhelinluettelo\* - muistin tila (s. 62)
- Puhelinluettelo\* - tyhjennys (s. 62)

### Puhelinluettelo\* - yhteystietojen pikahaku

Kääntäkää puhelinlähteen normaalinäkymässä **TUNE**-säädintä oikealle, tällöin esitetään lista yhteystiedoista.

Kääntäkää **TUNE**-säädintä valitaksenne ja painakaa **OK/MENU** soittaaksenne.

Nimen alla yhteystiedossa on puhelinnumero, joka on valittu vakiona. Jos symboli > on yhteystiedon oikealla puolella, on yhteystiedolle tallennettu useita puhelinnumeroita. Painakaa **OK/MENU** numeroiden näyttämiseksi. Vaihtakaa ja soittakaa muuhun kuin vakiona valittuun numeroon kääntämällä **TUNE**-säädintä. Soittakaa painamalla **OK/MENU**.

Etsikää listalta yhteystietoja näppäilemällä keskikonsolin painikesarjan kautta yhteystiedon nimen alku. Painikkeiden toiminta, ks. Puhelinluettelo\* - merkkitaulukko, keskikonsolin painikesarja (s. 59).

Normaalinäkymästä voidaan yhteystietolistaan päästä myös painamalla ja pitämällä painettuna keskikonsolin painikesarjan painike, jonka kirjaimella etsittävä yhteystieto alkaa. Esimerkiksi painikkeen **6** pitkä painallus antaa suoran pääsyn listan siihen osaan, jossa ovat yhteystiedot kirjaimella **M**.

### Aiheeseen liittyvät tiedot

- Äänentoisto ja media - järjestelmän käsittely (s. 21)
- Bluetooth® handsfree-puhelin\* (s. 54)

## Puhelinluettelo\* - merkkitaulukko, keskikonsolin painikesarja

Merkkitaulukossa esitetään kaikki ne merkit, joita puhelinluettelossa voidaan käyttää.

Painike	Toiminto
1	Välilyönti . , - ? @ ; / ( ) 1
2 ABC	A B C Ä Å Æ À Ç 2
3 DEF	D E F È É 3
4 GHI	G H I Ì 4
5 JKL	J K L 5
6 MNO	M N O Ö Ø Ñ Ò 6
7 PQRS	P Q R S 7
8 TUV	T U V Ü Û 8
9 WXYZ	W X Y Z 9
* FAV	Vaihtaminen ison ja pienen kirjaimen välillä.

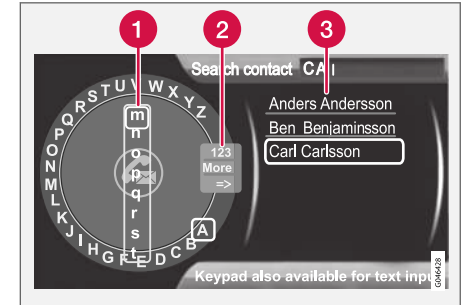
Painike	Toiminto
0 +	+ 0 p w
# INFO	# *

### Aiheeseen liittyvät tiedot

- Äänentoisto ja media - järjestelmän käsittely (s. 21)
- Bluetooth® handsfree-puhelin\* (s. 54)
- Puhelinluettelo\* (s. 57)

## Puhelinluettelo\* - yhteystietojen haku

Yhteystietojen haku puhelinluettelosta (s. 57).



Yhteystietojen hakeminen tekstipyörän avulla.

- 1 Merkkilista
- 2 Syöttötilan vaihtaminen (ks. seuraavaa taulukkoa)
- 3 Puhelinluettelo

Yhteystiedon hakemiseksi tai muokkaamiseksi painakaa puhelinlähteen normaalinäkymässä **OK/MENU** ja valitkaa **Puhelinmuistio → Haku**.



**i HUOM**

Mallille High Performance ei ole tekstipyörää, siinä ei **TUNE**-säädintä voida käyttää merkien syöttämiseen, vaan ainoastaan numero- ja kirjainpainikkeita keskikonsolin ohjauspaneelissa.

1. Kääntäkää **TUNE**-säädin haluamanne kirjaimen kohdalle, painakaa **OK/MENU** vahvistaaksenne. Myös keskikonsolissa olevia numero- ja kirjainpainikkeita voidaan käyttää.
2. Jatkaa seuraavalla kirjaimella jne. Puhelinluettelossa (3) esitetään haun tulos.
3. Syöttötilan vaihtamiseksi numeroihin tai erikoismerkkeihin tai puhelinluetteloon siirtymiseksi kääntäkää **TUNE**-säädin syöttötilan vaihtamislistan (2) jonkin valinnan kohdalle (ks. selitystä seuraavassa taulukossa), painakaa **OK/MENU**.

123/ABC	Vaihtakaa kirjainten ja numeroiden välillä painamalla <b>OK/MENU</b> .
Lisää	Vaihtakaa erikoismerkkeihin painikkeella <b>OK/MENU</b> .
=>	Vie puhelinluetteloon (3). Kääntäkää <b>TUNE</b> -säädintä yhteystiedon valitsemiseksi, painakaa <b>OK/MENU</b> tallennetun numeron ja muun informaation näkemiseksi.

Lyhyt **EXIT**-painikkeen painallus poistaa syötetyt merkit. Pitkä **EXIT**-painallus hävittää kaikki syötetyt merkit.

Painettaessa numeropainiketta keskikonsolissa, kun tekstipyörä esitetään (ks. edellä olevaa kuvaa), esitetään näytössä merkkilista (1). Jatkaa painamalla toistuvasti numeropainiketta haluamanne kirjaimen kohdalle siirtymiseksi ja vapauttakaa. Jatkaa seuraavalla kirjaimella jne. Kun painiketta on painettu, vahvistetaan tämän syöttäminen painamalla toista painiketta.

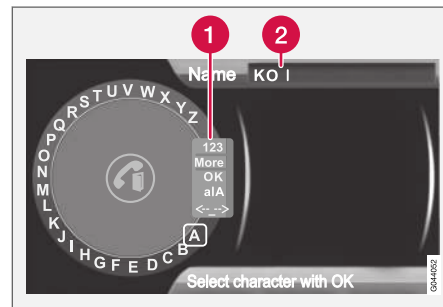
Numeron kirjoittamiseksi pitääkää vastaava numeropainike painettuna.

### Aiheeseen liittyvät tiedot

- Äänentoisto ja media - järjestelmän käsittely (s. 21)
- Bluetooth® handsfree-puhelin\* (s. 54)

## Puhelinluettelo\* - uusi yhteystieto

Uuden yhteystiedon luominen puhelinluetteloon.



Uuden yhteyden kirjainten syöttö.

- 1 Syöttötilan vaihtaminen (ks. seuraavaa taulukkoa).
- 2 Syöttökenttä.

Uusi yhteystieto voidaan puhelinlähteen normaalinäkymässä asettaa painamalla **OK/MENU** ja valitsemalla **Puhelinmuistio** → **Uusi kontakti**.

**i HUOM**

Mallille High Performance ei ole tekstipyörää, siinä ei **TUNE**-säädintä voida käyttää merkien syöttämiseen, vaan ainoastaan numero- ja kirjainpainikkeita keskikonsolin ohjauspaneelissa.

1. Kun rivi **Nimi** on merkitty, painakaa **OK/MENU** päästäksenne syöttötilaan (kuva edellä).
2. Kääntäkää **TUNE**-säädin haluamanne kirjaimen kohdalle, painakaa **OK/MENU** vahvistaaksenne. Myös keskikonsolissa olevia numero- ja kirjainpainikkeita voidaan käyttää.
3. Jatkaa seuraavalla kirjaimella jne. Syöttökentässä (2) näytössä esitetään syötetty nimi.
4. Syöttötilan vaihtamiseksi numeroihin, erikoismerkkeihin, vaihtamiseksi isojen/pienien kirjainten välillä jne. kääntäkää **TUNE**-säädin listan (1) jonkin valinnan kohdalle (ks. selitystä seuraavassa taulukossa) ja painakaa sitten. **OK/MENU**.

Kun nimi on kirjoitettu valitkaa **OK** näytössä olevasta listasta (1) ja painakaa **OK/MENU**. Jatkaa nyt puhelinnumerolla vastaavalla tavalla kuin edellä.

Kun puhelinnumero on kirjoitettu, painakaa **OK/MENU** ja valitkaa puhelinnumeron tyyppi (**Matkapuhelin, Koti, Työ** tai **Yleistä**). Painakaa **OK/MENU** vahvistaaksenne.

Kun kaikki tiedot on täytetty, valitkaa **Tallenna kontakti** valikosta yhteystietojen tallentamiseksi.

<b>123/ABC</b>	Vaihtakaa kirjainten ja numeroiden välillä painamalla <b>OK/MENU</b> .
<b>Lisää</b>	Vaihtakaa erikoismerkkeihin painikkeella <b>OK/MENU</b> .
<b>OK</b>	Tallentakaa ja siirrykää takaisin kohtaan <b>Lisää kontakti OK/MENU</b> -painikkeella.
<b>aIA</b>	Vaihtakaa isojen ja pienien kirjainten välillä painamalla <b>OK/MENU</b> .
<b>&lt;- -&gt;</b>	Painakaa <b>OK/MENU</b> , kohdistin asettuu ylämpänä näytössä olevaan syöttökentän (2) luokse. Kohdistin voidaan nyt siirtää, <b>TUNE</b> -säätimellä, sopivaan kohtaan esim. uusien kirjainten lisäämiseksi tai hävittämiseksi painikkeella <b>EXIT</b> . Jotta uusia kirjaimia voidaan lisätä, siirrykää ensin takaisin syöttötilaan painamalla <b>OK/MENU</b> .

### Aiheeseen liittyvät tiedot

- Äänentoisto ja media - järjestelmän käsittely (s. 21)
- Bluetooth® handsfree-puhelin\* (s. 54)
- Puhelinluettelo\* (s. 57)

### Puhelinluettelo\* - lyhytnumero

Tallennus lyhytnumerona puhelinluetteloon (s. 57) soiton helpottamiseksi numeroon tai yhteystietoon.

Uusi lyhytnumero voidaan puhelinlähteen normaalinäytössä tallentaa painamalla **OK/MENU** ja valitsemalla **Puhelinvalikko** → **Puhelinmuistio** → **Lyhytvalinta**.

Soittaminen lyhytnumerolla voidaan puhelintilassa tehdä keskikonsolin painikesarjan numeropainikkeilla, painamalla numeropainiketta ja sen jälkeen **OK/MENU**. Jos yhtään yhteystietoa ei ole tallennettu lyhytnumerolle, saadaan mahdollisuus tallentaa yhteystieto valitulle lyhytnumerolle.

### Aiheeseen liittyvät tiedot

- Äänentoisto ja media - järjestelmän käsittely (s. 21)
- Bluetooth® handsfree-puhelin\* (s. 54)

## Puhelinluettelo\* - käyntikortin (vCard) vastaanottaminen

Elektronisen käyntikortin (vCard) vastaanottaminen auton puhelinluetteloon (s. 57).

On mahdollista ottaa muista (kuin autoon kulloinkin yhdistetyistä) matkapuhelimesta vastaa elektroninen käyntikortti (vCard) auton puhelinluetteloon. Tämän mahdollistamiseksi asetetaan auto näkyvään tilaan Bluetooth®-järjestelmälle. Toiminto aktivoidaan puhelinlähteen normaalinäkyvässä painamalla **OK/MENU** ja valitsemalla

**Puhelinmuistio** → **Vastaanota vCard**.

### Aiheeseen liittyvät tiedot

- Äänentoisto ja media - järjestelmän käsittely (s. 21)
- Bluetooth® handsfree-puhelin\* (s. 54)

## Puhelinluettelo\* - muistin tila

Näytä puhelinluettelon (s. 57) muistitila.

Muistitila auton puhelinluettelossa ja liitetyn matkapuhelimen puhelinluettelossa voidaan nähdä puhelinlähteen normaalinäkyvässä painamalla

**OK/MENU** ja valitsemalla **Puhelinmuistio** → **Muistin tila**.

### Aiheeseen liittyvät tiedot

- Äänentoisto ja media - järjestelmän käsittely (s. 21)
- Bluetooth® handsfree-puhelin\* (s. 54)

## Puhelinluettelo\* - tyhjennys

Tyhjentäkää auton sisäinen puhelinluettelo (s. 57).

Auton puhelinluettelo voidaan hävittää, tämä tehdään puhelinlähteen normaalinäkyvässä painamalla **OK/MENU** ja valitsemalla **Puhelinmuistio**

→ **Tyhjennä puhelinmuistio**.

### **HUOM**

Auton puhelinluettelon poistaminen hävittää vain auton puhelinluettelossa olevat yhteystiedot. Matkapuhelimen puhelinluettelossa olevia yhteystietoja ei poisteta.

### Aiheeseen liittyvät tiedot

- Äänentoisto ja media - järjestelmän käsittely (s. 21)
- Bluetooth® handsfree-puhelin\* (s. 54)



## Kaukosäädin\*

Kauko-ohjainta voidaan käyttää ääni- ja mediajärjestelmän kaikille toiminnoille. Kaukosäätimen painikkeilla on vastaavat toiminnot kuin painikkeilla keskikonsolissa tai ohjauspyörän painikesarjassa\*.



1 Vastaa **TUNE**-säädintä keskikonsolissa.

Kauko-ohjainta käytettäessä painakaa ensin kaukosäätimen painike  asentoon **F**. Suunnat-

kaa sen jälkeen kaukosäädin kohti IP-vastaanotinta, joka on sijoitettu **INFO**-painikkeen (s. 21) oikealle puolelle keskikonsoliin.

### VAROITUS

Säilyttäkää irtoesineitä, kuten matkapuhelinta, kameraa, lisälaitteiden kauko-ohjainta jne. käsine- tai muussa säilytyslokerossa. Voimakkaan jarrutuksen tai törmäyksen yhteydessä ne voivat muuten vahingoittaa autossa olevia henkilöitä.

### HUOM

Älkää altistako kauko-ohjainta voimakkaalle auringonvalolle (esim. kojelaudan päällä) - tällöin voi syntyä ongelmia paristojen kanssa.







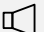



### Aiheeseen liittyvät tiedot



- Äänentoisto ja media - järjestelmän käsittely (s. 21)

## Kauko-ohjain\* - toiminnot

Mahdolliset toiminnot, joita voidaan ohjata kauko-ohjaimella.

Painike	Toiminto
	Valitkaa väliltä: L = Näyttö vasemmalla takana* F = Näyttö edessä R = Näyttö oikealla takana*
<b>NAV</b>	Vaihtaminen navigointiin*
<b>RADIO</b>	Vaihtaminen radiolähteeseen (esim. FM1)
<b>MEDIA</b>	Vaihtaminen medialähteeseen (Levy, TV* jne.)
<b>TEL</b>	Vaihtaminen Bluetooth® handsfree-toimintoon*
	Askeltaminen/kelaaminen taaksepäin, raidan/kappaleen vaihto
	Soitto/tauko
	Pysäytys
	Askeltaminen/kelaaminen eteenpäin, raidan/kappaleen vaihto

Painike	Toiminto
	Valikko
	Edelliseen, keskeyttää toiminnon, hävittää syötetyn merkin
	Navigointi ylös/alas
	Navigointi oikealle/vasemmalle
	Valinnan vahvistaminen tai siirtyminen valitun lähteen valikkojärjestelmään
	Äänenvoimakkuus, vähentäminen
	Äänenvoimakkuus, lisääminen
0-9	Kanavien esivalinta, numeroiden ja kirjainten syöttö
	Suosikkien pikavalinta
	Tietoja ko. ohjelmasta, kappaleesta jne. Käytetään myös, kun tietoja saatavilla on enemmän kuin mitä näytössä voidaan esittää
	Ääniraidan kielen valinta

Painike	Toiminto
	Alitekstit, tekstin kielen valinta
	Teksti-TV*, päällä/pois

### Aiheeseen liittyvät tiedot

- Äänentoisto ja media - järjestelmän käsittely (s. 21)

## Kauko-ohjain\* - pariston vaihto

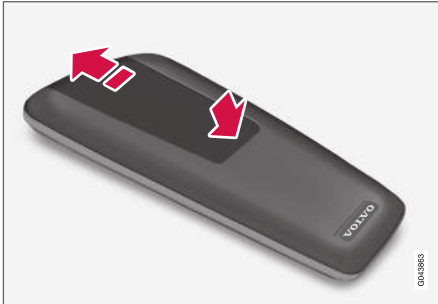
Ääni- ja mediajärjestelmän kauko-ohjaimen paristojen vaihto.

### **i** HUOM

Paristojen käyttöikä on tavallisesti 1-4 vuotta riippuen siitä, kuinka paljon kaukosäädintä käytetään.

Kaukosäädin toimii neljällä paristolla, jotka ovat tyyppiä AA/LR6.

Pitäkää pitkillä matkoilla mukanaan varaparis-  
toja.



1. Painakaa paristoluukun lukitusta alas ja työntäkää paristoluukku IP-linssin suuntaan.
2. Poistakaa käytetyt paristot, kääntäkää uudet paristot paristolokeron symbolien mukaan ja asettakaa ne paikoilleen.

3. Asentakaa luukku takaisin.

### **i** HUOM

Käytetyt paristot on hävitettävä ympäristön kannalta sopivalla tavalla.

## Audio ja media - valikkokatsaus

Katsaus ääni- ja mediajärjestelmän mahdollisista valinnoista ja asetuksista.

### RADIO

- AM (s. 66)<sup>20</sup>
- FM (s. 66)
- DAB (s. 67)

### MEDIA

- CD Audio (s. 67)
- CD/DVD Data (s. 68)
- DVD Video (s. 68)
- iPod®(s. 69)
- USB (s. 69)
- Media Bluetooth®(s. 70)
- AUX (s. 70)

### PUH.

- Bluetooth handsfree®(s. 71)

### Aiheeseen liittyvät tiedot

- Äänentoisto ja media - järjestelmän käsittely (s. 21)

## Valikkokatsaus - AM

Yleiskatsaus AM-radion mahdollisista valinnoista ja asetuksista.

Päävalikko AM <sup>A</sup>	Ks. sivu
Näytä esiasetetut kanavat*	(s. 31)
Ääniasetukset Ks. alaviitettä <sup>B</sup>	(s. 27)
Kuuntelupaikka*	(s. 27)
Taajuuskorjain*	(s. 27)
Äänenv. kompensaatio	(s. 28)
Palauta kaikki ääniasetukset	(s. 26)

<sup>A</sup> Ei koske malleja V60 Twin Engine ja S60L Twin Engine.

<sup>B</sup> Ääniasetusten valikkovalinnat ovat samat kaikille äänilähteille.

### Aiheeseen liittyvät tiedot

- Audio ja media - valikkokatsaus (s. 65)

## Valikkokatsaus - FM

Yleiskatsaus FM-radion mahdollisista valinnoista ja asetuksista.

Päävalikko FM1/FM2	Ks. sivu
TP	(s. 33)
Näytä radioteksti	(s. 34)
Näytä esiasetetut kanavat*	(s. 31)
Uutisten asetukset	(s. 33)
Laajennetut asetukset	
REG	(s. 35)
Vaihtoehtoinen taajuus	(s. 35)
EON	(s. 33)
Aseta TP-suosikki	(s. 33)
PTY-asetukset	(s. 34)
Nollaa kaikki FM-asetukset	(s. 35)

Ääniasetukset	(s. 26)
Kuuntelupaikka*	(s. 27)
Taajuuskorjain*	(s. 27)
Äänenv. kompensaatio	(s. 28)
Palauta kaikki ääniasetukset	(s. 26)

### Aiheeseen liittyvät tiedot

- Audio ja media - valikkokatsaus (s. 65)

<sup>20</sup> Ei koske malleja V60 Twin Engine ja S60L Twin Engine.

## Valikkokatsaus - Digitaaliradio (DAB)\*

Yleiskatsaus DAB-radion mahdollisista valinnoista ja asetuksista.

Päävalikko DAB1*/DAB2*	Ks. sivu
Kanavaryhmien oppiminen	(s. 36)
PTY-suodatin	(s. 34)
Kytke PTY-suodatin pois päältä	(s. 34)
Näytä esiasetetut kanavat*	(s. 31)
<b>Laajennetut asetukset</b>	
DAB-yhteys	(s. 37)
DAB-kaista	(s. 37)
Alikanavat	(s. 38)
Näytä PTY-teksti	(s. 34)
Nollaa kaikki DAB-asetukset	(s. 38)
<b>Ääniasetukset</b>	(s. 26)

Kuuntelupaikka*	(s. 27)
Taajuuskorjain*	(s. 27)
Äänenv. kompensaatio	(s. 28)
Palauta kaikki ääniasetukset	(s. 26)

### Aiheeseen liittyvät tiedot

- Audio ja media - valikkokatsaus (s. 65)
- Äänentoisto ja media - järjestelmän käsittely (s. 21)

## Valikkokatsaus - CD Audio

Yleiskatsaus CD Audion mahdollisista valinnoista ja asetuksista.

Päävalikko CS Audio (Levyvalikko)	Ks. sivu
Satunnaissoitto	(s. 42)
Selaus	(s. 41)
<b>Ääniasetukset</b>	(s. 26)
Kuuntelupaikka*	(s. 27)
Taajuuskorjain*	(s. 27)
Äänenv. kompensaatio	(s. 28)
Palauta kaikki ääniasetukset	(s. 26)

### Aiheeseen liittyvät tiedot

- Audio ja media - valikkokatsaus (s. 65)
- Äänentoisto ja media - järjestelmän käsittely (s. 21)

## Valikkokatsaus - CD/DVD\* Data

Yleiskatsaus CD/DVD Datan mahdollisista valinnoista ja asetuksista.

Päävalikko CD/DVD Data (Levyvalikko)	Ks. sivu
Toista	(s. 39)
Tauko	(s. 39)
Stop	(s. 39)
Satunnaissoitto	(s. 42)
Toista hakemisto	(s. 40)
Vaihda tekstitys	(s. 39)
Vaihda kappale	(s. 39)
Selaus	(s. 41)
Ääniasetukset	(s. 26)
Kuuntelupaikka*	(s. 27)
Taajuuskorjain*	(s. 27)

Äänenv. kompensatio	(s. 28)
Palauta kaikki ääniasetukset	(s. 26)

### Aiheeseen liittyvät tiedot

- Audio ja media - valikkokatsaus (s. 65)
- Äänentoisto ja media - järjestelmän käsittely (s. 21)

## Valikkokatsaus - DVD\*-video

Yleiskatsaus DVD -videon mahdollisista valinnoista ja asetuksista.

Päävalikko DVD Video (Levyvalikko)	Ks. sivu
DVD-levyvalikko	(s. 42)
Play/Pause/Jatka	(s. 42)
Stop	(s. 42)
Tekstitys	(s. 42)
Kielen valinta äänilähteelle	(s. 42)
Laajennetut asetukset	
Kulma	(s. 43)
DivX® VOD -koodi	(s. 43)
Ääniasetukset	(s. 26)
Kuuntelupaikka*	(s. 27)
Taajuuskorjain*	(s. 27)

Äänenv. kompensatio	(s. 28)
Palauta kaikki ääniasetukset	(s. 26)

<b>Ponnahdusvalikko<sup>A</sup>*video ja TV*</b>	
Painakaa <b>OK/MENU</b> päästäksenne ponnahdusvalikkoon, kun videotiedostoa soitetaan tai TV:tä* näytetään.	
<b>Kuvasaadöt</b>	(s. 44)
<b>Lähteen valikko</b>	(s. 21)
Ks. alaviitettä <sup>B</sup>	
<b>DVD valikko</b>	(s. 42)
Ks. alaviitettä <sup>C</sup>	
<b>DVD-ylävalikko<sup>C</sup></b>	(s. 42)

A Koskee vain videotiedostojen soittamista tai TV:n näyttämistä.

B Mitä lähteen valikon ponnahdusvalikossa näytetään, riippuu siitä, mitä soitetaan tai näytetään, se voi olla esim. Valikko data-CD/DVD tai USB-valikko.

C Koskee vain DVD-videolevyjä.

### Aiheeseen liittyvät tiedot

- Audio ja media - valikkokatsaus (s. 65)
- Äänentoisto ja media - järjestelmän käsittely (s. 21)

### Valikkokatsaus - iPod<sup>®</sup>\*

Katsaus iPod<sup>®</sup>-soittimen mahdollisista valinnoista ja asetuksista.

Päävalikko iPod	Ks. sivu
Satunnaissoitto	(s. 42)
Selaus	(s. 41)
Ääniasetukset	(s. 26)
Kuuntelupaikka*	(s. 27)
Taajuuskorjain*	(s. 27)
Äänenv. kompensatio	(s. 28)
Palauta kaikki ääniasetukset	(s. 26)

### Aiheeseen liittyvät tiedot

- Audio ja media - valikkokatsaus (s. 65)
- Äänentoisto ja media - järjestelmän käsittely (s. 21)

### Valikkokatsaus - USB\*

Yleiskatsaus USB:n mahdollisista valinnoista ja asetuksista.

Päävalikko USB	Ks. sivu
Toista	(s. 47)
Tauko	(s. 47)
Stop	(s. 47)
Satunnaissoitto	(s. 42)
Toista hakemisto	(s. 47)
Valitse USB-laite	(s. 45)
Vaihda tekstitys	(s. 47)
Vaihda kappale	(s. 47)
Selaus	(s. 41)
Ääniasetukset	(s. 26)
Kuuntelupaikka*	(s. 27)
Taajuuskorjain*	(s. 27)





Äänenv. kompensatio	(s. 28)
Palauta kaikki ääniasetukset	(s. 26)

### Aiheeseen liittyvät tiedot

- Audio ja media - valikkokatsaus (s. 65)
- Äänentoisto ja media - järjestelmän käsittely (s. 21)

### Valikkokatsaus - Media Bluetooth®\*

Katsaus median mahdollisiin valintoihin ja asetuksiin Bluetooth®.

Päävalikko Media Bluetooth®	Ks. sivu
Satunnaissoitto	(s. 42)
Vaihda laite	(s. 52)
Poista Bluetooth-laite	(s. 53)
Selaus	(s. 41)
Ajoneuvon Bluetooth-versio	(s. 57)
Ääniasetukset	(s. 26)
Kuuntelupaikka*	(s. 27)
Taajuuskorjain*	(s. 27)
Äänenv. kompensatio	(s. 28)
Palauta kaikki ääniasetukset	(s. 26)

### Aiheeseen liittyvät tiedot

- Audio ja media - valikkokatsaus (s. 65)
- Äänentoisto ja media - järjestelmän käsittely (s. 21)

### Valikkokatsaus - AUX

Yleiskatsaus AUX:n mahdollisista valinnoista ja asetuksista.

Päävalikko AUX	Ks. sivu
AUX-tuloäänenvoimakkuus	(s. 49)
Ääniasetukset	(s. 26)
Kuuntelupaikka*	(s. 27)
Taajuuskorjain*	(s. 27)
Äänenv. kompensatio	(s. 28)
Palauta kaikki ääniasetukset	(s. 26)

### Aiheeseen liittyvät tiedot

- Audio ja media - valikkokatsaus (s. 65)
- Äänentoisto ja media - järjestelmän käsittely (s. 21)



## Valikkokatsaus - Bluetooth® handsfree\*

Katsaus Bluetooth® handsfree -järjestelmän mahdollisiin valintoihin ja asetuksiin.

Päävalikko Bluetooth® handsfree (Puhelinvalikko)	Ks. sivu
<b>Kaikki puhelut</b>	(s. 55)
Kaikki puhelut	(s. 55)
Menetettyt puhelut	(s. 55)
Vast.otetut puhelut	(s. 55)
Valitut numerot	(s. 55)
Puhelun kesto	(s. 55)
<b>Puhelinmuistio</b>	(s. 57)
Haku	(s. 59)
Uusi kontakti	(s. 60)
Lyhytvalintanumerot	(s. 61)

Vastaanota vCard	(s. 62)
Muistin tila	(s. 62)
Tyhjennä puhelinmuistio	(s. 62)
<b>Muuta puhelin</b>	(s. 52)
<b>Poista Bluetooth-laite</b>	(s. 53)
<b>Puhelinasetukset</b>	
BT-tunnistustila	(s. 51)
Äänen laatu ja voimakkuus	(s. 56)
Lataa puhelinmuistio	(s. 57)
Ajoneuvon Bluetooth-versio	(s. 57)
<b>Soittovalinnat</b>	
Puhelun autom. vastaanotto	(s. 55)
Puhepostilaatikon numero	(s. 55)
<b>Katkaise puhelinyhteys</b>	(s. 53)

### Aiheeseen liittyvät tiedot

- Audio ja media - valikkokatsaus (s. 65)
- Äänentoisto ja media - järjestelmän käsittely (s. 21)

## Lisenssit

Lisenssi on sopimus tietyn toiminnan suorittamisesta oikein tai oikeutta hyödyntää toisen oikeutta sopimuksessa ilmoitetuin ehdoin. Seuraava teksti on Volvon sopimus valmistajan/kehittäjän kanssa ja tekstit ovat englanninkielisiä.

### Sensus software

This software uses parts of sources from clib2 and Prex Embedded Real-time OS - Source (Copyright (c) 1982, 1986, 1991, 1993, 1994), and Quercus Robusta (Copyright (c) 1990, 1993), The Regents of the University of California. All or some portions are derived from material licensed to the University of California by American Telephone and Telegraph Co. or Unix System Laboratories, Inc. and are reproduced herein with the permission of UNIX System Laboratories, Inc. Redistribution and use in source and binary forms, with or without modification, are permitted provided that the following conditions are met: Redistributions of source code must retain the above copyright notice, this list of conditions and the following disclaimer. Redistributions in binary form must reproduce the above copyright notice, this list of conditions and the following disclaimer in the documentation and/or other materials provided with the distribution. Neither the name of the <ORGANIZATION> nor the names of its contributors may be used to endorse or promote products derived from this software without

specific prior written permission. THIS SOFTWARE IS PROVIDED BY THE COPYRIGHT HOLDERS AND CONTRIBUTORS "AS IS" AND ANY EXPRESS OR IMPLIED WARRANTIES, INCLUDING, BUT NOT LIMITED TO, THE IMPLIED WARRANTIES OF MERCHANTABILITY AND FITNESS FOR A PARTICULAR PURPOSE ARE DISCLAIMED. IN NO EVENT SHALL THE COPYRIGHT OWNER OR CONTRIBUTORS BE LIABLE FOR ANY DIRECT, INDIRECT, INCIDENTAL, SPECIAL, EXEMPLARY, OR CONSEQUENTIAL DAMAGES (INCLUDING, BUT NOT LIMITED TO, PROCUREMENT OF SUBSTITUTE GOODS OR SERVICES; LOSS OF USE, DATA, OR PROFITS; OR BUSINESS INTERRUPTION) HOWEVER CAUSED AND ON ANY THEORY OF LIABILITY, WHETHER IN CONTRACT, STRICT LIABILITY, OR TORT (INCLUDING NEGLIGENCE OR OTHERWISE) ARISING IN ANY WAY OUT OF THE USE OF THIS SOFTWARE, EVEN IF ADVISED OF THE POSSIBILITY OF SUCH DAMAGE.

This software is based in part on the work of the Independent JPEG Group.

This software uses parts of sources from "libtess". The Original Code is: OpenGL Sample Implementation, Version 1.2.1, released January 26, 2000, developed by Silicon Graphics, Inc. The Original Code is Copyright (c) 1991-2000 Silicon Graphics, Inc. Copyright in any portions created by third parties is as indicated elsewhere herein. All Rights Reserved. Copyright (C) [1991-2000]

Silicon Graphics, Inc. All Rights Reserved. Permission is hereby granted, free of charge, to any person obtaining a copy of this software and associated documentation files (the "Software"), to deal in the Software without restriction, including without limitation the rights to use, copy, modify, merge, publish, distribute, sublicense, and/or sell copies of the Software, and to permit persons to whom the Software is furnished to do so, subject to the following conditions: The above copyright notice including the dates of first publication and either this permission notice or a reference to <http://oss.sgi.com/projects/FreeB/> shall be included in all copies or substantial portions of the Software. THE SOFTWARE IS PROVIDED "AS IS", WITHOUT WARRANTY OF ANY KIND, EXPRESS OR IMPLIED, INCLUDING BUT NOT LIMITED TO THE WARRANTIES OF MERCHANTABILITY, FITNESS FOR A PARTICULAR PURPOSE AND NONINFRINGEMENT. IN NO EVENT SHALL SILICON GRAPHICS, INC. BE LIABLE FOR ANY CLAIM, DAMAGES OR OTHER LIABILITY, WHETHER IN AN ACTION OF CONTRACT, TORT OR OTHERWISE, ARISING FROM, OUT OF OR IN CONNECTION WITH THE SOFTWARE OR THE USE OR OTHER DEALINGS IN THE SOFTWARE. Except as contained in this notice, the name of Silicon Graphics, Inc. shall not be used in advertising or otherwise to promote the sale, use or other dealings in this Software

without prior written authorization from Silicon Graphics, Inc.

This software is based in parts on the work of the FreeType Team.

This software uses parts of SSLeay Library:  
Copyright (C) 1995-1998 Eric Young  
(eay@cryptsoft.com). All rights reserved

### DivX®



DivX Certified® to play DivX® video. DivX®, DivX Certified® and associated logos are registered trademarks of DivX, Inc. and are used under license. ABOUT DIVX VIDEO: DivX® is a digital video format created by DivX, Inc. This is an official DivX Certified device that plays DivX video. Visit [www.divx.com](http://www.divx.com) for more information and software tools to convert your files into DivX video.

ABOUT DIVX VIDEO-ON-DEMAND: This DivX Certified® device must be registered in order to play DivX Video-on-Demand (VOD) content. To generate the registration code, locate the DivX

VOD section in the device setup menu. Go to <http://vod.divx.com> with this code to complete the registration process and learn more about DivX VOD. Covered by one or more of the following U.S. Patents: 7,295,673; 7,460,668; 7,515,710; 7,519,274.

### Aiheeseen liittyvät tiedot

- Volvo Sensus (s. 6)

## **Tyypihyväksyntä**

Bluetooth®-moduulin tyypihyväksyntä voidaan lukea taulukosta.

## Bluetooth®-moduulin yhdenmukaisuusvakuutus

### Maa/Alue

EU-maat:



Vientimaa: Japani

Valmistaja: Alpine Electronics Inc.

Varusteen tyyppi: **Bluetooth®**-yksikkö

Lisätietoja saatte käymällä osoitteessa <http://ec.europa.eu/enterprise/rte/faq.htm#informing>

<p style="text-align: center;"><b>ALPINE</b> ALPINE ELECTRONICS, INC. 20-1 Yodanis-Kogodochi, Inakasa Fukuoka 919-1092 Japan Phone: (+81)242-33-4111 Fax: (+81)242-33-8080</p> <p style="text-align: center;"><b>DECLARATION of CONFORMITY</b></p> <p>We, Alpine Electronics, Inc., 20-1 Yodanis-Kogodochi, Inakasa Fukuoka 919-1092 Japan declare under our sole responsibility that the product:</p> <p><b>Product :</b> Bluetooth Module <b>Model/Type :</b> IAM2.1 BT PWB E23</p> <p>to which this declaration relates is in conformity with the essential requirements and other relevant requirements of the R&amp;TEC Directive (1999/5/EC). The product is in conformity with the following standards:</p> <p><b>RADIO :</b> EN 300 228 V1.3.1 (2006-10) <b>EMC :</b> EN 301 489-17 V2.1.1 (2009-05) EN 301 489-17 V2.1.1 (2009-04) ISO/IEC 11801-3:2004</p> <p><b>SAFETY :</b> IEC 60954 Ed.7: 2001 + Amd.1: 2005 EN60954: 2002 + Amd.1: 2006 + Amd.2: 2010</p> <p style="text-align: center;"><b>CE</b></p> <p>Date : April 4, 2012</p> <p>Signature: <i>Isamu Takahara</i></p> <p>Name : Isamu Takahara</p>	<p style="text-align: center;"><b>ALPINE</b> ALPINE ELECTRONICS, INC. 20-1 Yodanis-Kogodochi, Inakasa Fukuoka 919-1092 Japan Phone: (+81)242-33-4111 Fax: (+81)242-33-8080</p> <p style="text-align: center;"><b>DECLARATION of CONFORMITY</b></p> <p>We, Alpine Electronics, Inc., 20-1 Yodanis-Kogodochi, Inakasa Fukuoka 919-1092 Japan declare under our sole responsibility that the product:</p> <p><b>Product :</b> Bluetooth Module <b>Model/Type :</b> IAM2.1 BT PWB E24</p> <p>to which this declaration relates is in conformity with the essential requirements and other relevant requirements of the R&amp;TEC Directive (1999/5/EC). The product is in conformity with the following standards:</p> <p><b>RADIO :</b> EN 300 228 V1.3.1 (2006-10) <b>EMC :</b> EN 301 489-17 V2.1.1 (2009-05) EN 301 489-17 V2.1.1 (2009-04) ISO/IEC 11801-3:2004</p> <p><b>SAFETY :</b> IEC 60954 Ed.7: 2001 + Amd.1: 2005 EN60954: 2002 + Amd.1: 2006 + Amd.2: 2010</p> <p style="text-align: center;"><b>CE</b></p> <p>Date : April 4, 2012</p> <p>Signature: <i>Isamu Takahara</i></p> <p>Name : Isamu Takahara</p>
--	--

0407205





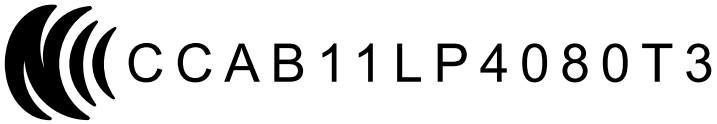
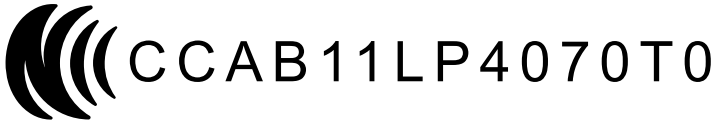
Maa/Alue	
Tsekkii:	<b>Alpine Electronics, Inc. tímto prohlašuje, že tento Bluetooth® Module je ve shodě se základními požadavky a dalšími příslušnými ustanoveními směrnice 1999/5/ES.</b>
Tanska:	<b>Undertegnede Alpine Electronics, Inc. erklærer herved, at følgende udstyr Bluetooth® Module overholder de væsentlige krav og øvrige relevante krav i direktiv 1999/5/EF.</b>
Saksa:	<b>Hiermit erklärt Alpine Electronics, Inc., dass sich das Gerät Bluetooth® Module in Übereinstimmung mit den grundlegenden Anforderungen und den übrigen einschlägigen Bestimmungen der Richtlinie 1999/5/EG befindet.</b>
Viro:	<b>Käesolevaga kinnitab Alpine Electronics, Inc. seadme Bluetooth® Module vastavust direktiivi 1999/5/EÜ põhinõuetele ja nimetatud direktiivist tulenevatele teistele asjakohastele sätetele.</b>
Iso-Bri-tannia:	Hereby, Alpine Electronics, Inc., declares that this <b>Bluetooth®</b> Module is in compliance with the essential requirements and other relevant provisions of Directive 1999/5/EC.
Espanja:	<b>Por medio de la presente Alpine Electronics, Inc. declara que el Bluetooth® Module cumple con los requisitos esenciales y cualesquiera otras disposiciones aplicables o exigibles de la Directiva 1999/5/CE.</b>
Kreikka:	<b>ΜΕ ΤΗΝ ΠΑΡΟΥΣΑ Alpine Electronics, Inc. ΔΗΛΩΝΕΙ ΟΤΙ Bluetooth® Module ΣΥΜΜΟΡΦΩΝΕΤΑΙ ΠΡΟΣ ΤΙΣ ΟΥΣΙΩΔΕΙΣ ΑΠΑΙΤΗΣΕΙΣ ΚΑΙ ΤΙΣ ΛΟΙΠΕΣ ΣΧΕΤΙΚΕΣ ΔΙΑΤΑΞΕΙΣ ΤΗΣ ΟΔΗΓΙΑΣ 1999/5/ΕΚ.</b>
Ranska:	<b>Par la présente Alpine Electronics, Inc. déclare que l'appareil Bluetooth® Module est conforme aux exigences essentielles et aux autres dispositions pertinentes de la directive 1999/5/CE.</b>
Italia:	<b>Con la presente Alpine Electronics, Inc. dichiara che questo Bluetooth® Module è conforme ai requisiti essenziali ed alle altre disposizioni pertinenti stabilite dalla direttiva 1999/5/CE.</b>
Liettua:	<b>Ar šo Alpine Electronics, Inc. deklarē, ka Bluetooth® Module atbilst Direktīvas 1999/5/EK būtiskajām prasībām un citiem ar to saistītajiem noteikumiem.</b>
Latvia:	<b>Šiuo Alpine Electronics, Inc. deklaruoja, kad šis Bluetooth® Module atitinka esminius reikalavimus ir kitas 1999/5/EB Direktyvos nuostatas.</b>

Maa/Alue	
Alanko- maat:	<b>Hierbij verklaart Alpine Electronics, Inc. dat het toestel Bluetooth® Module in overeenstemming is met de essentiële eisen en de andere relevante bepalingen van richtlijn 1999/5/EG.</b>
Malta:	<b>Hawnhekk, Alpine Electronics, Inc., jiddikjara li dan Bluetooth® Module jikkonforma mal-ħtiġijiet essenzjali u ma provvedimenti oħrajn relevanti li hemm fid-Dirrettiva 1999/5/EC.</b>
Unkari:	Alulírott, Alpine Electronics, Inc. nyilatkozom, hogy a <b>Bluetooth®</b> Module megfelel a vonatkozó alapvető követelményeknek és az 1999/5/EC irányelv egyéb előírásainak.
Puola:	<b>Niniejszym Alpine Electronics, Inc. oświadcza, że Bluetooth® Module jest zgodny z zasadniczymi wymogami oraz pozostałymi stosownymi postanowieniami Dyrektywy 1999/5/EC.</b>
Portugali:	<b>Alpine Electronics, Inc. declara que este Bluetooth® Module está conforme com os requisitos essenciais e outras disposições da Directiva 1999/5/CE.</b>
Slovenia:	Alpine Electronics, Inc. izjavlja, da je ta <b>Bluetooth®</b> Module v skladu z bistvenimi zahtevami in ostalimi relevantnimi določili direktive 1999/5/ES.
Slovakia:	Alpine Electronics, Inc. týmto vyhlasuje, že <b>Bluetooth®</b> Module spĺňa základné požiadavky a všetky príslušné ustanovenia Smernice 1999/5/ES.
Suomi:	<b>Alpine Electronics, Inc. vakuuttaa täten että Bluetooth® Module tyyppinen laite on direktiivin 1999/5/EY oleellisten vaatimusten ja sitä koskevien direktiivin muiden ehtojen mukainen.</b>
Ruotsi:	<b>Härmed intygar Alpine Electronics, Inc. att denna Bluetooth® Module står i överensstämmelse med de väsentliga egenskapskrav och övriga relevanta bestämmelser som framgår av direktiv 1999/5/EG.</b>
Islanti:	Härmed intygar Alpine Electronics, Inc. att denna <b>Bluetooth®</b> Module står i överensstämmelse med de väsentliga egenskapskrav och övriga relevanta bestämmelser som framgår av direktiv 1999/5/EG.
Norja:	<b>Alpine Electronics, Inc. erklærer herved at utstyret Bluetooth® Module er i samsvar med de grunnleggende krav og øvrige relevante krav i direktiv 1999/5/EF.</b>





Maa/Alue	
Kiina:	<p>第十三条 进口和生产厂商在其产品的说明书或使用手册中，应刊印下述有关内容：</p> <ol style="list-style-type: none"> <li>1. 标明附件中所规定的技术指标和使用范围，说明所有控制、调整及开关等使用方法： <ul style="list-style-type: none"> <li>■ 使用频率：2.4 - 2.4835 GHz</li> <li>■ 等效全向辐射功率(EIRP)：天线增益&lt; 10dBi 时：≤100 mW 或≤20 dBm ①</li> <li>■ 最大功率谱密度：天线增益&lt; 10dBi 时：≤20 dBm / MHz (EIRP) ①</li> <li>■ 载频容限：20 ppm</li> <li>■ 杂散发射(辐射)功率(对应载波±2.5 倍信道带宽以外)： <ul style="list-style-type: none"> <li>● ≤-36 dBm / 100 kHz (30 - 1000 MHz)</li> <li>● ≤-33 dBm / 100 kHz (2.4 - 2.4835 GHz)</li> <li>● ≤-40 dBm / 1 MHz (3.4 - 3.53 GHz)</li> <li>● ≤-40 dBm / 1 MHz (5.725 - 5.85 GHz)</li> <li>● ≤-30 dBm / 1 MHz (其它 1 - 12.75 GHz)</li> </ul> </li> </ul> </li> <li>2. 不得擅自更改发射频率、加大发射功率(包括额外加装射频功率放大器)，不得擅自外接天线或改用其它发射天线；</li> <li>3. 使用时不得对各种合法的无线电通信业务产生有害干扰；一旦发现有干扰现象时，应立即停止使用，并采取措施消除干扰后方可继续使用；</li> <li>4. 使用微功率无线电设备，必须忍受各种无线电业务的干扰或工业、科学及医疗应用设备的辐射干扰；</li> <li>5. 不得在飞机和机场附近使用。</li> </ol>



Maa/Alue	
Taiwan:	<p data-bbox="213 180 579 202">低効率電波輻射性電機管理辦法第十條</p> <p data-bbox="213 217 301 239">第十二條</p> <p data-bbox="213 254 1442 276">經型式認證合格之低功率射頻電機，非經許可，公司、商號或使用者均不得擅自 變更頻率、加大功率或變更原設計之特性及功能。</p> <p data-bbox="213 291 301 313">第十四條</p> <p data-bbox="213 328 1493 378">低功率射頻電機之使用不得影響飛航安全及干擾合法通信；經發現有干擾現象時，應立即停用，並改善至無干擾時方得繼續使用。前項合法通信，指依電信法規定 作業之無線電通信。低功率射頻電機須忍受合法通信或工業、科學及醫療用電波 輻射性電機設備之干擾。</p> <div data-bbox="213 393 975 535">The logo consists of a stylized graphic of three curved lines on the left, followed by the alphanumeric string "CCAB11LP4080T3" in a bold, sans-serif font.</div> <div data-bbox="213 561 975 703">The logo consists of a stylized graphic of three curved lines on the left, followed by the alphanumeric string "CCAB11LP4070T0" in a bold, sans-serif font.</div>



Maa/Alue	
Etelä-Korea:	<p><b>제품 정보</b></p> <p>Volvo Car Korea</p> <p>신청자 코드: KCC-CMM-N25-IAM21L3, KCC-CMM-N25-IAM21L2 and KCC-CMM-N25-IAM21L1</p> <p>제품 명: Bluetooth Audio Navigation Radio</p> <p>모델 명: IAM2.1</p> <p>산 날짜: March/2010</p> <p>Alpine Electronics, Inc</p> <p>Made in Japan</p> <p><b>고객 정보</b></p> <p>Volvo Car Korea</p> <p>볼보자동차코리아</p> <p>서울시 용산구 한남2동 726-173 볼보빌딩 4층</p> <p>볼보자동차 고객센터 1588-1777</p> <p><a href="http://www.volvocars.com/kr">http://www.volvocars.com/kr</a></p> <p><b>사용자 주의사항</b></p> <p>※당해 무선설비는 전파혼신 가능성이 있으므로 인명안전과 관련된 서비스는 할 수 없습니다</p> <div data-bbox="217 796 360 941" style="border: 1px solid black; padding: 5px; text-align: center;">  </div>

Maa/Alue			
Yhdistyneet Arabimiraalit:	<table border="1"> <tr> <td data-bbox="220 183 395 325"> <b>TRA REGISTERED No:</b> ER0071020/11 <b>DEALER No:</b> DA0042125/10                 </td> <td data-bbox="395 183 571 325"> <b>TRA REGISTERED No:</b> ER0071017/11 <b>DEALER No:</b> DA0042125/10                 </td> </tr> </table>	<b>TRA REGISTERED No:</b> ER0071020/11 <b>DEALER No:</b> DA0042125/10	<b>TRA REGISTERED No:</b> ER0071017/11 <b>DEALER No:</b> DA0042125/10
<b>TRA REGISTERED No:</b> ER0071020/11 <b>DEALER No:</b> DA0042125/10	<b>TRA REGISTERED No:</b> ER0071017/11 <b>DEALER No:</b> DA0042125/10		
Etelä-Afrikka:			
Jamaica:	Approved for use in Jamaica SMA E1: IAM2.1		
Thaimaa:	This telecommunication equipment conforms to NTC technical requirement.		
Oman	<table border="1"> <tr> <td data-bbox="220 611 368 684"> <b>OMAN - TRA</b> R/0261/11 0090258                 </td> <td data-bbox="368 611 533 684"> <b>OMAN - TRA</b> R/0262/11 0090258                 </td> </tr> </table>	<b>OMAN - TRA</b> R/0261/11 0090258	<b>OMAN - TRA</b> R/0262/11 0090258
<b>OMAN - TRA</b> R/0261/11 0090258	<b>OMAN - TRA</b> R/0262/11 0090258		



## A

AUX-tuloliitäntä 20, 45

## B

Bluetooth®  
 handsfree 54  
 media 49  
 mikrofoni pois 55  
 puhelun kytkeminen matkapuhelimeen 55  
 virtaava ääni 49

## C

CD 39

## D

DAB-radio 28, 36  
 Digitaaliradio (DAB) 36  
 DVD 39

## E

Ekvalisaattori 27

## H

Hälytys onnettomuuksissa ja katastrofeissa 32

## I

Infotainment  
 lähdepainikkeet 21  
 Infotainment (Äänentoisto ja media) 20  
 iPod®, liitäntä 47

## K

Kaukosäädin 63  
 pariston vaihto 65  
 Kuvasäädöt 44

## L

Liikennetiedot (TP) 33

## M

Matkapuhelin  
 handsfree 54  
 rekisteröidä puhelin 51  
 yhdistäminen 51  
 Media Bluetooth® 49  
 Mediasoitin 38  
 yhteensopivat tiedostomuodot 44  
 Mikrofoni 55  
 MY CAR 10  
 auton asetukset 13  
 hakupolut 11  
 järjestelmäasetukset 16  
 kuljettajan tukijärjestelmä 15  
 lämmitys- ja ilmastointilaitteen asetukset 17  
 tietoja 18  
 valikkovaihtoehdot 11

## N

Normaalinäkymä 21

**O**

Ohjauspyörä	
Painikesarja	21

**P**

Painikesarja ohjauspyörässä	21
Paristo	
kaukosäädin	65
Puhelin	
handsfree	54
puhelinluettelo	57
puhelinmuistio, oikotie	57
puhelun soittaminen	54
puhelun vastaanotto	55
rekisteröidä puhelin	51
tuleva puhelu	54
yhdistäminen	51
Puhelu, keskustelu	
käsittely	54
tuleva	54
Puhelun soittaminen	54

**R**

Radio	28
DAB	28, 36
Radio-ohjelmatyypit (PTY)	34
RDS	32

**S**

Sensus	6
Signaalitulo, ulkoinen	20, 45
Surround	20, 26
Säädin	
keskikonsoli	21

**T**

Tuki	7
Tyyppihväksyntä	
Bluetooth®	74

**U**

USB, liitäntä	47
USB-tuloliitäntä	45

Uutislähettykset	33
------------------	----

**V**

Valikkokäsittely, äänentoisto ja media	21
Volvo Sensus	6

**Ä**

Äänentoisto ja media	
johdanto	20
järjestelmän käyttö	21
katsaus	20
valikkokatsaus	65
valikkokäsittely	21
Äänentoistolaitteisto	20
katsaus	20
toiminnot	26
Äänenvoimakkuus	21
nopeus-/taustahälykompensointi	28
Puhelin	56
puhelin/mediasoitin	56
soittosignaali, puhelin	56
ulkoinen äänilähde	49
Ääni	
asetukset	26
surround	20, 26

Ääniprofiili

27







**V O L V O**