



S60

CROSS COUNTRY





WEB EDITION

QUICK GUIDE

GEFELICITEERD MET UW NIEUWE VOLVO!

Deze folder bevat slechts een greep uit de meest gebruikelijke autofuncties. In de gebruikershandleiding en overige handleidingen vindt u alle veiligheidsinstructies en alle teksten onder de kopjes Waarschuwing, Belangrijk en NB.

De volgende symbolen betekenen:

-  Verwijst naar onderdelen op overzichtsfiguren.
-  Stapsgewijze instructies.
-  Extra belangrijk om de gebruikershandleiding door te nemen.
-  Op de laatste pagina staan de teksten onder Waarschuwing, Belangrijk en NB die u moet doornemen.

Opties staan aangegeven met een sterretje *.

De gebruikershandleiding is mogelijk verkrijgbaar in een gedrukte versie en een digitale versie op het beeldscherm in de auto, op internet en als mobiele app. De mobiele app bevat de complete gebruikershandleiding plus instructievideo's en biedt meerdere zoekmethoden met teksten en afbeeldingen. U kunt de mobiele app via App Store of Google Play downloaden naar mobiele eenheden.

Lees bovendien meer over uw auto op www.volvocars.com.



01 Starten en wegrijden

- Transpondersleutel
- Keyless* vergrendelingssysteem
- Motor starten en afzetten
- Parkeerrem
- Ruitenwissers
- Bandenspanningscontrole*

02 Rijhulp

- Actieve parkeerhulp*
- Rijbaanassistent*
- Start/Stop-systemen*
- Voetgangersdetectie*

03 Bestuurdersmilieu

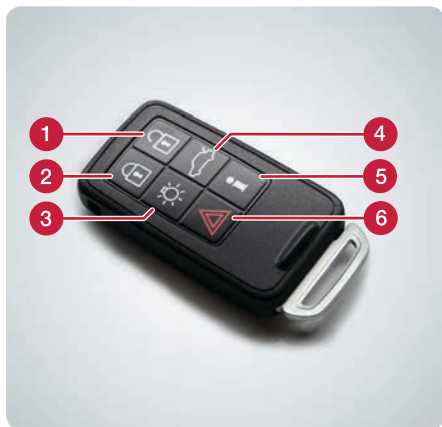
- Stoel instellen
- Stuur instellen

04 Functies van uw auto

- Bediening klimaatregeling
- Verlichtingsbediening
- Instrumentenpaneel
- Infotainmentsysteem
- Telefoon*
- Internet*
- Externe geluidsbron
- Knoppen op middenconsole
- Instellingen in menusysteem
- Garage/serviceafpraak*
- ECO*

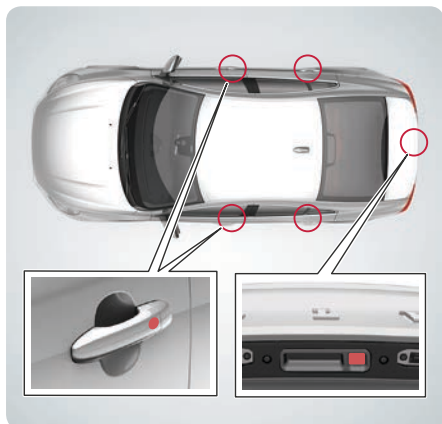
05 Tips

- Tanken
- Autoverzorging
- Opbergmogelijkheden
- AUX/USB*- en 12V-aansluitingen



- 1 Portieren alsmede kofferdeksel ontgrendelen en alarm deactiveren. Instellingen zijn te verrichten in **MY CAR**.
- 2 Portieren en kofferdeksel vergrendelen en alarm activeren.
- 3 'Approach'-verlichting.
- 4 Eenmaal indrukken om het kofferdeksel alleen te ontgrendelen; tweemaal om het ook een stukje te openen.
- 5 Informatie*.
- 6 Paniekmfunctie.

In de transpondersleutel zijn instellingen op te slaan voor onder meer de buitenspiegels en de elektrisch bedienbare bestuurdersstoel* – zie gebruikershandleiding.



U kunt de transpondersleutel in bijvoorbeeld de binnenzak laten liggen.

Vergrendelen en alarm inschakelen

- Achterkant van een van de buitenste portierhandgrepen aanraken of lichtjes op de kleinste van de beide met rubber beklede knoppen op het kofferdeksel drukken.

Ontgrendelen en alarm uitschakelen

- Portierhandgreep beetpakken en het portier op de gebruikelijke manier openen of lichtjes op de grote van de beide met rubber beklede knoppen op het kofferdeksel drukken.



Starten

- 1 Transpondersleutel in het contactslot steken (geldt niet bij Keyless Drive*).
- 2 Koppelings- of rempedaal bedienen.
- 3 Kort op **START/STOP ENGINE**-knop drukken.

Afzetten

- 1 Kort op **START/STOP ENGINE**-knop drukken.
- 2 Transpondersleutel uit het contactslot nemen (geldt niet bij Keyless Drive*).





Activeren

- Op de handgreep **PUSH LOCK/PULL RELEASE** drukken – het symbool op het instrumentenpaneel gaat knipperen. Wanneer het symbool continu brandt, is de parkeerrem geactiveerd.

Uitschakelen

- 1 Rempedaal bedienen.
- 2 Aan de handgreep **PUSH/PULL RELEASE** trekken.

Automatisch uitschakelen


- Wegrijden (bij auto's met automatische versnellingsbak dient de bestuurder de veiligheidsgordel te dragen).

Hoe schakel ik de ruitenwissers en regensensor* van de voorruit in?



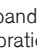
Hendel omlaaghalen om de ruitenwissers van de voorruit in te schakelen of omhoog voor één enkele wisslag.

- 1 Regensensor Aan/Uit.
- 2 Gevoeligheid sensor of duur intervalfunctie instellen.

Om de wisserbladen te kunnen optillen moeten deze in de servicestand staan – zie gebruikershandleiding. 

Hoe kalibreer ik de bandenspanningscontrole (TM)*?



Na het verwisselen van een band of een wijziging in de bandenspanning is altijd kalibratie vereist. Er is kalibratie van het systeem vereist, wanneer het lampje  gaat branden. Doe het volgende:

- 1 Pomp, met het contact uitgeschakeld, alle banden op tot de waarde die de bandenspanningssticker op de B-stijl aan bestuurderszijde aangeeft.
- 2 Start de auto. Druk in de normaalweergave van de **MY CAR**-bron op **OK/MENU**.
- 3 Kies **Bandenspanning > Bandendruk kalibreren** en druk op **OK/MENU**.
- 4 De herkalibratie vindt tijdens het rijden plaats.



Hoe gebruik ik de actieve parkeerhulp PAP*? 02



PAP controleert de beschikbare ruimte en stuurt vervolgens de auto. Aan u de taak om een passende versnelling in te schakelen, de snelheid te regelen en te remmen/stoppen.

- 1 PAP activeren met een druk op de knop. Rijd niet sneller dan 30 km/h.
- 2 Aanwijzingen op het instrumentenpaneel in acht nemen.
- 3 Auto stoppen, wanneer dit met grafische beelden en teksten van u verlangd wordt.



Waarvoor is de rijbaanassistent LKA*? 02



Als de auto een zijlijn dreigt te overschrijden, grijpt LKA actief in en stuurt de auto met een geringe stuurbeweging terug naar de rijbaan. Als de auto een zijlijn passeert, waarschuwt LKA u bovendien met pulserende trillingen in het stuurwiel.

- LKA activeren met een druk op de knop.



Hoe gebruik ik het Start/Stop-systeem*? 02



Handgeschakelde versnellingsbak

Motor afzetten: Koppelingspedaal bedienen, versnellingspook in vrijstand zetten en koppeling loslaten.

Motor starten: Koppeling bedienen.

Automatische versnellingsbak

Motor afzetten: Auto tot stilstand brengen met rempedaal en pedaal ingetrapt houden.

Motor starten: Rempedaal loslaten.

Wanneer het systeem actief is, brandt het lampje in de knop.





De auto heeft Collision Warning met Auto-Brake en fietsers- & voetgangersdetectie dat kan waarschuwen voor voertuigen, fietsers en voetgangers en ervoor kan (af-)remmen.

Het systeem is slechts een hulpmiddel en werkt niet in alle situaties – zo heeft het moeite met fietsers die van opzij komen en voetgangers die een lengte kleiner dan 80 cm hebben of gedeeltelijk zichtbaar zijn.



Het is belangrijk dat u deze functie begrijpt – zie gebruikershandleiding.

Hoe stel ik de stoel in?

03



- 1 Voorkant zitgedeelte omhoog/omlaag.
- 2 Stoel omhoog/omlaag.
- 3 Stoel vooruit/achteruit.
- 4 Rugleuning kantelen.
- 5 Lendensteun aanpassen*.
- 6 Instellingen opslaan voor elektrisch bedienbare stoel*.
- 7 Geheugentoetsen voor elektrisch bedienbare bestuurdersstoel*.

Instelling opslaan:

Knop voor vastlegging van de instelling ingedrukt houden, terwijl u op de geheugenknop van uw keuze drukt. Knop ingedrukt houden, totdat er een signaal klinkt en een tekst op het instrumentenpaneel verschijnt. Opgeslagen worden de standen van zowel de stoel als de buitenspiegels. De stand van de lendensteun wordt niet opgeslagen.

De standen van de buitenspiegels en de geheugeninstellingen voor de elektrische bedienbare stoel (behalve de stand van de lendensteun) zijn ook op te slaan in de transpondersleutel* – zie gebruikershandleiding.



Hoe stel ik het stuur in?

03



- 1 Hef de stuurwielvergrendeling op.
- 2 Stuur vooruit/achteruit en omhoog/omlaag.
- 3 Vergrendel het stuur.



Hoe regel ik de temperatuur?

04



- 1 Eraan draaien voor onafhankelijke temperatuurstelling links/rechts in passagiersruimte. Op het beeldscherm verschijnt de gekozen temperatuur.
- 2 Op **AUTO** drukken voor automatische regeling van de luchtverdeling en de overige functies. Op het beeldscherm staat **AUTO-KLIMAAT**.

Tip: Houd voor een zo comfortabel mogelijk klimaat de **AUTO**-stand aan. Bij regeling van de ventilatorsnelheid en de luchtverdeling wordt de **AUTO**-stand gedeactiveerd.



Hoe ontdooi ik de voorruit?

04



- 1 Eenmaal indrukken om de elektrische voorruitverwarming* te activeren – symbool (1) brandt op het beeldscherm.
- 2 Tweemaal indrukken om ook de maximale hoeveelheid lucht naar de voorruit en zijruiten te sturen – symbolen (1) en (2) branden.
- 3 Driemaal indrukken om beide functies uit te schakelen – geen van de symbolen brandt.

Zonder elektrische voorruitverwarming: Indrukken om de luchtstroom te activeren/deactiveren.



Hoe werkt de AUTO-stand van de verlichtingsbediening?

04



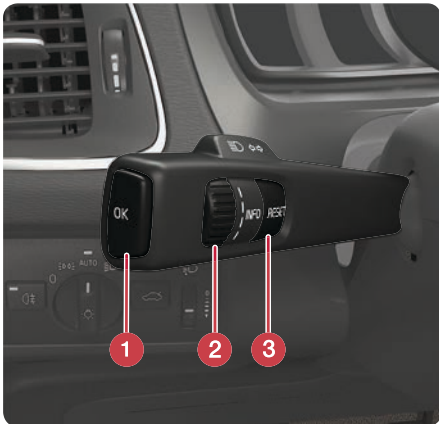
De **AUTO**-stand biedt de volgende alternatieven:

- De rijverlichting schakelt automatisch tussen dagrijlicht en dimlicht.
- Het groot licht wordt mogelijk ingeschakeld, wanneer u het dimlicht voert.
- Automatisch groot licht (AHB)* – dat automatisch schakelt tussen dimlicht en groot licht of de grootlichtbundel aanpast op de verkeersomstandigheden – kan worden gebruikt.
- De tunneldetectie* is geactiveerd.



Hoe bedien ik de boordcomputer?

04

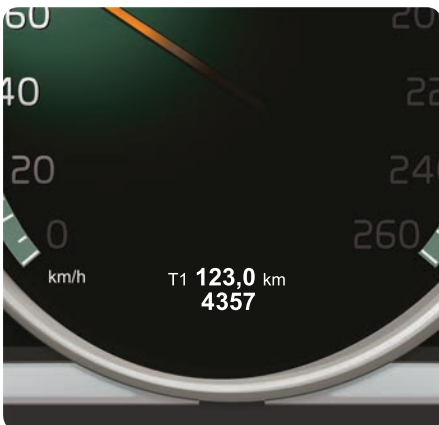


- 1 Op **OK** drukken om de boordcomputermenu's te openen, opties te activeren en meldingen te bevestigen.
- 2 Met het duimwiel door de boordcomputeropties bladeren.
- 3 Met **RESET** gegevens in de actuele boordcomputerfunctie op nul stellen en een stap teruggaan binnen het menustelsel.



Hoe zet ik de dagteller op nul?

04



- 1 Aan het duimwiel van de linker stuurhendel draaien om de gewenste dagteller T1 of T2 te tonen.
- 2 Lang op de knop **RESET** drukken om de getoonde dagteller op nul te stellen.

Hoe kan ik het Infotainmentsysteem in- en uitschakelen?

04



- 1 Kort indrukken om de installatie in te schakelen.
- 2 Lang indrukken (totdat het scherm dooft) om uit te schakelen.

Om het geluid te onderdrukken: eenmaal kort indrukken – tweemaal om het geluid opnieuw in te schakelen.

Let erop dat u tegelijkertijd het Sensus-systeem (incl. navigatie- en telefoonsysteem*) in-/uitschakelt.



Hoe navigeer ik in het infotainmentsysteem? 04

- 1 Op **RADIO**, **MEDIA**, **MY CAR**, **NAV***, **TEL*** of  drukken om de hoofdbron te kiezen. In deze stand wordt de normaalweergave van de laatst actieve bron getoond.
- 2 Op **OK/MENU** of op het duimwiel* op het stuur drukken om het hoofdmenu van de gekozen bron te openen.
- 3 Aan **TUNE** of aan het duimwiel draaien om te navigeren binnen de menu's.
- 4 Op **OK/MENU** of op het duimwiel drukken om een keuze te maken binnen de menu's.

Kort op **EXIT** drukken om een stap terug te doen binnen het menusysteem, een functie te annuleren of ingevoerde tekens te wissen.

Lang op de knop **EXIT** drukken om terug te gaan naar de normaalweergave of van de normaalweergave naar de hoofdbronweergave te gaan.

Tips:

Om vanuit de normaalweergave naar het snelkoppelingensmenu te gaan, kunt u eenmaal op de hoofdbronknop drukken. Druk opnieuw om terug te gaan naar de normaalweergave.



Voor meer informatie over de systeemfuncties – zie gebruikershandleiding.



Hoe 'pair' ik een Bluetooth®-telefoon*?

04



- 1 In de normaalweergave van de telefoonbron op **OK/MENU** drukken.
- 2 **Auto herkenbaar maken** kiezen en bevestigen met **OK/MENU**.
- 3 Bluetooth® activeren op de mobiele telefoon. Auto identificeren en deze aan de telefoon koppelen.
- 4 Aanwijzingen op de telefoon en het beeldscherm volgen.

De telefoon is daarmee aangesloten op de auto en via de auto te bedienen.

Bij een mislukte telefoonregistratie – zie gebruikershandleiding.



Hoe maak ik verbinding met internet*?

04



- 1 Mobiele telefoon aansluiten via Bluetooth® of 'internet sharing'/personal hotspot' op de telefoon activeren voor Wi-Fi-aansluiting. Voor aansluiting via automodem de simkaart in de simkaartlezer in het dashboardkastje plaatsen.
- 2 Druk in de normaalweergave van de **MY CAR**-bron op **OK/MENU**, kies **Instellingen > Internetinstellingen > Aansluiten via**. Kies een aansluitoptie.
- 3 Wi-Fi: sluit op een netwerk aan en voer het wachtwoord in. Automodem: geef de pincode van de simkaart aan.

Voor meer informatie over het aansluiten – zie gebruikershandleiding.



Welke diensten biedt Volvo ID*?

04



Volvo ID is een persoonlijke ID die aan de auto gekoppeld is, waarmee u onder meer toegang kunt krijgen tot de website My Volvo en een adres vanuit een online kaartdienst rechtstreeks naar de auto kunt versturen.

Registreer of bewerk uw Volvo ID als volgt:

- 1 Op de verbindingsknop  drukken.
- 2 **Apps > Instellingen** kiezen en de aanwijzingen op het scherm volgen.

Voor meer informatie over Volvo ID – zie gebruikershandleiding.





Hoe kan ik apps gebruiken, wanneer de auto een internetverbinding* heeft? 04

Wanneer de auto een internetverbinding heeft, kunt u apps voor onder meer muziekdiensten, internetradio, navigatiediensten en een vereenvoudigde internetbrowser gebruiken.

- 1 Op de verbindingsknop  drukken.
- 2 Apps kiezen en op **OK/MENU** drukken om de beschikbare apps te zien.
- 3 Gewenste app kiezen en uw keuze bevestigen met **OK/MENU**.

Voor bepaalde apps moet u mogelijk inloggen via een aparte account. Gebruik een bestaande account of registreer een nieuwe. Volg de aanwijzingen op het scherm.



Hoe kan ik bellen*? 04

- 1 Gewenste nummer in de normaalweergave van de telefoonbron invoeren of het duimwiel op het stuur omlaagdraaien om het telefoonboek te openen en omhoogdraaien om de gesprekslijst te openen.
- 2 Op het duimwiel drukken om te bellen.

Gesprek beëindigen met een druk op **EXIT**.

Voor meer manieren om met de telefoon te bellen – zie gebruikershandleiding.



Hoe kan ik de telefoon beantwoorden*? 04

- Op duimwiel drukken om inkomende gesprekken te beantwoorden.

Gesprek weigeren/beëindigen met een druk op **EXIT**.

Voor meer manieren om de telefoon te beantwoorden – zie gebruikershandleiding.



Hoe sluit ik een externe geluidsbron aan? 04



- 1 Externe eenheid aansluiten via de AUX- of USB*-ingangen in het opbergvak in de middenconsole.
- 2 In de normaalweergave van de mediabron op **MEDIA** op de middenconsole drukken.
- 3 **TUNE** naar de gewenste geluidsbron draaien en op **OK/MENU** drukken.

Voor andere aansluitingen van een externe eenheid – zie gebruikershandleiding.



Hoe geef ik een gps*-bestemming aan? 04



- 1 Op **NAV** drukken om het navigatiesysteem* in te schakelen – er verschijnt een kaart.
- 2 Opnieuw op **NAV** drukken en **Adres instellen** kiezen met **OK/MENU**.
- 3 Eén of meer zoekcriteria aangeven met behulp van het schrijfwiel of via de numerieke toetsenset op de middenconsole.
- 4 Vervolgens kiezen uit **Eén bestemming inst.** of **Toevoegen als routepunt** en op **OK/MENU** drukken.

Voor meer informatie en marktafwijkingen met betrekking tot navigatie – zie apart supplement.

Welke instellingen zijn mogelijk in het menusysteem? 04



In **MY CAR** zijn tal van autofuncties te regelen, zoals de instellingen voor het klok, de buitenspiegels en vergrendelingen.

Zie de eerdere rubriek 'Hoe navigeer ik in het infotainmentsysteem?' voor de te gebruiken knoppen.



Hoe stel ik de klok in?

04



- 1 In de normaalweergave van de **MY CAR**-bron op **OK/MENU** drukken.
- 2 Achtereenvolgens kiezen voor **Instellingen > Systeemopties > Tijdsinstellingen**.
- 3 Aan **TUNE** draaien tot **Tijd automatisch** verschijnt en op **OK/MENU** drukken om de automatische klokinstelling te activeren.

Voor de juiste tijdsaanduiding is het zaak de juiste locatie te kiezen.

Hoe bel ik mijn garage of maak ik een afspraak voor onderhoud*?

04



- In de normaalweergave van de **MY CAR**-bron op **OK/MENU** drukken en **Service & reparatie** kiezen.

Bij **Service & reparatie** vindt u informatie over de garage die u op de webportal My Volvo hebt gekozen. Onder **Dealerinformatie** hebt u de mogelijkheid om de garage te bellen en een afspraak te maken (ook beschikbaar via de website My Volvo). Hier kunt u ook de garage-informatie bijwerken en de garage opgeven als bestemming.

Geldt alleen voor bepaalde markten.



Waarvoor is ECO*?

04



Eenmaal drukken op **ECO** activeert een optimaal brandstofzuinig rijprogramma met o.a. de volgende wijzigingen:

- Start/Stop – de motor kan automatisch stoppen voordat de auto stilstaat.
- Eco Coast – de motorrem stopt en de auto rolt in zijn vrij.
- Deactiveren of verminderen van bepaalde klimaatfuncties.



Hoe tank ik?

05



- Op de knop op het verlichtingspaneel drukken om de tankvulklep te ontgrendelen – bij het loslaten van de knop wordt de klep geopend.

De pijl van het symbool op het instrumentenpaneel geeft de kant aan waar de tankvulklep zit.

Hoe moet ik de auto wassen?

05



Voor de lak is het beter om de auto met de hand te wassen dan in een automatische wasstraat. Een nieuwe laklaag is bovendien kwetsbaarder dan een oude laag. U wordt daarom geadviseerd de eerste maanden na aankoop van een nieuwe auto deze alleen met de hand te wassen.

Schoon water en een spons gebruiken. Erop letten dat vuil en zand krassen op de lak kunnen veroorzaken.

Hoe moet ik leren bekleding reinigen*?

05



Voor het behoud van het uiterlijk van leer is regelmatige leerverzorging vereist. Daarom is het zaak om leren bekleding één tot vier keer per jaar te behandelen met de Volvo Leather Care-kit. De Volvo Leather Care-kit is te verkrijgen bij de Volvo-dealer.



Hier ziet u enkele van de opbergmogelijkheden van de auto.



In de gebruikershandleiding staan meer opbergmogelijkheden.

**Waar zitten de AUX/USB*- en 12V-aansluitingen?**

De 12V-aansluitingen in de middenconsole zijn alleen te gebruiken met de transpondersleutel in sleutelstand I of hoger. De 12V-aansluiting* in de bagageruimte is altijd te gebruiken.



Hoe werkt het Keyless* vergrendelingsstelsel?



Het Keyless-systeem werkt mogelijk niet, wanneer u de portierhandgrepen met handschoenen aan bedient. Het Keyless-systeem ondervindt mogelijk storingen door elektromagnetische velden en afschermingen. Leg/bewaar de transpondersleutel niet in de buurt van een mobiele telefoon of metalen voorwerpen.

Hoe start ik de motor of zet ik deze af?



Na een koude start is het stationaire toerental verhoogd ongeacht buitentemperatuur. Het is onderdeel van Volvo's effectieve uitlaatgasreiniging. Vanwege de voorgloeifunctie slaan bepaalde dieselmotoren bij een koude start wellicht later aan.

Hoe gebruik ik de actieve parkeerhulp PAP*?



PAP werkt niet in alle situaties en is uitsluitend bedoeld als aanvullend hulpmiddel. Als chauffeur bent u er altijd zelf verantwoordelijk voor dat u tijdens het parkeren op een veilige manier rijdt en uw omgeving en eventuele naderende of passerende medeweggebruikers in de gaten houdt.

Waarvoor is de rijbaanassistent LKA*?



LKA is uitsluitend bedoeld als hulpmiddel en werkt niet in alle rijdsituaties, verkeers-, weers- en wegomstandigheden. Als chauffeur bent u er altijd zelf verantwoordelijk voor dat u op een veilige manier in de auto rijdt en daarbij de geldende verkeerswetgeving in acht neemt.

Hoe werkt de voetgangersdetectie*?



Het systeem kan niet altijd alle voetgangers detecteren en heeft bijvoorbeeld moeite met slechts gedeeltelijk zichtbare voetgangers, voetgangers die gekleed gaan in kleding die de lichaamscontouren verhuft of voetgangers met een lengte tot korter dan 80 cm. Het systeem detecteert niet alle fietsers en heeft bijvoorbeeld moeite met slechts gedeeltelijk zichtbare fietsers, fietsers die gekleed gaan in kleding die de lichaamscontouren verhuft of fietsers die van de zijkant komen. U bent er altijd zelf verantwoordelijk voor dat u de auto correct bestuurt en voldoende afstand houdt, rekening houdend met de rijdsnelheid.

Hoe stel ik de stoel in?



Bestuurdersstoel instellen **vóórd**at u wegrijdt – nooit tijdens het rijden. Controleer of de stoel vergrendeld staat om letsel te voorkomen bij hard afremmen of een aanrijding.

Hoe stel ik het stuur in?



Het stuurwiel (na instelling van de bestuurdersstoel) instellen **vóórd**at u wegrijdt – nooit tijdens het rijden.

Hoe maak ik verbinding met internet*?



Bij internetgebruik vindt dataoverdracht (dataverkeer) plaats, waarvoor uw netwerkprovider u mogelijk kosten in rekening brengt. Informeer daarom naar de kosten voor dataverkeer. Om iedere keer dat u de auto start niet telkens de pincode te hoeven invoeren kunt u de pincodebeveiliging uitschakelen door onder de optie Automodem SIM-kaart blokkeren uit te vinken.

Hoe moet ik leren bekleding reinigen*?



Sommige geverfde kledingstukken (zoals spijkerbroeken en suède kleding) kunnen afgeven en voor vlekken op de bekleding zorgen. Gebruik nooit sterke oplosmiddelen, omdat die de bekleding mogelijk beschadigen.

Waar zitten de AUX/USB*- en 12V-aansluitingen?



U kunt maximaal 10 A (120 W) via de 12V-aansluiting afnemen bij gebruik van één aansluiting in de tunnelconsole tegelijk. Bij gelijktijdig gebruik van beide aansluitingen in de tunnelconsole geldt een waarde van 7,5 A (90 W) per aansluiting. U kunt maximaal 10 A (120 W) via de 12V-aansluiting in de bagageruimte afnemen.