







S 60

WEB EDITION
QUICK GUIDE

VÍTEJTE VE VAŠEM NOVÉM VOLVU!

V této složce najdete nejčastěji používané funkce ve vozidle. Uživatelská příručka a ostatní příručky obsahují bezpečnostní pokyny a veškeré texty týkající se varování, důležitých upozornění a poznámek.

Následující symboly znamenají:

-  Na obrázcích v přehledu jsou zobrazeny různé díly.
-  Podrobné pokyny.
-  Je naprosto nezbytné přečíst si uživatelskou příručku.
-  Texty varování, důležitých upozornění a poznámek, které si musíte přečíst, jsou uvedeny na poslední stránce.

Možnosti jsou označeny hvězdičkou *.

Uživatelská příručka je k dispozici v tištěné verzi a digitálně na obrazovce ve vozidle, na webu a jako mobilní aplikace. Mobilní aplikace obsahuje celou uživatelskou příručku a instruktážní filmy. Umožňuje vyhledávat různými způsoby pomocí textů a obrázků. Mobilní aplikaci si můžete stáhnout do mobilních zařízení z App Store nebo z Google play.

Další podrobnosti o svém voze najdete na www.volvocars.com.



01 Startování a jízda

- Dálkový ovladač s klíčem
- Systém zamykání Keyless*
- Startování a vypnutí motoru
- Parkovací brzda
- Stěrače

02 Podpora řidiče ve voze

- Park Assist Pilot*
- Lane Keeping Aid*
- Funkce Start/Stop*
- Ochrana chodců*

03 Prostředí ve voze

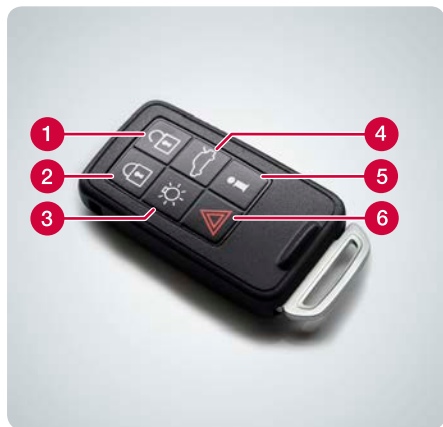
- Nastavení sedadla
- Seřízení volantů
- Sklopení zadního sedadla

04 Funkce ve vašem voze

- Ovládání klimatizace
- Ovládání světlometů
- Sdružená přístrojová deska
- Systém Infotainment
- Telefon*
- Internet*
- Externí audio zařízení
- Tlačítka na středové konzole
- Nastavení v systému menu
- Servis/rezervace*
- ECO*

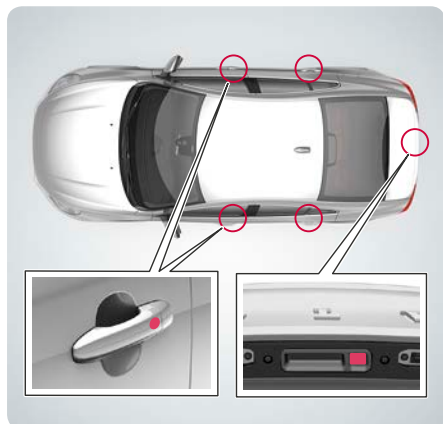
05 Tipy

- Čerpání paliva
- Péče o vozidlo
- Úložné prostory
- Zásuvky AUX/USB* a 12 V



- 1 Odemyká dveře, víko zavazadlového prostoru a vypíná alarm. Tuto funkci lze nastavit v nabídce MY CAR.
- 2 Zamyká boční dveře, víko zavazadlového prostoru a zapíná alarm.
- 3 Doprovodné osvětlení při příchodu.
- 4 Jedním stisknutím odemknete víko zavazadlového prostoru. Dvě stisknutí víko pootevřou.
- 5 Informace*.
- 6 Funkce nouzového tlačítka.

Do dálkového ovladače s klíčem lze uložit různá nastavení, a to včetně nastavení vnějších zrcátek a elektricky ovládaného sedadla řidiče* - viz uživatelská příručka.



Dálkový ovladač s klíčem může například zůstat po celou dobu v kapse.

Zamyká a zapojuje alarm

- Dotkněte se zadní části jedné z vnějších klik, nebo lehce stiskněte menší ze dvou pogumovaných tlačítek na víko zavazadlového prostoru.

Odemknutí a vypnutí alarmu vozidla

- Uchopte kliku dveří a obvyklým způsobem otevřete dveře, nebo lehce stiskněte větší ze dvou pogumovaných tlačítek na víko zavazadlového prostoru.



Zapnutí

- 1 Zasuňte dálkový ovladač s klíčem do spínače zapalování (neplatí pro systém Keyless drive*).
- 2 Sešlápněte spojkový nebo brzdový pedál.
- 3 Krátce stiskněte tlačítko **START/STOP ENGINE**.

Vypnutí

- 1 Krátce stiskněte tlačítko **START/STOP ENGINE**.
- 2 Vytáhněte dálkový ovladač s klíčem ze spínače zapalování.



**Zapnutí**

- Stisknete ovladač **PUSH LOCK/PULL RELEASE** - výstražná kontrolka na sdužené přístrojové desce začne blikat. Jakmile kontrolka svítí nepřerušovaně, parkovací brzda je aktivována.

Vypnutí

- 1 Sešlápněte brzdový pedál.
- 2 Potáhněte ovladač **PUSH LOCK/PULL RELEASE**.

Automatické vypnutí

- Rozjed'te se (U vozidel s automatickou převodovkou musí být zapnutý bezpečnostní pás).

Jak mám spustit stěrače čelního skla a dešťový senzor*?

Pokud chcete spustit stěrače čelního skla, posuňte páčku dolů. Pokud chcete čelní sklo setřít jednou, posuňte páčku nahoru.

- 1 Zapnutí a vypnutí dešťového senzoru.
- 2 Nastavení citlivosti dešťového senzoru nebo intervalu cyklovače stěračů.

Abyste mohli lišty stěračů nadzvednout, musí být v servisní poloze - viz uživatelská příručka.

**Jak mám používat Park Assist Pilot PAP*?**

Systém PAP zkontroluje prostor, který je k dispozici, a řídí vozidlo do tohoto prostoru. Vaším úkolem je řídit, ovládat rychlost a brzdit/zastavit.

- 1 Systém PAP aktivujte stisknutím tlačítka. Nejezděte větší rychlostí než 30 km/h.
- 2 Postupujte podle pokynů, které se zobrazují na sdužené přístrojové desce.
- 3 Buďte připraveni zastavit, jakmile to graf a text požaduje.





Pokud chcete přejet přes boční čáru, systém LKA vyvine jistý moment na volant a bude aktivně řídit zpět do pruhu. Pokud vozidlo přejede boční čáru, systém LKA vás upozorní pulzujícími vibracemi ve volantu.

- Systém LKA aktivujete jedním stisknutím tlačítka.



Manuální převodovka

Vypnutí motoru: Vyřadte spojku, zařadte převodovku do neutrálu a uvolněte spojkový pedál.

Nastartujte motor: Sešlápněte spojkový pedál.

Automatická převodovka

Vypněte motor: Zastavte vozidlo pomocí brzdového pedálu a udržujte brzdový tlak.

Nastartování motoru: Uvolněte tlak nohy na brzdový pedál.

Svítilí kontrolka v tlačítku označuje, že je funkce aktivní.



Vozidlo je vybaveno systémem varování před kolizí s automatickou aktivací brzd a detekcí chodců. Tento systém dokáže v případě vozidel, cyklistů a chodců varovat, přibrzdit resp. zastavit.

Tato funkce představuje pouze pomůcku a nefunguje ve všech situacích - například nevidí ze strany cyklisty a částečně zakryté chodce a chodce, kteří jsou menší než 80 cm.



Je nezbytné tuto funkci pochopit - viz uživatelská příručka.





- 1 Zvednutí/snížení přední hrany sedáku.
- 2 Zvednutí/spuštění sedadla.
- 3 Posunutí sedadla dopředu/dozadu.
- 4 Nakloňte opěradlo.
- 5 Seřízení bederní opěrky*.
- 6 Uložení nastavení elektricky ovládaného sedadla*.
- 7 Tlačítka paměti pro elektricky ovládané sedadlo*.

Uložení nastavení:

Během tisknutí jednoho z paměťových tlačítek držte stisknuté tlačítko, abyste uložili nastavení. Držte tlačítko stisknuté, dokud se neozve signál a na sdružené přístrojové desce se neobjeví text. Uloží se poloha sedadla i vnějších zrcátek. Poloha bederní opěrky se neuloží.

Polohu vnějších zrcátek a nastavení paměti (nikoliv bederní opěrka) pro elektricky ovládané sedadlo lze rovněž uložit do dálkového ovladače s klíčem* -viz uživatelská příručka.



- 1 Uvolněte aretaci.
- 2 Volant posuňte dopředu/dozadu a nahoru/dolů.
- 3 Aktivujte pojistku.



Jak mohu sklopit opěradla zadních sedadel? 03

Dvoudílné opěradlo lze složit dopředu - oba díly najednou nebo každý díl samostatně.

- 1 Potáhněte za příslušné madlo. Nacházejí se přesně uvnitř otvoru víka.
- 2 Sklopte opěradlo dopředu. Pokud budete sklápět dolů širokou část opěradla, zcela sklopte opěrku hlavy uprostřed.



Spuštění opěrek hlavy – viz uživatelská příručka.

Jak mohu regulovat teplotu? 04

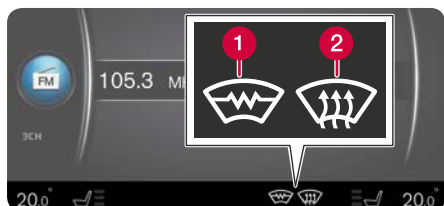
- 1 Otočte na požadovanou teplotu v levé/pravé části prostoru pro cestující. Na obrazovce se zobrazí zvolená teplota.
- 2 Stisknutím tlačítka **AUTO** zapnete automatickou regulaci proudění vzduchu a ostatních funkcí. Na obrazovce se objeví **AUTO KLIMA**.



Jak mohu odmrazit čelní sklo? 04

- 1 Stisknutím aktivujete elektrické vyhřívání čelního skla* - na obrazovce se rozsvítí symbol (1).
- 2 Dalším stisknutím aktivujete rovněž maximální proudění vzduchu na čelní sklo a boční skla - rozsvítí se symboly (1) a (2).
- 3 Dalším stisknutím obě funkce vypnete - nesvítí žádný symbol.

Bez elektrického ohřevu: Stisknutím aktivujete/deaktivujete proudění vzduchu.



Jak funguje automatické ovládání světlometů? 04

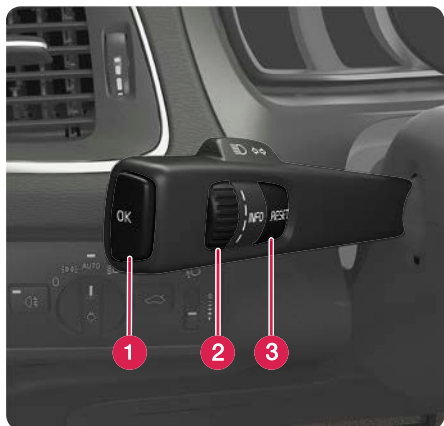


V režimu **AUTO** jsou k dispozici následující možnosti:

- Systém automaticky přepíná mezi denními provozními světly a potkávacími světly.
- Dálkové světlomety lze aktivovat, když svítí potkávající světla.
- Lze použít aktivní světlomety (AHB)*, které ztlumí a aktivují automaticky dálková světla resp. upraví nastavení dálkových světel podle dopravní situace.
- Aktivuje se detekce tunelů*.



Jak se ovládá palubní počítač? 04



- 1 Stisknutím tlačítka **OK** otevřete menu palubního počítače a aktivujete položku. Zpráva zhasne.
- 2 Kolečkem procházíte mezi jednotlivými položkami palubního počítače.
- 3 Stisknutím tlačítka **RESET** vynulujete hodnoty ve zvoleném nastavení palubního počítače a vrátíte se ve struktuře menu zpět.



Jak mohu vynulovat palubní počítače? 04



- 1 Otočením kolečka na spínači páčky vlevo zobrazte palubní počítač **T1** nebo **T2**.
- 2 Dlouhým stisknutím tlačítka **RESET** počítadlo resetujete.



- 1 Krátkým stisknutím systém aktivujete.
- 2 Dlouhým stisknutím (dokud se obrazovka nevypne) systém vypnete.

Vypnutí zvuku: Krátce stiskněte - dalším stisknutím aktivujete znovu.

Upozorňujeme, že celý systém Sensus (včetně funkcí telefonu a navigace*) se zapíná a vypíná současně.



- 1 Stisknutím položky **RADIO**, **MEDIA**, **MY CAR**, **NAV***, **TEL*** nebo **🌐*** zvolte hlavní zdroj. Zde se objeví normální zobrazení posledního aktivního zdroje.
- 2 Stiskněte **OK/MENU** nebo kolečko* na volantu - v hlavním menu systému se otevře zvolený zdroj.
- 3 Otočením ovladače **TUNE** nebo kolečka navigujete v menu.
- 4 Stisknutím tlačítka **OK/MENU** nebo kolečka provedete výběr v menu.

Krátkým stisknutím tlačítka **EXIT** se v systému menu vrátíte zpátky, zrušíte funkci nebo vymažete zadané znaky.

Dlouhým stisknutím tlačítka **EXIT** přejdete zpátky na normální zobrazení nebo, pokud se nacházíte v normálním zobrazení, přejdete na zobrazení hlavního zdroje.

Tipy:

Chcete-li v normálním zobrazení přejít do nabídky zkratk, stiskněte jednou tlačítko hlavního zdroje. Dalším stisknutím se vrátíte do normálního zobrazení.



Další informace o použití systému - viz uživatelská příručka.



Jak mám připojit telefon* se systémem Bluetooth®?

04



- 1 V normálním zobrazení pro zdroj telefonu stiskněte **OK/MENU**.
- 2 Zvolte **Nastavit vozidlo jako viditelné** a potvrďte stisknutím tlačítka **OK/MENU**.
- 3 Aktivujte Bluetooth® v mobilním telefonu. Vyhledejte a připojte vozidlo k telefonu.
- 4 Postupujte podle pokynů na mobilním telefonu a na obrazovce.

Telefon je nyní připojen a může být ovládán z vozidla.

Pokud registrace telefonu neproběhne úspěšně - viz uživatelská příručka.



Jak se mohu připojit k internetu*?

04



- 1 Připojte telefon k vozidlu (viz "Jak mohu připojit telefon Bluetooth®?") a aktivujte tethering v telefonu.
- 2 V normálním zobrazení pro zdroj MY CAR stiskněte **OK/MENU**, zvolte **Nastavení > Nastavení internetu > Připojit přes**. Zvolte jednu z možností **Modem ve vozidle, Wi-Fi** nebo **Bluetooth**.

V budoucnu se vozidlo automaticky připojí přes vybrané připojení k internetu.

Další informace o připojení - viz uživatelská příručka.



Jaké služby dostanu s číslem Volvo ID*?

04



Volvo ID je osobní identifikační číslo zaregistrované k vozidlu. Pomocí tohoto čísla získáte přístup k různým službám, např. k síti My Volvo. Dále budete moci odesílat přímo do vozidla adresu z mapové služby na internetu.

Registrace a správa čísla Volvo ID:

- 1 Stiskněte tlačítko **Připojit**.
- 2 Zvolte **Aplikace Apps > Nastavení** a postupujte podle pokynů na obrazovce.

Další informace o čísle Volvo ID - viz uživatelská příručka.





Jak mohu používat aplikace, když je vozidlo připojeno k internetu*? 04

Je-li vozidlo připojeno k internetu, lze používat aplikace pro hudební služby, internetové rádio, navigační služby a jednoduché internetové prohlížeče.

- 1 Stiskněte tlačítko Připojit .
- 2 Zvolte **Aplikace Apps** a stiskněte **OK/MENU** - zobrazí se dostupné aplikace.
- 3 Zvolte aplikaci a potvrďte stisknutím tlačítka **OK/MENU**.

Některé aplikace vyžadují přihlášení přes samostatný účet od poskytovatele aplikace/služby. Použijte stávající účet nebo se znovu zaregistrujte. Postupujte podle pokynů na obrazovce.



Jak mohu telefonovat*? 04

- 1 V normálním zobrazení pro zdroj telefonu zadejte požadované číslo nebo otočte kolečkem na volantu dolů (otevře se telefonní seznam) nebo nahoru (otevře se seznam hovorů).
- 2 Stisknutím tlačítka číslo vytočíte.

Hovor se přeruší stisknutím tlačítka **EXIT**.

Další možnosti, jak volat telefonem - viz uživatelská příručka.



Jak mohu převzít hovor*? 04

– Stisknutím kolečka převezmete přichozí hovory.

Hovor se odmítne/přeruší stisknutím tlačítka **EXIT**.

Další možnosti, jak reagovat na telefon - viz uživatelská příručka.



Jak mohu připojit externí audio zařízení?

04



- 1 Připojte externí zařízení přes vstup AUX nebo port USB* v úložné schránce na středové konzole.
- 2 V normálním zobrazení pro zdroj média stiskněte **MEDIA** na středové konzole.
- 3 Otočte **TUNE** na požadovaný zdroj audia a stiskněte tlačítko **OK/MENU**.

Další připojení externího zařízení - viz uživatelská příručka.



Jak mohu nastavit cíl GPS*?

04



- 1 Stisknutím tlačítka **NAV** spustíte navigaci - zobrazí se mapa.
- 2 Ještě jednou stiskněte **NAV** a zvolte **Zadejte adresu** pomocí **OK/MENU**.
- 3 Pomocí kolečka nebo numerické klávesnice na středové konzole zadejte kritérium resp. kritéria hledání.
- 4 Potom zvolte **Nastavit jediný cíl** nebo **Přidat jako trasový bod** a stiskněte **OK/MENU**.

Další informace a odchylky od trhu pro navigaci - viz samostatný doplněk.

Jaká nastavení lze upravit v systému menu?

04



Systém menu MY CAR se používá pro celou řadu funkcí vozidla, např. nastavení hodin, zrcátek na dveřích a zámků.

Použití tlačítek - viz předchozí kapitola "Jak se naviguje v menu systému infotainment".





- 1 V normálním zobrazení pro zdroj MY CAR stiskněte **OK/MENU**.
- 2 Zvolte **Nastavení > Možnosti systému > Nastavení času**.
- 3 Otočte **TUNE** na **Automatický čas** a stisknutím tlačítka **OK/MENU** aktivujte automatické nastavení času.

Abyste nastavili čas správně, musíte správně zvolit aktuální polohu.



- V normálním zobrazení pro zdroj MY CAR stiskněte **OK/MENU** a zvolte **Servis a oprava**.

V části **Servis a oprava** se nacházejí informace o příslušném servisu, které jste zaregistrovali na webovém portálu My Volvo. V části **Informace o autoriz. zástupci** je k dispozici položka umožňující zavolat a poslat do servisu žádost o rezervaci (toto lze provést rovněž přes web My Volvo). Dále zde lze aktualizovat informace o servisu a nastavit servis jako cíl.

Platí pouze pro některé trhy.



Stisknutím tlačítka **ECO** aktivujete program optimálně úsporné spotřeby paliva. Mimo jiné se změní následující:

- Start/Stop - motor se může automaticky zastavit dříve, než vozidlo stojí.
- Eco Coast - vozidlo přestane brzdit motorem a dojíždí setrvačností.
- Vypnutí nebo omezení některých funkcí klimatizace.





- Pomocí tlačítka na panelu osvětlení otevřete dvířka hrdla palivové nádrže - po uvolnění tlačítka se dvířka otevřou.

Šipka na symbolu sdružené přístrojové desky ukazuje, na které straně se dvířka hrdla palivové nádrže nacházejí.



Ruční mytí je šetrnější k laku vozidla než mytí v automatické myčce. Nový lak je také náchylnější k poškození. Z tohoto důvodu je pro první měsíce u nového vozu doporučeno ruční mytí.

Používejte čistou vodu a mycí houbu. Nezapomínejte, že nečistoty a kamínky mohou poškrábat lak.



Aby si kůže zachovala svůj vzhled, musí být pravidelně udržována. Z tohoto důvodu doporučujeme kožené čalounění čistit pomocí sady Volvo Leather Care 1krát až 4krát ročně. Sadu Volvo Leather Care můžete koupit u svého prodejce Volvo.



Zde jsou znázorněny některé z úložných schránek ve vozidle.



Informace o rozmístění dalších úložných schránek najdete v uživatelské příručce.



Aby 12V zásuvky v prostoru pro cestující fungovaly, musí být dálkový ovladač s klíčem v poloze I. 12V zásuvka* v zavazadlovém prostoru je vždy aktivní.



Jak funguje systém zamykání Keyless*?



Pokud máte na ruku rukavice, může se stát, že funkce Keyless nebude u klik na dveřích fungovat. Elektromagnetická pole a odstínění mohou mít vliv na funkci Keyless. Nedávejte dálkový ovladač do blízkosti mobilního telefonu a kovových předmětů.

Jak mohu zapnout nebo vypnout motor?



Po studeném startu jsou volnoběžné otáčky zvýšeny bez ohledu na venkovní teplotu. Jedná se o součást systému efektivního řízení emisí Volvo. Během studeného startu mohou některé vznětové motory kvůli zhavení startovat se zpožděním.

Jak mám používat Park Assist Pilot PAP*?



Systém PAP nefunguje v každé situaci. Jedná se pouze o doplněk a pomůcku. Za bezpečnou jízdu s vozidlem a přehled o okolí a ostatních účastnících silničního provozu, kteří se přibližují nebo projíždějí při parkování, nese odpovědnost vždy řidič.

Jak funguje systém Lane Keeping Aid LKA*?



Systém LKA představuje pomůcku. Může se stát, že při jistém počasí, situaci na vozovce, jízdnicích a dopravních podmínkách tento systém nefunguje. Za bezpečnou jízdu s vozidlem a dodržování platných zákonů a dopravních předpisů nese odpovědnost vždy řidič.

Jak funguje ochrana chodců*?



Tato funkce nedokáže detekovat všechny chodce ve všech situacích. Například nevidí částečně zakryté chodce, lidi v oděvech, jež skrývají tvar těla, a chodce s výškou pod 80 cm. Tato funkce nedokáže detekovat všechny cyklisty ve všech situacích. Například nevidí částečně zakryté cyklisty, cyklisty v oděvech, jež skrývají tvar těla, a cyklisty, kteří se přibližují z boku. Za správný způsob jízdy a bezpečnou vzdálenost odpovídající rychlosti jízdy vždy odpovídá řidič.

Jak mohu nastavit sedadlo?



Sedadlo řidiče si upravte **před** tím, než se s vozidlem rozjedete - nikoliv během jízdy. Zkontrolujte, zda je sedadlo zajištěno. V případě prudkého brzdění či nehody tím zabráníte poranění osob.

Jak mohu nastavit volant?



Volant seřizujte (po nastavení sedadla) vždy **před** tím, než se s vozidlem rozjedete - nikoliv během jízdy.

Jak mohu sklopit opěradla zadních sedadel?



Opěradla musíte po zvednutí zajistit. V případě prudkého brzdění či nehody tím zabráníte poranění osob. Pokud se sklápí dolů opěradlo zadního sedadla, nesmí být na tomto opěradle žádné předměty. Bezpečnostní pásy na zadních sedadlech nesmí být připoutány. Jinak hrozí nebezpečí poškození čalounění zadního sedadla. Pokud se opěradla sklopí dolů, opěrky hlavy se musí mírně posunout dopředu, aby se nezachytily o sedák.

Jak se mohu připojit k internetu*?



Při použití internetu dochází k přenosu dat (datový provoz), což zatěžuje vašeho síťového operátora. Zeptejte se, kolik stojí datový přenos. Chcete-li se připojit přes modem vozidla, vložte svou osobní SIM kartu do držáku ve schránce v přístrojové desce a potom zvolte v nabídce MY CAR připojení přes **Modem ve vozidle**. Chcete-li se připojit k internetu, zadejte PIN kód své SIM karty. Abyste nemuseli zadávat PIN kód před každým startováním vozidla, můžete zámek PIN kódu deaktivovat - v poloze **Modem ve vozidle** zrušte zaškrtnutí položky **Uzamknout SIM kartu**.

Jak mám čistit kožené čalounění*?



Některá barevná oblečení (např. oděvy z džínoviny a úsně) mohou způsobit změnu zabarvení čalounění. Nikdy nepoužívejte silná rozpouštědla - mohli byste čalounění poškodit.

Kde se nacházejí zásuvky AUX/USB* a 12 V?



Z každé zásuvky se smí odebírat maximálně 10 A (120 W).