



*XC 60*

WEB EDITION  
QUICK GUIDE

## 新しいVOLVOへようこそ


本冊子には、車両でもっともよく使う機能に関する情報が記載されています。オーナーズマニュアルおよびその他のマニュアルには、安全上の注意、警告、重要メッセージおよび注記メッセージが記載されています。

以下は記号の説明です。

**①** 概観図には異なるパーツが示されています。

**1** 操作の手順を示します。

 オーナーズマニュアルを読むことが特に重要です。

 **必ず読む必要のある警告、重要メッセージおよび注記メッセージは、最終ページに記載されています。**

オプションには、印(\*)が付記されています。

オーナーズマニュアルには、印刷版のマニュアルとデジタル版のマニュアルがあり、デジタル版は車両の画面、ウェブおよびモバイルアプリで利用できます。モバイルアプリには、オーナーズマニュアル(完全版)と説明用動画が収録されています。また、テキストおよび画像のサーチパスも用意されています。モバイルアプリはApp StoreまたはGoogle Playからモバイル機器にダウンロードすることができます。

車両の詳細情報については、[www.volvocars.com](http://www.volvocars.com)<sup>1</sup>をご覧ください。



<sup>1</sup>ボルボ・カー・コーポレーション公式サイト(英語)。

### 01 始動と運転

リモートコントロールキー  
キーレス\*ロックシステム  
エンジンの始動および停止  
パーキングブレーキ  
ワイパー  
タイヤ・プレッシャー・モニタリング\*

### 02 車両の運転者サポート

Start/Stop機能\*  
歩行者検知機能\*

### 03 運転環境

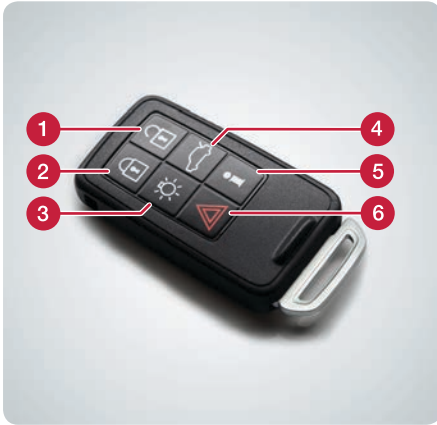
ステアリングホイールの調節  
シートの調節  
パワーテールゲート\*

### 04 車両の機能

エアコンディショナーシステム  
ヘッドライトスイッチ  
コンパインド・メーター・パネル  
インフォテイメントシステム  
電話  
インターネット  
外部オーディオデバイス  
センターコンソールのボタン  
メニューシステムの設定  
サービス工場/サービスの予約  
ECO\*  
サイドビューカメラ

### 05 ヒント

燃料の補給  
カーケア  
すべてのウインドを開ける  
収納スペース  
AUX/USBおよび12V電源ソケット



- ① ドアおよびテールゲートをロック解除し、アラームを解除します。この機能はMY CARで設定することができます。
- ② ドアおよびテールゲートをロックして、アラームを設定します。
- ③ アプローチライト
- ④ 1回押すとテールゲートのロックが解除され、1回長押しするとパワーテールゲート\*が開きます。
- ⑤ インフォメーション\*
- ⑥ パニックアラーム機能

リモートコントロールキーには、ドアミラーや運転席のパワーシート\*などの設定を保存することができます。オーナーズマニュアルをお読みください。



### キーレス\*ロックシステムの仕組み

リモートコントロールキーは、ポケットの中などに入れたままにしておくことができます。

#### ロックおよびアラームのセット

- ハンドル後部のボタンを押します。

#### ロックを解除し、アラームを解除する

- ドアハンドルを握り、通常通りドアを開けるか、テールゲートにあるラバー加工されたプレッシャープレート\*を軽く押します。



### エンジンの始動方法と停止方法

#### 始動方法

- ① リモートコントロールキーをイグニッションスイッチに差し込みます(キーレスドライブ\*には適用されません)。
- ② ブレーキペダルを踏みます。
- ③ START/STOP ENGINEボタンを短く押します。

#### 停止方法

- ① START/STOP ENGINEボタンを短く押します。
- ② リモートコントロールキーをイグニッションスイッチから取り外します(キーレスドライブ\*には適用されません)。





### 作動

- PUSH LOCK/PULL RELEASEスイッチを押します。シンボルが点滅します。パーキングブレーキが作動すると、点灯に変わります。

### 解除

- 1 ブレーキペダルを踏みます。
- 2 PUSH LOCK/PULL RELEASEスイッチを引きます。

### 自動解除

- 発進します(シートベルトを着用してください)。

## ウインドスクリーンワイパーおよび レインセンサーの作動方法



レバーを下方方向に動かすとウインドスクリーンワイパーが連続作動し、上方方向に動かすと1回だけ作動します。

- 1 レインセンサーオン/オフ
- 2 センサーの感度または作動間隔の調節
- 3 リアウインドワイパー(間欠/通常速度)

ワイパーブレードを起こすには、サービスポジションにする必要があります。オーナーズマニュアルをお読みください。



## タイヤ・プレッシャー・モニタリング・システム (TM)\*の較正方法



タイヤ交換後またはタイヤ空気圧の変更後には、必ず較正が必要です。ランプが点灯した場合、(1) システムを較正する必要があります。以下の手順に従ってください。

- 1 イグニッションをオフにした状態で、運転席側ドアヒラーのタイヤ空気圧表示ラベルに従ってすべてのタイヤの空気圧を調節します。
- 2 車両を始動します。MY CARソースの通常ビューで、OK/MENUを押します。
- 3 タイヤ空気圧 > タイヤ空気圧の測定を選択し、OK/MENUを押します。
- 4 走行中に再較正が行われます。





### エンジンを停止する

- フットブレーキを使用して停車し、ブレーキペダルを踏み込んだままにします。

### エンジンを始動する

- フットブレーキから足を放します。

ボタンのランプとコンバインド・メーター・パネルのシンボルが点灯し、機能が作動していることを示します。



### 歩行者検知機能\*の仕組み

車両にはオートブレーキ機能およびサイクリスト・歩行者検知機能付衝突警告システムが搭載されています。この機能は、他の車両、サイクリストおよび歩行者を検知して、警告、制動および停車ができます。

この機能はあくまでも補助機能です。状況によっては機能しない場合があります。例えば、側方のサイクリストを検知したり、身長が80 cmに満たない歩行者や一部が隠れている歩行者を検知することはできません。

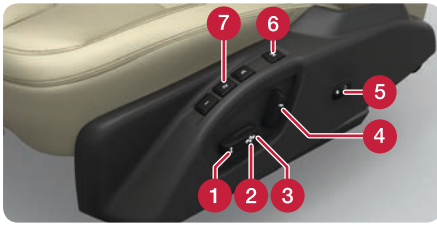
この機能を理解しておくことが重要です。オーナーズマニュアルをお読みください。



### ステアリングホイールの調節方法

- 1 ステアリングホイールのロックを解除します。
- 2 ステアリングホイールを前後および上下に調節します。
- 3 ステアリングホイールをロックします。





- ① シートクッション前端の高さ調節
- ② シートの上下調節
- ③ シートの前後方向調節
- ④ バックレストの角度調節
- ⑤ ランバーサポート\*の調節
- ⑥ パワーシート\*の設定保存
- ⑦ パワーシート\*のメモリーボタン

#### 設定の保存：

設定保存ボタンを押したまま、メモリーボタンの1つを押して設定を保存します。ボタンを押したまま保持し、信号音が鳴って、コンパインド・メーター・パネルにメッセージが表示されたらボタンから指を放します。この操作により、シートとドアミラーの位置が保存されます。ランバーサポートの位置は保存されません。



ドアミラーの位置とパワーシート(ランバーサポート以外)のメモリー設定はリモートコントロールキー\*に保存することもできます。オーナーズマニュアルをお読みください。



#### パワーテールゲート\*の開閉方法

##### 開ける

- 外側ハンドルの下にあるラバー加工されたプレッシャープレート\*を軽く押します。または、テールゲートが開き始めるまでライティングパネルのボタンまたはリモートコントロールキーのボタンを長押しする方法もあります。

##### 閉める

- ボタンを押します。テールゲートは自動的に閉まります。

テールゲートは手動でも開閉できます。





- ① 車内の左側/右側の温度を個別に調節するときには、選択した温度は画面に表示されます。
- ② エアディストリビューションおよびその他の機能を自動制御するときには、**AUTO**を押します。画面にオートエアコンと表示されます。

ヒント：最適な環境を保つために、**AUTO**モードの使用をお勧めします。ファン速度およびエアディストリビューションの調節時は**AUTO**モードが解除されます。



ウインドスクリーンヒーターのデフロスター機能の使用法



- ① 押すと、エアがウインドに吹き出され、デフロスターボタンのランプが点灯します。
- ② もう一回押すと、この機能は停止し、ランプが消灯します。



ヘッドライトスイッチのオートモードの仕組み



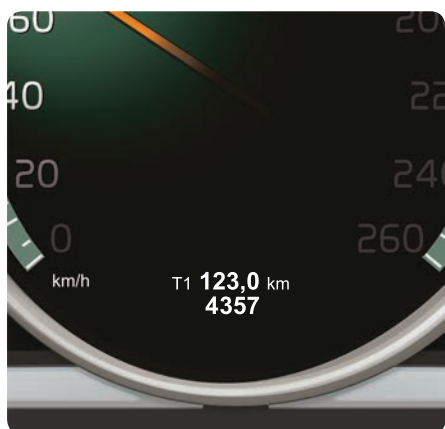
**AUTO**モードには以下のオプションがあります：

- ・夜間または暗いときにロービームが自動的に点灯します。
- ・ハイビームはロービームがオンのときに点灯させることができます。
- ・アクティブハイビーム (AHB)\*を使用することができます。この機能は、ハイビームを自動的に減光および作動させたり、交通状況に応じてハイビーム照射パターンを調整します。
- ・トンネル検知\*が作動します。





- ① OKを押すとトリップコンピュータのメニューを開いたり、選択したオプションを起動させたり、メッセージを消したりできます。
- ② コントロールダイヤルは、トリップコンピュータオプションをスクロールするときに使用します。
- ③ RESETは、選択したトリップコンピュータステップのデータをリセットし、メニュー内で前に戻るときに使用します。




- ① ステアリングホイール左側レバースイッチのコントロールダイヤルを回して、トリップメーターT1またはT2を表示させます。
- ② RESETボタンを長押しして、トリップメーターの表示をリセットします。



Volvo IDは車両に登録された個人識別情報で、これを利用するとMy Volvoウェブなどさまざまなサービスにアクセスしたり、インターネットのマップサービスから車両に住所を直接送信することができます。

Volvo IDの登録と管理は以下の方法で行います。

- ① 接続ボタン  を押します。
- ② アプリ > 設定の順に選択し、画面の指示に従います。

Volvo IDに関する詳しい情報はオーナーズマニュアルをお読みください。





- 1 RADIO、MEDIA、MY CAR、NAV\*、TELまたは地球儀を押して、メインソースを選択します。前回のアクティブソースの通常ビューがこの位置に表示されます。
- 2 OK/MENUまたはステアリングホイールのコントロールダイヤルを押して、選択したソースのメインメニューに移動します。
- 3 TUNEまたはコントロールダイヤルを回して、メニュー内を移動します。
- 4 OK/MENUまたはコントロールダイヤルを押して、メニューの項目を選択します。

メニューシステム内で前に戻る、機能をキャンセルする、または入力した文字を消去するときには、EXITを短く押します。

通常表示に戻る、または通常ビューからメインソース表示に戻るときには、EXITを長押しします。

#### ヒント：

通常ビューからショートカットメニューに移動するには、メインソースボタンを1回押してください。通常ビューに戻るには、もう一度押してください。



システムの操作については、オーナーズマニュアルをお読みください。



#### Bluetooth®対応電話の接続方法

## 04

- 1 電話ソースの通常ビューで、OK/MENUを押します。
- 2 車両を検出可能にするを選択して、OK/MENUで確定します。
- 3 携帯電話のBluetooth®をオンにします。車両を探索して携帯電話に接続します。
- 4 携帯電話および画面の指示に従います。

電話の接続が完了し、車両から制御できる状態になります。



携帯電話の登録がうまくいかない場合、オーナーズマニュアルをお読みください。





- 1 携帯電話をBluetooth®経由で接続するか、携帯電話のWi-Fiテザリング機能をオンにします。
- 2 MY CARソースの通常ビューでOK/MENUを押し、設定 > インターネット設定 > 経由接続の順に選択します。接続オプションを選択します。
- 3 Wi-Fiネットワークに接続し、パスワードを入力します。



接続については、オーナーズマニュアルをお読みください。



### インターネットに接続されているときのアプリの使用方法

車両がインターネットに接続すると、音楽サービス、インターネットラジオ、ナビサービス、簡単なインターネット閲覧などのアプリが利用できます。

- 1 接続ボタン  を押します。
- 2 アプリを選択し、OK/MENUを押して、利用可能なアプリを表示させます。
- 3 アプリを選択し、OK/MENUを押して確定します。

アプリによってはアプリ/サービス提供会社のアカウントログインを必要とするものもあります。既存のアカウントを使用するか、再登録してください。画面の指示に従います。



### 電話のかけ方

- 1 電話ソースの通常ビューで、目的の番号を入力するか、ステアリングホイールのコントロールダイヤルを下へ回して電話帳にアクセスするか、上に回して通話履歴にアクセスします。
- 2 コントロールダイヤルを押して、発信します。

EXITを押すと、通話が中断されます。

電話をかける方法は他にもあります。詳しくはオーナーズマニュアルをお読みください。





- コントロールダイヤルを押すと、着信に応答することができます。

EXITを押すと、通話が拒否/中断されます。

電話に応答する方法は他にもあります。詳しくはオーナーズマニュアルをお読みください。



- 1 センターコンソールの収納ボックス内にあるAUX入力端子またはUSBポートに外部デバイスを接続します。
- 2 メディアソースの通常ビューで、センターコンソールのMEDIAを押します。
- 3 TUNEを回して目的のオーディオソースを選択し、OK/MENUを押します。

外部デバイスのその他の接続部については、オーナーズマニュアルをお読みください。



- 1 NAVを押して、ナビゲーションシステム\*を起動します。地図が表示されます。
- 2 NAVをもう1回押し、OK/MENUを使用して住所を入力を選択します。
- 3 テキストホイールまたはセンターコンソールの番号キーを使用して、検索条件を入力します。
- 4 目的地をひとつ設定または経由地として追加を選択して、OK/MENUを押します。

ナビゲーションに関する詳細および市場ごとの違いについては、別冊付録をお読みください。



MY CARでは、時計、ドアミラーおよびロックの設定など、車両の多くの機能を設定します。

使用するボタンの説明については、前述の「インフォテインメントシステム内での移動方法」をお読みください。



### 時計の設定方法

04



- 1 MY CARソースの通常ビューで、OK/MENUを押します。
- 2 設定 > システムオプション > 時間設定の順に選択します。
- 3 TUNEを回して自動時刻にし、OK/MENUを押して、時刻の自動設定を有効にします。

車内で正しい時刻が設定されるように、必ず現在地を選択してください。

### サービス工場への連絡方法またはサービスの予約方法

04



- MY CARソースの通常ビューで、OK/MENUを押し、サービス & 修理を選択します。

サービス & 修理の下に、お客様がMy Volvoポータルサイトで登録した、お客様指定のサービス工場の情報があります。ディーラー情報に、サービス工場への連絡と予約リクエスト送信のオプションがあります(My Volvoウェブでも利用可能)。サービス工場情報を更新するオプションとサービス工場を目的地に設定するオプションもあります。



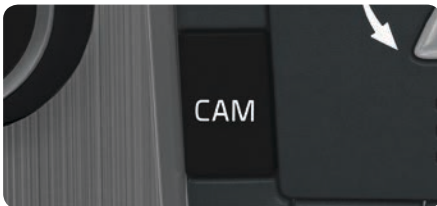


ECOを1回押すと、最適な低燃費走行プログラムがオンになります。このプログラムには以下などの変更が含まれます。

- ・ Start/Stop - 車両が完全に静止する前にエンジンが自動停止できます。
- ・ Eco Coast - エンジンブレーキが停止し、車両が惰性走行します。
- ・ 特定のエアコンディショナー機能の停止または制限



### サイドビューカメラの仕組み



MY CARメニューシステムでサイドビューカメラ機能がオンになっていると、エンジンを始動したときにサイドビューカメラが作動します。CAM ボタンを押すたびに、以下の位置に切り替わります。

- ・ リアカメラ
- ・ リアカメラのズーム
- ・ サイドビューカメラ



サイドビューカメラに関する詳しい情報は、オーナーズマニュアルをお読みください。



### 燃料補給



- ライティングパネルのボタンを押して、燃料給油口フラップを開けます。フラップはボタンから指を離したときに開きます。

コンバインド・メーター・パネルのシンボルにある矢印は、車両のどちら側にフューエルキャップがあるかを示します。



自動洗車機よりも手洗いの方が、塗装を傷めません。新車時は、塗装に傷が付きやすくなっています。新車時の最初の数ヶ月は、手洗いをしてください。

きれいな水とスポンジを使用してください。泥や砂利が混ざると塗装に傷が付くことがありますのでご注意ください。



レザーの外観を保つためには、定期的なお手入れが必要です。このため、ボルボレザーケアキットを使用して、レザーカバーを1年に1〜4回程度お手入れする必要があります。ボルボレザーケアキットは、ボルボ指定のディーラーで販売されています。



リモートコントロールキー(図を参照)

- リモートコントロールキーのロック解除ボタンを長押しすると、すべてのパワーウインドが同時に開きます。

セントラルロック

- 運転席ドアのセントラルロックボタンを長押しすると、すべてのパワーウインドが同時に開きます。



ここには、車両の一部の収納スペースが示されています。




収納スペースの場所は、オーナーズマニュアルに詳しく示されています。



車内の12V電源ソケットを使用するためには、リモートコントロールキーをI位置にする必要があります。カーゴスペースの12V電源ソケットにはつねに電源が供給されています。




### キーレス・ロックシステムの仕組み

 電磁場およびスクリーニングはキーレスドライブ機能と干渉することがあります。リモートコントロールキーを携帯電話や金属の近くに置かないようにしてください。


### エンジンの始動方法と停止方法

 コールドスタート時は、外気温に関係なく、アイドリング回転数が高くなります。これはボルボの高効率エミッションシステムの機能の一部です。コールドスタート時、特定のディーゼルエンジンでは予熱のために始動が遅くなります。


### 歩行者検知機能の仕組み

 この機能はあらゆる状況ですべての歩行者を検出できるものではありません。例えば、歩行者の体の一部が隠れている場合、体の輪郭がわかりにくい衣服を着用している場合、または身長が80 cm未満の場合は、歩行者を検出できません。この機能はあらゆる状況ですべてのサイクリストを検知できるわけではありません。例えば、乗っている人の身体の一部が隠れている場合や身体の一部がわかりにくい衣服を着ている場合、または側面から接近してくる場合は、サイクリストを検知することができません。車両を適切に運転し、速度に応じて安全な距離を保つことは、つねに運転者の責任です。


### ステアリングホイールの調節方法

 ステアリングホイールは(シートを調節した後)、必ず発進する前に調節してください。絶対に走行中に行わないでください。


### シートの調節方法

 運転席シートは、必ず発進する前に正しく調節してください。絶対に走行中に行わないでください。急ブレーキ時や事故の際のケガ防止のため、シートがロック位置に固定されていることを確認してください。


### パワーテールゲートの開閉方法

 開閉時には、物を挟まないように注意してください。開閉の始まる前に、テールゲートの近くに誰もいないことを確認してください。挟まれると、大ケガをする可能性があります。テールゲートの操作ではつねに注意をしてください。天井が低いところでパワーテールゲートを操作しないでください。システムが長時間作動し続けた場合、過負荷防止のためにオフになります。2分経過すると、再度使用できるようになります。


### インターネットへの接続方法

 インターネットを使用するとデータ転送が発生するため、ネットワークプロバイダーへの料金が発生します。データ転送の費用については、ご利用のネットワークプロバイダーにお問い合わせください。


### サイドビューカメラの仕組み

 サイドビューカメラは運転者を支援する機能に過ぎません。運転者の責任を肩代わりすることは絶対にできません。このカメラには、障害物を検知できない死角があります。車両付近の人や動物に注意してください。画面には車両の左側の様子のみが表示されます。したがって、車両の前方および後方と同様に車両の右側にも注意してください。

### レザーカバーの清掃方法

 色落ちしやすい服(ジーンズ、スウェードの衣服など)の中には、カバーを変色させるものがあります。絶対に強力な溶剤を使用しないでください。カバーを損傷するおそれがあります。

### AUX/USBおよび12V電源ソケットの場所

 トンネルコンソール内の12V電源を1つのみ使用しているときの最大取り出し電流は、10A (120 W)です。トンネルコンソール内の電源ソケットを同時に2つ使用した場合は、電源ソケット1つにつき7.5A (90W)です。カーゴスペース内の12V電源ソケットの最大取り出し電流は、10A (120W)です。