






S 60

QUICK GUIDE

ΚΑΛΩΣ ΗΛΘΑΤΕ ΣΤΟ ΝΕΟ ΣΑΣ VOLVO!

Αυτός ο φάκελος περιέχει τις πιο κοινές λειτουργίες που διαθέτει το αυτοκίνητό σας. Το εγχειρίδιο κατόχου και τα υπόλοιπα εγχειρίδια περιέχουν οδηγίες ασφαλείας και όλες τις επισημάνσεις Σημαντικό, Προειδοποίηση και Σημείωση.

Η σημασία των παρακάτω συμβόλων είναι η εξής:

- 1** Διαφορετικά μέρη επισημαίνονται στις εικόνες επισκόπησης.
- 1** Οδηγίες βήμα προς βήμα.
-  Είναι πολύ σημαντικό να διαβάσετε το εγχειρίδιο κατόχου.
-   Οι επισημάνσεις Προειδοποίηση, Σημαντικό και Σημείωση, τις οποίες πρέπει να διαβάσετε, παρατίθενται στην τελευταία σελίδα.

Τα εξαρτήματα προαιρετικού εξοπλισμού συνοδεύονται από έναν αστερίσκο*.

Το εγχειρίδιο κατόχου διατίθεται σε έντυπη μορφή, και σε ψηφιακή μορφή στην οθόνη του αυτοκινήτου, στο διαδίκτυο και ως εφαρμογή για κινητά τηλέφωνα. Η εφαρμογή για κινητά τηλέφωνα περιέχει ολόκληρο το εγχειρίδιο κατόχου καθώς και βίντεο με οδηγίες και επίσης διαθέτει αρκετούς καταλόγους αναζήτησης με κείμενο και εικόνες. Μπορείτε να κατεβάσετε την εφαρμογή για κινητά από το App Store ή το Google play.

Επίσης, μπορείτε να μάθετε περισσότερα για το αυτοκίνητό σας στη διεύθυνση www.volvocars.com.



01 Εκκίνηση και οδήγηση

Τηλεχειριστήριο-κλειδί
Σύστημα κλειδώματος Keyless*
Εκκίνηση και σβήσιμο του κινητήρα
Χειροφρενο
Υαλοκαθαριστήρες
Επιτήρηση πίεσης ελαστικών*

02 Υποστήριξη του οδηγού στο αυτοκίνητό σας

Park Assist Pilot*
Lane Keeping Aid*
Λειτουργία Start/Stop*
Προστασία πεζών*

03 Το προσωπικό σας περιβάλλον οδήγησης

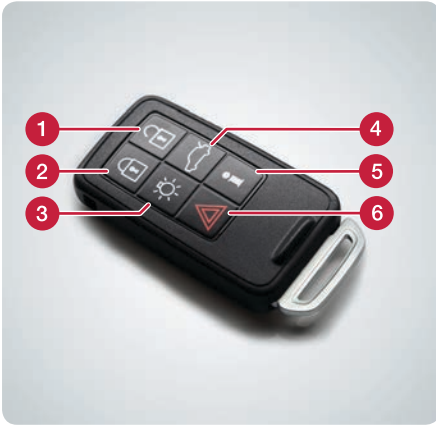
Ρύθμιση του καθίσματος
Ρύθμιση του τιμονιού

04 Λειτουργίες στο αυτοκίνητό σας

Χειριστήρια συστήματος κλιματισμού
Διακόπτης προβολέων
Πίνακας οργάνων
Σύστημα Infotainment
Τηλέφωνο*
Διαδίκτυο*
Εξωτερική συσκευή ήχου
Κουμπιά στην κεντρική κονσόλα
Ρυθμίσεις στο σύστημα του μενού
Συνεργείο/υπηρεσία κρατήσεων*
ECO*

05 Συμβουλές

Ανεφοδιασμός καυσίμου
Φροντίδα του αυτοκινήτου
Αποθηκευτικοί χώροι
AUX/USB* και ρευματοδότες 12 V

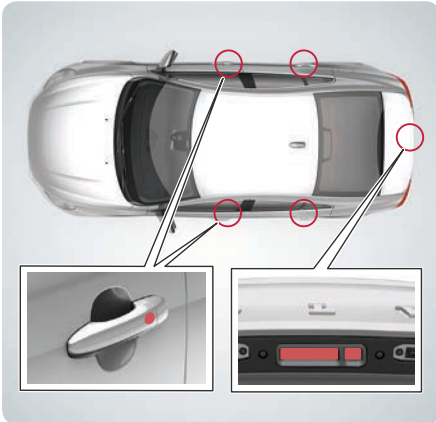


- 1 Ξεκλειδώνει τις πόρτες και το καπό του χώρου αποσκευών και αποπλίζει τον συναγερμό. Μπορείτε να ρυθμίσετε τη λειτουργία στο **MYCAR**.
- 2 Κλειδώνει τις πόρτες και το καπό του χώρου αποσκευών και οπλίζει τον συναγερμό.
- 3 Φωτισμός προσέγγισης.
- 4 Με ένα πάτημα το καπό του χώρου αποσκευών ξεκλειδώνει, με δύο πατήματα ανοίγει ελαφρά.
- 5 Πληροφορίες*.
- 6 Λειτουργία πανικού.

Στο τηλεχειριστήριο-κλειδί μπορούν να αποθηκευτούν ρυθμίσεις, μεταξύ άλλων, για τους εξωτερικούς καθρέπτες και το ηλεκτροκίνητο κάθισμα του οδηγού* – βλ. εγχειρίδιο κατόχου.



Πώς λειτουργεί το σύστημα κλειδώματος Keyless*;



Μπορείτε να αφήσετε το τηλεχειριστήριο-κλειδί, για παράδειγμα, στην τσέπη σας.

Κλειδώμα και όπλιση του συναγερμού

- Αγγίξτε το πίσω τμήμα της εξωτερικής λαβής μιας πόρτας ή πιέστε ελαφρά το μικρότερο από τα δυο κουμπιά με τη λαστιχένια επένδυση στο καπό του χώρου αποσκευών.

Ξεκλειδώμα και αφόπλιση του συναγερμού

- Πιάστε τη λαβή μιας πόρτας και ανοίξτε την πόρτα ως συνήθως ή πιέστε ελαφρά το μεγαλύτερο από τα δύο κουμπιά με τη λαστιχένια επένδυση στο καπό του χώρου αποσκευών.



Πώς θέτω σε λειτουργία ή σβήνω τον κινητήρα; 01



Εκκίνηση

- 1 Πιέστε το τηλεχειριστήριο-κλειδί μέσα στο διακόπτη ανάφλεξης (δεν ισχύει για το σύστημα Keyless drive*).
- 2 Για τη χειροκίνητη αλλαγή σχέσεων, πατήστε το πεντάλ του συμπλέκτη. Για την αυτόματη αλλαγή σχέσεων, πατήστε το πεντάλ φρένων.
- 3 Πατήστε στιγμιαία το **ΚΟΥΜΠΙ START/STOP ENGINE**.

Σβήσιμο

- 1 Πατήστε στιγμιαία το **ΚΟΥΜΠΙ START/STOP ENGINE**.
- 2 Βγάλτε το τηλεχειριστήριο-κλειδί από τον διακόπτη ανάφλεξης (δεν ισχύει για το σύστημα Keyless drive*).





Ενεργοποίηση

- Πατήστε τον διακόπτη **PUSH LOCK/PULL RELEASE** – η λυχνία αρχίζει να αναβοσβήνει. Όταν παραμείνει σταθερά αναμμένη, σημαίνει ότι το χειρόφρενο είναι ενεργοποιημένο.

Για απενεργοποίηση

- 1 Πατήστε το πεντάλ φρένων.
- 2 Τραβήξτε τον διακόπτη **PUSH LOCK/PULL RELEASE**.

Αυτόματη απενεργοποίηση

- Ξεκινήστε το αυτοκίνητο (στα αυτοκίνητα με αυτόματο κιβώτιο ταχυτήτων, η ζώνη ασφαλείας πρέπει να είναι προσδεδεμένη).

Πώς θέτω σε λειτουργία τους υαλοκαθαριστήρες του παρμπρίζ και τον αισθητήρα βροχής*;



Μετακινήστε το μοχλό προς τα κάτω για να θέσετε σε λειτουργία τους υαλοκαθαριστήρες του παρμπρίζ και προς τα πάνω για να εκτελέσουν μία διαδρομή στο παρμπρίζ.

- 1 Ενεργοποίηση/απενεργοποίηση αισθητήρα βροχής.
- 2 Ρυθμίζει την ευαισθησία του αισθητήρα ή το χρονικό διάστημα της διακοπτόμενης λειτουργίας.

Για να ανασηκώσετε τα μάκτρα των υαλοκαθαριστήρων, πρέπει να βρίσκονται στη θέση ρύθμισης – βλ. εγχειρίδιο κατόχου.



Πώς βαθμονομώ το σύστημα επιτήρησης πίεσης ελαστικών (TM)*;



Μετά από την αλλαγή ελαστικών ή αλλαγή της πίεσης των ελαστικών απαιτείται βαθμονόμηση. Αν ανάψει η λυχνία (P), η πίεση των ελαστικών πρέπει να ελεγχθεί και το σύστημα να βαθμονομηθεί. Προχωρήστε ως εξής:

- 1 Με τον διακόπτη ανάφλεξης κλειστό, φουσκώστε όλα τα ελαστικά σύμφωνα με την ετικέτα πιέσεων ελαστικών στην κολόνα της πόρτας οδηγού.
- 2 Θέστε το αυτοκίνητο σε λειτουργία. Στην κανονική προβολή για την πηγή **MY CAR**, πατήστε **OK/MENU**.
- 3 Επιλέξτε **Tyre monitor > Calibrate tyre pressure** και πατήστε **OK/MENU**.
- 4 Η επαναβαθμονόμηση πραγματοποιείται ενώ οδηγείτε το αυτοκίνητο.



Πώς χρησιμοποιώ το Park Assist Pilot PAP*; 02



Το PAP ελέγχει αν υπάρχει διαθέσιμος χώρος και στη συνέχεια κατευθύνει το αυτοκίνητο σε αυτό τον χώρο. Αυτά που πρέπει να κάνετε είναι να προσέχετε τι υπάρχει γύρω από το αυτοκίνητο, να αλλάζετε σχέσεις στο κιβώτιο, να ελέγχετε την ταχύτητα και να φρενάρετε/σταματάτε το αυτοκίνητο.

- 1 Για να ενεργοποιήσετε το σύστημα PAP, πατήστε μία φορά το κουμπί. Μην οδηγείτε με ταχύτητα μεγαλύτερη από 30 km/h (20 mph).
- 2 Ακολουθήστε τις οδηγίες που εμφανίζονται στον πίνακα οργάνων.
- 3 Να είστε έτοιμοι να σταματήσετε το αυτοκίνητο όταν εμφανιστεί σχετική υπόδειξη με γραφικά και κείμενο στην οθόνη.



Πώς λειτουργεί το σύστημα Lane Keeping Aid LKA*; 02



Αν ο αυτοκίνητο τείνει να διασχίσει μια πλευρική διαγράμμιση, το LKA κατευθύνει ενεργά το αυτοκίνητο πίσω στη λωρίδα του στρίβοντας ελαφρά το τιμόνι. Αν το αυτοκίνητο διασχίσει την πλευρική διαγράμμιση, τότε το LKA σας προειδοποιεί με παλλόμενες δονήσεις στο τιμόνι.

- Για να ενεργοποιήσετε το LKA, πατήστε μία φορά το κουμπί.



Πώς χρησιμοποιώ τη λειτουργία Start/Stop*; 02



Μηχανικό κιβώτιο ταχυτήτων

Σβήστε τον κινητήρα: Πατήστε συμπλέκτη, μετακινήστε τον μοχλό ταχυτήτων στη νεκρά και αφήστε το πεντάλ του συμπλέκτη.

Θέστε τον κινητήρα σε λειτουργία: Πατήστε το πεντάλ του συμπλέκτη.

Αυτόματο κιβώτιο ταχυτήτων

Σβήστε τον κινητήρα: Σταματήστε το αυτοκίνητο πατώντας το ποδόφρενο και κρατήστε το πατημένο.

Θέστε τον κινητήρα σε λειτουργία: Σηκώστε το πόδι σας από το ποδόφρενο.

Η αναμμένη λυχνία στο κουμπί δείχνει ότι η λειτουργία είναι ενεργή.





Το αυτοκίνητο διαθέτει λειτουργία Προειδοποίησης σύγκρουσης με Αυτόματη πέδηση & Ανίχνευση δικυκλιστών και πεζών, που μπορεί να προειδοποιήσει, να φρενάρει ή/και να σταματήσει το αυτοκίνητο εάν εντοπίσει οχήματα, δικυκλιστές και πεζούς.

Η λειτουργία είναι απλώς επιβληθητική και δεν επενεργεί σε όλες τις περιπτώσεις – για παράδειγμα, δεν μπορεί να "δει" δικυκλιστές από το πλάι και πεζούς με ύψος κάτω από 80 cm ή άτομα που δεν διακρίνονται καλά.



Είναι σημαντικό να κατανοήσετε αυτή τη λειτουργία – βλ. εγχειρίδιο κατόχου.



- 1** Ανέβασμα/Κατέβασμα του μπροστινού άκρου της έδρας του καθίσματος.
- 2** Ανεβάστε/κατεβάστε το κάθισμα.
- 3** Μετακινήστε το κάθισμα προς τα εμπρός/πίσω.
- 4** Κατεβάστε την πλάτη του καθίσματος.
- 5** Ρύθμιση του μηχανισμού στήριξης οσφυϊκής χώρας*.
- 6** Αποθήκευση ρυθμίσεων για το ηλεκτροκίνητο κάθισμα*.
- 7** Κουμπιά μνήμης για το ηλεκτροκίνητο κάθισμα*.

Αποθήκευση ρύθμισης:

Κρατήστε το κουμπιά πατημένο για να αποθηκεύσετε τις ρυθμίσεις ενώ πατάτε ένα από τα κουμπιά μνήμης. Κρατήστε τα κουμπιά πατημένα μέχρι να ακούσετε το σήμα και να εμφανιστεί κείμενο στον πίνακα οργάνων. Με αυτό τον τρόπο αποθηκεύεται η θέση του καθίσματος καθώς και των εξωτερικών καθρεπτών. Η θέση του μηχανισμού στήριξης οσφυϊκής χώρας δεν αποθηκεύεται.

Η θέση των εξωτερικών καθρεπτών και οι ρυθμίσεις μνήμης (όχι για τον μηχανισμό στήριξης οσφυϊκής χώρας) του ηλεκτροκίνητου καθίσματος μπορούν να επίσης να αποθηκευτούν στο τηλεχειριστήριο κλειδί* – βλ. εγχειρίδιο κατόχου.





- 1 Ξεκλειδώστε το τιμόνι.
- 2 Ρυθμίστε το τιμόνι προς τα εμπρός/πίσω και πάνω/κάτω.
- 3 Κλειδώστε το τιμόνι.



- 1 Περιστρέψτε το για να ρυθμίσετε ξεχωριστά τη θερμοκρασία στην αριστερή/δεξιά πλευρά του χώρου επιβατών. Στην οθόνη εμφανίζεται η επιλεγμένη θερμοκρασία.
- 2 Πατήστε **AUTO** για την αυτόματη ρύθμιση της κατανομής αέρα και των υπόλοιπων λειτουργιών. Στην οθόνη εμφανίζεται η ένδειξη **AUTO CLIMATE**.

Συμβουλή: Η λειτουργία **AUTO** συνιστάται για την καλύτερη δυνατή θερμοκρασία. Όταν ρυθμίζετε την ταχύτητα του ανεμιστήρα και την κατανομή αέρα, η λειτουργία **AUTO** απενεργοποιείται.



- 1 Πατήστε το για να ενεργοποιηθεί το ηλεκτρικό σύστημα θέρμανσης του παρμπρίζ* - ανάβει η λυχνία (1) στην οθόνη.
 - 2 Με ένα δεύτερο πάτημα, ενεργοποιείται επίσης η μέγιστη ροή αέρα προς το παρμπρίζ και τα παράθυρα - ανάβουν οι λυχνίες (1) και (2).
 - 3 Με το επόμενο πάτημα, απενεργοποιούνται και οι δύο λειτουργίες - δεν ανάβει καμία λυχνία.
- Χωρίς ηλεκτρικό σύστημα θέρμανσης: Πατήστε το για να ενεργοποιηθεί/απενεργοποιηθεί η ροή του αέρα.



Πώς λειτουργεί η αυτόματη λειτουργία του διακόπτη προβολών;

04



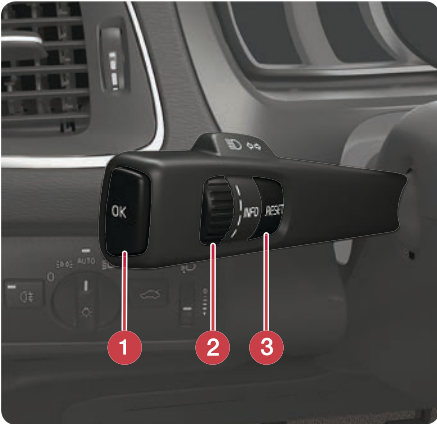
Η λειτουργία **AUTO** παρέχει τις παρακάτω επιλογές:

- Τα φώτα μεταβαίνουν αυτόματα μεταξύ των φώτων πορείας ημέρας και της μεσαίας σκάλας.
- Μπορείτε να ανάψετε τη μεγάλη σκάλα όταν η μεσαία σκάλα είναι αναμμένη.
- Η ενεργή μεγάλη σκάλα (ΑΗΒ)* – που μειώνει την ένταση και ενεργοποιεί τη μεγάλη σκάλα αυτόματα ή προσαρμόζει τη δέσμη της μεγάλης σκάλας στις κυκλοφοριακές συνθήκες – μπορεί να χρησιμοποιηθεί.
- Η λειτουργία ανίχνευσης σήραγγας* είναι ενεργοποιημένη.



Πώς λειτουργεί ο υπολογιστής ταξιδιού;

04



- 1 **OK** - ανοίγει το μενού του πίνακα οργάνων, επιβεβαιώνει μηνύματα ή επιλογές μενού.
- 2 Ο περιστροφικός ρυθμιστής χρησιμοποιείται για την περιήγηση μεταξύ των επιλογών μενού ή των επιλογών του υπολογιστή ταξιδιού.
- 3 Με το **RESET** μηδενίζονται τα δεδομένα στο επιλεγμένο βήμα του υπολογιστή ταξιδιού ή μετακινείστε προς τα πίσω στη δομή του μενού.



Πώς μηδενίζω το χιλιόμετρητή;

04



- 1 Γυρίστε τον περιστροφικό ρυθμιστή στον αριστερό μοχλοδιακόπτη για να εμφανιστεί ο χιλιόμετρητής T1 ή T2.
- 2 Πατήστε παρατεταμένα το κουμπί **RESET** για να μηδενιστεί ο χιλιόμετρητής που εμφανίζεται.

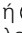


- 1 Με ένα στιγμιαίο πάτημα, το σύστημα ενεργοποιείται.
- 2 Με ένα παρατεταμένο πάτημα (μέχρι να σβήσει η οθόνη), το σύστημα απενεργοποιείται.

Για να θέσετε εκτός λειτουργίας το ηχοσύστημα: Πατήστε μία φορά στιγμιαία – με το επόμενο πάτημα επανενεργοποιείται.

Λάβετε υπόψη σας ότι ολόκληρο το σύστημα Sensus (συμπ. του συστήματος πλοήγησης* και των λειτουργιών του τηλεφώνου) ενεργοποιείται/ απενεργοποιείται ταυτόχρονα.



- 1 Πατήστε **RADIO, MEDIA, MY CAR, NAV*, TEL*** ή  για να επιλέξετε την κύρια πηγή. Σε αυτή τη λειτουργία, εμφανίζεται η κανονική προβολή της πηγής που ήταν ενεργή την τελευταία φορά.
- 2 Πατήστε **OK/MENU** ή τον περιστροφικό ρυθμιστή* στο τιμόνι για να αποκτήσετε πρόσβαση στο βασικό μενού της επιλεγμένης πηγής.
- 3 Περιτρέψτε το **TUNE** ή τον περιστροφικό ρυθμιστή για να περιηγηθείτε στα μενού.
- 4 Πατήστε το **OK/MENU** ή τον περιστροφικό ρυθμιστή για να κάνετε μια επιλογή στα μενού.

Πατήστε στιγμιαία το **EXIT** για να μετακινηθείτε προς τα πίσω στο σύστημα του μενού, να ακυρώσετε μια λειτουργία ή να διαγράψετε χαρακτήρες που έχετε εισάγει.

Με ένα παρατεταμένο πάτημα στο **EXIT**, επιστρέφετε στην κανονική προβολή ή, εάν βρίσκεστε στην κανονική προβολή, στην προβολή της κύριας πηγής.

Συμβουλές:

Για να μεταβείτε στο μενού συντομεύσεων από την κανονική προβολή, πατήστε μία φορά το κουμπί κύριας πηγής. Πατήστε ξανά για να επιστρέψετε στην κανονική προβολή.

Για περισσότερες πληροφορίες σχετικά με το χειρισμό του συστήματος – βλ. εγχειρίδιο κατόχου.





- 1 Στην κανονική προβολή για την πηγή τηλεφώνου, πατήστε **OK/MENU**.
- 2 Επιλέξτε **Make car discoverable** και επιβεβαιώστε την επιλογή σας με το **OK/MENU**.
- 3 Ενεργοποιήστε το Bluetooth® στο κινητό τηλέφωνο. Αναζητήστε και συνδέστε το αυτοκίνητο στο τηλέφωνο.
- 4 Ακολουθήστε τις οδηγίες στο κινητό τηλέφωνο και την οθόνη.

Το τηλέφωνο είναι πλέον συνδεδεμένο και μπορείτε να το χειριστείτε από το αυτοκίνητο.

Αν η καταχώριση του τηλεφώνου δεν είναι επιτυχής – βλ. εγχειρίδιο κατόχου.




- 1 Συνδέστε το κινητό τηλέφωνο μέσω Bluetooth® ή ενεργοποιήστε τη λειτουργία tethering στο τηλέφωνο για τη σύνδεση Wi-Fi. Για τη σύνδεση του μόντεμ του αυτοκινήτου, τοποθετήστε την κάρτα SIM στη μονάδα ανάγνωσης στο ντουλαπάκι του συνοδηγού.
- 2 Στην κανονική προβολή για την πηγή **MY CAR**, πατήστε **OK/MENU** και επιλέξτε **Settings > Internet settings > Connect through**. Μαρκάρετε μια επιλογή σύνδεσης.
- 3 Wi-Fi: πραγματοποιήστε σύνδεση σε ένα δίκτυο και εισάγετε τον σχετικό κωδικό πρόσβασης. Μόντεμ αυτοκινήτου: εισάγετε τον κωδικό PIN της κάρτας SIM.

Για περισσότερες πληροφορίες σχετικά με τη σύνδεση - βλ. εγχειρίδιο κατόχου.



Το Volvo ID είναι ο προσωπικός σας κωδικός, που έχει καταχωρηθεί στο αυτοκίνητο, με τον οποίο μπορείτε να αποκτήσετε πρόσβαση σε διάφορες υπηρεσίες, όπως η προσωπική σύνδεση στην ιστοσελίδα volvocars.com και η δυνατότητα αποστολής μιας διεύθυνσης από την υπηρεσία χαρτών στο διαδίκτυο απευθείας στο όχημα. Η καταχώριση ή η διαχείριση του Volvo ID σας γίνεται ως εξής:

- 1 Πατήστε δύο φορές το κουμπί σύνδεσης .
- 2 Επιλέξτε **Apps > Settings** και ακολουθήστε τις οδηγίες στην οθόνη.


Για περισσότερες πληροφορίες σχετικά με το Volvo ID - βλ. εγχειρίδιο κατόχου.



Πώς χρησιμοποιώ τις εφαρμογές (apps) όταν το αυτοκίνητο είναι συνδεδεμένο στο διαδίκτυο*; 04



Όταν το αυτοκίνητο είναι συνδεδεμένο στο διαδίκτυο, μπορείτε να χρησιμοποιήσετε εφαρμογές για υπηρεσίες μουσικής, διαδικτυακό ραδιόφωνο, υπηρεσίες πλοήγησης και απλές εφαρμογές περιήγησης στο διαδίκτυο (web browser).

- 1 Πατήστε το κουμπί σύνδεσης .
- 2 Επιλέξτε **Apps** και πατήστε **OK/MENU** για να εμφανιστούν οι διαθέσιμες εφαρμογές.
- 3 Επιλέξτε την εφαρμογή και επιβεβαιώστε με το **OK/MENU**.

Ορισμένες εφαρμογές προϋποθέτουν σύνδεση από ξεχωριστό λογαριασμό από τον πάροχο της εφαρμογής/ υπηρεσίας. Χρησιμοποιήστε τον υπάρχοντα λογαριασμό ή εγγραφείτε ξανά. Ακολουθήστε τις οδηγίες στην οθόνη.

Πώς πραγματοποιώ μια κλήση*; 04



- 1 Στην κανονική προβολή για την πηγή τηλεφώνου, εισάγετε τον απαιτούμενο αριθμό ή γυρίστε τον περιστροφικό ρυθμιστή στο τιμόνι προς τα κάτω για να αποκτήσετε πρόσβαση στον τηλεφωνικό κατάλογο, και προς τα πάνω για το μητρώο κλήσεων.
- 2 Πατήστε τον περιστροφικό ρυθμιστή για να κάνετε την κλήση.

Η κλήση διακόπτεται εάν πατήσετε το **EXIT**.

Για περισσότερους τρόπους πραγματοποίησης κλήσης με το τηλέφωνο – βλ. εγχειρίδιο κατόχου.



Πώς απαντώ στο τηλέφωνο*; 04



- Πατήστε τον περιστροφικό ρυθμιστή για να απαντήσετε σε εισερχόμενες κλήσεις.

Η κλήση απορρίπτεται/διακόπτεται εάν πατήσετε το **EXIT**.

Για περισσότερους τρόπους να απαντήσετε στο τηλέφωνο – βλ. εγχειρίδιο κατόχου.





- 1 Συνδέστε μια εξωτερική συσκευή μέσω της υποδοχής AUX ή της θύρας USB* στον αποθηκευτικό χώρο της κεντρικής κονσόλας.
- 2 Στην κανονική προβολή για την πηγή (πολυ)μέσων, πατήστε **MEDIA** στην κεντρική κονσόλα.
- 3 Περιστρέψτε το **TUNE** στην πηγή ήχου που θέλετε και πατήστε **OK/MENU**.

Για άλλες συνδέσεις εξωτερικής συσκευής – βλ. εγχειρίδιο κατόχου.



- 1 Πατήστε **NAV** για να τεθεί σε λειτουργία το σύστημα πλοήγησης* - εμφανίζεται ένας χάρτης.
- 2 Πατήστε άλλη μία φορά το **NAV** και επιλέξτε **Set address** με το **OK/MENU**.
- 3 Εισάγετε ένα ή περισσότερα κριτήρια αναζήτησης χρησιμοποιώντας τον περιστροφικό επιλογή χαρακτήρων ή το αριθμητικό πληκτρολόγιο της κεντρικής κονσόλας.
- 4 Στη συνέχεια επιλέξτε **Set single destination** ή **Add as waypoint** και πατήστε **OK/MENU**.

Για περισσότερες πληροφορίες και διαφορές στην πλοήγηση ανάλογα με την αγορά - βλ. εγχειρίδιο κατόχου.



Ο χειρισμός πολλών από τις λειτουργίες του αυτοκινήτου πραγματοποιείται από το μενού **MY CAR**, π.χ. ρυθμίσεις για το ρολόι, τους εξωτερικούς καθρέπτες και τις κλειδαριές.

Ανατρέξτε στην προηγούμενη κεφαλίδα "Πώς περιηγούμαι στο σύστημα Infotainment;" για να δείτε ποια κουμπιά μπορείτε να χρησιμοποιήσετε.





- 1 Στην κανονική προβολή για την πηγή **MY CAR**, πατήστε **OK/MENU**.
- 2 Επιλέξτε **Settings > System options > Time settings**.
- 3 Γυρίστε το **TUNE** στην επιλογή **Auto time** και πατήστε **OK/MENU** για να ενεργοποιήσετε την αυτόματη ρύθμιση της ώρας.

Βεβαιωθείτε ότι έχετε επιλέξει την τρέχουσα θέση για να ρυθμιστεί η σωστή ώρα στο αυτοκίνητο.



- Στην κανονική προβολή για την πηγή **MY CAR**, πατήστε **OK/MENU** και επιλέξτε **Service & repair**.

Στην επιλογή **Service & repair** μπορείτε να βρείτε πληροφορίες για το συνεργείο που έχετε επιλέξει και που έχετε δηλώσει στη διαδικτυακή πύλη My Volvo Web. Στην επιλογή **Dealer information**, έχετε τη δυνατότητα να καλέσετε το συνεργείο και να στείλετε αίτημα για ραντεβού. Υπάρχει επίσης η δυνατότητα να ενημερώσετε τις πληροφορίες για το συνεργείο και να ορίσετε το συνεργείο ως προορισμό.

Ισχύει μόνο για ορισμένες αγορές.



Πατώντας το **ECO**, ενεργοποιείται ένα πρόγραμμα βέλτιστης οικονομικής οδήγησης που περιλαμβάνει, μεταξύ άλλων, τις παρακάτω αλλαγές:

- Start/Stop – ο κινητήρας μπορεί να σβήνει αυτόματα πριν το αυτοκίνητο έρθει σε στάση.
- Eco Coast – η πέδηση από τον κινητήρα σταματά και το αυτοκίνητο κυλά με νεκρά. Η λειτουργία ισχύει για αυτοκίνητα με αυτόματη αλλαγή σχέσεων.
- Απενεργοποίηση ή μειωμένη χρήση ορισμένων λειτουργιών κλιματισμού.



Πώς ανεφοδιάζω το αυτοκίνητο με καύσιμο; 05



- Πατήστε το κουμπί στον πίνακα φώτων για να ανοίξει το πορτάκι του ρεζερβουάρ - το πορτάκι ανοίγει όταν αφήσετε το κουμπί.

Το βέλος στην ενδεικτική λυχνία στον πίνακα οργάνων δείχνει σε ποια πλευρά του αυτοκινήτου βρίσκεται η τάπα του ρεζερβουάρ.

Πώς πρέπει να πλένω το αυτοκίνητο; 05



Για τις βαμμένες επιφάνειες ενδείκνυται το πλύσιμο με το χέρι αντί του αυτόματου πλυντηρίου αυτοκινήτων. Οι βαμμένες επιφάνειες είναι επίσης περισσότερο ευπαθείς όταν το αυτοκίνητο είναι καινούργιο. Για το λόγο αυτό, συνιστούμε το πλύσιμο του αυτοκινήτου με το χέρι για μερικούς μήνες όταν το αυτοκίνητό σας είναι καινούργιο.

Χρησιμοποιήστε καθαρό νερό και σφουγγάρι. Πρέπει να θυμάστε ότι η βρομιά μπορεί να προκαλέσει γρατσουνιές στη βαμμένη επιφάνεια.

Πώς πρέπει να καθαρίζω τη δερμάτινη ταπετσαρία*; 05



Το δέρμα χρειάζεται τακτική φροντίδα για να διατηρήσει την εμφάνισή του. Για το λόγο αυτό, πρέπει να φροντίζετε τη δερμάτινη ταπετσαρία με το κιτ φροντίδας δερμάτινων επιφανειών της Volvo (Volvo Leather Care) 1-4 φορές το χρόνο. Συνιστάται να σκουπίζετε τη δερμάτινη ταπετσαρία ανοικτού χρώματος με ένα υγρό πανί κάθε εβδομάδα. Το κιτ φροντίδας δερμάτινων επιφανειών της Volvo διατίθεται προς πώληση από τους εξουσιοδοτημένους διανομείς Volvo.



Εδώ απεικονίζονται ορισμένοι από τους αποθηκευτικούς χώρους του αυτοκινήτου.



Στο εγχειρίδιο κατόχου απεικονίζεται η θέση περισσότερων αποθηκευτικών χώρων.



Πού βρίσκεται η υποδοχή AUX/θύρα USB* και οι ρευματοδότες 12V;

Το τηλεχειριστήριο-κλειδί πρέπει να βρίσκεται τουλάχιστον στη θέση I για να λειτουργήσουν οι πρίζες 12V στο χώρο επιβατών. Ο ρευματοδότης 12V* στον χώρο αποσκευών είναι πάντοτε ενεργός.



Πώς λειτουργεί το σύστημα κλειδώματος Keyless*;



Εάν φοράτε γάντια, η λειτουργία Keyless στις λαβές των θυρών μπορεί να παρεμποδιστεί. Τα ηλεκτρομαγνητικά πεδία ή τα συστήματα ελέγχου μπορούν να προκαλέσουν παρεμβολές στη λειτουργία Keyless. Μην τοποθετείτε/φυλάσσετε το τηλεχειριστήριο-κλειδί κοντά σε κινητό τηλέφωνο ή μεταλλικά αντικείμενα.

Πώς θέτω σε λειτουργία ή σβήνω τον κινητήρα;



Μετά από κρύα εκκίνηση, οι στρόφες ρελαντί είναι υψηλές ανεξάρτητα από την εξωτερική θερμοκρασία. Αποτελούν μέρος του αποτελεσματικού συστήματος ελέγχου εκπομπών της Volvo. Κατά την κρύα εκκίνηση, ορισμένοι πετρελαιοκινητήρες αργούν σε λειτουργία λόγω της προθέρμανσης.

Πώς χρησιμοποιώ το Park Assist Pilot PAP*;



Το PAP δεν λειτουργεί σε όλες τις περιπτώσεις, έχει σχεδιαστεί απλώς ως συμπληρωματικό βοήθημα. Ο οδηγός φέρει πάντοτε την απόλυτη ευθύνη να διασφαλίζει ότι το αυτοκίνητο οδηγείται σωστά και να έχει αντίληψη του γύρω χώρου και των υπόλοιπων χρηστών του δρόμου που πλησιάζουν ή διέρχονται, ενώ σταθμεύει το αυτοκίνητο.

Πώς λειτουργεί το σύστημα Lane Keeping Aid LKA*;



Το LKA αποτελεί απλώς ένα 'εργαλείο' για τον οδηγό, δεν λειτουργεί σε όλες τις οδηγικές, κυκλοφοριακές, καιρικές και οδικές συνθήκες. Ο οδηγός φέρει πάντοτε την ευθύνη να οδηγεί το αυτοκίνητο με ασφάλεια και να τηρεί τους ισχύοντες νόμους και τον κώδικα οδικής κυκλοφορίας.

Πώς λειτουργεί το σύστημα προστασίας πεζών*;



Η λειτουργία δεν μπορεί να ανχνεύσει όλους τους πεζούς σε όλες τις περιπτώσεις και δεν μπορεί να "δει", για παράδειγμα, πεζούς που δεν διακρίνονται καλά, άτομα των οποίων η φιγούρα δεν διαγράφεται πλήρως λόγω ρούχων ή πεζού με ύψος κάτω από 80 cm. Η λειτουργία δεν μπορεί να ανχνεύσει όλους τους δικυκλιστές σε όλες τις περιπτώσεις και δεν μπορεί να "δει", για παράδειγμα, δικυκλιστές που δεν διακρίνονται καλά, δικυκλιστές των οποίων η φιγούρα δεν διαγράφεται πλήρως ή δικυκλιστές που πλησιάζουν από το πλάι. Ο οδηγός είναι πάντοτε υπεύθυνος για την οδήγηση του αυτοκινήτου με το σωστό τρόπο και για την τήρηση απόστασης ασφαλείας η οποία πρέπει να είναι προσαρμοσμένη στη σωστή ταχύτητα.

Πώς ρυθμίζω το κάθισμα;



Ρυθμίστε το κάθισμα του οδηγού στη σωστή θέση **πριν** ξεκινήσετε – ποτέ ενώ οδηγείτε. Βεβαιωθείτε ότι το κάθισμα έχει ασφαλίσει για να αποφευχθεί τυχόν τραυματισμός σε περίπτωση δυνατού φρεναρίσματος ή ατυχήματος.

Πώς ρυθμίζω το τιμόνι;



Ρυθμίστε το τιμόνι (απόρροη ρυθμίστε το κάθισμα) **πριν** ξεκινήσετε – ποτέ ενώ οδηγείτε.

Πώς συνδέομαι στο διαδίκτυο*;



Όταν χρησιμοποιείτε το διαδίκτυο, πραγματοποιείται μεταφορά δεδομένων (κυκλοφορία δεδομένων), γεγονός που μπορεί να ενέχει χρέωση. Η ενεργοποίηση της περιαγωγής δεδομένων μπορεί να ενέχει περαιτέρω χρεώσεις. Απευθυνθείτε στον πάροχο υπηρεσιών δικτύου που χρησιμοποιείτε για το κόστος της κυκλοφορίας δεδομένων. Σύνδεση μέσω του μόντεμ του αυτοκινήτου: για να μη χρειάζεται να εισάγετε τον κωδικό PIN κάθε φορά που θέτετε το αυτοκίνητο σε λειτουργία, μπορείτε να απενεργοποιήσετε το κλειδί με κωδικό PIN από την επιλογή Car modem αποεπιλέγοντας το Lock SIM card. Σύνδεση μέσω Wi-Fi: Λάβετε υπόψη σας ότι ορισμένα τηλέφωνα απενεργοποιούν τη λειτουργία tethering μόλις η σύνδεση με το αυτοκίνητο διακοπεί. Για τον λόγο αυτό, πρέπει να επανενεργοποιήσετε τη λειτουργία tethering στο τηλέφωνο την επόμενη φορά που θα το χρησιμοποιήσετε.

Πώς πρέπει να καθαρίζω τη δερμάτινη ταπεσαρία*;



Ορισμένα βαμμένα ρούχα (π.χ. τζίν και σουέτ) μπορεί να προκαλέσουν χρωματικές αλλοιώσεις στην ταπεσαρία. Ποτέ μη χρησιμοποιείτε ισχυρά διαλυτικά – μπορεί να προκαλέσουν ζημιά στην ταπεσαρία.

Πού βρίσκεται η υποδοχή AUX/θύρα USB* και οι ρευματοδότες 12V;



Η μέγ. απαίτηση ισχύος είναι 10 A (120 W) κάθε φορά που χρησιμοποιείται ένας ρευματοδότης 12 V στην επιμήκη κονσόλα. Αν χρησιμοποιηθούν και οι δύο ρευματοδότες στην επιμήκη κονσόλα ταυτόχρονα, τότε η ισχύς είναι 7,5 A (90 W) ανά ρευματοδότη. Η μέγ. απαίτηση ισχύος είναι 10 A (120 W) για τον ρευματοδότη 12 V στον χώρο αποσκευών.



Μάθετε περισσότερα για το αυτοκίνητό σας στη διεύθυνση www.volvocars.com.