







*XC 60*

WEB EDITION  
QUICK GUIDE

## ¡BIENVENIDO A SU NUEVO VOLVO!

El presente folleto contiene una selección de las funciones más habituales de su automóvil. El manual de propietario y los demás manuales contienen las instrucciones de seguridad y todos los textos de atención y advertencia y las notas.

Significado de los siguientes símbolos:

-  Diferentes partes se señalan en imágenes generales.
-  Instrucciones paso a paso.
-  Es especialmente importante leer el manual de propietario.
-  Los textos de atención y advertencia y las notas que deben leerse figuran en la última página.

Los equipamientos opcionales se identifican con un asterisco \*.

El manual del propietario puede encontrarse como manual impreso o versión digital en la pantalla del automóvil, en la web y como aplicación de móvil. La aplicación para móvil contiene todo el manual del propietario películas de instrucciones y varias rutas de búsqueda con texto e imágenes. La aplicación se descarga a los equipos móviles desde App Store o Google play.

Obtenga más información sobre su vehículo en [www.volvocars.com](http://www.volvocars.com).



### 01 Arrancar y conducir

- Mando a distancia
- Sistema de cierre Keyless\*
- Arrancar y parar el motor
- Freno de estacionamiento
- Limpiaparabrisas
- Control de presión de neumáticos\*

### 02 Recursos de conducción en su automóvil

- Función Start/Stop\*
- Protección de peatones\*

### 03 Entorno del conductor

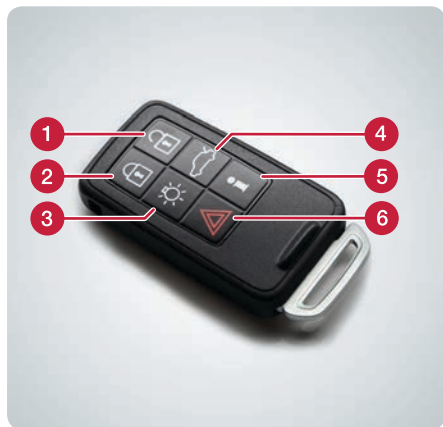
- Ajustar el asiento
- Ajustar el volante
- Portón trasero eléctrico\*

### 04 Funciones en su automóvil

- Mandos de climatización
- Mando de las luces
- Cuadro de instrumentos
- Sistema Infotainment
- Teléfono\*
- Internet\*
- Equipo de sonido externo
- Botones en la consola central
- Ajustes del sistema de menús
- Reservar hora para la revisión\*
- ECO\*

### 05 Consejos

- Repostar
- Cuidado del vehículo
- Compartimentos
- Enchufe USB\* y tomas de 12 V



- 1 Desbloquee las puertas y el portón trasero y desconecta la alarma. La función puede configurarse en **MY CAR**.
- 2 Bloquee las puertas y el portón trasero y conecta la alarma.
- 3 Luz de aproximación.
- 4 Con una pulsación se desbloquea el portón trasero y con una pulsación larga se abre la tapa eléctrica del maletero\*.
- 5 Información\*.
- 6 Función de pánico.

El mando a distancia puede almacenar ajustes de los retrovisores exteriores y del asiento eléctrico del conductor\*. Consulte el manual de propietario.



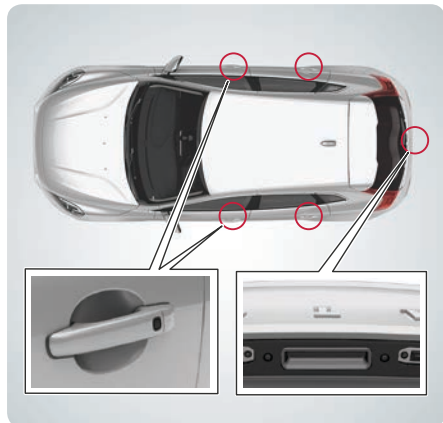
¿Qué muestran las luces indicadoras del mando a distancia\*?



- 1 Luz verde constante: El automóvil está cerrado.
- 2 Luz amarilla constante: El automóvil está abierto.
- 3 Luz roja continua: la alarma se ha activado después de cerrarse el vehículo.
- 4 La luz roja parpadea de forma alterna en las dos luces indicadoras: La alarma se ha disparado hace menos de 5 minutos.



¿Cómo funciona el sistema de cierre Keyless\*? 01



El mando a distancia puede llevarse, por ejemplo, en el bolsillo.

**Bloquear y conectar la alarma**

- Pulse el botón en la parte trasera del tirador.

**Desbloquear el vehículo y desconectar la alarma**

- Agarre uno de los tiradores y abra la puerta de la forma habitual, o bien presione ligeramente sobre la placa empujadora de goma del portón trasero.





### Arrancar

- 1 Introduzca la llave en la cerradura de contacto (no se aplica a Keyless drive\*).
- 2 Pise el pedal de embrague o de freno.
- 3 Pulse el botón **START/STOP ENGINE**.

### Apagar

- 1 Pulse el botón **START/STOP ENGINE**.
- 2 Saque la llave de la cerradura de contacto (no se aplica a Keyless drive\*).



### Activar

- Pulse el mando **PUSH LOCK/PULL RELEASE**. El símbolo comienza a parpadear. Cuando la luz es fija, el freno de estacionamiento está aplicado.

### Desconexión

- 1 Pise el pedal de freno.
- 2 Tire del mando **PUSH LOCK/PULL RELEASE**.

### Desconexión automática

- Inicie la marcha. (En automóviles con caja de cambio automática, se requiere llevar puesto el cinturón de seguridad).



Desplace la palanca hacia abajo para activar los limpiaparabrisas y hacia arriba para realizar un barrido.

- 1 Conexión y desconexión del sensor de lluvia.
- 2 Regula la sensibilidad del sensor o la frecuencia de barrido.
- 3 Limpiacrystales trasero - intermitente y normal.



Para levantar las escobillas limpiaparabrisas, estas deben estar en la posición de servicio, véase el manual del propietario.



## ¿Cómo se calibra el sistema de control de presión de neumáticos (TM)\*?

01



Después de cambiar los neumáticos o modificar la presión de neumáticos, debe realizarse siempre un calibrado. Cuando se encienden las luces (L), es necesario calibrar el sistema. Proceda de la siguiente manera:

- 1 Con el encendido apagado, infle todos los neumáticos según la placa de presión de neumáticos situado en el montante de la puerta del conductor.
- 2 Arranque el vehículo. En la vista normal de la fuente **MY CAR**, pulse **OK/MENU**.
- 3 Seleccione **Presión de los neumáticos > Calibrar pres neumático** y pulse **OK/MENU**.
- 4 El sistema se calibra de nuevo mientras se conduce el vehículo.



## ¿Cómo se utiliza la función Start/Stop\*?

02



### Caja de cambios manual

Parar el motor: Pise el embrague, sitúe la palanca de cambios en punto muerto y suelte el embrague.

Arrancar el motor: pise el pedal de embrague.

### Caja de cambios automática

Parar el motor: detenga el automóvil con el freno de servicio y mantenga pisado el freno.

Arrancar el motor: Suelte el freno de servicio.

La luz del botón indica que la función está activa.



## ¿Cómo funciona la protección de peatones\*? 02

El vehículo está provisto de Advertencia de Colisión con Freno Automático y Detección de Ciclistas y Peatones, que advierte, frena y/o detiene el automóvil ante vehículos, ciclistas y peatones.

La función es solamente un recurso auxiliar y no funciona en todas las situaciones. No detecta, por ejemplo, a ciclistas de un lado ni a peatones de menos de 80 cm de estatura o que estén parcialmente ocultos.

Es importante comprender esta función. Consulte el manual de propietario.





- 1 Suba y baje la parte delantera del cojín del asiento.
- 2 Ajuste el asiento en altura.
- 3 Ajuste el asiento en profundidad.
- 4 Incline el respaldo.
- 5 Modifique el apoyo lumbar\*.
- 6 Guarde los ajustes del asiento eléctrico\*.
- 7 Botones de memoria del asiento eléctrico\*.

#### Almacenar el ajuste:

Mantenga pulsado el botón de almacenamiento del ajuste, al mismo tiempo que pulsa uno de los botones de memoria. Mantenga pulsados los botones hasta oírse una señal y mostrarse un texto en el cuadro de instrumentos. Se guardarán en la memoria las posiciones del asiento y de los retrovisores exteriores. La posición del apoyo lumbar no se guarda en la memoria.

Las posiciones de los retrovisores exteriores y los ajustes del asiento eléctrico (excepto el del apoyo lumbar) pueden guardarse también en la memoria del mando a distancia\*. Consulte el manual del propietario.



- 1 Desactive el bloqueo del volante.
- 2 Ajuste el volante en profundidad y altura.
- 3 Bloquee el volante.



## ¿Cómo se abre y se cierra el portón trasero eléctrico\*?

03



### Abrir

- Pulse ligeramente la placa de goma debajo del tirador. O mantenga pulsado el botón del panel de las luces o del mando a distancia hasta que el portón empiece a abrirse.

### Cerrar

- Pulse el botón y el portón se abre de forma automática. El portón trasero también puede abrirse y cerrarse manualmente.



## ¿Cómo se regula la temperatura?

04



- 1 Gire el mando para ajustar de forma independiente la temperatura en los lados izquierdo y derecho del habitáculo. La pantalla muestra la temperatura seleccionada.
- 2 Pulse **AUTO** para regular automáticamente la distribución de aire y otras funciones. La pantalla muestra **CLIMA AUTO**.

**Consejo:** se recomienda el modo **AUTO** para obtener las condiciones más agradables. Cuando se regula la velocidad del ventilador y la distribución del aire, se desactivará el modo **AUTO**.



## ¿Cómo desempaña el parabrisas?

04



- 1 Pulse el botón para activar la calefacción eléctrica del parabrisas\*. El símbolo (1) se enciende en la pantalla.
- 2 Una nueva pulsación activa también un chorro máximo de aire dirigido al parabrisas y a las ventanillas. Se encienden los símbolos (1) y (2).
- 3 La siguiente pulsación desconecta las dos funciones. No hay ningún símbolo encendido.

Sin calefacción eléctrica: Pulse el botón para activar o desactivar la ventilación.



## ¿Cómo funciona el modo automático del mando de las luces?

04



La posición **AUTO** ofrece las opciones siguientes:

- El alumbrado cambia automáticamente entre las luces diurnas y las luces de cruce.
- Las luces largas pueden activarse cuando están encendidas las luces de cruce.
- Pueden utilizarse las Luces Largas Activas (AHB)\* que apagan y encienden automáticamente las luces de carretera y adaptan el haz luminoso según las condiciones de tráfico.
- La detección de túneles\* está conectada.



## ¿Cómo se maneja el ordenador de a bordo?

04



- 1 OK** abre los menús del ordenador de a bordo, activa la opción seleccionada y apaga los mensajes.
- 2** Rueda selectora se desplaza entre las opciones del ordenador de a bordo.
- 3 RESET** pone a cero los datos en el paso del ordenador de a bordo seleccionado y vuelve atrás en la estructura de menú.



## ¿Cómo ajusto a cero el cuentakilómetros parcial?

04



- 1** Gire la rueda selectora de la palanca de volante izquierda para mostrar los cuentakilómetros parciales T1 o T2.
- 2** Mantenga pulsado el botón **RESET** para ajustar a cero el cuentakilómetros parcial mostrado.

## ¿Cómo se conecta y se desconecta el sistema Infotainment?

04



- 1 Pulse el botón para conectar el equipo.
- 2 Para desconectarlo, mantenga pulsado el botón (hasta que se apague la pantalla).

Para desconectar el sonido: Pulse el botón. Pulse de nuevo para reactivarlo.

Tenga en cuenta que todo el sistema Sensus (incluidas las funciones de navegación\* y telefonía\*) se conecta y desconecta al mismo tiempo.

## ¿Cómo se navega en el sistema Infotainment? 04



- 1 Pulse **RADIO, MEDIA, MY CAR, NAV\***, **TEL\*** o para elegir la fuente principal. En este modo, aparece la vista normal de la fuente activa.
- 2 Pulse **OK/MENU** o la rueda selectora\* del volante para ir al menú principal de la fuente seleccionada.
- 3 Gire **TUNE** o la rueda selectora para navegar en los menús.
- 4 Pulse **OK/MENU** o la rueda selectora para realizar una selección en los menús.

Pulse brevemente el botón **EXIT** para volver atrás en el sistema de menús, interrumpir una función o borrar caracteres introducidos.

Mantenga pulsado **EXIT** para volver a la vista normal o pasar de la vista normal a la vista de la fuente principal.

### Consejos:

Para ir al menú de accesos directos desde la vista normal, pulse una vez el botón de la fuente principal. Pulse de nuevo el botón para volver a la vista normal.



Para más información sobre el uso del sistema, véase el manual del propietario.





## ¿Cómo se conecta un teléfono con Bluetooth® ?? 04

- 1 Pulse **OK/MENU** en la vista normal del teléfono.
- 2 Seleccione **Hacer reconocible el vehículo** y confirme con **OK/MENU**.
- 3 Active Bluetooth® en el teléfono móvil. Busque y conecte el vehículo al teléfono.
- 4 Siga las instrucciones en el teléfono y la pantalla.

El teléfono está conectado ahora y puede manejarse desde el automóvil.

Si falla el registro del teléfono, consulte el manual del propietario.



## ¿Cómo hago para conectarme a Internet\*? 04

- 1 Conecte el teléfono móvil a través de Bluetooth® o active compartir Internet en el teléfono para conectar mediante Wi-Fi. Para conectar con módem de vehículo, coloque la tarjeta SIM en el lector de la guantera.
- 2 En la vista normal de la fuente de **MY CAR**, pulse **OK/MENU**, seleccione **Ajustes > Configuración de Internet > Conectar a través de**. Seleccione un método de conexión.
- 3 Wi-Fi: conecte a la red e introduzca la contraseña. Módem de vehículo: introduzca el PIN de la tarjeta SIM.

Para más información sobre la conexión, consulte el manual de propietario.



## ¿Qué servicios se obtienen con Volvo ID\*? 04

Volvo ID es su identificador personal registrado al automóvil que puede darle acceso a diversos servicios como la página web Mi Volvo y la posibilidad de enviar una dirección del servicio de mapas en Internet directamente al automóvil.

Su Volvo ID se registra y se utiliza de la siguiente manera:

- 1 Pulse el botón de conexión .
- 2 Seleccione **Aplicaciones > Ajustes** y siga las indicaciones que aparecen en la pantalla.


Para más información sobre Volvo ID, consulte el manual de propietario.





## ¿Cómo se utilizan las aplicaciones cuando el automóvil está conectado a Internet\*? 04

Cuando el automóvil está conectado a Internet, pueden utilizarse aplicaciones que ofrecen, por ejemplo, servicios de música, radio web, servicios de navegación o un navegador sencillo.

- 1 Pulse el botón de conexión .
- 2 Seleccione **Aplicaciones** y pulse **OK/MENU** para mostrar las aplicaciones disponibles.
- 3 Seleccione la aplicación y confirme con **OK/MENU**.

Algunas aplicaciones requieren un inicio de sesión con una cuenta aparte del proveedor. Utilice una cuenta existente o registre una nueva. Siga las instrucciones en la pantalla.



## ¿Cómo se realizan llamadas\*? 04

- 1 Introduzca un número en la vista normal del teléfono o gire la rueda selectora del volante hacia abajo para ir a la agenda y hacia arriba para ir a la lista de llamadas.
- 2 Gire la rueda selectora para llamar.

Para interrumpir la llamada, pulse **EXIT**.

Para otras maneras de llamar por teléfono, consulte el manual de propietario.



## ¿Cómo se contesta al teléfono\*? 04

- Pulse la rueda selectora para contestar a una llamada.

Para rechazar o interrumpir la llamada, pulse **EXIT**.

Para otras maneras de contestar al teléfono, se consulte el manual de propietario.





## ¿Cómo conecto una unidad de audio externa? 04

- 1 Conecte el equipo externo al enchufe AUX o USB\* en el compartimento de la consola central.
- 2 Vaya a la vista normal de medios y Pulse **MEDIA** en la consola central.
- 3 Gire **TUNE** a una fuente de sonido y pulse **OK/MENU**.

Para otras conexiones de unidades externas, consulte el manual de propietario.



## ¿Cómo se indica un destino en el GPS\*? 04

- 1 Pulse **NAV** para iniciar el sistema de navegación\* – se mostrará un mapa.
- 2 Vuelva a pulsar **NAV** y seleccione **Intro dirección** con **OK/MENU**.
- 3 Introduzca algunos de los criterios de búsqueda con la rueda de caracteres o con el teclado numérico de la consola central.
- 4 Seleccione a continuación **Ajuste destino único** o **Añadir como punto de paso** y pulse **OK/MENU**.

Para más información y divergencias entre mercados en el ámbito de la navegación, véase el suplemento aparte.



## ¿Qué ajustes pueden realizarse en el sistema de menús? 04

En **MY CAR** se gestiona buena parte de las funciones del automóvil como la programación del reloj y el ajuste de los retrovisores y los cierres.

Consulte en el apartado "¿Cómo se navega en los menús de Infotainment?" los botones que deben utilizarse.





- 1 Pulse **OK/MENU** en la vista normal de **MY CAR**.
- 2 Seleccione **Ajustes > Opciones del sistema > Configuración de hora**.
- 3 Gire **TUNE** hasta **Hora automática** y pulse **OK/MENU** para activar el ajuste automático del reloj.

Seleccione la localidad adecuada para que la hora del automóvil sea la correcta.

¿Cómo se hace para llamar al taller o reservar hora para la revisión\*?



- Pulse **OK/MENU** en la vista normal de **MY CAR** y seleccione **Revisión y reparación**.

En **Revisión y reparación** encontrará información sobre el taller que seleccionó cuando se registró al portal My Volvo. En **Información de concesionarios** puede llamar y pedir reservas de hora al taller (también disponible en la web My Volvo). También puede actualizar los datos del taller e indicar el taller como destino.

Solo algunos mercados.



¿Qué función tiene ECO\*?



Si pulsa **ECO** una vez, se activa un programa de ahorro de combustible con los siguientes cambios:

- Start/Stop – El motor puede apagarse automáticamente antes de pararse el vehículo.
- Eco Coast – el freno de motor se desconecta y el vehículo se mueve por inercia.
- Desconexión o reducción de las funciones de algunos sistemas de climatización.



## ¿Cómo reposto combustible?

05



- Pulse el botón del panel de alumbrado para abrir tapa del depósito de combustible. Esta se abrirá al soltar el botón.

La flecha del símbolo que aparece en el cuadro de instrumentos muestra en qué lado del vehículo se sitúa la tapa del depósito.



## ¿Cómo debe lavarse el automóvil?

05



El lavado a mano daña menos la pintura que el lavado automático. La pintura es también más sensible cuando es nueva. Recomendamos por tanto lavar el automóvil a mano durante los primeros meses.

Utilice agua limpia y una esponja. Recuerde que la suciedad y la arena pueden rayar la pintura.

## ¿Cómo se limpia la tapicería de cuero\*?

05



El cuero requiere un cuidado periódico para conservar sus características. La tapicería de cuero debe tratarse por tanto con el kit Volvo Leather Care entre 1 y 4 veces por año. El kit Volvo Leather Care está a la venta en los concesionarios Volvo.



## ¿Dónde están los espacios de almacenamiento? 05

Aquí se muestran algunos de los compartimentos del automóvil.



El manual de propietario muestra más compartimentos.



## ¿Dónde están el enchufe AUX-/USB\* y las tomas de 12 V? 05

Para que funcionen las tomas de 12 V en el habitáculo, la llave debe estar como mínimo en la posición I. En el compartimento de carga, la toma de 12 V\* está siempre activa.



### ¿Cómo funciona el sistema de cierre Keyless\*?



La función de conducción Keyless puede sufrir interferencias de campos electromagnéticos y apantallamiento. No guarde la llave cerca de un teléfono móvil o un objeto metálico.

### ¿Cómo se arranca y se apaga el motor?



Después de un arranque en frío, el motor gira a ralentí alto, sea cual sea la temperatura exterior. Es un elemento del eficaz sistema de depuración de los gases de escape de Volvo. Al arrancar en frío, algunos motores diésel tienen un arranque retrasado debido a la función de precalentamiento.

### ¿Cómo funciona la protección de peatones\*?



La función no detecta todos los peatones en todas las situaciones y no descubre la presencia de peatones parcialmente tapados, personas con ropa que oculta el perfil del cuerpo o peatones de menos de 80 cm de estatura. La función no detecta a todos los ciclistas, no descubriendo, por ejemplo, la presencia de ciclistas parcialmente tapados, a aquellos que ocultan el perfil del cuerpo o a los que se aproximan desde un lateral. El conductor es siempre responsable de llevar el vehículo de manera correcta y de adaptar la distancia de seguridad según la velocidad.

### ¿Cómo se ajusta el asiento?



Ajuste el asiento del conductor de forma adecuada **antes** de iniciar la marcha y nunca cuando el vehículo está en movimiento. Asegúrese de que el asiento está bloqueado para evitar lesiones en caso de un frenazo brusco o un accidente.

### ¿Cómo se ajusta el volante?



Ajuste el volante (o el asiento) **antes** de iniciar la marcha y nunca cuando el vehículo está en movimiento.

### ¿Cómo se abre y se cierra el portón trasero eléctrico\*?



Tenga en cuenta el riesgo de aprisionamiento al abrir y cerrar. Antes de empezar la apertura o el cierre, compruebe que no haya nadie cerca del portón trasero, ya que una magulladura puede tener consecuencias graves. Accione siempre el portón trasero bajo vigilancia. No utilice el sistema eléctrico del portón cuando la altura de techo es baja. Si el sistema funciona de forma continua durante demasiado tiempo, se desconectará para evitar sobrecargas. Podrá volver a utilizarse después de aproximadamente 2 minutos.

### ¿Cómo hago para conectarme a Internet\*?



Al utilizar internet se transmiten datos (tráfico de datos), lo que supone un coste para su operador de redes móviles. Contacte con este sobre el precio del tráfico de datos. Conectarse con el módem del vehículo: para no tener que introducir el código PIN cada vez que se arranca el vehículo, puede desconectarse el bloqueo por código PIN en la opción Módem del vehículo desmarcando Bloquear tarjeta SIM.

### ¿Cómo se limpia la tapicería de cuero\*?



Algunas prendas de color (por ejemplo, vaqueros o prendas de gamuza) pueden decolorar la tapicería. No utilice nunca disolventes concentrados, ya que pueden dañar la tapicería.

### ¿Dónde están el enchufe AUX-/USB\* y las tomas de 12 V?



La intensidad de corriente máxima es de 10 A (120 W) si se utiliza una toma de 12 V por vez en la consola del túnel. Si se utilizan las dos tomas eléctrica de la consola del túnel, la intensidad de corriente es de 7,5 A (90 W) en cada toma. La intensidad de corriente máxima es de 10 A (120 W) en la toma de 12 V del maletero.