



# V60

*PLUG-IN HYBRID*





WEB EDITION

QUICK GUIDE

## GEFELICITEERD MET UW NIEUWE VOLVO!

Deze folder bevat slechts een greep uit de meest gebruikelijke autofuncties. In de gebruikershandleiding en overige handleidingen vindt u alle veiligheidsvoorschriften en alle teksten onder de kopjes Waarschuwing, Belangrijk en NB.

De volgende symbolen betekenen:

-  Verwijst naar onderdelen op overzichtsfiguren.
-  Stapsgewijze instructies.
-  Extra belangrijk om de gebruikershandleiding door te nemen.
-  Op de volgende pagina vindt u de teksten onder Waarschuwing, Belangrijk en NB die u moet doornemen.

Opties staan aangegeven met een sterretje \*.

De gebruikershandleiding is mogelijk verkrijgbaar in een gedrukte versie en digitale versie op het beeldscherm in de auto, op internet en als mobiele app. De mobiele app bevat de complete gebruikershandleiding plus instructievideo's en biedt meerdere zoekmethoden met teksten en afbeeldingen. U kunt de mobiele app via App Store of Google Play downloaden naar mobiele eenheden.

Lees bovendien meer over uw auto op [www.volvocars.com](http://www.volvocars.com).



### 01 Uw hybride

- Rijstand
- Opladen
- Preconditioning
- Mobiele app

### 02 Starten en wegrijden

- Transpondersleutel
- Keyless\* vergrendelingssysteem
- Motor starten en afzetten
- Parkeerrem
- Ruitenwissers

### 03 Rijhulp

- Voetgangersdetectie\*

### 04 Bestuurdersmilieu

- Stuurwiel instellen
- Stoel instellen

### 05 Functies van uw auto

- Bediening klimaatregeling
- Verlichtingsbediening
- Instrumentenpaneel
- Infotainmentsysteem
- Telefoon\*
- Internet\*
- Externe geluidsbron
- Knoppen op middenconsole
- Instellingen in menusysteem
- Garage/serviceafspraak\*

### 06 Tips

- Tanken
- Autoverzorging
- Opbergmogelijkheden
- AUX/USB\*- en 12V-aansluitingen



De auto wordt aangedreven door twee motoren: een elektromotor en een dieselmotor. U hebt de keuze uit verschillende rijstanden. U kunt geen 'verkeerde' rijstand kiezen – de auto neemt de HYBRID-stand weer in, als niet aan alle voorwaarden voor een andere stand is voldaan. Het lampje in HYBRID-knop gaat dan branden.

### 1 HYBRID

Dit is de vooraf ingesteld rijstand. Beide motoren worden gebruikt: apart of allebei tegelijk. Een computer bepaalt wat in een bepaalde situatie het beste is.

### 2 PURE

De auto wordt aangedreven door de elektromotor. De airconditioning is uitgeschakeld voor de grootst mogelijke actieradius. De dieselmotor start automatisch, wanneer de accu moet worden geladen of wanneer u meer vermogen nodig hebt dan de elektromotor kan leveren. De dieselmotor wordt zo nodig ook gebruikt om vierwielaandrijving mogelijk te maken, bijvoorbeeld tijdens het wegrijden en bij gladheid.

### 3 POWER

Levert optimale respons en prestaties doordat de elektromotor en de dieselmotor continu allebei werken. Bij actief rijden worden zoveel mogelijk lagere versnellingen aangehouden, wat inhoudt dat er minder snel wordt opgeschakeld.

### 4 AWD

Vierwielaandrijving wordt geactiveerd. Voornamelijk bedoeld voor gebruik op lage snelheden bij gladheid om de grip en rijeigenschappen te verbeteren. De rijstand werkt ook op hoge snelheden stabiliserend.

### 5 SAVE

Om de actuele ladingstoestand van de accu in stand te houden voor later gebruik. Bij een lage ladingstoestand wordt de accu opgeladen tot een niveau waarbij u circa 20 km op de elektromotor kunt rijden. **PURE** kiezen, wanneer u op elektriciteit wilt rijden.

## Waar ligt de laadkabel?

01

De laadkabel zit in de opbergruimte onder de laadvloer in de bagageruimte.



## Hoe open en sluit ik de klep van de laadaansluiting?

01

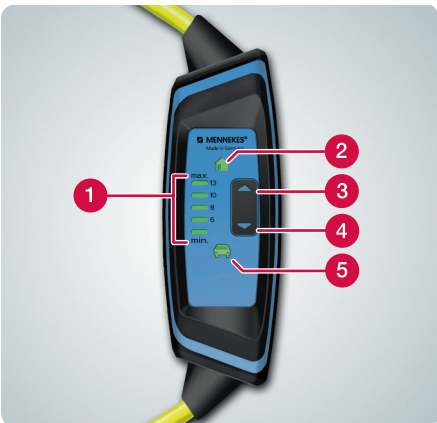
- 1 Lichtjes tegen de achterkant van de klep duwen en loslaten.
- 2 Klep openen.
- 3 Afdekking van de laadaansluiting lostrekken en ophangen aan de binnenkant van de klep.

Klep van de laadaansluiting in omgekeerde volgorde sluiten.



## Hoe werkt de regleenheid van de laadkabel\*? 01

- 1 Brandend symbool: geeft de gekozen laadstroom aan.
- 2 Brandend symbool: Kabel aangesloten op 230 V.
- 3 Laadstroom verhogen.
- 4 Laadstroom verlagen.
- 5 Brandend symbool: kabel aangesloten op de auto.

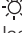




## Hoe start ik de oplading?

01

- 1 Laadkabel aansluiten op het 230V-stopcontact.
- 2 Laadstroom via regeleenheid\* verhogen/verlagen. Dit is van invloed op de laadtijd en de preconditioning.
- 3 Laadkabel op de auto aansluiten – de kabel in de laadaansluiting wordt automatisch vergrendeld.

Bij het indrukken van de knop voor Approach-verlichting  op de transpondersleutel verschijnt de resterende laadtijd op het instrumentenpaneel. De laadstatus is af te lezen aan de lampjes rond de laadaansluiting op de auto en via de mobiele Volvo On Call\*-app.




Approach-verlichting moet zijn ingeschakeld in MY CAR – zie gebruikershandleiding.

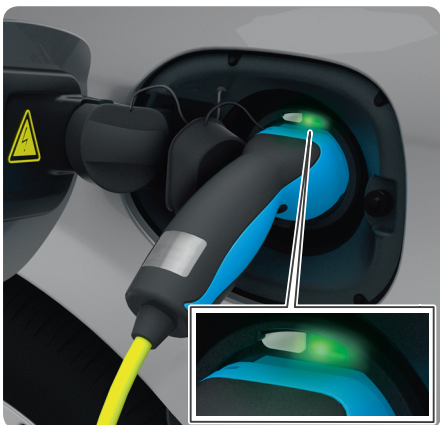


## Hoe beëindig ik de oplading?

01

- 1 Auto ontgrendelen met de ontgrendelingsknop  op de transpondersleutel.
- 2 Laadkabel loskoppelen bij de auto.
- 3 Laadkabel loskoppelen bij het 230V-stopcontact.
- 4 Laadkabel terugplaatsen in het opbergvak onder de vloer van de bagageruimte.

Als u de laadkabel na ontgrendeling niet losneemt uit de laadaansluiting, wordt de laadkabel na enige tijd automatisch opnieuw vergrendeld. Ontgrendelen met de ontgrendelingsknop op de transpondersleutel.



## Wat geven de lampjes van de laadaansluiting aan?

01

**Continu wit:** Hulpverlichting

**Continu oranje** Stand-bystand

**Snelle groene knipperingen:** Oplading van slecht geladen accu

**Langzame groene knipperingen:** Oplading van goed geladen accu

**Continu groen of uit:** oplading gereed

**Blauw:** Timer ingeschakeld

**Rood:** Storing




De preconditioning dient voornamelijk om voor een geplande rit de optimale omstandigheden te creëren voor de elektrische aandrijving van de auto. De functie zorgt ook voor verwarming/koeling van het interieur en is direct te starten via het instrumentenpaneel, de transponder-sleutel\* of de mobiele Volvo On Call\*-app.

#### Activeren via instrumentenpaneel:


- 1 Op **OK** op de linker stuurhendel drukken.
- 2 Aan het duimwiel\* draaien totdat **Voorconditionering** verschijnt en op **OK** drukken.
- 3 Uit **Directe start**, **Timer**, **Buiten park.** of **Binn. parkeren** kiezen (alleen te activeren als de auto met de laadkabel wordt opgeladen). Uw keuze bevestigen met **OK**.

#### Activeren via transpondersleutel\*:

- Knop voor Approach-verlichting  ca. 2 seconden indrukken. De richtingaanwijzers van de auto lichten 5 keer kort op om vervolgens continu te blijven branden, als de preconditioning actief is.

#### Status controleren via de transpondersleutel\*:

(zie afbeelding)

- Informatieknop  ca. 2 seconden indrukken. Het rode controlelampje licht 5 keer kort op om vervolgens continu te blijven branden, als de preconditioning actief is.



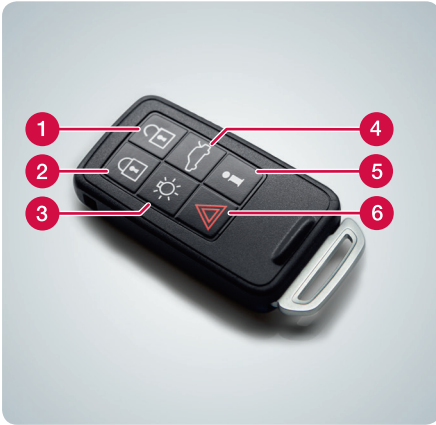
Voor meer informatie over activering via de mobiel – zie Volvo On Call\* in de gebruikershandleiding.

## Wat kan ik met de Volvo On Call\*-app doen? 01



De Volvo On Call-app is overal en altijd te gebruiken. Met één druk op een knop kunt u via de mobiel onder meer de auto opsporen en op afstand vergrendelen, bepaalde meterstanden en de ladingstoestand controleren en de preconditioning instellen.

De app wordt continu bijgewerkt. Voor meer informatie – zie Volvo On Call\* in de gebruikershandleiding.



- 1 Portieren en achterklep ontgrendelen en alarm deactiveren. Instellingen zijn te verrichten in MY CAR.
- 2 Portieren en achterklep vergrendelen en alarm activeren.
- 3 Approach-verlichting.
- 4 Ontgrendelt alleen de achterklep en deactiveert de alarmfunctie voor de achterklep.
- 5 Informatie\*.
- 6 Paniekfunctie.

In de transpondersleutel zijn instellingen op te slaan voor onder meer de buitenspiegels en de elektrisch bedienbare bestuurdersstoel\* – zie de gebruikershandleiding.



### Wat geven de controlelampjes\* op de transpondersleutel aan?



- 1 Continu groen licht: de auto is vergrendeld.
- 2 Continu oranje licht: de auto is niet vergrendeld.
- 3 Continu rood licht: het alarm is afgegaan nadat de auto is vergrendeld.
- 4 Beide controlesymbolen lichten beurtelings rood op: het alarm is minder dan 5 minuten geleden afgegaan.



### Hoe werkt het Keyless\* vergrendelingssysteem? 02

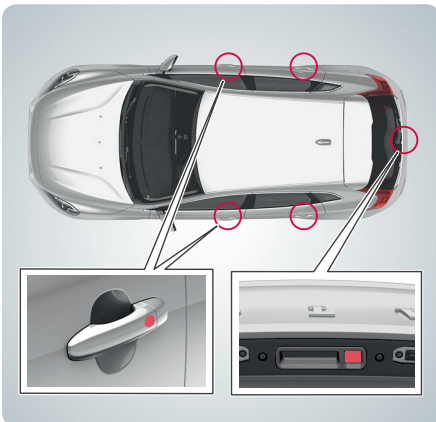
U kunt de transpondersleutel in bijvoorbeeld de binnenzak laten liggen.

#### Vergrendelen en alarm inschakelen

- Achterkant van een van de buitenste portierhandgrepen aanraken of lichtjes op de kleinste van de beide met rubber beklede knoppen op de achterklep drukken.

#### Ontgrendelen en alarm uitschakelen

- Portierhandgreep beetpakken en het portier op de gebruikelijke manier openen of lichtjes op de grote van de beide met rubber beklede knoppen op de achterklep drukken.



## Hoe start ik de motor?

02

Zorg dat u de laadkabel hebt losgekoppeld, voordat u de auto start.

- 1 Transpondersleutel in het contactslot steken (geldt niet bij Keyless Drive\*).
- 2 Rempedaal volledig intrappen.
- 3 Kort op **START/STOP ENGINE**-knop drukken en loslaten. De elektromotor draait, wanneer de cijfers op de snelheidsmeter of toerenteller en de andere meters oplichten.



## Hoe zet ik de motor af?

02

- 1 Kort op **START/STOP ENGINE**-knop drukken en loslaten – de motor slaat af. De elektromotor is uitgeschakeld, wanneer de cijfers op de snelheidsmeter of toerenteller en de andere meters doven.
- 2 Transpondersleutel uit het contactslot nemen.



## Hoe gebruik ik de parkeerrem?

02

### Inschakelen

- Op de handgreep **PUSH LOCK/PULL RELEASE** drukken – het symbool op het instrumentenpaneel gaat knipperen. Wanneer het symbool continu brandt, is de parkeerrem ingeschakeld.

### Uitschakelen

- 1 Rempedaal bedienen.
- 2 Aan de handgreep **PUSH/PULL RELEASE** trekken.

### Automatisch uitschakelen

- Wegrijden (bij auto's met automatische versnellingsbak dient de bestuurder de veiligheidsgordel te dragen).






## Hoe schakel ik de ruitenwissers en regensensor\* van de voorruit in?

02

Hendel omlaaghalen om de ruitenwissers van de voorruit in te schakelen of omhoog voor één enkele wisslag.

- 1 Regensensor Aan/Uit.
- 2 Gevoeligheid sensor of duur intervalfunctie instellen.
- 3 Wisser achterruit - intervalfunctie/normale functie.



Om de wisserbladen te kunnen optillen moeten deze in de servicestand staan – zie gebruikershandleiding. 



## Hoe werkt de voetgangersdetectie\*?

03

De auto heeft Collision Warning met Auto-Brake en fietsers- & voetgangersdetectie dat kan waarschuwen voor voertuigen, fietsers en voetgangers en ervoor kan (af-)remmen.

Het systeem is slechts een hulpmiddel en werkt niet in alle situaties – zo heeft het moeite met fietsers die van opzij komen en voetgangers die een lengte kleiner dan 80 cm hebben of gedeeltelijk zichtbaar zijn.



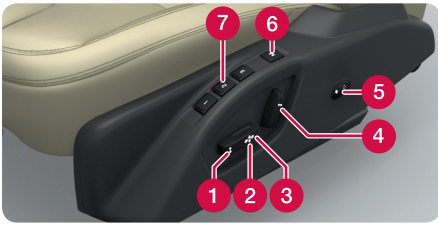
Het is belangrijk dat u deze functie begrijpt – zie de gebruikershandleiding.  

## Hoe stel ik het stuur in?

04

- 1 Blokkering opheffen.
- 2 Stuur vooruit-/achteruit- en omhoog-/omlaagbewegen.
- 3 Blokkering activeren.





- 1 Voorkant zitgedeelte omhoog/omlaag.
- 2 Stoel omhoog/omlaag.
- 3 Stoel vooruit/achteruit.
- 4 Rugleuning kantelen.
- 5 Lendensteun aanpassen\*.
- 6 Instellingen opslaan voor elektrisch bedienbare stoel\*.
- 7 Geheugenknoppen voor elektrisch bedienbare stoel\*.

### Instelling opslaan:

Knop voor vastlegging van de instelling ingedrukt houden, terwijl u op de geheugenknop van uw keuze drukt. Knop ingedrukt houden, totdat er een signaal klinkt en een tekst op het instrumentenpaneel verschijnt. Opgeslagen worden de standen van zowel de stoel als de buitenspiegels. De stand van de lendensteun wordt niet opgeslagen.

De standen van de buitenspiegels en de geheugeninstellingen voor de elektrische bedienbare stoel (behalve de stand van de lendensteun) zijn ook op te slaan in de transpondersleutel\* – zie gebruikershandleiding.



- 1 Eraan draaien voor onafhankelijke temperatuurinstelling links/rechts in passagiersruimte. Op het beeldscherm verschijnt de gekozen temperatuur.
- 2 Op **AUTO** drukken voor automatische regeling van de luchtverdeling en de overige functies. Op het beeldscherm staat **AUTO-KLIMAAT**.



## Hoe ontdooi ik de voorruit?

05



- 1 Eenmaal indrukken om lucht naar de ruiten te sturen – het lampje in de ontwasemingsknop brandt.
- 2 Opnieuw indrukken om de functie uit te schakelen – het lampje brandt niet.



## Hoe werkt de stand Auto van de verlichtingsbediening?

05



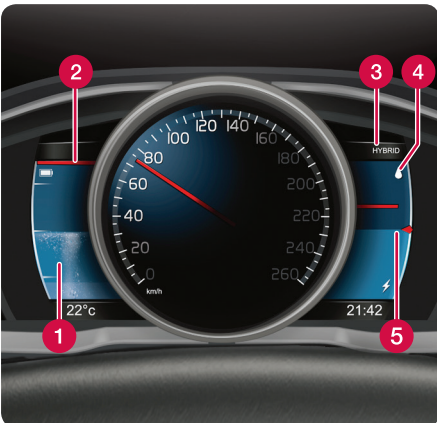
De stand **AUTO** biedt de volgende alternatieven:

- De rijverlichting schakelt automatisch tussen dagrijlicht en dimlicht.
- Het groot licht wordt mogelijk ingeschakeld, wanneer u het dimlicht voert.
- Actief groot licht (AHB)\* – dat automatisch schakelt tussen dimlicht en groot licht of de grootlichtbundel aanpast op de verkeersomstandigheden – kan worden gebruikt.
- De tunneldetectie\* is geactiveerd.



## Welke functies worden er op het instrumentenpaneel weergegeven?

05



- 1 De hybride-accu meter verschijnt bij het Hybrid-thema. Wanneer de elektromotor vermogen genereert voor de accu, verschijnen er 'bellen'.
- 2 Actuele ladingstoestand.
- 3 Actieve rijstand.
- 4 Het symbool gaat branden, wanneer de dieselmotor loopt.
- 5 Hybridguide. Geeft de grens aan waarbij de dieselmotor aan- of afslaat. Gaspedaalstand (grote wijzer) in verhouding tot het beschikbare elektromotorvermogen (kleine wijzer).



- 1 **OK** indrukken om de boordcomputermenu's te openen, opties te activeren en meldingen te bevestigen.
- 2 Met het duimwiel door de boordcomputeropties bladeren.
- 3 Met **RESET** gegevens in de actuele boordcomputerfunctie op nul stellen en een stap teruggaan binnen het menusysteem.



- 1 Aan het duimwiel van de linker stuurhendel draaien om de gewenste dagteller **T1** of **T2** te tonen.
- 2 Lang op de **RESET**-knop drukken om de getoonde dagteller op nul te stellen.



Het instrumentenpaneel biedt de mogelijkheid om verschillende thema's te kiezen, zoals Hybrid of Eco.

Om van thema te wisselen:

- 1 Op de **OK**-knop van de linker stuurhendel drukken, terwijl de motor loopt.
- 2 Aan het duimwiel van de hendel draaien om de menuoptie **Thema's** te kiezen en vervolgens op **OK** drukken.
- 3 Aan het duimwiel draaien om een thema te kiezen en op **OK** drukken om uw keuze te bevestigen.

Het thema wordt vastgelegd in het transponder-sleutelgeheugen\* – zie gebruikershandleiding.



## Hoe kan ik het Infotainmentsysteem in- en uitschakelen?

05



- 1 Kort indrukken om de installatie in te schakelen.
- 2 Lang indrukken (totdat het scherm dooft) om uit te schakelen.

Om het geluid te onderdrukken: eenmaal kort indrukken – tweemaal om het geluid opnieuw in te schakelen.

Let erop dat u tegelijkertijd het Sensus-systeem (incl. navigatie- en telefoonsysteem\*) in-/uitschakelt.



## Hoe navigeer ik in het infotainmentsysteem? 05

- 1 Op **RADIO**, **MEDIA**, **MY CAR**, **NAV\***, **TEL\*** of  drukken om de hoofdbron te kiezen. In deze stand wordt de normaalweergave van de laatst actieve bron getoond.
- 2 Op **OK/MENU** of op het duimwiel\* op het stuur drukken om het hoofdmenu van de gekozen bron te openen.
- 3 Aan **TUNE** of aan het duimwiel draaien om te navigeren binnen de menu's.
- 4 Op **OK/MENU** of op het duimwiel drukken om een keuze te maken binnen de menu's.

Kort op **EXIT** drukken om een stap terug te doen binnen het menusysteem, een functie te annuleren of ingevoerde tekens te wissen.

Lang op **EXIT** drukken om terug te gaan naar de normaalweergave of naar de hoofdbronweergave.

### Tips:

Om vanuit de normaalweergave naar het snelkoppelingsmenu te gaan, kunt u eenmaal op de hoofdbronknop drukken. Druk opnieuw om terug te gaan naar de normaalweergave.



Voor meer informatie over de menufuncties – zie gebruikershandleiding.



## Hoe 'pair' ik een Bluetooth®-telefoon\*?

05



- 1 In de normaalweergave van de telefoonbron **OK/MENU** indrukken.
- 2 **Auto herkenbaar maken** kiezen en bevestigen met **OK/MENU**.
- 3 Bluetooth® activeren op de mobiele telefoon. Identificeer de auto en koppel deze aan de telefoon.
- 4 Volg de aanwijzingen op de telefoon en het beeldscherm.

De telefoon is daarmee aangesloten op de auto en kan via de auto worden bediend.

Bij een mislukte telefoonregistratie – zie gebruikershandleiding.



## Hoe maak ik contact met internet\*?

05



- 1 De mobiele telefoon aansluiten op de auto (zie "Hoe pair ik een Bluetooth®-telefoon?") en internetdeling activeren op de telefoon.
- 2 In de normaalweergave van de MY CAR-bron op **OK/MENU** drukken en **Instellingen > Internet-instellingen > Aansluiten via** kiezen. Een van de alternatieven **Automodem, Wi-Fi of Bluetooth** kiezen.

In het vervolg maakt de auto automatisch contact via de gekozen internetaansluiting.

Voor meer informatie over het aansluiten – zie de gebruikershandleiding.



## Welke diensten biedt Volvo ID\*?

05



Volvo ID is een persoonlijke ID die aan de auto gekoppeld is, waarmee u onder meer toegang kunt krijgen tot de internetsite My Volvo en een adres vanuit een online kaartdienst rechtstreeks naar de auto kunt versturen.

Registreer of bewerk uw Volvo ID als volgt:

- 1 Op de verbindingknop  drukken.
- 2 **Apps > Instellingen** kiezen en de aanwijzingen op het scherm volgen.

Voor meer informatie over Volvo ID – zie de gebruikershandleiding.





## Hoe kan ik apps gebruiken, wanneer de auto een internetverbinding\* heeft? 05

Wanneer de auto een internetverbinding heeft, kunt u apps voor onder meer muziekdiensten, internetradio, navigatiediensten en een vereenvoudigde internetbrowser gebruiken.

- 1 Op de verbindingsknop  drukken.
- 2 Apps kiezen en op **OK/MENU** drukken om de beschikbare apps te zien.
- 3 Gewenste app kiezen en uw keuze bevestigen met **OK/MENU**.

Voor bepaalde apps moet u mogelijk inloggen via een aparte account. Gebruik een bestaande account of registreer een nieuwe. Volg de aanwijzingen op het scherm.



## Hoe kan ik bellen\*? 05

- 1 Gewenste nummer in de normaalweergave van de telefoonbron\* invoeren of het duimwiel op het stuur omlaagdraaien om het telefoonboek te openen en omhoogdraaien om de gesprekslijst te openen.
- 2 Op het duimwiel drukken om te bellen.

Gesprek beëindigen met een druk op **EXIT**.

Voor meer manieren om met de telefoon te bellen – zie gebruikershandleiding.



## Hoe kan ik de telefoon beantwoorden\*? 05

- Op duimwiel drukken om inkomende gesprekken te beantwoorden.

Gesprek weigeren/beëindigen met een druk op **EXIT**.

Voor meer manieren om de telefoon te beantwoorden – zie gebruikershandleiding.





## Hoe sluit ik een externe geluidsbron aan? 05

- 1 Externe eenheid aansluiten via de AUX- of USB\*-ingangen in het opbergvak in de middenconsole.
- 2 In de normaalweergave van de mediabron op **MEDIA** in de middenconsole drukken.
- 3 **TUNE** naar de gewenste geluidsbron draaien en op **OK/MENU** drukken.

Voor andere aansluitingen van een externe eenheid – zie gebruikershandleiding.



## Hoe sla ik radiozenders op in de voorkeurslijst? 05

U kunt per frequentieband (bijvoorbeeld FM) 10 voorkeurszenders vastleggen.

- 1 Afstemmen op een zender.
- 2 Een van de sneltoetsen enkele seconden ingedrukt houden. Het geluid verdwijnt zolang, maar keert terug wanneer de zender opgeslagen is.
- 3 De sneltoets is vervolgens te gebruiken.

Voor het instellen van radiozenders – zie gebruikershandleiding.



## Hoe geef ik een gps\*-bestemming aan? 05

- 1 Op **NAV** drukken om het navigatiesysteem in te schakelen – er verschijnt een kaart.
- 2 Opnieuw op **NAV** drukken en **Invoer. Adres** kiezen met **OK/MENU**.
- 3 Eén of meer zoekcriteria aangeven met behulp van het schrijfwiel of via de numerieke toetsenset op de middenconsole.
- 4 Vervolgens kiezen uit **Eén bestemming inst.** of **Toevoegen als tussenbestemming** en op **OK/MENU** drukken.

Voor meer informatie en marktafwijkingen met betrekking tot navigatie\* – zie apart supplement.



## Welke instellingen zijn mogelijk in het menustelsel?

05



In MY CAR zijn tal van autofuncties te regelen, zoals de instellingen voor de klok, de buitenspiegels en vergrendelingen. Rijstatistiek en energiestromen zijn tevens grafisch weer te geven. In de normaalweergave van MY CAR op **OK/MENU** drukken en **Hybrid** kiezen:

- **Verbruiksinfo**: gemiddeld brandstofverbruik en gemiddelde snelheid weergegeven. Kan helpen om zuinig te rijden.
- **Stroomtoevoer**: geeft aan welke motor aandrijft en in welke richting de energie stroomt.



## Hoe stel ik de klok in?

05



- 1 In de normaalweergave van de MY CAR-bron **OK/MENU** indrukken.
- 2 **Instellingen > Systeemopties > Tijdsinstellingen** kiezen.
- 3 Aan **TUNE** draaien tot **Tijd automatisch** verschijnt en op **OK/MENU** drukken om de automatische klokinstelling te activeren.

Voor de juiste tijdsaanduiding is het zaak de juiste locatie te kiezen.

## Hoe bel ik mijn garage of maak ik een afspraak voor service\*?

05



- In de normaalweergave van de MY CAR-bron **OK/MENU** indrukken en **Service & reparatie** kiezen.

Onder **Service & reparatie** staat informatie over de garage die u op de webportal My Volvo gekozen hebt. Onder **Dealerinformatie** hebt u de mogelijkheid om de garage te bellen en een afspraak te boeken (ook mogelijk via My Volvo). Hier kunt u ook de garage-informatie bijwerken en de garage opgeven als bestemming.

Geldt alleen voor bepaalde markten.



## Hoe tank ik?

06



- Op de knop op het verlichtingspaneel drukken om de tankvulklep te ontgrendelen – bij het loslaten van de knop wordt de klep geopend.

De pijl van het symbool op het instrumentenpaneel geeft de kant aan waar de tankvulklep zit.

## Hoe moet ik de auto wassen?

06



Voor de lak is het beter om de auto met de hand te wassen dan in een automatische wasstraat. Een nieuwe laklaag is bovendien kwetsbaarder dan een oude laag. U wordt daarom geadviseerd de eerste maanden na aankoop van een nieuwe auto deze alleen met de hand te wassen.

Schoon water en een spons gebruiken. Erop letten dat vuil en zand krassen op de lak kunnen veroorzaken.

## Hoe moet ik leren bekleding reinigen\*?

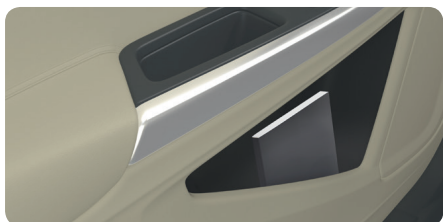
06



Voor het behoud van het uiterlijk van leer is regelmatige leerverzorging vereist. Daarom is het zaak om leren bekleding één tot vier keer per jaar te behandelen met de Volvo Leather Care-kit. De Volvo Leather Care-kit is te verkrijgen bij de Volvo-dealer.



Hier ziet u enkele van de opbergmogelijkheden van de auto.



In de gebruikershandleiding staan meer opbergmogelijkheden.



De 12V-aansluitingen in de middenconsole zijn alleen te gebruiken met de transpondersleutel in sleutelstand I of hoger. De 12V-aansluiting\* in de bagageruimte is altijd te gebruiken.



### Hoe werkt de regeleenheid van de laadkabel?



Gebruik nooit een verlengkabel. Laad de auto alleen op aan geaard 230V-contact. De aardlekschakelaar in de regeleenheid van de laadkabel zorgt voor beveiliging van de auto, maar er bestaat mogelijk gevaar voor overbelasting op het 230V-net.

### Hoe start ik de oplading?



Controleer of het 230V-stopcontact zich leent voor het opladen van een elektrisch voertuig. De regeleenheid van de laadkabel past de laadstroom (6–16A, afhankelijk van de markt) aan om overbelasting van het 230V-stopcontact tegen te gaan.

### Hoe activeer ik de preconditioning?



Onder Buiten park, produceert de verwarming op brandstof uitlaatgassen, maar niet bij Binn. parkeren, omdat dan de verwarming op stroom wordt geactiveerd. Volvo adviseert u om voor directe start van de preconditioning dit via de transpondersleutel of de mobiele telefoon te doen.

### Hoe werkt het Keyless\* vergrendelingsstelsel?



Het Keyless-systeem werkt mogelijk niet, wanneer u de portierhandgrepen met handschoenen aan bedient. Het Keyless-systeem ondervindt mogelijk storingen door elektromagnetische velden en afschermingen. Leg/bewaar de transpondersleutel niet in de buurt van een mobiele telefoon of metalen voorwerpen.

### Hoe start ik de motor?



Na een koude start is het stationaire toerental verhoogd ongeacht buitentemperatuur. Het is onderdeel van Volvo's effectieve uitlaatgasreinigingssysteem. Vanwege de voorgloeifunctie slaan bepaalde dieselmotoren bij een koude start wellicht later aan. Bij motorstart in normale omstandigheden wordt doorgaans de elektrische aandrijving gebruikt. De dieselmotor blijft uitgeschakeld. In bepaalde gevallen slaat echter de dieselmotor aan, zoals mogelijk het geval is bij een lage omgevingstemperatuur of als de hybride-accu moet worden opgeladen.

### Hoe werkt de voetgangersdetectie?



Het systeem kan niet altijd alle voetgangers detecteren en heeft bijvoorbeeld moeite met slechts gedeeltelijk zichtbare voetgangers, voetgangers die gekleed gaan in kleding die de lichaamscontouren verhuft of voetgangers met een lengte korter dan 80 cm. Het systeem detecteert niet alle fietsers en heeft bijvoorbeeld moeite met slechts gedeeltelijk zichtbare fietsers, fietsers die gekleed gaan in kleding die de lichaamscontouren verhuft of fietsers die van de zijkant komen. U bent er altijd zelf verantwoordelijk voor dat u de auto correct bestuurt en voldoende afstand houdt, rekening houdend met de rijnsnelheid.

### Hoe stel ik het stuur in?



Het stuurwiel (na instelling van de bestuurdersstoel) instellen **voordat** u wegrijdt – nooit tijdens het rijden.

### Hoe stel ik de stoel in?



Stel de bestuurdersstoel in **voórdát** u wegrijdt. Doe dit nooit tijdens het rijden. Controleer of de stoel vergrendeld staat om letsel te voorkomen bij hard afremmen of een aanrijding.

### Hoe maak ik contact met internet\*?



Bij internetgebruik vindt dataoverdracht (dataverkeer) plaats, waarvoor uw netwerkprovider u mogelijk kosten in rekening brengt. Informeer daarom naar de kosten voor dataverkeer. Plaats voor aansluiting via de automodem uw persoonlijke simkaart in de houder in het dashboardkastje, voordat u in MY CAR de aansluitoptie Automodem kiest. Geef voor een internetverbinding vervolgens de pincode van de simkaart aan. Om iedere keer dat u de auto start niet telkens de pincode te hoeven invoeren kunt u de pincodebeveiliging uitschakelen door onder de optie Automodem SIM-kaart blokkeren uit te vinken.

### Hoe moet ik leren bekleding reinigen?



Sommige geverfde kledingstukken (zoals spijkerbroeken en suède kleding) kunnen afgeven en voor vlekken op de bekleding zorgen. Gebruik nooit sterke oplosmiddelen, omdat die de bekleding mogelijk beschadigen.

### Waar zitten de AUX/USB\*- en 12V-aansluitingen?



Voor alle aansluitingen geldt een stroom van maximaal 10A (120W).