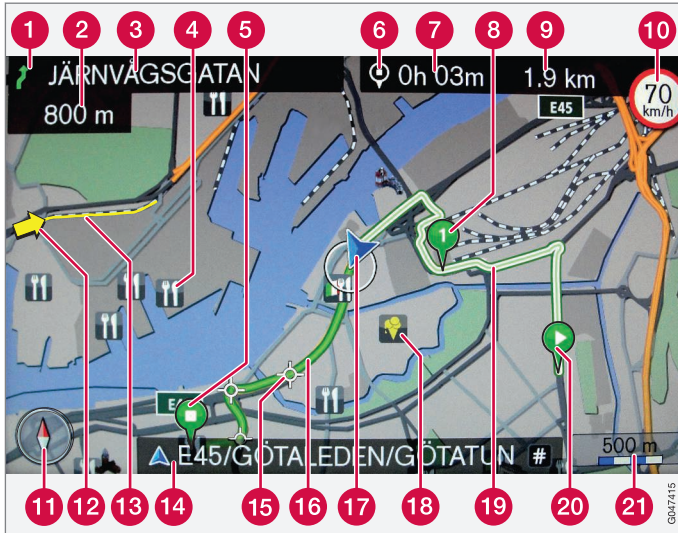




WEB EDITION
ROAD AND TRAFFIC INFORMATION - RTI



Text och symboler på skärmen

- 1 Händelse vid nästa vägledningspunkt
- 2 Avstånd till nästa vägledningspunkt
- 3 Namn på nästa väg/gata
- 4 Inrättning (Restaurang)
- 5 Planerad resvägs slutdestination
- 6 Symbol för resmål/slutdestination
- 7 Beräknad ankomsttid vid slutdestination
- 8 Planerad resvägs delmål
- 9 Beräknad återstående körsträcka till resmålet
- 10 Högsta tillåtna hastighet – vid bilens aktuella position (17) [Ej i bil med RSI.]
- 11 Kompass
- 12 Trafikinformation
- 13 Vägsträcka berörd av trafikinformation
- 14 Aktuell vägs/gatas namn – vid bilens aktuella position (17)
- 15 Nästa vägledningspunkt
- 16 Planerad resväg
- 17 Bilens aktuella position
- 18 Lagrad plats
- 19 Avverkad planerad färdväg
- 20 Planerad resvägs startpunkt
- 21 Kartskala

Vägtyp	Färg
Motorväg	— Orange
Huvudväg	— Mörkgrå
Mindre huvudväg	— Grå
Vanlig väg	— Ljusgrå
Lokal väg	— Vit



ROAD AND TRAFFIC INFORMATION - RTI



Volvos navigationssystem är ett trafikinformations- och vägledningssystem utvecklat av Volvo. Systemet vägleder dig till ett resmål och ger information längs vägen. Det informerar om situationer som kan försvåra din körning, t.ex. olyckor och vägarbeten, och visar då alternativa färdvägar.

Det är möjligt att lägga upp en resplan, söka efter inrättningar längs resvägen, lagra speciella platser m.m. Systemet visar bilens exakta position och kan vid eventuella felkörningar alltid leda fram till resmålet.

Du kommer att upptäcka hur intuitivt det är att använda. Prova dig fram. För att du ska trivas med systemet rekommenderar vi även att du bekantar dig med informationen i denna manual.

Volvos navigationssystem bidrar, genom att underlätta framkomlighet och förkortade körsträckor, till en bättre miljö.

Licensavtal NAVTEQ DATABAS

För information till slutanvändare – se sidan 78.





01 Snabbguide

Kom igång snabbt..... 8

01



02 Lär känna ditt navigationssystem

Manualen.....	12
Innan du börjar.....	14
Översikt.....	16
Manöverreglage.....	19
Röststyrning.....	22
Tangentbordet.....	25
DVD-skiva, bildskärm.....	27
Kartor, vägtyper och kompass.....	30
Menyer.....	32
Menyträd i tre nivåer.....	34

02



03 Planera din resa

Ange resmål.....	40
Resplan.....	48
Nuvarande position.....	51
Inställningar.....	52
Simulering.....	61

03



04 Trafikinformation

Allmänt.....	64
Läs informationen.....	66
Hantera trafikproblem.....	68

04



05 Symboler på kartan

Inrättningar.....	72
-------------------	----

05



06 Frågor och svar

Vanliga frågor.....	76
EULA - Licensavtal.....	78
Upphovsrätt.....	80

06



07 Index

Index..... 82

07

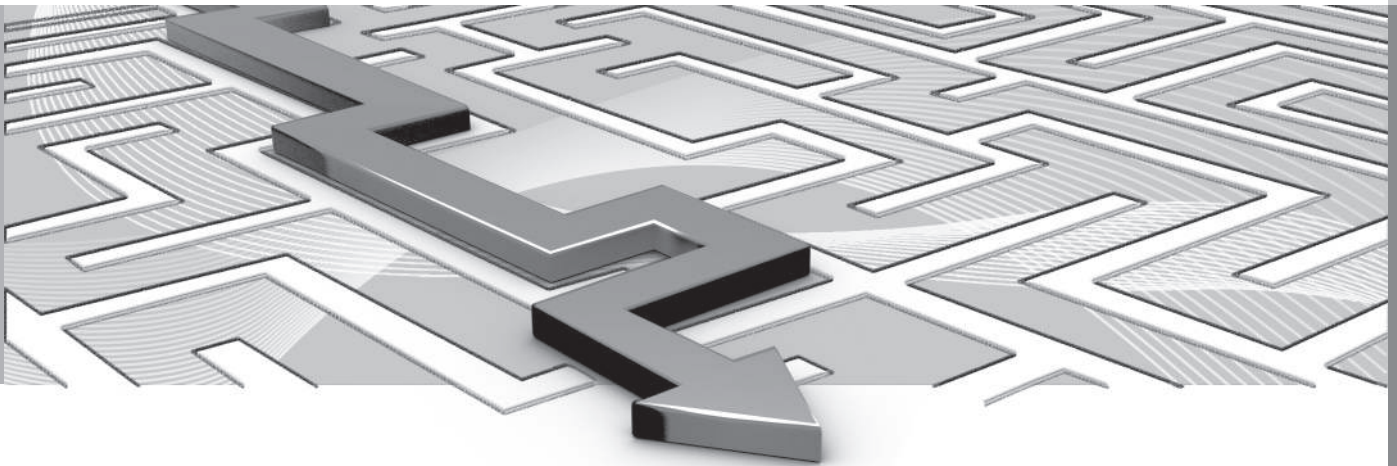


Kom igång snabbt..... 8



01

SNABBGUIDE





Kom igång snabbt

Aktivering av systemet

Först måste bilens elsystem aktiveras:

1. Tryck in fjärrnyckeln i startlåset och aktivera nyckelläge I (se bilens instruktionsbok).
2. Om navigationssystemet inte startar inom några sekunder – tryck på mittkonsolens knapp **NAV**.

Disclaimer

Vid uppstart av navigationssystemet visar bildskärmen en text som måste bekräftas:

- Tryck på **OK**-knappen.

För mer information, se sidan 14.

Manöverreglage

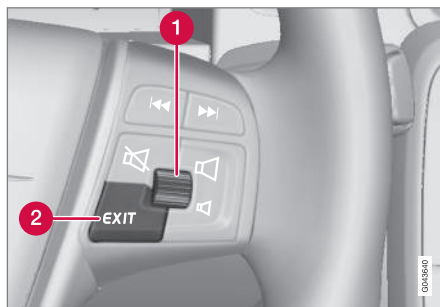
Volvos GPS-navigatör kan manövreras på flera sätt:

- Med rattens högra knappsats
- Med reglage på mittkonsolen
- Med en fjärrkontroll
- Med röststyrning.

För funktionsbeskrivning, se sidan 19.

Huvudkommandon

Vid följande båda exempel för att ange vägledning till en Adress eller en Inrättning, används rattens knappsats.



- Stega/välj i menyerna med **Tumhjulet** (1).
- Aktivera gjorda val med ett kort **tryck** på **Tumhjulet** (förkortas i följande exempel med "+ **OK**").
- Backa i menyer och/eller ångra med **EXIT** (2).

Mittkonsolens reglage

Om **mittkonsolens knappsats** används istället för rattens knappsats, gäller följande:

Knappsats i ratt	Mittkonsol
Vrid Tumhjulet	Vrid på TUNE
Tryck på Tumhjulet	Tryck på OK
Tryck på EXIT	Tryck på EXIT

Vägledning till en gatuadress

Steg	Bildskärm/meny	Utförande
1	Om bildskärmen inte visar en kartbild, gör följande:	Tryck på mittkonsolens knapp NAV .
2	Karta	Tryck NAV för att få upp meny "Genvägar".
3	Genvägsmeny, se sidan 32.	Markera Ange adress + OK .
4	Ange resmål	Markera Adress + OK .
5	Adress:	Markera Ort: + OK .
6	Skrivhjul – se sidan 25.	Vrid Tumhjul för att välja skrivtecken och skriv in det med OK – en lista med alternativ växer fram på skärmen.



Kom igång snabbt

Steg	Bildskärm/ meny	Utförande
7	Skrivhjul	Välj lämplig ort ur listan + OK .
8	Navigationsmeny	Markera Ange som enda resmål + OK .
9	Karta	Vägledningen börjar – följ anvisningarna.

Navigationssystemet beräknar resväg, restid och avstånd till det valda resmålet. Systemet lämnar vägledning och instruktioner om korsningar m.m.

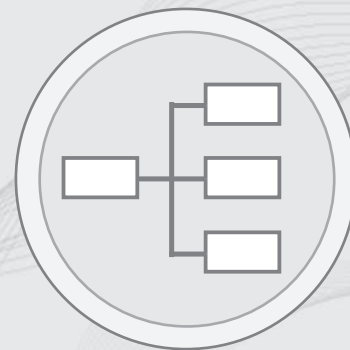
Om den planerade färdvägen lämnas under resans gång, räknar systemet automatiskt ut en ny färdväg.

Vägledning till en inrättning (POI)

Steg	Bildskärm/ meny	Utförande
1	Om bildskärmen inte visar en kartbild, gör följande:	Tryck på mittkonsolens knapp NAV .
2	Karta	Tryck NAV för att få upp en meny.
3	Genvägs- meny, se sidan 32.	Markera Ange inrättning + OK .
4	Ange resmål	Markera Inrättning + OK .
5	Inrättning	Markera t.ex. Runt bilen + OK .
6	Senaste 5 inrättningstyper	Markera t.ex. Alla typer + OK .
7	Alla inrättningstyper	Markera t.ex. Flygplats + OK .
8	Träfflista	Markera önskat alternativ i listan + OK .

Steg	Bildskärm/ meny	Utförande
9	Navigationsmeny	Markera Ange som enda resmål + OK .
10	Karta	Vägledningen börjar – följ anvisningarna.

Manualen.....	12
Innan du börjar.....	14
Översikt.....	16
Manöverreglage.....	19
Röststyrning.....	22
Tangentbordet.....	25
DVD-skiva, bildskärm.....	27
Kartor, vägtyper och kompass.....	30
Menyer.....	32
Menyträd i tre nivåer.....	34



02

LÄR KÄNNA DITT NAVIGATIONSSYSTEM





Manualen

Rubriknivå 1

Rubriknivå 2

Innehållet under denna rubrik är del av Rubriknivå 1.

Rubriknivå 3

Innehållet under denna rubrik är del av Rubriknivå 2.

Rubriknivå 4

Innehållet under denna rubrik är del av Rubriknivå 3.

Allmänt om manualen

Det finns en snabbguide för den som vill komma igång direkt – se sidan 8.

För en mer ingående beskrivning av handhavande och möjligheter samt val av inställningar till resmål rekommenderas läsning av boken i kombination med praktisk användning.

Menyval/Sökvägar

Alla val som kan göras på bildskärmen markeras i denna manual med lite större och gråfärgad text, t.ex. **Ange resmål**.

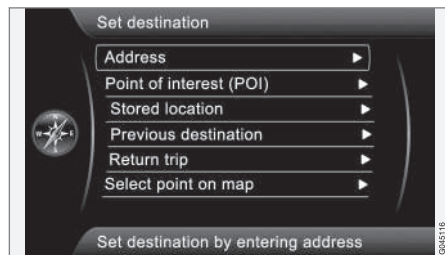
Sökvägar i menyträd anges som t.ex.:

Ange resmål → Adress → Ort:

Engelsk text

Bokens bilder är gemensamma för alla marknader och språk varför förekommande text i dem i huvudsak är på engelska.

För att underlätta användarens förståelse för bilderna och dess menyval med sökvägar kopplade till bokens text, anges bildens engelska ord inom parentes omedelbart efter avsedd text/fras på bokens aktuella språk:



Ange resmål → Adress

(Set destination > Address)¹

Särskild text

OBS

i OBS

Texter som är markerade med OBS ger råd eller tips som underlättar vid användande av t.ex. finesser och funktioner.

Fotnot

I manualen finns information lagd som en fotnot längst ner på sidan eller i direkt anslutning till en tabell. Den informationen är ett tillägg till texten den via dess siffra/bokstav hänvisar till.

Tillval

Alla typer av tillval/tillbehör markeras med en asterisk (*).

I boken beskrivs, förutom standardutrustning, även tillval (fabriksmonterad utrustning) och vissa tillbehör (eftermonterad extrautrustning).

Den utrustning som beskrivs i denna instruktionsbok finns inte i alla bilar – de är olika

¹ Ej i böcker på engelska – visas dock här som exempel.



utrustade beroende på anpassningar för olika marknadens behov och nationella eller lokala lagar och bestämmelser.

Vid osäkerhet om vad som är standard eller tillval/tillbehör – kontakta en Volvoåterförsäljare.

Ändringar i boken

De specifikationer, konstruktionsuppgifter och illustrationer som finns i denna instruktionsbok är inte bindande.

Vi förbehåller oss rätten att göra ändringar utan föregående meddelande.

© Volvo Personvagnar AB



02 Lär känna ditt navigationssystem

Innan du börjar

Allmänt

Volvo navigationssystem använder sig av referenssystemet WGS84 vilket ger position med longitud och latitud.

Bilens navigationssystem kan användas utan att ett resmål är valt.

Kartläge

Vid uppstart visar navigationssystemet en text på bildskärmen vilken måste bekräftas med ett tryck på **OK/MENU**-knappen. Texten är följande:

- **Det här systemet ger dig väginformation som hjälper dig fram till din destination. Vägförhållanden kan göra vissa rekommendationer mindre tillförlitliga. Följ all trafiklagstiftning och kör med gott omdöme. Rikta all uppmärksamhet på vägen, koncentrera dig på körningen i första hand.**

Därefter visas kartan över aktuellt geografiskt område där bilen symboliseras med en blå triangel.

Inställningar

Systemet levereras med grundinställningar, men startar med de inställningar som senast användes.

Det finns en funktion som återställer alla inställningar till grundinställningar samtidigt, se sidan 59.

På/Av

På

1. Tryck in fjärrnyckeln i startlåset.
2. Bildskärmen aktiveras automatiskt i nyckelläge **I** (se bilens instruktionsbok).
3. Tryck på mittkonsolens knapp **NAV** om navigationssystemet inte startar automatiskt.
4. Tryck **OK** när "Starta upp"-texten visas på skärmen, se tidigare avsnitt "Kartläge".

Systemet kan behöva ett par sekunder för att känna av bilens position och rörelse.

Av

Navigationssystemet stängs av när fjärrnyckeln tas ur startlåset.

Navigatorn kan inte stängas av manuellt utan arbetar alltid i bakgrunden efter "Starta upp"-

sekvensen. Om navigationssystemet inte önskas påslaget:

- Tryck **EXIT** vid "Starta upp"-sekvensen, se avsnitt "Kartläge".

i OBS

Navigationssystemet är tillgängligt även med avstängd motor. Vid för låg batterispänning stängs systemet av.

Demo (simulerad vägledning)

För att se hur systemet fungerar kan vägledning till ett angivet resmål simuleras på bildskärmen – se sidan 61.



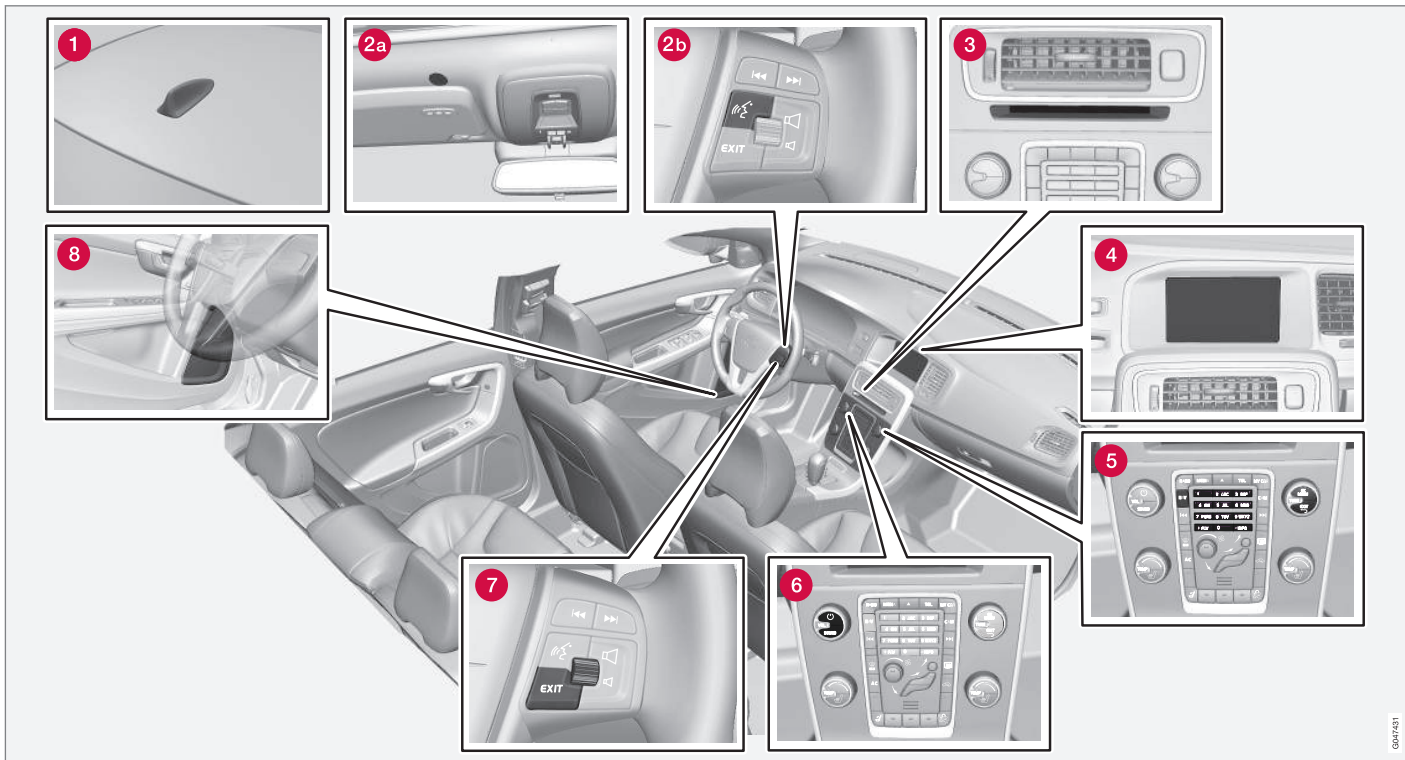
Innan du börjar

02



02 Lär känna ditt navigationssystem

Översikt



OBS! Bilden är schematisk – vissa detaljer kan variera beroende på bilmodell och marknad.

1 Antenn för GPS

Antennen är integrerad i takantennen.

2 Röststyrning

Ett flertal moment i Navigationssystemet kan även röststyras. Mikrofonen (2a) sitter i taket och aktiveringsknappen (2b) är placerad på rattens högra knappsats. För mer information, se sidan 22.

3 Huvudenhet

Huvudenheten sitter monterad i och bakom mittkonsolen och har bl.a. följande funktioner:

- Beräkning av bilens position
- Beräkning av resväg till angivet mål
- Hantering av trafikinformation
- Röstvägledning
- DVD-spelare

Mottagare för GPS och trafikinformation (TMC¹) är integrerade i huvudenheten.

Positionering

Med hjälp av signaler från satellitsystemet GPS, bilens hastighetgivare och gyro beräknas bilens aktuella position och färdriktning.

Fördelen med detta koncept är att Navigationssystemet registrerar och beräknar färdvägen även om GPS-signalen temporärt förloras, t. ex. vid körning i en tunnel.

Trafikinformation

TMC¹ är ett standardiserat kodsystäm för trafikinformation. Mottagaren söker automatiskt upp rätt frekvens. Mottagning sker via FM-antennen.

OBS

TMC är inte tillgängligt i alla områden/länder. Systemets täckningsområde är under ständig utbyggnad varför uppdatering ibland kan vara nödvändig.

För information om uppdatering av kartdata och mjukvara, se sidan 27.

4 Bildskärm

Bildskärmen visar kartor och ger detaljerad information om vägval, avstånd, menyer m.m. För information om vård av bildskärm, se sidan 28.

5 Knappsats, mittkonsol

Alternativt rattens knappsats, kan mittkonsolens numeriska knappsats användas i kombination med knapparna **OK/MENU**, **TUNE** och **EXIT** för att stega mellan olika menyalternativ, bekräfta val eller backa i menyer, se sidan 19.

6 Volymkontroll och IR-mottagare

Använd ljudanläggningens volymkontroll under pågående röstmeddelande för att ändra volymen, se sidan 31. Volymen kan även ändras i menysystemet.

Rikta fjärrkontrollen mot mittkonsolen vid användning – dess IR-mottagare är placerad där.

7 Knappsats, ratt

En knappsats är placerad på rattens högra sida. Använd den för att stega mellan olika menyalternativ, bekräfta val eller backa i menyer, se sidan 19.

¹ Traffic Message Channel



Översikt

8 Högtalare

Ljudet från Navigationssystemet kommer ur de främre högtalarna.

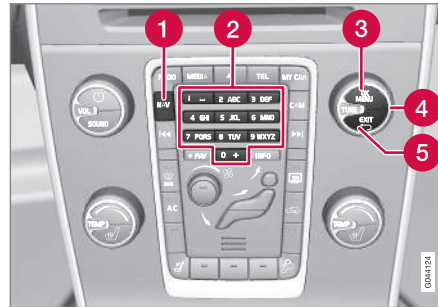
Manöverreglage

Allmänt om manöverreglage

Navigationssystemet manövreras med reglage på mittkonsolen, rattens knappsats eller med en fjärrkontroll*. De tre olika manöverheternas knappsatser har gemensamma funktioner men skiljer i utseende och handhavande. Utformningen kan även variera relaterat marknad.

Systemet kan också röststyras med särskilda kommandon – se sidan 22.

Mittkonsol

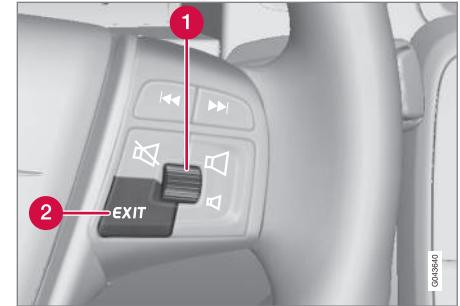


Mittkonsolens knappsats.

- 1 **NAV** aktiverar GPS-navigatören på bildskärmen. Med aktiverad GPS, öppnas/stängs en snabbmeny, se sidan 32.
- 2 **Numeriska knappar** matar in uppgifter vid adress- och namnsökning samt scrolrar på kartan, se sidorna 25 och 33.
- 3 Ett tryck på **OK/MENU** bekräftar eller aktiverar val. Beskrivs i denna bok med "OK-knappen" eller "+ OK".
- 4 Att vrida på **TUNE** stegar mellan olika menyalternativ eller zoomar då kartbild visas. Beskrivs i denna bok med "TUNE-ratten".
- 5 Ett tryck på **EXIT** backar i menystrukturen eller ångrar val.

Ratt

Rattens knappsats finns i flera utföranden relaterat marknad och val av ljudanläggning.



Rattens högra knappsats.

- 1 **Vrid** tumhjulet för att stega mellan olika menyalternativ eller zooma då kartbild visas.
- 1 **Tryck** på tumhjulet för att bekräfta/aktivera ett val.
- 2 **EXIT** backar i menystrukturen eller ångrar val.



Manöverreglage

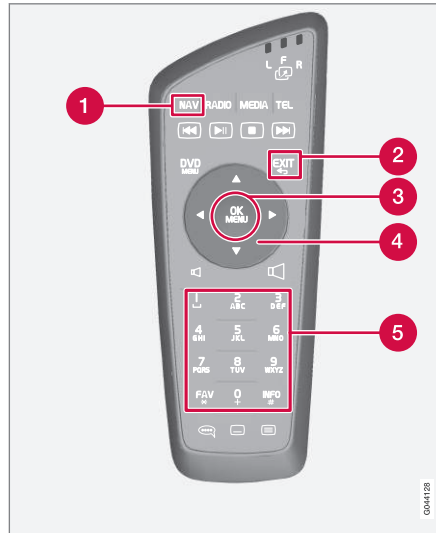
Röststyrning

Se sidan 22.

Fjärrkontroll

Fjärrkontrollen kan användas till att styra/ manövrera ett flertal olika funktioner i bilen – här beskrivs bara de relaterat navigationssystemet.

- Rikta fjärrkontrollen mot mittkonsolen vid användning.



Fjärrkontrollens knappsats.

- 1 NAV** aktiverar GPS-navigatören på bildskärmen. Med aktiverad GPS, öppnas/ stängs en snabbmeny, se sidan 32
- 2 EXIT** backar i menystrukturen eller ångrar val.
- 3 OK/MENU** bekräftar eller aktiverar val. Beskrivs i denna bok med "OK-knappen" eller "+ OK".

- 4 Pilknappar** flyttar menymarkören.
- 5 Numeriska knappar** matar in uppgifter vid adress- och namnsökning samt scrol-lar på kartan.

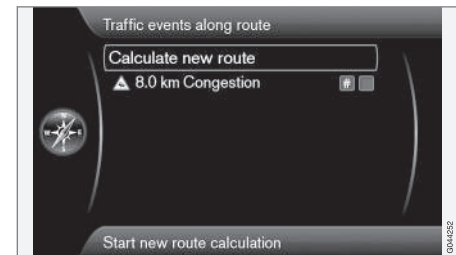
OBS

Prova först att byta till nya AA-/LR6-batte-rier om fjärrkontrollen inte fungerar.

VARNING

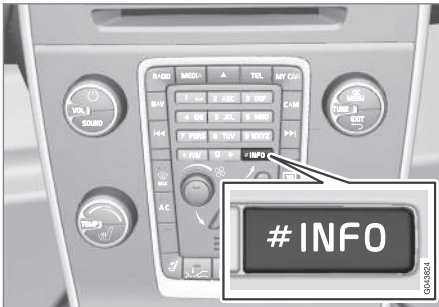
Förvara fjärrkontroll och andra liknande föremål i något av förvaringsfacken – vid en hastig inbromsning eller påkörning kan sådana föremål orsaka person- eller mate-rialskada.

Tilläggsinformation





Manöverreglage



Ibland finns mer information tillgänglig än vad som får plats på menyraden – raden avslutas då med tecknet "#".

För att se resten av informationen:

- Tryck på **INFO**-knappen.

Röststyrning

Allmänt om röststyrning

Röststyrning innebär att vissa funktioner i navigationssystemet kan aktiveras med uttalade ord.

Röstkommandon erbjuder bekvämlighet och hjälper föraren att undvika distraktion – istället kan denne koncentrera sig på körningen och fokusera uppmärksamheten på väg och trafiksituation.

⚠ VARNING

Föraren är alltid ytterst ansvarig för att fordonet framförs på ett säkert sätt och att alla tillämpliga trafikregler efterföljs.

Röststyrningen använder gemensam mikrofon med hands-free-systemet – föraren får svar från Röststyrningen genom bilens högtalare.

Mikrofonen är placerad i taket framför föraren för optimal upptagning av förarens tal – den kan dock störas av/uppfatta högljudda röster från passagerare.

Handhavande



Knappsats i ratt.

- 1 Knapp för röststyrning

Aktivera systemet

- Ett kort tryck på rattknappen (1) aktiverar Röststyrningssystemet – efter tonen kan ett röstkommando anges.

Tänk på följande saker vid användning av Röststyrningssystemet:

- Vid kommandon – Tala efter tonen med normal röst i vanligt tempo
- Bilens dörrar, fönster och taklucka ska vara stängda
- Undvik bakgrundsljud i kupéutrymmet.

i OBS

Vid osäkerhet om vilket kommando som ska användas kan föraren säga "**Hjälp**" – systemet svarar då med några olika kommandon som kan användas i aktuell situation.

Röstkommandon kan avbrytas genom att:

- inte tala
- säga "**Avbryt**"
- hålla in rattknappen för Röststyrning ett par sekunder
- trycka på **EXIT**
- trycka på någon av mittkonsolens knappar **NAV**, **RADIO**, **MEDIA**, **MY CAR** eller **CAM**.

Använda röstkommandon

Att mata in information i navigationssystemet med röstkommando är väldigt enkelt eftersom bildskärmen listar vanligt förekommande kommandon att användas i varje aktuell situation.

Start

Så här påbörjas ett röstkommando:



Röststyrning

1. Gör ett kort tryck på rattknappen för Röststyrning – bildskärmen listar exempel på möjliga kommandon.
2. Välj t.ex. "**Navigation**" – invänta tonen och uttala ordet tydligt och i normal samtalston.
3. Skärmen skiftar till alternativen "**Upprepa instruktion/Navigation kör till adress/Resplan**" – Välj och uttala "**Resplan**".

Observera att utgråad text samt text inom parentes **inte** ingår i det talade kommandot.

i OBS

Gråfärgade menyradar och alternativ på bildskärmen är för tillfället inte valbara.

Kommandon kan ges på flera sätt

Kommandot "**Navigation kör till adress**" kan uttalas som t.ex.:

- "**Navigation > Kör till... > Adress**" – Säg "**Navigation**", vänta på systemets svar i form av lämpliga alternativ på bildskärmen. Fortsätt med att säga t.ex. "**Kör till...**" och avsluta med "**Adress**".

eller

- Säg hela kommandot i en följd – "**Navigation kör till adress**".

Tips

Några goda råd:

- Ge ett kommando genom att först göra ett kort tryck på röstknappen och tala sedan naturligt efter tonen.
- För att svara Röststyrningssystemet – tala efter tonen i slutet på frågan.
- För att avbryta en röstsession – håll in röstknappen eller tryck på **EXIT**-knappen.
- Föraren kan få hjälp under en dialog genom att säga "**Hjälp**" efter en lyssningston.
- Dialog med systemet kan snabbas upp – Avbryt systemets tal med ett kort tryck på rattens röstknapp, invänta en ton och börja sedan tala.
- Röststyrningssystemet frågar upp till 3 gånger efter ett svar. Om inget svar erhålls från föraren under denna tid, avslutas sessionen.

Exempel

Här är några vanliga kommandon:

- **Navigation kör till adress**
- **Navigation kör till inrättning**
- **Navigation radera nästa resmål**
- **Navigation avbryt vägledning.**

i OBS

En fullständig lista över snabbkommandon finns i **MY CAR**-menyn – Gå till **Inställningar** → **Röstinställningar** → **Kommandolista för röststyrning** → **Navigationsskommandon**.

Hjälpfunktioner och inställningar

I bilens menysystem **MY CAR** finns program där föraren kan öva olika funktioner i Röststyrningssystemet. För beskrivning av menysystemet **MY CAR** – se bilens ordinarie instruktionsbok.

Ju bättre föraren behärskar Röststyrningssystemet, desto bekvämare kommer denne att känna sig med funktionerna. Därför rekommenderas att träna i de inbyggda övningsprogrammen.

i OBS

Övningsprogrammen är endast åtkomliga då bilen står still med ansatt parkeringsbroms.

Introduktion till röststyrning

Programmet **Röstinstruktioner** ger föraren steg-för-steginstruktioner i användandet av Röststyrningssystemet och är ett enkelt sätt



Röststyrning

att bli bekant med förfaringssättet att ge kommandon.

Programmet kan startas på två sätt:

- Tryck på rattknappen för Röststyrning och säg "Röstinstruktioner".
- eller
- Aktivera programmet i **MY CAR** – Gå till **Inställningar** → **Röstinställningar** → **Röstinstruktioner**.

Röstträning

Programmet **Röstträning** lär Röststyrningssystemet att känna igen förarens röst och uttal. Här finns även möjlighet att skapa en andra användarprofil – en fördel om fler än en person ska använda bilen/systemet regelbundet.

- Röstträningen startas i **MY CAR** – Gå där till **Inställningar** → **Röstinställningar** → **Röstträning** → **Användare 1** eller **Användare 2**.

i OBS

Menyalternativet **Grundinställning** kan ändras till **Användare 1** först efter att en lektion av **Röstträning** har genomförts.

Fler inställningar i MY CAR

- **Användarprofil** – 2 st olika användarprofiler kan ställas in. Gå till **Inställningar** → **Röstinställningar** → **Användarinställning för röststyrning**. Bocka där i ett av alternativen **Grundinställning**, **Användare 1** eller **Användare 2**.
- **Röstvolym** – Gå till **Inställningar** → **Röstinställningar** → **Röstvolym** och välj önskad nivå.

Systemets röstvolym kan även justeras med mittkonsolens **TUNE**-ratt när systemet talar.

Språk

Röststyrningssystemet är under ständig utveckling och vid tryckning av denna bok fanns följande språk tillgängliga:

- Engelska (UK)
- Engelska (US)
- Franska (CAN)
- Franska (FRA)
- Holländska
- Italienska
- Spanska (EU)
- Spanska (US)
- Svenska
- Tyska

i OBS

Röststyrningssystemet i kombination med GPS-navigering, fungerar endast med här listade språk.

För att ändra språk – Gå till **Inställningar** → **Systeminställningar** → **Språk** och välj.



De språk som ingår i Röststyrningssystemet har denna ikon i språklistan.

Språkberoende användarprofil

Röststyrningssystemet förstår enbart det språk som är inställt i **Systeminställningar**.

Säg att användarprofil **Användare 1** är lagrad av en svensktalande förare med systemet inställt på Svenska. Om föraren ändrar bilens språk till Engelska kommer användarprofil **Användare 1** inte längre att vara valbar eftersom systemet nu bara förstår och förväntar sig Engelskt tal – istället blir alternativet **Grundinställning** aktiv.

För att förbättra systemets förståelse av förarens engelska uttal är lösningen att lära och lagra förarens engelska uttal i **Användare 2** med systemet inställt på Engelska (för att ha båda varianter tillgängliga) eller att byta ut den svenska språkprofilen i **Användare 1** mot en engelsk.

Skriva och välja alternativ



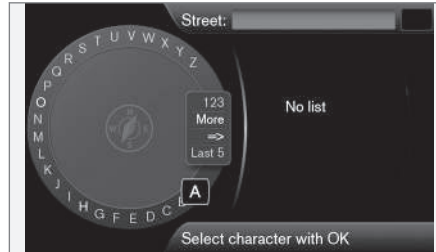
Skärmvy med textfält för valfri text.

Detta navigationssystem använder ett "skrivhjul" för att ange specifik information, t.ex. typ av inrättning, ort/stad, område/land, adress, gatunummer eller postnummer.

Aktivera ett val

Efter att önskad funktion/menyrad markerats med **tumhjulet** eller **TUNE**-ratten – tryck på **tumhjul/OK** för att se nästa nivå av funktioner/alternativ.

Så här "skriver" man



Skrivhjulet.

1. Markera ett textfält.
2. Tryck **OK** för att få fram "skrivhjulet".
3. Välj tecken med **tumhjul/TUNE**-ratt och mata in dem med ett tryck på **tumhjul/OK**.

Numeriska tangentbordet

Ett annat sätt att mata/skriva in tecken är med mittkonsolens knappar **0–9**, ***** och **#**.

Vid t.ex. tryck på **9** visas en stapel med alla tecken¹ under den knappen, t.ex. **w, x, y, z** och **9**. Snabba tryck på knappen flyttar/"loopar" markören genom dessa tecken.

- Stanna med markören på önskat tecken för att välja – tecknet visas på skrivraden.
- Radera/ångra med **EXIT**.

Fler möjligheter



OBS

Nertonade tecken kan inte väljas i kombination med de aktuella inmatade.

I skrivhjulets infällda meny finns ytterligare alternativ som bl.a. ger fler skrivtecken och även siffror:

- **Mer (More) + OK** – alternativa tecken visas i hjulet.
- **123 + OK** – siffror visas i hjulet.
- **=> + OK** – markören flyttas till listan på skärmens högra sida där sedan val med **OK** kan göras.
- **Senaste 5 (Last 5) + OK** – listar de senast gjorda sökningarna. Markera ett av dem + **OK**.

¹ Skrivtecken för respektive knapp kan variera beroende på marknad/stat/språk.



Tangentbordet

Lista med alternativ



Lista som matchar inskrivna tecken.

Siffran **5** i bildskärmens övre högra hörn anger att listan innehåller 5 st möjliga alternativ som matchar de inmatade bokstäverna **BEZ**.

Ingen lista

En tom lista och tecknen *** i övre högra hörnets sifferfönster, innebär att antalet tillgängliga alternativ med aktuella inmatade tecken är fler än 1000 st – när antalet är färre visas aktuella alternativ automatiskt.

För att minska antalet alternativ i listan:

- Mata in fler tecken på textraden.



Innehåll på DVD-skivor

DVD-skivor med uppdaterad kartdata och tillhörande utökad information utvecklas fortlöpande. Kontakta en Volvoåterförsäljare för information om den senaste utgåvan.

OBS

Kartdata har inte 100-procentig täckning i alla områden/länder.

Systemets täckningsområde är under ständig utbyggnad varför uppdatering ibland kan vara nödvändig.

Se även www.volvocars.com/navi för ytterligare information om kartor m.m.

Kartområden

Bilens kartsystem varierar beroende av marknad. Följande huvudkartor finns att tillgå:

- Australien & Nya Zeeland (Pacific)
- Europa
- Hongkong
- Japan
- Kina
- Mellanöstern
- Nordamerika

- Ryssland
- Sydafrika
- Sydamerika
- Sydostasien
- Turkiet.

Vid behov av att ändra navigationssystemets kartområde – kontakta en Volvoåterförsäljare för information om tillvägagångssätt.

Uppdatering av kartdata

Vid uppdatering överförs ny information till bilens navigationssystem med DVD-skivor. Det görs med bilens ordinarie DVD-spelare.

OBS

- Under uppdatering är flera av Infotainmentfunktionerna avstängda eller reducerade.
- Innan en uppdatering påbörjas – Läs först igenom instruktionerna.

Vid frågor om uppdatering – kontakta en Volvoåterförsäljare.

Licenskod

För att kunna aktivera en uppdatering måste en licenskod först anges. Koden hämtas från Internet.

1. Öppna Internetsidan¹ "Aktivera ditt navigationssystem".
2. Skriv in bilens VIN-nummer och bilägarens e-postadress i respektive tomma skrifvält och klicka iväg Internetsidan.
3. Notera licenskoden som därefter visas på datorns bildskärm. Licenskoden skickas även till den angivna e-postadressen.

Uppdatering

Gör så här för att uppdatera navigationssystemet:

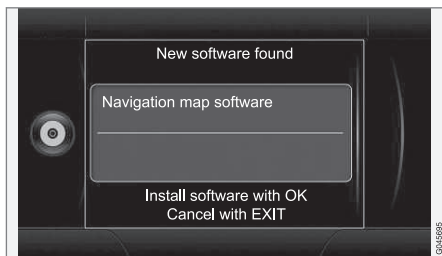
1. Starta motorn.
2. Mata in den första skivan i DVD-spelaren och följ bildskärmens anvisningar. En uppdatering är oftast fördelad på flera skivor² – mata in skivorna i logisk/numerisk följd.

¹ Den Internetadress varifrån Licenskoden genereras är bipackad Uppdateringens DVD-skivor.

² Antal skivor är marknadsberoende.



DVD-skiva, bildskärm



3. Bildskärmen visar **Ny mjukvara hittades (New software found)** – starta uppdateringen med ett tryck på **OK**. (Avbryt med **EXIT**).
4. Bildskärmen visar **Var vänlig ange licenskoden:** – mata in licenskoden med den numeriska knappsatsen, se sidan 19.
5. Följ bildskärmens anvisningar, vilken förlöpande visar var i processen uppdateringen befinner sig samt ungefärlig återstående tid.
 - Efter att alla DVD-skivor lästs in måste uppdateringen aktiveras. Det görs genom att stänga av motorn och vänta 5 minuter innan återstart. Därefter är uppdateringen klar och navigationssystemet kan åter användas.

OBS

Uppdatering av kartdata kan i vissa fall även tillföra nya funktioner i systemet, vilka inte finns beskrivna i denna bok.

Fortsätta avbruten uppdatering

Om uppdateringen inte är klar vid motoravstängning fortsätter processen där den avbröts, vid nästa motorstart. Gör så här för att återstarta en avbruten uppdatering:

- Om skivan sitter i DVD-spelaren: Starta motorn – uppdateringen återupptas automatiskt. Följ bildskärmens anvisningar.
- Om skivan är urtagen: Starta motorn och mata in skivan i DVD-spelaren – uppdateringen återupptas automatiskt. Följ bildskärmens anvisningar.

Vård av DVD-skivor

Hantera DVD-skivorna varsamt.

När de inte används ska de förvaras i dess förpackningar. Undvik att förvara dem i fukt, hög temperatur, direkt solljus eller i dammig omgivning.

Vård av bildskärm

Rengör bildskärmen med en mjuk, luddfri trasa, lätt fuktad med ett mildt fönsterputsmedel.

VIKTIGT

Placera inga föremål framför GPS-navigatorns bildskärm – ytan kan då repas. Mobiltelefoner kan dessutom störa bildskärmens funktion.



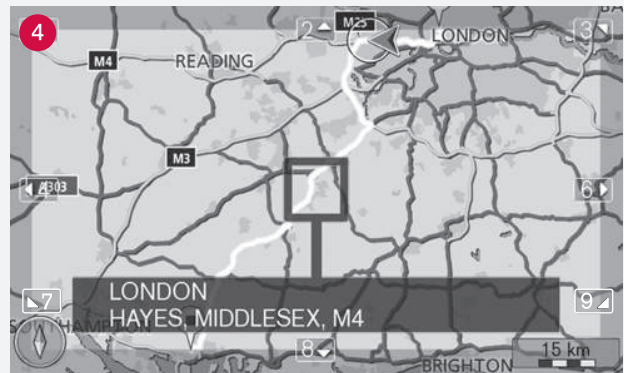
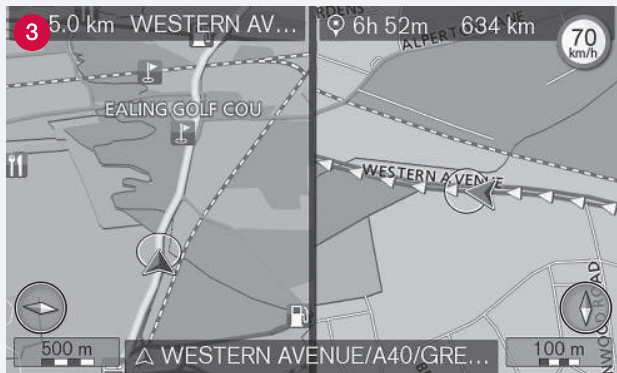
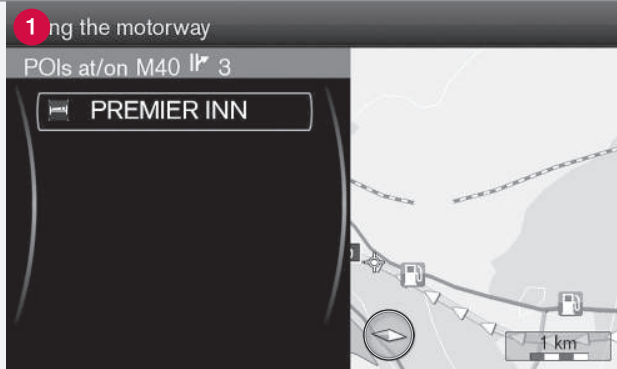
DVD-skiva, bildskärm

02



02 Lär känna ditt navigationssystem

Kartor, vägtyper och kompass



OBS! Bilderna är schematiska – vissa detaljer kan variera beroende på mjukvaruversion och marknad.

0944208



Kartor, vägtyper och kompass

Kartbild över aktuell position

Hur skärmbilden ser ut bestäms av geografiskt läge och vilka inställningar som gjorts, t.ex. kartskala, vilka inrättningar som valts för visning, m.m.

Förklaring till text, skyltar och symboler som kan förekomma på bildskärmen, finns på omslagets främre insida.

- 1 Inrättningar längs motorväg – se sidan 42.
- 2 Detaljerad korsningskarta – bildskärmens vänstra del visar en detaljerad förstoring över nästa korsning¹. Situationen kompletteras alltid med ett röstmeddelande, se nästa avsnitt.
- 3 Två kartor är valt som visningsläge. Bilden visar samma kartbild men med olika skalor. Även 2D- eller 3D-visning kan väljas – se sidan 54.
- 4 Scrollläge – se sidan 33.

Röstvägledning

Efter att ett resmål matats in och bilen närmar sig en korsning eller avfart erhålls ett röstmeddelande om avstånd och typ av kommande manöver. Samtidigt visas en detaljerad karta över korsningen. Röstvägledningen upprepas närmare korsningen.

Volymen kan justeras med ljudanläggningens volymknapp (under pågående röstmeddelande).

För att upprepa ett meddelande:

- Tryck 2 ggr på **OK**-knappen.

Se även **Inställningar** →

Vägledningsalternativ → **Röstvägledning** – se sidan 56.

i OBS

Röstvägledning uteblir vid pågående samtal med en Bluetooth-ansluten mobiltelefon.

För att välja manlig eller kvinnlig röst och språk:

- Gå till menysystemet i **MY CAR** – se bilens ordinarie instruktionsbok. Även där finns möjlighet att justera röstvolymen.

Kompass



Kompassnålens röda spets pekar i nordlig riktning och den vita pekar åt söder.

Gå till **Inställningar** → **Kartalternativ** → **Kompass** för att välja annan visning eller att kompassen inte ska visas – se sidan 55.

¹ Denna funktion kan utökas – se sidan 57.

Menyer

Menysystem

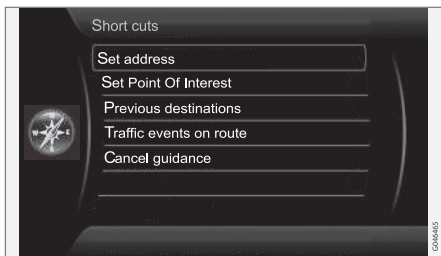
I bokens respektive avsnitt presenteras samtliga där förekommande menyer och alternativ.

OBS

Gråfärgade menyradar och alternativ på bildskärmen är för tillfället inte valbara.

Genvägar

Efter ett tryck på **NAV**-knappen för att starta navigationssystemet är en meny med genvägar till de oftast använda funktionerna, den första meny som möter användaren efter nästa tryck på **NAV**-knappen.



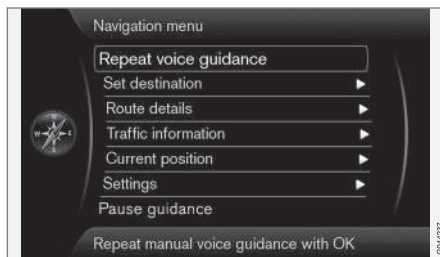
Genvägarna är:

- **Ange adress** (Set address) – se även sidan 40.
- **Ange inrättning** (Set Point Of Interest) – se även sidan 41.
- **Tidigare resmål** (Previous destinations) – se även sidan 45.
- **Trafikinfo på resvägen** (Traffic events on route) – se även sidan 68.
- **Avbryt vägledning** (Cancel guidance) – raderar aktuell färdplan. Där finns även alternativet **Pausa vägledning**, se sidan 33.

Till genvägarna från kartläge

- Tryck på **NAV**-knappen.

Huvudmeny



Huvudmenyn ligger längst upp i navigationssystemets menyträd.

Till huvudmenyn från kartläge

- Tryck på **OK MENU**-knappen.

Till huvudmenyn från annan meny

- Tryck på **NAV** och sedan **OK MENU**.

eller

- Tryck upprepat på **EXIT** tills den kommer fram.

Tillbaka till Huvudmenyn

Oavsett var bland alla menyer användaren befinner sig nås alltid Huvudmenyn med ett eller flera tryck på **EXIT**-knappen.

Tillbaka till kartan

Det finns ett enkelt sätt att snabbt få upp kartan på skärmen igen, oavsett hur djupt ner i menysystemet användaren befinner sig:

- Håll in **EXIT** några sekunder.

Scrollmeny



I Scrolläge flyttas ett hårkors över kartbilden med mittkonsolens numeriska knappar.

Att aktivera Scrolläge i normalt kartläge

- Tryck på en av de numeriska knapparna **0-9**.

Att scrolla

- Tryck på en av de numeriska sifferknapparna **1-2-3-4-6-7-8-9** – i marginalerna visas en riktningsspil kombinerat med den siffra som ska användas för att rulla kartan i önskad riktning.

Att zooma ut/in

- Vrid på **TUNE**-ratten.

Att komma ut ur Scrolläge

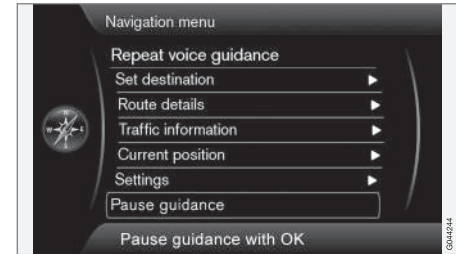
- Tryck **EXIT**.

Hårkorset

Med ett tryck på **OK MENU** visas en meny för den plats på kartan, vilken hårkorsets centrum pekar på:

- Ange som enda resmål** – Raderar eventuellt tidigare mål i resplanen och startar vägledning på kartan.
- Lägg till resmål (delmål)** – Adderar markerad plats till resplanen.
- Inrättningar runt** – Ger möjlighet att söka/se förekommande inrättningar runt markerad plats.
- Läs trafikmeddelande** – Ger möjlighet att se förekommande trafikmeddelanden¹ runt markerad plats.
- Information** – Visar förekommande information om markerad plats.
- Lagra plats** – Ger möjlighet att lagra markerad plats i minnet. (Öppnar menyn **Ange resmål** → **Lagrad plats** → **Redigera** – se sidan 44).

Pausa vägledning



Pausa vägledning

(Pause guidance)

Med markören på **Pausa vägledning** + **OK MENU** kan vägledningen stängas av temporärt varefter varken visuell eller akustisk vägledning ges – samtidigt ändras menyraden till **Återuppta vägledning**. Systemets bilsymbol fortsätter dock att visa bilens aktuella position på kartan.

Att återuppta vägledning

- Markera **Återuppta vägledning** + **OK MENU**.

¹ Servicen finns ej för alla områden/marknader/stater.



Menyträd i tre nivåer

Här visas tre av menyträdets nivåer. Flera av menyerna på nivå 3 har ytterligare undermenyer – dessa beskrivs utförligt i respektive avsnitt.

Så här är menyerna uppbyggda:

Menynivå 1	
Menynivå 2	s. x
Menynivå 3	
Menynivå 4	

Menyer och funktioner

Upprepa röstvägledning	s. 31
Ange resmål	s. 40

Adress	s. 40
Område:	
Ort:	
Gata:	
Nummer:	
Korsning:	
Ange som enda resmål	
Lägg till som delmål	
Information	
Inrättning	s. 41
Med namn	
Runt bilen	
Längs resvägen	
Runt plats på kartan	
Längs gatan	
Längs motorvägen	
MyPOI omkring bilen	
MyPOI runt plats på kartan	

Lagrad plats	s. 43
Ange som enda resmål	
Lägg till som delmål	
Information	
Redigera	
Sortera på	
Radera	
Tidigare resmål	s. 45
Ange som enda resmål	
Lägg till som delmål	
Information	
Lagra	
Radera	
Radera alla	
Återresa	s. 45
Starta vägledning	
Lägg till som delmål	
Redigera resplanen	
Postnummer	s. 45



Menyträd i tre nivåer

Latitud & Longitud	s. 46
Plats på kartan	s. 46
Resvägsöversikt	s. 48
Resplan	s. 48
Starta vägledning	
Lägg till fler delmål	
Redigera resplanen	
Undvik	s. 49
Nästa resmål	s. 49
Resvägsanvisningar	s. 50
Karta över hela resvägen	s. 50
Karta över kvarvarande resväg	s. 50
Starta demo	s. 61
eller	
Avsluta demo	
Trafikinformation^A	s. 64

Läs trafikmeddelande	s. 66
Trafikinfo på resvägen	s. 68
eller	
Framförvarande trafikproblem	
Undvikta trafikproblem	s. 68
Nuvarande position	s. 51
Inställningar	s. 52
Trafikinformation^A	s. 52
Trafikmeddelande	
Resvägsalternativ	s. 52
Resvägstyp	
Resvägsförslag	
Anpassa resväg	
Resvägsinläring	
Återställ resvägsinläring	

Kartalternativ	s. 54
Kartfärger	
Visa tvåkartsläge	
Inställningar för enkartsläge	
Inställningar för högerkarta	
Inställningar för vänsterkarta	
Inrättning på karta	
Visa helskärmskarta	
Inrättning på karta	
Kompass	
Visa nuvarande vägnamn	
Visa rådande hastighetsbegränsning ^B	



Menyträd i tre nivåer

02

Vägledningsalternativ	s. 56
Röstvägledning	
Röstvolym	
Gatunamn i röstvägledning	
Turn-by-turn navigation*	
Format på ankomsttiden	
Visa korsningskarta i andra källor	
MyPOI upplysning	
Systeminformation	s. 57
GPS-information	
Kartversion:	
Status på kart- nedladdning	
Importera/redigera MyPOI	s. 58
Återställ navigations- inställningarna	s. 59

Radera all användarinformation	s. 59
Pausa vägledning eller Återuppta vägledning	s. 33

^A Finns ej i alla områden/marknader/stater.

^B Ej i bil med Trafikskyltsinformation (RSI – Road Sign Information).



Ange resmål.....	40
Resplan.....	48
Nuvarande position.....	51
Inställningar.....	52
Simulering.....	61



03

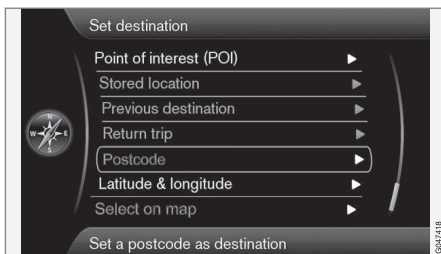
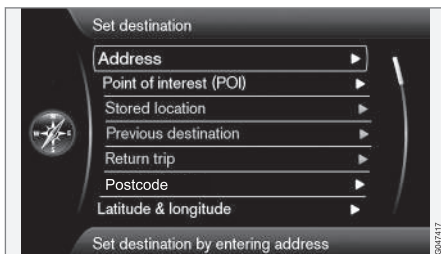
PLANERA DIN RESA





Ange resmål

Adress



Ange resmål → Adress

(Set destination > Address)

Det finns flera olika sätt att programmera ett resmål.

Det räcker att enbart ange en ort/stad och påbörja resan – det leder fram till ortens/stadens centrum.

Om ett resmåls latitud och longitud är kända kan dessa anges.

Se sidan 25 för information om hur skrivtecken skrivs/matras in i systemets olika textfält.

i OBS

Definitionen av stad eller område kan variera från land till land och även inom samma land. I vissa fall avses en kommun – i andra fall en enskild stadsdel.

Ort eller gata



Markören ställer sig först på **Gata** (Street).

Så här söks ett resmål fram:

1. Med föregående bilds vy på bildskärmen – Tryck **OK** för att aktivera det förvalda skrivfältet.
2. Skriv in gatans namn på **Gata**: (Street) med "skrivhjulet" (se sidan 25) eller mitt-konsolens numeriska knappsats och välj sedan önskad **Ort**: (City).
3. Eller **Ort**: (City) + **OK** och börja med att ange den.

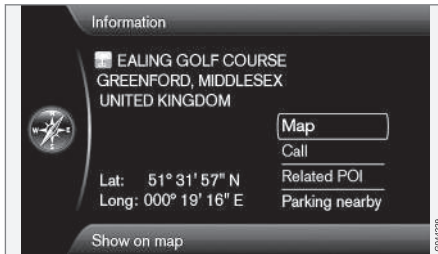
Följande sökkriterier kan användas:

- **Område**: (Area) – Ange ett land.
- **Ort**: (City) – Ange en ort/stad.
- **Postnummer**: – Under **Ort**: kan även sökning på postnummer ske.
- **Gata**: (Street) – Ange gatuadressen.
- **Nummer**: (Number) – Välj ett av gatans husnummer.
- **Korsning**: (Junction) – Välj resmål utifrån där två gator/vägar korsas.
- **Ange som enda resmål** (Set single destination) – Raderar eventuella mål i resplanen och startar vägledning till aktuellt mål.
- **Lägg till som delmål** (Add as waypoint) – Markera + **OK** för att addera adressen till resplanen.
- **Information** (Information) – Markera + **OK** för att se information om det valda resmålet.



Ange resmål

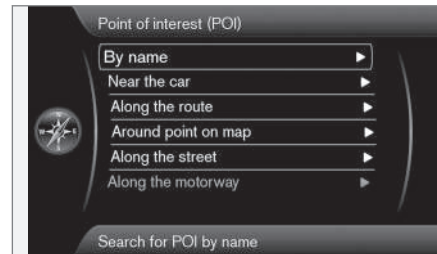
Mer om Information



Markera en adress/gata + **OK** – sedan kan följande väljas:

- **Karta (Map)** – Visar var på kartan platsen finns – ibland med kompletterande information.
- **Ring upp¹ (Call)** – Ringer upp inrättningen om ett telefonnummer finns angivet.
- **Rel. inrättning (Related POI)** – Listar inrättningar knutna till aktuell/markerad inrättning.
- **Parkering runt (Parking nearby)** – Listar förekommande parkeringsplatser runt vald plats, med avstånd.

Inrättningar



Ange resmål → Inrättning

(Set destination > Point of interest – POI)

Systemet innehåller ett stort antal sökbara inrättningar vilka kan anges som resmål. Listan på önskade inrättningar kan kortas ner genom att specificera vilken/vilka inrättning/-ar den aktuella sökningen avser:

- Välj **Typ:** (Type) och specificera vilka inrättningar som ska omfattas av sökningen (det är samma tillvägagångssätt som beskrivs på sidan 55).

För att välja vilka inrättningar som permanent ska synas på kartan, gå till meny

Inställningar → Inrättning på karta – se sidan 55.

Alla sökningar går till på det sätt som beskrivs i det tidigare avsnittet **Ort eller gata**:

1. Ange **Område:** (Area)/**Ort:** (City)/**Typ:** (Type)/**Namn:** (Name).
2. Välj sedan **Ange som enda resmål** (Set single destination), **Lägg till som delmål** (Add as waypoint) eller **Information** (Information) + **OK**.

Med namn



Med namn (By name)

Förutom att söka på huvudgrupp, t.ex Restaurang kan även företagsnamnet på inrättningen användas, t.ex. "Peppes bodega". Förfarandet är samma som vid sökning på Adress, se sidan 40.

Vid sökning på **Namn:** med t.ex. "London Airport" kommer samtliga kombinationer med

¹ Kräver ansluten mobiltelefon.



Ange resmål

"London" att visas då "Lo" matats in. Ju mer specifik sökning, desto färre svarsalternativ och därmed enklare att välja.

En sökning med "Lo" ger även svarsalternativ som t.ex. "Restaurant Lou Trivalou" eftersom också alternativ innehållande flera ord åtskilda med mellanslag tas med i sökningen.

i OBS

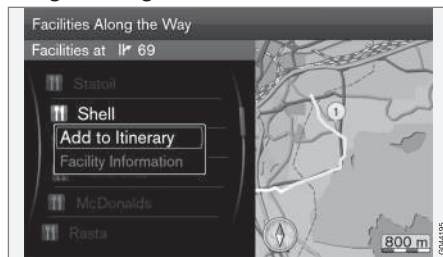
Det finns underkategorier för restauranger för att förenkla sökningen.

Runt bilen

Runt bilen (Near the car)

Sökning av inrättning avser området runt bilens aktuella position.

Längs resvägen



Längs resvägen (Along the route)

Sökning av inrättning avser området utmed den upprättade resplanen.

Runt plats på kartan

Runt plats på kartan (Around point on map)

Sökning av inrättning görs med Scrollfunktionens hårkors – se sidan 33.

- Scrollkartan visas – Placera hårkors på önskad plats + **OK**

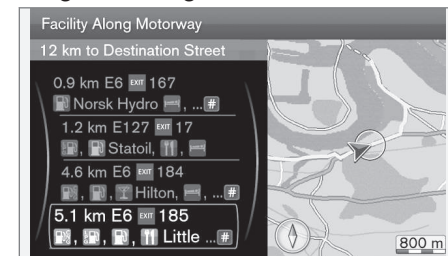
Längs gatan



Längs gatan (Along the street)

Sökning av inrättning avser området utmed en specifik gata/väg.

Längs motorvägen



Längs motorvägen (Along the motorway)

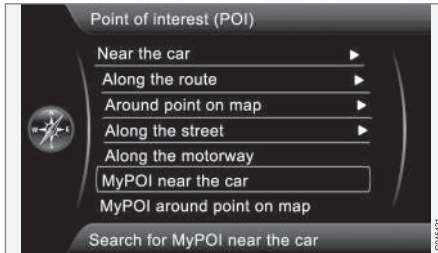
Denna sökning listar inrättningar lätta att nå från motorvägen, t.ex. servicestationer utmed motorvägen eller vid avfarter.

i OBS

Bilen måste befinna sig på aktuell motorväg för att listan ska kunna presenteras.

Ange resmål

My POI runt bilen



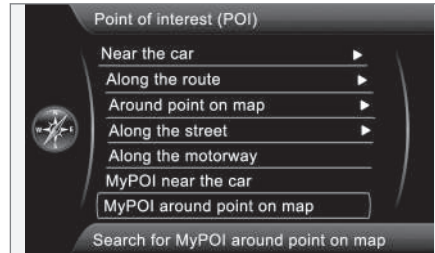
MyPOI omkring bilen (My POI near the car)

Med denna funktion kan inrättningar som användaren själv lagt in i systemet – My POI² – sökas i området runt bilens aktuella position. Sökningen görs inom en radie av ca 32 km.

i OBS

My POI-ikoner visas på kartan fr.o.m. skala "1,0 km" och lägre.

My POI runt plats på kartan



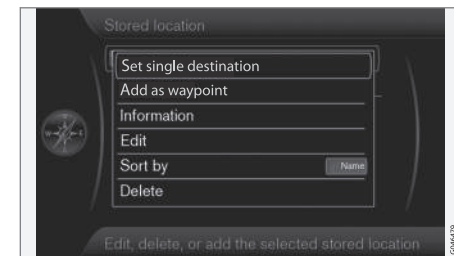
MyPOI runt plats på kartan (My POI around point on map)

Här söks inrättningar som användaren själv lagt in i systemet – My POI² – runt markörens läge på kartan. Sökningen görs inom en radie av ca 32 km.

Sökning utförs med Scrollfunktionens hårkors – se sidan 33.

- Scrollkartan visas – Placera hårkorset på önskad My POI + **OK**

Lagrad plats



Ange resmål → Lagrad plats

(Set destination > Stored location)

Föraren kan lagra ett stort antal egna platser i systemet. Med dem kan sedan en resplan snabbt upprättas/kompletteras.

Att lagra en plats

För att lagra en valfri plats:

1. Använd Scrollfunktionen (se sidan 33) och markera den plats som ska lagras.
2. Tryck **OK** för att få fram "hårkorsets" meny.
3. Markera **Lagra plats + OK** – platsen är nu lagrad och finns i listan **Lagrad plats**.

Markera en lagrad plats i listan + **OK** och välj mellan följande alternativ/rubriker:

² För information om hur egna inrättningar (My POI) adderas till kartdatabasen – se sidan 58.



Ange resmål

Ange som enda resmål

Ange som enda resmål (Set single destination)

Detta val raderar eventuella tidigare mål i resplanen och startar vägledningen på kartan.

Lägg till delmål

Lägg till som delmål (Add as waypoint)

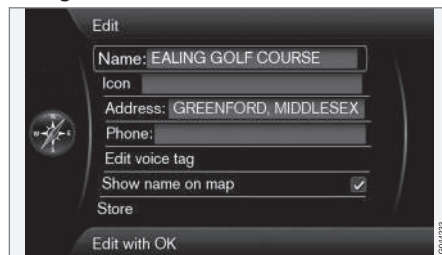
Öppnar samma fönster som för **Ange resmål**
→ **Adress** → **Lägg till som delmål** – se sidan 48.

Information

Information (Information)

Öppnar samma fönster som för **Ange resmål**
→ **Adress** → **Lägg till som delmål** → **Information** – se sidan 41.

Redigera



Redigera (Edit)

Öppnar markerad "Lagrad plats" och ger möjlighet att ändra/uppdatera följande:

- **Namn** (Name) – Skriv/mata in valfritt namn på platsen.
- **Ikon** (Icon) – Välj den symbol som ska representera aktuell plats.
- **Adress** (Address) – Öppnar kartan för att justera platsens geografiska läge.
- **Tel:** (Phone) – Skriv/mata in ett telefonnummer.
- **Redigera röstmärke** (Edit voice tag) – Spela in eget ljud³. Följ instruktionerna på bildskärmen.

- **Visa namn på kartan** (Show name on map) – Bocka av om platsens namn inte ska synas på kartan.
- **Lagra** (Store) – Utförda justeringar lagras med **OK**.

Sortera på

Sortera på (Sort by)

Välj om listans lagrade platser ska sorteras efter:

- **Namn**
- **Ikon**
- **Avstånd**
- **Kronologisk**

Radera

Radera (Delete)

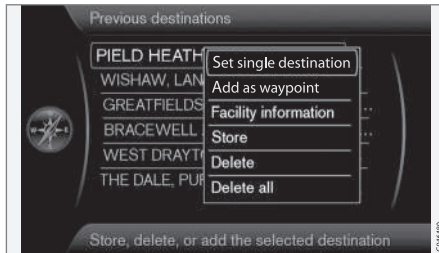
- Raderar markerad lagrad plats.

³ Endast i kombination med ljudanläggning "High Performance" eller "Premium".



Ange resmål

Tidigare resmål

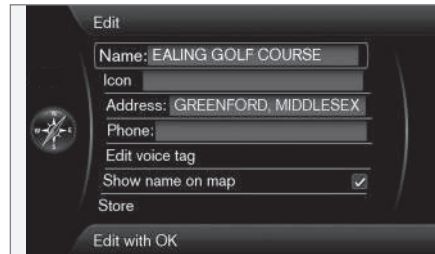


Ange resmål → Tidigare resmål

(Set destination > Previous destination)

Här lagras tidigare använda resmål. Markera ett av dem och välj sedan mellan:

- **Ange som enda resmål** (Set single destination)
- **Lägg till som delmål** (Add as waypoint)
- **Information** (Information)
- **Lagra** (Store) – se mer om detta alternativ efter nästa bild.
- **Radera** (Delete)
- **Radera alla** (Delete all).



Alternativet **Lagra** ger denna Redigera-meny.

Menyvalet **Lagra** (Store) leder till samma Redigera-meny som för **Lagrad plats** → **Redigera**.

För mer information – se sidan 43.

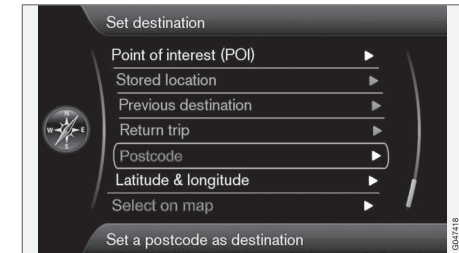
- För att komplettera/ändra informationen för ett resmål – Markera **Lagra** (Store) + **OK**.

Återresa

Återresa (Return trip)

Vägleder tillbaka till resplanens startpunkt. Kan väljas var/när som helst i resplanen.

Postnummer

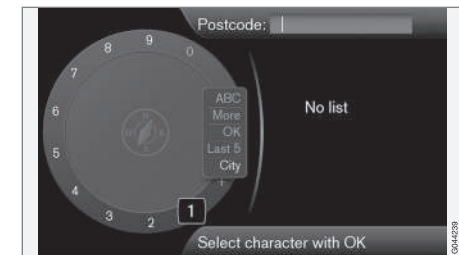


Ange resmål → Postnummer

(Set destination > Postcode)

Sök resmål med postnummer:

1. Markera **Postnummer**: (Postcode) + **OK** för att få fram "skrivhjulet".





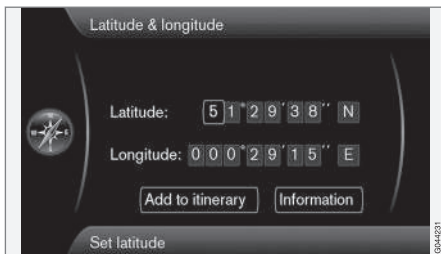
Ange resmål

2. Välj tecken med **TUNE**-ratten och skriv/mata in dem med ett tryck på **OK**. (Eller skriv/mata in tecken med mittkonsolens numeriska knappar – se sidan 25).

i OBS

Presentation av postnummer kan skilja mellan olika marknader/områden.

Sökning via Latitud/Longitud



Ange resmål → Latitud & Longitud

(Set destination > Latitude & Longitude)

Välj resmål med GPS-koordinater:

1. Placera markören på det tecken som ska ändras och tryck **OK** – teckenfönstret blir "aktivt".
2. Skriv/mata in en siffra med mittkonsolens numeriska knappar (eller vrid på **TUNE**) – avsluta med **OK** eller ställ markören på nästa tecken – föregående teckenfönster blir "avaktiverat".
3. Flytta markören till nästa teckenplats som ska ändras och upprepa.
4. Med markören i de båda fönstren längst till höger skrivs (eller vrid på **TUNE**) bokstäverna för väderstrecken – **N = 6**, **S = 7**, **W = 9** och **E = 3**.
5. Då båda koordinater är inskrivna – markera **Lägg till som delmål + OK** för att addera platsen till resplanen.

Lägg till i resplanen

Lägg till som delmål (Add to itinerary)

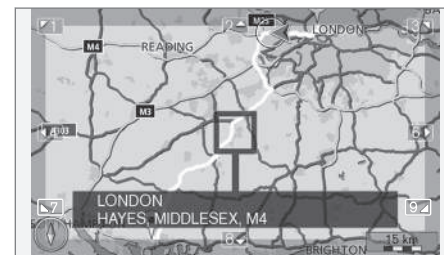
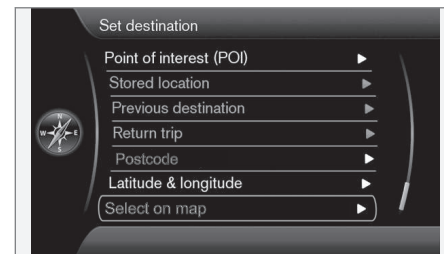
Adderar de valda koordinaternas plats på kartan till resplanen.

Information

Information (Information)

Visar förekommande information om platsen.

Sökning via plats på karta



Ange resmål → Plats på kartan

(Set destination > Select on map)

Visar karta med aktuell plats utpekad med en markör.

- Vrid **TUNE** för att ändra skalan.
1. Flytta härkorset med mittkonsolens numeriska knappar: **[6 MNO]** flyttar åt

**Ange resmål**

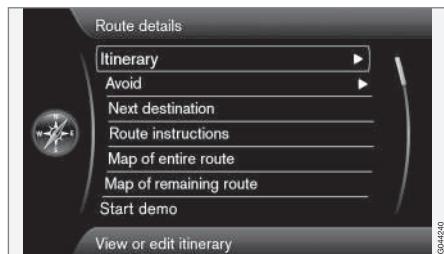
höger, [**8 TUV**] flyttar neråt, etc – se sidan 33.

2. När önskad plats hittats – Tryck **OK**.



Resplan

Menyöversikt



Resvägsöversikt

(Route details)

Systemet hanterar en resplan (Itinerary) åt gången med maximalt 8 stycken delmål.

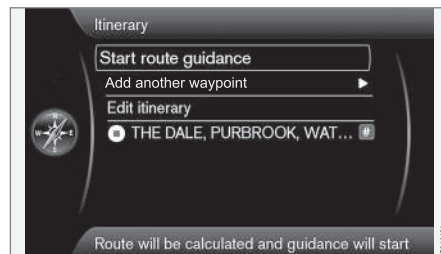
Det först angivna resmålet blir resans Slutmål – efterföljande inmatade resmål blir Delmål.

i OBS

Senast adderade resmål blir alltid Delmål-1 – tidigare Delmål höjs upp ett steg: "Gamla" Delmål-1 blir alltså Delmål-2, etc.

Önskas en annan ordning – Gå till **Resvägsöversikt** → **Resplan**, **Markera ett delmål** och → **Flytta i lista**.

Lägg upp en resplan



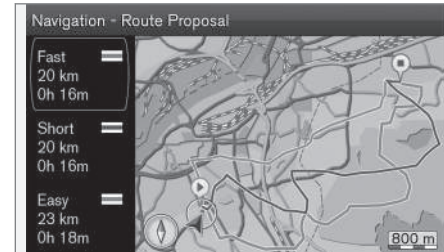
Resvägsöversikt → Resplan

(Route details > Itinerary)

Lägg upp en resplan med flera stopp för att slippa ange resmål efter resmål under resans gång.

Upp till 8 st delmål och ett slutmål kan anges.

Starta vägledning



Resultat med "Resvägsförslag 3" i bockad.

(Start route guidance)

Markör på **Starta vägledning** + **OK** aktiverar aktuell resplan.

Om visning av 3 alternativa färdplaner är förvalt får föraren välja ett av dem, se meny

Inställningar → **Resvägsalternativ** → **Resvägsförslag**, sidan 53.

Lägg till som delmål

(Add another waypoint)

Adderar ett delmål. Ger samma meny som i "Ange resmål" – se sidan 40.

Redigera resplan

(Edit itinerary)

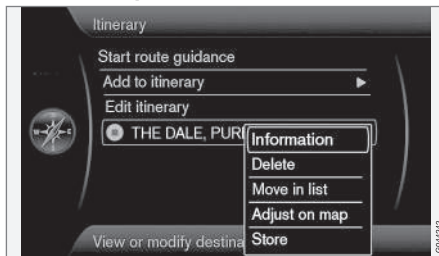
Ger alternativen:



Resplan

- **Rensa resplan** – raderar aktuell resplan.
- **Resvägsalternativ** – öppnar en genväg till **Inställningar** → **Resvägsalternativ** – se sidan 52.

Delmål i resplan



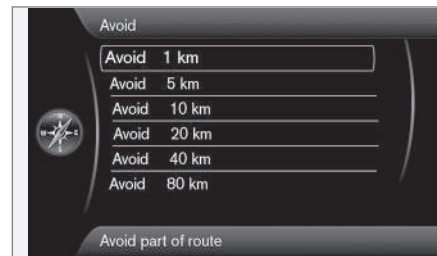
Genom att markera delmål + **OK** kan varje delmål i resplanen uppdateras.

- **Information** (Information) – Utförligt namn och adress samt Latitud och Longitud. Vidare kan inrättningen Ringas upp och eventuellt förekommande Inrättningar runt platsen och Parkeringsplatser i närheten kan ses.
- **Radera** (Delete) – tar bort delmålet.
- **Flytta i lista** (Move in list) – ändrar turordningen i resplanen.
- **Justera på kartan** (Adjust on map) – visar platsen på kartan med ett hårkors. En annan plats kan där scrollas fram och

väljas med **OK**, se mer om Scrollfunktionen sidan 33.

- **Lagra** (Store) – öppnar menyn **Ange resmål** → **Lagrad plats** → **Redigera** – se sidan se sidan 44).

Undvik



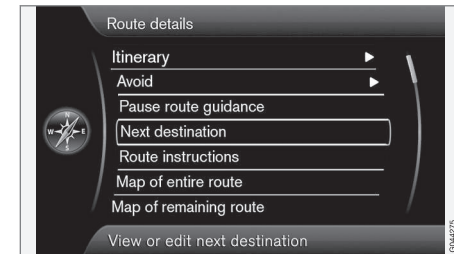
Resvägsöversikt → Undvik

(Route details > Avoid)

Här kan en sträcka i resplanen väljas bort. De alternativa avstånden räknas från bilens aktuella position. Systemet väljer då annan resväg.

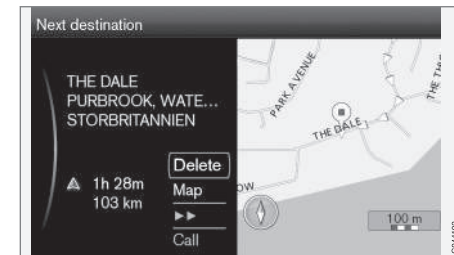
- Markera önskat alternativ + **OK**.

Nästa resmål



Resvägsöversikt → Nästa resmål

(Route details > Next destination)



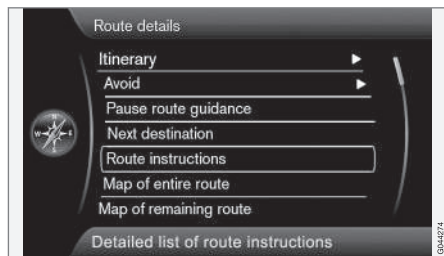
Visar nästa delmåls läge på kartan, namn, adress, beräknad ankomsttid och avståndet dit. Ger även alternativen:



Resplan

- **Radera (Delete)** – tar bort aktuellt delmål och visar nästa.
- **Karta (Map)** – visar plats på kartan i Scrollmenyn, se sidan 33.
- **>>** – stegar till nästa delmål i resplanen, i en loop.
- **Ring (Call)** – ringer upp inrättningen om så är möjligt.

Resvägsanvisningar



Resvägsöversikt → Resvägsanvisningar

(Route details > Route instructions)



Här listas resplanens vägledningspunkter.

Karta över hela resvägen



Resvägsöversikt → Karta över hela resvägen

(Route details > Map of entire route)

Här visas hela resplanen – nerskalad för att rymmas på bildskärmen.

I övrigt, samma funktioner som i Scrollmenyn, se sidan 33.

Karta över kvarvarande resväg

Resvägsöversikt → Karta över kvarvarande resväg

(Route details > Map of remaining route)

Visar skärmbild liknande den i föregående avsnitt, men här endast med resplanens återstående sträcka från och med bilens aktuella position.

I övrigt, samma funktioner som i Scrollmenyn, se sidan 33.



Nuvarande position

Var är jag?



Nuvarande position

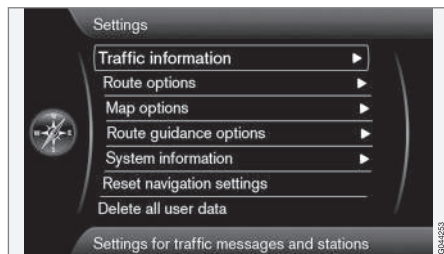
(Current position)

Visar en kartbild med bilens aktuella position samt information om platsen, t.ex. namn och koordinater.



Inställningar

Trafikinformation

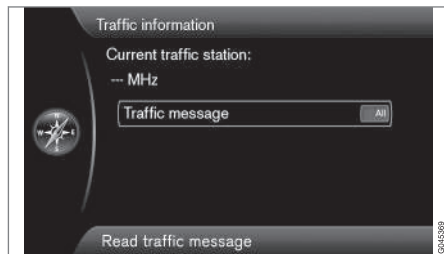


Inställningar → Trafikinformation

(Settings > Traffic information)

Ytterligare inställningar som berör trafikinformation kan göras, förutom de som beskrivs här – se sidan 68.

Trafikmeddelande



Trafikmeddelande (Traffic message)

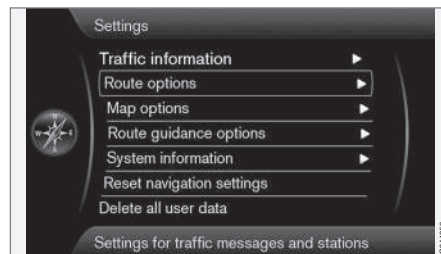
Här kan viss sortering av trafikmeddelanden göras:

- **Alla (All)** – samtliga rapporterade trafik hinder visas.
- **Allvarliga** – innebär t.ex. avstängd väg pga. av olycka eller annat större/långvarigt hinder.
- **Inga** – visning av trafikproblem är avstängd.

i OBS

Denna inställning påverkar beräkning av resväg.

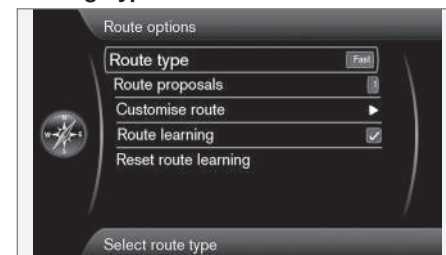
Resvägsalternativ



Inställningar → Resvägsalternativ

(Settings > Route options)

Resvägstyp



Resvägstyp (Route type)

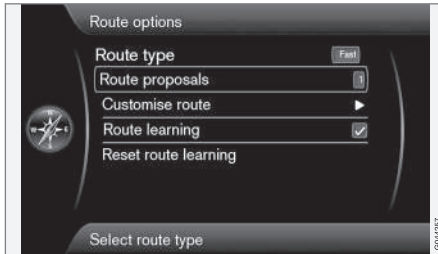
Här kan tre typer av resväg väljas:

- **Snabb (Fast)** – stora och snabba vägar som t.ex. motorvägar prioriteras. I vissa fall är detta varken kortast restid eller vägsträcka.
- **Kort** – kort vägsträcka prioriteras. I vissa fall går ruten på mindre vägar.
- **Enkel** – minsta möjliga antal korsningar och liknande trafiksystem prioriteras.



Inställningar

Resvägsförslag



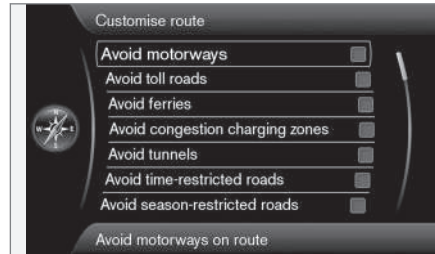
Resvägsförslag (Route proposals)

Vid kommandot **Starta vägledning** kan det finnas flera likartade lämpliga alternativ. Välj här om föraren ska tillfrågas i de fall det finns flera alternativ att välja mellan:

- Välj **1** om resvägstyp ska väljas utifrån valet under Resvägstyp i föregående avsnitt.
- Välj **3** om föraren ska välja mellan de tre resvägstyperna innan vägledningen startas.

Se mer information sidan 48.

Anpassa resväg



Anpassa resväg (Customise route)

Här ges möjlighet att välja bort vissa trafikinslag. Bocka i för att undvika följande inslag¹ längs resvägen:

- **Undvik motorvägar** (Avoid motorways)
- **Undvik vägtullar** (Avoid toll roads)
- **Undvik färjor** (Avoid ferries)
- **Undvik zoner med trängselavgifter** (Avoid congestion charging zones)
- **Undvik tunnlar** (Avoid tunnels)
- **Undvik tidsbegränsade vägar** (Avoid time-restricted roads)
- **Undvik säsongsbegränsade vägar** (Avoid season-restricted roads)
- **Undvik biltåg**

- **Undvik överifierade vägar**
- **Undvik landsgränser**



OBS

- Om en resplan är upplagd när dessa val görs, kan viss fördröjning ske efter att ett alternativ bockats i/avbockats eftersom resplanen måste omberäknas.
- Om tunnlar, vägtullar och motorvägar är bortvalda undviks dessa i möjligaste mån och används endast om inget annat rimligt alternativ finns tillgängligt.

Resvägsinläring

Resvägsinläring (Route learning)

Grundförutsättning är en lagd resplan. Om föraren avviker från den föreslagna resvägen och tar en annan väg till till slutmålet än den systemet rekommenderade, memorerar systemet förarens vägval.

Används samma resplan ytterligare 2 gånger och föraren upprepar sitt vägval kommer systemet att istället visa den väg som föraren valt.

Ibockad ruta medför att en vägsträcka som körts 3 gånger lagras som resväg istället för den ursprungliga resvägen.

¹ Möjliga alternativ varierar beroende av marknad/område/stat.



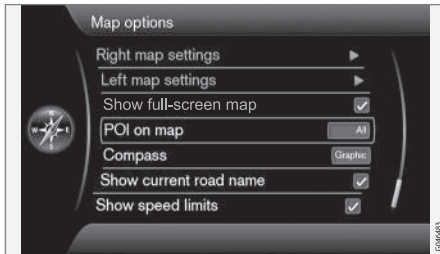
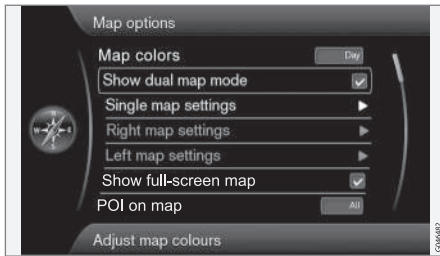
Inställningar

Återställ resvägsinläring

Återställ resvägsinläring (Reset route learning)

Raderar körhistorik.

Kartalternativ



Inställningar → Kartalternativ

(Settings > Map options)

Kartfärger

Kartfärger (Map colors)

Välj mellan:

- **Automatisk** – en ljussensor känner om det är dag eller natt.
- **Dag** (Day i föregående bild)
- **Natt**

Inställningar för enkartsläge

Inställningar för enkartsläge (Single map settings)

- **Kartriktning** – Välj Färdriktning eller **Norr**.

Norr – kartan visas med Norr alltid uppåt på bildskärmen. Bilsymbolen rör sig i aktuella väderstreck på skärmen.

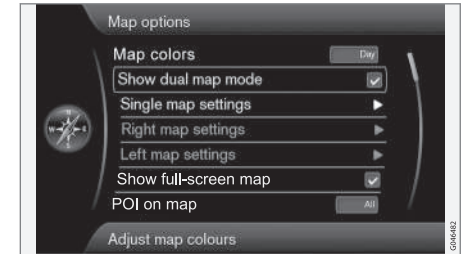
Färdriktning – bilsymbolen är i centrum och pekar alltid uppåt på bildskärmen. Kartbilden roterar under bilsymbolen relaterat hur vägen svänger.

- **Kartvy** – Välj 2D eller 3D.

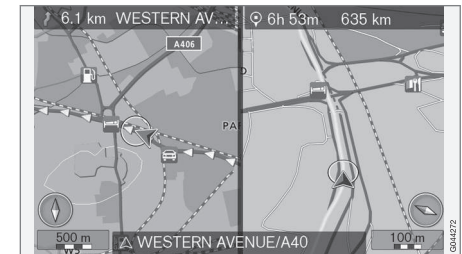
2D – bilsymbol och kartbild ses rätvinkligt rakt uppifrån.

3D² – bilsymbol och kartbild ses snett från sidan/uppifrån.

Visa tvåkartsläge



Visa tvåkartsläge (Show dual map mode)



Bildskärmen kan visa kartan över hela bildytan eller samma kartvy i 2 olika skalor på vardera vänster- och högerhalvan.

Välj genom att bocka i rutan vid **Visa tvåkartsläge** + **OK** och **EXIT**.

² Enbart om Kartriktning->Färdriktning är vald.

Inställningar

Justera kartskala i 2-kartsläge

För att se de båda kartorna med olika kartskala kan det justeras individuellt, så här:

1. Utgå från kartvisningsläge. Vrid **TUNE**-ratten åt vänster eller höger – ena skärmhalvan får en färgad ram.
2. Tryck **OK** – markerad skärmhalva är nu "aktiv".
3. Vrid **TUNE**-ratten för att justera skalan.
4. Tryck **OK** igen – klart, skärmhalvan är "deaktiverad".

Inställningar för vänsterkarta

Inställningar för vänsterkarta (Left map settings)

- **Kartriktning** – Välj **Färdriktning** eller **Norr**.
- **Kartvy** – Välj **2D** eller **3D**.

Inställningar för högerkarta

Inställningar för högerkarta (Right map settings)

Samma som för vänsterkartan – se föregående avsnitt.

Visa helskärmskarta

Markören på **Visa helskärmskarta** (Show full-screen map) + **OK** bockar för funktionen som visar kartbilden över hela bildskärmen. Därmed försvinner informationsfälten i neder-

och överkant på skärmen med information om t.ex. kupétemperatur.

Inrättning på karta



Inrättning på karta (POI on map)

Bocka i önskat alternativ för hur inrättningar ska visas på kartan:

- **Alla** (All) – samtliga förekommande inrättningar visas.
- **Ingen** – inga inrättningar visas.
- **Valda** – En meny med samtliga förekommande inrättningar visas: Bocka i för de inrättningar som önskas synas på kartan.

i OBS

Om en POI-kategori med många symboler på kartan väljs bort/släcks, kan fler POI från andra kategorier visas/ses på skärmen.

Möjliga inrättningar finns listade på sidan 72.

Kompass

Kompass (Compass)

Välj vilken typ av kompass som ska synas på kartbilden:

- **Grafisk** (Graphic)
- **Text** – kompassriktning (uppåt på bildskärmen) anges med en bokstav, t.ex. **N** för "Norr".
- **Ingen**.

Se mer information om kompassen på sidan 31.

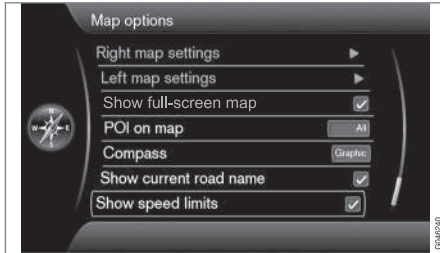
Visa nuvarande vägnamn

Markören på **Visa nuvarande vägnamn** (Show current road name) + **OK** bockar för funktionen som visar namnet i bildskärmens underkant på den gata/väg bilen befinner sig.



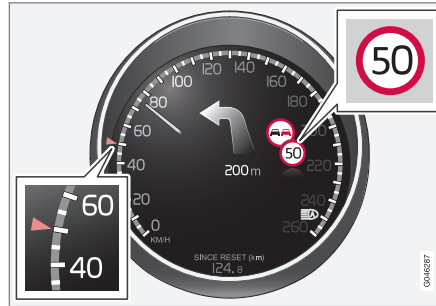
Inställningar

Visa rådande hastighetsbegränsning



Markören på **Visa rådande hastighetsbegränsning** (Show speed limits) + **OK** bockar för funktionen som visar en trafiktavla med aktuell högsta tillåtna hastighet i bildskärmens övre högra hörn.

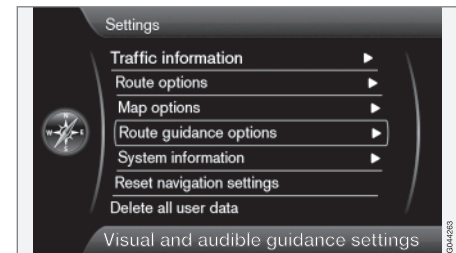
Bil med Trafikskyltsinformation – RSI



Bil med funktion för identifiering av trafikskyltar (Road Sign Information) visar rådande hastighetsbegränsning endast i kombiinstrumentet – möjligheten att välja visning av hastighetsbegränsning på kartbilden finns inte i dessa bilar.

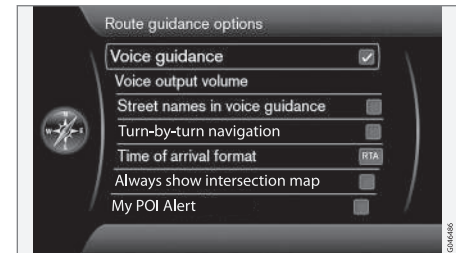
Se bilens ordinarie instruktionsbok för mer information om RSI.

Vägledningsalternativ



Inställningar → Vägledningsalternativ

(Settings > Route guidance options)



Röstvägledning

Röstvägledning (Voice guidance)

Om röstvägledning önskas – bocka i alternativet **Röstvägledning**. Se mer information på sidan 31.



Inställningar

Röstvolym

Röstvolym (Voice output volume)

Alternativet visar en volymkontroll på skärmen att justera Röstvägledningens volym med.

- Justera med **TUNE**-ratten + **OK**.

Se mer information på sidan 17.

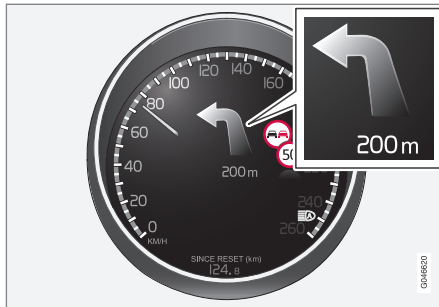
Gatunamn i röstvägledning³

Markören på **Gatunamn i röstvägledning**

(Street names in voice guidance) + **OK**

bockar för funktionen som gör att röstvägledningens information om avstånd och riktning kompletteras med även uttalade namn på gator och vägar.

Navigering med Turn-by-turn



Markören på **Turn-by-turn navigation** + **OK** bockar för funktionen som gör att nästa manöver i färdplanen, samt avståndet dit, visas i kombiinstrumentet.

Format på ankomsttiden

Format på ankomsttiden (Time of arrival format)

Välj den tid som ska visas på skärmen:

- **ETA** (Estimated Time of Arrival) – visar beräknad ankomsttid
- **RTA** (Remaining Time of Arrival) – visar kvarvarande restid.

Visa korsningskarta i annat program

Navigationssystemet kan jobba i bakgrunden samtidigt med att bildskärmen visar en annan programkälla, t.ex. Radio eller Telefon.

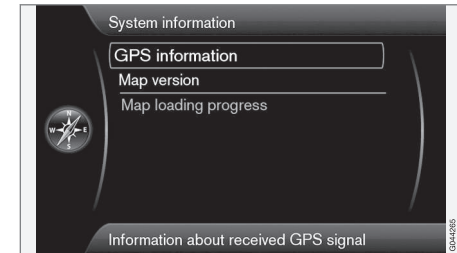
Markören på **Visa korsningskarta i andra källor** (Always show intersection map) + **OK**

bockar för funktionen som visar detaljerade korsningskartor på halva bildskärmen även då andra källor/program används – se sidan 31.

Larm för My POI

Markören på **MyPOI upplysning** (My POI Alert) + **OK** bockar för funktionen som gör att ett förvalt varningsljud larmar, då bilen närmar sig en My POI-position – se sidan 58.

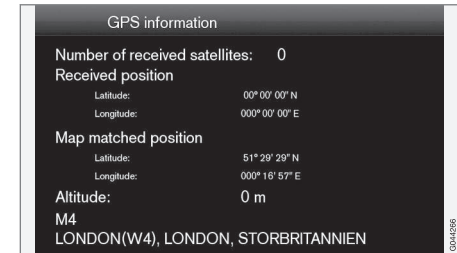
Systeminformation



Inställningar → Systeminformation

(Settings > System information)

GPS-information



GPS-information (GPS information)

Skärmen visar:

³ Vissa marknader och språk.



Inställningar

- **Antal mottagna satelliter:** (Number of received satellites)
- **Mottagen position** (Received position)
- **Position på kartan** (Map matched position)
- **Höjd över havet:** (Altitude)
- Geografiskt namn på aktuell position.

Kartversion



Kartversion: (Map version)

Skärmen visar:

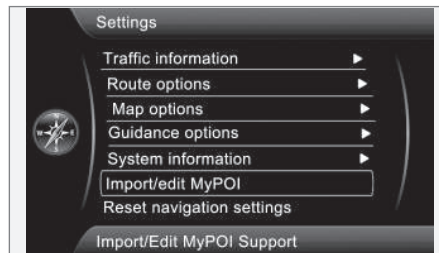
- **Mjukvaruversion:** (Software version)
- **Kartversion:** (Map version)
- **Kartmarknad:** (Map market).

Status på kartnedladdning

Status på kartnedladdning (Map loading progress)

Vid uppdatering av kartdatabasen visas här var i processen uppdateringen befinner sig. Se mer information sidan 27.

Importera/Redigera My POI



Inställningar → Importera/redigera MyPOI

(Settings > Import/Edit My POI)

Många företag erbjuder POI-filer på sina Internetsidor. Med denna funktion kan användaren komplettera Volvos kartdatabas med inrättningar från andra leverantörer.

i OBS

- Att komplettera kartdatabasen med POI-filer kräver viss datorvana!
- Filformat för POI-filer och hur filerna hämtas från Internet bestäms av respektive tillverkare/distributör. Därför finns ingen standardiserad process för att ladda ner POI-filer från Internet – och av den anledningen kan denna instruktionsbok inte visa en exakt steg-för-steg-beskrivning.
- Vid frågor – kontakta en Volvo-återförsäljare.

För att visa principen hur nedladdning av en POI-fil från Internet kan gå till, följer här ett enkelt exempel med det fiktiva företaget "Varuhus" och dess butiker:

1. Gå till företagets sida på Internet och sök fram platsen med dess POI-fil.
2. Välj en POI-fil med format "gpx" och ladda ner den till datorn – om det formatet inte finns måste POI-filen konverteras till gpx-format⁴ efter nedladdningen.
3. Lägg in POI-filen "Varuhus.gpx" på ett USB-minne.
4. Sätt därefter USB-minnet i bilens USB-uttag (under tunnelkonsolens armstöd/

⁴ På Internet finns fria konverteringsprogram att ladda ner.



Inställningar

lucka) och sök fram **Inställningar** → **Importera/redigera MyPOI** i menysystemet.

- Välj **Importera + OK** och följ anvisningarna på bildskärmen.

När importen är klar kan några inställningar göras för den nya My POI-gruppen "Varuhus":

- namnet kan ändras
- kartbildens My POI-ikon kan bytas ut (om en ikon är inkluderad i den importerade POI-filen blir den automatiskt förvald)
- ett av 3 ljud kan väljas (för att få en varning då bilen närmar sig My POI-ikonen – se sidan 57)
- välj om My POI-ikonen ska visas på kartan eller inte.

Då alla val är gjorda markeras **Lagra + OK** och därefter är det klart eller en ny POI-grupp kan importeras/redigeras.

Alla adderade inrättningar hamnar under rubriken "My POI".

i OBS

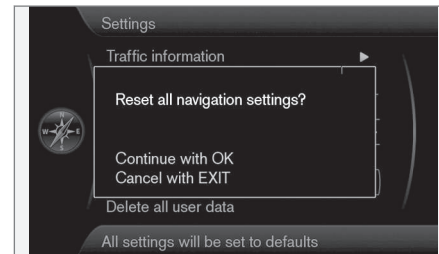
Vilken slags information som är tillåten att visas på kartan regleras i nationell lagstiftning. För aktuell information, se www.volvocars.com/navi.

Kartdatabasen kan kompletteras med 100 st My POI-grupper eller 50 000 st My POI-platser i format GPX 1.1.

i OBS

Förutom alla varianter av POI-filer som kan hämtas från Internet kan även Volvo erbjuda kompletteringsfiler för vissa marknader – kontakta närmaste Volvo-återförsäljare för information om eventuellt möjliga alternativ.

Återställ navigationsinställningarna



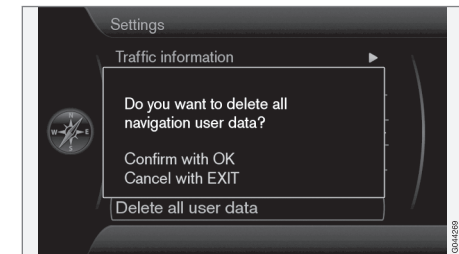
Inställningar → Återställ navigationsinställningarna

(Settings > Reset navigation settings)

Denna funktion återställer systemet till fabriksinställningarna.

Menyvalet **Inställningar** → **Återställ navigationsinställningarna + OK** ger en skärmbild med frågan **Återställa alla navigationsinställningar?** (Reset all navigation settings?), **Fortsätt med OK** **Ångra med EXIT** (Continue with OK – Cancel with EXIT) – tryck **OK** för att återställa inställningarna till fabriksvärden eller ångra med **EXIT**.

Radera all användarinformation



Inställningar → Radera all användarinformation

(Settings > Delete all user data)

Menyvalet **Inställningar** → **Radera all användarinformation + OK** ger en skärmbild med frågan **Vill du radera all användardata för navigation?** (Do you want to delete all



Inställningar

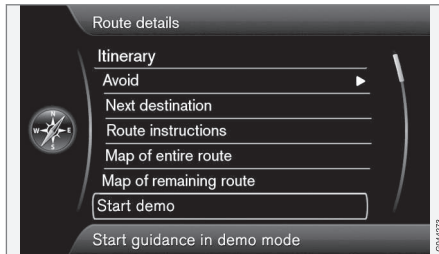
navigation user data?), **Fortsätt med OK**
Ångra med EXIT (Confirm with OK – Cancel
with EXIT) – tryck **OK** för att radera eller ångra
med **EXIT**.

Följande inställningar raderas med **OK**:

- samtliga lagrade platser
- historik för **Senaste 5**
- tidigare resmål
- resvägsinlärning
- importerad My POI-data
- ändrade fabriksinställningar.



Starta demo



Resvägsöversikt → Starta demo

(Route details > Starta demo)

Här simuleras den körning som angivits i resplanen.

Systemet visar hur körningen till resplanens angivna resmål kommer att utföras.

För att avsluta demo-körningen:

- Det tidigare menyalternativet **Starta demo** har växlat till **Avsluta demo** – Markera det + **OK**.

i OBS

För att demonstrationen ska fungera måste ett resmål vara angivet.

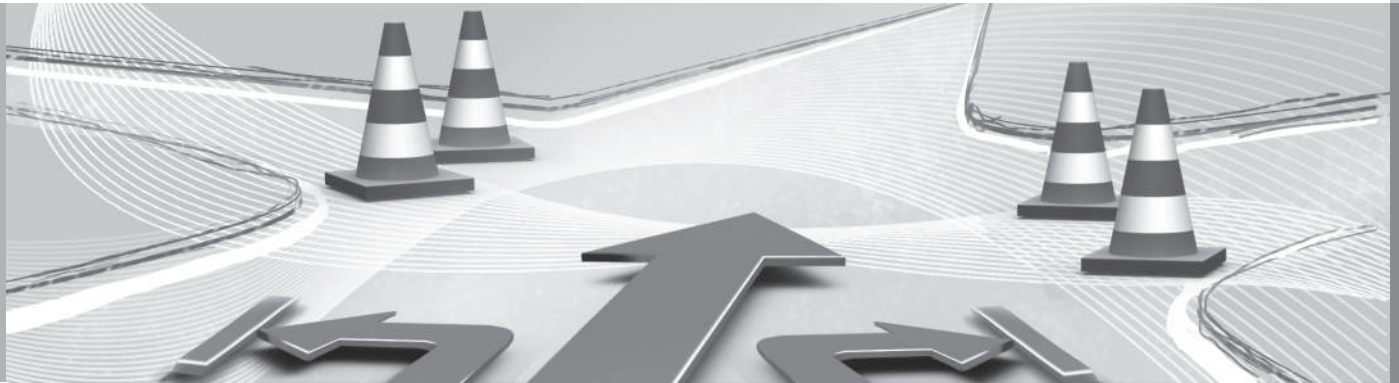
Allmänt.....	64
Läs informationen.....	66
Hantera trafikproblem.....	68



G000000

04

TRAFIKINFORMATION





Allmänt

Visning och mottagning

Utsänd trafikinformation tas alltid emot och presenteras – även om inget resmål är angivet.

Hur trafikinformationen ska presenteras kan ställas in och ändras i **Inställningar**, se sidan 52.

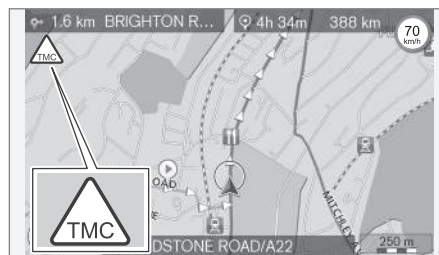
Presentation av trafikinformation är även beroende av hur den sänds ut.

i OBS

Trafikinformation är inte tillgänglig i alla områden/länder.

Sändningsområden för trafikinformation utökas kontinuerligt.

Trafiksymboler på kartan



Symbol för trafikmeddelande/-problem.

När minst ett trafikmeddelande finns längs resplanens väg, visas en TMC¹-symbol i kartans övre vänstra hörn.

Med **scrollfunktionen** (se sidan 33) kan trafikproblemet bläddras fram för att se dess exakta position och karaktär.

Plats på kartan

Trafikproblem markeras med pilar, linjer och ramar:

	Trafik med störning
	Trafik med störning i båda köriktningar
	Utbredning

Markeringens färg

Färgen på pilar, linjer och ramar anger graden av störning:

Svart	Avstängd väg
Röd	Stillastående trafik
Orange	Långsam trafik
Gul	Allmän information

Typ av trafikstörning

Här visas exempel på kartsymboler² som kan markera olika störningar i trafiken:

¹ Traffic Message Channel

² Kartsymboler kan variera mellan olika marknader/stater.



	Olycka
	Mötande trafik
	Trafikomledning
	Information
	Avsmalnande väg
	Parkeringsinformation
	Trafikstockning
	Vägarbete
	Halt väglag
	Annan fara
	Avstängd väg

Utbredning



Vissa trafikmeddelanden innehåller även information om trafikproblemets utbredning.

På alla skalor upp till 5 km visas – förutom symbolen för trafikmeddelande – en linje, med samma färg som riktningsspilen, längs berörd väg. Längden på linjen motsvarar trafikproblemets utbredning (vägsträcka).

Storlek på område för trafikinformation

Kartskalan avgör hur stor mängd trafikinformation som kan visas – ju större kartområde skärmen visar, desto mer information kan exponeras.



Läs informationen

Meddelande



Exempel på, med pilar, markerade trafikproblem och dess utbredning.

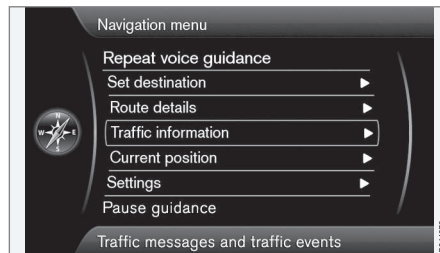


Då hårförskret placeras över ett trafikproblem (markeras med en pil utmed vägen) visas en blinkande ram med en trafikstörningssymbol (t.ex. Halt väglag) på kartan.

För att ta del av den symbolens trafikinformation:

- Tryck **OK** och välj **Trafikinformation + OK**.

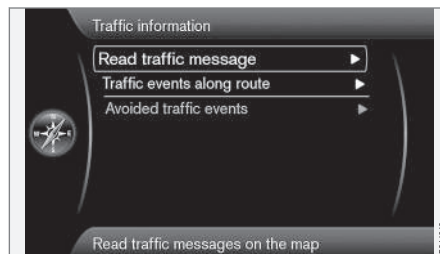
Trafikinformation



Huvudmeny.

Trafikinformation (Traffic information)

Läs trafikmeddelande



Läs trafikmeddelande (Read traffic message)

Med markören på **Läs trafikmeddelande + OK** visas följande vy:



- Scrolla hårförskret till den trafikhändelse (färgad linje/pil parallellt med berörd vägsträcka) som det önskas information om – ett trafikmärke med ram börjar blinka ute på kartan.
- Tryck **OK** – Därefter visas information liknande denna:



Till den symbolen är detaljerad information om trafikproblemet knuten och i den mån uppgifter finns tillgängliga visas även:

**Läs informationen**

- varaktighet
- begränsningar gällande hastighet, fordonsbredd och -höjd
- berörda vägar.

Om fler trafikproblem finns inom hårkorsets ram, visas först problemet närmast hårkorsets centrum efter ett **OK**-tryck.

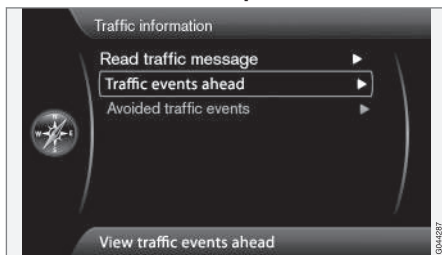
Bildskärmens övre del kan visa t.ex. "2/5" vilket innebär att aktuell information är nummer 2 av totalt 5 st meddelanden inom hårkorset – resterande meddelanden kan bläddras fram med korta tryck på **OK**.

- Återgå till kartvisning med **EXIT**.

Hantera trafikproblem

Att undvika trafikproblem

Framförvarande trafikproblem

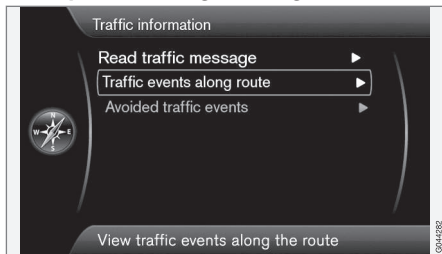


Menyrad 2 utan lagd resplan.

Framförvarande trafikproblem (Traffic events ahead)

Ett **OK**-tryck på **Framförvarande trafikproblem** listar aktuella trafikproblem.

Trafikproblem längs resvägen

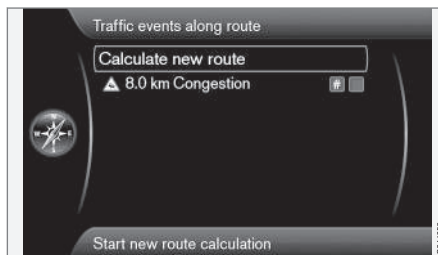


Menyrad 2 med lagd resplan.

Trafikinfo på resvägen (Traffic events along route)

Detta är samma menyrad som i föregående avsnitt, men **med** en aktiverad resplan – menyraden lyder nu istället **Trafikinfo på resvägen**. Systemet kan här fås att leda förbi trafikstörningen på en annan väg.

Ett **OK**-tryck på markerad menyrad listar trafikproblem utmed resvägen:



Lista med 1 st störning på resplanens rutt.

Föraren kan undvika trafikproblem genom att låta systemet välja en annan väg. Gör så här:

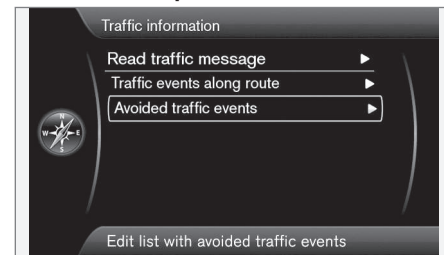
1. Välj/markera det trafikhinder som ska undvikas + **OK** – trafikproblemet bockas i.
2. Om fler hinder önskas undvikas – bocka även i dessa. Maximalt 15 st kan väljas.
3. Markera därefter **Beräkna ny resväg** (Calculate new route) + **OK**.

Systemet beräknar sedan en resväg som leder förbi ibockade trafikstörningar.

För att få detaljerad information om ett listat trafikproblem:

- Välj/markera ett trafikproblem + **# INFO** – information om trafikproblemet visas.

Undvikta trafikproblem

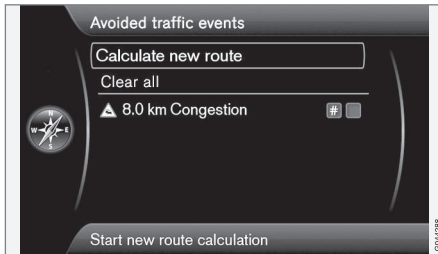


Undvikta trafikproblem (Avoided traffic events)

Här listas ibockade trafikproblem från föregående avsnitt.



Hantera trafikproblem



Lista med 1 st redigerbart trafikproblem.

Följande kan göras:

- **Rensa alla** (Clear all) – avbockar samtliga trafikproblem.
- Välj/markera ett av trafikproblemen + **OK** – trafikproblemet avbockas.
- Välj/markera ett av trafikproblemen + **# INFO** – detaljerad information med kartbild visas på bildskärmen, se exempel på nästa bild:



Detaljerad information – återgå till menyn med **EXIT**.

- Återgå till kartvisning med **EXIT** eller välj **Beräkna ny resväg** (Calculate new route) + **OK** – resplanen justeras med hänsyn till gjorda förändringar.

Inrättningar..... 72



05

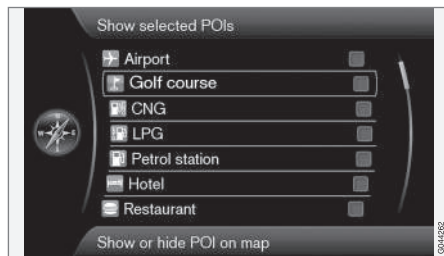
SYMBOLER PÅ KARTAN





Inrättningar

Precisera vilka inrättningar som ska visas på kartan eller välj att **Alla** eller **Ingen** ska visas – se sidan 55.



Förbockade inrättningar visas på kartan.

**Inställningar → Kartalternativ →
Inrättning på karta → Valda**

(Settings > Map options > POI on map > Selected)

Gör så här:

- Välj/markera inrättning med **TUNE**-ratten – bocka för/avboka med **OK** och avsluta med **EXIT**.

För att inte göra kartbilden svårsläslig är antalet inrättningar, som kan ses samtidigt på skärmen, begränsat – att zooma in ett område ger möjlighet att se flera inrättningar.

i OBS

- Symbol för en inrättning och antalet inrättningar kan variera mellan olika länder.
- I samband med uppdatering av kart-data kan nya symboler tillkomma och andra kan försvinna – under **Inställningar** i menysystemet kan samtliga inrättnings symboler för aktuellt kartsystem alltid bläddras fram.

Här visas exempel på symboler för olika inrättningar – de är här grupperade efter samhällsfunktion:

	Bensinstation
	Bensinstation med CNG (biogas)
	Bensinstation med LPG (gasol)
	Biltvätt
	Bilverkstad
	Biluthyrning

	Motorsportanläggning
	Volvoåterförsäljare
	Parkering
	Parkeringshus
	Parkering, stora fordon
	Turistinformation
	Historiskt monument
	Turistattraktion
	Ishall
	Sportanläggning
	Motionsanläggning
	Skidanläggning
	Biograf

Inrättningar

	Nöjespark
	Djurpark
	Opera Teater
	Bar Nattklubb
	Restaurang
	Restaurang
	Restaurang, kinesisk
	Restaurang, havsrätter
	Snabbmat
	Kafé
	Köpcenter
	Kemtvätt
	Kiosk

	Frisör
	Rastplats
	Campingplats
	Hotell
	Konferensanläggning Mässområde
	Järnvägsstation Pendeltågstation
	Flygplats
	Busstation
	Färja
	Marina Småbåtshamn
	Kommunal byggnad Myndighet
	Högskola Universitet

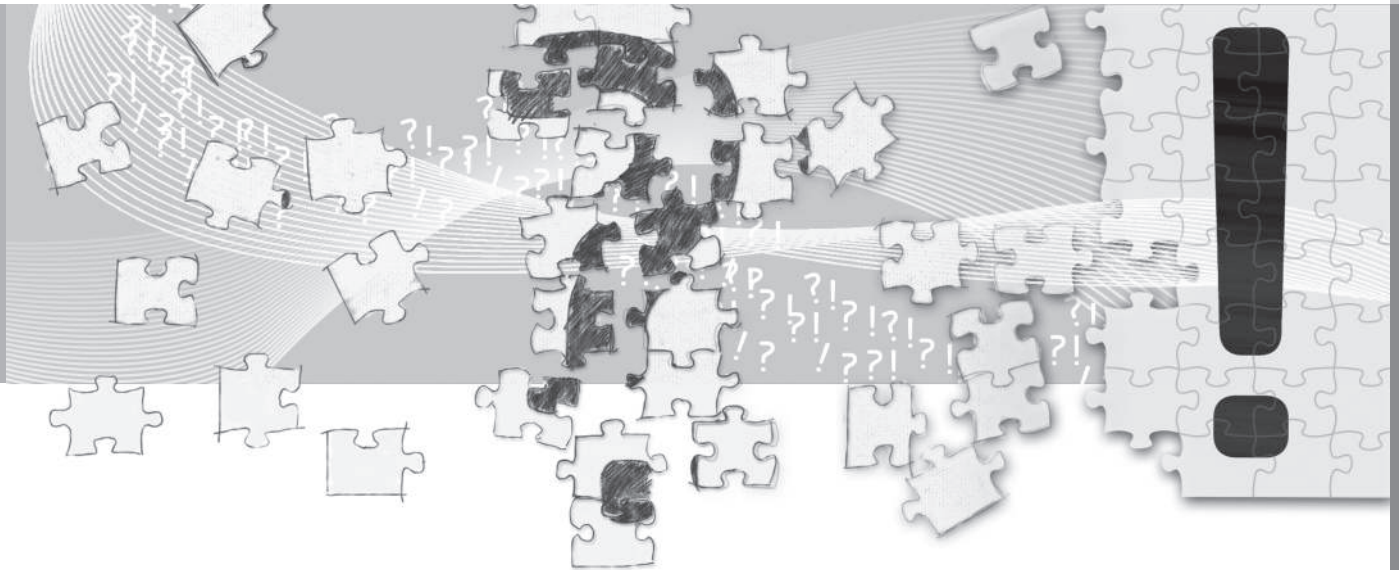
	Centrum Stadskärna
	Polisstation
	Brandstation
	Bibliotek
	Sjukhus
	Apotek
	Bank Bankomat
	Post
	Daghem Skola

Vanliga frågor.....	76
EULA - Licensavtal.....	78
Upphovsrätt.....	80



06

FRÅGOR OCH SVAR





Vanliga frågor

Bilens position på kartan är felaktig

Navigationssystemet visar bilens position med en noggrannhet på cirka 20 meter.

Vid körning på väg som löper parallellt med en annan väg, serpentinvägar, vägar som ligger i flera plan samt efter körning en lång sträcka utan distinkta svängar finns större sannolikhet för fel.

Höga berg, byggnader, tunnlar, viadukter, planskilda vägar etc. påverkar dessutom systemets mottagning av GPS-signaler negativt, vilket medför att noggrannheten vid beräkning av bilens position kan försämras.

Systemet beräknar inte alltid den snabbaste/kortaste vägen

Vid beräkning av färdväg tas hänsyn till vägsträcka, vägbredd, vägklass, antal höger- eller vänstersvängar, rondeller etc. för att få fram den teoretiskt bästa vägen. Erfarenhet och lokalkännedom kan dock leda till ett effektivare vägval.

Systemet använder betalvägar, motorvägar eller färjor fast jag valt att undvika dessa

Vid beräkning av färdväg över längre avstånd kan systemet av tekniska skäl endast använda stora vägar.

Om man valt att undvika betalvägar och motorvägar undviks dessa i möjligaste mån

och används endast om inget annat rimligt alternativ finns tillgängligt.

Bilens position på kartan är felaktig efter transport

Om bilen transporterats på exempelvis färja eller tåg, eller på sådant sätt att mottagning av GPS-signaler inte varit möjlig, kan det ta upp till 5 minuter innan bilens position beräknas korrekt.

Bilens position på kartan är felaktig efter bortkoppling av bilens batteri

Om GPS-antennen varit strömlös, kan det ta mer än 5 minuter innan korrekt mottagning av GPS-signaler kan ske och bilens position beräknas.

Bilsymbolen på skärmen uppför sig virrigt efter byte av däck

Förutom GPS-mottagaren medverkar även bilens hastighetsgivare och ett gyro för att beräkna bilens aktuella position och färdriktning. Efter montering av reservhjul eller skifte mellan sommar- och vinterdäck behöver systemet "lära sig" de nya hjulens dimension.

För att systemet ska fungera optimalt rekommenderas därför att göra några fulla rattutslag under långsam körning, på en lämplig plats.

Kartbilden stämmer inte med verkligheten

Ny- och ombyggnation av vägnätet, införande av nya trafikregler m.m. sker kontinuerligt och kartdatabasen är därför inte alltid komplett.

Det pågår ett oavbrutet utvecklings- och uppdateringsarbete av kartdata – en Volvoåterförsäljare kan lämna mer information.

Se även www.volvocars.com/navi för ytterligare information om kartor m.m.

Skalan på kartan ändras ibland

I vissa områden finns ingen detaljerad kartinformation. Systemet byter då automatiskt förstoringsgrad.

De förväntade menyalternativen uteblir

Kontrollera de inställningar som är gjorda. Välj **Återställ navigationsinställningarna** för att återgå till de inställningar som var gjorda från början.

Om det inte skulle hjälpa – välj **Radera all användarinformation**.

Bilsymbolen på skärmen hoppar framåt eller snurrar runt

Systemet kan behöva några sekunder för att känna av bilens position och rörelse innan du kör iväg.

**Vanliga frågor**

Stäng av både systemet och bilen. Starta igen men stå stilla en stund innan du börjar köra.

Jag ska åka på långresa men vill inte ange en speciell färdväg till de städer jag tänker resa igenom – Hur gör jag enklast en resplan?

Ange resmålet direkt på kartan med hjälp av hårkorset. Systemet leder dig automatiskt till slutmålet även om du kör vid sidan av delmålet.

Min kartinformation är inte aktuell

Hör med närmaste Volvoåterförsäljare då det gäller uppdatering av kartdata.

Se även www.volvocars.com/navi

Hur kan jag enkelt kontrollera vilken kartversion som används?

Se **Inställningar** → **Systeminformation** →

Kartversion: för att få information om version och vilket geografiskt område som täcks.

EULA - Licensavtal

Meddelande till slutanvändare

LÄS DETTA LICENSAVTAL FÖR SLUTANVÄNDARE NOGGRANT INNAN NI ANVÄNDER NAVTEQ DATABAS.

DETTA ÄR ETT LICENSAVTAL – OCH INTE ETT AVTAL FÖR FÖRSÄLJNING – MELLAN ER OCH NAVTEQ EUROPE B.V. FÖR ERT EXEMPLAR AV NAVTEQ NAVIGABLE MAP DATABAS, INKLUDERANDE TILLHÖRANDE PROGRAMVARA, MEDIA OCH TRYCKT MANUAL UTGIVEN AV NAVTEQ (GEMENSAMT BENÄMNDA "DATABASEN"). GENOM ATT ANVÄNDA DATABASEN, ACCEPTERAR NI OCH SAMTYCKER TILL ALLA VILLKOR OCH BESTÄMMELSER I DETTA LICENSAVTAL FÖR SLUTANVÄNDARE ("AVTAL"). OM NI INTE SAMTYCKER TILL VILLKOREN I DETTA AVTAL, RETURNERA OMGÄENDE DATABASEN, TILLSAMMANS MED ALLA ANDRA ÅTFÖLJANDE ARTIKLAR TILL ER LEVERANTÖR FÖR ÅTERBETALNING.

ÄGANDERÄTT

Databasen och upphovsrätter, immateriell egendom eller närliggande rättigheter däri ägs av NAVTEQ eller dess licensgivare. Äganderätten till de media som innehåller Databasen kvarligger hos NAVTEQ och/eller Er leverantör till dess att Ni erlagt samtliga belopp som skall erläggas till NAVTEQ och/eller Er leverantör i enlighet med detta Avtal eller liknande avtal enligt vilka varor tillhandahålls Er.

BEVILJANDE AV LICENS

NAVTEQ beviljar Er en icke-exklusiv licens att använda Databasen för Ert personliga bruk, eller om tillämpligt, för användande inom Ert företags interna verksamhet. Denna licens omfattar inte rätten att bevilja underlicenser.

BEGRÄNSNING AV ANVÄNDNING

Databasen får endast användas i det specifika system för vilket den framställts. Förutom till den del det uttryckligen tillåts av tvingande lag (t ex nationella lagar baserade på det Europeiska Datorprogramdirektivet (91/250) och Databasdirektivet (96/9)), får Ni ej göra utdrag ur eller återanvända betydande delar av innehållet i Databasen och ej heller reproducera, kopiera, modifiera, anpassa, översätta, demontera, dekompilera eller tillbaka-assemblera någon del av Databasen. Om Ni önskar erhålla samkörbarhetsinformation såsom avses i (den nationella lagen baserad på) det Europeiska Datorprogramdirektivet, skall Ni ge NAVTEQ skälig möjlighet att tillhandahålla sagda information på skäliga villkor, inkluderande kostnader, vilka fastställs av NAVTEQ.

ÖVERLÅTELSE AV LICENS

Ni får inte överlåta Databasen till tredje part, förutom som installerad i det system för vilket den skapades eller under förutsättning att Ni inte behåller någon kopia av Databasen och

förutsatt att mottagaren samtycker till alla villkor och bestämmelser i detta Avtal och skriftligen bekräftar detta till NAVTEQ. Set med flera skivor får endast överföras eller säljas som ett komplett set så som det levereras av NAVTEQ och inte som delar av ett set.

BEGRÄNSAD GARANTI

NAVTEQ garanterar, med förbehåll för Varningarna nedan, för en tidsperiod på 12 månader efter anskaffandet av Ert exemplar av Databasen, att den fungerar väsentligen i enlighet med NAVTEQ:s exakthets- och fullständighetsnorm i dess lydelse vid det datum då Ni anskaffade Databasen; dessa normer kan ni på begäran få av NAVTEQ. Om Databasen inte fungerar i enlighet med denna begränsade garanti kommer NAVTEQ att vidta skäliga försök att reparera eller byta ut Ert icke överensstämmande exemplar av Databasen. Om dessa försök inte leder till att Databasen fungerar i enlighet med garantierna uppställda i detta avtal, kan Ni välja att antingen erhålla skälig återbetalning av den köpeskilling Ni betalade för Databasen eller att häva detta Avtal. Detta är NAVTEQ:s hela ansvarsskyldighet och Er enda rätt till gottgörelse från NAVTEQ. Förutom såsom uttryckligen är föreskrivet i detta avsnitt, garanterar NAVTEQ inte eller gör någon utfästelse beträffande användandet av resultaten från nyttjandet av Databasen vad avser riktighet,

**EULA - Licensavtal**

exakthet, tillförlitlighet eller annorledes. NAVTEQ garanterar inte att Databasen är eller kommer att vara felfri. Ingen muntlig eller skriftlig information tillhandahållen eller råd tillhandahållet av NAVTEQ, Er leverantör eller någon annan person ger upphov till en garanti eller ökar på något sätt omfattningen av den ovan beskrivna begränsade garantin. Den begränsade garantin enligt detta Avtal påverkar eller begränsar inte någon lagstadgad rättighet som Ni kan ha enligt i lag föreskriven garanti mot dolda fel.

Om Ni inte anskaffade Databasen direkt från NAVTEQ kan Ni ha ytterligare lagstadgade rättigheter gentemot den person från vilken Ni anskaffade Databasen, utöver de rättigheter som Ni erhållit från NAVTEQ enligt denna bestämmelse, i enlighet med lagen i Er jurisdiktion. NAVTEQ:s ovanstående garanti påverkar inte sådana lagstadgade rättigheter och Ni kan utöva sådana rättigheter i tillägg till garantierna i detta avtal.

ANSVARSBEGRÄNSNING

Priset för Databasen inkluderar inte någon ersättning för övertagande av risken för följdskador, indirekta eller obegränsade direkta skador vilka kan uppstå i samband med Er användande av Databasen. Följaktligen skall NAVTEQ inte i något fall vara ansvarigt för några följdskador eller indirekta skador, inklu-

derande utan begränsning, förlust av inkomst, data eller användning som åsamkats Er eller tredje part härrörande från Er användande av Databasen, vare sig avseende inomobligatoriska eller utomobligatoriska anspråk eller baserade på garanti, även om NAVTEQ har underrättats om möjligheten av sådana skador. NAVTEQ:s ansvar för direkta skador är i samtliga fall begränsat till priset för Er exemplar av Databasen.

DEN BEGRÄNSADE GARANTIN OCH ANSVARSBEGRÄNSNINGEN ENLIGT DETTA AVTAL PÅVERKAR ELLER BEGRÄNSAR INTE ERA LAGSTADGADE RÄTTIGHETER OM NI HAR ANSKAFFAT DATABASEN ANNORLEDES ÄN VID UTÖVANDE AV FÖRETAGSVERKSAMHET.

VARNING

Databasen kan innehålla oriktig och ofullständig information på grund av tidens gång, förändrade omständigheter, beskaffenheten hos de använda källorna och tillvägagångssättet vid insamling av omfattande geografiska data, alla dessa förhållanden kan leda till felaktiga resultat. Databasen inkluderar eller återger inte information om – bland annat – traktens säkerhet; upprätthållande av lag och ordning; hjälp i nödsituationer; byggnadsarbeten; väg- eller gatuavstängningar; fordons- eller hastighetsbegränsningar; vägglutning eller grad; brohöjd; vikt eller andra begränsningar;

väg- eller trafikförhållanden; särskilda evenemang, trafikstockning eller restid.

GÄLLANDE LAG

Detta Avtal skall lyda under lagarna i den jurisdiktion i vilken Ni är bosatt vid det datum då Ni anskaffade Databasen. Skulle Ni vid denna tidpunkt vara bosatt utanför den Europeiska Unionen eller Schweiz skall lagen i den jurisdiktion inom den Europeiska Unionen eller Schweiz där Ni anskaffade Databasen gälla. I alla andra fall, eller om den jurisdiktion där Ni anskaffade Databasen inte kan bestämmas, skall nederländsk lag gälla. Behörig domstol på Er hemort vid tidpunkten då Ni anskaffade Databasen skall ha jurisdiktion över tvist härrörande från eller i samband med detta Avtal, utan förfång för NAVTEQ:s rättigheter att framställa krav på Er då tillämpliga hemort.



Upphovsrätt

Austria

© Bundesamt für Eich- und Vermessungswesen.

France

Source Géoroute® IGN France & BD Carto® IGN France.

Germany

Die Grundlagendaten wurden mit Genehmigung der zuständigen Behörden entnommen.

Great Britain

© Based upon Crown Copyright material.

Greece

Copyright Geomatics Ltd.

Hungary

Copyright Top-Map Ltd.

Italy

La Banca Dati Italiana è stata prodotta usando quale riferimento anche cartografia numerica ed al tratto prodotta e fornita dalla Regione Toscana.

Norway

Copyright © Norwegian Mapping Authority.

Poland

© EuroGeographics.

Portugal

Source: IgeoE – Portugal.

Spain

Información geográfica propiedad del CNIG.

Sweden

Based upon electronic data © National Land Survey Sweden.

Switzerland

Topografische Grundlage: © Bundesamt für Landestopographie.



OBS

Australien omfattas inte av detta avtal, se särskild information.

© 2005 – 2014 NAVTEQ All rights reserved.

Denso



Härmed intygar DENSO CORPORATION att denna DN-NS-020 står i överensstämmelse med de väsentliga egenskapskrav och övriga relevanta bestämmelser som framgår av direktiv 1999/5/EG.



A

<hr/>	
Adress	
mata in.....	40
Aktivering av systemet.....	8
Aktuell position på kartan.....	51
Akustisk signal	
Lagrad plats.....	44
Antenn	
placering.....	17
Automatisk upplysning.....	52
Avståndsenhet	
ETA.....	57
RTA.....	57

B

<hr/>	
Basfunktioner.....	19
Batteri	
fjärrkontroll.....	20
Bildskärm	
vård.....	28

D

<hr/>	
Delmål.....	49
Demo.....	61
DVD-skiva	
byte.....	27
vård.....	28

E

<hr/>	
Engelsk text inom parentes.....	12
ETA, avståndsenhet.....	57

F

<hr/>	
Fabriksinställningar.....	14
Funktioner	
knappsats och fjärrkontroll.....	20

G

<hr/>	
GPS-information.....	57
GPS-mottagare.....	17

Grundinställningar.....	14
-------------------------	----

H

<hr/>	
Huvudenhet	
placering.....	17
Hårkors.....	33
Högtalare	
placering.....	18

I

<hr/>	
Inrättningar	
Symboler.....	72
Inrättningar som resmål.....	41
Inrättning på karta.....	55
IR-mottagare och fjärrkontroll.....	20

K

<hr/>	
Karta	
plats på.....	46
Kartalternativ.....	54

Kartbild.....	30
Kartfärg.....	54
Kartläge.....	14
Kartområden.....	27
Kartrullning.....	33
Kartversion.....	58
Kartvy.....	54
Knappsats.....	20
placering.....	17
Kompass.....	31
Komponentplacering, översikt.....	16
Korsning.....	40

L

Lagrade platser.....	43
Lagrad plats	
Akustisk signal.....	44
lägg till information.....	44
Lagra en plats.....	43
Licenskod.....	27
Ljudsignal	
lagrad plats.....	44

Lägg upp en resplan.....	48
Läs trafikmeddelande.....	52, 66

M

Menyer/funktioner.....	34
My POI.....	43, 57, 58

N

Nästa resmål i resplanen.....	49
-------------------------------	----

O

Om	
information om kartskivan.....	58

P

Parentes med engelsk text.....	12
Pausa vägledning.....	33
Pilknappar.....	20

Postnummer	
sökning.....	45
På/Av.....	14
Påbörja vägledning.....	48

R

Radera användarinformation.....	59
Radera resplan.....	49
Resmål	
ställ in.....	40
RSI – Road Sign Information.....	56
RTA, avståndsenhet.....	57
Röstkommando (Röststyrning).....	22
Röststyrning.....	22
Röstvägledning.....	31

S

Scrollning.....	33
Simulering.....	61
Skala	
ändra.....	46, 65

Sparade resmål.....	45
Spara en plats.....	43
Starta vägledning.....	48
Ställ in resmål.....	40
Symboler	
inrättningar.....	72
Systemalternativ.....	57
Systeminställningar.....	14
Sökning	
postnummer.....	45
via plats på karta.....	46
Sökvägar beskrivna i manualen.....	12

T

Tillbaka till startpunkten.....	45
Tilläggsinformation.....	20
TMC-mottagare.....	17
Trafikinformation.....	17, 52
utsändning.....	64
Trafikinformativsurval.....	52
Trafikskyltsinformation.....	56
Trafiksymboler på kartan.....	64

Transport av bil.....	76
-----------------------	----

U

Utdvik	
färjor.....	53
motorvägar.....	53
vägtullar.....	53
Utdvik vägsträcka.....	49
Utbredning.....	65

V

Volymkontroll på röstmeddelande.....	17
Vägledning.....	48
snabbguide.....	8
Vägledningsalternativ.....	52
Vägvalsinställningar.....	53, 56

Å

Återgå till grundinställning.....	59
Återresa.....	45

Återställ navigationsinställningarna.....	59
---	----

Ä

Ändra skala på trafikinformation.....	65
Ändringar i boken.....	13

Ö

Översikt komponentplaceing.....	16
---------------------------------	----

