



VOLVO V50

QUICK GUIDE

WEB EDITION



YENİ VOLVO'NUZA HOŞGELDİNİZ!

Yeni aracınızı tanımak heyecan verici bir tecrübedir.

Çoğu genel fonksiyonlar hakkında hızlı ve kolay bilgi edinmek için bu Quick Guide bakın.

Tüm uyarı ibareleri ve diğer önemli ve ayrıntılı bilgiler yalnızca, kullanım kullanıcı el kitabında mevcuttur - bu dosyada bölümlerden küçük bir seçim yer almaktadır.

Ayrıca, kullanıcı el kitabı en yeni ve en güncel bilgileri içermektedir.

Seçenekler yıldız (*) işareti ile belirtilmiştir.

Aracınızla ilgili daha fazla bilgi www.volvocars.com adresinde mevcuttur

UZAKTAN KUMANDA ANAHTARI



ANAHTAR DİLİ

Örneğin araçta elektrik gücü olmadığında torpido gözünü ya da sürücü kapısı kilidini açma/kilitlemek için kullanılır.



- Kapıları ve yüklemeye kapağını kilitler ve alarmı devreye sokar*.
- Kapıların^A ve bagaj kapısının kilidini açar ve alarmı devreden çıkarır.
- Bagaj kapısının kilidini açar – bagaj kapısı açılmaz.
- Yaklaşma aydınlatması Yan aynalardaki* lambaları, sinyal lambaları ve plakadaki park lambaları ile yolcu bölmesi ve zemin lambalarını yakar.
- Panik fonksiyonu. Acil durum halinde alarmı aktive etmek için basın yaklaşık 3 saniye süreyle basılı tutunuz. 5 saniyeden uzun süre geçtikten sonra bir kez daha basarak kapatın.

^A Kilitler açıldıktan sonraki 2 dakika içinde kapılardan biri/yüklemeye kapağı açılmazsa otomatik yeniden kilitleme devreye girer.

SOĞUK ÇALIŞTIRMA



DİKKAT

Bir soğuk çalıştırmadan sonra dış sıcaklıktan bağımsız olarak rölanti devri daha yüksek olur. Bir süreliğine artırılan rölanti devri Volvo'nun etkili emisyon sisteminin bir parçasıdır.

OTOMATİK ÇALIŞTIRMA*



– Debriyaja ve/veya frene basın ve uzaktan kumanda tuşu/kontaklı III son konumuna çevirin ve serbest bırakın - motor otomatik olarak çalışır.

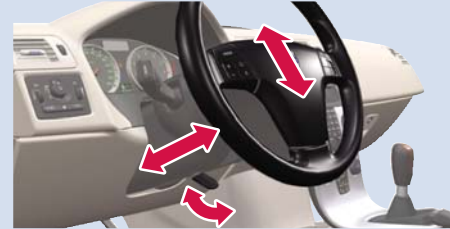
Dizel motorların motor çalıştırılmadan öncelII konumunda ön ısıtmaya tabi tutulması gerekir.

SİNYAL LAMBALARI



- Kısa sıklık - 3 kez yanıp sönme.
- Sürekli yanıp sönme.

DİREKSİYON SİMİDİNİN AYARLANMASI



UYARI

Direksiyon simidini yola çıkmadan önce ayarlayın - asla sürüş esnasında ayarlamayın.

İŞIK DÜĞMELERİ



- Manuel far seviyesi ayarlama (Xenon lambaları için otomatiktir*)
- Otomatik kısa far. Uzun far flaşı çalışıyor fakat sabit uzun far çalışmıyor
- Park lambaları
- Kısa far. Motor kapalı konuma getirildiğinde kapanır. Uzun far aktive edilebilir
- Otomatik gündüz sürüş ışıkları*. Aktif Bi-Xenon Lambaları*, far düzeni direksiyonun hareketini takip eder
- Ekran ve gösterge aydınlatması
- Ön sis farı
- Yakıt dolum kapağının ağzını açın
- Sis lambası (arka, sadece sürücü tarafı)
- Uzun far ve Home safe aydınlatma
- Uzun/kısa far şalteri

KONTROL PANELİ SÜRÜCÜ KAPISI



- Kapı aynalarını - ayarlayınız **L** (sol) veya **R** (sağ) seçiniz, kolu kullanarak ayarlayınız.
- Kapı aynalarının katlanması/uzatılması* - eşzamanlı olarak **L** ve **R** üzerine basınız.
- Manuel camlar.
- Otomatik camlar.
- Çocuk güvenliği kilitleri. Camlar ve arka kapılar* arka koltuktan açılmaz.

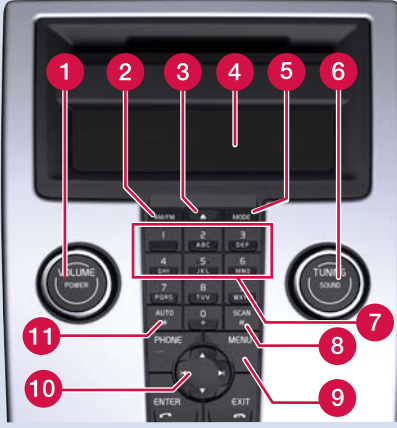
BLIS* - KÖR NOKTA BİLGİ SİSTEMİ



BLIS gösterge lambasının kör noktada herhangi bir araç olmadığı halde yanması durumunda bunun sebebi yol yüzeydeki ıslak kısımların parlaması, yol yüzeyinde aracın kendi gölgesinin oluşması veya kamera için düşük güneş ışığı

bulunması olabilir.

BLIS sisteminde bir arıza meydana gelmesi durumunda gösterge ekranında **KÖR NOKTA SİST. SERVİS GEREK.**



- 1 Açma/Kapama için basın. Ses düzeyini ayarlamak için çevirin.
- 2 Radyo **FM1**, **FM2** veya **AM**.
- 4 Ekran.
- 5 **MODE** – **CD**, **AUX^A** veya **USB**.
- 6 Ses kalıbı örn; **BAS**, **Dolby Pro Logic II*** veya **SUBWOOFER*** seçmek için basınız. Ayarlamak için çeviriniz.
- 9 **MENU** - **AUX**, ses düzeyi ve gelişmiş ses ayarları. **SUBWOOFER*** açma/kapatma.

RADYO

- 6 İstasyonu seçmek üzere döndürünüz.
- 8 Bir sonraki sinyali güçlü istasyon için arama yapma.
- 10 Radyo istasyonu arama Sol/Sağ okları kullanın. Gösterge seçimi doğrulayana kadar istediğiniz istasyonda **FM1** veya **FM2** üzerinde **0-9** değerine basılı tutarak 20 istasyon kaydedebilirsiniz.
- 11 Sinyali en güçlü 10 istasyonu kaydetmek için otomatik kaydet düğmesine 2 saniye basın. Arama boyunca ekranda **OTOMATİK KAYIT** ibaresi görüntülenir. Kaydettiğiniz istasyonları ile **0-9**seçin.

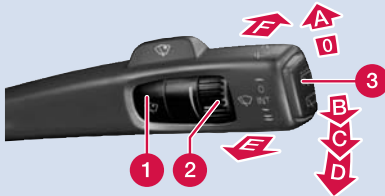
CD ÇALAR

- 3 Kısa bir basma mevcut diski çıkarır. Uzun bir basış tüm diskleri çıkarır^B.
- 6 Parçayı değiştirmek için döndürünüz.
- 7 CD değiştirici* – ile disk seçiniz **1-6**.
- 10 Sol/sağ ok kullanarak CD parçalarını değiştiriniz. Alt/üst ok ile CD^B seçiniz.

^A AUX girişi, örn; MP3 çalar için (en iyi ses için ses şiddetini orta değere ayarlayın)

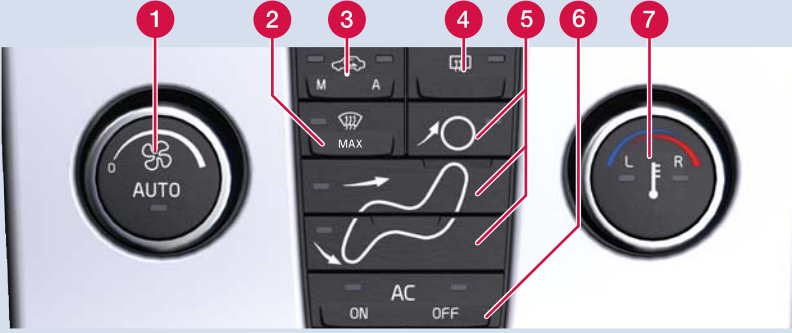
^B Sadece CD değiştirici*.

ÖN CAM SİLECEKLERİ VE YAĞMUR SENSÖRÜ*



- 1 Yağmur Sensörü Açık/Kapalı, kol konumu 0.
- 2 Sensör duyarlılığını ve aralıklarla ertelemeyi düzenler.
- 3 Silecek, arka cam - aralıklı/normal.

A	Tek siliş
0	Kapalı
B	Fasıllı silecek, ayrıca bkz. (2).
C	Normal silme hızı.
D	Yüksek silme hızı.
E	Rondela, ön cam ve farlar.
F	Rondela, arka cam.
	Yağmur sensörü etkin olduğunda yanar.



OTOMATİK KUMANDA

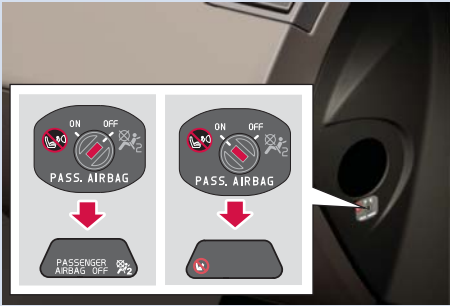
AUTO (OTO.) modunda ECC sistemi tüm fonksiyonlara otomatik olarak kumanda ederek sürüşü optimum hava kalitesi ile daha kolay hale getirir.

- 1 Seçilen sıcaklığa ve diğer fonksiyonlara otomatik olarak kumanda edilmesi için düğmeye basınız.
- 7 Sol (L) veya sağ (R) tarafta sıcaklığın tek ayarlamak üzere düğmeye basınız. İstenen sıcaklığa getirmek üzere döndürünüz. Gösterge, seçilen sıcaklığı gösterir.

MANÜEL KUMANDA

- 1 Fan hızını değiştirmek için döndürünüz.
- 2 Maks. buz çözücü. Tüm havayı maksimum hava akışı ile ön ve yan camlara yönlendirin.
- 3 M -Devridaim Açık/Kapalı.
A Hava kalite sistemi* Açık/Kapalı.
- 4 Arka cam ve kapı aynası rezistansları.
- 5 Hava dağılımı
- 6 AC - Klima Açık/Kapalı. Yolcu kabinini soğutur ve camın buğusunu alır.

HAVAYASTIĞININ DEVREDEN ÇIKARTILMASI - PACOS*



⚠ UYARI

Hatalı kullanım hayatı tehlike doğurabilir. Kullanımla ilgili en küçük endişede Kullanıcı Kılavuzuna başvurunuz.

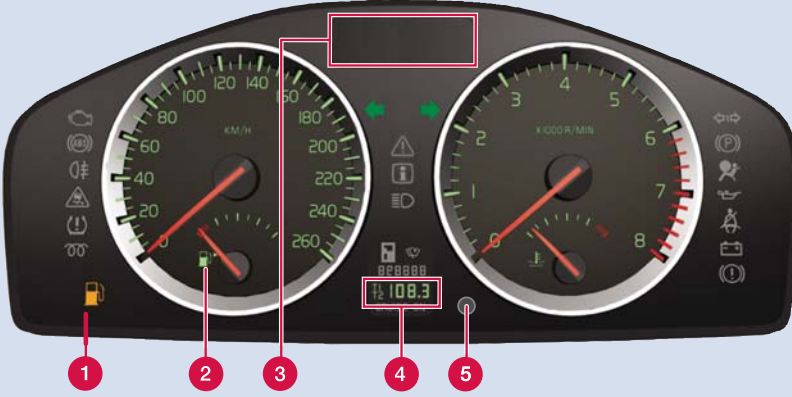
PACOS (Passenger Airbag Cut Off Switch – Yolcu Hava Yastığı Kapatma Anahtar)

AÇIK/KAPALI konuma getirmek için anahtar dilini kullanınız.

KAPALI - Hava yastığı devre dışıdır. İç dikiz aynasının üzerindeki uyarı lambasında **PASSENGER AIRBAG OFF** ibaresi görünür.

Çocuk minderini veya çocuk koltuğunda bir çocuk ön yolcu koltuğuna oturabilir ancak 140 cm'den uzun boylu yolcular asla oturmamalıdır.

AÇIK - Hava yastığı aktive edilir. Boyu 140 cm'den uzun yolcular ön koltukta oturabilir fakat bu yolcular çocuk minderini veya çocuk koltuğunda asla oturmemelidir.



- 1 Düşük yakıt seviyesi. Sembol yandığında, en kısa sürede yakıt doldurunuz.
- 2 Yakıt göstergesi. Sembol oku yakıt kapağının bulunduğu tarafı gösterir.
- 3 Yol bilgisayarı, mesaj, saat ve dış sıcaklık için gösterge.
- 4 T1 & T2 - her zaman açık olan bağımsız kilometre sayacı.
- 5 Tek kısa basma T1 & T2 arasında geçiş yapar. Tek uzun basma akım ölçeri sıfırlar.
- 6 Mesajı gösterme/temizleme için basınız.
- 7 Yol bilgisayarı opsiyonlarını görmek için döndürünüz.
- 8 Tek kısa basma yol bilgisayarcının mevcut fonksiyonunu sıfırlar. Tek uzun basma tüm yol bilgisayarı fonksiyonlarını sıfırlar.



ⓘ DİKKAT

KİLOMETRE YAKIT BİTENE DEK gösterge ibaresi önceki sürüş şartlarına göre hesaplanmış tahmini bir değerdir.

GÖSTERGE VE UYARI LAMBALARI



Ekrandaki bilgiyi okuyunuz.



Güvenli bir biçimde durunuz. Bilgi ekranına uygun olarak düzeltiniz.



Düşük yağ basıncı. Güvenli bir biçimde durunuz. B yağ seviyesini kontrol edin.



ABS sisteminde arıza. Güvenli bir biçimde durunuz. A motoru yeniden çalıştırın.



Fren sisteminde arıza. Güvenli bir biçimde durunuz. B fren sıvısını kontrol edin.



DSTC* denge sistemi. Sistem çalıştığında yanar.

^A Yeniden çalıştırmanın ardından bu simgenin yanması durumunda bir Volvo atölyesiyle irtibata geçiniz.

^B Lamba sönmezse aracı çektiriniz.

SAAT AYARI



1. Orata konsolda, **MENÜ** tuşuna basın.
2. **Saat ayarla** ögesini seçin.
3. **ENTER** tuşuna basın.
4. Sayıyı "sağ ok" veya "sol ok" ile seçin.
5. Saati tuş takımı üzerindeki rakamlarla veya navigasyon menüsündeki "yukarı ok" ya da "aşağı ok" ile ayarlayın.
6. Bitirmek için **ENTER** tuşuna basın.

DİZEL PARÇACIK FİLTRESİ



Bazı durumlarda, gösterge paneli ekranı **KURUM FLTR DOLU** gösteriyor. Bu noktada egzoz sistemi partikül filtresinin temizlenmesine gerek vardır. Bu, sabit bir anayol hızında yaklaşık 20 dakika sürüş ile otomatik olarak gerçekleşir.

Mesaj silindiğinde rejenerasyon tamamlanmıştır.

OTOMOBİLİN BAKIMI



Boyanın otomatik araç yıkamasından ziyade elle yıkanması daha iyidir. Ayrıca boya yeni olduğunda çok daha hassastır. Bu sebeple yeni bir araçta ilk bir kaç süreyle aracın elle yıkanması önerilmektedir.

Temiz su ve yıkama süngeri kullanınız. Pislik ve kumun boyayı çizebileceğini unutmayınız.

EBA – ACİL DURUM FREN YARDIMI



Acil Durum Fren Desteği (EBA) fren gücünün artmasında yardımcı olur ve böylece fren mesafesi azalır. Sürücü aniden frene bastığında EBA devreye girer. EBA etkinleştiğinde fren pedalı normalden biraz daha fazla bastırılır.

- Fren pedalını gerektiği kadar basılı tutun - pedal serbest kaldığında frenleme sonlanır.

ARKA KOLTUK KATLANMASI



- 1 Emniyet kemerini elbise askısında yukarıya asın.
- 2 Koltuk minderini katlayınız.
- 3 Koltuk arkalığındaki mandalı sökünüz ve öne katlayınız.
- 4 Baş desteğinin mandalını sökünüz.
- 5 Baş desteğini kaldırınız.

- 6 Baş desteğini koltuk minderinin alt kısmındaki kovanlara aktarın.
- 7 Koltuk arkalığını indiriniz.

DİKKAT

Ayrıca, ön yolcu koltuğu da alçaltılabilir. Bkz. "Ön koltuklar" (Bölüm 4).

ÖN KOLTUĞUN AYARLANMASI



- 1 Bel desteği
- 2 Arkalık eğimi.
- 3 Koltuğu kaldırma/indirme.
- 4 Koltuk minderini ön kenar kaldırma/indirme.
- 5 İleri/geri.

ÇANTA TUTUCU*



SAKLAMA ALANLARI, 12 V SOKET & AUX/USB*



Yolcu kabinindeki 12 V'lık soket I veya II anahtar konumunda çalışır. Bagaj bölmesindeki 12 V'lık soket* her zaman aktiftir.

Aracın ses sisteminde, AUX çıkışı kullanılarak bir MP3 çalar vb. ile müzik çalınabilir.

i DİKKAT

Motor çalışmıyorken bagaj bölmesindeki 12 V'luk soketi kullanmak aküyü bitirebilir.

