







S 60

WEB EDITION  
QUICK GUIDE

## SVEIKINAME ĮSIGIJUS NAUJĄJĮ „VOLVO“!

Šiame aplanke pateikiama jūsų automobilio dažniausiai naudojamų funkcijų išranka. Automobilio savininko vadove ir kituose vadovuose pateikiamos saugos instrukcijos ir visi įspėjimai, svarbi informacija bei pastabos.

Toliau nurodytų ženklų reikšmės:

-  Apžvalgos vaizduose nurodytos įvairios dalys.
-  Laipsniškos instrukcijos.
-  Ypač svarbu perskaityti savininko vadovą.
-  Įspėjimai, svarbi informacija ir pastabos, kurias būtina perskaityti, pateikiamos paskutiniame puslapyje.

Papildoma įranga pažymėta žvaigždute \*.

Automobilio savininko vadovą galima įsigyti išspausdintą, skaityti automobilio ekrane, rasti internete arba atsisiųsti kaip mobiliąją programėlę. Mobiliojo ryšio programoje yra pilnas automobilio savininko vadovas kaip ir instrukcijų filmai juose yra keletas takelių su tekstu ir paveikslais. Mobiliją programėlę į mobiliuosius įrenginius galima atsisiųsti iš „App Store“ arba „Google Play“.

Be to, daugiau informacijos apie savo automobilį sužinosite [www.volvocars.com](http://www.volvocars.com).



### 01 Variklio užvedimas ir vairavimas

Nuotolinio valdymo raktelis  
„Keyless“\* užrakinimo sistema  
Variklio užvedimas ir užgesinimas  
Stovėjimo stabdys  
Valytuvai

### 02 Jūsų automobilio vairuotojo pagalbos

Automobilio statymo pagalba\*  
Eismo juostos laikymo pagalba\*  
Funkcija „Start/Stop“\*\*  
Pėsčiųjų apsauga\*

### 03 Jūsų vairavimo aplinka

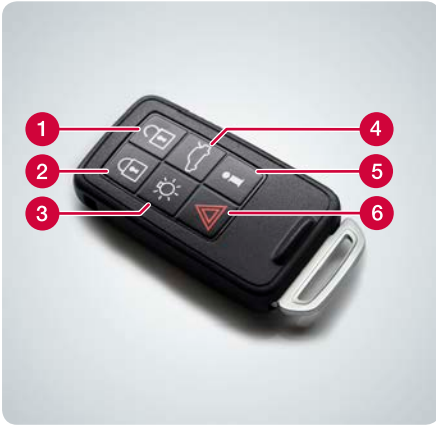
Sėdynės reguliavimas  
Vairo reguliavimas  
Galinės sėdynės sulankstymas

### 04 Jūsų automobilio funkcijos

Klimato sistemos valdymo elementai  
Priekinių žibintų valdymo elementas  
Jungtinis prietaisų skydelis  
„Infotainment“ sistema  
Telefonas\*  
Internetas\*  
Išorinis garso įrenginys  
Mygtukai centriniame valdymo pulte  
Meniu sistemos nustatymai  
Autoservisas / techninės priežiūros rezervavimas\*  
ECO\*

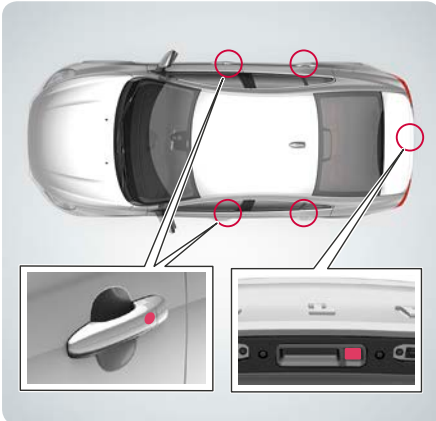
### 05 Patarimai

Degalų pildymas  
Automobilio priežiūra  
Vietos daiktams laikyti  
AUX/USB\* ir 12 V maitinimo lizdai



- 1 Atrakina dureles ir bagažinę bei išjungia signalizaciją. Funkciją galima nustatyti per MY CAR.
- 2 Užrakina dureles ir bagažinę, įjungia signalizaciją.
- 3 Privažiavimo apšvietimas.
- 4 Kartą paspaudus, atrakinamas bagažinės dangtis, du kartus – jis šiek tiek praveriamas.
- 5 Informacija\*.
- 6 Panikos funkcija.

Nuotolinio valdymo raktelyje galima įrašyti įvairias nuostatas, įskaitant (be kita ko) šoninių veidrodėlių ir elektra valdomos vairuotojo sėdynės padėtis\* – žr. automobilio savininko vadovą.



Nuotolinio valdymo raktelis gali visą laiką būti, pvz., kišenėje.

#### Užrakinimas ir signalizacijos įjungimas

- Palieskite bet kurių durelių rankenos galinę dalį arba švelniai paspauskite mažesnį iš bagažinės dangčio dviejų guma dengtų mygtukų.

#### Atrakininkite ir išjunkite signalizaciją

- Paimkite už durelių rankenos ir įprastai atidarykite dureles arba švelniai spustelėkite didesnį iš dviejų bagažinės dangčio guma dengtų mygtukų.



#### Užvedimas

- 1 Įkiškite nuotolinio valdymo raktelį į uždegimo jungiklį (netaikoma „Keyless drive“\*).
- 2 Nuspauskite sankabos arba stabdžių pedalą.
- 3 Spustelėkite mygtuką **START/STOP ENGINE**.

#### Išjungimas

- 1 Trumpai paspauskite mygtuką **START/STOP ENGINE**.
- 2 Ištraukite nuotolinio valdymo raktelį iš uždegimo jungiklio.





### Kaip įjungti

- Paspauskite valdymo elementą **PUSH LOCK/ PULL RELEASE** – ženklas pradeda mirksėti. Kai jis ima šviesti nepertraukiamai, stabdys būna įjungtas.

### Išjungti

- 1 Nuspauskite stabdžių pedalą.
- 2 Patraukite rankenėlę **PUSH LOCK/PULL RELEASE**.

### Kaip išjungti automatiškai

- Pajudėkite iš vietos (vairuojant automobilį su automatinė pavarų dėže, turi būti užsegtas saugos diržas).



### Kaip įjungti priekinio stiklo valytuvus ir lietaus jutiklį\*?

Perstumkite svirtelę žemyn, kad įjungtumėte priekinio stiklo valytuvus arba aukštyn, kad nuvalytumėte stiklą vieną kartą.

- 1 Lietaus jutiklis įjungtas/išjungtas.
- 2 Reguliuoja jutiklio jautrumą arba darbo su pertrūkiams delsą.

Kad būtų galima pakelti valytuvo šluoteles, jos turi būti nustatytos priežiūros padėtyje – žr. automobilio savininko vadovą.



### Kaip naudotis automobilio statymo pagalba (PAP)\*?

PAP patikrina, ar yra vietos ir nuvairuoja automobilį. Jums tereikia įjungti pavarą, valdyti greitį ir stabdžius.

- 1 Suaktyvinkite automobilio statymo pagalbą (ASP) vienu mygtuko paspaudimu. Nevažiuokite greičiau nei 30 km/h.
- 2 Vykdykite jungtiniame prietaisų skydelyje pateikiamas instrukcijas.
- 3 Būkite pasiruošę sustabdyti automobilį, kai grafine iliustracija ir tekstu bus nurodyta tai padaryti.





Jei automobilis ima kirsti šoninę liniją, LKA aktyviai nuvairuoja jį atgal į eismo juostą, švelniai pasukdama vairą. Jei automobilis kerta šoninę liniją, LKA įspėja jus apie tai pulsuojančia vairo vibracija.

- Suaktyvinkite LKA vienu mygtuko paspaudimu.



### Mechaninė pavarų dėžė

Variklio užgesinimas: nuspauskite sankabos pedalą, įjunkite neutralią pavarą ir atleiskite sankabos pedalą.

Variklio užvedimas: nuspauskite sankabos pedalą.

### Automatinė pavarų dėžė

Variklio išjungimas: sustabdykite automobilį stabdžių pedalu ir laikykite jį nuspaudę.

Variklio užvedimas: atleiskite nuspaustą stabdžių pedalą.

Jei šviečia mygtuko lemputė, tai reiškia, kad funkcija yra aktyvi.



Automobilyje yra susidūrimo įspėjimo su automatinio stabdžiu ir pėsčiųjų aptikimo funkcija, kuri gali įspėti, stabdyti ir / arba sustabdyti automobilį, arti esant kitoms transporto priemonėms, dviratininkams ir pėstiesiems.

Ši funkcija yra tik pagalbinė ir atskirais atvejais gali nesuveikti, pvz., ji nepastebi dviratininkų iš šono ir iki 80 cm ūgio pėsčiųjų arba iš dalies uždengtų žmonių.



Svarbu suprasti, kaip veikia ši funkcija. Žr. automobilio savininko vadovą.





- 1 Pakelkite / nuleiskite sėdynės pasostės priekį.
- 2 Pakelkite / nuleiskite sėdynę.
- 3 Perstumkite sėdynę pirmyn / atgal.
- 4 Pakreipkite atlošą.
- 5 Juosmens atramos\* reguliavimas.
- 6 Elektra valdomos sėdynės nuostatų įrašymas\*.
- 7 Elektra valdomos sėdynės atminties mygtukai\*.

#### Nuostatos įrašymas:

Laikykite mygtuką nuspausta, kad įrašytumėte nuostatas spausdami vieną iš atminties mygtukų. Laikykite mygtukus nuspaustus, kol pasigirs signalas ir jungtiniame prietaisų skydelyje pasirodys tekstas. Taip bus įrašyta sėdynės ir šoninių veidrodėlių padėtis. Juosmens atramos padėtis neįrašoma.

Šoninių veidrodėlių padėtis ir elektra valdomos sėdynės atminties nuostatas (tik ne juosmens atramos) galima įrašyti ir į nuotolinio valdymo raktelį\* – žr. automobilio savininko vadovą.



- 1 Atleiskite skląstį.
- 2 Nustatykite vairą pirmyn/atgal ir aukštyn/žemyn.
- 3 Nuspauskite skląstį žemyn.



## Kaip nulenkti galinių sėdynių atlošus?

03

Dviejų dalių atlošą galima nulenkti visą arba atskiro-  
mis dalimis.

- 1 Patraukite reikiamą rankenėlę. Jos yra liuko angos viduje.
- 2 Nulenkite atlošą pirmyn. Jei ketinate nulenkti plačiąją atlošo sekciją, iki galo nuleiskite centrinę galvos atramą.



Galvos atramų nuleidimas – žr. savininko vadovą.

## Kaip reguliuoti temperatūrą?

04

- 1 Pasukite, kad individualiai reguliuotumėte temperatūrą salono kairėje ir dešinėje pusėje. Ekrane pateikiama pasirinkta temperatūra.
- 2 Jeigu norite automatiškai skirstyti orą ir valdyti kitas funkcijas, paspauskite **AUTO** (AUTOMATINIS REŽIMAS). Ekrane parodomas užrašas **AUTO CLIMATE**.



## Kaip atitirpinti priekinį stiklą?

04

- 1 Spustelėkite, kad suaktyvintumėte priekinio stiklo šildymo elektra funkciją\*: ekrane pasirodo ženklas (1).
- 2 Kitu paspaudimu papildomai suaktyvinamas maksimalus oro srautas į priekinį stiklą ir šoninius langus: ima šviesti ženklai (1) ir (2).
- 3 Kitu paspaudimu abi funkcijos išjungiamos ir nebešviečia joks ženklas.

Be šildymo elektra funkcijos: paspauskite, kad suaktyvintumėte / išaktyvintumėte oro srautą.



## Kaip veikia priekinių žibintų valdymo automatinis režimas?

04



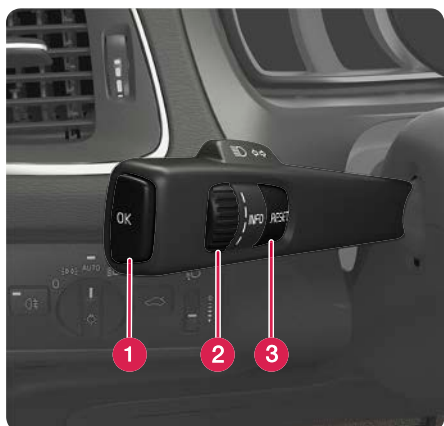
**AUTO** (AUTOMATINIAME) režime pateikiamos tokios parinktys:

- Dieniniai ir artimųjų šviesų žibintai persijungia automatiškai.
- Tolimąsias šviesas galima įjungti veikiant artimosioms šviesoms.
- Galima naudoti aktyvinamą tolimųjų šviesų (AHB)\* funkciją – jos pagalba automatiškai pritemdomos ir suaktyvinamos tolimosios šviesos arba tolimųjų šviesų schema pritaikoma eismo sąlygoms.
- Suaktyvina tunelio aptikimo\* funkcija.



## Kaip valdomas kelionės kompiuteris?

04



- 1 Mygtuku **OK** atveriamas kelionės kompiuterio meniu, suaktyvinama nurodyta parinktis ir išjungiami pranešimai.
- 2 Reguliavimo ratuku slenkama per kompiuterio parinktis.
- 3 Mygtuku **RESET** atstatomi duomenys pasirinktame kelionės kompiuterio etape ir grįžtama meniu struktūra atgal.



## Kaip atstatyti ridos skaitiklį?

04



- 1 Norėdami pamatyti ridos skaitiklį T1 arba T2, pasukite kairiojo perjungiklio (esančio ant vairo kolonėlės) reguliavimo ratuką.
- 2 Norėdami atstatyti ridos matuoklį, nuspauskite ir ilgai palaikykite mygtuką **RESET** (ATSTATYMAS).

## Kaip įjungti ir išjungti sistemą „Infotainment“? 04



- 1 Trumpai paspaudus, sistema suaktyvinama.
- 2 Ilgai spaudžiant (kol išsijungs ekranas), sistema išaktyvinama.

Kaip įjungti garsą: paspauskite trumpai. Paspaudus dar kartą, garsas vėl suaktyvinamas.

Atminkite, jog visa „Sensus“ sistema (įskaitant navigaciją\* ir telefono funkcijas\*) įjungžiama / išjungžiama vienu metu.

## Kaip naršyti sistemoje „Infotainment“? 04



- 1 Paspauskite **RADIO**, **„MEDIA“**, **MY CAR**, **NAV\***, **TEL\*** arba **☉\***, kad pasirinktumėte pagrindinį šaltinį. Šioje vietoje pateikiamas įprastas paskutinio aktyvaus šaltinio rodinys.
- 2 Norėdami pasiekti pasirinkto šaltinio pagrindinį meniu, paspauskite **OK/MENU** arba ant vairo įrengtą reguliavimo ratuką\*.
- 3 Pasukite **TUNE** arba reguliavimo ratuką, kad naršytumėte meniu.
- 4 Spustelėkite **OK/MENU** arba reguliavimo ratuką, kad pasirinktumėte meniu punktą.

Spustelėkite **EXIT**, kad grįžtumėte meniu atgal, atšauktumėte funkciją arba panaikintumėte įvestus ženklus.

Norėdami grįžti į įprastą rodinį arba pereiti iš įprasto rodinio į pagrindinio šaltinio rodinį, nuspauskite ir ilgai palaikykite **EXIT**.

### Patarimai:

Kad iš įprasto rodinio pereitumėte į nuorodų meniu, vieną kartą paspauskite pagrindinio šaltinio mygtuką. Kad vėl grįžtumėte į įprastą rodinį, paspauskite dar kartą.



Papildomos informacijos apie sistemos valdymą rasite automobilio savininko vadove.





- 1 Įprastame telefono šaltinio rodynyje paspauskite **OK/MENU**.
- 2 Pasirinkite **Make car discoverable** ir patvirtinkite spausdami **OK/MENU**.
- 3 Suaktyvinkite „Bluetooth“\* mobiliajame telefone. Atlikite automobilio paiešką ir prijunkite jį prie telefono.
- 4 Vykdykite instrukcijas, pateikiamas telefone ir ekrane.

Dabar telefonas prijungtas ir jį galima valdyti iš automobilio.

Jei nepavyko užregistruoti telefono, žr. automobilio savininko vadovą.



- 1 Prijunkite mobilųjį telefoną prie automobilio (žr. „Kaip prijungti telefoną su „Bluetooth“\*?“) ir telefone suaktyvinkite.
- 2 Šaltinio MY CAR įprastame rodynyje paspauskite **OK/MENU**, pasirinkite **Settings > Internet settings > Connect through**. Nurodykite vieną iš parinkčių: **Car modem**, **„Wi-Fi“** arba **„Bluetooth“**.


Ateityje automobilis prie interneto automatiškai jungsis pasirinktu būdu.

Papildomos informacijos apie prijungimą rasite automobilio savininko vadove.



„Volvo ID“ – tai jūsų automobilyje užregistruotas asmeninis jūsų ID, leidžiantis pasiekti įvairias paslaugas, pvz., „My Volvo“ žiniatinklį ir galimybes siųsti adresą iš žemėlapių tarnybos internete tiesiai į automobilį.

Savo „Volvo ID“ galite užregistruoti ir valdyti taip:

- 1 Paspauskite prisijungimo mygtuką .
- 2 Pasirinkite **Apps > Settings** ir laikykites ekraninių instrukcijų.

Papildomos informacijos apie „Volvo ID“ rasite automobilio savininko vadove.




## Kaip naudotis programėlėmis automobiliui prisijungus prie interneto\*?

04



Kai automobilis prijungiamas prie interneto, galima naudotis muzikos paslaugų, internetinio radijo, navigacijos paslaugų programėlėmis ir įprastomis interneto naršyklėmis.

- 1 Paspauskite prisijungimo mygtuką .
- 2 Siekdami pamatyti galimas programas, pasirinkite **Apps** (Programos) ir paspauskite **OK/MENU**.
- 3 Pasirinkite programėlę ir patvirtinkite mygtuku **OK/MENU**.

Norint naudotis kai kuriomis programėlėmis, reikia prisijungti prie atskiros paskyros, kurią teikia programėlės / paslaugos teikėjas. Pasinaudokite esama paskyra arba užsiregistruokite iš naujo. Vykdykite ekranines instrukcijas.

## Kaip skambinti telefonu\*?

04



- 1 Telefono šaltinio įprastame rodinyje\* įveskite reikiamą numerį arba pasukite ant vairo esantį reguliavimo ratuką žemyn, siekdami atverti telefonų knygėlę arba aukštyn, kad atvertumėte skambučių registrą.
- 2 Norėdami surinkti numerį, paspauskite reguliavimo ratuką.

Pokalbis nutraukiamas paspaudžiant mygtuką **EXIT**.

Informacijos apie papildomus būdus paskambinti telefonu rasite automobilio savininko vadove.



## Kaip atsiliepti telefonu\*?

04



- Spustelėkite reguliavimo ratuką, kad atsilieptumėte į skambučius.

Skambutis atmetamas / pokalbis nutraukiamas paspaudžiant mygtuką **EXIT**.

Informacijos apie papildomus būdus atsiliepti į skambučių rasite automobilio savininko vadove.



## Kaip prijungti išorinį garso įrenginį?

04



- 1 Prijunkite išorinį įrenginį prie AUX įvado arba USB\* prievadu, esančių centrinio valdymo pulto daiktų dėkle.
- 2 Kai rodomas įprastas medijos šaltinio rodinys, paspauskite centrinio valdymo pulto mygtuką **MEDIA**.
- 3 Pasukite **TUNE**, kad parinktumėte pageidaujamą garso šaltinį ir paspauskite **OK/MENU**.

Informacijos apie kitas išorinio įrenginio jungtis rasite automobilio savininko vadove.



## Kaip nustatyti GPS\* kelionės tikslą?

04



- 1 Norėdami įjungti naršymo sistemą, paspauskite mygtuką **NAV** – parodomas žemėlapis.
- 2 Dar kartą paspauskite mygtuką **NAV** ir su **OK/MENU** pasirinkite **Enter address**.
- 3 Ratuku arba centrinio valdymo pulto skaičių klaviatūra įveskite paieškos kriterijų (-us).
- 4 Tada pasirinkite **Set single destination** arba **Add as waypoint** ir paspauskite **OK/MENU**.

Smulkesnės informacijos ir rinkos skirtumų dėl naršymo\* rasite atskirame papildinyje.

## Kokius nustatymus galima keisti per meniu sistemą?

04



Naudojantis meniu sistema MY CAR, valdomas daugelis automobilio funkcijų, pvz., laikrodžio, šoninių veidrodėlių ir užraktų nuostatos.

Žr. ankstesnį skirsnį „Kaip naršyti sistemą „Infotainment“?“, kur aprašoma, kuriuos mygtukus naudoti.





- 1 Įprastame šaltinio MY CAR rodinyje paspauskite **OK/MENU**.
- 2 Pasirinkite **Settings > System options > Time settings**.
- 3 Norėdami suaktyvinti automatinio laiko nustatymo funkciją, pasukite **TUNE** į parinktį **Auto time** ir paspauskite mygtuką **OK/MENU**.

Norėdami nustatyti esamą laiką automobilyje, įsitikinkite, jog pasirinkote tinkamą buvimo vietą.

### Kaip paskambinti į savo autoservisą arba rezervuoti techninės priežiūros darbus\*?



- Šaltinio MY CAR įprastame rodinyje paspauskite **OK/MENU** ir pasirinkite **Service & repair**.

Skiltyje **Service & repair** pateikiama informacijos apie jūsų pasirinktą autoservisą, kurį užregistravote My Volvo® interneto portale. Skiltyje **Dealer information** pateikiama parinktis, leidžianti paskambinti ir nusiųsti autoservisui rezervavimo užklausą (ši funkcija pasiekama ir „My Volvo“ interneto svetainėje). Taip pat rasite ir parinktį, leidžiančią atnaujinti autoserviso informaciją bei nustatyti autoservisą kelionės tikslu.

Taikoma tik kai kurioms rinkoms.



### Ką atlieka ECO\*?



Paspaudus **ECO**, suaktyvinama optimali ekonomiška vairavimo programa, įskaitant (be kita ko) toliau nurodytus pakeitimus:

- „Start/Stop“ – variklį galima automatiškai išjungti automobiliui nesustojus.
- Lėtėjimas „Eco“ – stabdymo variklio funkcija išjungta ir automobilis lėtėja natūraliai.
- Išaktyvinamos arba apribojamos kai kurios klimato kontrolės funkcijos.



## Kaip įsipilti degalų?

05



- Norėdami atidaryti degalų bako atlangą, paspauskite mygtuką žibintų skydelyje. Mygtuką atleidus, atlangas bus atidarytas.

Ženklo rodykle jungtiniame prietaisų skydelyje rodoma, kurioje automobilio pusėje yra degalų dangtelis.

## Kaip plauti automobilį?

05



Automobilio dažų dangos nepažeisite, jei automobilį plausite rankomis, o ne automatinėje plovykloje. Naujo automobilio dažų sluoksnis pažeidžiamas labiau. Todėl pirmaisiais naujo automobilio eksploataavimo mėnesiais patariama jį plauti rankomis.

Naudokite švarų vandenį ir plovimo kempinę. Atminkite, kad nešvarumai ir žvyras gali subraižyti dažus.

## Kaip valyti odinius apmušalus\*?

05



Siekiant išlaikyti gerą odos išvaizdą, ją reikia reguliariai prižiūrėti. Dėl šios priežasties odinius apmušalus reikia apdoroti su „Volvo Leather Care“ komplekto priemonėmis 1–4 kartus per metus. „Volvo Leather Care“ komplektą įsigysite iš „Volvo“ atstovo.





Čia pavaizduotos kelios automobilyje įrengtos vietos daiktams laikyti.

Savininko vadove nurodytos papildomos daiktų laikymo vietos.



Kad veiktų salono 12 V maitinimo lizdai, nuotolinio valdymo raktelis turi būti padėtyje I. Bagažinėje esantis 12 V maitinimo lizdas\* veikia visada.



### Kaip veikia Keyless\* užrakinimo sistema?



Mūvint pirštines, Keyless durelių rankenų funkcija gali ir nesuveikti. Elektromagnetiniai laukai ir ekranavimas gali trukdyti Keyless funkcijai. Nedėkite ir nelaikykite nuotolinio valdymo raktelio šalia mobiliojo telefono ar metalinių daiktų.

### Kaip užvesti arba išjungti variklį?



Užvedus šaltą variklį, laisvosios eigos apsakos bus aukštos nepriklausomai nuo išorės temperatūros. Tai – „Volvo“ efektyviosios emisijos sistemos dalis. Kai lauke šalta, tam tikri dyzeliniai varikliai užvedami su delsa, kadangi juos reikia pašildyti.

### Kaip naudotis automobilio statymo pagalba (PAP)\*?



PAP atskirais atvejais gali neveikti. Ši sistema suprojektuota kaip pagalbė. Vairuotojui visada tenka visa atsakomybė užtikrinti, kad automobilis būtų vairuojamas saugiai ir apžvelgti aplinką bei statant automobilį stebėti, ar neatrėja bei nevažiuoja pro šalį kiti eismo dalyviai.

### Ką atlieka eismo juostos laikymo pagalbos funkcija LKA\*?



LKA – tik pagalbė vairuotojo funkcija. Esant tam tikroms vairavimo, eismo, oro ir kelio sąlygoms ji gali neveikti. Vairuotojas visada atsako už tai, kad automobilis būtų vairuojamas saugiai ir būtų laikomasi galiojančių įstatymų bei kelių eismo taisyklių.

### Kaip veikia pėsčiųjų apsauga\*?



Ši funkcija nepajėgi visais atvejais aptikti visų pėsčiųjų. Pavyzdžiui, ji nepastebi iš dalies uždengtų pėsčiųjų, kūno kontūrus dengiančiais drabužiais apsirengusių žmonių arba mažesnio nei 80 cm ūgio pėsčiųjų. Ši funkcija nepajėgi visais atvejais aptikti visų dviratinių. Pavyzdžiui, ji nepastebi iš dalies uždengtų, kūno kontūrus dengiančiais drabužiais apsirengusių arba artėjančių iš šono dviratinių. Vairuotojas visada privalo tinkamai vairuoti automobilį ir pagal greitį parinkti saugų atstumą.

### Kaip sureguliuoti sėdynę?



Tinkamai nustatykite vairuotojo sėdynės padėtį **prieš** pradėdami važiuoti ir niekada to nedarykite vairuodami. Patikrinkite, ar sėdynė užsifiksavo reikiamoje padėtyje, kad išvengtumėte susižalojimo, jei kartais reikėtų staigiai stabdyti ar įvyktų avarija.

### Kaip sureguliuoti vairą?



Sureguliuavę sėdynę, **prieš** važiuodami nustatykite vairo padėtį. Niekada nereguliuokite vairo padėties vairuodami.

### Kaip nulenkti galinių sėdynių atlošus?



Pakėlus atlošus, juos reikia tinkamai užfiksuoti, kad išvengtumėte susižalojimo, jei kartais reikėtų staigiai stabdyti arba kiltų avarija. Nulenkiant atlošą, ant galinės sėdynės neturi būti jokių daiktų. Tokiu atveju neturi būti užsegtas joks saugos diržas, nes kitaip kyla pavojus sugadinti galinės sėdynės apmušalus. Kai atlošai nulenkti, reikia pastumti galvos atramas šiek tiek pirmyn, kad neįstrigtų į sėdynės pasostę.

### Kaip prisijungti prie interneto\*?



Naudojant internetą, perduodami duomenys (duomenų tinklo apkrova), už tai mokama jūsų tinklo operatoriui. Pasitarkite su juo dėl duomenų perdavimo tarifų. Kad prisijungtumėte per automobilio modemą, įdėkite savo asmeninę SIM kortelę į daiktadėžėje įrengtą laikiklį ir sistemoje MY CAR pasirinkite prisijungimo per **Car modem** galimybę. Kad prisijungtumėte prie interneto, įveskite SIM kortelės PIN kodą. Kad nereikėtų įvedinėti PIN kodo kaskart užvedant variklį, galima išaktyvinti PIN kodo užraktą: pasirinkite **Car modem** ir nuimkite varnelę nuo **Lock SIM card**.

### Kaip valyti odinius apmušalus\*?



Spalvoti drabužiai (pvz., džinsiniai ar zomšiniai audiniai) gali išblukinti apmušalus. Jokių būdu nenaudokite stiprių tirpiklių, nes jie gali apgadinti apmušalus.

### Kur įrengti AUX/USB\* ir 12 V maitinimo lizdai?



Maksimalus kiekvieno lizdo srovės stipris: 10 A (120 W).