

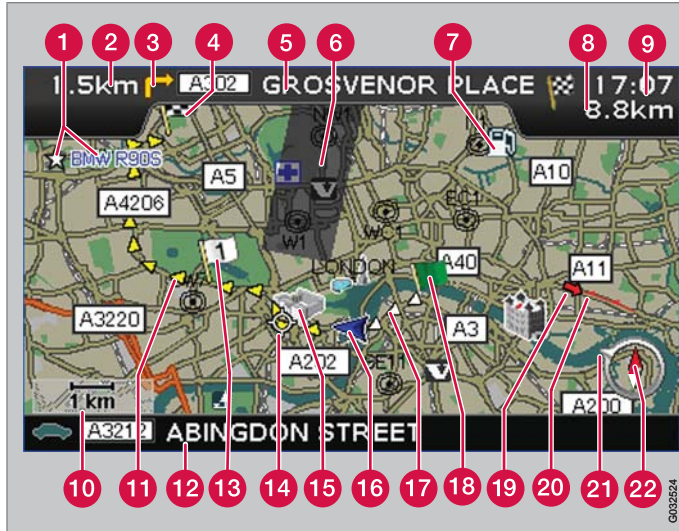


VOLVO C30, S40, V50, C70 & XC90

ROAD AND TRAFFIC INFORMATION SYSTEM (RTI)



INSTRUKTIONSBOG



Vejtype	Farve
Motorvej	Grøn
Hovedvej	Rød
Mindre hovedvej	Mørkegrå
Almindelig vej	Lysegrå

Tekst og symboler på skærmen

- 1 Gemt sted (valgfrít symbol og tekst)
- 2 Afstand til næste vejvisningspunkt

- 3 Problem ved næste vejvisningspunkt
- 4 Rutens destination
- 5 Navn på næste vej/gade
- 6 Udelukket område for rute
- 7 Facilitet (benzinstation)
- 8 Beregnet afstand til destinationen
- 9 Beregnet rejsetid til destinationen eller klokkeslæt ved ankomst (ETA)
- 10 Målestok
- 11 Planlagt rute
- 12 Nuværende vejs/gades navn
- 13 Planlagt rutes mellempunkt
- 14 Næste vejvisningspunkt
- 15 Kendt vartegn
- 16 Bilens position
- 17 Tilbagelagt planlagt rute
- 18 Planlagt rutes startpunkt
- 19 Trafikinformation
- 20 Vejstrækning berørt af trafikinformation
- 21 Pil på ydre kompasring angiver retning mod destinationen
- 22 Kompas

ROAD AND TRAFFIC INFORMATION - RTI

Volvos navigationssystem er et trafikinformations- og vejvisningssystem udviklet af Volvo. Systemet viser vej til en destination og giver oplysninger langs ruten. Det informerer om situationer, som kan gøre din kørsel mere vanskelig, f.eks. ulykker og vejarbejder, og viser så alternative ruter.

Det er muligt at lægge en rejseplan, søge efter faciliteter langs ruten, lagre specielle steder m.m. Systemet viser bilens nøjagtige position og kan ved eventuel fejlkørsel altid føre frem til destinationen.

Du vil opdage, hvor intuitivt systemet er at anvende. Prøv dig frem. For at du skal føle dig hjemme i systemet, anbefaler vi, at du også sætter dig ind i oplysningerne i denne håndbog.

Volvos navigationssystem letter fremkommeligheden og giver forkortede afstande. Herved bidrager systemet til et bedre miljø.

Licensaftale NAVTEQ DATABASE

For information til slutbrugeren, se side 80.





01 Lær dit navigationssystem at kende

Bogen.....	8
Før du begynder.....	9
Menuer.....	11
Komponentplacering og funktioner C30...	12
Komponentplacering og funktioner S40...	14
Komponentplacering og funktioner V50...	16
Komponentplacering og funktioner C70...	18
Komponentplacering og funktioner XC90.	20
Betjeningsknapper.....	22
Tastatur.....	23
Visningsmåder og talemeddelelser.....	24
Hovedenhed, opdatering, vedligeholdelse	26



02 Enkel brugerindstilling

Menuer.....	30
Menutræ.....	32
Indstil destination.....	33
Vis/slet destination.....	36
Indstillinger.....	37



03 Avanceret brugerindstilling

Menuer	40
Menutræ	44
Indstil destination	46
Rejseplan	51
Aktuel position.....	54
Trafikinformation.....	55
Indstillinger	56
Simulering.....	61



04 Trafikinformation

Generelt.....	64
Undgå trafikproblemer	65
Valg af information.....	67
Læs informationen.....	68
Sender.....	69

04



05 Symboler på kortet

Vartegn og vejnumre.....	72
Symboler for faciliteter.....	73

05



06 Spørgsmål og svar

Hyppige spørgsmål.....	78
EULA - Licensaftale.....	80
Ophavsret	82

06



07 Alfabetisk stikordsregister

Alfabetisk stikordsregister..... 84

07



Bogen.....	8
Før du begynder.....	9
Menuer.....	11
Komponentplacering og funktioner C30.....	12
Komponentplacering og funktioner S40.....	14
Komponentplacering og funktioner V50.....	16
Komponentplacering og funktioner C70.....	18
Komponentplacering og funktioner XC90.....	20
Betjeningsknapper.....	22
Tastatur.....	23
Visningsmåder og talemmeddelelser.....	24
Hovedenhed, opdatering, vedligeholdelse	26



LÆR DIT NAVIGATIONSSYSTEM AT KENDE



01



01 Lær dit navigationssystem at kende

01

Bogen

Generelt om bogen

I bogen beskrives generelt funktionerne for samtlige markeder, men der forekommer også markedsspecifikke oplysninger.

Bogen er, lige som systemet, inddelt i **Let** og **Avanceret** brugerindstilling.

Menuvalg/søgeveje

Alle valg, der kan foretages på displayet, markeres i bogen med lidt større, grå tekst, f.eks. **Indstil destination**.

Søgeveje i menutræer angives f.eks. som:

Indstil destination → Adresse → By

Særskilt tekst

OBS

Tekster, der er markeret med OBS, giver råd eller tips, som gør brug af f.eks. finesser og funktioner lettere.

Fodnote

I bogen gives der information i fodnoter længst nede på siden eller i direkte tilslutning til en tabel. Denne information er et tillæg til den tekst, som den gennem tallet henviser til.

Ændringer i bogen

Specifikationer, konstruktionsoplysninger og illustrationer i instruktionsbogen er ikke bindende.

Vi forbeholder os ret til at foretage ændringer uden forudgående varsel.

© Volvo Car Corporation



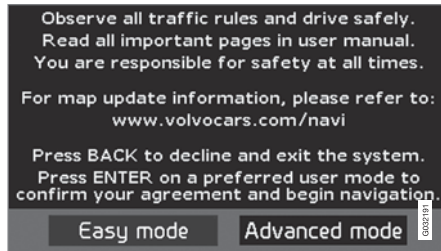
Generelt

Navigationssystemet kan bruges, uden at der er valgt en destination. Kort med bilens position vises på skærmen, hvor bilen er markeret med en blå trekant.

Systemet opdateres løbende og kan derfor indeholde funktioner, der ikke beskrives i denne bog.

Systemets indhold kan variere fra land til land, og visse menuvalg er af tekniske årsager ikke tilgængelige i alle lande.

Opstart



Systemet begynder med at vise et skærmbillede, som skal bekræftes med **ENTER**, efter indstilling **Let (Easy mode)** eller **Avanceret (Advanced mode)** er valgt.

Korttilstand

Efter Opstart vises Hovedmenuen et kort øjeblik, inden skærmen går over til Korttilstand, hvor det aktuelle kortbillede dækker hele skærmen.

- Tryk på **BACK** for at aktivere Hovedmenuen, se side 30.
 - Tryk på **ENTER** for at aktivere Hurtigmenuen, se side 30.
1. Tryk på **navigeringsknappen** for at aktivere Bladring, f.eks. for at se dele af kortet, der ligger uden for skærmen.
 2. **ENTER** i denne tilstand aktiverer Rullemenuen, se side 30.

Indstillinger

Systemet leveres med grundindstillinger, men starter med de indstillinger, der er foretaget senest.

Hvis en indstilling er ændret, og man ønsker at vende tilbage til fabriksindstillingen, påvirker det kun for den aktuelle funktion.

Der er ingen funktion, der tilbagestiller alle indstillinger samtidigt.

Tænd/sluk

Til

Systemet tændes automatisk, når startnøglen/-håndtaget¹ drejes til position **I** eller **II**.

Hvis systemet er blevet slukket manuelt, skal det også tændes manuelt som følger:

1. Startnøglen/-håndtaget skal være i position **I** eller **II** (se bilens instruktionsbog).
2. Tryk på **ENTER** eller **BACK**.
3. Skærmen aktiveres.

Systemet har måske brug for et par sekunder til at registrere bilens position og bevægelse.

Fra

Systemet slukkes automatisk, når startnøglen drejes til position **0**.

Systemet kan slukkes manuelt, så det ikke starter automatisk, næste gang startnøglen drejes til position **I** som følger:

1. Tryk på **BACK** for at nå Hovedmenuen.
2. Gå til **Luk ned** med **navigeringsknappen**.
3. Tryk på **ENTER**.
4. Skærmen slukkes.

¹ Bruges i stedet for startnøgle i biler med Keyless-system.



Før du begynder

OBS

Systemet er også tilgængeligt med motoren slukket. Husk derfor, at intensiv brug af navigationssystemet med slukket motor kan tømme startbatteriet.

Enkel/Avanceret indstilling

Når navigationssystemet starter, vælges den ønskede brugerindstilling.

- **Let**

I denne tilstand er kun de vigtigste menuer tilgængelige. Egner sig f.eks. til blot at komme fra punkt A til B.

- **Avanceret**

I denne tilstand er der adgang til samtlige indstillinger og funktioner.

Skift mellem indstillinger

Det er muligt at skifte mellem **Let** og **Avanceret** -indstilling under **Indstillinger**.

Indstillinger foretaget i **Let**-tilstand følger ikke med til **Avanceret**-tilstand og omvendt, men gemmes kun i den pågældende tilstand.

Se på næste side, hvilke menuer der adskiller de to alternativer.

Demo (simuleret vejvisning)

For at få et overblik over, hvordan en vejvisning fungerer, kan man angive en destination. Når bilen holder stille, kan vejvisning til den angivne destination simuleres.

Funktionen er kun tilgængelig i **Avanceret**-tilstand.

For mere information om Demo, se side 61.

**Menuvalg i to niveauer Enkel-tilstand**

Indstil destination	
→	Adresse
→	Faciliteter
→	Sidste 20
→	Sted på kort
Vis destination	
Fjern destination	
Indstillinger	
→	Vejledende stemme
→	Vejledende volumen
→	Sprog
→	Farve
→	Vis kort
→	Brugermode
Luk ned	

For information om samtlige mulige menuvalg i tilstand Enkel, se side 32.

Menuvalg i to niveauer Avanceret tilstand

Indstil destination	
→	Adresse
→	Faciliteter
→	Gemte steder
→	Sidste 20
→	Returrejse
→	Sted på kort
→	Breddegr/længdegr
Rejseplan	
→	Start vejledning
→	Tilføj til rejseplan
→	Rutevalg
→	Slet rejseplan

Næste destination

→ Adresse

Aktuel position**Indstillinger**

→ Trafikinformation

→ Rute valg

→ Kortvalg

→ Vejledningsvalg

→ Systemvalg

→ Start demo

Luk ned

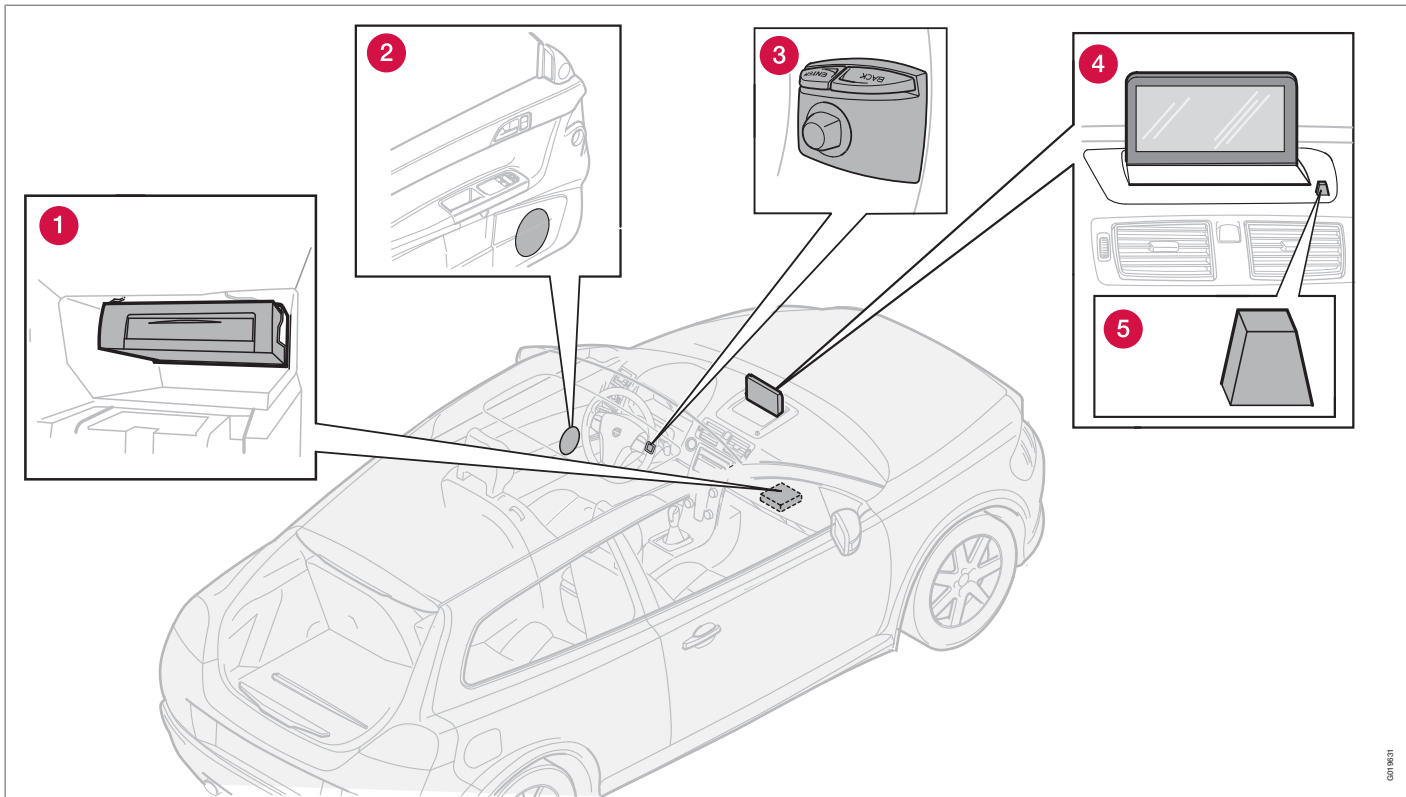
For information om samtlige mulige menuvalg i tilstand Avanceret, se side 44.



01 Lær dit navigationssystem at kende

01

Komponentplacering og funktioner C30



001/001

Komponentplacering og funktioner C30

1 Hovedenhed

Systemet er harddiskbaseret. For mere information, se side 26.

Hovedenheden sidder monteret i handskerummet og har bl.a. følgende funktioner:

- Beregning af bilens position
- Beregning af rute til angivet destination
- Behandling af trafikinformation
- Talevejvisning
- Lagring af kortdata
- Dvd-afspiller til opdatering af kortdata og software.

OBS

Hovedenhedens dvd-afspiller er kun beregnet til Volvos kort-dvd'er.

GPS- og TMC-modtager er indbygget i hovedenheden.

Positionering

Ved hjælp af signaler fra satellitsystemet GPS, bilens hastighedsføler og et gyro beregnes bilens aktuelle position og kørselsretning.

Fordelen ved dette koncept er, at navigationssystemet registrerer og beregner ruten, selv om GPS-signalet midlertidigt forsvinder, f. eks. ved kørsel i en tunnel.

Trafikinformation

TMC (Traffic Message Channel) er et standardiseret kodesystem for trafikinformation. Modtageren søger automatisk den rette frekvens. Modtagelse sker via FM-antennen.

Systemets dækningsområde er under stadig udbygning, hvorfor opdatering nogle gange kan være nødvendig, se side 26.

Uanset om brugerindstillingen **Let** eller **Avanceret** er valgt, modtages og vises udsendt trafikinformation altid. For mere information, se side 64.

2 Højtalere

Lyden fra navigationssystemet kommer fra de forreste højtalere.

3 Knappanel

Knappanelet befinder sig til højre bag rattet. Det bruges til at bevæge sig mellem forskellige menualternativer, bekræfte valg og gå tilbage i menuer. For mere information, se side 22.

4 Billedskærm

På billedskærmen vises kort og gives detaljerede oplysninger om vejvalg, afstand, menuer m.m. Vedr. pleje af skærmen, se side 26

5 IR-modtager

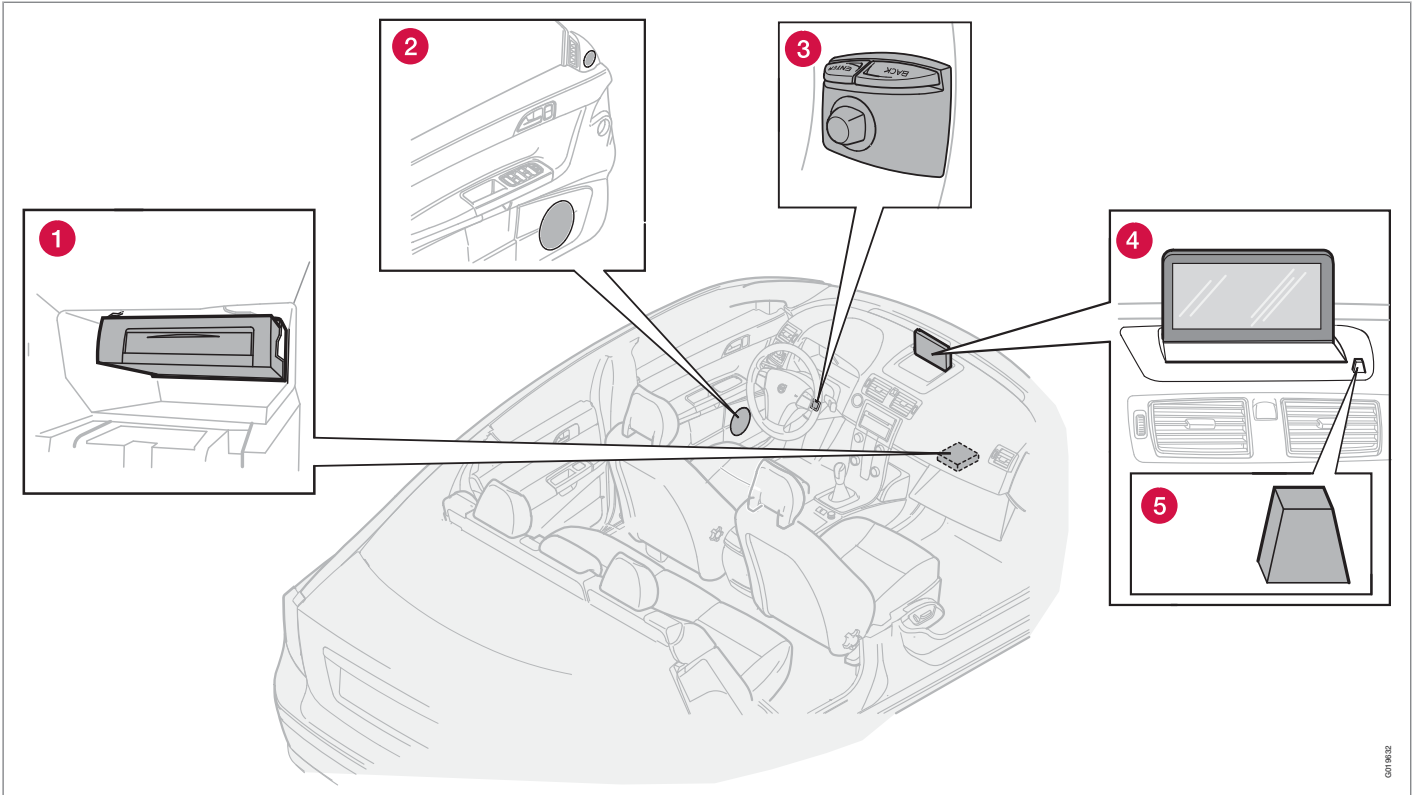
IR-modtageren for fjernbetjeningen sidder ved billedskærmen på højtalergitteret. For mere information, se side 22.



01 Lær dit navigationssystem at kende

01

Komponentplacering og funktioner S40



001 9832

Komponentplacering og funktioner S40

1 Hovedenhed

Systemet er harddiskbaseret. For mere information, se side 26.

Hovedenheden sidder monteret i handskerummet og har bl.a. følgende funktioner:

- Beregning af bilens position
- Beregning af rute til angivet destination
- Behandling af trafikinformation
- Talevejvisning
- Lagring af kortdata
- Dvd-afspiller til opdatering af kortdata og software.

OBS

Hovedenhedens dvd-afspiller er kun beregnet til Volvos kort-dvd'er.

GPS- og TMC-modtager er indbygget i hovedenheden.

Positionering

Ved hjælp af signaler fra satellitsystemet GPS, bilens hastighedsføler og et gyro beregnes bilens aktuelle position og kørselsretning.

Fordelen ved dette koncept er, at navigationssystemet registrerer og beregner ruten, selv om GPS-signalet midlertidigt forsvinder, f. eks. ved kørsel i en tunnel.

Trafikinformation

TMC (Traffic Message Channel) er et standardiseret kodesystem for trafikinformation. Modtageren søger automatisk den rette frekvens. Modtagelse sker via FM-antennen.

Systemets dækningsområde er under stadig udbygning, hvorfor opdatering nogle gange kan være nødvendig, se side 26.

Uanset om brugerindstillingen **Let** eller **Avanceret** er valgt, modtages og vises udsendt trafikinformation altid. For mere information, se side 64.

2 Højtalere

Lyden fra navigationssystemet kommer fra de forreste højtalere.

3 Knappanel

Knappanelet befinder sig til højre bag rattet. Det bruges til at bevæge sig mellem forskellige menualternativer, bekræfte valg og gå tilbage i menuer. For mere information, se side 22.

4 Billedskærm

På billedskærmen vises kort og gives detaljerede oplysninger om vejvalg, afstand, menuer m.m. Vedr. pleje af skærmen, se side 26

5 IR-modtager

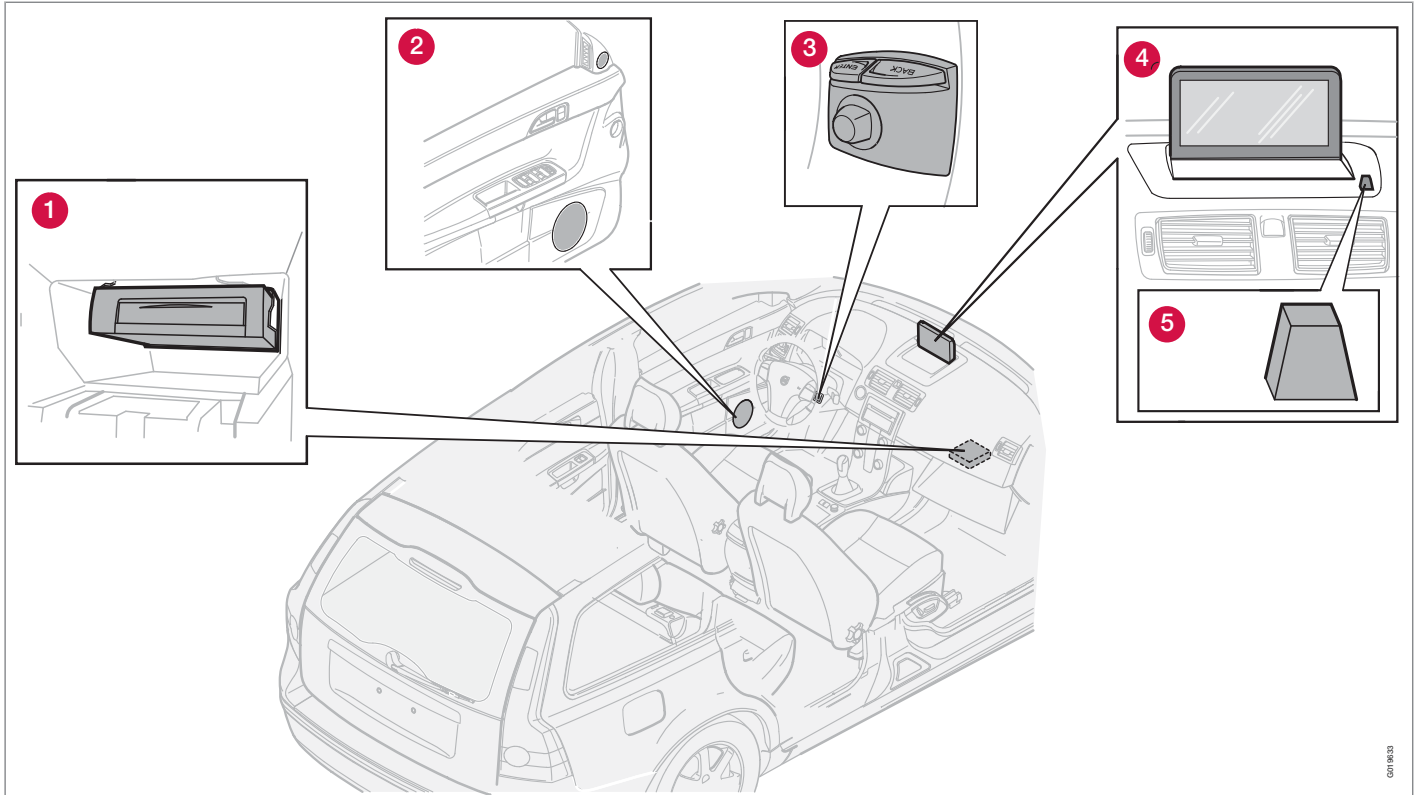
IR-modtageren for fjernbetjeningen sidder ved billedskærmen på højtalergitteret. For mere information, se side 22.



01 Lær dit navigationssystem at kende

01

Komponentplacering og funktioner V50



001 9833

Komponentplacering og funktioner V50

1 Hovedenhed

Systemet er harddiskbaseret. For mere information, se side 26.

Hovedenheden sidder monteret i handskerummet og har bl.a. følgende funktioner:

- Beregning af bilens position
- Beregning af rute til angivet destination
- Behandling af trafikinformation
- Talevejvisning
- Lagring af kortdata
- Dvd-afspiller til opdatering af kortdata og software.

OBS

Hovedenhedens dvd-afspiller er kun beregnet til Volvos kort-dvd'er.

GPS- og TMC-modtager er indbygget i hovedenheden.

Positionering

Ved hjælp af signaler fra satellitsystemet GPS, bilens hastighedsføler og et gyro beregnes bilens aktuelle position og kørselsretning.

Fordelen ved dette koncept er, at navigationssystemet registrerer og beregner ruten, selv om GPS-signalet midlertidigt forsvinder, f. eks. ved kørsel i en tunnel.

Trafikinformation

TMC (Traffic Message Channel) er et standardiseret kodesystem for trafikinformation. Modtageren søger automatisk den rette frekvens. Modtagelse sker via FM-antennen.

Systemets dækningsområde er under stadig udbygning, hvorfor opdatering nogle gange kan være nødvendig, se side 26.

Uanset om brugerindstillingen **Let** eller **Avanceret** er valgt, modtages og vises udsendt trafikinformation altid. For mere information, se side 64.

2 Højtalere

Lyden fra navigationssystemet kommer fra de forreste højttalere.

3 Knappanel

Knappanelet befinder sig til højre bag rattet. Det bruges til at bevæge sig mellem forskellige menualternativer, bekræfte valg og gå tilbage i menuer. For mere information, se side 22.

4 Billedskærm

På billedskærmen vises kort og gives detaljerede oplysninger om vejvalg, afstand, menuer m.m. Vedr. pleje af skærmen, se side 26

5 IR-modtager

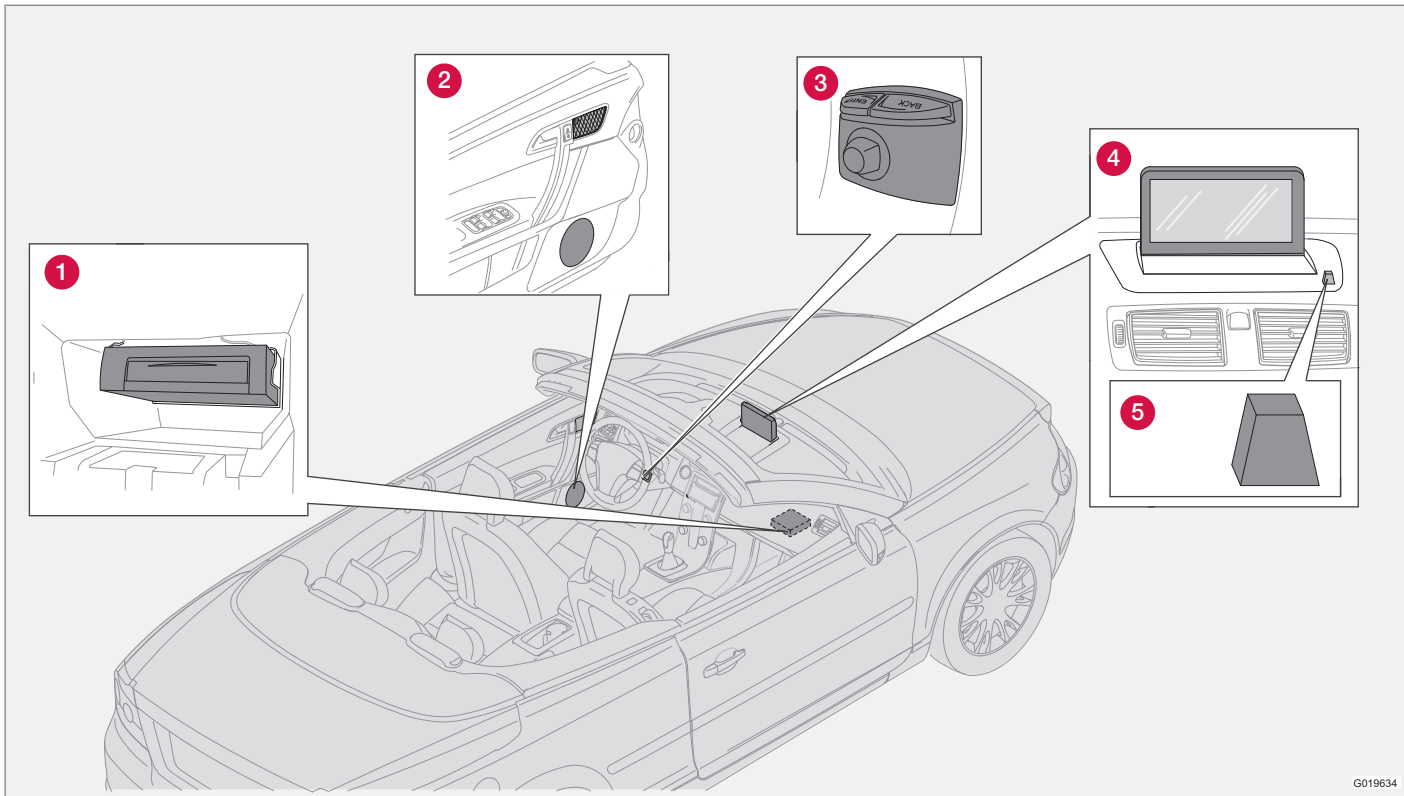
IR-modtageren for fjernbetjeningen sidder ved billedskærmen på højtalergitteret. For mere information, se side 22.



01 Lær dit navigationssystem at kende

01

Komponentplacering og funktioner C70



G019634

Komponentplacering og funktioner C70

1 Hovedenhed

Systemet er harddiskbaseret. For mere information, se side 26.

Hovedenheden sidder monteret i handskerummet og har bl.a. følgende funktioner:

- Beregning af bilens position
- Beregning af rute til angivet destination
- Behandling af trafikinformation
- Talevejvisning
- Lagring af kortdata
- Dvd-afspiller til opdatering af kortdata og software.

OBS

Hovedenhedens dvd-afspiller er kun beregnet til Volvos kort-dvd'er.

GPS- og TMC-modtager er indbygget i hovedenheden.

Positionering

Ved hjælp af signaler fra satellitsystemet GPS, bilens hastighedsføler og et gyro beregnes bilens aktuelle position og kørselsretning.

Fordelen ved dette koncept er, at navigationssystemet registrerer og beregner ruten, selv om GPS-signalet midlertidigt forsvinder, f. eks. ved kørsel i en tunnel.

Trafikinformation

TMC (Traffic Message Channel) er et standardiseret kodesystem for trafikinformation. Modtageren søger automatisk den rette frekvens. Modtagelse sker via FM-antennen.

Systemets dækningsområde er under stadig udbygning, hvorfor opdatering nogle gange kan være nødvendig, se side 26.

Uanset om brugerindstillingen **Let** eller **Avanceret** er valgt, modtages og vises udsendt trafikinformation altid. For mere information, se side 64.

2 Højtalere

Lyden fra navigationssystemet kommer fra de forreste højttalere.

3 Knappanel

Knappanelet befinder sig til højre bag rattet. Det bruges til at bevæge sig mellem forskellige menualternativer, bekræfte valg og gå tilbage i menuer. For mere information, se side 22.

4 Billedskærm

På billedskærmen vises kort og gives detaljerede oplysninger om vejvalg, afstand, menuer m.m. Vedr. pleje af skærmen, se side 26

5 IR-modtager

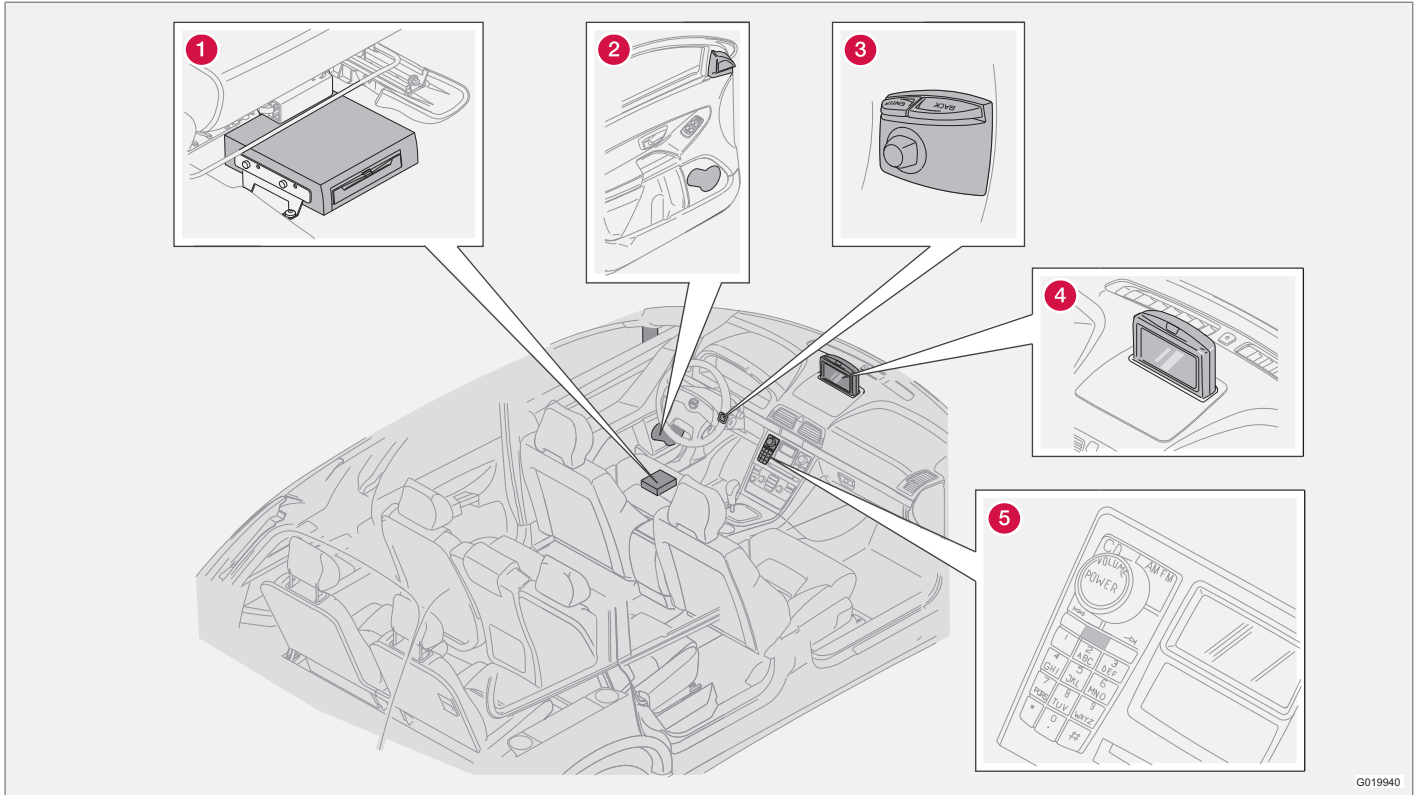
IR-modtageren for fjernbetjeningen sidder ved billedskærmen på højtalergitteret. For mere information, se side 22.



01 Lær dit navigationssystem at kende

01

Komponentplacering og funktioner XC90



G019940

Komponentplacering og funktioner XC90

1 Hovedenhed

Systemet er harddiskbaseret. For mere information, se side 26.

Hovedenheden sidder monteret under førersædet og har bl.a. følgende funktioner:

- Beregning af bilens position
- Beregning af rute til angivet destination
- Behandling af trafikinformation
- Talevejvisning
- Lagring af kortdata
- Dvd-afspiller til opdatering af kortdata og software.

OBS

Hovedenhedens dvd-afspiller er kun beregnet til Volvos kort-dvd'er.

GPS- og TMC-modtager er indbygget i hovedenheden.

Positionering

Ved hjælp af signaler fra satellitsystemet GPS, bilens hastighedsføler og et gyro beregnes bilens aktuelle position og kørselsretning.

Fordelen ved dette koncept er, at navigationssystemet registrerer og beregner ruten, selv om GPS-signalet midlertidigt forsvinder, f. eks. ved kørsel i en tunnel.

Trafikinformation

TMC (Traffic Message Channel) er et standardiseret kodesystem for trafikinformation. Modtageren søger automatisk den rette frekvens. Modtagelse sker via FM-antennen.

Systemets dækningsområde er under stadig udbygning, hvorfor opdatering nogle gange kan være nødvendig, se side 26.

Uanset om brugerindstillingen **Let** eller **Avanceret** er valgt, modtages og vises udsendt trafikinformation altid. For mere information, se side 64.

2 Højtalere

Lyden fra navigationssystemet kommer fra de forreste højttalere.

3 Knappanel

Knappanelet befinder sig til højre bag rattet. Det bruges til at bevæge sig mellem forskellige menualternativer, bekræfte valg og gå tilbage i menuer. For mere information, se side 22.

4 Billedskærm

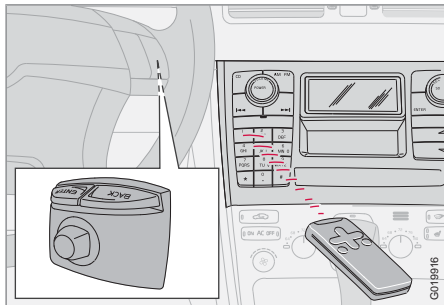
På billedskærmen vises kort og gives detaljerede oplysninger om vejvalg, afstand, menuer m.m. Vedr. pleje af skærmen, se side 26.

5 IR-modtager

IR-modtageren for fjernbetjeningen sidder i lydanlæggets betjeningspanel. For mere information, se side 22.

Betjeningsknapper

Placering af knappepanel og IR-modtager



Navigationssystemet betjenes med rattets knappepanel eller fjernbetjeningen.

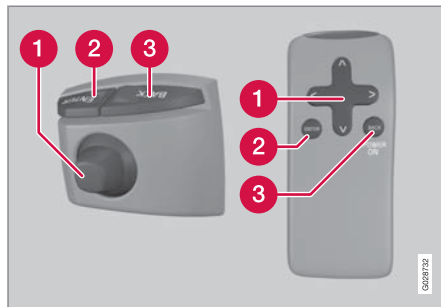
Knappepanelet befinder sig til højre bag rattet.

Fjernbetjeningen rettes mod IR-modtageren, der befinder sig på højttalergitteret ved billedskærmen eller i lydanlæggets betjeningspanel (kun XC90).

i OBS

Fjernbetjeningen indeholder AAA- eller R03-batterier. Prøv først at skifte til nye batterier, hvis fjernbetjeningen ikke fungerer.

Knappepanel rat/fjernbetjening



Knappepanelet på rattet og på fjernbetjeningen har de samme funktioner. Knappepanelet bruges til at bevæge sig mellem forskellige menualternativer, bekræfte valg og gå tilbage i menuer.

Udformningen kan variere på de forskellige modeller.

1 Navigeringsknop

Navigeringsknappen - knappepanelets styrepind eller fjernbetjeningens Pilknapper **<**, **▲**, **>** og **▼** - bruges til at bevæge sig mellem forskellige menupunkter. Navigeringsknappen flytter også markøren (korsmarkøren) på kortet.

2 ENTER

Bekræfter eller aktiverer valg.

3 BACKSPACE

Fortryder det seneste valg eller går tilbage i menustrukturen.

"Forstyr ikke"



I visse situationer har systemet brug for nogle sekunders ekstra tid til at foretage en beregning. Så vises et symbol på skærmen.

i OBS

Når symbolet for beregning ses, kan systemet ikke modtage nogen kommandoer fra **navigerings-**, **ENTER-** eller **BACK-**knappen.

Skriv og vælg alternativ



Tastaturet bruges mange steder blandt menuerne til at angive specifikke oplysninger, f.eks. type facilitet, land, by, gadeadresse, gade- eller postnummer.

1. Vælg bogstaver med **navigeringsknappen**, og tryk på **ENTER**.
 - > Hvis der ikke er yderligere alternativer, udskrives resterende bogstaver i navnet automatisk.

Listen nederst på skærmen viser de tre første mulige alternativer, der kan vælges med de indtastede bogstaver.
2. Ved brug af **V** kan man komme direkte ned til listen over alternative navne.
3. Vælg alternativ, og tryk på **ENTER**.

Rullelisten yderst til højre på listen viser, at der er flere alternativer på listen end dem på skærmen. Tallet (110) angiver hvor mange.

1. Gå tilbage fra alternativlisten til tegnoversigten med **BACK**.
2. Slet de indtastede bogstaver ét ad gangen med **BACK**.

Generel søgning

Søgefunktionen er altid til rådighed og fungerer altid på samme måde, uanset hvor man befinder sig i menuerne, hvor der skal angives et sted.

Ved at trykke på **ENTER** under en indtastning vises alle svarkombinationer for det pågældende alternativ: by, gade, facilitet m.m.

Hvis man f.eks. søger på London Airport, fremkommer samtlige kombinationer med London efter indtastning af **LO**. Jo mere specifik søgningen er, des færre svar får man, og det bliver lettere at vælge.

En søgning med **LO** giver også svar som f.eks. Restaurant **Lou** Trivalou, da også alternativer indeholdende flere ord adskilt med mellemrum medtages i søgningen.



01 Lær dit navigationssystem at kende

01

Visningsmåder og talemeddelelser

1 8km to Point on map

EXIT	4.4km	BP
M4		
EXIT:5	14km	BP
M4		

M4

2 300m ↖ A3203

00h07m
4.5km

A3212 ABINGDON STREET

3 9.4km ↑ M4

00h32m
56km

THE WEST SLOUGH

M4

4

QUEENS DRIVE, LONDON

Visningsmåder og talemmeddelelser

Forskellige visningsmåders udseende

Skærbilledets udseende afhænger af geografisk position og de indstillinger, der er foretaget, f.eks. målestok, hvilke symboler man har valgt at vise m.m.

Forklaring til tekst, skilte og symboler, der kan forekomme på skærmen, findes på omslagets inderside.

- 1 Faciliteter langs motorvej. Funktionen er til rådighed, selvom om man ikke har valgt en destination. Vises kun ved kørsel på det aktuelle motorvejsafsnit. Tryk på **ENTER** på symbolet for Faciliteter længst til højre på hurtigvalgsmenuen, se side 41.
- 2 Detaljeret vejkrydskort. Skærmens venstre del forstørrer kørsel i næste vejkryds. (Alternative kørebaner vises kun for større veje.) Situationen suppleres altid med en talemmeddelelse.
- 3 Der er valgt to kort som visningsmåde. Billedet viser samme kortbillede, men med forskellige skalaer. Vises efter **ENTER** på symbolet for Kort/Rute i hurtigvalgsmenuen, se side 40.
- 4 Bladring, se side 30 og 42.

Talemmeddelelser

Efter at der er angivet en destination, vejvisning er aktiveret, og man nærmer sig et vejkryds eller en frakørsel, får man en talemmeddelelse om afstand og manøvretype. Samtidig vises et detaljeret kort over vejkrydset. Talemmeddelelsen gentages tættere på vejkrydset.

Vejvisning med talemmeddelelse kan til enhver tid fås med **ENTER** på Hurtigmenuens symbol for Vejvisning, se side 30 og 40.

OBS

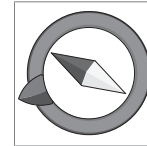
I visse tilfælde (f.eks. under brug af biltelefonen) erstattes talemmeddelelsen af et "pling".

Betalingsveje

I visse områder er der betalingsveje. Når en betalingsvej nærmer sig, afgives der en talemmeddelelse om det.

For at få meddelelsen skal der være valgt en destination.

Kompas



Kortbilledet kan vise kompasretning på to forskellige måder:

- Med kompasretning nord altid opad.
- Med kørselsretningen altid opad.

Kompasnåleens røde spids peger i nordlig retning på kortet, den hvide spids peger i sydlig retning.

Den grå destinationspil i kompassets ydre ring peger mod den valgte destination.

Gå til **Indstillinger** → **Kortvalg** → **Kortets retning** for at vælge, hvordan kortets retning skal vises, og til **Kompas** for hvordan kompasset skal vises, se side 58.



01 Lær dit navigationssystem at kende

01

Hovedenhed, opdatering, vedligeholdelse

Hovedenhedens indhold

Alle kortdata er på forhånd lagt på hovedenhedens harddisk. Ved leveringen er der ingen dvd i enheden, først ved en eventuel opdatering af kortdata bruges en dvd (se anvisningerne på emballagen).

Der udgives med jævne mellemrum dvd'er med flere og opdaterede data. Kontakt en Volvo-forhandler for oplysninger om den seneste udgave.

Se også www.volvocars.com/navi for yderligere information om kort m.m.

I tilfælde af faktiske fejl eller andre bemærkninger om kortene anbefales det at kontakte kortleverandøren NavTeq direkte, se www.navteq.com.

OBS

Hovedenhedens dvd-afspiller er kun beregnet til Volvos kort-dvd'er.

Pleje af billedskærmen

Billedskærmen rengøres med en blød, fnugfri klud, der er let fugtet med rent vand eller et mildt vinduespuddsemiddel.

Pleje af dvd'er

Dvd'erne skal håndteres med forsigtighed. Når de ikke er i brug, bør de opbevares i deres emballager. De bør ikke opbevares, hvor der er fugtigt eller meget varmt, i direkte sollys eller støvede omgivelser.

Opdatering med dvd

OBS

Sørg for at bilens elforsyning er opretholdt, da en opdatering kan tage op til ca. 2 timer.

Hvis dvd'en ud over nye kortdata indeholder ny software, starter den del først.

Det er muligt at køre bilen, samtidig med at kortdataene opdateres, men systemet kan ikke bruges, mens opdateringen foregår.

1. Tænd for systemet.
2. Hvis der sidder en dvd i enheden, skal den tages ud.

3. Isæt dvd'en med opdateringen. Hvis der er flere dvd'er, skal de isættes i nummerorden.
4. Systemet opdateres nu automatisk. Under processen vises oplysninger om, hvor langt den er kommet.
5. Efter opdateringen skal dvd'en med den seneste opdatering blive i enheden. Hvis der er mere end én dvd, skal nr. 1 bruges. Hvis dvd'en tages ud af hovedenheden, ophører systemet med at fungere.

Hvis der slukkes for systemet under opdateringen, fortsætter den automatisk, næste gang der tændes for systemet.

Opdatering af kortdata kan i visse tilfælde give systemet nye funktioner.

Når opdateringen er færdig, vises startbilledet på skærmen.

Afbrudt opdatering

Hvis opdateringen afbrydes, kan den genoptages. Ved efterfølgende opstart skal alternativet **Forts. kortopdat.** vælges på Navigationsmenuen.

Så begynder opdateringen ikke forfra fra begyndelsen. Systemet registrerer, hvor opdateringen blev afbrudt, og fortsætter der.





Menuer.....	30
Menutræ.....	32
Indstil destination.....	33
Vis/slet destination.....	36
Indstillinger.....	37

ENKEL BRUGERINDSTILLING



02





02 Enkel brugerindstilling

Menuer

Generelt

Når navigationssystemet starter op, vælges brugerindstillingen **Let**.

I tilstand **Let** er kun de vigtigste menuer med de mest almindelige funktioner tilgængelige.

Hovedmenu



Hovedmenuen ligger øverst i menutræet og kan nås med et eller flere tryk på **BACK**-tasten.

I hovedmenuen er det muligt at skifte brugerindstilling fra **Let** til **Avanceret** under:

Indstillinger → Systemvalg → Brugermode.

Kvikmenu



I Hurtigmenuen er de mest almindelige funktioner samlet, hvilket letter betjeningen under kørsel.

1. Tryk på **ENTER** i Korttilstand.
2. Vælg symbol med **<** eller **>**.

De fleste systemindstillinger kan foretages under **Indstillinger** i Hovedmenuen, mens andre kun kan nås gennem Hurtigmenuen.

– Målestok

Der vises en menu med 2 alternativer.

Et tryk med **ENTER** på alternativerne (+) eller (-) ændrer kortets målestok i forskellige trin fra 50 meter op til 100 km - for at få et større perspektiv eller se flere detaljer. Trinløs ændring opnås, hvis **ENTER** holdes inde. Slip knappen, når målestokken passer.

– Vejledning

Et tryk på **ENTER** giver aktuel talevejvisning.

Trafikinformation¹

Uanset om brugerindstillingen **Let** eller **Avanceret** er valgt, modtages og vises

udsendt trafikinformation altid. For mere information, se side 55 eller 64.

Rullemenu



Bladring

I Bladring bevæges en korsmarkør over kortbilledet.

- Aktiver Bladring (Scroll menu) ved at bevæge med **navigeringsknappen**.

Jo længere knappen holdes inde, desto hurtigere bevæger korsmarkøren sig over kortet.

Menu

- Tryk på **ENTER** i Bladring for at se Rullemenuen.

¹ Gælder ikke alle områder eller lande.



Målestok (Scale)

Ændrer kortbilledets størrelse, så perspektivet bliver større eller man kan se flere detaljer.

Et tryk med **ENTER** på alternativerne (+) eller (-) ændrer kortets målestok i forskellige trin fra 50 meter op til 100 km.

Trinløs ændring opnås, hvis **ENTER** holdes inde. Slip knappen, når målestokken passer.

Indstil som dest. (Set as destination)

Vælger stedet markeret af korsmarkøren som destination med et tryk på **ENTER**. Vejvisningen starter med det samme.



Menutræ

Menuvalg

Her vises tre af menutræets niveauer. Flere af menuerne på niveau tre har yderligere undermenyer - de beskrives udførligt i deres respektive afsnit.

Indstil destination	s. 33
→ Adresse	s. 33
Land	
By	
Gade	
Nr	
Vejkryds	
→ Faciliteter	s. 34
Land	
By	
Type	
Navn	
→ Sidste 20	s. 34
→ Sted på kort	s. 35

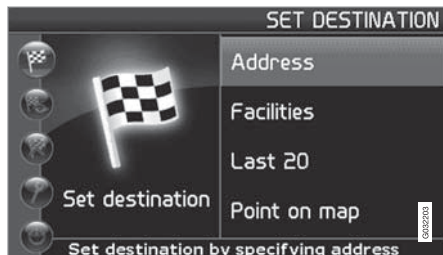
Vis destination	s. 36
Fjern destination	s. 36
Indstillinger	s. 37
→ Vejledende stemme	s. 37
Kvinde/Mand	
→ Vejledende volumen	s. 37
Off/1/2/3/4/5	
→ Sprog	s. 37
→ Kort- & menufarve	s. 37
Sort/Krom/Blå/Mørke	
→ Vis kort	s. 37
2D/3D	
→ Afstandsenhed	s. 37
km/Engelsk mil	

→ Brugermode	s. 37
Enkel/Avanceret	
Luk ned	s. 9

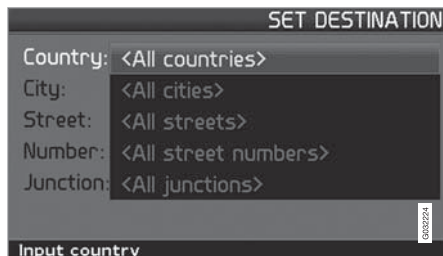


Indstil destination

Adresse



Indstil destination (Set destination) →
Adresse (Address)



Angiv gadeadresse

Markøren anbringes først på **Gade (Street)**. Det **Land (Country)**, der sidst er valgt, er valgt på forhånd.

Hvis det ikke er tilfældet:

1. Gå til **Land (Country)** og/eller **By (City)**, og tryk på **ENTER**.
2. Eller vælg mellem de senest valgte med **>**.

(For information om hvordan tastaturet bruges, se side 23.)

i OBS

Systemet begynder med **Gade** for at undgå misforståelse, når to nærtliggende byer/ lokaliteter er vokset sammen.

Alternativ 1

- Vælg **Gade (Street)** uden at vælge by.

Hvis gaden forekommer i flere byer, vises en liste med alternativer at vælge imellem. Systemet viser vej til midten af den valgte gade.

Alternativ 2

1. Start med at vælge **By**
2. Vælg derefter **Gade**.

i OBS

Definitionen af by eller område kan variere fra land til land og endog inden for samme land. I visse tilfælde menes der en kommune, i andre tilfælde en enkelt bydel.

For mindre lokaliteter der er ikke indlagt nogen gadeadresser i systemet. Lokalitetens centrum kan dog altid vælges som destination.

Angiv gadenummer

Hvis den valgte adresse har et gadenummer, kan det angives for at gøre destinationen mere præcis.

1. Gå til linjen for **Nummer**, efter at gadeadressen er angivet, og tryk på **ENTER**.
> Alternative gadenumre vises.
2. Angiv ønsket gadenummer.
3. Gå til **Vælg**, og tryk på **ENTER**.
> Den valgte adresse ender i ruten.
4. Markøren ender på Start - Tryk på ENTER igen.
> Vejledningen begynder.

Eller:

- Gå til **Start**, og tryk på **ENTER**.
> Vejledningen begynder med det samme.

Hvis gadenummer ikke angives, viser systemet vej til midten af den valgte gade.

Vælg

Bekræfter det indtastede nummer.

Annuller

Tilbage til det foregående billede.



02 Enkel brugerindstilling

Indstil destination

Angiv vejkruds

Begynd vejvisning

- Gå til **Start vejvisning** for at begynde vejvisningen.

Søgning på postnummer

Indstil destination → Adresse → By

I stedet for at søge i en by kan man vælge at søge i et postnummerområde.

1. Vælg **By**, og tryk på **ENTER**.
2. Gå til **Postnummer**, og tryk på **ENTER**.
3. Vælg cifre, og tryk på **ENTER**, eller vælg fra alternativlisten.
4. Gå til **Gade** for at vælge blandt adresserne med det valgte postnummer, og tryk på **ENTER**.
5. Gå til **Start vejledning** for at få vejvisning til destinationen.

i OBS

Dette gælder også ved søgning af faciliteter.

Søgning på faciliteter



Indstil destination (Set destination) →
Faciliteter (Facilities)



Faciliteter er en fælles betegnelse for benzin-tanke, hoteller, restauranter, Volvo-forhandlere, hospitaler, parkeringspladser m.m.

- Tryk på **ENTER** for at komme til en under-menu med forskellige søgemuligheder for faciliteter.

Land (Country)

- Skriv og vælg land, og tryk på **ENTER**.

By (City)

- Skriv og vælg by, og tryk på **ENTER**.

Type (Type)

- Skriv og vælg type facilitet, og tryk på **ENTER**.

Navn (Name)

- Skriv navn på en facilitet, eller vælg blandt alternativerne i menuen.

Listen viser kun de faciliteter, der findes i den valgte by/det valgte område.

Valg blandt seneste 20

Indstil destination → Sidste 20

En liste med de seneste 20 destinationer vises.

- Gå til den ønskede destination, og tryk på **>** eller **ENTER** for at komme til under-menuen.

Indstil som dest.

Læg destinationen i rejseplanen.

Slet sted

Sletter stedet på listen over **Sidste 20**.



Sted på kort

Indstil destination → Sted på kort

1. Flyt korsmarkøren med **navigeringsknappen** til den ønskede destination, og tryk på **ENTER** for at komme til Rullemenuen, se side 30.
2. Gå til **Indstil som dest.**, og tryk på **ENTER**.

OBS

Man kan også søge en plads direkte på kortet med korsmarkøren ved at bruge **navigeringsknappen** i Korttilstand.



Vis/slet destination

Vis destinationen på kortet

Vis destination

- Tryk på **ENTER** for at få et oversigtskort over området, der er valgt som endelig destination.

Slet destinationen

Fjern destination

1. Tryk på **ENTER** for at komme til destinationen, der skal slettes.
2. Tryk på **ENTER** igen for at slette destinationen.



Indstillinger

Vejledende stemme

Indstillinger → Vejledende stemme

Vælg kvindelig eller mandlig vejledende stemme¹.

Vejledende volumen

Indstillinger → Vejledende volumen

Vælg lydstyrke for talemeddelelse eller slå den helt fra.

Sprog

Indstillinger → Sprog

Vælg sprog til menuer, tekst- og talemeddelelser.

Farve

Indstillinger → Farve

Der findes 4 indstillinger for skærmens udseende - vælg den, der passer bedst.

Vis kort

Indstillinger → Vis kort

Kortet kan vises i **2D** (lige ovenfra) eller **3D** (skråt ovenfra).

Afstandsenhed

Indstillinger → Afstandsenhed

Vælg, om afstanden skal vises i km eller **Engelsk mil**.

Brugermode

Indstillinger → Brugermode

Skift mellem brugerindstillingerne **Let** og **Avanceret**.

02

¹ Gælder ikke Holland. Der vælges i stedet mellem sprogene **Nederlands** og **Belgisch**.



Menuer	40
Menutræ	44
Indstil destination	46
Rejseplan	51
Aktuel position.....	54
Trafikinformation.....	55
Indstillinger	56
Simulering.....	61

AVANCERET BRUGERINDSTILLING



03



Menuer

Generelt

Når navigationssystemet starter op, vælges brugerindstillingen **Avanceret**.

I tilstand **Avanceret** er der adgang til alle navigationssystemets indstillinger og funktioner.

Hovedmenu



Hovedmenuen ligger øverst i menu træet og kan nås med et eller flere tryk på **BACK**-knappen.

I hovedmenuen er det muligt at skifte brugerindstilling fra **Avanceret** til **Let** under:

Indstillinger → Systemvalg →
Brugermode

Hurtigmenu




I Hurtigmenuen er de mest almindelige funktioner samlet, hvilket letter betjeningen under kørsel.

1. Tryk på **ENTER** i Korttilstand.
2. Vælg symbol med **<** eller **>**.

De fleste systemindstillinger kan foretages under **Indstillinger** i Hovedmenuen, mens andre kun kan nås gennem Hurtigmenuen.

Hurtig lagring af den aktuelle position

Det er også muligt med et enkelt knaptryk at gemme det sted på kortet, hvor bilen befinder sig på et bestemt tidspunkt.

- Tryk på **ENTER** og hold knappen nede, indtil skærmbilledet skifter udseende.
-  Derefter gemmes stedet med dette symbol. Justering af information, der er tilknyttet til positionen, foretages ved **Gemt sted** → **Rediger**, se side 48.



- Rute/Målestok

Der vises en menu med 4 alternativer.

Et tryk på **ENTER** på alternativet øverst giver et kort, der viser den resterende rute¹ fra den nuværende position frem til destinationen.

Et tryk på **ENTER** på det andet alternativ giver et kort, der viser hele ruten¹ fra start frem til destinationen.

Et tryk på **ENTER** på alternativene (+) eller (-) ændrer kortets målestok i forskellige trin fra 50 meter op til 100 km - for at få et større perspektiv eller se flere detaljer.

Trinløs ændring opnås, hvis **ENTER** holdes inde. Slip knappen, når målestokken passer.

Hvis visning af to kort er valgt ses symbolet for målestok i hver ende af Hurtigmenuen - herved kan den respektive skala justeres individuelt.



- Vejledning

Et tryk på **ENTER** giver aktuel talevejvisning.



- Kort/rute

Ruteskitse

Et tryk på **ENTER** viser en liste over kommende vejvisningspunkter. Ud over vejnavnet vises afstanden mellem vejvisningspunkterne samt manøvretyper.

¹ Der skal være valgt en rute.



Et kort/To kort

Et tryk på **ENTER** giver et stort eller to mindre kortbilleder over det aktuelle område. Der kan angives forskellige skalaer for det respektive kort.

Overvågning²

Giver mulighed for at gemme kortbilleder over 3 forskellige overvågningsområder, f.eks. stærkt trafikerede veje, hvor der ofte er trafikproblemer.

Vælg **Overvågn.1, 2** eller **3**. For at se tidligere valgte overvågninger, se side 42.



– Omkørsel

Viser en menu med **Ej gade** samt alternativerne **1-5-10-20-40-80 km**.

Undgå gader/veje

Denne funktion fravælger gader eller veje fra en oprettet rute for f.eks. ikke at skulle køre gennem f.eks. et vejarbejdsområde, som du kender til.

1. Vælg **Ej gade** i Omkørselsmenuen, og tryk på **ENTER**. Der vises en liste over gader/veje, som indgår i ruten.
2. Gå til den gade/vej, der skal undgås, og tryk på **ENTER**.

3. Hvis flere gader/veje skal undgås, skal du begynde med bruge **V** til at gå til den første gade/vej i den gruppe, som skal undgås, og trykke på **ENTER**. Gå derefter til den sidste gade/vej i gruppen, som skal undgås, og tryk på **ENTER**.

Systemet beregner dernæst en ny rute, der så vidt muligt først fører tilbage til den oprindelige rute, efter de angivne strækninger er undgået og passeret.

Undgå strækning inden for 1-80 km

Denne funktion fravælger et helt område i den oprindelige rute, for f.eks. ikke at skulle køre gennem et tæt bebygget område med myldretidstrafik.

- Vælg et punkt i Omkørselsmenuen **1-80 km**, og tryk på **ENTER**.

Systemet beregner dernæst en ny rute, der så vidt muligt først fører tilbage til den oprindelige rute, efter det angivne område er undgået og passeret.

Man kan også undgå et område ved at markere en firkantet overflade direkte på kortet, se **Undgå specific. områder** under

Indstillinger → Rute valg

på side 56.



– Trafikinformation³

Viser en menu med forskellige alternativer, så der kan læses information om trafikproblemer inden for det område, der vises på skærmen.

Ændret målestok påvirker antallet af viste meddelelser, se side 68.

Læs medd.

Et tryk på **ENTER** giver mulighed for at bevæge sig mellem de trafikmeddelelser, der ses på skærmen.

Vis alle

Et tryk på **ENTER** viser alle meddelelser.

Skjul alle

Et tryk på **ENTER** skjuler alle meddelelser.

Vis valgte

Et tryk på **ENTER** giver mulighed for at vælge den type trafikmeddelelse, der skal vises på kortet.

Uanset om brugerindstillingen **Let** eller **Avanceret** er valgt, modtages og vises udsendt trafikinformation altid. For mere information, se side 64.

² Kun i områder med modtagelse af trafikinformation.

³ Gælder ikke alle områder eller lande.



Menuer



– Faciliteter

Viser en menu med forskellige alternativer for at søge en facilitet.

Omkring bilen

Et tryk på **ENTER** giver mulighed for at søge omkring bilen. Se side 47

Ad ruten

Et tryk på **ENTER** giver mulighed for at søge langs ruten. Se side 47

Langs motorvej

Et tryk på **ENTER** giver mulighed for at søge efter rasteplasser, benzintanke og restauranter, som er lettilgængelige langs motorvejen.

Hvis en beregnet rute strækker sig over flere motorveje, søger systemet kun langs det motorvejsafsnit, man kører på.

Rullemenu

Bladring

I Bladring bevæges et trådkors over kortbilledet.

- Aktiver Bladring (Scroll menu) ved at bevæge med **navigeringsknappen**.

Jo længere knappen holdes inde, desto hurtigere bevæger trådkors sig over kortet.

Menu



- Tryk på **ENTER** i Bladring for at se Rullemenuen.

Målestok (Scale)

Ændrer kortbilledets størrelse, så perspektivet bliver større eller man kan se flere detaljer.

- Et tryk med **ENTER** på alternativerne (+) eller (-) ændrer kortets målestok i forskellige trin fra 50 meter op til 100 km.
- Trinløs ændring opnås, hvis **ENTER** holdes inde. Slip knappen, når målestokken passer.

Indstil som dest. (Set as destination)

Vælger stedet markeret af trådkors som destination.

- Tryk på **ENTER**. Vejvisningen starter med det samme.

Faciliteter omkring (Facilities around)

Der vises en menu.

- Vælg mellem **Seneste 5** og **Alle typer** for at søge efter faciliteter i det nærmeste område.

Læs trafikmedd. (Read traffic msg.)

Søger efter aktuelle trafikmeddelelser i området.

Overvågning (Set for surveill.)³

Et tryk på **ENTER** viser en menu med forskellige alternativer.

- Vælg mellem **Overvågning 1, 2** eller **3**, og tryk på **ENTER** for at gemme det kortbillede, du ønsker som overvågningsområde, f.eks. stærkt trafikerede veje, hvor der ofte er trafikproblemer.

Aktivering af kortet

Vælger kortalternativ i Hurtigmenuen.

- Vælg den ønskede overvågning.

Gem sted (Store location)

Gem det valgte sted, som senere kan genfindes under:

Indstil destination → Gemte steder

³ Gælder ikke alle områder eller lande.



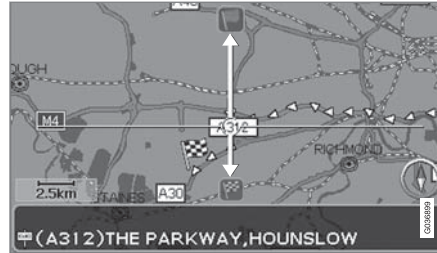
Følge vej på rute

Med den indbyggede "magnetfunktion" er det nemt at følge en lagt rute. Hvis du holder en enkelt knap inde, følger trådkorset automatisk ruten, uanset hvordan ruten svinger og ændrer kompasretning.

Den ene af trådkorsets linjer viser, hvilken knap der skal vælges, ved at være federe end den anden.



Med knap < eller > følges ruten automatisk.



Med knap ▲ eller ▼ følges ruten automatisk.

Hvis der ikke ønskes nogen "magnetfunktion", slås trådkorsets fede linje fra ved at scrolle trådkorset nogle millimeter væk fra den markerede rute - derefter er scrollfunktionen igen normal.



Menutræ

Menuvalg

Her vises tre af menutræets niveauer. Flere af menuerne på niveau tre har yderligere undermenyer - de beskrives udførligt i deres respektive afsnit.

Indstil destination	s. 46
→ Adresse	s. 46
Land	
By	
Gade	
Nr	
Vejkryds	
→ Faciliteter	s. 34
Facilitet efter navn	
Omkring bilen	
Ad ruten	
Omkring sted på kort	
Langs en gade	
→ Gemte steder	s. 48
Tilføj til rejseplan/Info./Sortér/Slet sted	

→ Sidste 20	s. 49
Tilføj til rejseplan/Info./Slet sted/Slet alt	
→ Returrejse	s. 49
Se rejseplan	
→ Sted på kort	s. 49
→ Breddegr/længdegr	s. 50
Rejseplan	s. 51
→ Start vejledning	s. 46
→ Tilføj til rejseplan	s. 51
Se Adresse under Indstil destination	
→ Rutevalg	s. 56
Se Rute valg under Indstillinger	
→ Slet rejseplan	s. 51
Næste destination	s. 46

→ Adresse	s. 46
Se Adresse under Indstil destination	
Aktuel position	s. 54
Indstillinger	s. 55
→ Trafikinformation	s. 55
Dynamisk ruteguide	
Trafikinfoudvalg	
Søge stationer	
Nulstil til standard	
→ Rute valg	s. 56
Rute	
Undgå motorveje/betalingsveje/færger/biltog/trafikproblemer/tidsbegr. veje/angivne områder	
Nulstil til standard	



→ Kortvalg Facilitetsudvalg Kort Kortvisning, højre Kortvisning, venstre Kompas Aktuelt sted Nulstil til standard	s. 57	→ Systemvalg Vejledende stemme Vejledende volumen Sprog Menufarve Kortfarve Pauseskærm Hjælp Distanceenhed Brugermode Dato & tid info GPS-information Om Nulstil til standard	s. 59
→ Vejledningsvalg Resterande tid/distance Alarm ved hændelse Advarsel betalzone Nulstil til standard	s. 58	→ Start demo	s. 61
		Luk ned	s. 9



Indstil destination

Adresse



Indstil destination (Set destination) →
Adresse (Address)



Angiv gadenavn

Systemet sætter først markøren på **Gade (Street)**. Det senest valgte **Land (Country)** er forvalgt.

Hvis det ikke er tilfældet:

1. Gå til **Land (Country)** og/eller **By (City)**, og tryk på **ENTER**.
2. Eller vælg mellem de senest valgte med **>**.

(For information om, hvordan tastaturet bruges, se side 23.)

i OBS

Systemet begynder med **Gade** for at undgå misforståelse, når to nærtliggende byer/ lokaliteter er vokset sammen.

Alternativ 1

- Vælg **Gade (Street)** uden at vælge by.

Hvis gaden findes i flere byer, vises en liste med muligheder at vælge imellem. Systemet viser vej til midten af den valgte gade.

Alternativ 2

1. Begynd med at vælge **By**.
2. Vælg derefter **Gade**.

i OBS

Definitionen af by eller område kan variere fra land til land og endog inden for samme land. I visse tilfælde menes der en kommune, i andre tilfælde en enkelt bydel.

For mindre byer er der ikke lagt gadenavne ind i systemet. Du kan altid vælge byens centrum som destination.

Angiv gadenummer

Hvis den valgte adresse har et gadenummer, kan det angives for at præcisere destinationen.

- Gå til linjen for **Nummer**, efter at gadenavnet er angivet, og tryk på **ENTER**.

Hvis gadenummer ikke angives, viser systemet vej til midten af den valgte gade.

Alternativt:

1. Angiv det ønskede gadenummer.
> Alternative gadenumre vises.
2. Gå til **Vælg**, og tryk på **ENTER**.

Annuler

Tilbage til det foregående billede.

Angiv vejkruds

- Gå til **Vejkruds (Junction)** og vælg en gade, der krydser den valgte gade.

Påbegynd vejvisning

1. Gå til **Start vejledning** for at begynde vejvisningen.
2. Gå til **Vælg** for at lægge den valgte adresse i rejseplanen.

Information

Giver oplysninger om destinationen.



Indstil destination

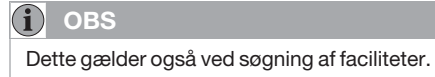
Søgning på postnummer



Indstil destination (Set destination) →
Adresse (Address) → By (City)

I stedet for at søge i en by kan du vælge at søge inden for et postnummerområde.

1. Vælg **By**, og tryk på **ENTER**.
2. Gå til **Postnummer**, og tryk på **ENTER**.
3. Vælg tal og tryk på **ENTER**, eller vælg fra listen over alternativer.
4. Gå til **Gade** for at vælge blandt adresserne med det valgte postnummer, og tryk på **ENTER**.
5. Gå til **Start vejledning** for at få vejvisning til destinationen.



Søgning på faciliteter

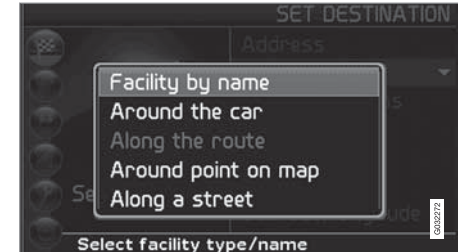


Indstil destination (Set destination) →
Faciliteter (Facilities)

Faciliteter er en fælles betegnelse for benzin-tanke, hoteller, restauranter, Volvo-forhandlere, hospitaler, parkeringspladser m.m.

- Tryk på **ENTER** for at komme til en undermenu med forskellige søgemuligheder for at angive facillitet.

Facilitet efter navn (Facility by name)



- Indtast navnet på en facilitet, eller vælg blandt mulighederne i menuen.

Listen viser kun de faciliteter, der findes i den valgte by/det valgte område.

Omkring bilen (Around the car)

Søg blandt **Seneste 5** eller **Alle typer**.

Systemet søger efter faciliteter omkring bilen (radius på max. 100 km). Søgningen afbrydes, når der er fundet 40 faciliteter.

Ad ruten (Along the route)

Søg blandt **Seneste 5** eller **Alle typer**.

Når der er angivet en destination, kan systemet søge efter faciliteter i et område langs ruten (op til 1 km fra ruten).



Indstil destination

Omkring sted på kort (Around point on map)

Systemet søger på samme måde som **Omkring bilen**, men omkring et valgt punkt på kortet.

1. Flyt trådkorset rundt på kortet med **navigeringsknappen**.
2. Tryk på **ENTER** for at komme til Rullemenuen.

Langs en gade (Along a street)

Systemet søger langs en angivet gade.

i OBS

Det er også muligt at søge efter faciliteter omkring bilen, langs ruten og langs motorvejen via Hurtigmenuen, se side 30.

Facilitetstyper/forskellige kategorier

Indstil destination → Faciliteter → Facilitet efter navn

Systemet sætter først markøren på **Type**. Det senest valgte **Land** er forvalgt.

Hvis det ikke er tilfældet:

1. Gå til **Land** og/eller **By**, og tryk på **ENTER**.

Eller vælg mellem de senest valgte med **>**.

2. Gå til **Navn**, og tryk på **ENTER** for at angive et facilitetsnavn uden at angive en by.
3. Gå til **Vælg**, og tryk på **ENTER**.
4. Gå derefter til **Start vejledning**, og tryk på **ENTER** for at få vejvisning til destinationen.

i OBS

Søgningen gøres mere præcis ved først at vælge **By** og derefter gå til **Navn**.

Der er underkategorier, f.eks. restauranter, for at lette søgningen.

Oplysninger om facilitet

Under **Info**. vises adresse, koordinater og i nogle tilfælde også telefonnummer til faciliteten. Hvis bilen har indbygget telefon, er også funktionen **Opkald** aktiveret.

Opkald

Telefonen ringer op til det angivne nummer.

Kort

Viser facilitetens placering på kortet.

Andre faciliteter

F.eks. har lufthavne ofte restauranter, benzinstationer osv. i direkte tilknytning til lufthavnen.

I stedet for at søge på **Restaurant** i hovedmenuen kan du vælge **Restaurant** direkte under den valgte **Lufthavn**.

At undgå alternativerne uden lufthavnsområdet forenkler søgningen og gør den hurtigere.

Gemte steder

Indstil destination → Gemte steder

Et gemt sted er en tidligere gemt destination, f.eks. hjemmeadresse, yndlingsrestaurant, lufthavn, Volvo-forhandler. Information om, hvordan et sted gemmes, se side 52.

- Vælg mellem de gemte steder, og tryk på **>** eller **ENTER** for at komme til undermenuen.

Tilføj til rejseplan

Lægger det lagrede sted i rejseplanen.

Information

Giver oplysninger om gemt sted.

Rediger

Ændre navn, tilføj lyd osv. på gemt sted. Se følgende overskrift **Tilføj information** om gemt sted.

Sortér

Sortering af gemte steder efter ikon eller navn.

**Indstil destination****Slet sted**

Sletning af et gemt sted.

Slet alt

Sletning af alle gemte steder.

Flyt position for gemt sted

1. Vælg **Rediger**, brug **>** til at gå til **Juster**, og tryk på **ENTER** for at angive en ny position for det gemte sted på kortet.
2. Flyt trådkorset med **navigeringsknappen** til den nye position, og tryk på **ENTER**.
3. Vælg derefter **Gem sted**, og tryk på **ENTER** for at gemme stedet.

Tilføj information om gemt sted

- Vælg **Rediger**, brug **>** til at gå til **Tilføj info.**, og tryk på **ENTER** for at tilføje yderligere information om det gemte sted.

Hvert gemt sted kan forsynes med følgende information:

- Alarm Til/Fra (...for at advare føreren om, at han nærmer sig stedet)
- Ikon
- Navn
- Adresse
- By
- Land
- Tlf.

- E-mail
- URL

Vælg blandt de seneste 20

Indstil destination → Seneste 20

En liste med de seneste 20 destinationer vises.

- Gå til den ønskede destination, og tryk på **>** eller **ENTER** for at komme til undermenuen.

Tilføj til rejseplan

Læg destinationen i rejseplanen.

Information

Giver oplysninger om destinationen.

Slet sted

Sletter stedet fra listen **Sidste 20**.

Slet alt

Sletter alle adresser fra listen **Sidste 20**.

Returrejse

Indstil destination → Returrejse

- Vælg **Start vejledning**, og tryk på **ENTER**.

Systemet begynder at vise vej tilbage til stedet, hvor **Start vejledning** sidst blev valgt.

Søgning via sted på kort

Indstil destination → Sted på kort

1. Flyt trådkorset med **navigeringsknappen** til den ønskede destination, og tryk på **ENTER** for at komme til Rullemenuen.
2. Vælg **Indstil som dest.**, se side 42.

**OBS**

Man kan også søge en plads direkte på kortet med korsmarkøren ved at bruge **navigeringsknappen** i Korttilstand.



03 Avanceret brugerindstilling

Indstil destination

Søgning via breddegrad/længdegrad

Indstil destination → Breddegr/længdegr

1. Vælg en destination ved at angive destinationens koordinater.
2. Angiv breddegrad ved hjælp af **navigeringsknappen**, vælg **N** for nordlig eller **S** for sydlig.

OBS

London ligger på længdegrad 0 (nul). Lokalteter vest for Londons længdegrad angives med W (West), og lokaliteter øst for den angives med E (East).

3. Gå til linje 2, og angiv længdegrad. Vælg **E** for østlig eller **W** for vestlig.
Tryk på **OK**
> Viser stedet for de angivne koordinater på kortet.
4. Tryk på **ENTER** for at komme til Rullemenuen.
5. Gå til **Indstil som dest.**, og tryk på **ENTER** for at vælge stedet som destination.
6. Tryk på **BACK** for at komme tilbage til indtastning af koordinater.

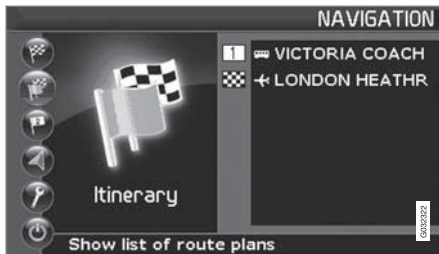
Annuler

Tilbage til det foregående billede.



Rejseplan

Lav en rejseplan

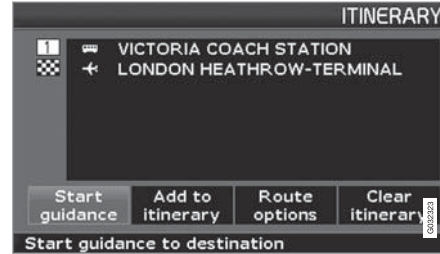


Destination/mellempunkt

Menuvalget **Rejseplan (Itinerary)** bliver først tilgængeligt, efter en destination er indtastet.

Lav en rejseplan med flere mellempunkter for at slippe for at angive den ene destination efter den anden under rejsen. Der kan angives op til seks mellempunkter og en endelig destination i en rejseplan.

Start vejledning (Start guidance)



Rejseplan (Itinerary)

Begynder at vise vej til destinationen.

Tilføj til rejseplan (Add to itinerary)

Her tilføjes yderligere mellempunkter til rejseplanen, se side 46.

Vejvisningsindstilling (Route options)

Indstillinger for prioritering af vejvalg, se side 56.

Slet, rejseplan (Clear itinerary)

Sletter hele rejseplanen.

Bring orden i rejseplanen



Rejseplan (Itinerary)

- Vælg en indtastet destination, og tryk på **ENTER** eller **>** for at komme til undermenuen.

Information (Information)

Giver oplysninger om destinationen.

Slet (Delete)

Sletter destinationen fra rejseplanen.

Flyt (Move)

Ændrer destinationens placering i rejseplanen.

Juster sted (Adjust)

Ændrer destinationens position på kortet.

Gem (Store)

Gemmer destinationen, der bliver tilgængelig under **Gemte steder**.



Rejseplan

Slet i rejseplanen

Rejseplan (Itinerary)

Sletter hele rejseplanen

Alle mellempunkter og den endelige destination fjernes.

- Gå direkte til **Slet**, rejseplan, og tryk på **ENTER**.

Sletning af mellempunkt i rejseplanen

1. Vælg et af de indtastede mellempunkter, og tryk på **ENTER** eller **>** for at komme til undermenuen.
2. Gå til **Ryd**, og tryk på **ENTER**.

i OBS

Passerede mellempunkter slettes automatisk i rejseplanen.

Gem til genanvendelse

Der kan gemmes op til 250 destinationer til genanvendelse i andre rejseplaner.

Et akustisk signal, der gør føreren opmærksom på, at han nærmer sig det gemte sted og at yderligere information kan knyttes til det gemte sted, se side 49 - Tilføj information om gemt sted.

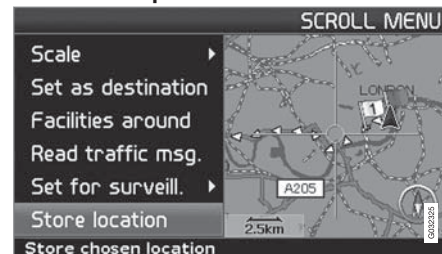


Rejseplan (Itinerary)

Gemme et sted fra rejseplanen

1. Gå med **navigeringsknappen** til den destination, du vil gemme, og tryk på **ENTER** eller **>** for at komme til undermenuen.
2. Vælg **Gem**, og tryk på **ENTER**.
3. Vælg det symbol, der skal vises på kortet, med **navigeringsknappen**, og tryk på **ENTER**.
4. Indtast det ønskede navn.
5. Gå til **Gem (Store)**, og tryk på **ENTER**.

Gem et sted på kortet



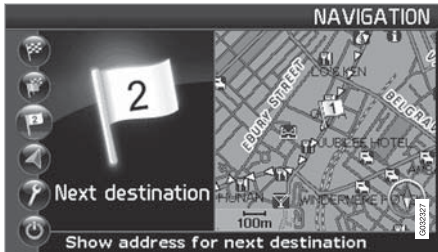
Korttilstand (Scroll menu)

1. Gå med **navigeringsknappen** i Bladring til det punkt, der skal gemmes, og tryk på **ENTER**.
2. Vælg **Gem sted (Sore location)** i Rullemenuen, og tryk på **ENTER**.
3. Vælg det symbol, der skal vises på kortet, med **navigeringsknappen**, og tryk på **ENTER**.
4. Indtast det ønskede navn.
5. Gå til **Gem**, og tryk på **ENTER**.

Et aktuelt sted kan også lagres hurtigt, f.eks. under kørslen, med et enkelt knaptryk, se side 40 - Hurtig lagring af den aktuelle position.



Næste destination i rejseplanen



Næste destination (Next destination)



Kortbilledet viser den næste destination.

1. Tryk på **ENTER** eller **>** for at få information om destinationen, f.eks. navn, resterende rejsetid eller afstand fra den nuværende position til destinationen.

2. Tryk på **ENTER** igen, når flere destinationer er angivet, for at få information og for at se dem på kortbilledet.
3. Gå til **Kort (Map)**, og tryk på **ENTER** for at se kortbilledet over området.



Aktuel position

Nuværende position



Aktuel position (Current position)



Kortbilledet viser bilens position.

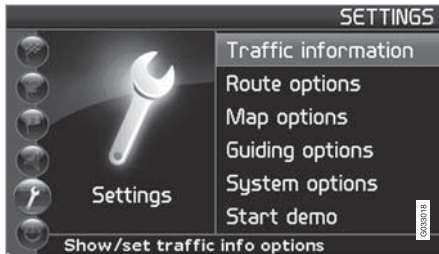
- Tryk på **ENTER** eller **>** for at få oplysninger om stedet, f.eks. navn og koordinater.

GPS

Angiver, hvor mange satellitter systemet er i kontakt med.



Trafikinformation



Indstillinger (Settings) →
Trafikinformation (Traffic information)

Uanset om brugerindstillingen **Let** eller **Avanceret** er valgt, modtages og vises udsendt trafikinformation altid. For mere information, se side 64.

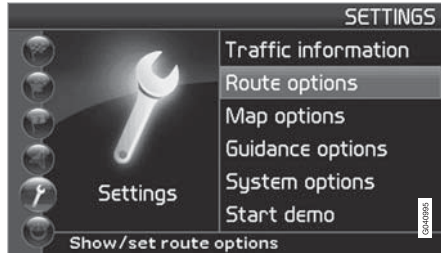
i OBS

Trafikinformation er ikke tilgængelig i alle områder/lande.



Indstillinger

Rute valg



Indstillinger (Settings) → Rutevalg (Route options)

1. Gå fra funktion til funktion, vælg den ønskede indstilling, og tryk på **ENTER** for at gemme indstillingerne.
2. Indstillingerne annulleres ved at trykke på **BACK**.



Rute (Route)

Vælg hurtig, kort eller enkel vej ved beregning af rute.

- **Hurtig:** Systemet prioriterer så vidt muligt større veje med høj hastighed.
- **Kort:** Systemet prioriterer så vidt muligt den korteste vej.
- **Let:** Systemet prioriterer så vidt muligt veje, der ikke indeholder komplicerede manøvrer og vejkryds.

OBS

Ved beregning af rute tager systemet så vidt muligt hensyn til de alternativer, som føreren har valgt at undgå. Dog gøres der undtagelser, hvis der ikke er noget rimeligt alternativ til rådighed.

Undgå motorveje (Avoid motorways)

Vælg, om motorveje skal undgås ved beregning af rute.

Undgå betalingsvej (Avoid toll roads)

Vælg, om betalingsveje skal undgås ved beregning af rute.

Undgå færger (Avoid ferries)

Vælg, om færger skal undgås ved beregning af rute.

Undgå biltog (Avoid car train)

Vælg, om biltog skal undgås ved beregning af rute.

Undgå trafikproblemer (Avoid traffic problems)

Vælg, om systemet skal tage hensyn til eventuelle trafikproblemer ved beregning af rute.

Undgå tidsbegræns. veje (Avoid time-restr. roads)

- Vælg **Ja**, hvis systemet helt skal undgå tidsregulerede veje ved beregning af rute.
- Vælg **Nej**, hvis systemet skal tage hensyn til tidsregulerede veje ved beregning af rute.

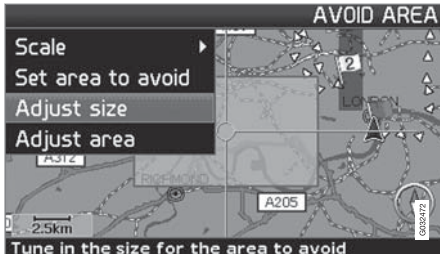
Systemet bruger bilens ur til at afgøre, om en vej skal undgås.

OBS

Hvis man passerer en tidszonegrænse, skal bilens ur indstilles igen.

Undgå specific. områder

Funktionen er beregnet til at undgå at blive ført gennem særlige områder, byer eller kvarterer. Systemet udelukker valgte områder ved beregning af ruten. Undtagelsen er motorveje, der også bruges til beregning i et område, man har valgt at undgå.



Indstillinger → Rute valg → Undgå
specific. områder → Valgt

Vælg det område, som ruten skal undgå, ved at markere området med et firkantet felt direkte på kortet.

- Hent kortet ved at klikke med **>** på **Valgt**, klikke med **>** på **Kort** og derefter **ENTER** på et af alternativterne på listen, der kommer frem.
 - > Scroll frem til det ønskede område med markeringsfeltet, og tryk på **ENTER**.
- For at ændre størrelse: Vælg **Justér størrelse (Adjust size)**, og tryk på **ENTER**.
 - > Skift markeringsfeltets form med **navigeringsknappen**, så det dækker det

område, der skal undgås, og tryk på **ENTER**.

På samme måde kan markeringsfeltets stilling ændres under **Justér område (Adjust area)**.

- Vælg **Sæt omr. at undgå**, og tryk på **ENTER**.
 - > Det valgte område ender i en liste, hvor flere områder kan gemmes og aktiveres, når det ønskes.
- Godkend, at området skal undgås med **ENTER** på **OK** og et kryds på listen.
 - > Systemet vil derefter så vidt muligt undgå dette område på ruten.

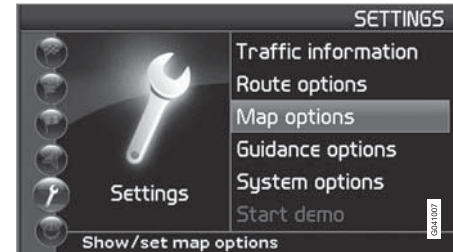
De områder, der er gemt på listen, kan justeres mht. størrelse og geografisk position under **Rediger**, og de kan slettes permanent fra listen med **Ryd**. Flere aktiverede områder kan deaktiveres samlet med alternativet **Ingen**.

Nulstil til standard

Gå tilbage til fabriksindstillingerne for Rute valg.

- Tryk på **>**, vælg **OK**, og tryk på **ENTER**.

Kortvalg



Indstillinger → Kortvalg

(Settings → Map otions)

Vælg her, hvilke faciliteter der skal vises på kortet, og hvordan kortet skal vises på skærmen.

- Vælg funktion, der skal justeres med **navigeringsknappen**.
- Tryk på **ENTER** for at åbne funktionen.

Facilitetsudvalg

Tryk på **>** for at komme til undermenuens valg.



Indstillinger

- **Vis alle:** Alle facilitetssymboler vises på kortbilledet.
- **Skjul alle:** Ingen symboler vises.
- **Vis valgte:** Tryk på ► for at se alle symboler, der kan vises på kortbilledet. Vælg derefter symboler på følgende måde:



1. Rul blandt symbolerne med ▲ eller ▼.
2. Aktiver de ønskede symboler med et kryds med ◀ eller ▶.
3. Tryk på **ENTER** for at gemme.

Kort

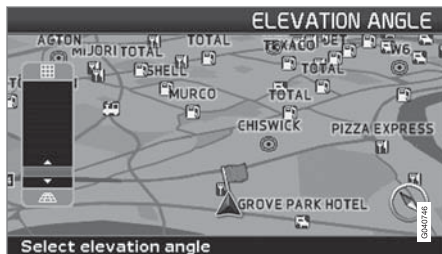
Vælg mellem alternativerne **Vis** og **Skjul**.

Hvis kortet er skjult, viser systemet vej med en pil.

Kortvisning, højre

Vælg, om kortet skal vises i 2D (lige ovenfra) eller 3D (skråt ovenfra).

- Med valget **3D** er kørselsretningen altid opad på skærmen.
- Med valget **2D kør.retn.** vises 2D med kørselsretning opad på skærmen. Valget **2D nord** giver 2D, og altid med kompasretning nord opad.



Valg af højdevinkel.

Indstillinger → Kortvalg → Vis kort → 3D

Efter valg af **3D** med ► eller ◀ og **ENTER** vises betjeningsknapperne for højdevinklen. Vælg den ønskede vinkel med ▲ eller ▼ efterfulgt af **ENTER** og **BACK**.

Kortvisning, venstre

Se beskrivelse i det foregående afsnit.

i OBS

Hvis 3D er valgt for højre kort, kan venstre kort kun vise 2D.

Kompas

Vælg, om kompasset skal vises på skærmen.

Aktuelt sted

Vælg, om navnet på gaden/vejen, der køres på, skal vises nederst på skærmen.

Nulstil til standard

Gå tilbage til fabriksindstillingerne for Kortvalg.

- Tryk på ►, vælg **OK**, og tryk på **ENTER**.

Vejledningsvalg

Indstillinger → Vejledningsvalg

Resterende tid/distance

Vælg et af alternativerne **TTA/ETA/Skjul**.

- **TTA** (Remaining Time to Arrival): Resterende rejsetid.
- **ETA** (Estimated Time of Arrival): Beregnet ankomsttid.

i OBS

Den indstillede tid på bilens ur, styrer den tid, der angives for **ETA**.

Advarsel betalzone

Ud over betalingsveje med bomme eller andre blokerende systemer, er der betalingsveje/

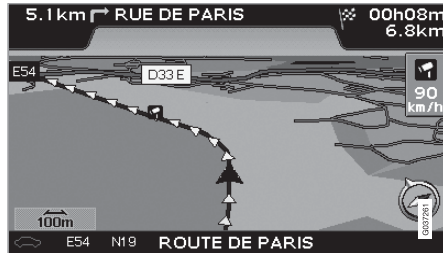


Indstillinger

områder uden fysiske barrierer, f.eks. bompenge.

Vælg **Ja/On**, hvis en advarsel for denne type vej ønskes - ellers vælges **Nej/Off**.

Alarm ved hændelse



Fartkamera.

Føreren gøres opmærksom med et akustisk signal og et symbol, når han nærmer sig et fartkamera. Symbolet er orange, hvis bilens hastighed overstiger den tilladte - ellers er det hvidt.

- Vælg **Ja** for at få et akustisk advarselssignal eller **Nej**, hvis der ikke ønskes noget signal.

Hvilke områder, der har fartkameraer angivet på kortet, reguleres af de respektive landes lovgivning. For aktuell information, se www.volvocars.com/navi.

i OBS

- I nogle regioner angives den højest tilladte hastighed ikke på kortet i kombination med en kameraadvarsel.
- Vær opmærksom på, at den højest tilladte hastighed, der vises på skilte, nogle gange kan ændres og dermed afvige fra navigatorens database.
- Føreren er altid ansvarlig for, at de gældende trafik- og hastighedsbestemmelser overholdes.

Nulstil til standard

Gå tilbage til fabriksindstillingerne for Vejledningsvalg.

- Tryk på **>**, vælg **OK**, og tryk på **ENTER**.

Systemvalg

Indstillinger → Systemvalg

1. Gå fra funktion til funktion med **navigeringsknappen**, og tryk på **ENTER** for at gemme indstillingerne.
2. Indstillingerne annulleres ved at trykke på **BACK**.

Vejledende stemme

Vælg den vejledende stemme, du vil have som indstilling: **Kvinde/Mand**¹.

Vejledende volumen

Indstil lydstyrken for talemmeddelelser.

Sprog

Vælg sprog til menuer, tekst- og talemmeddelelser.

Menufarve

Vælg **Sort**, **Krom** eller **Blå** for menuernes udseende.

Kortfarve

Vælg **Lys 1**, **Lys 2** eller **Mørke**.

De lyse farver er beregnet til dagslys, den mørke farve til nat eller mørke.

Screen saver

Vælg, om der skal bruges pauseskærm (skærmen slukkes 30 sekunder efter sidste knaptryk).

Hjælp

Vælg, om der skal vises hjælpetekster nederst på skærmen.

Afstandsenhed

Vælg den enhed, der skal vises for afstand - km eller engelske mil.

Brugerindstillinger

Skift mellem **Let** og **Avanceret**.

¹ Gælder ikke Holland. Der vælges i stedet mellem sprogene **Nederlands** og **Belgisch**.



03 Avanceret brugerindstilling

Indstillinger

Dato & tid info

Vælg, hvordan dato og tid skal vises.

GPS-information

GPS	
Received position:	Satellites 7
Latitude	57° 42' 21" N
Longitude	11° 57' 40" E
Altitude	150 m
Map matched position:	
Latitude	57° 42' 21" N
Longitude	11° 57' 40" E
Show GPS information	

Bilens position og højde over havet (Altitude).

Tryk på ► for at se koordinater og højde over havet for bilens position samt antallet af satellitter, systemet har kontakt med.

OBS

Information om højde vises i trin på 10 m.
Alle højder under 50 m o.h. vises som <50 m.

Om

Visning af system- og kortoplysninger.

Nulstil til standard

Gå tilbage til fabriksindstillingerne for Systemvalg.

– Tryk på ►, vælg **OK**, og tryk på **ENTER**.



Start demo (demonstrere)

Indstillinger → Start demo

Demo demonstrerer systemet, når bilen står stille ved at simulere en kørsel til den angivne destination.

Det er også muligt at foretage indstillinger under demonstrationen.

Stop demo afbryder simuleringen.

OBS

For at demonstrationen skal fungere, skal der være angivet en destination.

Generelt.....	64
Undgå trafikproblemer	65
Valg af information.....	67
Læs informationen.....	68
Sender.....	69

TRAFIKINFORMATION



04





04 Trafikinformation

Generelt

Visning og modtagelse

Udsendt trafikinformation modtages og vises altid, uanset om **Let** eller **Avanceret** er valgt som brugerindstilling.

Indstillinger for, hvordan trafikinformation skal vises, kan kun ændres i tilstand **Avanceret**, se side 40.

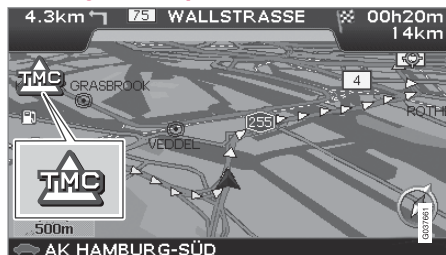
Visningen af trafikinformation afhænger også af, hvordan den udsendes.

i OBS

Trafikinformation er ikke tilgængelig i alle områder/lande.

Sendezonerne udvides hele tiden.

Trafiksymboler på kortet



Symbol for trafikmeddelelse.

Når der er mindst en trafikmeddelelse langs rutens vej, vises et symbol i kortets øverste venstre hjørne. Med **navigeringsknappen** kan trafikproblemet scrolles frem, så dets position og art kan ses.

Trafikproblemer markeres med symboler, linjer og rammer. De er farvet røde eller gule.

Røde - Vigtig information.

Gule - Generel information.

☆☆	Uheld
↑↑	Langsomtkørende trafik
↕↕	Langsomtkørende trafik i begge kørselsretninger
↑↑	Stillestående trafik
—	Områdemeddelelse
● ○	Øvrige oplysninger

Omfang



Visse trafikmeddelelser indeholder også oplysninger om trafikproblemets omfang.

På alle målestokke op til 5 km markeres omfanget med en gul eller rød linje langs med vejen. Længden på linjen svarer til trafikproblemets omfang (vejstrækning).



Undgå trafikproblemer

Inden vejvisning påbegyndes

Indstillinger → Rute valg

I forbindelse med at der lægges en ny rute ind i navigatoren: Vælg, om systemet skal tage hensyn til trafikproblemer eller ej, når funktionen **Start vejledning** aktiveres, se side 51.

1. Vælg **Undgå trafikproblemer**.
2. Vælg mellem **Ja** og **Nej**.

Ja

Systemet forsøger så vidt muligt at undgå veje med trafikproblemer, når ruten aktiveres.

Nej

Systemet undgår ingen veje med trafikproblemer, når ruten aktiveres.

i OBS

Ved opstart af systemet kan det tage op til ca. 15 minutter, inden al trafikinformation for området er indlæst.

Under kørsel

Indstillinger → Trafikinformation → Dynamisk ruteguide

Systemet foreslår et andet rutevalg, hvis der er mere egnede alternativer, f.eks. hvis en trafikmeddelelse angiver, at der er et trafikproblem på den oprindelige rute.

Man/Sem-aut/Auto/Off

Vælg, hvordan systemet skal præsentere en alternativ rute ved at markere **Mand/Sem-aut/Auto**, eller slå funktionen fra ved at markere **Off**.

• **Manual**

En anden rute foreslås, uafhængigt af om den er bedre eller værre - vælg/accepter den foreslåede rute, hvorefter en ny rute anvendes.

• **Semi-auto**

En anden rute foreslås kun, hvis den er bedre - vælg/accepter den foreslåede rute, hvorefter en ny rute anvendes.

• **Auto**

Systemet beregner og bruger en ny rute automatisk, hvis der findes en bedre rute.

• **Off**

Systemet viser og beregner ikke nogen alternativer til en bedre rute.

Meddelelse langs vejen

Et af alternativerne **Mand/Sem-aut** er valgt i det foregående stykke, og der opstår et trafikproblem langs ruten:



Hvis der så findes en anden rute, som fører forbi problemet, viser skærmen forskellen i afstand og køretid:

Ændringer i trafiksituationen, Alternativ rute?: 600 m længere, 0 t. 9 min. hurtigere.

(Changed traffic situation. Use new route?: 600m longer, 00h 09m faster).

- Vælg **Ja** eller **Nej**.

Ja (Yes)

En ny rute anvendes - omkring og forbi problemet.

Nej (No)

Vejvisning frem til og gennem problemet.



Undgå trafikproblemer

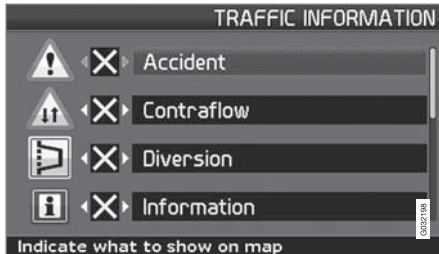
Vis ny rute (Show new route)

Viser kortet med den nye rute indlagt.



Valg af information

Trafikinfoudvalg



Vælg, hvilken type trafikinformation systemet skal vise og tage hensyn til ved beregning af rute.

Indstillinger (Settings) →

Trafikinformation (Traffic information) →

Trafikinfoudvalg (Traffic-info. selection)

Vis alle

Al trafikinformation bliver tilgængelig.

Skjul alle

Der vises ingen trafikinformation.

Vis valgte

1. Tryk på ► for at kunne vælge blandt symbolerne.
2. Vælg med ▲ eller ▼ hvilke trafikinformationssymboler (trafikmeddelelser), systemet skal vise på kortet.

3. Foretag aktivering/deaktivering med ► eller ◀.
4. Indstillingerne bekræftes med **ENTER**.

Trafikskilte på kortet



Uheld



Modgåen. trafik



Omkørsel



Info.



Smal vej



Parkering



Kø



Vejarbejde



Glat vejbane

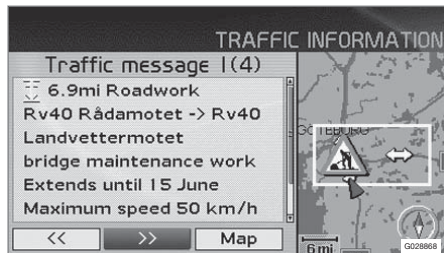


Anden fare



Læs informationen

Læs trafikmeddelelse




Detaljeret trafikinformation.

Læs trafikmedd.

En trafikmeddelelse vises med et symbol på skærmen. For at læse en trafikmeddelelse:

1. Tryk på **ENTER** for at få Hurtigmenuen frem:



2. Gå til  med **<** eller **>**, og tryk på **ENTER**, se side 40 og 41.
 - > En rød eller gul ramme angiver den aktuelle meddelelse.
3. Rul fremad eller bagud med **<** eller **>**, og tryk på **ENTER** for detaljeret trafikinformation (billedet viser et eksempel).

4. Tryk på **BACK** for igen at kunne rulle mellem aktuelle meddelelser.

På skærmen vises de trafikmeddelelser, der er aktuelle i kortområdet.

Der vises også detaljeret information om trafikproblemet. Øverst angives problemets omfang. Hvis trafikproblemet ligger langs den valgte rute, angives afstanden til det.

I det omfang, der er oplysninger til rådighed, vises også:

- varighed
- hastighedsbegrænsninger, køretøjsbredde, køretøjshøjde
- hvilke veje der er berørt.

Målestok

Målestokken afgør, hvor mange trafikinformationer der kan vises - desto større område skærmen viser, desto mere information kan der findes. For mere information, se side 30.



Søg/vælg station for trafikinformation

Indstillinger → Trafikinformation → Søg station

Systemet søger automatisk efter trafikinformation, men man kan også vælge en bestemt station.

Søge stationer

- Tryk på **ENTER** for at søge efter de stationer, der findes.

Vælg station

1. Tryk på **ENTER** for at vælge blandt de eksisterende stationer.
2. Vælg station med **▲** eller **▼**, og tryk på **ENTER**.
3. Tryk på **BACK** for at komme tilbage til det foregående billede.

Aktuel station

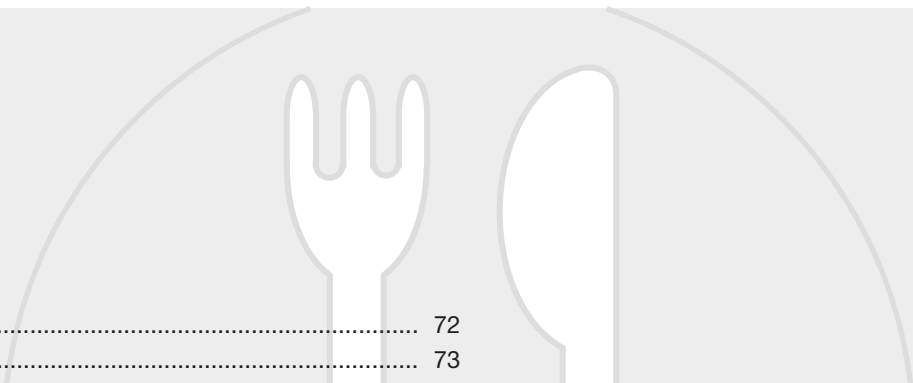
Viser den aktuelle station for trafikinformation.

Nulstil til standard

Gå tilbage til fabriksindstillingerne for stationsindstillinger.

- Tryk på **➤**, vælg **OK**, og tryk på **ENTER**.

Vartegn og vejnumre.....	72
Symboler for faciliteter.....	73



SYMBOLER PÅ KORTET



05





Vartegn og vejnumre

Vartegn

Mange lande og byer har velkendte vartegn, som kan bruges som landemærker.

Når målestokken er sat til 1 km eller længere, vises et udvalg af vartegn, f.eks. kirker og slotte.



i OBS

Vartegn er kun til rådighed i Europa.

Vejnumre

Både lokale og internationale vejnumre vises på kortet.



Bjergtoppe

Bjergtoppe vises, hvis målestokken er indstillet til 5 km eller mindre (kun i særlige områder).

Faciliteter

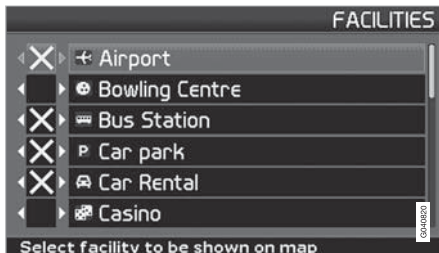
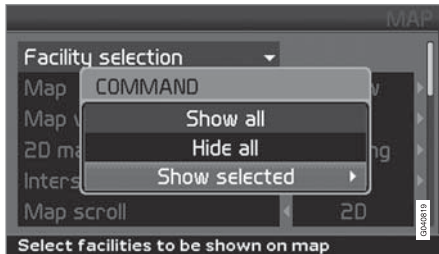
Faciliteter → Kortvalg → Facilitetsudvalg

Vælg faciliteter til visning på kortet.



Symboler for faciliteter

Vælg, om alle eller ingen faciliteter skal vises på kortet, eller præciser hvilke der skal vises.



(Settings → Map options → Facility selection)

Indstillinger → Kortvalg →
Facilitetsudvalg

1. Med **Facilitetsudvalg (Facility selection)** markeret skal du trykke på **>** - en menu åbnes.
2. Marker **Vis valgte (Show selected)**, og tryk på **>** - en ny menu åbnes.
3. Faciliteter markeret med et kryds vises på kortet - gå gennem listen og fjern med **>** afkrydsning af de symboler, der ikke skal vises.
4. Afslut med **ENTER**. når alle valg er foretaget - gå tilbage i menuerne med **BACK**.

OBS

Symbolet for en facilitet kan variere fra land til land.

Du kan vælges at vise følgende symboler på skærmen for forskellige faciliteter.

	Ambassade
	Apotek
	Badestrand
	Bank

	Benzintank
	Bibliotek
	Automobilklub
	Billeje
	Bilværksted
	Biograf
	Boghandel
	Bowling
	Brandvæsen
	Busstation
	Centrum
	Retsbygning
	Lufthavn



Symboler for faciliteter

	Rekreatiomsområde
	Rekreativt område
	Færgeterminal
	Flaskegas/LPG
	Golfbane
	Helligdom
	Historisk monument
	Hotel
	Sportskompleks
	Industri kvarter
	Skøjtebane
	Togstation
	Café














	Kasino
	Renseri
	Kommune/handelscenter
	Koncertsal
	Kunstmuseum
	Regionsråd
	Dagligvareforretning
	Læge
	Lægehus
	Landsby
	Monument
	Museum
	Offentlig myndighed

	Konference/udstillingscenter
	Natteliv/musikkklub
	Komprimeret naturgas
	Forlystelsespark
	Offentlig sportsflughavn
	Ulykkessted
	Parkering
	Parkeringshus
	Pendlerplads
	Togstation (Nærtrafik)
	Gæstehus
	Politistation
	Postkontor

05



Symboler for faciliteter

	Rasteplads
	Restaurant
	Rådhus
	Indkøbscenter
	Svømmehal
	Hospital
	Vintersportssted
	Skole
	Lystbådehavn
	Rådhus
	Større firmær
	Sikkerhedskamera
	Teater/opera

	Turistattraktion
	Turistinformation
	Togstation
	Universitet
	Udsigtspunkt
	Pengeautomat
	Vingård
	Volvo-forhandler
	Bomhus
	Zoologisk have



Hyppige spørgsmål.....	78
EULA - Licensaftale.....	80
Ophavsret	82

SPØRGSMÅL OG SVAR



06

Hyppige spørgsmål

Bilens position på kortet er forkert

GPS-systemet viser bilens position med en nøjagtighed på ca. 20 meter.

Ved kørsel på en vej, som løber parallelt med en anden vej, i hårnålesving, på veje i flere plan og efter kørsel ad en lang strækning uden markante sving er der større sandsynlighed for fejl.

Høje bjerge, bygninger, tunneller, viadukter, veje i flere plan osv. påvirker endvidere systemets modtagelse af GPS-signaler negativt, hvilket medfører, at nøjagtigheden ved beregning af bilens position kan forringes.

Systemet beregner ikke altid den hurtigste/korteste vej

Ved beregning af rute tages der hensyn til vejstrækning, vejbredde, vejklasse, antal højre- og venstresving, rundkørsler osv. for at få den teoretisk bedste vej frem. Erfaring og lokal kendskab kan dog føre til et mere effektivt vejvalg.

Systemet anvender betalingsveje, motorveje eller færger, selvom jeg har valgt at undgå disse

Ved beregning af en rute over længere afstand kan systemet af tekniske årsager kun bruge store veje.

Hvis man har valgt **Nej** til betalingsveje og motorveje, undgås disse i videst muligt omfang

og bruges kun, hvis intet andet rimeligt alternativ er tilgængeligt.

Bilens position på kortet er forkert efter transport

Hvis bilen har været transporteret på eksempelvis færge eller tog eller på en sådan måde, at modtagelse af GPS-signaler ikke har været mulig, kan det tage op til 5 minutter, inden bilens position beregnes korrekt.

Bilens position på kortet er forkert efter frakobling af bilens batteri

Hvis GPS-antennen har været uden strøm, kan det tage mere end 5 minutter, før GPS-signaler kan modtages korrekt og bilens position beregnes.

Bilsymbolet på skærmen ser mærkeligt ud efter dækskifte

Foruden GPS-modtageren medvirker også bilens hastighedsføler og et gyroskop til at beregne bilens aktuelle position og kørselsretning. Efter montering af reservehjul eller skift fra sommer- til vinterdæk skal systemet "lære" de nye hjuls mål.

For at systemet skal fungere optimalt, kan det være nødvendigt at køre 20-30 km og foretage nogle sving.

Kortbilledet stemmer ikke overens med virkeligheden

Ny- og ombygninger af vejnettet, indførelse af nye færdselsregler m.m. finder sted løbende, og den digitale kortdatabase er derfor ikke altid fuldstændig. Der foregår løbende udviklings- og opdateringsarbejde af kortdata. Din Volvo-forhandler kan give flere oplysninger.

Se også www.volvocars.com/navi for yderligere information om kort m.m.

Skalaen på kortet ændres af og til

I visse områder er der ingen detaljerede kortoplysninger til rådighed. I givet fald vil systemet automatisk ændre forstørrelsesgraden.

De forventede menualternativer udebliver

Kontrollér de indstillinger, der er foretaget. Vælg **Nulstil til standard** for funktionen for at komme tilbage til de indstillinger, der var foretaget fra begyndelsen.

Systemet viser den rute, jeg allerede kører

Systemet kan ikke finde et godt alternativ til den aktuelle rute, når jeg har valgt **Beregn ny rute** eller **Omkørsel**.



Hyppige spørgsmål

Bilsymbolet på skærmen hopper fremad eller snurrer rundt

Systemet har måske brug for et par sekunder til at registrere bilens position og bevægelse, inden du kører. Sluk både systemet og motoren. Start igen, men hold stille lidt, før du begynder at køre.

Jeg skal på en lang rejse, men ønsker ikke at angive en særskilt destination for de steder, som jeg har til hensigt at gennemrejse. Hvordan laver jeg en rejseplan på den enkleste måde?

Angiv destinationen direkte på kortet ved hjælp af korsmarkøren. Systemet vil automatisk lede dig til den endelige destination, selvom du kører forbi mellempunkterne.

Hvorfor får jeg ikke altid trafikmeddelelser?

Funktionen er ikke til rådighed, helt udbygget eller findes ikke på alle markeder. Kontrollér også, at der er foretaget den rette indstilling under **Rute valg**.

Mine kortdata er ikke aktuelle

Forhør dig hos din Volvo-forhandler vedrørende opdatering af kortdata.

Se også www.volvocars.com/navi



EULA - Licensaftale

Meddelelse til brugeren

LÆS VENLIGST DENNE SLUTBRUGERLICENSAFTALE OMHYG-GELIGT INDEN DU BEGYNDER AT BRUGE NAVTEQ DATABASE.

DETTE ER EN LICENSAFTALE - OG IKKE EN SALGSAFTALE- MELLEMLIGT DIG OG NAVTEQ EUROPE B.V. VEDRØRENDE DIN KOPI AF NAVTEQ NAVIGABLE MAP DATABASE HERUNDER TILKNYTTET COMPUTERSOFTWARE, MEDIER OG SUPPLERENDE TRYKT MATERIALE UDGIVET AF NAVTEQ ("DATABASEN"). VED AT BRUGE DATABASEN, ACCEPTERER DU ALLE VILKÅR OG BETINGELSER I DENNE SLUTBRUGERLICENSAFTALE ("SLUT-BRUGERLICENSAFTALEN"). SÅFREMPT DU IKKE KAN ACCEPTERE BETINGELSERNE I NÆRVÆRENDE SLUTBRUGERLICENSAFTALE, SKAL DU STRAKS RETURNERE DATA-BASEN SAMMEN MED ALLE TILKNYTTEDE EMNER TIL FORHANDLEREN MOD REFUNDERING AF KØBESUMMEN.

EJENDOMSRET

Databasen samt ophavsrettigheder og intellektuelle ejendomsrettigheder eller naborettigheder deri ejes af NAVTEQ eller dennes licensgiver. Ejendomsretten til de medier, der indeholder Databasen, bibeholdes af NAVTEQ og/eller leverandøren, indtil du har betalt alle i henhold til nærværende slutbrugerlicensaftale eller lignende aftale(r), og efter hvilke varerne er

leveret til dig, de fulde beløb der skal betales til NAVTEQ og/eller leverandøren.

LICENSUDSTEDELSE

NAVTEQ udsteder dig en ikke-eksklusiv licens til at bruge Databasen til personligt brug, eller hvis relevant, til brug i din virksomheds interne drift. Denne licens indbefatter ikke retten til at udstede underlicenser.

BEGRÆNSNINGER I BRUGEN

Databasen er begrænset til brug i det pågældende system, for hvilket den blev oprettet. Med undtagelse af det i de præceptive love (dvs. nationale love baseret på Rådets direktiv 91/250 om retlig beskyttelse af edb programmer og Europa-Parlamentets og Rådets direktiv 96/9 om retlig beskyttelse af databaser) udtrykkeligt tilladte omfang, må du ikke uddrage eller genanvende væsentlige dele af Databasen indhold ej heller duplikere, kopiere, modificere, justere, oversætte, demontere, dekompile, foretage reverse engineering af nogen del af Databasen. Dersom du ønsker interoperabilitet, som defineret i (nationale love der er baseret på) direktivet om retlig beskyttelse af edb programmer, skal du give NAVTEQ rimelig lejlighed til at frembringe nævnte informationer på rimelige betingelser herunder også omkostninger, som skal fastsættes af NAVTEQ.

OVERDRAGELSE AF LICENS

Du har ikke ret til at overdrage Databasen til tredjepersoner, undtagen hvis den er installeret på det system, for hvilket den var oprettet, eller hvis du ikke tilbageholder nogen kopi af Databasen og forudsat at erhververen accepterer alle vilkår og betingelser i denne slutbrugerlicensaftale og skriftligt bekræfter dette over for NAVTEQ. Multi-disk sæt kan kun overdrages eller sælges som de af NAVTEQ leverede komplette sæt og ikke som undersæt deraf.

BEGRÆNSET GARANTI

Med forbehold for nedenstående advarsler garanterer NAVTEQ, for en periode af 12 måneder efter du har købt en kopi af Databasen, at den i det væsentlige vil yde i overensstemmelse med NAVTEQ's kriterier for nøjagtighed og fuldstændighed, der eksisterede på købsdatoen for Databasen. Du kan få udleveret disse kriterier efter anmodning. Dersom Databasen ikke yder i overensstemmelse med nærværende begrænsede garanti, vil NAVTEQ gøre alle rimelige bestræbelser for at reparere eller udskifte din uoverensstemmende kopi af Databasen. Dersom disse bestræbelser ikke fører til, at Databasen yder i overensstemmelse med de heri anførte garantier, har du valget mellem enten at modtage en rimelig refundering af den af dig betalte pris for Databasen eller at ophæve nærværende slutbrugerlicensaftale. Dette udgør NAVTEQ's samlede ansvar

06

EULA - Licensaftale

og dit eneste retsmiddel mod NAVTEQ. Med undtagelse af hvad der udtrykkeligt er anført i nærværende afsnit, garanterer NAVTEQ ikke eller fremsætter nogen anbringender med hensyn til brugen af resultaterne af brugen af Databasen ud fra dennes rigtighed, korrekthed, pålidelighed eller på anden vis. NAVTEQ garanterer ikke, at Databasen er eller vil være fejlfri. Ingen mundtlige eller skriftlige informationer eller henstillinger givet af NAVTEQ, leverandøren eller nogen anden person danner nogen garanti eller på nogen måde udvider rammerne af den herover beskrevne begrænsede garanti. Den i slutbrugerlicens-aftalens anførte begrænsede garanti har ingen indflydelse på eller skader nogen lovfæstede rettigheder, du måtte have i henhold til den lovfæstede garanti mod skjulte mangler.

Hvis du ikke købte Databasen direkte fra NAVTEQ, har du måske lovfæstede rettigheder mod den person, fra hvilken du købte Databasen, udover de herunder af NAVTEQ afgivne rettigheder i overensstemmelse med bestemmelserne i din jurisdiktion. NAVTEQ's ovenstående garanti har ingen indflydelse på sådanne lovfæstede rettigheder, og sådanne rettigheder kan du gøre gældende foruden de heri givne garantirettigheder.

BEGRÆNSNING AF ANSVAR

Databasens pris indbefatter ikke nogen betaling for accept af risiko for sekundære, indirekte eller ubegrænsede indirekte skader, der måtte opstå i forbindelse med din brug af Databasen. I overensstemmelse hermed påtager NAVTEQ sig intet ansvar for sekundære eller indirekte skader herunder også og uden begrænsning tab af indtægt, data eller brug du eller nogen tredjemand måtte lide, som følge af din brug af Databasen, enten det er søgsmål inden for kontrakt eller uden for kontrakt baseret på en garanti, selv om NAVTEQ er blevet oplyst om muligheden for sådanne erstatningskrav. Under alle omstændigheder er NAVTEQ's ansvar for direkte skader begrænset til købsprisen for din kopi af Databasen.

DEN BEGRÆNSEDE GARANTI OG DET BEGRÆNSEDE ANSVAR ANFØRT I NÆRVÆRENDE SLUTBRUGERLICENSAFTALE HAR INGEN INDFLYDELSE PÅ ELLER ER TIL SKADE FOR DINE LOVFÆSTEDE RETTIGHEDER, HVIS DU HAR KØBT DATABASEN PÅ ANDEN VIS END I ET FORRETNINGSFORLØB.

ADVARSLER

Databasen kan indeholde ukorrekte eller ufuldstændige informationer på grund af tidens gang, ændrede forhold, anvendte kilder og fremgangsmåden ved indsamlingen af omfattende geografiske data. Alle disse forhold kan

føre til fejlagtige resultater. Databasen indeholder ikke eller reflekterer informationer om bl.a. nabolagssikkerhed, retshåndhævelse, nødhjælp, byggearbejde, gade- eller vejlukninger, køretojs eller hastighedsrestriktioner, gade-/vejhældning eller niveau, brohøjde, vægt eller andre begrænsninger, vej- eller trafikforhold, særlige begivenheder, trafikpropper eller rejsetid.

GÆLDENDE LOV

Lovene i den jurisdiktion, hvori du bor på købstidspunktet af database, gælder for nærværende aftale. Hvis du på det tidspunkt opholder dig uden for Den Europæiske Union eller Schweiz, er det loven i den jurisdiktion inden for Den Europæiske Union eller Schweiz, hvor du købte Databasen, der gælder. I alle andre tilfælde, eller hvis jurisdiktionen på det sted, du købte Databasen, ikke kan defineres, er det lovene i Holland der gælder. De kompetente retter på dit bopælssted på det tidspunkt, du købte Databasen, har jurisdiktion over enhver tvist, der måtte opstå som følge af eller vedrørende nærværende aftale uden skade for NAVTEQ's ret til at rejse krav på dit nuværende bopælssted.



Ophavsret

Austria

© Bundesamt für Eich- und Vermessungswesen.

France

Source Géoroute® IGN France & BD Carto® IGN France.

Germany

Die Grundlagendaten wurden mit Genehmigung der zuständigen Behörden entnommen.

Great Britain

© Based upon Crown Copyright material.

Greece

Copyright Geomatics Ltd.

Hungary

Copyright © 2003; Top-Map Ltd.

Italy

La Banca Dati Italiana è stata prodotta usando quale riferimento anche cartografia numerica ed al tratto prodotta e fornita dalla Regione Toscana.

Norway

Copyright © 2000; Norwegian Mapping Authority.

Poland

© EuroGeographics.

Portugal

Source: IgeoE - Portugal.

Spain

Información geográfica propiedad del CNIG.

Sweden

Based upon electronic data © National Land Survey Sweden.

Switzerland

Topografische Grundlage: © Bundesamt für Landestopographie.

© 2005-2009 NAVTEQ All rights reserved.



OBS

Australien omfattes ikke af denne aftale. Se særskilte oplysninger.



1, 2, 3 ...

2D eller 3D..... 37, 58

A

Adresse

indtast..... 33, 46

Afstandsenhed..... 37, 58

Aktuel position..... 54

Akustisk signal

gemt sted..... 49

kamera..... 59

B

Backspace..... 22

Batteri

fjernbetjening..... 22

frakobling..... 78

Begynd vejvisning..... 34, 46

Betalingsveje 58

Betjeningsknapper..... 22

Billedskærm

pleje..... 26

Bjerge og niveauforskelle..... 72

Bladring

avanceret tilstand..... 42

enkel tilstand..... 30

Breddegrad og længdegrad..... 50

Brugermode

skift mellem..... 10, 37

D

Demo..... 10, 61

Destination..... 51

indstil..... 33, 46

seneste 20..... 34, 49

Dvd

pleje..... 26

skift..... 26

E

Ej gade

betalingsveje..... 56

færger..... 56

motorveje..... 56

specific. områder..... 56

tidsbegrænsende veje..... 56

trafikproblemer..... 56

Enkel brugerindstilling..... 30

ENTER..... 22

F

Fabriksindstillinger..... 9

Faciliteter

hurtigmenuen..... 42

symboler..... 73

Facilitet som destination..... 34, 47

Fartkamera..... 59

Fjernbetjening og IR-modtager..... 22

Fjern destination..... 36

G

Gem et sted..... 52

Gemte steder..... 48

Gemt sted

akustisk signal..... 49

GPS-information.....	60
Grundindstillinger.....	9

H

Hovedenhed	
indhold.....	26
Hovedenhed C30	
placering.....	13
Hovedenhed C70	
placering.....	19
Hovedenhed S40	
placering.....	15
Hovedenhed V50	
placering.....	17
Hovedenhed XC90	
placering.....	21
Hovedmenu Avanceret.....	40
Hovedmenu Enkel.....	30
Højdevinkel i 3D.....	58
Højtalere.....	13, 15, 17, 19, 21

I	
Indstil destination.....	33, 46
Indstillinger	
rutevalg.....	56
Indstil overvågn.....	41, 42
IR-modtager og fjernbetjening.....	22

K

Kamera	
akustisk signal.....	59
kamera (Lydsignal).....	59
Knappanel	
placering.....	22
Kompas.....	25, 58
Komponentplacering og funktioner C30....	12
Komponentplacering og funktioner C70....	18
Komponentplacering og funktioner S40....	14
Komponentplacering og funktioner V50....	16
Komponentplacering og funktioner XC90.	20
Koordinater	
søgning.....	50

Kort.....	40
2D eller 3D.....	58
farve på skærmen.....	37, 59
retning.....	58
sted på.....	35
vis/skjul.....	58
Kortbillede.....	25
Kort-dvd	
pleje.....	26
skift.....	26
Kortfarve.....	37
Kortmenu.....	9
Kortvalg.....	57
Kvikmenu.....	40

L

Licensaftale.....	80
Lydsignal	
gemt sted.....	49
vejkamera.....	59
Læg en rejseplan.....	51
Længdegrad og breddegrad.....	50

M

Mellempunkt.....	51
Menutræ	
avanceret.....	44
enkel.....	32
Menuvalg.....	8, 44
Målestok/Aktuel rute på hurtigmenuen	30, 40

N

Navigeringsknap.....	22
Niveauforskelle	
markering på kort.....	72
Nulstil til standard.....	57, 60
Nuværende position.....	54
Næste destination i rejseplanen.....	53

O

Om	
information om kort-dvd'en.....	60
Omkørsel	
hurtigmenuen.....	41

Ophavsret.....	82
----------------	----

P

Pilknapper.....	22
Postnummer	
søgning.....	47

R

Rejseplan.....	51
næste destination.....	53
Returrejse.....	49
Rullemenu.....	42
avanceret tilstand.....	42
enkel tilstand.....	30
Ruteskitse.....	40
Rutevalgsindstillinger.....	56
Ryd destination.....	36

S

Screen saver.....	59
Seneste 20 destinationer.....	34, 49
Simulering.....	61
Skift mellem indstillinger.....	30
Skærmindstilling	
kortfarve.....	37
sprog.....	37
Slet i rejseplan.....	52
Sprog.....	37, 59
Sted på kort.....	35, 49
Symboler	
faciliteter.....	73
Symbolet "Forstyr ikke".....	22
Systemindstillinger.....	9
Systemvalg.....	59
Søgeveje beskrevet i håndbogen.....	8
Søgning	
generelt.....	23
postnummer.....	47
via koordinater.....	50
via sted på kort.....	49

T	
Talemeddelelser.....	25
Talevejvisning	
hurtigmenuen.....	30, 40
Trafikinformation.....	30
hurtigmenuen.....	41
Transport af bil.....	78
Tænd/sluk.....	9
<hr/>	
V	
Vartegn.....	72
Vejledende stemme.....	37
Vejledende volumen.....	37
Vejledning	
påbegynd.....	34, 46
Vejledningsvalg.....	58
Vejnumre.....	72
Vis destination.....	36
Vis kort.....	37

Æ	
Ændringer i bogen.....	8

Volvo. for life

VOLVO

Volvo Car Corporation TP 12135 (Danish) AT 1020, Printed in Sweden, Göteborg 2010, Copyright © 2000-2010 Volvo Car Corporation