







S 60

WEB EDITION
QUICK GUIDE

ВІТАЄМО ВАС У ВАШОМУ НОВОМУ VOLVO!

Ця папка містить добірку функцій вашої моделі автомобіля, які використовуються найчастіше. Посібник з експлуатації та інші посібники містять інструкції з техніки безпеки і всі попередження, а також важливі повідомлення та примітки.

Наведені нижче символи означають наступне:

-  Різні компоненти позначені на оглядових малюнках.
-  Інструкції крок за кроком.
-  Особливо важливо прочитати посібник з експлуатації.
-  Попередження, важливі повідомлення та примітки, які слід прочитати, розташовані на останній сторінці.

Опціональне устаткування позначено зірочкою *.

Існує як друкована версія посібника з експлуатації, так і цифрова - на екрані авто, в Інтернеті і в якості мобільного додатку. Мобільний застосунок містить повний посібник з експлуатації і навчальні відео а також декілька опцій пошуку для тексту та зображень. Мобільний додаток можна завантажити на мобільні пристрої з магазинів App Store і Google play.

Окрім цього, ви можете дізнатися більше про своє авто на www.volvocars.com.



01 Початок руху і керування авто

- Ключ ДК
- Keyless* система замикання
- Запуск та вимкнення двигуна
- Паркувальне гальмо
- Склоочисники

02 Підтримка водія на вашому авто

- Функція автопаркування*
- Функція допомоги утримання смуги руху*
- Функція Start/Stop*
- Захист пішоходів*

03 Середовище водія

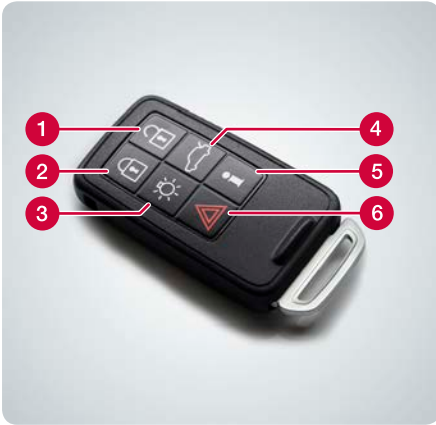
- Регулювання сидіння
- Регулювання кермового колеса
- Складення заднього сидіння

04 Функції вашого авто

- Елементи керування системи клімат-контролю
- Вимикач фар
- Комбінована панель приладів
- Система Infotainment
- Телефон*
- Інтернет*
- Сторонній аудіо-пристрій
- Кнопки на центральній консолі
- Налаштування системи меню
- Система бронювання часу обслуговування*
- ЕСО*

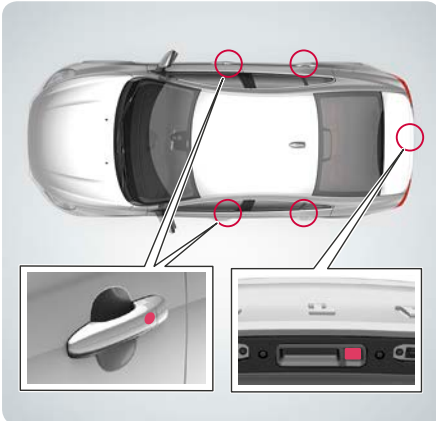
05 Поради

- Заправка
- Догляд за авто
- Відділення для зберігання
- AUX/USB* та розетки 12 В



- 1 Відмикає дверцята А і багажник та вмикає сигналізацію. Функцію можна налаштувати в MY CAR.
- 2 Замикає дверцята та багажник і переводить сигналізацію в режим охорони.
- 3 Освітлення простору навколо авто.
- 4 Одне натискання відмикає кришку багажника, два натискання злегка відчиняють її.
- 5 Інформація*.
- 6 Функція "паніки".

Ключ ДК може зберігати, серед іншого, налаштування зовнішніх дзеркал та сидіння водія з електроприводом*, див. посібник з експлуатації.



Ключ ДК може весь час перебувати, наприклад, у кишені.

Замкніть і ввімкніть сигналізацію

- Доторкніться до задньої частини однієї із зовнішніх ручок дверцят або злегка доторкніться до меншої прогумованої кнопки багажника.

Відімкніть і вимкніть режим охорони сигналізації

- Візьміться за ручку дверцят та відкрийте дверцята у звичний спосіб або ж злегка натисніть на більшу з двох прогумованих кнопок багажника.



Запуск

- 1 Натисніть ключ ДК, щоб утопити його у вимикачі запалювання (це не стосується системи Keyless drive*).
- 2 Натисніть педаль зчеплення чи гальма.
- 3 Коротко натисніть на кнопку **START/STOP ENGINE**.

Вимикання

- 1 Коротко натисніть на кнопку **START/STOP ENGINE**.
- 2 Вийміть ключ ДК із замка запалювання.





Щоб ввімкнути

- Натисніть елемент керування **PUSH LOCK/ PULL RELEASE** – попереджувальний символ почне блимати. Щойно він засвічується постійним світлом, стоянкове гальмо є ввімкненим.

Щоб вимкнути

- 1 Натисніть педаль гальма.
- 2 Потягніть за елемент керування **PUSH LOCK/ PULL RELEASE**.

Вимикайте автоматично

- Рушайте з місця. (Для автомобілів з АКПП необхідно застебнути ремінь безпеки).



Повертайте важіль вниз, щоб ввімкнути очисники лобового скла і вгору для виконання одного циклу.

- 1 Увімк./вимк. датчика дощу.
- 2 Регулює чутливість датчика, або затримку витирання.

Щоб підняти очисники скла, вони мають перебувати в сервісному положенні – див. посібник з експлуатації.



РАР перевіряє наявне місце, потім спрямовує туди автомобіль. Ваше завдання - обрати передачу, керувати швидкістю і гальмувати/зупиняти автомобіль.

- 1 Увімкніть РАР натисканням кнопки. Не розганяйте авто понад 30 км/г.
- 2 Виконайте інструкції, наведені на комбінованій панелі приладів.
- 3 Будьте готові зупинити авто при появі відповідних графічних або текстових повідомлень.



У чому полягає робота функції допомоги утримання смуги руху LKA*?

02



Якщо автомобіль ось-ось перетне бокову лінію розмітки, система LKA буде активно направляти автомобіль назад на смугу руху, ледь помітно повертаючи кермо у відповідний бік. Якщо автомобіль перетинає бокову лінію, LKA попередить вас про це пульсацією на кермі.

- Увімкніть LKA одним натисканням кнопки.



Як використовувати функцію Start/Stop*?

02



МКПП

Зупинка двигуна: вимкніть зчеплення, пересуньте важіль КПП в нейтральне положенні і відпустіть педаль зчеплення.

Запуск двигуна: Натисніть педаль зчеплення.

АКПП

Зупинка двигуна: Зупиніть автомобіль педаллю гальма і утримуйте педаль.

Запуск двигуна: відпустіть педаль гальма.

Світловий індикатор, що засвічується у кнопці, свідчить про те, що функція активна.



Як працює захист пішоходів*?

02



Автомобіль устаткований функцією попередження про зіткнення з автогальмуванням та розпізнаванням пішоходів та велосипедистів, яка може попереджувати, гальмувати та/або зупинити ваше авто перед автомобілями, велосипедистами та пішоходами.

Ця функція має лише допоміжний характер і не працює в усіх ситуаціях. Наприклад, вона не розпізнає велосипедистів збоку або пішоходів, що мають зріст менше 80 см, або таких, чий силует частково перекривається.



Важливо повністю розуміти принцип роботи цієї функції - див. посібник з експлуатації.





- 1 Підніміть/опустіть передній край подушки сидіння.
- 2 Підняти/опустити сидіння.
- 3 Пересунути сидіння вперед/назад.
- 4 Нахилити спинку.
- 5 Регулювання рівня підтримки попереку*.
- 6 Збереження налаштувань для сидіння з електроприводом*.
- 7 Кнопки пам'яті для сидіння з електроприводом*.

Збереження налаштувань:

Натисніть і утримуйте кнопку, щоб зберегти налаштування під час натискання однієї з кнопок пам'яті. Утримуйте кнопки, доки не почуєте сигнал, а на комбіновану панель приладів не буде виведене повідомлення. При цьому положення сидіння і зовнішніх дзеркал буде збережене. Положення підтримки попереку не зберігається.

Розташування зовнішніх дзеркал та налаштування пам'яті сидіння з електроприводом (окрім підтримки попереку) також можна зберегти в ключі ДК* – див. посібник з експлуатації.



- 1 Відпустіть фіксатор.
- 2 Відрегулюйте положення керма вперед/назад і вгору/вниз.
- 3 Зафіксуйте фіксатор.





Двосекційну спинку можна складати вперед як окремо, так і разом.

- 1 Потягніть за відповідну ручку. Вони розташовані з внутрішнього боку отвору люка.
- 2 Складіть спинку вперед. Повністю опустіть центральний підголовник, якщо широкі секція спинки необхідно скласти.



Опущення підголовників – див. посібник з експлуатації.



- 1 Повертайте для окремого налаштування лівої/ правої ділянки пасажирського салону. На екрані відображається обрана температура.
- 2 Натисніть **AUTO** для автоматичного регулювання температури та інших функцій. На екрані відображається **АВТОКЛИМАТ**.



- 1 Натисніть, щоб увімкнути електрообігрів лобового скла* - на екрані засвічується символ (1).
- 2 Наступне натискання вмикає максимальний потік повітря на лобове скло та бокові вікна, при цьому засвічуються символи (1) і (2).
- 3 Наступне натискання вимикає обидві функції, при цьому не засвічується жодного символу.

Без електрообігріву: натисніть, щоб увімкнути/ вимкнути потік повітря.



Який принцип роботи автоматичного режиму вимикача фар?

04



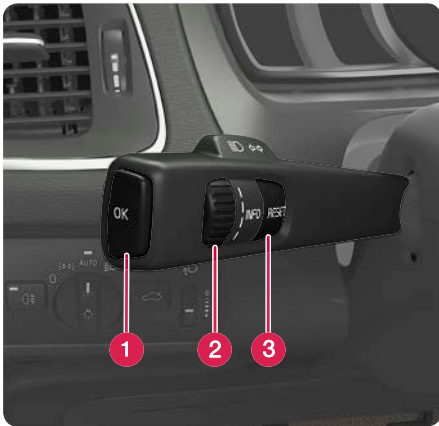
Режим **AUTO** має наступні опції:

- Автомобіль автоматично перемикає освітлення з фар денного світла на ближнє світло і навпаки.
- Дальнє світло можна ввімкнути, коли ввімкнено ближнє світло.
- Активне дальнє світло (АНВ)*, яке вмикається і вмикається автоматично або ж адаптує конус дальнього світла відповідно до дорожніх умов.
- Увімкнено розпізнавання тунелю*.



Як керувати бортовим комп'ютером?

04

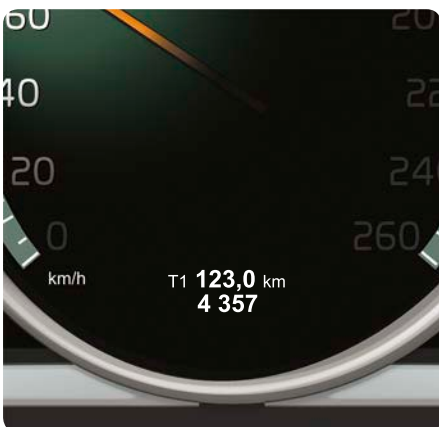


- 1 **OK** використовується для відкриття меню бортового комп'ютера, активації обраної опції і очищення повідомлень.
- 2 Коліщатко - використовується для прокручування опцій бортового комп'ютера.
- 3 **RESET**, використовується для скидання даних в обраній опції бортового комп'ютера і переходу на один рівень назад в системі меню.



Як обнулити лічильник щоденного пробігу? 04

- 1 Повертайте коліщатко на лівому підкермовому перемикачі, щоб вивести на екран покази лічильника щоденного пробігу T1 або T2.
- 2 Натисніть і утримуйте кнопку **RESET**, щоб обнулити лічильник, що відображується на екрані.






- 1 Коротке натискання вмикає систему.
- 2 Довге натискання (до вимкнення екрана) вимикає її.

Щоб вимкнути звук (MUTE): коротко натисніть. Ще одне натискання знову вмикає звук.

Зауважте, що вся система Sensus (включно з функціями навігації* та телефону*) вмикається і вимикається одночасно.



- 1 Натисніть **RADIO**, **MEDIA**, **MY CAR**, **NAV***, **TEL*** або , щоб обрати головне джерело. Звичайний вигляд останнього активного джерела відображується в цій позиції.
- 2 Натисніть **OK/MENU** або коліщатко* на кермі, щоб зайти в головне меню обраного джерела.
- 3 Повертайте **TUNE** або коліщатко, щоб здійснювати навігацію по меню.
- 4 Натискайте **OK/MENU** або коліщатко, щоб здійснювати вибір в меню.

Коротко натисніть **EXIT**, щоб повернутися назад в системі меню, скасувати функцію або видалити введені символи.

Натисніть і утримуйте **EXIT**, щоб повернутися до звичайного екрана або зі звичайного екрана повернутися в головне меню джерела.

Поради:

Щоб перейти до меню швидких команд з нормального екрана, натисніть кнопку головного джерела один раз. Натисніть ще раз, щоб повернутися на звичайний екран.



Детальніше про керування системою див. у посібнику з експлуатації.



Як підключити телефон по інтерфейсу Bluetooth® *?

04



- 1 На звичайному екрані джерела телефон натисніть **OK/MENU**.
- 2 Оберіть **Make car discoverable** (Встановить видимий режим в авто) і підтвердіть за допомогою **OK/MENU**.
- 3 Увімкніть функцію Bluetooth® на своєму мобільному телефоні. Знайдіть і підключіть авто до телефону.
- 4 Виконайте інструкції, наведені на мобільному телефоні та екрані.

Тепер телефон підключено і ним можна керувати з автомобіля.

Якщо реєстрація телефону завершилася невдало, див. посібник з експлуатації.



Як підключитися до Інтернету*?

04



- 1 Підключіть мобільний телефон до автомобіля (див. "Як підключити телефон по інтерфейсу Bluetooth®?") і підтвердіть з'єднання в телефоні.
- 2 Перебуваючи на звичайному екрані джерела MY CAR, натисніть **OK/MENU**, оберіть **Settings** (Налаштування) > **Internet settings** (Інтернет-налаштування) > **Connect through** (Підключитися за допомогою). Оберіть один з варіантів: **Car modem** (автомобільний модем), **Wi-Fi** або **Bluetooth**.

У майбутньому авто буде автоматично підключатися через обране з'єднання з мережею Інтернет.

Більш детально про з'єднання див. у посібнику з експлуатації.




Які сервіси будуть доступні для мене, завдяки Volvo ID*?

04



Volvo ID є вашим персональним ідентифікатором, зареєстрованим на автомобіль, завдяки якому ви матимете можливість користуватися різними послугами, такими як My Volvo web, а також матимете можливість надсилати адресу з сервісу map в Інтернеті безпосередньо на автомобіль.

Зареєструйте та керуйте своїм Volvo ID наступним чином:

- 1 Натисніть кнопку підключення .
- 2 Виберіть **Apps > Settings** (Налаштування) і виконайте наведені на екрані інструкції.


Більш детально про Volvo ID див. у посібнику з експлуатації.





Як користуватися програмами, коли авто підключене до Інтернету*? 04

Коли авто підключене до Інтернету, можна користуватися програмами музичних сервісів, веб-радіо, навігаційними послугами та простими веб-браузерами.

- 1 Натисніть кнопку підключення .
- 2 Виберіть **Apps** і натисніть **OK/MENU**, щоб відобразити наявні програми.
- 3 Виберіть програму і підтвердіть вибір за допомогою **OK/MENU**.

Деякі програми потребують входу під паролем з облікового запису, зареєстрованого постачальником ПЗ/сервісу. Скористуйтеся існуючим обліковим записом, або зареєструйтеся знову. Виконайте інструкції, наведені на екрані.



Як здійснювати вихідний телефонний дзвінок*? 04

- 1 Перебуваючи на звичайному екрані джерела телефон, введіть необхідний номер або поверніть коліщатко на кермі вниз, щоб зайти в телефонну книгу, або вгору, щоб зайти в журнал дзвінків.
- 2 Натисніть коліщатко, щоб здійснити виклик.

Дзвінок переривається натисканням на **EXIT**.

Щоб дізнатися про інші способи здійснити телефонний дзвінок, – див. посібник з експлуатації.



Як відповісти на дзвінок*? 04

- Натискайте коліщатко, щоб приймати вхідні дзвінки.

Дзвінок відхиляється/переривається натисканням на **EXIT**.

Щоб дізнатися про інші способи відповісти на телефонний дзвінок, – див. посібник з експлуатації.



Як підключити зовнішній аудіопристрій? 04



- 1 Підключіть зовнішній пристрій через гніздо AUX або порт USB* на відділенні для зберігання на центральній консолі.
- 2 На звичайному екрані для даного медіа-джерела натисніть **MEDIA** на центральній консолі.
- 3 Поверніть **TUNE** до бажаного аудіоджерела і натисніть **OK/MENU**.

Щоб дізнатися про інші типи підключення зовнішнього пристрою, – див. посібник з експлуатації.



Як ввести пункт призначення за GPS-координатами*? 04



- 1 Натисніть **NAV**, щоб запустити навігаційну систему - на екрані відображується мапа.
- 2 Натисніть **NAV** ще раз і виберіть **Enter address** (Ввести адресу) за допомогою **OK/MENU**.
- 3 Введіть пошукове слово/слова за допомогою коліщатка або цифрової кнопкової панелі на центральній консолі.
- 4 Потім виберіть **Set single destination** (Встановити окремий пункт призначення) або **Add as waypoint** (Додати в якості проміжної зупинки) і натисніть **OK/MENU**.

Детальніше про це та можливі варіації роботи навігаційної системи* на різних ринках див.окремий додаток.

Які налаштування можна виконати в системі меню? 04



В меню MY CAR можна керувати багатьма функціями автомобіля, наприклад, налаштуванням годинника, зовнішніх дзеркал та замків.

Інформацію про те, які кнопки використовувати, див. попередній заголовок "Як здійснювати навігацію в системі Infotainment?".





- 1 На звичайному екрані джерела MY CAR натисніть **OK/MENU**.
- 2 Оберіть **Settings** (Налаштування) > **System options** (Системні налаштування) > **Time settings** (Налаштування часу).
- 3 Поверніть **TUNE**, щоб обрати **Auto time** і натисніть **OK/MENU**, щоб увімкнути автоматичне налаштування часу.

Пересвідчіться в тому, що ви обрали поточне розташування, щоб встановити правильний час в автомобілі.



- На звичайному екрані джерела MY CAR натисніть **OK/MENU** і оберіть **Service & repair** (Сервіс та ремонт).

У розділі **Service & repair** (Сервіс та ремонт) ви знайдете інформацію про обрану вами автосервісну, яку ви зареєстрували на веб-порталі My Volvo. У розділі **Dealer information** є опція зателефонувати або надіслати запит на бронювання в автосервісну (що також можна зробити з веб-порталу My Volvo). Ви також можете оновити інформацію про автосервісну і встановити автосервісну в якості пункту призначення.

Це стосується тільки певних ринків.



Натискання **ECO** вмикає оптимальні програми економії пального, що охоплює, серед іншого, наступні зміни:

- Старт/стоп - двигун може автоматично зупинитися перед повною зупинкою авто.
- Eco Coast - гальмування двигуном припиняється і автомобіль котиться на холостих обертах.
- Вимкнення або обмеження в певних кліматичних умовах.





- Натисніть кнопку на панелі освітлення, щоб відкрити зовнішній кузовний клапан паливного баку - клапан відчиняється при відпусканні кнопки.

Стрілка на символі на комбінованій панелі приладів відображає, з якого боку автомобіля розташовано клапан.



Миття автомобіля вручну краще для фарби, ніж автоматична автомийка. Фарба також більш уразлива, коли автомобіль ще новий. З цієї причини під час перших кількох місяців рекомендується мити автомобіль вручну.

Використовуйте чисту воду і губку. Пам'ятайте: бруд і багнюка можуть пошкрябати фарбу.



Шкіра потребує регулярного догляду для збереження свого вигляду. Через це шкіряну оббивку слід обробляти за допомогою комплекту Volvo для догляду за шкірою 1-4 рази на рік. Фірмовий комплект Volvo для догляду за шкірою можна придбати у дилера Volvo.



Де розташовані відділення для зберігання? 05

На цій ілюстрації відображені деякі з відділень для зберігання.



У посібнику з експлуатації наведене розташування додаткових відділень для зберігання.



Де знаходяться гнізда AUX/USB* та розетки 12 V? 05

Ключ ДК має бути в положенні I, щоб розетка 12 В у салоні автомобіля працювала. Розетка* 12 В в багажнику працює завжди.



Як працює система замикання безключової системи Keyless*?



Використання рукавичок може стати на заваді роботі Keyless в ручокатках дверцят. Електромагнітні поля та екранування може створювати перешкоди для функції Keyless. Не кладіть / не зберігайте ключ ДК поруч з мобільним телефоном або металевими предметами.

Як запустити чи вимкнути двигун?



Після холодного запуску двигун працює на високих холостих обертах незалежно від навколишньої температури. Це є частиною ефективної системи обмеження виходу Volvo. Під час холодного запуску деякі дизельні двигуни мають запуск із затримкою у зв'язку з передстартовим розігрівом.

Як користуватися функцією автопаркування PAP*?



PAP не працює в усіх ситуаціях, але вона спроектована виключно як допоміжна система. Водій завжди несе повну відповідальність за безпечне керування автомобілем, огляд навколишніх умов, наближення чи проїзд інших учасників дорожнього руху.

У чому полягає робота функції допомоги утримання смуги руху LKA*?



LKA є лише інструментом водія, вона не працює в усіх дорожніх ситуаціях, погодних умовах, тощо. Водій завжди відповідає за безпечне керування автомобілем, а також дотримання усіх чинних законів та ПДД.

Як працює захист пішоходів*?



Функція не здатна розпізнавати всіх пішоходів в усіх ситуаціях. Так, функція не розпізнає частково перекритий силует пішохода, людей в одязі, що приховує контур їхнього тіла або ж пішоходів нижче за 80 см. Функція не здатна розпізнавати всіх велосипедистів в усіх ситуаціях. Так, функція не розпізнає частково перекритий силует велосипедиста, велосипедистів в одязі, що приховує контур їхнього тіла або ж велосипедистів, що перетинають траєкторію руху вашого авто. Водій завжди несе відповідальність за належне керування транспортним засобом та за збереження безпечної дистанції, відповідної до швидкості.

Як відрегулювати сидіння?



Правильно відрегулюйте положення сидіння водія **перед** початком руху. Ніколи не робіть цього під час водіння. Пересвідчіться в тому, що сидіння заблоковане, щоб запобігти аварії або травмуванню під час екстреного гальмування.

Як відрегулювати кермо?



Відрегулюйте кермове колесо (після завершення регулювання сидіння) і **перед** початком руху - ніколи не робіть цього під час руху.

Як скласти спинки заднього сидіння?



Пересвідчіться в тому, що сидіння зафіксоване після підняття належним чином, щоб запобігти травмуванню під час екстреного гальмування або аварії. На задньому сидінні не може перебувати жодного предмета під час складення спинки. Паски безпеки не мають бути пристебнуті, оскільки це становить ризик пошкодження оббивки заднього сидіння. Коли спинки сидінь складаються, підголовники мають злегка пересуватися вперед, щоб не торкатися подушки сидіння.

Як підключитися до Інтернету*?



Користування Інтернетом передбачає передачу даних (трафік), що може призвести до додаткових витратів за рахунок вашого оператора зв'язку. Зверніться до свого мобільного оператора, щоб дізнатися про вартість трафіку. Щоб підключитися через модем автомобіля, встановіть свою особисту SIM-картку в тримач, розташований у відділенні для рукавичок, потім виберіть опцію підключитися через Car modem (модем авто) в меню MY CAR. Щоб підключитися до Інтернету, введіть PIN-код SIM-картки. Щоб не вводити PIN-код після кожного запуску авто, блокування за PIN-кодом можна відключити в меню Car modem (модем автомобіля) шляхом скасування опції Lock SIM card (Блокувати SIM-картку).

Як чистити шкіряну оббивку*?



Деякий кольоровий одяг (наприклад, джинси та замшевий одяг) може призвести до зміни кольору оббивки. Ніколи не використовуйте сильні розчинники, оскільки вони можуть пошкодити оббивку.

Де знаходяться гнізда AUX/USB* та розетки 12 V?



Макс. сила струму кожної розетки - 10 A (120 Вт).