



VOLVO C30

# QUICK GUIDE

WEB EDITION



## YENİ VOLVO'NUZA HOŞGELDİNİZ!

Yeni aracınızı tanımak heyecan verici bir tecrübedir.

Çoğu genel fonksiyonlar hakkında hızlı ve kolay bilgi edinmek için bu Quick Guide bakın.

Tüm uyarı ibareleri ve diğer önemli ve ayrıntılı bilgiler yalnızca, kullanım kullanıcı el kitabında mevcuttur - bu dosyada bölümlerden küçük bir seçim yer almaktadır.

Ayrıca, kullanıcı el kitabı en yeni ve en güncel bilgileri içermektedir.

Seçenekler yıldız (\*) işareti ile belirtilmiştir.

Aracınızla ilgili daha fazla bilgi [www.volvocars.com](http://www.volvocars.com) adresinde mevcuttur

## UZAKTAN KUMANDA ANAHTARI



### ANAHTAR DİLİ

Örneğin araçta elektrik gücü olmadığı hallerde torpido gözü, sürücü kapısı/bagaj bölümü kilidini açma/kilitlemek için kullanılır.



Kapıları ve yüklemeye kapağını kilitlet ve alarmı devreye sokar\*.



Kapıların<sup>A</sup> ve bagaj kapısının kilidini açar ve alarmı devreden çıkarır.



Bagaj kapısının kilidini açar – bagaj kapısı açılmaz.



Yaklaşma aydınlatması Yan aynalardaki\* lambaları, sinyal lambaları ve plakadaki park lambaları ile yolcu bölmesi ve zemin lambalarını yakar.



Panik fonksiyonu. Acil durumda alarmı aktive etmek için basın yaklaşık 3 saniye süreyle basılı tutunuz. 5 saniyeden uzun süre geçtikten sonra bir kez daha basarak kapatın.

<sup>A</sup> Kilitletme açıldıktan sonraki 2 dakika içinde kapılardan biri/yüklemeye kapağı açılmazsa otomatik yeniden kilitleme devreye girer.

## SOĞUK ÇALIŞTIRMA



### DİKKAT

Bir soğuk çalıştırmadan sonra dış sıcaklıktan bağımsız olarak rölanti devri daha yüksek olur. Bir süreliğine artırılan rölanti devri Volvo'nun etkili emisyon sisteminin bir parçasıdır.

## OTOMATİK ÇALIŞTIRMA\*



- Debriyaja ve/veya frene basın ve uzaktan kumanda tuşu/kontağı III son konumuna çevirin ve serbest bırakın - motor otomatik olarak çalışır.

Dizel motorların motor çalıştırılmadan önce II konumunda ön ısıtmaya tabi tutulması gerekir.

## SİNYAL LAMBALARI



**A** Kısa sıklık - 3 kez yanıp sönme.

**B** Sürekli yanıp sönme.

## DİREKSİYON SİMİDİNİN AYARLANMASI



### UYARI

Direksiyon simidini yola çıkmadan önce ayarlayın - asla sürüş esnasında ayarlamayın.

## IŞIK DÜĞMELERİ

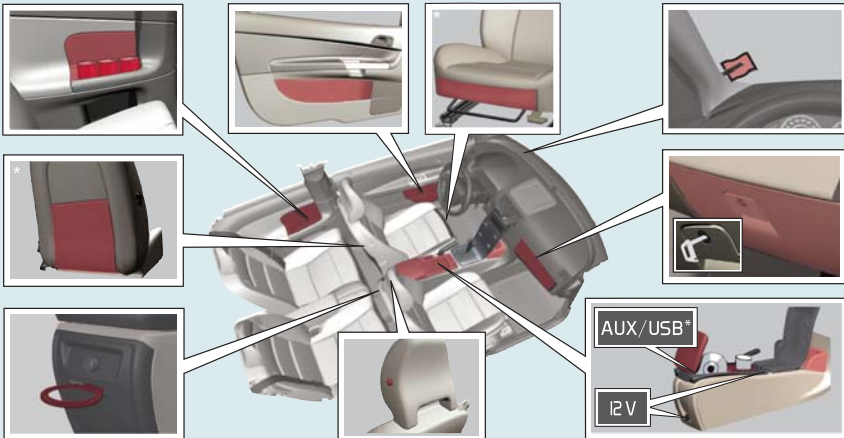


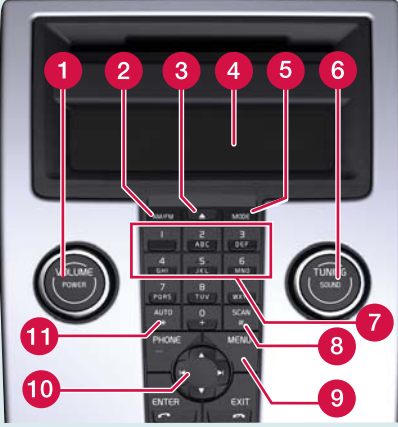
- Manuel far seviyesi ayarlama (Xenon lambaları için otomatiktir\*)
- Otomatik kısa far. Uzun far flaşı çalışıyor fakat sabit uzun far çalışmıyor
- Park lambaları
- Kısa far. Motor kapalı konuma getirildiğinde kapanır. Uzun far aktive edilebilir
- Otomatik gündüz sürüş ışıkları\*. Aktif Bi-Xenon Lambaları\*, far düzeni direksiyonun hareketini takip eder
- Ekran ve gösterge aydınlatması
- Ön sis farı
- Yakıt dolum kapağının ağzını açın
- Sis lambası (arka, sadece sürücü tarafı)
- Uzun far ve Home safe aydınlatma
- Uzun/kısa far şalteri

## SAKLAMA ALANLARI, 12 V SOKET & AUX/USB\*



12 V soketler , I veya II anahtar konumunda çalışırlar. AUX/USB\* çıkışı kullanılarak, araç müzik sistemi örneğin MP3 çalardan bir müzik parçasını yeniden çalabilir.





- 1 Açma/Kapama için basın. Ses düzeyini ayarlamak için çevirin.
- 2 Radyo **FM1**, **FM2** veya **AM**.
- 4 Ekran
- 5 **MODE** – **CD**, **AUX** veya **USB**<sup>A</sup>.
- 6 Ses kalıbı örn. **BAS**, **DOLBY PRO LOGIC II\*** veya **SUBWOOFER\*** seçmek için basın - ayarlamak için çevirin.
- 9 **MENU** – **AUX**, ses düzeyi ve gelişmiş ses ayarları. **SUBWOOFER\*** açma/kapatma.

## RADYO

- 6 İstasyonu seçmek üzere döndürünüz.
- 8 Bir sonraki sinyali güçlü istasyon için arama yapma.
- 10 Sol/Sağ okları kullanarak istasyonu arayın. Gösterge seçimi doğrulayana kadar istediğiniz istasyonda **FM1** veya **FM2** üzerinde **0-9** değerine basılı tutarak 20 istasyon kaydedebilirsiniz.
- 11 Sinyali en güçlü 10 istasyonu kaydetmek için otomatik kaydet düğmesine 2 saniye basınız. Ekran her aramada **OTOMATİK KAYIT** değerini gösterir. **0-9** ile kaydettiğiniz istasyonu seçiniz.

## CD ÇALAR

- 3 Tek kısa basma diski çıkarır. Tek uzun basma tüm diskleri çıkarır<sup>B</sup>.
- 6 Parçayı değiştirmek için döndürünüz.
- 7 CD değiştirici\* – ile disk seçiniz **1-6**.
- 10 Sol/sağ oklarla CD parçalarını değiştirin. Yukarı/aşağı okla CD<sup>B</sup>'yi seçin.

<sup>A</sup> AUX girişi, örn; MP3 çalar için (en iyi ses için ses şiddetini orta değere ayarlayın).

<sup>B</sup> Sadece CD değiştirici\*.

## ÖN CAM SİLECEKLERİ VEYAĞMUR SENSÖRÜ\*



- 1 Yağmur Sensörü Açık/Kapalı, kol konumu 0.
- 2 Sensör duyarlılığını ve aralıklarla ertelemeyi düzenler.
- 3 Silecek, arka cam – aralıklı/normal.

<b>A</b>	Tek siliş
<b>0</b>	Kapalı
<b>B</b>	Fasıllı silecek, ayrıca bkz. (2).
<b>C</b>	Normal silme hızı.
<b>D</b>	Yüksek silme hızı.
<b>E</b>	Rondela, ön cam ve farlar.
<b>F</b>	Rondela, arka cam.
	Yağmur sensörü etkin olduğunda yanar.



### OTOMATİK KUMANDA

**AUTO (OTO.)** modunda ECC sistemi tüm fonksiyonlara otomatik olarak kumanda ederek sürüşü optimum hava kalitesi ile daha kolay hale getirir.

- 1 Seçilen sıcaklığa ve diğer fonksiyonlara otomatik olarak kumanda edilmesi için düğmeye basınız.
- 7 Sıcaklığı tek tek ayarlamak üzere sol (L) veya sağ (R) tarafa basın. İstenen sıcaklığa getirmek üzere döndürünüz. Gösterge, seçilen sıcaklığı gösterir.

### MANÜEL KUMANDA

- 1 Fan hızını değiştirmek için döndürünüz.
- 2 Maks. buz çözücü. Tüm havayı maksimum hava akışı ile ön ve yan camlara yönlendirin.
- 3 M - Devridaim Açık/Kapalı.  
A - Hava kalite sistemi\* Açık/Kapalı.
- 4 Arka cam ve kapı aynası rezistansları.
- 5 Hava dağılımı.
- 6 AC - Klima Açık/Kapalı. Yolcu kabinini soğutur ve camın buğusunu alır.

### HAVA YASTIĞININ DEVREDEN ÇIKARTILMASI - PACOS\*



**PACOS** (Passenger Airbag Cut Off Switch – Yolcu Hava Yastığı Kapatma Anahtarı)

**AÇIK/KAPALI** konuma getirmek için anahtar dilini kullanınız.

**KAPALI** - Hava yastığı devre dışı bırakıldı.

**YOLCU HAVA YASTIĞI KAPALI** iç dizik aynasının üzerindeki uyarı lambasında gösterilir.

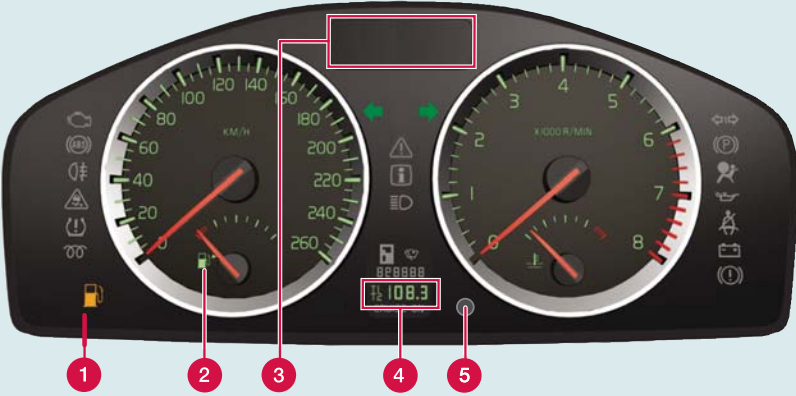
Çocuk minderi veya çocuk koltuğunda bir çocuk ön yolcu koltuğuna oturabilir ancak 140 cm'den uzun boylu yolcular asla oturamazdır.

**AÇIK** - Hava yastığı aktive edilir.

Boyu 140 cm'den uzun yolcular ön koltukta oturabilir fakat bu yolcular çocuk minderi veya çocuk koltuğunda asla oturamazdır.

### ⚠️ UYARI

Hatalı kullanım hayatı tehlike doğurabilir. Kullanımla ilgili en küçük endişede Kullanıcı Kılavuzuna başvurunuz.



- 1 Düşük yakıt seviyesi. Sembol yandığında, en kısa sürede yakıt doldurunuz.
- 2 Yakıt göstergesi. Sembol oku yakıt kapağının bulunduğu tarafı gösterir.
- 3 Yol bilgisayarı, mesaj, saat ve dış sıcaklık için gösterge.
- 4 T1 & T2 - her zaman açık olan bağımsız kilometre sayacı.
- 5 Tek kısa basma T1 & T2. Tek uzun basma akım ölçeri sıfırlar.
- 6 Mesajı gösterme/temizleme için basınız.
- 7 Yol bilgisayarı opsiyonlarını görmek için döndürünüz.
- 8 Tek kısa basma yol bilgisayarcının mevcut fonksiyonunu sıfırlar. Tek uzun basma tüm yol bilgisayarı fonksiyonlarını sıfırlar.

#### Saat ayarı

1. Orata konsolda, **MENÜ** tuşuna basın.
2. **SAAT AYARLA** öğesini seçin.
3. **ENTER** tuşuna basın.



4. Sayıyı "sağ ok" veya "sol ok" ile seçin.
5. Saati tuş takımı üzerindeki rakamlarla veya navigasyon menüsündeki "yukarı ok" ya da "aşağı ok" ile ayarlayın.
6. Bitirmek için **ENTER** tuşuna basın.

#### **i** DİKKAT

--- **KİLOMETRE YAKIT BİTENE DEK** gösterge ibaresi önceki sürüş şartlarına göre hesaplanmış tahmini bir değerdir.

#### BLIS - KÖR NOKTA BİLGİ SİSTEMİ\*



BLIS gösterge lambasının kör noktada herhangi bir araç olmadığı halde yanması durumunda bunun sebebi yol yüzeyindeki ıslak kısımların parlaması, yol yüzeyinde aracın kendi gölgesinin oluşması veya kamera için düşük güneş ışığı bulunması olabilir.

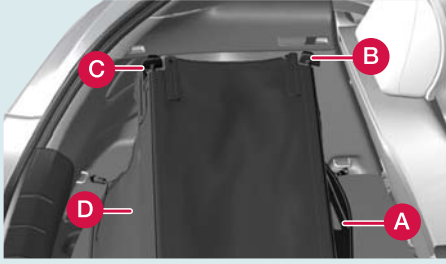
BLIS sisteminde bir arıza meydana gelmesi durumunda gösterge ekranında **KÖR NOKTA SİST. SERVİS GEREK.**

#### DİZEL PARÇACIK FİLTRESİ



Bazı durumlarda, gösterge paneli ekranı **KURUM FİLTRESİ DOLU** gösteriyor. Bu noktada egzoz sistemi partikül filtresinin temizlenmesine gerek vardır. Bu, sabit bir anayol hızında yaklaşık 20 dakika sürüş ile otomatik olarak gerçekleşir. Mesaj silindiğinde rejenerasyon tamamlanmıştır.

## BAGAJ KAPAĞI\*



1. Kancaları zemine (A) sabitleyiniz.
2. Yayılı raya birlikte bastırınız ve onu braketlerle (B) her iki tarafa ekleyiniz.
3. Braketleri de (C) aynı şekilde ekleyiniz.
4. Kancaları (D) sabitleyiniz.

Ekleme noktalarını (D) ve gerekirse yükleme sırasında her iki taraftaki (C) ekleme noktalarını sökünüz.

(D), (C), (B) ve (A)'yı sökünüz ve kullanılmadığı zaman bagaj kapağını yukarıya katlayınız.

## ZEMİN KAPAĞITUTMA YERİ



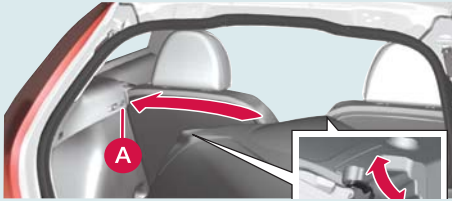
Zemin kapağı, bagaj kapaklı/kapaksız açık konumda.

## KOLTUK ARKALIĞININ YATIRILMASI



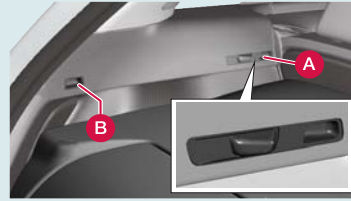
Kilit mandalını çekin ve koltuk arkalığını ileri doğru kaldırın.

## BAGAJ KAPAĞI - SERT\*



### Ataşman

1. Dört adet kilit düğmesinin tümünü geriye doğru eski konumlarına getiriniz.
2. Bagaj kapağını dikkatlice kaldırınız ve ön bölümü her iki taraftaki iki destek arası üzerinde (A) yerleştiriniz.



3. Bir arka kilidi (B) hizalayınız ve kilit düğmesini ileri bastırınız.
4. Kalan üç taneyi aynı şekilde kilitleyiniz.

### Sökülmesi

Dört adet kilit düğmesinin tümünü geriye doğru eski konumlarına getirin - ilk önce (A), sonra (B) ve kaldırın.



## ÖN KOLTUĞUN AYARLANMASI



- 1 Bel desteği
- 2 Arkalık eğimi.
- 3 Koltuğu kaldırma/indirme.
- 4 Koltuk minderi ön kenar kaldırma/indirme.
- 5 İleri/geri.
- 6 Arka koltuk girişi.

## ARKA KOLTUK GİRİŞİ



### MANUEL KOLTUK

#### Koltuğu öne çekin

1. Kemer kılavuzundan kemeri gevşetin (A).
2. Tutamağı (B) kaldırın ve koltuk arkalığını ileri doğru katlayarak kapalı konumuna getirin.
3. Koltuğu ileri doğru ittirin (C).

#### Koltuğu arkaya doğru çekin

1. Koltuğu arzu ettiğiniz konuma getirmek amacıyla geriye doğru ittirin (D).
2. Tutamağı (E) kaldırın ve koltuk arkalığını geri katlayın.
3. Kemer kılavuzundaki kemeri değiştirin (F).

### ELEKTRİKLİ KOLTUK\*

#### Koltuğu öne çekin

1. Kemer kılavuzundan kemeri gevşetin (A).
2. Tutamağı (B) kaldırın ve koltuk arkalığını ileri doğru katlayarak kapalı konumuna getirin.
3. Düğmenin ön kısmını tutun (G).

#### Koltuğu arkaya doğru çekin

1. Düğmenin arka kısmını tutun (G).
2. Tutamağı (E) kaldırın ve koltuk arkalığını geri katlayın.
3. Kemer kılavuzundaki kemeri değiştirin (F).



### DİKKAT

Emniyet kemerini takarken, kemeri omuz üzerinden değil kemer kılavuzu tarafından takmak en kolay yoldur.

## OTOMOBİLİN BAKIMI



Boyanın otomatik araç yıkamasından ziyade elle yıkanması daha iyidir. Ayrıca boya yeni olduğunda çok daha hassastır. Bu sebeple yeni bir araçta ilk bir kaç süreyle aracın elle yıkanması önerilmektedir.

Temiz su ve yıkama süngeri kullanınız. Pislik ve kumun boyayı çizebileceğini unutmayınız.