



C30, C70 & XC90

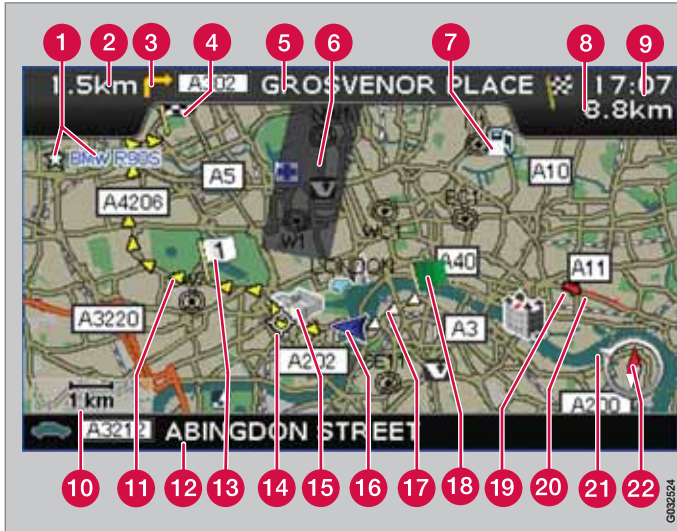
---

# ROAD AND TRAFFIC INFORMATION SYSTEM - RTI

WEB EDITION

---





Tietyyppi	Väri
Moottoritie	Vihreä
Päätie	Punainen
Pienempi päätie	Tummanharmaa
Tavallinen tie	Vaaleanharmaa

### Teksti ja symbolit näytöllä

- 1 Tallennettu paikka (valinnainen symboli ja teksti)
- 2 Etäisyys seuraavaan opastuspisteeseen

- 3 Tapahtuma seuraavassa opastuspisteessä
- 4 Reittisuunnitelman määränpää
- 5 Seuraavan kadun/tien nimi
- 6 Reitiltä poissuljettu alue
- 7 Palvelu (huoltoasema)
- 8 Arvioitu etäisyys määränpähän
- 9 Arvioitu ajoaika määränpähän tai kellonaika saavuttaessa (ETA)
- 10 Map scale
- 11 Suunniteltu reitti
- 12 Nykyisen tien/kadun nimi
- 13 Suunnitellun reitin etappi
- 14 Seuraava opastuspiste
- 15 Tunnettu maamerkki
- 16 Auton sijainti
- 17 Suoritettu suunniteltu reitti
- 18 Suunnitellun reitin aloituspiste
- 19 Liikennetiedot
- 20 Tieosuus, jota liikennetiedot koskevat
- 21 Ylemmän kompassirenkaan nuoli osoittaa suunnan määränpähän
- 22 Kompassi



## ROAD AND TRAFFIC INFORMATION - RTI

Volvon navigointijärjestelmä on Volvon kehittämä liikenneinformaatio- ja opastusjärjestelmä. Järjestelmä ohjaa sinut matkakohteeseen ja antaa informaatiota matkan aikana. Se informoi tilanteista, jotka voivat hankaloittaa ajoasi, kuten onnettomuuksista ja tietöistä, ja esittää vaihtoehtoiset reitit.

On mahdollista laatia matkasuunnitelma, etsiä laitoksia (yrityksiä ja palveluja) matkan varrella, tallentaa merkittäviä paikkoja ym. Järjestelmä näyttää auton tarkan sijainnin ja kykenee mahdollisissa harhaanajoissa aina johtamaan perille matkakohteeseen.

Tulet huomaamaan, miten intuitiivista sen käyttö on. Kokeile. Jotta viihtyisit järjestelmän parissa, suosittelemme myös, että tutustut tämän käsikirjan tietoihin.

Volvon navigointijärjestelmä myötävaikuttaa ympäristöolosuhteiden parantamiseen perillepääsyä helpottamalla ja ajomatkoja lyhentämällä.

### Lisenssisopimus NAVTEQ DATABAS

Tietoja loppukäyttäjälle, katso sivu 78.



## 01 Opetelkaa tuntemaan navigointijärjestelmänne

Käsikirja.....	8
Ennen järjestelmän käyttämistä.....	9
Valikot.....	11
Komponenttien sijainti ja toiminnot C30... ..	14
Komponenttien sijainti ja toiminnot C70... ..	16
Komponenttien sijainti ja toiminnot XC90. ..	18
Hallintalaitteet.....	20
Näppäimistö.....	21
Näyttötilat ja puheilmoitukset.....	22
Keskusyksikkö, päivitys, hoito.....	24



## 02 Helppo käyttäjäasetus

Valikot.....	28
Valikkopuu.....	30
Asettakaa määränpää.....	31
Näytä/poista määränpää.....	34
Asetukset.....	35



## 03 Kehittynyt käyttäjäasetus

Valikot.....	38
Valikkopuu.....	42
Asettakaa määränpää.....	44
Itinerary.....	49
Current position.....	52
Liikennetiedot.....	53
Asetukset.....	54
Simulointi.....	59



## 04 Liikennetiedote

Yleistä.....	62
Liikennehäiriöiden välttäminen.....	63
Tietojen valinta.....	65
Tietojen lukeminen.....	66
Lähetin.....	67

04



## 05 Symbolit kartalla

Maamerkit ja tienumerot.....	70
Erikoiskohteiden symbolit.....	71

05



## 06 Kysymyksiä ja vastauksia

Yleisiä kysymyksiä.....	76
EULA - License agreement.....	78
Tekijänoikeudet.....	80

06



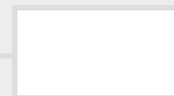
## 07 Aakkosellinen hakemisto

Aakkosellinen hakemisto..... 82

07



Käsikirja.....	8
Ennen järjestelmän käyttämistä.....	9
Valikot.....	11
Komponenttien sijainti ja toiminnot C30.....	14
Komponenttien sijainti ja toiminnot C70.....	16
Komponenttien sijainti ja toiminnot XC90.....	18
Hallintalaitteet.....	20
Näppäimistö.....	21
Näyttötilat ja puheilmoitukset.....	22
Keskusyksikkö, päivitys, hoito.....	24





# 01

OPETELKAA TUNTEMAAN NAVIGOINTIJÄRJESTELMÄNNE





## Käsikirja

### Yleistä tietoa käsikirjasta

Käsikirjassa selostetaan yleisesti toiminnot kaikille markkina-alueille, mutta myös markkina-aluekohtaista informaatiota voi esiintyä.

Käsikirja on, kuten järjestelmäkin, jaettu käyttäjäasetuksiin **Easy** ja **Advanced**.

### Valikkovalinnat/Hakupolut

Kaikki valinnat, jotka voidaan tehdä näytöissä, on merkitty käsikirjaan hieman isommalla harmaalla tekstillä, esim. **Asettakaa määränpää**.

Hakupolut valikkopuussa ilmoitetaan esim. seuraavasti:

Asettakaa määränpää → Osoite → City

### Erikoisteksti

#### HUOM

Tekstit, joissa on merkintä HUOM, antavat neuvoja tai vihjeitä, jotka helpottavat hienouksien ja toimintojen käyttöä.

### Alaviite

Käsikirjassa on tietoja, jotka on esitetty alaviitteiden muodossa sivun alareunassa tai taulukon kohdalla. Nämä tiedot ovat lisätietoja tekokohtaan, johon numero viittaa.

### Käsikirjan muutokset

Tässä käsikirjassa esitetyt erittelyt, rakennetiidot ja kuvat eivät ole sitovia.

Pidätämme itsellemme oikeuden muutoksiin ilman edeltävää ilmoitusta.

© Volvo Personvagnar AB

## Ennen järjestelmän käyttämistä

### Yleistä

Navigointijärjestelmää voidaan käyttää, vaikka määränpäättä ei ole valittu. Kartta ja auton sijainti esitetään näytössä, jossa auto on merkitty sinisellä kolmiolla.

Järjestelmää päivitetään jatkuvasti ja se voi tämän vuoksi sisältää toimintoja, joita ei selosteta tässä kirjassa.

Järjestelmän sisältö voi vaihdella hieman maiden välillä, ja teknisistä syistä tietyt valikkovaihtoehdot eivät ole käytettävissä kaikissa maissa.

### Käynnisty



Järjestelmä näyttää aluksi näyttökuvan, jonka tekstisisältö on vahvistettava painamalla **ENTER**, kun on valittu joko **Easy (Easy mode)** tai **Advanced (Advanced mode)**.

### Kartttila

Käynnistyksen jälkeen näytetään hetken ajan päävalikko, ennen kuin näyttöön tulee kartttila, jolloin kulloinenkin karttakuva täyttää koko näyttöruudun.

- Painakaa **BACK** aktivoiaksesenne päävalikon, katso sivu 28.
  - Painakaa **ENTER** aktivoiaksesenne pikavalikon, katso sivu 28.
1. Painakaa **navigointipainiketta** vieritystilan aktivoimiseksi, esim. nähdäksenne karttasta osia, jotka ovat näytön ulkopuolella.
  2. **ENTER** aktivoi tässä tilassa vieritysvalikon, katso sivu 28.

### Asetukset

Järjestelmä toimitetaan oletusasetuksilla, mutta se käynnistyy niillä asetuksilla, jotka viiemeksi tehtiin.

Jos asetusta on muutettu ja halutaan palata tehdasasetukseen, tämä vaikuttaa vain ko. toimintoon.

Ei ole olemassa toimintoa, joka palauttaisi kaikki asetukset samanaikaisesti lähtötilaan.

### Päällä/Pois päältä

#### Päällä

Järjestelmä käynnistyy automaattisesti, kun virta-avain/-säädin<sup>1</sup> käännetään asentoon **I** tai **II**.

Jos järjestelmä on kytketty pois päältä manuaalisesti, se tulee myös kytkeä toimintaan manuaalisesti seuraavasti:

1. Virta-avaimen/-säätimen on oltava asennossa **I** tai **II** (ks. auton ohjekirja).
2. Painakaa **ENTER** tai **BACK**.
3. Näyttö aktivoituu.

Järjestelmä saattaa tarvita joitakin sekunteja auton sijainnin ja liikkeen havaitsemiseen.

#### Pois

Järjestelmä kytkeytyy automaattisesti pois päältä, kun virta-avain käännetään asentoon **0**.

Järjestelmä voidaan kytkeä pois päältä manuaalisesti, niin että se ei kytkeydy automaattisesti toimintaan, kun virta-avain seuraavan kerran käännetään asentoon **I**, seuraavasti:

<sup>1</sup> Käytetään virta-avaimen sijasta autoissa, joissa on avaimettoman käytön järjestelmä.



## Ennen järjestelmän käyttämistä

1. Painakaa **BACK** siirtyäksenne päävalikkoon.
2. Siirtykää kohtaan **Sammuta navigointipainikkeella**.
3. Painakaa **ENTER**.
4. Näyttö laskeutuu alas.



### HUOM

Järjestelmä on käytettävissä myös moottorin ollessa sammutettu. Ottakaa tämän vuoksi huomioon, että navigointijärjestelmän ahkera käyttö moottorin ollessa sammutettuna voi tyhjentää käynnistysakun.

### Perustila/Tarkennettu -asetus

Kun navigointijärjestelmä käynnistyy, valitaan haluttu käyttäjäasetus.

- **Easy**

Tässä asennossa vain tärkeimmät valikot ovat käytettävissä. Soveltuu yksinkertaiseen kohteesta A kohteeseen B siirtymiseen.

- **Advanced**

Tästä tilasta on pääsy kaikkiin asetuksiin ja toimintoihin.

### Vaihtaminen asetusten välillä

**Easy**- ja **Advanced**-asetuksen välillä voidaan vaihtaa kohdassa **Asetukset**.

**Easy**-tilassa tehdyt asetukset eivät siirry **Advanced**-tilaan ja päinvastoin, vaan ne tallentuvat vain kyseiseen tilaan.

Katsokaa seuraavalta sivulta, miten vaihtoehdot eroavat toisistaan valikoiden osalta.

### Esittely (simuloitu opastus)

Jotta saisitte kuvan siitä kuinka opastus toimii, voitte asettaa määränpään. Voitte simuloida opastuksen annettuun määränpään auton seistessä paikallaan.

Toiminto on käytettävissä vain asennossa **Advanced**.

Lisätietoa demosta, katso sivu 59.

**Valikkovaihtoehdot kahdessa tasossa  
- Perustila**

Asettakaa määränpää	
→	Address
→	Facilities
→	Last 20
→	Point on map
Show destination	
Delete destination	
Asetukset	

- Opastusääni
- Guiding volume
- Kieli
- Väri
- Map view
- User mode

**Sammuta**

Lisätietoja kaikista mahdollisista valikkovaihtoehdoista Perustilassa, katso sivu 30.

**Valikkovaihtoehdot kahdessa tasossa  
- Tarkennettu-tila**

Asettakaa määränpää	
→	Address
→	Facilities
→	Tallennetut sijainnit
→	Last 20
→	Return trip
→	Point on map
→	Latitude/longitude
Matkasuunnitelma	
→	Start guidance
→	Add to itinerary
→	Route options
→	Clear itinerary
Seuraava määränp.	



## Valikot

→ Address

Nykyinen sijainti

Asetukset

→ Liikennetietoja

→ Route options

→ Map options

→ Opastusasetukset

→ System options

→ Aloita esittely

Sammuta

Lisätietoja kaikista mahdollisista valikkovaihtoehtoista Tarkennettu-tilassa, katso sivu 42.



**Valikot**

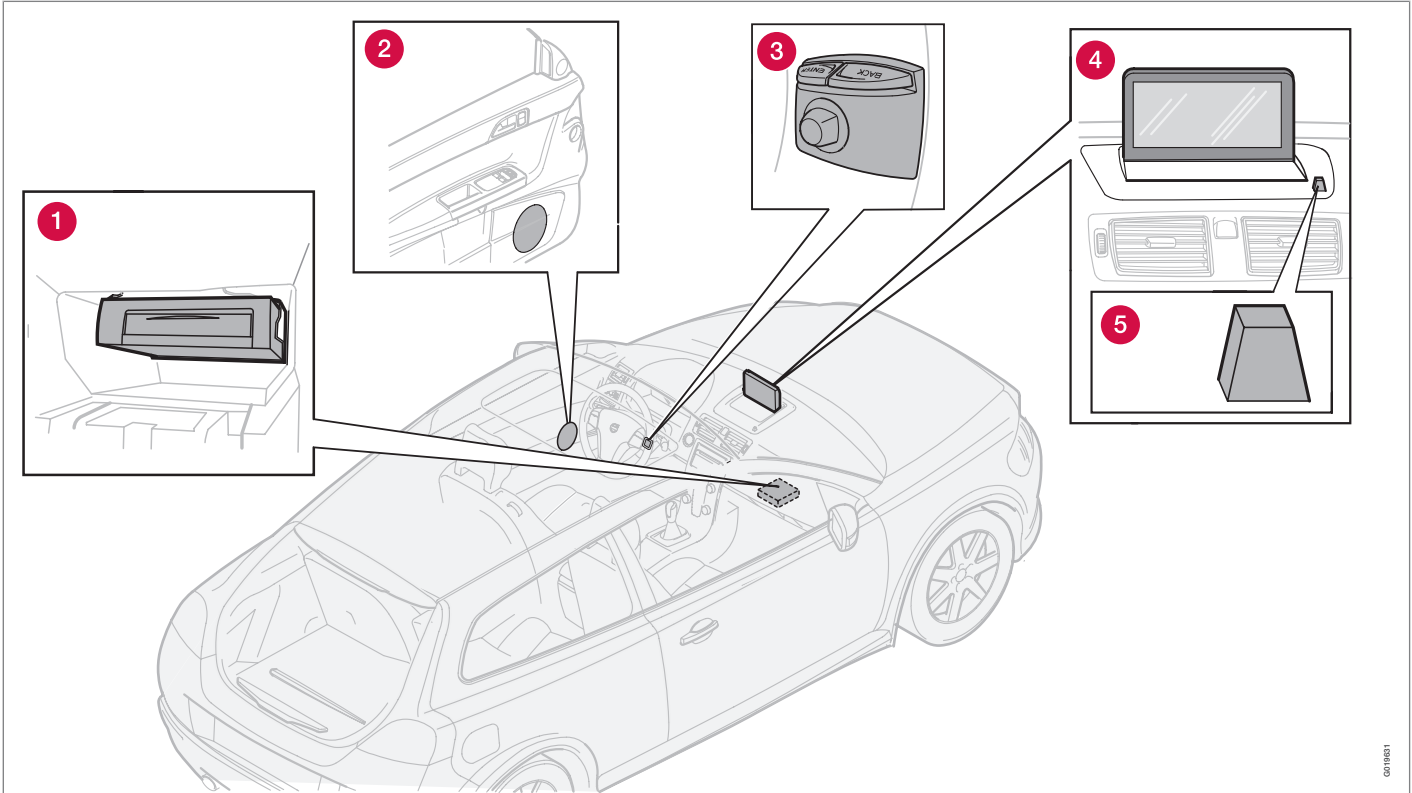
01



# 01 Opetelkaa tuntemaan navigointijärjestelmänne

01

## Komponenttien sijainti ja toiminnot C30



0619921



## Komponenttien sijainti ja toiminnot C30

**1 Keskusyksikkö**

Järjestelmä on kiintolevyypohjainen. Lisätietoja, katso sivu 24.

Keskusyksikkö on sijoitettu hansikaslokeroon ja sinä on mm. seuraavat toiminnot:

- Auton sijainnin määrittäminen
- Reitinlaskenta asetettuun määränpäähän
- Liikennetietojen käsittely
- Ääniopastus
- Karttatietojen tallennus
- DVD-soitin; karttatietojen ja ohjelmiston päivitystä varten.

**i HUOM**

Pääyksikön DVD-soitin on tarkoitettu vain Volvon karttalevyille.

GPS- ja TMC-vastaanotin on integroitu keskusyksikköön.

**Paikannus**

Auton nopeustunnistin ja gyrotunnistin laskevat auton nyky sijainnin ja suunnan käyttäen GPS-satelliittijärjestelmän signaaleja.

Tämän konseptin etuna on, että navigointijärjestelmä rekisteröi ja laskee reitin, vaikka GPS-signaali katoaa hetkeksi, esim. ajettaessa tunnelissa.

**Liikennetiedot**

TMC (Traffic Message Channel) on standardisoitu koodijärjestelmä liikennetietoja varten. Vastaanotin etsii automaattisesti oikean taajuuden. Vastaanotto tapahtuu FM-antennin avulla.

Järjestelmän kattavuusalue laajenee jatkuvasti, tästä syystä päivitykset ovat välillä tarpeen, katso sivu 24.

Riippumatta siitä, onko käyttäjäasetus **Easy** vai **Advanced** valittuna, otetaan lähetetyt liikennetiedot aina vastaan ja esitetään. Lisätietoja, katso sivu 62.

**2 Kaiuttimet**

Navigointijärjestelmän ääni tulee etukaiuttimista.

**3 Painikesarja**

Painikesarja on sijoitettu ohjauspyörässä oikealle. Käyttäkää sitä eri valikkovaihtoehtojen välillä siirtymiseen, valintojen vahvistamiseen ja siirtymiseen taaksepäin valikoissa. Lisätietoja, katso sivu 20.

**4 Näyttö**

Näyttö näyttää kartat ja antaa yksityiskohtaista tietoa reittivalinnoista, etäisyyksistä, valikoista jne. Näytön hoito, katso sivu 24

**5 IR-vastaanotin**

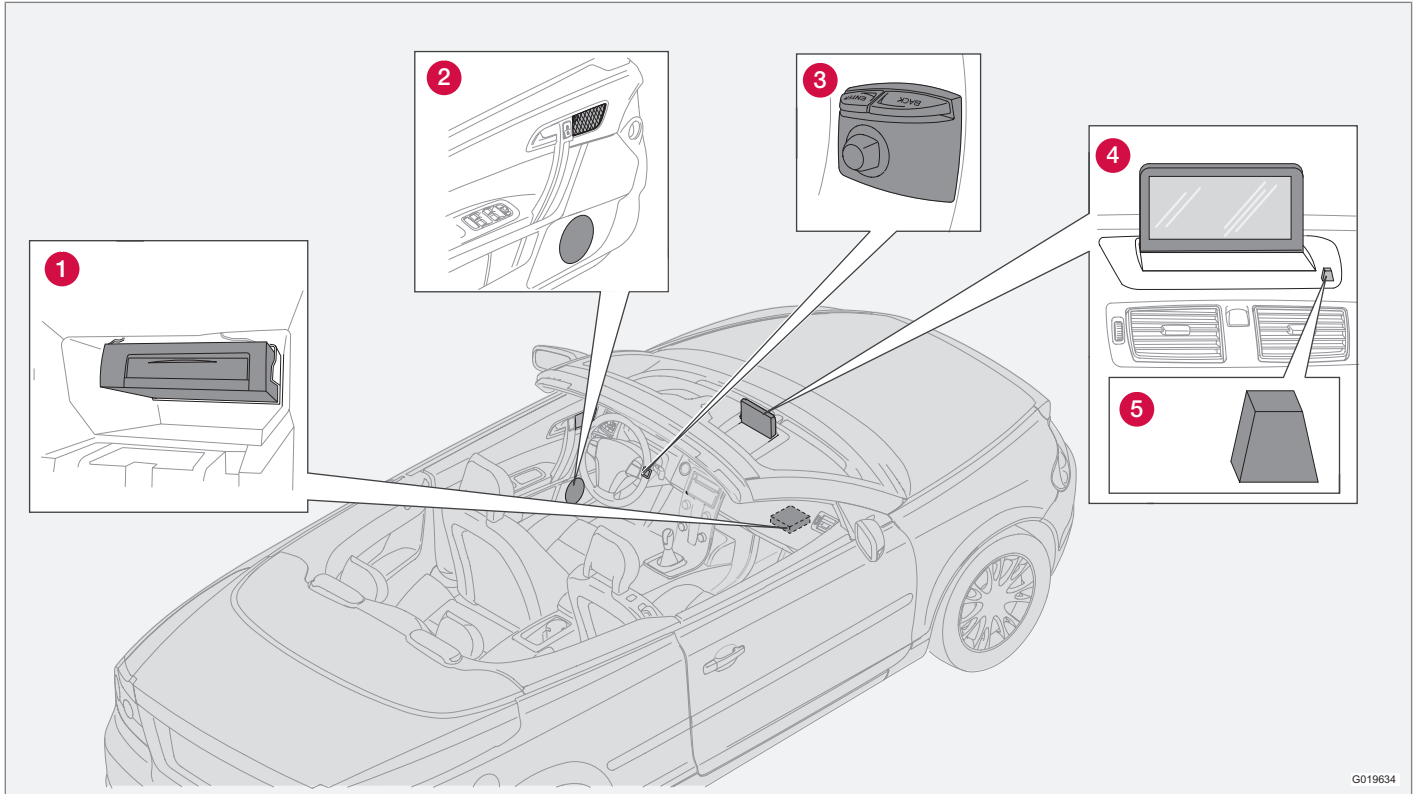
IR-vastaanotin kauko-ohjainta varten sijaitsee kaiutinritilässä. Lisätietoja, katso sivu 20.



# 01 Opetelkaa tuntemaan navigointijärjestelmänne

01

## Komponenttien sijainti ja toiminnot C70



G019634

## Komponenttien sijainti ja toiminnot C70

**1 Keskusyksikkö**

Järjestelmä on kiintolevyypohjainen. Lisätietoja, katso sivu 24.

Keskusyksikkö on sijoitettu hansikaslokeroon ja siinä on mm. seuraavat toiminnot:

- Auton sijainnin määrittäminen
- Reitinlaskenta asetettuun määränpäähän
- Liikennetietojen käsittely
- Ääniopastus
- Karttatietojen tallennus
- DVD-soitin; karttatietojen ja ohjelmiston päivitystä varten.

**i HUOM**

Pääyksikön DVD-soitin on tarkoitettu vain Volvon karttalevyille.

GPS- ja TMC-vastaanotin on integroitu keskusyksikköön.

**Paikannus**

Auton nopeustunnistin ja gyrotunnistin laskevat auton nyky sijainnin ja suunnan käyttäen GPS-satelliittijärjestelmän signaaleja.

Tämän konseptin etuna on, että navigointijärjestelmä rekisteröi ja laskee reitin, vaikka GPS-signaali katoaa hetkeksi, esim. ajettaessa tunnelissa.

**Liikennetiedot**

TMC (Traffic Message Channel) on standardisoitu koodijärjestelmä liikennetietoja varten. Vastaanotin etsii automaattisesti oikean taajuuden. Vastaanotto tapahtuu FM-antennin avulla.

Järjestelmän kattavuusalue laajenee jatkuvasti, tästä syystä päivitykset ovat välillä tarpeen, katso sivu 24.

Riippumatta siitä, onko käyttäjäasetus **Easy** vai **Advanced** valittuna, otetaan lähetetyt liikennetiedot aina vastaan ja esitetään. Lisätietoja, katso sivu 62.

**2 Kaiuttimet**

Navigointijärjestelmän ääni tulee etukaiuttimista.

**3 Painikesarja**

Painikesarja on sijoitettu ohjauspyörässä oikealle. Käyttäkää sitä eri valikkovaihtoehtojen välillä siirtymiseen, valintojen vahvistamiseen ja siirtymiseen taaksepäin valikoissa. Lisätietoja, katso sivu 20.

**4 Näyttö**

Näyttö näyttää kartat ja antaa yksityiskohtaista tietoa reittivalinnoista, etäisyyksistä, valikoista jne. Näytön hoito, katso sivu 24

**5 IR-vastaanotin**

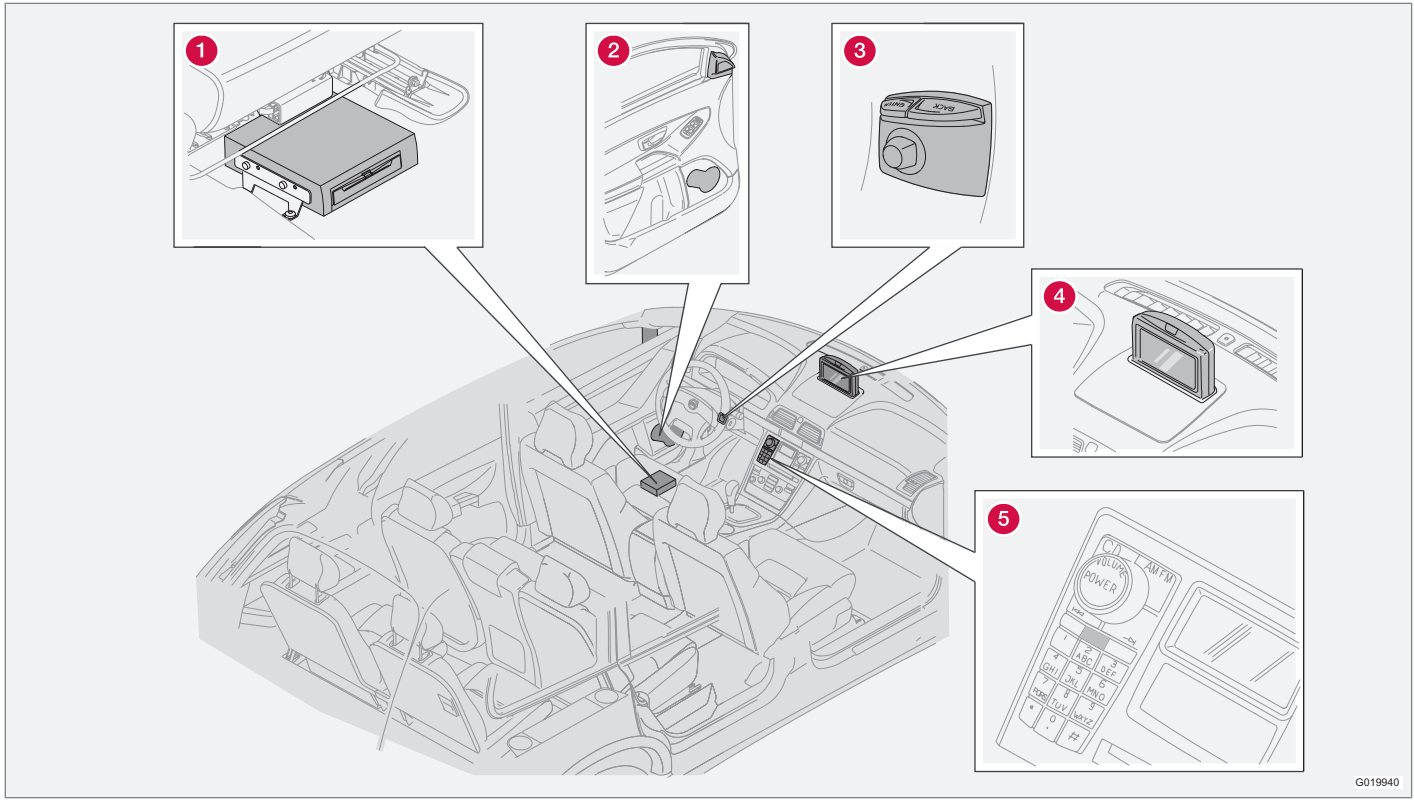
IR-vastaanotin kauko-ohjainta varten sijaitsee kaiutinritilässä. Lisätietoja, katso sivu 20.



# 01 Opetelkaa tuntemaan navigointijärjestelmänne

01

## Komponenttien sijainti ja toiminnot XC90



G019940

## Komponenttien sijainti ja toiminnot XC90

**1 Keskusyksikkö**

Järjestelmä on kiintolevy pohjainen. Lisätietoja, katso sivu 24.

Keskusyksikkö on sijoitettu kuljettajan istuimen alle ja siinä on mm. seuraavat toiminnot:

- Auton sijainnin määrittäminen
- Reitinlaskenta asetettuun määränpäähän
- Liikennetietojen käsittely
- Ääniopastus
- Karttatietojen tallennus
- DVD-soitin; karttatietojen ja ohjelmiston päivitystä varten.

**i HUOM**

Pääyksikön DVD-soitin on tarkoitettu vain Volvon karttalevyille.

GPS- ja TMC-vastaanotin on integroitu keskusyksikköön.

**Paikannus**

Auton nopeustunnistin ja gyrotunnistin laskevat auton nyky sijainnin ja suunnan käyttäen GPS-satelliittijärjestelmän signaaleja.

Tämän konseptin etuna on, että navigointijärjestelmä rekisteröi ja laskee reitin, vaikka GPS-signaali katoaa hetkeksi, esim. ajettaessa tunnelissa.

**Liikennetiedot**

TMC (Traffic Message Channel) on standardisoitu koodijärjestelmä liikennetietoja varten. Vastaanotin etsii automaattisesti oikean taajuuden. Vastaanotto tapahtuu FM-antennin avulla.

Järjestelmän kattavuusalue laajenee jatkuvasti, tästä syystä päivitykset ovat välillä tarpeen, katso sivu 24.

Riippumatta siitä, onko käyttäjäasetus **Easy** vai **Advanced** valittuna, otetaan lähetetyt liikennetiedot aina vastaan ja esitetään. Lisätietoja, katso sivu 62.

**2 Kaiuttimet**

Navigointijärjestelmän ääni tulee etukaiuttimista.

**3 Painikesarja**

Painikesarja on sijoitettu ohjauspyörässä oikealle. Käyttäkää sitä eri valikkovaihtoehtojen välillä siirtymiseen, valintojen vahvistamiseen ja siirtymiseen taaksepäin valikoissa. Lisätietoja, katso sivu 20.

**4 Näyttö**

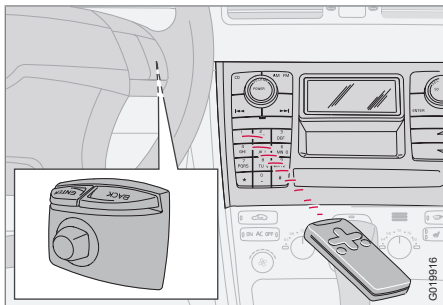
Kuvaruutu näyttää kartat ja antaa yksityiskohtaista tietoa reittivalinnoista, etäisyyksistä, valikoista jne. Näytön hoito, katso sivu 24.

**5 IR-vastaanotin**

IR-vastaanotin kauko-ohjainta varten sijaitsee äänentoistolaitteen käyttöpaneelissa. Lisätietoja, katso sivu 20.

## Hallintalaitteet

### Näppäimistön ja IP-vastaanottimen sijainti



Navigointijärjestelmää käytetään ohjauspyörän painikesarjalla tai kauko-ohjaimella.

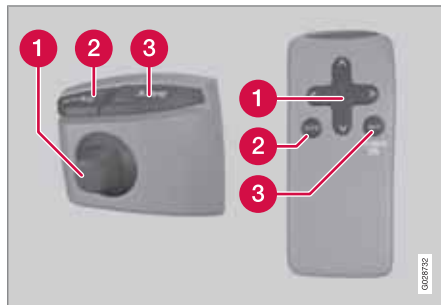
Painikesarja on sijoitettu ohjauspyörässä oikealle.

Kauko-ohjain suunnataan IR-vastaanottiin, joka sijaitsee kuitinritilässä näytön kohdalla tai äänentoistolaitteen käyttöpaneelissa (vain XC90).

#### HUOM

Kauko-ohjaimessa on AAA- tai R03-paristot. Kokeilkaa ensin vaihtaa uudet paristot, jos kauko-ohjain ei toimi.

### Painikesarja, ohjauspyörä/kauko-ohjain



Ohjauspyörän ja kauko-ohjaimen näppäimillä on samat toiminnot. Käyttäkää näppäimiä eri valikkovaihtoehtojen välillä siirtymiseen, valintojen vahvistamiseen ja siirtymiseen taaksepäin valikoissa.

Muotoilu voi vaihdella eri malleissa.

#### Navigointipainike

**Navigointipainikkeella** - painikesarjan ohjaustapilla tai kauko-ohjaimen nuolipainikkeilla **<**, **▲**, **>** ja **▼** - siirrytään eri valikkovaihtojen välillä. Navigointipainike siirtää myös kohdistinta (hiusristikko) kartalla.

#### **2** ENTER

Vahvistaa tai aktivoi valinnan.

#### **3** PERUUTUS

Peruuttaa viimeksi tehdyn valinnan tai siirtyy taaksepäin valikkorakenteessa.

#### "Ei häiritse"



Tietyissä tilanteissa järjestelmä tarvitsee muutamia sekunteja ylimääräistä aikaa laskelman tekemiseen. Tällöin esitetään symboli näytössä.

#### HUOM

Kun laskennan symboli on näkyvässä, järjestelmä ei voi ottaa vastaan käskyjä **navigointi-**, **ENTER-** tai **BACK-**painikkeelta.

### Kirjoittakaa ja valitkaa vaihtoehto



Näppäimistöä käytetään monissa kohdissa tietojen kuten esim. erikoiskohteen, maan, kaupungin, katuosoitteen, katu- tai postinumeron syöttämiseen.

1. Valitkaa kirjaimet **navigointipainikkeella** ja painakaa **ENTER**.
  - > Jos useampia vaihtoehtoja ei ole olemassa, jäljellä olevat kirjaimet merkitään automaattisesti.

Näytön alaosassa näkyy lista kolmesta vaihtoehdosta, jotka vastaavat syötettyjä kirjaimia.
2. Valinnalla **V** voidaan myös siirtyä suoraan vaihtoehtoisten nimien luetteloon.
3. Valitkaa vaihtoehto ja painakaa **ENTER**.

Vierityspalkki oikealla listassa osoittaa, että listassa on enemmän vaihtoehtoja kuin näytössä näkyy. Numero (110) osoittaa niiden määrän.

1. Siirrykää vaihtoehtoluettelosta merkkitaulukkaan painamalla **BACK**.
2. Poistakaa syötettyjä kirjaimia yksi kerrallaan painamalla **BACK**.

### Yleinen haku

Hakutoiminto on aina käytettävissä ja toimii aina samalla tavalla riippumatta valikon kohdasta, kun paikka ilmoitetaan.

Painamalla **ENTER** syöttämisen aikana näytetään kaikki vastausyhdistelmät kyseiselle vaihtoehdolle: kaupunki, katu, erikoiskohde jne.

Jos haette esim. nimellä London Airport, tulevat kaikki London-yhdistelmät näkyviin kun olette syöttänyt kirjaimet **LO**. Mitä tarkennetumpi haku on, sitä vähemmän tulee vastaussehdotuksia ja valinta on helpompaa.

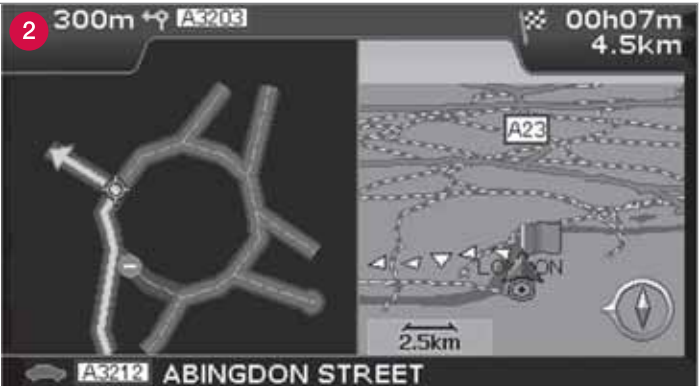
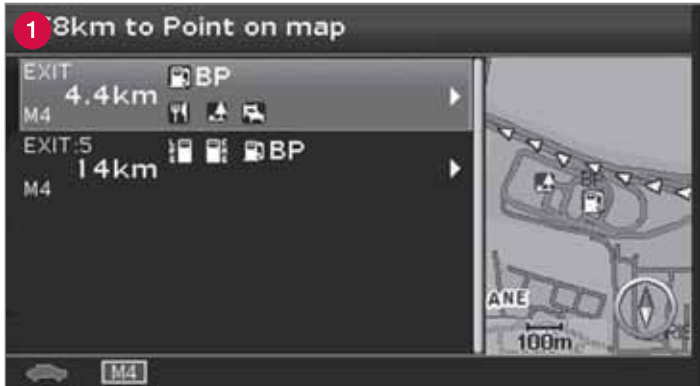
Haettaessa kirjaimilla **LO** saadaan myös vastausvaihtoehtoja kuten esim. Restaurant Lou Trivalou, koska hakuun sisältyvät myös välilyönnillä erotetut usean sanan ryhmät.



# 01 Opetelkaa tuntemaan navigointijärjestelmänne

01

## Näyttötilat ja puheilmoitukset





## Näyttötilat ja puheilmoitukset

### Eri näyttötilojen ulkonäkö

Miltä näyttökuva näyttää, riippuu maantieteellisestä sijainnista ja järjestelmään tehdyistä asetuksista, esim. kartan mittakaavasta, näytettäväksi valituista symboleista jne.

Näytössä esiintyvien tekstien, kilpien ja symbolien selostukset ovat kansilehden sisäpuolella.

1. Palvelut moottoritien varrella. Toiminto on käytettävissä myös, vaikka ette ole syöttänyt määränpäättä. Näytetään vain ajettaessa ko. moottoritieosalla. Painakaa **ENTER** Palvelujen symbolin kohdalla äärimmäisenä oikealla pikavalintavalikossa, katso sivu 39.
2. Tarkka risteyskartta. Näytön vasen osa suurentaa ajon seuraavassa risteyksessä. (Vaihtoehtoiset ajokaistat näytetään vain suuremmille teille.) Tilannetta täydennetään aina puheilmoituksella.
3. Näyttöön on valittu kaksi karttaa. Näytössä näkyy sama karttakuva kahdessa eri mittakaavassa. Näytetään, kun **ENTER** on painettu Kartan/Ajoreitin symbolin kohdalla pikavalintavalikossa, katso sivu 38.
4. Vieritystila, katso sivu 28 ja 40.

### Puheilmoitus

Kun määränpää on ilmoitettu, opastus aktivoitu ja risteys tai liittymä lähestyy, järjestelmä antaa puheilmoituksen etäisyydestä ja toimenpiteen tyypistä. Samalla näkyy yksityiskohtainen kartta risteyksestä. Puheilmoitus toistetaan lähempänä risteystä.

Opastus puheilmoituksella voidaan saada joka hetki painamalla **ENTER** pikavalikon Opastus-symbolin kohdalla, ks. sivu 28 ja 38.

#### HUOM

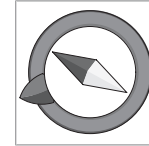
Tietyissä tapauksissa, esim. autopuhelimen puhelun yhteydessä, puheääni-ilmoitus korvataan pling-äänellä.

### Tietullit

Tietyillä alueilla on tietulleja. Kun tietulli lähestyy, siitä annetaan puheilmoitus.

Puheilmoituksen saamiseksi pitää määränpään olla asetettuna.

### Kompassi



Karttakuva voi näyttää kompassin kahdella eri tavalla:

- Kompassisuunta pohjoinen aina ylöspäin.
- Ajosuunta aina ylöspäin.

Kompassineulan punainen kärki osoittaa pohjoiseen kartalla ja valkoinen etelään.

Kompassin ulkokehällä oleva harmaa määränpäänuoli osoittaa valitun määränpää suuntaan.

Siirtykää kohtaan **Asetukset** → **Map options** → **Kartan suunta** valitaksenne kartan esittämissuunnan ja kohtaan **Kompassi** valitaksenne kompassin esitystavan, katso sivu 56.



## Keskusyksikkö, päivitys, hoito

### Keskusyksikön sisältö

Kaikki karttatiedot on esiasennettu keskusyksikön kiintolevyille. Toimitettaessa yksikössä ei ole DVD-levyjä. DVD-levyjä käytetään vasta karttatietojen mahdollisessa päivityksessä, katsokaa pakkauksessa olevia ohjeita.

Päivitettyillä ja laajennetuilla tiedoilla varustetuja DVD-levyjä julkaistaan säännöllisesti. Kysykää Volvo-jälleenmyyjältänne viimeisintä julkaisua.

Myös osoitteessa [www.volvocars.com/navi](http://www.volvocars.com/navi) on lisää tietoa kartoista ym.

Karttoja koskevien asiavirheiden tai muiden huomautusten osalta suosittelemme ottamaan yhteyden suoraan karttatoimittajaan NavTeq, ks. [www.navteq.com](http://www.navteq.com).

### HUOM

Pääyksikön DVD-soitin on tarkoitettu vain Volvon karttalevyille.

### Näytön hoito

Puhdistakaa näyttö pehmeällä, nukkaamattomalla, puhtaaseen veteen kostutetulla kankaalla tai miedolla ikkunanpuhdistusaineella.

### DVD-levyjen hoito

Käsitelkää DVD-levyjä varovasti. Kun niitä ei käytetä, ne tulee säilyttää omissa pakkauksissaan. Välttää niiden säilyttämistä kosteissa ja hyvin lämpimissä olosuhteissa, suorassa auringonpaisteessa tai pölyisessä ympäristössä.

### Päivitys DVD-levyllä

#### HUOM

Katsokaa, että auton sähkösaanti on varmistettu, koska päivitys voi kestää jopa n. 2 tuntia.

Jos DVD-levy sisältää uusien karttatietojen lisäksi uuden ohjelmiston, käynnistyy tämä osa ensin.

Autolla voidaan ajaa karttatietojen päivityksen aikana, mutta järjestelmää ei voida käyttää niin kauan kuin päivitys on meneillään.

1. Kytkekää järjestelmä päälle.

2. Poistakaa laitteesta mahdollisesti oleva DVD-levy.
3. Asettakaa sisään DVD-levy, jossa on päivitys. Jos levyjä on useita, ne tulee asettaa numerojärjestyksessä.
4. Järjestelmä päivitetään nyt automaattisesti. Näytössä näkyy tieto prosessin etenemisestä.
5. Päivityksen jälkeen on viimeisimmällä päivityksellä varustettu DVD-levy jätettävä yksikköön. Jos levyjä on useita, käytäkää levyä nro 1. Jos levy poistetaan keskusyksiköstä, järjestelmä lakkaa toimimasta.

Jos järjestelmä suljetaan päivityksen aikana, se jatkuu automaattisesti kun järjestelmä seuraavan kerran käynnistetään.

Karttatietojen päivitys voi joissakin tapauksissa lisätä järjestelmään uusia toimintoja.

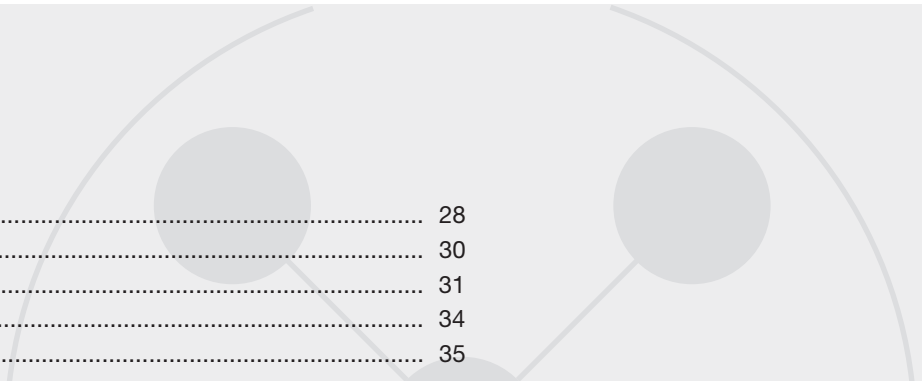
Kun päivitys on valmis, näkyy näytössä aloituskuva.

### Keskeytynyt päivitys

Jos päivitys keskeytyy, sitä voidaan jatkaa edelleen. Seuraavassa käynnistyksessä tulee valita vaihtoehto **Resume map update** navigointivalikosta.

Päivitys ei tällöin ala alusta vaan järjestelmä tunnistaa, missä kohdassa päivitys keskeytyi ja jatkaa siitä.





Valikot.....	28
Valikkopuu.....	30
Asettakaa määränpää.....	31
Näytä/poista määränpää.....	34
Asetukset.....	35

# 02

HELPPO KÄYTTÄJÄASETUS





## Valikot

### Yleistä

Kun navigointijärjestelmä käynnistyy, valitaan käyttäjäasetus **Easy**.

Tilassa **Easy** vain tärkeimmät valikot ja tavallimmat toiminnot ovat käytettävissä.

### Päävalikko



Päävalikko sijaitsee ylimpänä valikkopuussa ja siihen pääsee painamalla yhden tai useamman kerran **BACK**-näppäintä.

Päävalikossa voidaan vaihtaa käyttäjäasetus tilasta **Easy** tilaan **Advanced** kohdassa:

**Asetukset** → **System options** → **User mode**.

### Pikavalikko



Pikavalikkoon on kerätty useimmin käytetyt toiminnot, mikä helpottaa järjestelmän käyttöä ajon aikana.

1. Painakaa **ENTER** karttatilassa.
2. Valitkaa symboli painikkeella **<** tai **>**.

Useimmat asetukset voidaan tehdä kohdassa **Asetukset** Päävalikossa, mutta jotkut voidaan tehdä vain Pikavalikossa.

#### - Map scale

Näyttöön tulee valikko, jossa on 2 vaihtoehtoa.

Yksi **ENTER**-painikkeen painallus vaihtoehdon (+) tai (-) kohdalla muuttaa kartan asteikkoja välillä 50 m - 100 km – suuremman perspektiivin saavuttamiseksi tai useampien yksityiskohtien näkemiseksi. Muutos tapahtuu portaattomasti, jos **ENTER**-painiketta pidetään painettuna – vapauttakaa painike oikean mittakaavan kohdalla.

#### - Opastus

Yksi **ENTER**-painikkeen painallus käynnistää ääniopastuksen.

### Liikennetiedot<sup>1</sup>

Riippumatta siitä, onko käyttäjäasetus **Easy** vai **Advanced** valittuna, otetaan lähetetyt liikennetiedot aina vastaan ja esitetään. Lisäietoja, katso sivu 53 tai 62.

### Vieritysvalikko



### Kartan vieritys

Vieritystilassa karttakuvassa liikutetaan hiusristikko.

- Aktivoikaa Vieritystila (Scroll menu) askeltamalla **navigointipainikkeella**.

Mitä kauemmin painiketta painetaan, sitä nopeammin hiusristikko liikkuu kartalla.

<sup>1</sup> Ei koske kaikkia alueita/maita.



### Valikko

- Painakaa **ENTER** Vieritystilassa ottaakseen näyttöön Vieritysvalikon.

### Mittakaava (Scale)

Muuttaa kartan kokoa, jotta saadaan parempi näkökulma tai nähdään enemmän yksityiskoh-  
tia.

Yksi **ENTER**-painikkeen painallus vaihtoehdon  
(+) tai (-) kohdalla muuttaa kartan mittakaavaa  
eri askelin välillä 50 m - 100 km.

Muutos tapahtuu portaattomasti, jos **ENTER**-  
painiketta pidetään painettuna – vapauttaa  
painike oikean mittakaavan kohdalla.

### Aseta määränpääksi (Set as destination)

Valitsee hiusristikolla merkityn sijainnin mää-  
ränpääksi painettaessa kerran **ENTER**. Opa-  
sus alkaa välittömästi.



## Valikkopuu

### Valikkovalinnat

Tässä näytetään kolme valikkopuun tasoa. Useissa tason kolme valikoissa on vielä alavaliikoita – nämä selostetaan tarkemmin kyseisissä luvuissa.

<b>Asettakaa määränpää</b>	sivu 31
→ <b>Address</b>	sivu 31
Maa	
Kaupunki	
Katu	
Nro	
Intersection	
→ <b>Facilities</b>	sivu 32
Maa	
Kaupunki	
Tyyppi	
Nimi	
→ <b>Last 20</b>	sivu 32
→ <b>Point on map</b>	sivu 33

<b>Show destination</b>	sivu 34
<b>Delete destination</b>	sivu 34
<b>Asetukset</b>	sivu 35
→ <b>Opastusääni</b>	sivu 35
Female/Male	
→ <b>Guiding volume</b>	sivu 35
Off/1/2/3/4/5	
→ <b>Kieli</b>	sivu 35
→ <b>Map &amp; menu colour</b>	sivu 35
Black/Chrome/Blue/Dark	
→ <b>Map view</b>	sivu 35
2D/3D	
→ <b>Etäisyyden yksikkö</b>	sivu 35
km/English mile	

→ <b>User mode</b>	sivu 35
Easy/Advanced	
<b>Sammuta</b>	sivu 9





## Asettakaa määränpää

### Osoite



Asettakaa määränpää (Set destination) →  
Osoite (Address)



### Antakaa katuosoite

Järjestelmä asettaa kohdistimen ensin kohtaan **Katu (Street)**. Viimeksi valittu **Maa (Country)** on esivalittu.

Jos näin ei ole:

1. Siirtykää kohtaan **Maa (Country)** ja/tai **Kaupunki (City)** sekä painakaa **ENTER**.
2. Tai valitkaa viimeksi valittujen välillä painamalla ➤.

(Tietoja näppäimistön käytöstä, katso sivu 21.)

### **i** HUOM

Järjestelmä aloittaa kohteella **Katu** väärinkäsitysten välttämiseksi, kun kaksi vierekkäistä kaupunkia/paikkakunta ovat kasvatteet yhteen.

### Vaihtoehdot 1

- Valitkaa **Katu (Street)** valitsematta kaupunkia.

Jos katu on useissa kaupungeissa, näytetään lista valittavissa olevista vaihtoehdoista. Järjestelmä johdattaa valitun kadun keskiosalle.

### Vaihtoehdot 2

1. Aloittakaa valitsemalla **Kaupunki**
2. Valitkaa sitten **Katu**.

### **i** HUOM

Kaupungin tai alueen määrittely voi vaihdella maittain ja jopa samassa maassa. Tie-tyissä tapauksissa tarkoitetaan kuntaa - toisissa tapauksissa yksittäistä kaupunginosaa.

Pienemmille paikkakunnille osalta ei järjestelmässä ole katuosoitteita. Paikkakunnan keskuksen voi aina valita määränpääksi.

### Katunumeron antaminen

Jos valitulla osoitteella on katunumero, se voidaan antaa määränpään tarkentamiseksi.

1. Siirtykää kohdan **Numero** riville katuosoitteen ilmoittamisen jälkeen, ja painakaa **ENTER**.
  - > Vaihtoehtoinen katunumero näytetään.
2. Antakaa haluamanne katunumero.
3. Siirtykää kohtaan **Valitse** ja painakaa **ENTER**.
  - > Valittu osoite näytetään reittisuunnitelmassa.
4. Kohdistin siirtyy kohtaan **Start** – painakaa uudelleen **ENTER**.
  - > Opastus alkaa.

Vaihtoehtoisesti:



## Asettakaa määränpää

- Siirtykää kohtaan **Start** ja painakaa **ENTER**.  
> Opastus alkaa suoraan.

Jos katunumeroa ei ole syötetty, järjestelmä opastaa valitun kadun keskelle.

### Select

Vahvistaa syötetyn numeron.

### Peruuta

Takaisin edelliseen näyttöön.

### Risteyksen ilmoittaminen

#### Opastuksen käynnistäminen

- Siirtykää kohtaan **Aloita opastus** opastuksen käynnistämiseksi.

#### Haku postinumeron mukaan

Asettakaa määränpää → Osoite → City

Kaupungin hakemisen sijaan voitte valita hakemisen postinumeroalueen sisällä.

1. Valitkaa **Kaupunki** ja painakaa **ENTER**.
2. Siirtykää kohtaan **Postinumero** ja painakaa **ENTER**.
3. Valitkaa numerot ja painakaa **ENTER** tai valitkaa vaihtoestolistasta.

4. Siirtykää kohtaan **Katu** valitaksenne osoitteista, joilla on valittu postinumero, ja painakaa **ENTER**.
5. Siirtykää kohtaan **Start guidance** saadaksenne opastuksen määränpäähän.

### HUOM

Tämä on voimassa myös haettaessa palveluja.

### Palvelujen haku



Asettakaa määränpää (Set destination) → Palvelut (Facilities)



Palvelut on yhteisnimitys huoltoasemille, hotelleille, ravintoloille, Volvo-piirimyyjille, sairaaloille, pysäköintialueille jne.

- Painakaa **ENTER** siirtyäksenne alavalikkoon, jossa on eri hakuvaihtoehdot erikoiskohteen määrittämiseksi.

#### Maa (Country)

- Kirjoittakaa ja asettakaa maa ja painakaa **ENTER**.

#### City (City)

- Kirjoittakaa ja asettakaa kaupunki ja painakaa **ENTER**.

#### Tyyppi (Type)

- Kirjoittakaa ja asettakaa erikoiskohteen tyyppi ja painakaa **ENTER**.

#### Name (Name)

- Kirjoittakaa erikoiskohteen nimi tai valitkaa valikon vaihtoehdoista.

**Asettakaa määränpää**

Luettelossa näkyvät vain ne erikoiskohteet, jotka löytyvät valitusta kaupungista/valitulta alueelta.

**Valitse 20 edellisestä**

Asettakaa määränpää → Uusimmat 20

Luettelo 20 uusimmasta määränpäädästä näytetään.

- Siirtykää haluamaanne määränpäähän ja painakaa ➤ tai **ENTER** siirtyäksenne alavalikkoon.

**Set as destination**

Lisää määränpään matkasuunnitelmaan.

**Poista sijainti**

Hävittää paikan luettelosta **Last 20**.

**Paikka kartalla**

Asettakaa määränpää → Paikka kartalla

1. Siirtäkää hiusristikko **navigointipainikkeella** haluttuun määränpäähän ja painakaa **ENTER** päästäksenne vieritysvalikkoon, katso sivu 28.
2. Siirtykää kohtaan **Aseta määränpää** ja painakaa **ENTER**.

** HUOM**

Kartalla voidaan myös etsiä paikkaa suoraan hiusristikolla käyttämällä **navigointipainiketta** Karttatilassa.



### Näytä/poista määränpää

#### Määränpään näyttäminen kartalla

##### Määränpään näyttäminen

- Painakaa **ENTER** nähdäkseenne yleiskarttakuvan alueelta, jonka olette asettanut lopulliseksi määränpääksi.

#### Määränpään poistaminen

##### Poista määränpää

1. Painakaa **ENTER** siirtyäkseenne poistettavan määränpään kohdalle.
2. Painakaa **ENTER** uudelleen määränpään poistamiseksi.



### Opastusääni

Asetukset → Opastusääni

Valitkaa nais- tai miesääni opastukseen<sup>1</sup>.

### Opastuksen äänenv.

Asetukset → Opastuksen äänenv.

Valitkaa ääniviestien äänenvoimakkuus tai poistakaa ne kokonaan käytöstä.

### Kielet

Asetukset → Kielet

Valitkaa valikoissa, teksti- ja ääniviesteissä käytettävä kieli.

### Väri

Asetukset → Väri

Näytön ulkoasulle on 4 eri asetusta – valitkaa niistä sopivin.

### Karttanäkymä

Asetukset → Karttanäkymä

Kartta voidaan näyttää **2D** (suoraan ylhäältäpäin) tai **3D** (vinosti ylhäältäpäin).

### Etäisyyden yksikkö

Asetukset → Etäisyyden yksikkö

Valitkaa näytetäänkö etäisyys yksiköinä **km** vai **English mile**.

### User mode

Asetukset → User mode

Valitkaa käyttäjäasetus **Easy** tai **Advanced**.

<sup>1</sup> Ei koske Alankomaita. Siellä valinta tehdään kielten **Nederlands** ja **Belgisch** välillä.

Valikot.....	38
Valikkopuu.....	42
Asettakaa määränpää.....	44
Itinerary.....	49
Current position.....	52
Liikennetiedot.....	53
Asetukset.....	54
Simulointi.....	59

# 03

KEHITTYNYT KÄYTTÄJÄASETUS





## Valikot

### Yleistä

Kun navigointijärjestelmä käynnistyy, valitaan käyttäjäasetus **Advanced**.

Tilassa **Advanced** kaikki navigointijärjestelmän asetukset ja toiminnot ovat käytettävissä.

### Päävalikko



Päävalikko sijaitsee ylimpänä valikkopuussa ja siihen pääsee painamalla yhden tai useamman kerran **BACK**-painiketta.

Päävalikossa voidaan vaihtaa käyttäjäasetus tilasta **Advanced** tilaan **Easy** kohdassa:

Asetukset → Järjestelmäasetukset →  
User mode

### Pikavalikko



Pikavalikkoon on kerätty useimmin käytetyt toiminnot, mikä helpottaa järjestelmän käyttöä ajon aikana.

1. Painakaa **ENTER** karttatilassa.
2. Valitkaa symboli painikkeella **<** tai **>**.

Useimmat asetukset voidaan tehdä kohdassa **Asetukset** Päävalikossa, mutta jotkut voidaan tehdä vain Pikavalikossa.

### Ko. sijainnin pikatallennus

Yhdellä ainoalla painikkeen painalluksella voidaan kartalle tallentaa paikka, jossa auto on tietyllä hetkellä.

- Painakaa pitkään **ENTER**-painiketta - pitkä painike painettuna, kunnes näytön ulkonäkö muuttuu.



Sen jälkeen paikka on tallennettu tällä symbolilla. Paikkaan liitetyn informaation säätö tehdään painamalla **Tallennettu paikka** → **Muokkaa**, katso sivu 47.



**- Route outline/Map scale (reitti/kartan mittakaava)**

Näyttöön tulee valikko, jossa on 4 vaihtoehtoa.

Yksi **ENTER**-painikkeen painallus ylimmän vaihtoehdon kohdalla avaa kartan, joka näyttää jäljellä olevan reitin<sup>1</sup> kulloisestakin sijainnista määränpäähän asti.

Yksi **ENTER**-painikkeen painallus toisen vaihtoehdon kohdalla avaa kartan, joka näyttää koko reitin<sup>1</sup> alusta määränpäähän asti.

Yksi **ENTER**-painikkeen painallus vaihtoehdon (+) tai (-) kohdalla muuttaa kartan mittakaavaa välillä 50 m - 100 km - näin saavutetaan suurempi perspektiivi tai nähdään enemmän yksityiskohtia.

Muutos tapahtuu portaattomasti, jos **ENTER**-painiketta pidetään painettuna - vapauttakaa painike oikean mittakaavan kohdalla.

Jos kahden kartan näyttö on valittu, kartan mittakaavan symboli näkyy pikavalikon kummasakin päässä - tämä siksi, että kulloistakin mittakaavaa voidaan säätää erikseen.



**- Opastus**

Yksi **ENTER**-painikkeen painallus käynnistää ääniopastuksen.

<sup>1</sup> Yhden reitin on oltava valittuna.





## Valikot

**– Kartta/Reitti****Reitti**

Yksi **ENTER**-painikkeen painallus näyttää luetelon tulevista opastuspisteistä. Tien nimen lisäksi näytetään opastuspisteiden välinen etäisyys ja se, miten käännytään.

**Yksi kartta/kaksi karttaa**

Yksi **ENTER**-painikkeen painallus avaa joko yhden suuren tai kaksi pientä karttakuvaa kulloisestakin alueesta. Kulloisellekin kartalle voidaan antaa eri mittakaavoja.

**Valvonta<sup>2</sup>**

Antaa mahdollisuuden tallentaa karttanäkymät 3 eri tarkkailualueesta, esim. vilkasliikenteisistä teistä, joilla on usein liikenneongelmia.

Valitkaa **Surveillan.1, 2 tai 3.** Nähdäksenne aikaisemmin asetetut tarkkailukohteet katso sivu 40.

**– Diversion**

Näyttää valikon ja tekstin **Vältä** sekä vaihtoehdot **1-5-10-20-40-80 km**.

**Vältä katuja/teitä**

Tällä toiminnolla jätetään katuja tai teitä pois laaditusta ajosuunnitelmasta, jotta ei tarvitse ajaa esim. tietyä aluetta läpi.

1. Valitkaa **Vältä** kiertotievalikossa ja painakaa **ENTER**. Luettelo reitillä olevista kaduista/teistä näytetään.
2. Siirrykää sen kadun/tien kohdalle, jota tulee välttää, ja painakaa **ENTER**.
3. Jos useampia katuja/teitä tulee välttää, siirrykää painikkeella **V** vältettävän ryhmän ensimmäisen kadun/tien kohdalle ja painakaa **ENTER**. Siirrykää sitten ryhmän viimeiselle vältettävälle kadulle/tielle ja painakaa **ENTER**.

Järjestelmä laskee sitten mahdollisuuksien mukaan uuden reitin, joka johtaa takaisin alkuperäiselle reitille vasta, kun ilmoitettut osuudet on vältetty ja ohitettu.

**Vältä tieosuuksia 1-80 km:n sisällä**

Tällä toiminnolla poistetaan kokonainen alue alkuperäisestä reittisuunnitelmasta, jotta ei tarvitse ajaa esim. ruuhkaisen taajaman läpi.

- Valitse vaihtoehto kiertotievalikosta **1 - 80 km** ja paina **ENTER**.

Järjestelmä laskee sitten mahdollisuuksien mukaan uuden reitin, joka johtaa takaisin alkuperäiselle reitille vasta, kun ilmoitettu alue on vältetty ja ohitettu.

Alue voidaan välttää myös merkitsemällä suoraan kartalle nelikulmio, ks. **Avoid specified areas** kohdassa

**Asetukset** → **Reittivalinnat**

sivulla 54.

**– Liikennetiedot<sup>3</sup>**

Näyttää valikon, jossa on eri vaihtoehtoja liikenneongelmatietojen lukemiseksi näytöllä näkyvällä alueella.

Muutettu mittakaava vaikuttaa näytettyjen tietotteiden määrään, katso sivu 66.

**Lue viesti**

Yksi **ENTER**-painikkeen painallus antaa mahdollisuuden siirtyä näytöllä näkyvien liikennetiedotteiden välillä.

**Show all**

Yksi **ENTER**-painikkeen painallus näyttää kaikki tiedotteet.

**Hide all**

Yksi **ENTER**-painikkeen painallus kätkee kaikki tiedotteet.

<sup>2</sup> Vain liikennetietojen vastaanottoalueilla.

<sup>3</sup> Ei koske kaikkia alueita/maita.



## Valikot

### Show selected

Yksi **ENTER**-painikkeen painallus antaa mahdollisuuden valita kartalla näytettävän liikennetiedotteen tyyppiin.

Riippumatta siitä, onko käyttäjäasetus **Easy** vai **Advanced** valittuna, otetaan lähetetyt liikennetiedot aina vastaan ja esitetään. Lisätietoja, katso sivu 62.



### – Facilities

Näyttää valikon, jossa on eri vaihtoehtoja palvelun etsimiseen.

### Auton lähistöllä

Yksi **ENTER**-painikkeen painallus antaa mahdollisuuden etsiä auton lähistöltä. Ks. sivu 45

### Along the route

Yksi **ENTER**-painikkeen painallus antaa mahdollisuuden etsiä reitin varrelta. Ks. sivu 45

### Moottoritien varrella

Yksi **ENTER**-painikkeen painallus antaa mahdollisuuden etsiä levähdyspaikkoja, huoltoasemia ja ravintoloita, jotka ovat helposti saavutettavissa moottoritien varrella.

Jos lasketulla reitillä on useita moottoriteitä, järjestelmä etsii kohteita vain sen moottoritieosuuden varrelta, jolla ajetaan.

### Vieritysvalikko

#### Kartan vieritys

Vieritystilassa karttakuvassa liikutetaan hiusristikkoä.

- Aktivoikaa Vieritystila (Scroll menu) askeltamalla **navigointipainikkeella**.

Mitä kauemmin painiketta painetaan, sitä nopeammin hiusristikko liikkuu kartalla.

#### Valikko



- Painakaa **ENTER** Vieritystilassa ottaaksenne näyttöön Vieritysvalikon.

#### Mittakaava (Scale)

Muuttaa kartan kokoa, jotta saadaan parempi näkökulma tai nähdään enemmän yksityiskohdista.

- Yksi **ENTER**-painikkeen painallus vaihtoehdon (+) tai (-) kohdalla muuttaa kartan mittakaavaa eri askelin välillä 50 m - 100 km.
- Muutos tapahtuu portaattomasti, jos **ENTER**-painiketta pidetään painettuna – vapauttaa painike oikean mittakaavan kohdalla.

#### Aseta määränpääksi (Set as destination)

Valitsee hiusristikolla merkityn sijainnin määränpääksi.

- Painakaa **ENTER**. Opastus alkaa välittömästi.

#### Ympäristön palvelut (Facilities around)

Järjestelmä näyttää valikon.

- Valitkaa joko **Last 5** tai **All types** etsiäksenne palveluita lähialueelta.

#### Lue liikennetiedote (Read traffic msg.)

Etsii ajankohtaisia liikennetiedotteita alueelta.

#### Valvonta (Set for surveill.)<sup>3</sup>

Yksi **ENTER**-painikkeen painallus näyttää valikon, jossa on eri vaihtoehtoja.

- Valitkaa **Aseta tarkkailuun 1, 2** tai **3** ja painakaa **ENTER** tallentaaksenne haluamanne karttanäkymän tarkkailualueeksi, esim. vilkkaasti liikennöidyt tiet, joilla esiintyy usein liikennehäiriöitä.

<sup>3</sup> Ei koske kaikkia alueita/maita.



### Kartan aktivointi

Valitsee karttavaihtoehdon pikavalikossa.

- Valitkaa haluamanne tarkkailu.

### Tallenna sijainti (Store location)

Tallentaa valitun sijainnin, joka tämän jälkeen löytyy kohdasta:

Asettakaa määränpää → Tallennetut sijainnit

### Seuraa matkasuunnitelman tietä

Jotta valittua reittiä voidaan seurata helposti matkasuunnitelmassa, järjestelmässä on sisäänrakennettu "magneettitoiminto", jolloin riippumatta siitä, miten reitti mutkittelee ja kompassin suunta muuttuu, hiusristikko seuraa automaattisesti reittiä pidettäessä vain yhtä painiketta pohjassa.

Toinen hiusristikon viivoista näytetään lihavoituna merkiksi siitä, mikä painike on valittava.



Painikkeella < tai > reittiä seurataan automaattisesti.



Painikkeella ▲ tai ▼ reittiä seurataan automaattisesti.

Jos "magneettifunktiota" ei haluta käyttää, hiusristikon lihavointi poistetaan vierittämällä hiusristikkoo muutama millimetri merkitystä reitistä pois päin – tämän jälkeen vieritystoiminto toimii taas normaalisti.



## Valikkopuu

### Valikkovalinnat

Tässä näytetään kolme valikkopuun tasoa. Useissa tason kolme valikoissa on vielä alavalikoita – nämä selostetaan tarkemmin kyseisissä luvuissa.

<b>Asettakaa määränpää</b>	sivu 44
→ <b>Address</b>	sivu 44
Maa	
Kaupunki	
Katu	
Nro	
Intersection	
→ <b>Facilities</b>	sivu 32
Palvelut nimen mukaan	
Auton lähistöllä	
Reitin varrella	
Karttapisteen lähistöllä	
Kadun varrella	

→ <b>Stored locations</b>	sivu 46
Add to itinerary/Information/Sorting/Delete location	
→ <b>Last 20</b>	sivu 47
Add to itinerary/Information/Delete location/Delete All	
→ <b>Return trip</b>	sivu 47
View Itinerary	
→ <b>Point on map</b>	sivu 47
→ <b>Latitude/longitude</b>	sivu 48
<b>Matkasuunnitelma</b>	sivu 49
→ <b>Start guidance</b>	sivu 44
→ <b>Add to itinerary</b>	sivu 49
View Address under Set destination	

→ <b>Route options</b>	sivu 54
View Route options under Settings	
→ <b>Clear itinerary</b>	sivu 49
<b>Seuraava määränp.</b>	sivu 44
→ <b>Address</b>	sivu 44
View Address under Set destination	
<b>Nykyinen sijainti</b>	sivu 52
<b>Asetukset</b>	sivu 53
→ <b>Traffic information</b>	sivu 53
Dynamic route guidance	
Liikennetietojen valinta	
Search stations	
Palauta oletus	



<b>→ Route options</b> Reitti Avoid motorways/toll roads/ferries/car trains/traffic problems/time-restr. roads/specified areas Palauta oletus	sivu 54
<b>→ Map options</b> Palvelun valinta Map Right map view Left map view Kompassi Nykyinen sijainti Palauta oletus	sivu 55
<b>→ Guiding options</b> Jäljellä oleva aika/matka Facility warning Maksupalvelualue Palauta oletus	sivu 56

<b>→ System options</b> Opastusääni Guiding volume Kieli Menu colour Map colour Näytönsäästäjä Ohje Etäisyyden yksikkö User mode Date & time info GPS-tiedot Tietoja Palauta oletus	sivu 57
<b>→ Start demo</b>	sivu 59
<b>Sammuta</b>	sivu 9



## Asettakaa määränpää

### Osoite



Asettakaa määränpää (Set destination) →  
Osoite (Address)



### Antakaa katuosoite

Järjestelmä asettaa kohdistimen ensin kohtaan **Katu (Street)**. Viimeksi valittu **Maa (Country)** on esivalittu.

Jos näin ei ole:

1. Siirtykää kohtaan **Maa (Country)** ja/tai **Kaupunki (City)** sekä painakaa **ENTER**.
2. Tai valitkaa viimeksi valittujen välillä painamalla ➤.

(Tietoja näppäimistön käytöstä, katso sivu 21.)

### HUOM

Järjestelmä aloittaa kohteella **Katu** väärinkäsitysten välttämiseksi, kun kaksi vierekkäistä kaupunkia/paikkakunta ovat kasvanut yhteen.

### Vaihtoehdot 1

- Valitkaa **Katu (Street)** valitsematta kaupunkia.

Jos katu on useissa kaupungeissa, näytetään lista valittavissa olevista vaihtoehdoista. Järjestelmä johdattaa valitun kadun keskiosalle.

### Vaihtoehdot 2

1. Aloittakaa valitsemalla **Kaupunki**.
2. Valitkaa sitten **Katu**.

### HUOM

Kaupungin tai alueen määrittely voi vaihdella maittäin ja jopa samassa maassa. Tiettyissä tapauksissa tarkoitetaan kuntaa - toisissa tapauksissa yksittäistä kaupunginosaa.

Pienemmille paikkakunnille osalta ei järjestelmässä ole katuosoitteita. Paikkakunnan keskuksen voi aina valita määränpääksi.

### Katunumeron antaminen

Jos valitulla osoitteella on katunumero, se voidaan antaa määränpään tarkentamiseksi.

- Siirtykää kohdan **Numero** riville katuosoitteen ilmoittamisen jälkeen, ja painakaa **ENTER**.

Jos katunumeroa ei ole syötetty, järjestelmä opastaa valitun kadun keskelle.

Vaihtoehdoisesti:

1. Antakaa haluamanne katunumero.  
> Vaihtoehtoinen katunumero näytetään.
2. Siirtykää kohtaan **Valitse** ja painakaa **ENTER**.

### Peruuta

Takaisin edelliseen näyttöön.



## Asettakaa määränpää

### Risteyksen ilmoittaminen

- Siirrykää kohtaan **Intersection (Junction)** ja valitkaa katu, joka leikkaa valitun kadun.

### Opastuksen käynnistäminen

1. Siirrykää kohtaan **Aloita opastus** opastuksen käynnistämiseksi.
2. Siirrykää kohtaan **Valitse** asettaaksenne syötetyn osoitteen matkasuunnitelmaan.

### Tiedot

Antaa tietoja määränpäästä.

### Haku postinumeron mukaan



Asettakaa määränpää (Set destination) →  
Osoite (Address) → Kaupunki (City)

Kaupungin hakemisen sijaan voitte valita hakemisen postinumeroalueen sisällä.

1. Valitkaa **Kaupunki** ja painakaa **ENTER**.
2. Siirrykää kohtaan **Postinumero** ja painakaa **ENTER**.
3. Valitkaa numerot ja painakaa **ENTER** tai valitkaa vaihtoestolistasta.
4. Siirrykää kohtaan **Katu** valitaksenne osoitteista, joilla on valittu postinumero, ja painakaa **ENTER**.
5. Siirrykää kohtaan **Start guidance** saadakseenne opastuksen määränpäähän.

### **i** HUOM

Tämä on voimassa myös haettaessa palveluja.

### Palvelujen haku

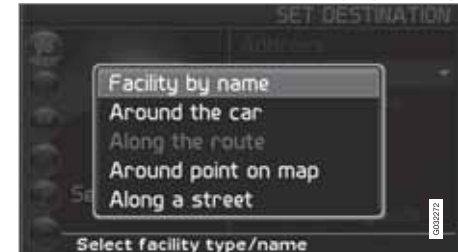


Asettakaa määränpää (Set destination) →  
Palvelut (Facilities)

Palvelut on yhteisnimitys huoltoasemille, hotelleille, ravintoloille, Volvo-piirimyyjille, sairaaloille, pysäköintialueille jne.

- Painakaa **ENTER** päästäksenne alivalikkoon, jossa on eri hakuvalintoja palvelun ilmoittamiseksi.

### Palvelut nimen mukaan (Facility by name)



- Kirjoittakaa palvelun nimi, tai valitkaa valikon vaihtoehdoista.

Luettelossa näkyvät vain ne palvelut, jotka löytyvät valitusta kaupungista/valitulta alueelta.

### Auton lähistöllä (Around the car)

Hakekaa kohdista **Last 5** tai **All types**.



## Asettakaa määränpää

Järjestelmä etsii palveluita autoa ympäröivältä alueelta (maksimietäisyys 100 km). Haku keskeytyy, kun 40 palvelua on löytynyt.

### Reitin varrella (Along the route)

Hakekaa kohdista **Last 5** tai **All types**.

Kun määränpää on asetettu, järjestelmä voi etsiä palveluita reitin varrelta (1 km:n etäisyydellä reitistä).

### Karttapisteen lähistöllä (Around point on map)

Järjestelmä etsii samalla tavalla kuin **Auton lähistöllä**, mutta kartalta valitun sijainnin lähistöltä.

1. Siirrykää hiusristikko kartalla **navigointipainikkeella**.
2. Painakaa **ENTER** päästäksenne vieritysvalikkoon.

### Kadun varrella (Along a street)

Järjestelmä etsii annetun kadun varrelta.

### HUOM

Pikavalikon kautta voidaan myös hakea palveluja auton ympäriltä, matkareitin tai moottorien varrelta, katso sivu 28.

### Erikoiskohdetyypit/Eri luokat

Asettakaa määränpää → **Palvelut** → **Palvelut nimittäin**

Järjestelmä asettaa kohdistimen ensin kohtaan **Tyyppi**. Viimeksi valittu **Maa** on esivalittu.

Jos näin ei ole:

1. Siirrykää kohtaan **Maa** ja/tai **Kaupunki** sekä painakaa **ENTER**.

Tai valitkaa viimeksi valittujen välillä painamalla ➤.

2. Siirrykää kohtaan **Nimi** ja painakaa **ENTER** syöttääksenne palvelun nimen määrittämättä kaupunkia.
3. Siirrykää kohtaan **Valitse** ja painakaa **ENTER**.
4. Siirrykää sitten kohtaan **Aloita opastus** ja painakaa **ENTER** saadaksenne opastuksen perille.

### HUOM

Haun tarkentamiseksi valitkaa ensin **Kaupunki** ja siirrykää sen jälkeen kohtaan **Nimi**.

Alakategorioita, esim. ravintoloille, on olemassa haun yksinkertaistamiseksi.

### Tietoja erikoiskohteesta

Kohdassa **Tiedot** näytetään osoite, koordinaatit ja tietyissä tapauksissa myös puhelinnumero palveluun. Jos autossa on integroitu puhelin, on myös toiminto **Puhelu** aktivoituna.

### Soittakaa

Puhelin soittaa ilmoitettuun numeroon.

### Kartta

Näyttää palvelun sijainnin kartalla.

### Muita palveluja

Lentokentillä esim. on usein ravintoloita, bensiasiasemia tms. liitettynä suoraan lentokenttään.

Sen sijaan, että etsitään ravintolaa päävalikosta, voidaan valita ravintola suoraan valitun lentokentän alta.

Lentokenttäalueen ulkopuolisten vaihtoehtojen välttäminen yksinkertaistaa ja nopeuttaa etsintää.

### Tallennetut sijainnit

Asettakaa määränpää → **Tallennetut sijainnit**

Tallennettu paikka on jo aiemmin tallennettu määränpää, esim. kotiosoite, suosikkiravintola, lentokenttä, Volvon myyntipiste. Tietoja paikan tallentamisesta, katso sivu 50.

- Siirrykää tallennettujen sijaintien välillä ja painakaa ➤ tai **ENTER** siirtyäksenne alavalkkoon.





## Asettakaa määränpää

### Lisää matkasuunnitelmaan

Lisää tallennetun sijainnin matkasuunnitelmaan.

#### Tiedot

Antaa tietoja tallennetusta sijainnista.

#### Muokkaa

Tallennetun paikan nimen muuttaminen, äänen lisääminen, jne. Ks. seuraavaa otsikkoa Tietojen lisääminen tallennetusta paikasta.

#### Lajittelu

Tallennettujen sijaintien lajittelu kuvakkeen tai nimen mukaan.

#### Poista sijainti

Poistaa tallennetun sijainnin.

#### Poista kaikki

Poistaa kaikki tallennetut sijainnit.

### Tallennetun sijainnin paikan siirtäminen kartalla

1. Valitkaa **Muokkaa**, siirtykää painikkeella ➤ kohtaan **Säädä** ja painakaa **ENTER** uuden sijainnin antamiseksi tallennetulle paikalle kartalla.
2. Siirtäkää hiusristikko **navigointipainikkeella** uuteen paikkaan ja painakaa **ENTER**.
3. Valitkaa sen jälkeen **Tallenna sijainti** ja painakaa **ENTER** paikan tallentamiseksi.

### Tietojen lisääminen tallennetusta paikasta

- Valitkaa **Muokkaa**., siirtykää painikkeella ➤ kohtaan **Lisää tiedot** ja painakaa **ENTER** lisätietojen liittämiseksi tallennetusta paikasta.

Jokainen tallennettu paikka voidaan varustaa seuraavilla tiedoilla:

- Hälytys Päällä/Pois (...kuljettajan tarkkaavaisuuden herättämiseksi tämän lähestyessä paikkaa)
- Kuvake
- Nimi
- Osoite
- City
- Maa
- Puh.
- Sähköposti
- URL

### Valitkaa 20 uusimmasta

Asettakaa määränpää ➔ Uusimmat 20

Luettelo 20 uusimmasta määränpäästä näytetään.

- Siirtykää haluamaanne määränpähän ja painakaa ➤ tai **ENTER** siirtyäksenne alavalkkoon.

### Lisää matkasuunnitelmaan

Lisää määränpään matkasuunnitelmaan.

#### Tiedot

Antaa tietoja määränpäästä.

#### Poista sijainti

Hävittää paikan luettelosta **Last 20**.

#### Poista kaikki

Hävittää kaikki osoitteet luettelosta **Last 20**.

### Paluumatka

Asettakaa määränpää ➔ Paluumatka

- Valitkaa **Start guidance** ja painakaa **ENTER**.

Järjestelmä alkaa sitten opastaa takaisin paikkaan, josta **Start guidance** viimeksi valittiin.



## Asettakaa määränpää

### Haku karttapisteiden mukaan

Asettakaa määränpää → Paikka kartalla

1. Siirtäkää hiusristikko **navigointipainikkeella** haluttuun määränpään ja painakaa **ENTER** päästäksenne vieritysvalikkoon.
2. Valitkaa **Aseta määränpää**, katso sivu 40.

### HUOM

Kartalla voidaan myös etsiä paikkaa suoraan hiusristikolla käyttämällä **navigointipainiketta** Karttatilassa.

### Haku leveysasteen/pituusasteen mukaan

Asettakaa määränpää → Leveysaste/pituusaste

1. Valitkaa määränpää syöttämällä määränpään koordinaatit.
2. Antakaa leveysasteet **navigointipainikkeella**, valitkaa **N** pohjoista tai **S** eteläistä sijaintia varten.

### HUOM

Lontoo on pituusasteella 0 (nolla). Lontoon länsipuolella olevilla paikkakunnilla longitudi osoitetaan kirjaimella W (West) ja itäpuolella se osoitetaan kirjaimella E (East).

3. Siirrykää seuraavalle riville ja antakaa pituusasteet, valitkaa **E** itäistä tai **W** läntistä sijaintia varten.  
Painakaa **OK**  
> Näyttää annettujen koordinaattien sijainnin kartalla.
4. Painakaa **ENTER** ottaaksenne Vieritysvalikon käyttöön.
5. Siirrykää kohtaan **Aseta määränpää** ja painakaa **ENTER** valitaksenne paikan määränpääksi.
6. Painakaa **BACK** palataksenne koordinaattien määrittelyyn.

### Peruuta

Takaisin edelliseen näyttöön.



## Itinerary

### Tehkää matkasuunnitelma

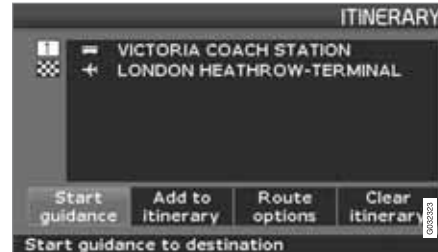


### Määränpää/välietappi

Valikkovalinta **Matkasuunnitelma (Itinerary)** tulee käytettäväksi vasta, kun määränpää on syötetty.

Tehkää matkasuunnitelma, jossa on useita välietappeja, jotta monen määränpään antaminen matkan aikana ei ole tarpeen. Enintään kuusi välietappia ja yksi määränpää voidaan antaa matkasuunnitelmassa.

### Aloita opastus (Start guidance)



### Matkasuunnitelma (Itinerary)

Aloittaa opastuksen määränpäähän.

### Lisää matkasuunnitelmaan (Add to itinerary)

Tässä lisätään välietappeja matkasuunnitelmaan, katso sivu 44.

### Reittivaihtoehdot (Route options)

Asetukset tievalintojen priorisointia varten, katso sivu 54.

### Tyhj suunn. (Clear itinerary)

Poistaa koko matkasuunnitelman.

### Matkaohjelman yleiskuva



### Matkasuunnitelma (Itinerary)

- Valitkaa syötetty määränpää ja painakaa **ENTER** tai **>** siirtyäksenne alavalikkoon.

### Tiedot (Information)

Antaa tietoja määränpästä.

### Poista (Delete)

Poistaa määränpään matkasuunnitelmasta.

### Siirrä (Move)

Muuttaa määränpään sijoitusta matkasuunnitelmassa.

### Säädä (Adjust)

Muuttaa määränpään sijaintia kartalla.

### Tallenna (Store)

Tallentaa määränpään, joka tulee käytettäväksi kohdassa **Tallennetut sijainnit**.



## Itinerary

### Matkasuunnitelmasta poistaminen

#### Matkasuunnitelma (Itinerary)

### Poista koko matkasuunnitelma

Kaikki välietapit ja määränpää poistetaan.

- Siirrytkää suoraan kohtaan Tyhjä suunn. ja painakaa **ENTER**.

### Välietapin poistaminen matkasuunnitelmasta

1. Valitkaa jokin syötetyistä välietapeista ja painakaa **ENTER** tai ➤ siirtyäksenne alavalkikkoon.
2. Siirrytkää kohtaan Poisto ja painakaa **ENTER**.

### HUOM

Ohitettu reittipiste hävitetään automaattisesti matkasuunnitelmasta.

### Tallennus uudelleen käyttöä varten

Enintään 250 määränpäättä voidaan tallentaa käytettäväksi uudelleen eri matkasuunnitelmissa.

Akustinen signaali, joka kiinnittää kuljettajan huomion siihen, että tallennettu paikka lähes-tyy ja että informaatiota voidaan liittää tallen-

nettuun paikkaan, katso sivu 47 - Tietojen lisääminen tallennetusta paikasta.



#### Matkasuunnitelma (Itinerary)

### Paikan tallentaminen matkasuunnitelmasta

1. Siirrytkää **navigointipainikkeella** määränpäähän, jonka haluatte tallentaa, ja painakaa **ENTER** tai ➤ päästäksenne alavalkikkoon.
2. Valitkaa **Tallenna** ja painakaa **ENTER**.
3. Valitkaa **navigointipainikkeella** symboli, joka esitetään kartalla, ja painakaa **ENTER**.
4. Syöttäkää haluamanne nimi.
5. Siirrytkää kohtaan **Tallenna (Store)** ja painakaa **ENTER**.

### Karttapisteen tallennus



#### Karttatila (Scroll menu)

1. Siirrytkää **navigointipainikkeella** vieritystilassa kohtaan, joka tallennetaan, ja painakaa **ENTER**.
2. Valitkaa **Tallenna sijainti (Store location)** vieritysvalikossa ja painakaa **ENTER**.
3. Valitkaa **navigointipainikkeella** symboli, joka esitetään kartalla, ja painakaa **ENTER**.
4. Syöttäkää haluamanne nimi.
5. Siirrytkää kohtaan **Tallenna** ja painakaa **ENTER**.

Ko. paikka voidaan myös pikatallentaa esim. ajon aikana yhdellä ainoalla painikkeen painalluksella, katso sivu 38 - Ko. paikan pikatallennus.



## Seuraava määränpää matkasuunnitelmassa



Next destination (seuraava määränpää)



Karttakuva näyttää seuraavaksi tulevan määränpään.

1. Painakaa **ENTER** tai **>** saadaksenne informaatiota määränpäästä, esim. nimen, jäljellä olevan matka-ajan tai etäisyyden

nykyisestä sijainnistanne määränpäähän.

2. Painakaa **ENTER** uudelleen, kun on ilmoitettu useita määränpäitä, saadaksenne informaatiota ja nähdäksenne ne karttakuvassa.
3. Siirrykää kohtaan **Map (Map)** ja painakaa **ENTER** nähdäksenne karttakuvan alueesta.



## Current position

### Nykyinen sijainti



### Current position (nykyinen sijainti)



Karttakuvassa näkyy auton sijainti.

- Painakaa **ENTER** tai **>** saadaksenne tietoja paikasta, esim. nimen ja koordinaatit.

### GPS

Näyttää niiden satelliittien määrän, joihin järjestelmällä on yhteys.



## Liikennetiedot



Asetukset (Settings) → Traffic information (liikennetiedot)

Riippumatta siitä, onko käyttäjäasetus **Easy** vai **Advanced** valittuna, otetaan lähetetyt liikennetiedot aina vastaan ja esitetään. Lisätietoja, katso sivu 62.

### **i** HUOM

Liikennetietoja ei ole saatavissa kaikilla alueilla/kaukissa maissa.



## Asetukset

### Tievalinta-asetukset



Asetukset (Settings) → Tievalinta-asetukset (Route options)

1. Askeltakaa toimintojen välillä, valitkaa haluamanne asetus ja painakaa **ENTER** asetusten tallentamiseksi.
2. Painakaa **BACK** peruaksenne.



### Tievalinta Route

Valitkaa nopea, lyhyt tai helppo tie matkareitin laskennassa.

- **Nopea:** Järjestelmä pitää mahdollisimman paljon ensisijaisina suurempia teitä, joilla on suuri nopeus.
- **Lyhyt:** Järjestelmä pitää mahdollisuuksien mukaan ensisijaisena lähintä tietä.
- **Easy:** Järjestelmä pitää mahdollisimman paljon ensisijaisena tietä, joilla ei ole monimutkaisia toimenpiteitä ja risteyksiä.

### **i** HUOM

Matkareittiä laskettaessa järjestelmä ottaa mahdollisuuksien mukaan huomioon vaihtoehdot, jotka kuljettaja on valinnut vältettäväksi. Poikkeuksia kuitenkin tehdään, jos mitään kohtuullista vaihtoehtoa ei käytettävissä.

### Moottoriteiden välttäminen (Avoid motorways)

Valitkaa, pitääkö moottoriteitä välttää matkareitin laskennassa.

### Tietullien välttäminen (Avoid toll roads)

Valitkaa, pitääkö maksullisia teitä välttää matkareitin laskennassa.

### Lauttojen välttäminen (Avoid ferries)

Valitkaa, pitääkö autolauttoja välttää matkareitin laskennassa.

### Autojunien välttäminen (Avoid car train)

Valitkaa, pitääkö autojunia välttää matkareitin laskennassa.

### Liikenneongelmien välttäminen (Avoid traffic problems)

Valitkaa, pitääkö järjestelmän ottaa huomioon liikenneongelmat matkareitin laskennassa.

### Aikarajoitettujen teiden välttäminen (Avoid time-restr. roads)

- Valitkaa **Kyllä**, jos järjestelmän pitää täysin välttää aikarajoitettuja teitä matkareitin laskennassa.
- Valitkaa **Ei**, jos järjestelmän pitää ottaa huomioon aikarajoitetut tiet matkareitin laskennassa.

Järjestelmä käyttää auton kellon aikaa määrittäessään, pitääkö tietä välttää.

### **i** HUOM

Jos aikavyöhykeraja ylitetään, pitää auton kello säätää.

### Ilmoitettujen alueiden välttäminen

Toiminto on tarkoitettu siihen, ettei jouduta opastetuksi erityisten alueiden, kaupunkien tai kortteleiden läpi. Järjestelmä sulkee valitut alueet pois matkareittiä laskettaessa. Poikkeuksena ovat moottoritiet, joita käytetään laskennassa, vaikka alue on valittu vältettäväksi.





## Asetukset



Asetukset → Tievalinta-asetukset →  
Ilmoitettujen alueiden välttäminen →  
Valittu

Valitkaa alue, jota reittisuunnitelman pitää välttää, merkitsemällä suoraan kartalle nelikulmaisella kentällä.

- Ottakaa kartta esiin napsauttamalla kohdistimella ➤ kohtaa **Valittu**, napsauttakaa kohdistimella ➤ **Kartta** ja sitten **ENTER** esiin tulevan luettelon yhden vaihtoehdon päällä.
  - Selatkaa haluamanne alue esiin merkintäkentällä ja painakaa **ENTER**.
- Koon muuttaminen: Valitkaa **Koon säätäminen (Adjust size)** ja painakaa **ENTER**.

> Muuttakaa merkintäkentän muotoa **navigointipainikkeella** siten, että se peittää vältettävän alueen, ja painakaa **ENTER**.

Samalla tavalla voidaan muuttaa merkintäkentän paikkaa kohdassa **Alueen säätäminen (Adjust area)**.

- Valitkaa **Valitun alueen välttäminen** ja painakaa **ENTER**.
  - Valittu alue asettuu luetteloon, johon voidaan tallentaa useita alueita ja aktivoita haluttaessa.
- Hyväksykää alueen välttäminen painamalla **ENTER** kohdassa **OK** ja ruksilla luettelossa.
  - Järjestelmä välttää sitten mahdollisuuksien mukaan tätä aluetta reittisuunnitelmassa.

Luetteloon tallennettujen alueiden kokoa ja maantieteellistä paikkaa voidaan säätää kohdassa **Muokkaa** ja ne poistetaan pysyvästi luettelosta valitsemalla **Poisto**. Useita aktivoituja alueita voidaan sulkea yhdessä vaihtoehdolla **Ei mitään**.

#### Palaaminen perusasetukseen

Palatkaa tievalinta-asetusten tehdasasetuksiin.

- Painakaa ➤, valitkaa **OK** ja painakaa **ENTER**.

#### Kartta-asetukset



Asetukset (Settings) → Kartta-asetukset (Map options)

Valitkaa tässä, mitkä palvelut esitetään kartalla ja kuinka kartta esitetään näytössä.

- Valitkaa säädettävä toiminto **navigointipainikkeella**.
- Painakaa **ENTER** toiminnon avaamiseksi.

#### Palveluvalikoima

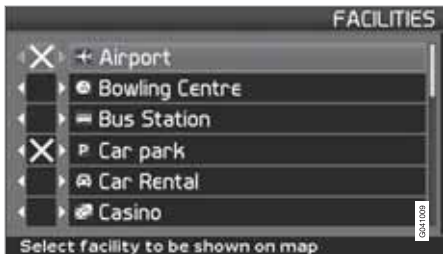
Painakaa ➤ alivalikon vaihtoehtoihin pääsemiseksi.

- Kaikkien näyttäminen:** Kaikki palvelusymbolit esitetään karttakuvassa.
- Kaikkien piilottaminen:** Yhtään symbolia ei näytetä.
- Valittujen näyttäminen:** Painakaa ➤ nähdäkseenne kaikki symbolit, jotka voi-



## Asetukset

daan esittää karttakuvassa. Valitkaa sitten symbolit seuraavasti:



1. Selatkaa symboleita valitsemalla **▲** tai **▼**.
2. Aktivoikaa haluamanne ruksatut symbolit valitsemalla **◀** tai **▶**.
3. Painakaa **ENTER** tallentaaksenne.

### Kartta

Valitkaa vaihtoehtojen **Näyttäminen** ja **Piilottaminen** väliltä.

Jos kartta on piilotettu, järjestelmä opastaa nuolella.

### Oikeanpuoleinen karttanäkymä

Valitkaa, esitetäänkö kartta muodossa 2D (suoraan ylhäältä) vai 3D (vinosti ylhäältä).

- Valinnalla **3D** ajosuunta on ylöspäin näytössä.
- Valinnalla **2D Ajosuunta** esitetään 2D ja ajosuunta ylöspäin näytössä, ja valinta **2D Pohjoinen** antaa 2D ja kompassisuunnan pohjoinen aina ylöspäin.



Korkeuskulman valinta

Asetukset → Kartta-asetukset →  
Karttanäkymä → 3D

Kun valinta **3D** on tehty käyttämällä nuolia **▶** tai **◀** ja painamalla **ENTER**, esitetään korkeuskulman säädin. Valitkaa haluamanne kulma nuolella **▲** tai **▼** ja painakaa sen jälkeen **ENTER** sekä **BACK**.

### Vasen karttanäkymä

Ks. selostusta edellisessä osassa.

**HUOM**

Jos oikeanpuoleiselle kartalle on valittu 3D, vasen kartta näyttää vain 2D:n.

### Kompassi

Valitkaa, esitetäänkö kompassi näytössä.

### Ko. paikka

Valitkaa, näytetäänkö käyttämäne kadun/tien nimi alhaalla näytössä.

### Palaaminen perusasetuksiin.

Palatkaa karttavaihtoehtojen tehdasasetuksiin.

- Painakaa **▶**, valitkaa **OK** ja painakaa **ENTER**.

### Opastusasetukset

Asetukset → Opastusvaihtoehto

### Jäljellä oleva matka-aika/matka

Valitkaa jokin vaihtoehdoista **RTA/ETA/ Piilottaminen**.

- **RTA** (Remaining Time to Arrival): Jäljellä oleva matka-aika.
- **ETA** (Estimated Time of Arrival): Arvioitu saapumisaika.



## Asetukset

### **i** HUOM

Auton kelloon asetettu aika ohjaa aikaa, jonka ETA ilmoittaa.

### Maksettu alue

Puomeilla varustettujen tietullien ja muiden estävien järjestelmien lisäksi on myös maksuteitä/-vyöhykkeitä, joilla ei ole fyysisiä esteitä, esim. ruuhkamaksu.

Valitkaa **Kyllä/Päällä**, jos halutaan varoitus tämän tyyppisestä tiestä - muussa tapauksessa valitaan **Ei/Pois**.

### Varoitusasetus



Liikennekamera

Kuljettajan huomio herätetään akustisella signaalilla sekä symbolilla, kun hän lähestyy liikennekameraa. Symboli on väriltään oranssi,

jos auton nopeus ylittää sallitun - muutoin valkoinen.

- Valitkaa **Kyllä** akustisen varoitussignaali saamiseksi tai **Ei**, jos mitään signaalia ei haluta.

### **i** HUOM

Kansallinen lainsäädäntö määrää, mikä tyyppistä informaatiota saa esittää kartalla. Ajankohtaiset tiedot, ks. [www.volvocars.com/navi](http://www.volvocars.com/navi).

### **i** HUOM

- Tietyillä alueilla ilmoitetaan suurin sallittu nopeus kartalla yhdessä kameravaroituksen kanssa.
- Olkaa tarkkaavainen, koska kilvellä esitetty suurin sallittu nopeus voi joskus muuttua ja siten poiketa navigaattorin tietokannasta.
- Kuljettaja on aina vastuussa voimassa olevien liikenne- ja nopeusmääräysten noudattamisesta.

### Palaaminen perusasetuksiin.

Palatkaa opastusvaihtoehtojen tehdasasetuksiin.

- Painakaa **➤**, valitkaa **OK** ja painakaa **ENTER**.

### Järjestelmävaihtoehdot

Asetukset ➔ Järjestelmävaihtoehdot

1. Askeltakaa toimintojen välillä **navigointipainikkeella** ja painakaa **ENTER** asetuksen tallentamiseksi.
2. Painakaa **BACK** peruaksenne.

### Opastuksen puheääni

Valitkaa opastuksen puheääni, jonka haluatte asetukseksi: **Nainen/Mies**<sup>1</sup>.

### Opastuksen äänenvoimakkuus

Asettakaa puheopastuksen äänenvoimakkuus.

### Kielet

Valitsee kielen valikoille, teksti- ja puheääni-ilmoituksille.

### Valikkoväri

Valitkaa **Musta**, **Kromi** tai **Sininen** valikoiden ulkonäölle.

### Karttaväri

Valitkaa **Vaalea 1m** **Vaalea 2** tai **Tumma**.

Vaaleat värit on tarkoitettu päivänvaloon ja tumma yöhön tai pimeään.

<sup>1</sup> Ei koske Alankomaita: Siellä tehdään valinta kielten **Nederlands** ja **Belgisch** välillä.



## Asetukset

### Näytönsammuttaja

Valitkaa, käytetäänkö näytönsammuttajaa (näyttö sammuu 30 sekuntia viimeisimmän painikkeen painalluksen jälkeen).

### Ohje

Valitkaa, esitetäänkö ohjetekstejä alhaalla näytössä.

### Matkan yksikkö

Valitkaa matkalle (etäisyydelle) näytettävä yksikkö - km tai englantilainen maili.

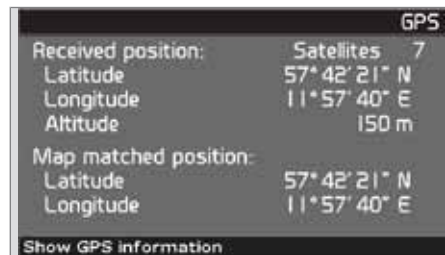
### Käyttäjäasetukset

Valitkaa tilojen **Easy** ja **Kehittynyt** väliltä.

### Päivämäärä- aikatiedot.

Valitkaa, kuinka päiväys ja aika esitetään.

### GPS-tiedot



*Auton sijainti ja korkeus merenpinnan yläpuolella (Altitude).*

Painakaa ➤ nähdäkseenne auton sijainnin koordinaatit ja korkeuden merenpinnan ylä-

puolella, sekä järjestelmään sillä hetkellä yhteydessä olevien satelliittien lukumäärän.

### **i** HUOM

Tiedot korkeudesta esitetään 10 m:n portain. Kaikki korkeudet, jotka ovat alle 50 m merenpinnan yläpuolella esitetään arvona <50 m.

### Jos

Näyttää järjestelmä- ja karttatiedot.

### Palaaminen perusasetuksiin.

Palaaminen järjestelmävaihtoehtojen tehdasasetuksiin.

- Painakaa ➤, valitkaa **OK** ja painakaa **ENTER**.



### Start demo (simulation)

Asetukset → Start demo

Esittely esittelee järjestelmää auton ollessa paikallaan simuloimalla ajon annettuun määränpään.

Esittelyn aikana on myös mahdollista tehdä asetuksia.

**Stop demo** keskeyttää simuloinnin.

#### HUOM

Jotta esittely toimii, pitää määränpään olla ilmoitettuna.

Yleistä.....	62
Liikennehäiriöiden välttäminen.....	63
Tietojen valinta.....	65
Tietojen lukeminen.....	66
Lähetin.....	67

# 04

## LIKENNETIEDOTE





# 04 Liikennetiedote

## Yleistä

### Näyttö ja vastaanotto

Lähetetyt liikennetiedot otetaan aina vastaan ja esitetään riippumatta siitä, onko käyttäjäasetuksena **Easy** vai **Advanced**.

Liikennetietojen esittämistä koskevia asetuksia voidaan muuttaa vain tilassa **Advanced**, katso sivu 38.

Liikennetiedotuksen esittäminen riippuu myös sen lähetystavasta.

### HUOM

Liikennetietoja ei ole saatavissa kaikilla alueilla/kaikissa maissa.

Liikennetietojen lähetyalueet laajenevat jatkuvasti.

### Liikennesymbolit kartalla



Liikennetiedotteen symboli.

Kun matkan varrella on vähintään yksi liikennetiedote, esitetään symboli kartan vasemmalla yläkulmassa. Liikenneongelma voidaan selata esiin **navigoitipainikkeella** sen paikan ja luonteen näkemiseksi.

Liikennehäiriöt merkitään symboleilla, viivoilla ja kehyksillä. Ne ovat punaisia tai keltaisia.

Punainen – Tärkeää tietoa.

Keltainen – Yleistä tietoa.

	Onnettomuus
	Hidas liikenne
	Hidas liikenne molempiin suuntiin
	Paikallaan seisova liikenne
	Aluetiedote
	Muuta tietoa

### Laajuus



Tietyt liikennetiedotteet sisältävät myös tietoja liikennehäiriön laajuudesta.

Kaikissa mittakaavoissa 5 km:iin asti laajuus merkitään punaisella tai keltaisella viivalla kyseisen tien kohdalla. Viivan pituus vastaa liikennehäiriön laajuutta (matkaa).



**Liikennehäiriöiden välttäminen****Ennen kuin opastus aloitetaan**

Asetukset → Reittivalinnat

Kun uusi matkasuunnitelma tallennetaan navigaattoriin: Valitkaa, ottaako järjestelmä liikenneongelman huomioon vai ei, kun toiminto **Start guidance** aktivoidaan, katso sivu 49.

1. Valitse **Avoid traffic problems**.
2. Valitse joko **Kyllä** tai **Ei**.

**Kyllä**

Järjestelmä yrittää mahdollisuuksien mukaan välttää liikenneongelman vaivaamia teitä, kun ajosuunnitelma aktivoidaan.

**Ei**

Järjestelmä ei liikenneongelmien vaivaamia teitä, kun ajosuunnitelma aktivoidaan.

** HUOM**

Käynnistettäessä järjestelmä voi kestää jopa n. 15 minuuttia ennen kuin alueen liikennetiedot on ladattu.

**Matkan aikana**

Asetukset → Liikennetiedot → Dynaaminen reittiopastus

Järjestelmä ehdottaa toista tievalintaa, jos on olemassa sopivia vaihtoehtoja, esim. jos liikennetiedote kertoo, että alkuperäisellä ajoreitillä on liikenneongelma.

**Man/Sem-aut/Auto/Off**

Valitkaa merkitsemällä **Man/Sem-aut/Auto**, kuinka järjestelmä esittää vaihtoehdoisen ajoreitin, tai sulkekaa toiminto merkitsemällä **Off**.

- **Manual**

Toista ajoreittiä ehdotetaan riippumatta siitä, onko se parempi vai huonompi - valitkaa/hyväksykää ehdotettu reitti, minkä jälkeen uutta ajosuunnitelmaa käytetään.

- **Semi-auto**

Toista ajoreittiä ehdotetaan vain, jos se on parempi - valitkaa/hyväksykää ehdotettu reitti, minkä jälkeen uutta ajosuunnitelmaa käytetään.

- **Auto**

Järjestelmä laskee uuden ajosuunnitelman ja käyttää sitä automaattisesti, jos parempi reitti on olemassa.

- **Off**

Järjestelmä ei näytä tai laske vaihtoehtoja paremmalla reitille.

**Tiedotus reitin varrella**

Jokin vaihtoehtoista **Man/Sem-aut** on valittu edellisessä kappaleessa ja liikenneongelma syntyy ajoreitin varrella:



Jos on toinen reitti, joka vie ongelman ohi, näyttö esittää etäisyyden ja ajoajan eron.

**Changed traffic situation, Use new route?: 600 m longer, 00h 09m faster.**

**(Changed traffic situation. Use new route?: 600m longer, 00h 09m faster).**

- Valitkaa **Kyllä** tai **Ei**.

**Kyllä (Yes)**

Uutta reittiä käytetään - ongelman ympäri ja ohi.

**Ei (No)**

Opastaa eteenpäin häiriöalueen läpi.



### Liikennehäiriöiden välttäminen

**Näytä uusi reitti (Show new route)**

Näyttää kartan, johon on merkitty uusi reitti.



## Tietojen valinta

## Traffic-info. selection



Valitkaa, minkä tyyppiset liikennetiedot järjestelmä näyttää ja huomioi reitinlaskennassa.

Asetukset (Settings) → Traffic information (liikennetiedot) → Traffic-info. selection (liikennetietojen valinta)

## Show all

Kaikki liikennetiedot ovat käytettävissä.

## Hide all

Mitään liikennetietoja ei näytetä.

## Show selected

1. Painakaa ➤ valitaksenne symboleista.
2. Valitkaa näppäimen ▲ tai ▼ avulla, mitkä liikennetiedotussymbolit (liikennetiedotteet) järjestelmä näyttää kartalla.

3. Aktivoikaa tai deaktivoikaa näppäimellä ➤ tai ◀.
4. Vahvistakaa asetukset painamalla **ENTER**.

## Liikennemerkit kartalla

	Onnettomuus
	Liikennevirtaa vastaan
	Kiertotie
	Tiedot
	Kapea tie
	Pysäköintialue
	Ruuhka
	Tietyöt

	Liukas tie
	Muu vaara



## Tietojen lukeminen

### Liikennetiedotuksen lukeminen




Yksityiskohtaiset liikennetiedot.

Read traffic msg.

Liikenneviesti näytetään symbolin kanssa näyttöllä. Liikenneviestin lukeminen:

1. Painakaa **ENTER** saadaksenne pikavalikon esille:



2. Siirtykää kohtaan  painikkeella **<** tai **>** ja painakaa **ENTER**, katso sivu 38 ja 39.
  - > Punainen tai keltainen kehys osoittaa ajankohtaisen liikennetiedotteen.
3. Selatkaa eteen- tai taaksepäin näppäimellä **<** tai **>** ja painakaa **ENTER** saadaksenne

tarkempia tietoja (kuvassa näkyy esimerkki).

4. Painakaa **BACK** voidaksenne jälleen selata ajankohtaisia viestejä.

Näytössä näkyvät kartan alueella ajankohtaiset liikenneviestit.

Siinä näkyy myös tarkempia tietoja liikennehäiriöstä. Ylimpänä annetaan tilanteen laajuus. Jos liikennehäiriö sijaitsee valitun reitin varrella, ilmoitetaan etäisyys liikennehäiriöön.

Jos tietoja on saatavana, näytetään myös:

- kesto
- nopeutta sekä ajoneuvon leveyttä ja korkeutta koskevat rajoitukset
- kyseiset tiet.

### Scale

Kartan mittakaava määrittää, paljonko liikennetietoja voidaan näyttää – mitä suurempi kartta-alue näkyy näytössä, sitä enemmän tietoja voi olla. Lisätietoja, katso sivu 28.



### Search/select station for traffic info

Asetukset → Liikennetiedot → Search station

Järjestelmä etsii automaattisesti liikennetiedotusasemia, mutta on myös mahdollista valita tietty asema.

#### Search stations

- Painakaa **ENTER** etsiäksenne olemassa olevia asemia.

#### Select station

1. Painakaa **ENTER** valitaksenne olemassa olevien asemien joukosta.
2. Valitkaa asema näppäimellä **▲** tai **▼** ja painakaa **ENTER**.
3. Painakaa **BACK** palataksenne edelliseen näyttöön.

#### Nykyinen asema

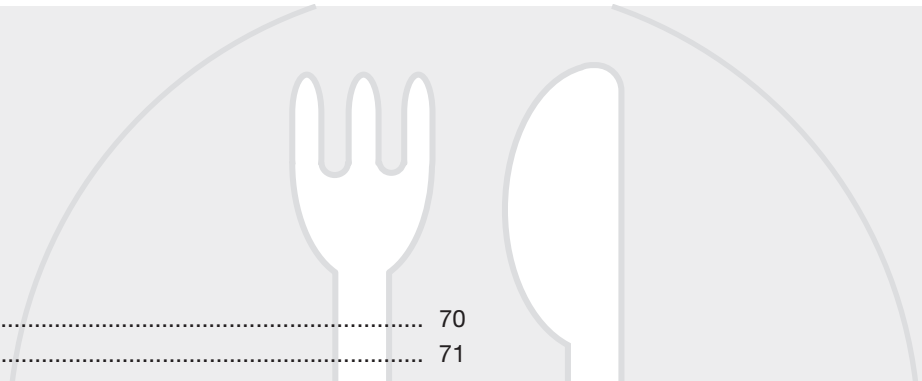
Näyttää nykyisen liikennetiedotusaseman.

#### Palauta kaikki aset.

Asemien asetukset palautuvat tehdasasetuksiin.

- Painakaa **>**, valitkaa **OK** ja painakaa **ENTER**.

Maamerkit ja tienumerot.....	70
Erikoiskohteiden symbolit.....	71



# 05

SYMBOLIT KARTALLA



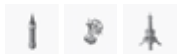


## Maamerkit ja tienumerot

### Maamerkit

Monissa maissa/kaupungeissa on tunnettuja maamerkkejä, joita voidaan käyttää suunnistukseen.

Kun kartan mittakaava on 1 km tai pienempi, näkyy valikoima maamerkkejä esim. kirkot ja linnat.



### HUOM

Maamerkit ovat käytettävissä vain Euroopassa.

### Tienumero

Sekä paikalliset että kansainväliset tienumerot näkyvät kartalla.



### Vuorenhuiput

Vuorenhuiput näkyvät, jos kartan asetettu mittakaava on 5 km tai pienempi (koskee vain tiettyjä alueita).

### Palvelut

[Palvelut](#) → [Kartta-asetukset](#) → [Palvelun valinta](#)

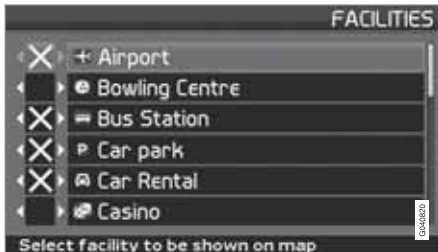
Valitkaa kartalla näytettävät erikoiskohteet.





## Erikoiskohteiden symbolit

Valitkaa esitetäänkö kaikki vai ei mitään palveluja kartalla tai määrittelkää, mitkä esitetään.



(Settings → Map options → Facility selection)

Asetukset → Kartta-asetukset →  
Palvelun valinta






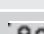





1. Kun **Palvelun valinta (Facility selection)** on merkittynä, painakaa **>** - valikko avautuu.
2. Merkitkää **Show selected (Show selected)** ja painakaa **>** - uusi valikko avautuu.
3. Rastilla merkityt palvelut esitetään kartalla - askeltakaa lista läpi ja poistakaa merkintä **>** symboleilta, joita ei esitetä.
4. Lopettakaa painamalla **ENTER**, kun kaikki valinnat on tehty - peruuttakaa pois valinnasta painamalla **BACK**.

### HUOM

Palvelun symboli voi vaihdella maittain.

Seuraavat eri palvelujen symbolit voidaan valita esitettäväksi näytössä.

	Embassy
	Pharmacy
	Uimaranta
	Bank

	Huoltoasema
	Library
	Automobile club
	Car hire
	Autokorjaamo
	Elokvateatteri
	Book store
	Bowling
	Paloasema
	Linja-autoasema
	Keskusta
	Court house
	Lentokenttä



## Erikoiskohteiden symbolit

	Recreation area
	Ulkoilualue
	Ferry terminal
	Liquid petroleum gas
	Golf course
	Pyhäkkö
	Historiallinen monumentti
	Hotelli
	Sports complex
	Industrial zone
	Luistelukeskus
	Rautatieasema
	Coffee shop














	Casino
	Pesula
	Civic/community centre
	Konserttitalo
	Taidemuseo
	County council
	Grocery shop
	Lääkäri
	Medical service
	Hamlet
	Monument
	Museum
	Viranomainen


	Convention/exhibition centre
	Night life/music club
	Compressed natural gas
	Amusement park
	Public sport airport
	Onnettomuuspaikka
	Pysäköintialue
	Parking garage
	Park & ride
	Commuter train station
	Guest house
	Police station
	Post office

05



## Erikoiskohteiden symbolit

	Levähäysalue
	Ravintola
	Raatihuone
	Shopping centre
	Uimahalli
	Sairaala
	Ski resort
	School
	Pienvenesatama/Marina
	City hall
	Major companies
	Safety camera
	Theatre/opera

	Turistikohde
	Turistiopastus
	Rautatieasema
	University/college
	Vantage point
	Bank machine
	Winery
	Volvon jälleenmyyjä
	Toll booth
	Zoo



Yleisiä kysymyksiä.....	76
EULA - License agreement.....	78
Tekijänoikeudet.....	80

# 06

KYSYMYKSIÄ JA VASTAUKSIA





## Yleisiä kysymyksiä

### Auton sijainti kartalla on väärä

GPS-järjestelmä näyttää auton sijainnin noin 20 metrin tarkkuudella.

Virheen todennäköisyys kasvaa ajettaessa toisen tien kanssa samansuuntaista tietä, mutkittelevaa tietä tai monitasoista tietä sekä ajettaessa pitkää matkaa ilman selviä käännöksiä.

Korkeat mäet, rakennukset, tunnelit, ylikäytävät, eritasoristeykset jne. vaikuttavat negatiivisesti järjestelmän GPS-signaalien vastaanottoon, mikä tarkoittaa että auton sijainnin laskentatarkkuus saattaa huonontua.

### Järjestelmä ei aina laske nopeinta/lyhyintä tietä

Reitinlaskennassa etäisyys, tien leveys, tietyyppi, käännösten määrä oikealle/vasemmalle, liikenneympyrät jne. otetaan kaikki huomioon teoreettisesti parhaan reitin löytämiseksi. Kokemus ja paikallistuntemus saattavat kuitenkin tuottaa paremman tuloksen.

### Järjestelmä käyttää tulliteitä, moottoriteitä ja lauttoja, vaikka valitsin niiden välttämisen

Pidempien reittien laskennassa järjestelmä voi teknisistä syistä käyttää vain isoja teitä.

Jos on valittu **Ei** maksullisille teille ja moottoriteille, näitä vältetään mahdollisuuksien mukaan ja niitä käytetään vain, jos muuta kohtuullista vaihtoehtoa ei ole tarjolla.

### Auton sijainti kartalla on väärä kuljetuksen jälkeen

Jos autoa kuljetetaan, esimerkiksi lautalla tai junalla, tai siten että GPS-signaalien vastaanotto häiriintyy, saattaa kestää 5 minuuttia ennen kuin auton sijainti on taas oikein laskettu.

### Auton sijainti kartalla on väärä akun irti kytkemisen jälkeen

Jos GPS-antennin virta on katkaistu, GPS-signaalien vastaanotto ja auton sijainnin laskenta saattaa kestää yli 5 minuuttia.

Autosymboli näytössä käyttäytyy poikkeavasti renkaiden vaihdon jälkeen

GPS-vastaanottimen lisäksi myös auton nopeusanturi ja kulmanopeusanturi eli gyro vaikuttavat auton sijainnin ja ajosuunnan laskentaan. Varapyörän asennuksen tai kesärenkaista talvirenkaihin vaihdon jälkeen järjestelmän tulee "oppia" uusien pyörien mitat.

Jotta järjestelmä toimii optimaalisesti, voi olla tästä syystä tarpeen ajaa joitakin kilometrejä ja tehdä suuria käännöksiä.

### Karttatiedot eivät vastaa todellista tilannetta

Tieverkon jatkuva laajeneminen ja korjaustyöt, uudet liikennesäännöt jne. merkitsevät, että digitaalinen karttatietokanta ei ole aina ajan

tasalla. Karttatietoja kehitetään ja päivitetään jatkuvasti. Volvo-jälleenmyyjänne antaa mielellään lisätietoja.

Myös osoitteessa [www.volvocars.com/navi](http://www.volvocars.com/navi) on lisää tietoa kartoista ym.

### Kartan mittakaava vaihtuu joskus

Joillakin alueilla ei ole yksityiskohtaisia karttatietoja. Järjestelmä vaihtaa tällöin automaattisesti suurennusastetta.

### Haluttu valikkovaihtoehto puuttuu

Tarkastakaa tehdyt asetukset. Valitkaa **Reset all settings** palataksenne alkuperäisasetuksiin.

### Järjestelmä näyttää samaa reittiä jota jo ajan

Järjestelmä ei löydä hyvää vaihtoehtoa nykyiselle reitille, kun olen valinnut **Calculate new route** tai **Diversion**.

### Autosymboli näytössä hyppää eteenpäin tai pyörii

Järjestelmä saattaa tarvita joitakin sekunteja auton sijainnin määrittämiseen ennen liikkeellelähtöä. Kytkekaa järjestelmä pois päältä ja sammuttakaa moottori. Käynnistäkää uudelleen, mutta odottakaa hetki ennen kuin lähdette liikkeelle.



## Yleisiä kysymyksiä

**Aion tehdä pitkän matkan, mutta en halua määrittää erityistä määränpäättä kaupunkeihin, joiden läpi suunnittelen ajaa. Kuinka teen helpoimmin matkaohjelman?**

Määrittäkää määränpää suoraan kartalla käyttäen hiusristikkoja. Järjestelmä opastaa automaattisesti lopulliseen määränpäähän, vaikka poikkeatte välietapeilta.

**Miksi en saa aina liikennetiedotuksia?**

Toiminto ei ole aina käytettävissä, se ei ole täysin kattava tai sitä ei ole kaikilla markkina-alueilla. Tarkistakaa myös, että asetukset kohdassa **Route options** on tehty oikein.

**Karttatietoni eivät ole ajankohtaisia**

Ottakaa yhteys Volvo-jälleenmyyjään karttatietojen päivittämiseksi.

Ks. myös [www.volvocars.com/navi](http://www.volvocars.com/navi)



## EULA - License agreement

### NOTICE TO THE USER

PLEASE READ THIS END USER LICENSE AGREEMENT CAREFULLY BEFORE USING THE NAVTEQ DATABASE.

THIS IS A LICENSE AGREEMENT - AND NOT AN AGREEMENT FOR SALE - BETWEEN YOU AND NAVTEQ EUROPE B.V. FOR YOUR COPY OF THE NAVTEQ NAVIGABLE MAP DATABASE, INCLUDING ASSOCIATED COMPUTER SOFTWARE, MEDIA AND EXPLANATORY PRINTED DOCUMENTATION PUBLISHED BY NAVTEQ (JOINTLY "THE DATABASE"). BY USING THE DATABASE, YOU ACCEPT AND AGREE TO ALL TERMS AND CONDITIONS OF THIS END USER LICENSE AGREEMENT ("AGREEMENT"). IF YOU DO NOT AGREE TO THE TERMS OF THIS AGREEMENT, PROMPTLY RETURN THE DATABASE, ALONG WITH ALL OTHER ACCOMPANYING ITEMS, TO YOUR SUPPLIER FOR A REFUND.

### OWNERSHIP

The Database and the copyrights and intellectual property or neighboring rights therein are owned by NAVTEQ or its licensors. Ownership of the media on which the Database is contained is retained by NAVTEQ and/or your supplier until after you have paid in full any amounts due to NAVTEQ and/or your supplier pursuant to this Agreement or similar agreement(s) under which goods are provided to you.

### LICENSE GRANT

NAVTEQ grants you a non-exclusive license to use the Database for your personal use or, if applicable, for use in your business' internal operations. This license does not include the right to grant sub-licenses.

### LIMITATIONS ON USE

The Database is restricted for use in the specific system for which it was created. Except to the extent explicitly permitted by mandatory laws (e.g. national laws based on the European Software Directive (91/250) and the Database Directive (96/9)), you may not extract or reutilize substantial parts of the contents of the Database nor reproduce, copy, modify, adapt, translate, disassemble, decompile, reverse engineer any portion of the Database. If you wish to obtain interoperability information as meant in (the national laws based on) the European Software Directive, you shall grant NAVTEQ reasonable opportunity to provide said information on reasonable terms, including costs, to be determined by NAVTEQ.

### TRANSFER OF LICENSE

You may not transfer the Database to third parties, except when installed in the system for which it was created or when you do not retain any copy of the Database, and provided that the transferee agrees to all terms and conditions of this Agreement and confirms this in

writing to NAVTEQ. Multi-disc sets may only be transferred or sold as a complete set as provided by NAVTEQ and not as subset thereof.

### LIMITED WARRANTY

NAVTEQ warrants that, subject to the warnings set out below, for a period of 12 months after acquisition of your copy of the Database, it will perform substantially in accordance with NAVTEQ's Criteria for Accuracy and Completeness existing on the date you acquired the Database; these criteria are available from NAVTEQ at your request. If the Database does not perform in accordance with this limited warranty, NAVTEQ will use reasonable efforts to repair or replace your non-conforming copy of the Database. If these efforts do not lead to performance of the Database in accordance with the warranties set out herein, you will have the option to either receive a reasonable refund of the price you paid for the Database or to rescind this Agreement. This shall be NAVTEQ's entire liability and your sole remedy against NAVTEQ. Except as expressly provided in this section, NAVTEQ does not warrant nor make any representations regarding the use of results of the use of the Database in terms of its correctness, accuracy, reliability, or otherwise. NAVTEQ does not warrant that the Database is or will be error free. No oral or written information or advice provided by NAVTEQ, your supplier or any other person shall



**EULA - License agreement**

create a warranty or in any way increase the scope of the limited warranty described above. The limited warranty set forth in this Agreement does not affect or prejudice any statutory legal rights that you may have under the legal warranty against hidden defects.

If you did not acquire the Database from NAVTEQ directly, you may have statutory rights against the person from whom you have acquired the Database in addition to the rights granted by NAVTEQ hereunder according to the law of your jurisdiction. The above warranty of NAVTEQ shall not affect such statutory rights and you may assert such rights in addition to the warranty rights granted herein.

**LIMITATION OF LIABILITY**

The price of the Database does not include any consideration for assumption of risk of consequential, indirect or unlimited direct damages which may arise in connection with your use of the Database. Accordingly, in no event shall NAVTEQ be liable for any consequential or indirect damages, including without limitation, loss of revenue, data, or use, incurred by you or any third party arising out of your use of the Database, whether in an action in contract or tort or based on a warranty, even if NAVTEQ has been advised of the possibility of such damages. In any event NAVTEQ's liability for

direct damages is limited to the price of your copy of the Database.

THE LIMITED WARRANTY AND LIMITATION OF LIABILITY, SET FORTH IN THIS AGREEMENT, DO NOT AFFECT OR PREJUDICE YOUR STATUTORY RIGHTS WHERE YOU HAVE ACQUIRED THE DATABASE OTHERWISE THAN IN THE COURSE OF A BUSINESS.

**WARNINGS**

The Database may contain inaccurate or incomplete information due to the passage of time, changing circumstances, sources used and the nature of collecting comprehensive geographic data. Any of which may lead to incorrect results. The Database does not include or reflect information on - inter alia - neighborhood safety; law enforcement; emergency assistance; construction work; road or lane closures; vehicle or speed restrictions; road slope or grade; bridge height, weight or other limits; road or traffic conditions; special events; traffic congestion; or travel time.

**GOVERNING LAW**

This Agreement shall be governed by the laws of the jurisdiction, in which you reside at the date of acquisition of the Database. Should you at that moment reside outside the European Union or Switzerland, the law of the jurisdiction within the European Union or Switzerland

where you acquired the Database shall apply. In all other cases, or if the jurisdiction where you acquired the Database cannot be defined, the laws of the Netherlands shall apply. The courts competent at your place of residence at the time you acquired the Database shall have jurisdiction over any dispute arising out of, or relating to this Agreement, without prejudice to NAVTEQ's right to bring claims at your then current place of residence.



## Tekijänoikeudet

### Austria

© Bundesamt für Eich- und Vermessungswesen.

### France

Source Géoroute® IGN France & BD Carto® IGN France.

### Germany

Die Grundlagendaten wurden mit Genehmigung der zuständigen Behörden entnommen.

### Great Britain

© Based upon Crown Copyright material.

### Greece

Copyright Geomatics Ltd.

### Hungary

Copyright © 2003; Top-Map Ltd.

### Italy

La Banca Dati Italiana è stata prodotta usando quale riferimento anche cartografia numerica ed al tratto prodotta e fornita dalla Regione Toscana.

### Norway

Copyright © 2000; Norwegian Mapping Authority.

### Poland

© EuroGeographics.

### Portugal

Source: IgeoE - Portugal.

### Spain

Información geográfica propiedad del CNIG.

### Sweden

Based upon electronic data © National Land Survey Sweden.

### Switzerland

Topografische Grundlage: © Bundesamt für Landestopographie.

© 2005-2009 NAVTEQ All rights reserved.



### HUOM

Australia ei kuulu tähän sopimukseen, ks. erillistä informaatiota.



"

"liikennetieto; liikennetiedotus; liikennein- formaatio".....	28
pikavalikko.....	39

**1, 2, 3 ...**

2D vai 3D.....	35, 56
----------------	--------

**A**

Akustinen signaali	
kamera.....	57
Tallennettu paikka.....	47
Aseta määränpää.....	31, 44
Asetukset	
tievalinnat.....	54
Auton kuljettaminen.....	76

**B**

BACK.....	20
-----------	----

**D**

Demo.....	10, 59
DVD-levy	
hoito.....	24
vaihto.....	24

**E**

ENTER.....	20
Etäisyysyksikkö.....	35
ETA.....	56

**G**

GPS-tiedot.....	58
-----------------	----

**H**

Haku	
kartalla olevan paikan kautta.....	48
koordinaattien kautta.....	48
postinumero.....	45
yleinen.....	21

**I**

IP-vastaanotin ja kauko-ohjain.....	20
-------------------------------------	----

**J**

Järjestelmäasetukset.....	9
Järjestelmävaihtoehdot.....	57

**K**

Kaiuttimet.....	15, 17, 19
Kamera	
akustinen signaali.....	57
kamera (Äänimerkki).....	57
Kartan mittakaava/Ko. matkareitti pikava- likossa.....	28, 38
Kartan vieritys	
tarkennettu tila.....	40
yksinkertainen tila.....	28
Kartta.....	39
2D vai 3D.....	56
näytä/piilota.....	56
paikka.....	33

suunta.....	56
väri näytössä.....	35, 57
Karttakuva.....	23
Karttalevy	
hoito.....	24
vaihto.....	24
Karttanäkymä.....	35
Karttatila.....	9
Karttavaihtoehdot.....	55
Karttaväri.....	35
Kauko-ohjain ja IP-vastaanotin.....	20
Kieli.....	35, 57
Ko. sijainti.....	52
Kompassi.....	23, 56
Komponenttien sijainti ja toiminnot C30....	14
Komponenttien sijainti ja toiminnot C70....	16
Komponenttien sijainti ja toiminnot XC90..	18
Koordinaatit	
haku.....	48
Korkeuserot	
merkintä kartalla.....	70
Korkeuskulma 3D-näytössä.....	56
Käsi kirjassa selostetut hakupolut.....	8

Käyttäjäasetus	
vaihtaa välillä.....	10, 35
Käyttösäädin.....	20

## L

Leveys- ja pituusasteet (latitudi ja longi- tudi).....	48
Liikenteenvalvontakamera.....	57
Lisenssisopimus.....	78

## M

Maamerkit.....	70
Maksulliset tiet.....	57
Matkareitti.....	39
Matkasuunnitelma.....	49
seuraava kohde.....	51
Matkasuunnitelman lisääminen.....	49
Mittakaava/Ko. matkareitti pikavali- kossa.....	28, 38
Muutokset kirjassa.....	8

Määränpää.....	49
asettaminen.....	31, 44
viimeisimmät 20.....	33, 47
Määräpaikan hävittäminen.....	34
Määräpaikan näyttäminen.....	34
Määräpaikan poistaminen.....	34

## N

Navigointipainike.....	20
Nuolipainikkeet.....	20
Nykyinen sijainti.....	52
Näyttö	
hoito.....	24
Näytön asetus	
Kieli.....	35
väri kartalla.....	35
Näytönsammutin.....	58

## O

Opastuksen aloittaminen.....	32, 45
Opastuksen puheääni.....	35

Opastuksen äänenvoimakkuus.....	35
Opastus	
aloittaminen.....	32, 45
Opastusvaihtoehdot.....	56
Osoite	
syöttäminen.....	31, 44

## P

---

Paikan tallentaminen.....	50
Paikka kartalla.....	33, 48
Painikesarja	
sijainti.....	20
Palaaminen perusasetuksiin.....	55, 58
Paluumatka.....	47
Palvelu määränpäänä.....	32, 45
Palvelut	
pikavalikko.....	40
Symbolit.....	71
Paristo	
kaukosäädin.....	20
kytkeminen pois.....	76
Perusasetukset.....	9
Pikavalikko.....	38

Pituus- ja leveysasteet (longitudi ja latitudi)	48
Poistaminen matkasuunnitelmasta.....	50
Postinumero	
haku.....	45
Puheääniopastus.....	23
pikavalikko.....	28, 38
Päällä/Pois.....	9
Päävalikko Tarkennettu.....	38
Päävalikko Yksinkertainen.....	28

Pääyksikkö	
sisältö.....	24
Pääyksikkö C30	
sijainti.....	15
Pääyksikkö C70	
sijainti.....	17
Pääyksikkö XC90	
sijainti.....	19

## R

---

Reittipiste.....	49
------------------	----

## S

---

Seuraava määränpää matkasuunnitel- massa.....	51
Simulointi.....	59
Symboli "Älä häiritse".....	20
Symbolit	
palvelut.....	71

## T

---

Tallennettu paikka	
Akustinen signaali.....	47
Tallennetut paikat.....	46
Tehdasasetukset.....	9
Tekijänoikeus.....	80
Tienumero.....	70
Tietoja	
tietoja karttalevystä.....	58
Tievalinta-asetukset.....	54

**U**

Uudelleenreititys pikavalikko.....	39
---------------------------------------	----

**V**

Vaihtaminen asetusten välillä.....	28
Valikkopuu tarkennettu.....	42
yksinkertainen.....	30
Valikkovalinnat.....	8, 42
Valvonta.....	39, 40
Vieritysvalikko.....	40
tarkennettu tila.....	40
yksinkertainen tila.....	28
Viimeisimmät 20 määränpäättä.....	33, 47
Vuorien korkeudet ja korkeuserot.....	70
Vältä aikarajoitetut tiet.....	54
ilmoitetut alueet.....	54
lautat.....	54
liikenneongelmat.....	54
moottoritiet.....	54
tietullit.....	54

**Y**

Yksinkertainen käyttäjäasetus.....	28
------------------------------------	----

**Ä**

Äänimerkki tallennettu paikka.....	47
tiekamera.....	57







