

SENSUS INFOTAINMENT



# VÄLKOMMEN!

Volvo'nuzu uzun yıllar zevkle kullanacağınızı ümit ediyoruz. Otomobiliniz, sizin ve yolcularınızın rahatı ve güvenliği dikkate alınarak tasarlanmıştır. Volvo, dünyadaki en güvenli otomobillerden biridir. Volvo'nuz aynı zamanda tüm güncel güvenlik ve çevre gereksinimlerini karşılamak üzere tasarlanmıştır.

Volvo aracınızla memnuniyetinizi artırmak için kullanıcı el kitabındaki talimatları ve bakım bilgilerinin yanı sıra bu ilaveyi de okumanızı öneriyoruz. Kullanıcı el kitabı bir mobil uygulama olarak (Volvo Kılavuzu) ve Volvo Cars destek sitesinde de ([support.volvocars.com](https://support.volvocars.com)) mevcuttur.

# İÇİNDEKİLER

## GİRİŞ

Giriş	6
Volvo Sensus	6
Volvo Cars destek sitesi	7

## MY CAR

MY CAR	10
MY CAR - arama yolları	11
MY CAR - menü seçenekleri	11
MY CAR - Araç ayarları	13
MY CAR - sürüş destek sistemi	14
MY CAR - Sistem seçenekleri	16
MY CAR - Klima kontrolü ayarları	17
MY CAR Bilgi	17

## INFOTAINMENT

Infotainment	20
Infotainment - genel bakış	20
Infotainment - sistemin çalıştırılması	21
Favoriler	25
Favori olarak kaydet	25
Infotainment - ses ayarları	26
Infotainment - genel ses ayarları	26
Infotainment - gelişmiş ses ayarları	27
Ekolayzerin ayarlanması	27
Ses profilini ayarlama	27
Ses seviyesinin ayarlanması ve otomatik ses kontrolü	28
Radyo	28
Radyonun ayarlanması	29
Otomatik radyo ayarı	29
Radyo istasyonu listesi*	29
Manuel radyo ayarı	30
Önayarlı radyo istasyonları	31
RDS fonksiyonları	32
Kaza ve afet durumunda alarmlar	32
Trafik bilgisi (TP)	33
Gelişmiş Diğer Ağlar (EON)	33
Haber yayınları	33
Radyo programı türleri (PTY)	34

Araya giren radyo programı türleri için ses kumandası (PTY)	34	DVD* video disklerinin oynatılması ve menülerde gezinme	42	Bluetooth® ahizesiz telefon* - ses ayarları	55
Radyo metni	34	DVD* video disklerinin oynatılmasında kamera açısı	43	Bluetooth®* versiyon bilgisi	56
Otomatik radyo frekansı güncelleme (AF)	35	DivX® Video On Demand*	43	Telefon rehberi*	56
Bölgesel radyo programları (REG)	35	Görüntü ayarları*	43	Telefon rehberi* - kişiler için hızlı arama	57
RDS fonksiyonlarının sıfırlanması	35	Medya çalar - uyumlu dosya formatlar	44	Telefon rehberi* - orta konsolda karakter tablosu tuş takımı	58
Dijital radyo (DAB)*	36	Harici ses kaynağı AUX/USB* girişi ile	45	Telefon rehberi* - kişileri arama	58
Kanal gruplarının saklanması (Koro öğren)	36	AUX/USB* girişi üzerinden harici ses kaynağı bağlama	46	Telefon rehberi* - yeni kişi	59
Kanal grubu listesinde gezinme (Takım)	36	Harici ses kaynağının oynatılması ve menülerde gezinme*	47	Telefon rehberi* - hızlı arama numaraları	60
DAB'dan DAB'a bağlantı	37	Harici ses kaynağı için ses seviyesinin ayarlanması	48	Telefon rehberi* - vCard alma	61
Dijital radyo (DAB)* - dalga boyu	37	Bluetooth®* Medyası	49	Telefon rehberi* - hafıza durumu	61
Dijital radyo (DAB)* - alt kanal	37	Bir Bluetooth® cihazın* bağlanması ve ayrılması	49	Uzaktan kumanda*	62
Dijital radyo (DAB)* - sıfırlama	38	Bir Bluetooth® cihazın* kaydedilmesi	50	Uzaktan kumanda* - fonksiyonlar	63
Medya çalar	38	Bluetooth® cihazın* otomatik olarak bağlanması	51	Uzaktan kumanda* - pilin değiştirilmesi	64
CD/DVD*	38	Başka bir Bluetooth® aygıtı seçme*	51	Infotainment - menüye genel bakış	64
CD/DVD* disklerinin oynatılması ve menülerde gezinme	39	Bluetooth® cihazın* ayrılması	52	Menüye genel bakış - AM	65
Müzik/video dosyaları içeren kaydedilmiş disklerin oynatılması ve menülerde gezinme*	40	Bir Bluetooth® aygıtını çıkarma*	53	Menüye genel bakış - FM	65
Hızlı ileri/geri sardırma	41	Bluetooth® ahizesiz telefon*	53	Menüye genel bakış - Dijital radyo (DAB)*	66
Diskteki bir parçayı veya müzik dosyasını tarama	41	Bluetooth® ahizesiz telefon* - genel bakış	54	Menüye genel bakış - CD Müziği	66
Diskteki parçaların veya müzik dosyalarının rasgele seçilmesi	41	Telefonla arama ve cevap verme*	54	Menüye genel bakış - DVD* Video	67
				Menüye genel bakış - iPod®*	68

Menüye genel bakış - USB*	68
Menüye genel bakış - Medya Bluetooth®*	69
Menüye genel bakış - AUX	70
Menüye genel bakış - Bluetooth® ahizesiz*	70
Lisanslar	71
Tip onayı	73

## ALFABETİK İNDEKS

Alfabetik İndeks	83
------------------	----

GİRİŞ

## Giriş

Bu tamamlayıcı, araç için normal kullanıcı el kitabı için tasarlanmış bir tamamlayıcıdır.

Aracın fonksiyonlarıyla ilgili herhangi bir şüpheye düştüğünde, öncelikle kullanıcı el kitabına danışın. İlave soruların yanıtları için bir yetkili satıcıya veya Volvo Car Corporation'ın bir temsilcisine danışmak önerilir.

Bu tamamlayıcıdaki teknik özellikler, tasarım özellikleri ve resimler bağlayıcı değildir. Önceden bildirimde bulunmadan değişiklik yapma hakkımızı saklı tutarız.

© Volvo Car Corporation

## Seçenekler/aksesuarlar

Tüm seçenek/aksesuar türleri, bir yıldız işareti: \* ile işaretlenmiştir.

Standart donanıma ek olarak, bu ek aynı zamanda isteğe bağlı donanımları (fabrikada takılan donanımı) ve belirli aksesuarları da (sonradan takılan ekstra donanımı) açıklamaktadır.

Ekte anlatılan ekipman tüm otomobillerde bulunmaz - farklı pazarların ve ulusal veya yerel kanunlar ve yönetmeliklerin ihtiyaçlarına uyum için farklı ekipmana sahip olabilirler.

Neyin standart neyin isteğe bağlı/aksesuar olduğu konusunda bir belirsizlik söz konusuysa bir Volvo satıcısıyla irtibata geçin.

## Mobil cihazlarda Kullanıcı El Kitabı



### **i** DİKKAT

Kullanıcı el kitabı mobil bir uygulama olarak indirilebilir (belirli araç modelleri ve mobil cihazlar için geçerlidir), bkz. [www.volvocars.com](http://www.volvocars.com).

Mobil uygulama aynı zamanda video ve aranabilir içerik ve farklı bölümler arasından kolay navigasyonu da içerir.

## Volvo Sensus

Volvo Sensus, kişisel Volvo deneyiminin kalbidir ve sizi araca ve dış dünyaya bağlar. Sensus gerektiğinde bilgi, eğlence ve yardım sunar. Sensus hem araçla seyahati iyileştiren hem de araç sahipliğini kolaylaştıran içgüdüsel işlevler içerir.

# SENSUS

İçgüdüsel navigasyon yapısı, sürücünün dikkatini dağıtmadan gerektiğinde ilgili desteğe, bilgilere ve eğlenceye ulaşmayı mümkün kılar.

Sensus dış dünya ile bağlantı\* sağlayan tüm araç çözümlerini kapsar ve size aracın bütün yetenekleri üzerinde sezgisel bir kontrol sunar.

Volvo Sensus, araçtaki sistemlerde yer alan pek çok fonksiyonu birleştirir ve orta konsoldaki gösterge ekranında sunar. Volvo Sensus ile araç sezgisel kullanıcı arayüzü sayesinde kişiselleştirilebilir. Araç ayarları, Infotainment, Klima kontrolü vb. ile ilgili ayarlar yapılabilir.

Orta konsol düğmeleri ve kumandaları veya direksiyon simidinin sağ tuş takımı ile\* fonksiyonlar



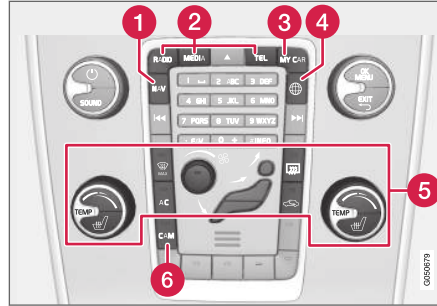
devreye alınabilir veya devre dışı bırakılabilir ve farklı ayarlar yapılabilir.

**MY CAR** düğmesine bir basma ile City Safety (Şehir Güvenliği), kilitler ve alarm, otomatik fan hızı, saati ayarlama vb. sürüş ve aracın kontrolü ile ilgili tüm ayarlar sunulur.


İlgili **RADIO, MEDIA, TEL\***, , **NAV\*** ve **CAM**<sup>1</sup> fonksiyonuna basarak diğer kaynaklar, sistemler ve fonksiyonlar etkinleştirilebilir, örneğin AM, FM, CD, DVD\*, TV\*, Bluetooth®\*, navigasyon\* ve park yardımı kamerası\*.

Bütün fonksiyonlar/sistemler hakkında daha fazla bilgi için kullanıcı el kitabında veya ekinde yer alan ilgili bölüme bakın.

## Genel Bakış



Orta konsol kontrol paneli. Figür şematiktir - fonksiyon sayısı ve düğmelerin yerleşimi seçilen donanım ve pazara göre değişir.

- 1 Navigasyon\* - **NAV**, bkz. ayrı ek (Sensus Navigation).
- 2 Ses ve medya - **RADIO, MEDIA, TEL\***, bkz. bu ek içindeki ilgili bölüm.
- 3 Fonksiyon ayarları - **MY CAR**, bkz. MY CAR (s. 10).
- 4 İnternete bağlı araç - , bu ekteki<sup>2</sup> ayrı bölüme bakın.
- 5 Klima kontrol sistemi, bkz. Kullanıcı El Kitabı.
- 6 Park yardımı kamerası - **CAM**<sup>1</sup>, bkz. Kullanıcı El Kitabı.

## Volvo Cars destek sitesi

Aracınızla ilgili daha fazla bilgi Volvo Cars web sitesinde ve destek sitesinde bulunmaktadır.

## İnternet üzerinde destek

Sayfayı ziyaret etmek için [support.volvocars.com](http://support.volvocars.com) adresine gidin veya aşağıdaki QR kodunu kullanın. Destek sayfası çoğu pazar için mevcuttur.



Destek sayfasına yönlendiren QR kodu.

Destek sayfasındaki bilgiler aranabilir ve farklı kategorilere bölünebilir. Burada örn. internet bağlantılı servisler ve işlevler, Volvo On Call\*, navigasyon sistemi\* ve uygulamalarla ilgili seçenekler için destek bulunmaktadır. Video ve adım adım talimatlar farklı prosedürleri açıklamaktadır, örn. aracın bir cep telefonu üzerinden internete nasıl bağlandığı.

## Destek sayfasından indirilebilir bilgi Haritalar

Sensus Navigation\* ile donatılmış araçlar için destek sayfasından haritalar indirme imkanı bulunmaktadır.

<sup>1</sup> Bazı araç modelleri için geçerlidir.

<sup>2</sup> Bilgi sadece araç bu fonksiyonla donatılmışsa mevcuttur.

### ◀ Uygulamalar

Model yılı 2014 ve 2015'ten seçili Volvo modelleri için, kullanıcı el kitabı uygulama biçiminde mevcuttur. Volvo On Call\* uygulamasına da buradan erişilebilir.

#### **Önceki model yıllarından kullanıcı el kitapları**

Önceki model yıllarından kullanıcı kılavuzları burada PDF biçiminde bulunmaktadır. Quick Guide ve eklere de destek sayfasından erişilebilir. Gerekli yayını indirmek için araç modelini ve model yılını seçin.

#### **İletişim**

Destek sayfasında müşteri desteği ve en yakın Volvo yetkili satıcısı için iletişim bilgileri bulunmaktadır.

#### **Volvo Cars web sitesine oturum açın**

Kişisel bir Volvo ID oluşturun ve [www.volvocars.com](http://www.volvocars.com) adresine oturum açın. Oturum açtığınızda diğer şeylerin yanı sıra servis, sözleşmeler ve garantiler ile ilgili genel bir bakışa sahip olacaksınız. Ayrıca burada araç modelinize uyarlanmış aksesuarlar ve yazılım hakkında bilgiler de yer alır.

MY CAR

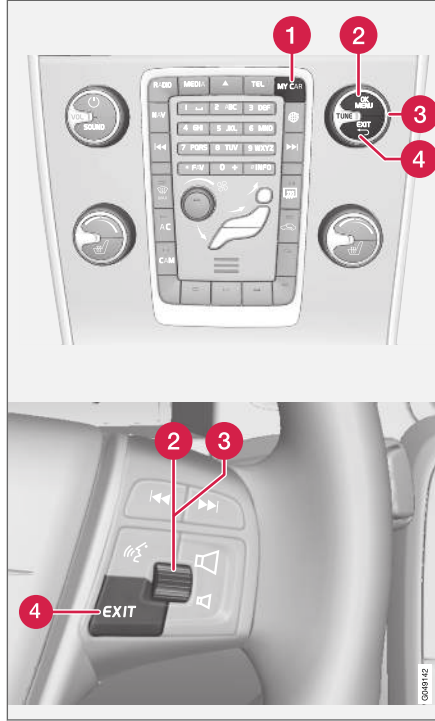
## MY CAR

MY CAR, örneğin City Safety™, kilitler ve alarm, otomatik fan hızı, saat ayarlama, vs. gibi aracın pek çok fonksiyonunu idare eden bir menü kaynağıdır.

Belirli işlevler standart iken diğerleri opsiyoneldir - mesafe de pazara göre farklılık gösterir.

### Çalıştırma

Menülerdeki navigasyon, orta konsol üzerindeki düğmeler veya direksiyonun sağ tuş takımı\* kullanılarak yürütülür.



Orta konsoldaki kumanda paneli ve direksiyon simidi tuş takımı. Figür şematiktir - fonksiyon sayısı ve düğmelerin yerleşimi seçilen donanım ve pazara göre değişir.

**1 MY CAR** - MY CAR menü sistemini açar.

- 2 OK/MENU** - vurgulanmış menü seçeneğinde seçim yapmak/işaretleme yapmak veya seçili fonksiyonu hafızaya kaydetmek için orta konsoldaki düğmeye veya direksiyon simidindeki başparmak tekerleğine basın.
- 3 TUNE** - menü seçenekleri arasında yukarı/aşağı gezinmek için orta konsoldaki düğmeyi veya direksiyon simidindeki başparmak tekerleğini çevirin.
- 4 EXIT**

### EXIT fonksiyonları

Kısa süreliğine **EXIT** tuşuna basıldığında imlecin hangi işlev üstünde ve hangi menü seviyesinde olduğuna bağlı olarak aşağıdakilerden biri meydana gelir:

- telefon görüşmesi reddedilir
- geçerli işlev kesilir
- girilen karakterler silinir
- en son seçimler iptal edilir
- menü sisteminde bir yukarı çıkarılır.

**EXIT** tuşuna uzun basış, MY CAR için normal görünüme veya normal görünümdeyseniz en yüksek menü seviyesine (ana kaynak menüsü) götürür.

## MY CAR - arama yolları

MY CAR, saat, kapı aynaları ve kilitleerin ayarlanması gibi aracın birçok fonksiyonunun yer aldığı bir menü kaynağıdır.

Geçerli menü seviyesi orta konsoldaki ekranın penceresinin sağında en üstte gösterilir. Menü sistemi fonksiyonlarının arama yolları şu şekilde belirlenmiştir:

**Ayarlar → Araç ayarları → Kilit ayarları → Kapıları aç → Önce sürücü kapısı, sonra hepsi.**

Aşağıda direksiyon simidi tuş takımı kullanılarak bir işleve nasıl erişilebileceği ve nasıl ayarlanacağına dair bir örnek verilmiştir:

1. Orta konsol düğmesi **MY CAR**'ne basın.
2. İstenen menüye, örneğin **Ayarlar**, başparmak tekerleğiyle gelin ve tekerleğe **basın** - bir alt menü açılır.
3. İstenen menüye gelin, örneğin **Araç ayarları** ve ayar düğmesine basın - bir alt menü açılır.
4. **Kilit ayarları** satırına gelin ve ayar düğmesine basın - yeni bir alt menü açılır.
5. **Kapıları aç** satırına gelin ve ayar düğmesine basın - seçilebilir işlevlerden oluşan bir alt menü açılır.

<sup>1</sup> Araç modeline bağlı olarak değişir.

<sup>2</sup> V60 Twin Engine ve S60L Twin Engine için geçerlidir.

<sup>3</sup> V40, V40 Cross Country, S60, S60L, V60, V60 Cross Country, XC60 için geçerlidir.

6. **Tüm kapılar** ve **Önce sürücü kapısı, sonra hepsi** seçenekleri arasında geçiş yapın ve döner anahtara basın - seçenek seçilir.
7. **EXIT**'e kısa basışlarla menülerden kademeli olarak veya tek bir uzun basışla programdan çıkın.

Prosedür, orta konsol kumandaları (s. 10) ile aynıdır: **OK/MENU**, **EXIT** ve **TUNE** düğmesi.

### İlgili bilgiler

- MY CAR (s. 10)
- MY CAR - menü seçenekleri (s. 11)

## MY CAR - menü seçenekleri

MY CAR saat, kapı aynaları ve kilitleerin ayarlanması gibi aracın fonksiyonlarının yürütüldüğü bir menü kaynağıdır.

Aşağıdaki seçenekler **MY CAR** menü kaynağında mevcuttur:

- **S60'im<sup>1</sup>**
- **Seyir istatistiği<sup>2</sup>**
- **DRIVE<sup>3</sup>/Hibrit<sup>2</sup>**
- **Destek sistemleri**
- **Ayarlar**

### S60'im<sup>1</sup>

**MY CAR → S60'im<sup>1</sup>**

Ekran penceresi, aracın tüm sürücü destek sistemini bir grup şeklinde gösterir - Bunlar, burada etkinleştirilebilir veya devre dışı bırakılabilir.

### Yol istatistikleri<sup>2</sup>

**MY CAR → Seyir istatistikleri**

Ekran geçmiş ortalama elektrik ve yakıt tüketimi çubuk çizelgesi şeklinde gösterir.

### DRIVE<sup>3</sup>

**MY CAR → DRIVE**

- ◀◀ Volvo DRIVE konseptinin parçaları, diğer şeylerle birlikte burada tanımlanır. Aşağıdaki başlıklar arasından seçin:

- **Start/Stop**

Burada Başlatma/Durdurma fonksiyonu ile ilgili bilgiler vardır.

- **Ekolojik sürme kılavuzu**

İpuçları, tavsiye ve ekonomik sürüşün tanımı burada bulunabilir.

### Hibrid<sup>2</sup>

#### MY CAR → Hibrit

Aracın sürüş sistemine dair bilgiler burada bulunur. Aşağıdaki başlıklar arasından seçin:

- **Güç akımı**

Ekran hangi motorun araca güç verdiğini ve tahrik kuvvetinin nasıl aktığını gösterir.

- **Sürme modları**

Aracın farklı sürüş modları açıklanmıştır.

- **Ekolojik sürme kılavuzu**

İpuçları, tavsiye ve ekonomik sürüşün tanımı burada bulunabilir.

### Sürücü destek sistemi

#### MY CAR → Destek sistemleri

Ekran penceresi, araç sürücü destek sistemlerinin mevcut durum özetini gösterir.

### - SETUP

#### MY CAR → Ayarlar

Menüler aşağıdaki gibi yapılandırılır:

##### Menü seviyesi 1

##### Menü seviyesi 2

Menü seviyesi 3

Menü seviyesi 4

Burada gösterilenler, **Ayarlar** altındaki ilk 4 menü düzeyidir. Belirli işlevler standart iken diğerleri opsiyoneldir - mesafe de pazara göre farklılık gösterir.

Bir fonksiyon ister etkinleştirilecek olsun/**Açık** ister devre dışı bırakılsın/**Kapalı**, seçerken bir kare görüntülenir:

**Açık:** Seçilen kare.

**Kapalı:** Boş kare.

- **OK** ile **Açık/Kapalı** öğesini seçin - daha sonra **EXIT** ile menüden çıkın.

#### Ayarlar altındaki menüler

- **Araç ayarları**, bkz. MY CAR - Araç ayarları (s. 13)
- **Sürücü asistan sistemleri**, bkz. MY CAR - sürüş destek sistemi (s. 14)

- **Sistem opsiyonları**, bkz. MY CAR - Sistem seçenekleri (s. 16)
- **Audio ayarlar**, bkz. Infotainment - genel ses ayarları (s. 26)
- **Klima ayarları**, bkz. MY CAR - Klima kontrolü ayarları (s. 17)
- **Favoriler (FAV)** - Normalde MY CAR içinde kullanılan bir işlevi **FAV** düğmesiyle ilişkilendirin, bkz. Favoriler (s. 25)
- **Volvo On Call** Ayrı bir kılavuzda anlatılmıştır.
- **Bilgi**, bkz. MY CAR Bilgi (s. 17)

### İlgili bilgiler

- MY CAR (s. 10)
- MY CAR - arama yolları (s. 11)

<sup>2</sup> V60 Twin Engine ve S60L Twin Engine için geçerlidir.

## MY CAR - Araç ayarları

MY CAR menü kaynağındaki Araç ayarları menü seçeneği, örneğin Anahtar belleği ve Kapılar için kilit ayarları gibi aracın pek çok fonksiyonunu içerir.

### Araç ayarları

#### Anahtar belleği

- Açık
- Kapalı

#### Kilit ayarları

- Otomatik kapı kilitleme
- Açık
- Kapalı

- Kapıları aç
- Tüm kapılar
- Önce sürücü kapısı, sonra hepsi

- Anahtarsız biniş
- Tüm kapılar
- Herhangi bir kapı
- Aynı taraftaki kapılar
- İki ön kapı

- Sesli bildirim
- Açık
- Kapalı

#### Kısıtlı koruma

- Bir kez aktifleştirebilir
- Çıkarken sor

#### Dış ayna ayarları

- Aynaları içe katla
- Sol aynayı aşağı indir
- Sağ aynayı aşağı indir

#### Işık ayarları

- İç mekan ışığı
- Taban ışıkları
- Çevre ışığı
- Çevre ışığı renkleri

- Kapı kilitleme ışık sinyali
- Açık
- Kapalı

- Onay lambasını aç
- Açık
- Kapalı

- Yaklaşma ışık süresi
- Kapalı
- 30 sn.
- 60 sn.
- 90 sn.



Kılavuz ışık süresi

Kapalı

30 sn.

60 sn.

90 sn.

Üç kez yön değiştirme sinyali

Açık

Kapalı

Geçici soldan sürüş

Açık

Kapalı

veya

Geçici sağdan sürüş

Açık

Kapalı

Aktif viraj farları

Açık

Kapalı

Ek farlar

Açık

Kapalı

#### Lastik basınç sistemi

Çok düşük lastik basıncında ikaz

Lastik basıncı kalibrasyonu

#### Lastik basınç sistemi

Lastik basıncı kalibrasyonu

#### Direksiyon simidi kuvveti

Düşük

Orta

Yüksek

#### Hız bilgisi infotainm. ekranında

Açık

Kapalı

#### Araç ayarlarını reset et

**Araç ayarları** öğesindeki tüm menülere, orijinal fabrika ayarları verilmiştir.

#### İlgili bilgiler

- MY CAR (s. 10)
- MY CAR - menü seçenekleri (s. 11)

## MY CAR - sürüş destek sistemi

MY CAR menü kaynağındaki sürüş destek sistemleri menü seçeneği Çarpışma uyarı sistemi ve Şeritte kalma desteği gibi fonksiyonları yürütür.

### Sürücü asistan sistemleri

#### Çarpışma ikazı

Açık

Kapalı

İkaz mesafesi

Uzun

Normal

Kısa

İkaz sesi

Açık

Kapalı

#### Lane Departure Warning

Lane Departure Warning

Açık

Kapalı



---

Başlarken açık
Açık
Kapalı

---

Yükseltilmiş hassasiyet
Açık
Kapalı

---

<b>Şeritte kalma yardımı</b>
------------------------------

---

Şeritte kalma yardımı
Açık
Kapalı

---

hardım alternatifleri
Tam fonksiyon
Sadece titreşim
Sadece direksiyon yardımı

---

<b>Trafik işaretleri hakkında bilgi</b>
Açık
Kapalı

---

---

<b>Hız uyarısı</b>
Açık
Kapalı

---

<b>DSTC</b>
Açık
Kapalı

---

<b>City Safety</b>
Açık
Kapalı

---

<b>BLIS</b>
Açık
Kapalı

---

<b>Mesafe ikazı</b>
Açık
Kapalı

---

<b>Driver Alert</b>
Açık
Kapalı

---

**İlgili bilgiler**

- MY CAR (s. 10)
- MY CAR - menü seçenekleri (s. 11)

## MY CAR - Sistem seçenekleri

MY CAR menü kaynağındaki sistem ayarları menü seçeneği zaman ve diller gibi fonksiyonları yürütür.

### Sistem opsiyonları

#### Zaman

Kombine gösterge tablosunun saati burada ayarlanır.

#### Zaman formatı

12h

24h

#### Ekran koruyucu

Açık

Kapalı

Gösterge ekranı, belirli bir süreden fazla işlevsiz kaldığında yavaşça kapatılır ve bu seçenek seçilmişse boş ekran gösterilir.

Gösterge ekranının herhangi bir düğmesi veya kumandalar çalıştırıldığında mevcut ekran tekrar gösterilir.

#### Lisan

Menü metinlerinin dilini seçer.

### Yardım metni göster

Açık

Kapalı

Ekran penceresinin mevcut içeriği için açıklayıcı metin, bu seçeneğin seçilmesiyle gösterilir.

### Mesafe ve yakıt birimi

MPG (UK)

MPG (US)

km/l

l/100km

### Sıcaklık birimi

Santigrat

Fahrenheit

Dış sıcaklığı gösterme birimini ve klima kumanda sisteminin ayarını seçer.

### Ses şiddeti seviyesi

Ön park yardımı ses şiddeti

Arka park yardımı ses şiddeti

Zil sesi şiddeti

### Sistem opsiyonlarını reset et

**Sistem opsiyonları** öğesindeki tüm menülere, orijinal fabrika ayarları verilmiştir.

## İlgili bilgiler

- MY CAR (s. 10)
- MY CAR - menü seçenekleri (s. 11)

## MY CAR - Klima kontrolü ayarları

MY CAR menü kaynağındaki klima ayarları menü seçeneği fan ayarı ve iç hava dolaşımı gibi fonksiyonları yürütür.

Klima ayarları
<b>Otomatik fan ayarı</b>
Normal
Yüksek
Düşük
<b>Dolaşimli hava zamanlayıcısı</b>
Açık
Kapalı
<b>Otom. arka cam ısıtması</b>
Açık
Kapalı
<b>Direks. simidi ısıtma. otom. aktifleştirebilir.</b>
Açık
Kapalı
<b>Sür. koltuğu ısıtması otom. aktifleştirebilir.</b>
Açık
Kapalı

## İç hava kalite sistemi

- Açık
- Kapalı

## Klima ayarlarının reset edilmesi

**Klima ayarları** öğesindeki tüm menülere, orijinal fabrika ayarları verilmiştir.

## İlgili bilgiler

- MY CAR (s. 10)
- MY CAR - menü seçenekleri (s. 11)

## MY CAR Bilgi

MY CAR menüsündeki Bilgi menüsü seçeneği, Anahtar adedi ve VIN numarası gibi fonksiyonları içerir.

Bilgi
<b>Anahtar adedi</b>
<b>VIN numarası</b>
<b>DivX® VOD kodu</b>
<b>Araçta Bluetooth yazılım versiyonu</b>
<b>İlgili bilgiler</b>
• MY CAR (s. 10)
• MY CAR - menü seçenekleri (s. 11)



INFOTAINMENT

## Infotainment

Ses ve medya sistemi, radyo (s. 28), medya oynatıcı (s. 38) ve ayrıca cep telefonu\* (s. 53) ile iletişim kurma seçeneğinde oluşur. Bilgiler orta konsolun üst kısmında 5 inçlik bir ekranda\* sunulur. Fonksiyonlar direksiyon simidindeki düğmelerden, ekranın altındaki orta konsoldan ya da bir uzaktan kumanda\* (s. 62) ile kontrol edilebilir.

Bilgi-eğlence sistemi devreyken motor kapatılırsa, anahtarın I anahtar konumuna veya üzeri bir konuma getirildiği bir sonraki seferde otomatik olarak devreye girer ve motor kapatıldığı zamanki kaynaktan (örneğin radyo) çalmaya devam eder (Anahtarsız giriş sistemlerinde\* sürücü kapısının kapatılması gerekir).

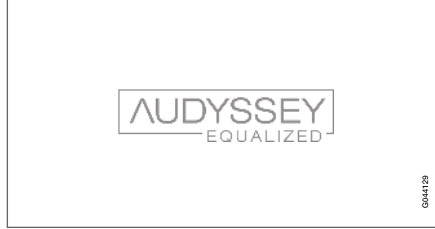
Infotainment sistemi, On/Off düğmesine basılmak suretiyle uzaktan kumanda anahtarı kontakta olmaksızın bir seferde 15 dakika süresince kullanılabilir.

Marş esnasında infotainment sistemi geçici olarak kapatılır ve motor çalıştığında kaldığı yerden çalışmaya devam eder.

### **i** DİKKAT

Motor kapatıldıktan sonra bilgi-eğlence sistemi kullanılırsa, uzaktan kumanda anahtarı kontak anahtarından çıkartın. Bu sayede pilin gereksiz yere boşalması önlenir.

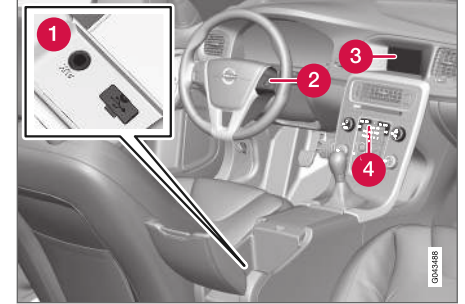
## Audyssey MultEQ\*



Dünya kalitesinde ses deneyimi sağlamak amacıyla sesin geliştirilmesi ve hassas bir biçimde ayarlanması sırasında Audyssey MultEQ sistemi kullanılmıştır.

## Infotainment - genel bakış

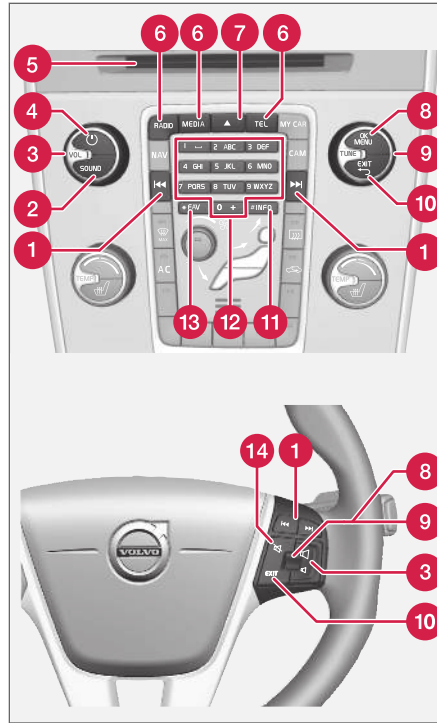
Ses ve medya sisteminin farklı parçalarına genel bakış.



- 1 AUX ve USB\* girişleri, harici ses kaynakları (s. 45) için (örn. iPod®).
- 2 Direksiyon simidi tuş takımı\*.
- 3 5 inç ekran.
- 4 Orta konsol kontrol paneli.

## Infotainment - sistemin çalıştırılması

Infotainment sistemine orta konsoldan ve kısmen de direksiyon simidindeki düğmelerden kumanda edilir. Bilgiler, orta konsolun üst kısmındaki ekranda gösterilir.



- 1** Kaydırma/hızlı sarma/arama - Kısa basma disk parçaları, ön ayarlı radyo istas-

yonları<sup>1</sup> veya bölümler<sup>2</sup> arasında geçiş yapar. **Uzun basma** disk parçalarını hızlı sarar ya da bir sonraki kullanılabilir radyo istasyonunu arar.

- 2** **SOUND** - ses ayarlarına (bass, treble, vs.) erişmek için basın. Daha fazla bilgi için bkz. genel ses ayarları (s. 26).
- 3** **VOL** - ses seviyesini yükseltir veya alçaltır.
- 4** **ON/OFF/MUTE** - kısa basma sistemi başlatır ve **uzun basma** (ekran kapanıncaya kadar) kapatır. Tüm Sensus sisteminin (navigasyon\* ve telefon işlevleri\* dahil) aynı anda çalışacağını/kapanacağını unutmayın. Sesi kesmek (MUTE) için veya kapatılmışsa sesi açmak için kısaca basın.
- 5** Disk takma ve çıkarma yuvası.
- 6** **Ana kaynaklar** - ana kaynağı (örneğin **RADIO, MEDIA**) seçmek için basın. Son aktif kaynak gösterilir (örneğin **FM1**). **RADIO** ya da **MEDIA** iken ana kaynak düğmesine basılırsa yeni bir kaynak görüntüsü seçilir. **TEL\*** veya **NAV\*** modundaysanız ve ana kaynak düğmesine basarsanız sık kullanılanlar menü seçeneklerinde bir kısayol menüsü gösterilir.
- 7** Disk çıkart.

<sup>1</sup> DAB için geçerli değildir.

<sup>2</sup> Sadece DVD disklerinde geçerlidir.

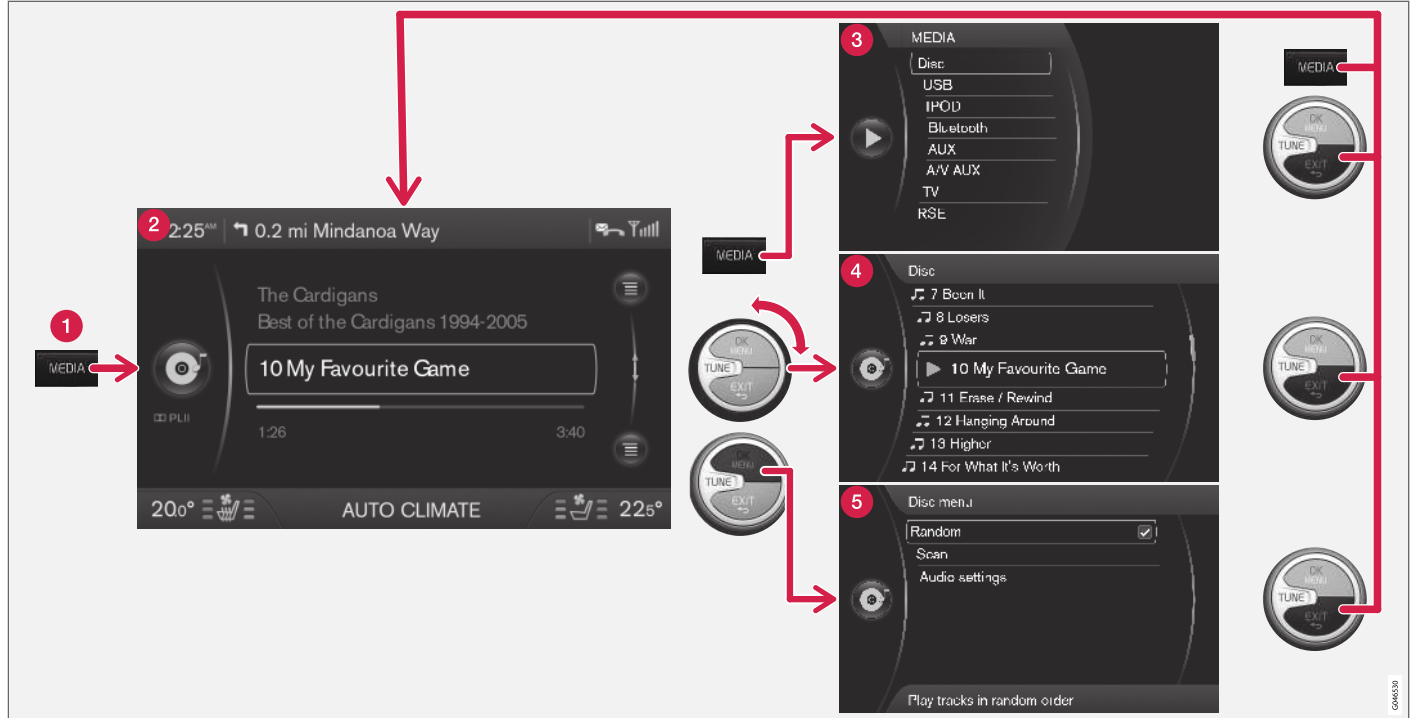
- ◀◀ **8 OK/MENU** - menülerdeki seçimleri kabul etmek için direksiyon simidindeki başparmak tekerleğine veya orta konsoldaki düğmeye basın. Normal görünümdeyseniz ve **OK/MENU** düğmesine basarsanız, seçili kaynak için bir menü görüntülenir (örn. **RADIO** veya **MEDIA**). Açılır menüler olduğunda ekranın sağ tarafında ok görüntülenir.
- 9 TUNE** - parçalar/klasörler, radyo ve gösterge\* istasyonları, telefon bağlantı kişileri\* arasında geçiş yapmak ya da gösterge ekranı üstündeki seçeneklerde gezinmek için direk-

- siyon simidi üstündeki başparmak tekerleğini ya da orta konsoldaki düğmeyi çevirin.
- 10 EXIT - kısa basış** menü sisteminde yukarı yönlendirir, geçerli işlevi keser, telefon çağrılarını keser/reddeder veya girilen karakterleri siler. **Uzun basma** normal görüntüye götürür ya da normal görüntüdeyseniz orta konsolda bulunan ana kaynak düğmelerinin ayrılarına erişebileceğiniz en üst menü seviyesine (ana kaynak görüntüsü) dönersiniz (6).

- 11 INFO** - Ekranda görüntülenebilecek başka bilgiler varsa kalan bilgileri görmek için **INFO** düğmesine basın.
- 12** Ön ayar düğmeler, numara ve harflerin girilmesi.
- 13 FAV** - favori bir ayar için kısayol. Bu düğme sık kullanılan bir fonksiyon için programlanabilir (örneğin FM, AUX). Daha fazla bilgi için bkz. favoriler (s. 25).
- 14 MUTE** - radyo/medya sesini kapatmak veya kapatılmışsa sesi geri açmak için basın.



## Menüler



Örnek, bir disk oynatıldığında farklı işlevlere gezinmeyi gösterir. (1) Ana kaynak düğmesi, (2) Normal görünüm, (3) Kısayol/Kaynak menüsü, (4) Hızlı menü, (5) Kaynak menüsü.

- « 1 **Ana kaynak düğmesi** - ana kaynağı değiştirmek veya etkin kaynaktaki Kısayol/Kaynak menüsünü göstermek için basın.
- 2 **Normal görünüm** - kaynak için normal mod.
- 3 **Kısayol/Kaynak menüsü** - **TEL** ve **MEDIA** ana kaynaklarındaki (aktif kaynağın ana kaynak düğmesine (1) basarak erişilir) sık kullanılan menü seçeneklerini gösterir.
- 4 **Hızlı menü** - **TUNE** döndürüldüğünde, örneğin disk parçalarını, radyo istasyonunu vs. değiştirmek için hızlı mod.
- 5 **Kaynak menüsü** - menü navigasyonu için (**OK/MENU** düğmesine basarak erişilir).

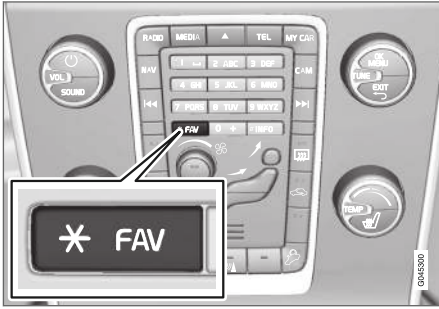
Görünüm kaynağa, araba donanımına, ayarlara, vs. bağlıdır.

Bir ana kaynak düğmesine (1) (**RADIO, MEDIA, TEL**) basarak ana kaynağı seçin. Kaynak menüleri arasında gezinmek için **TUNE, OK/MENU, EXIT** ya da ana kaynak düğmesi (1) kumandalarını kullanın.

Kullanılabilir işlevler için bkz. Infotainment - menüye genel bakış (s. 64).

## Favoriler

Sık kullanılan fonksiyonları favori olarak kaydedin (s. 25) . Kaydedilebilecek olası fonksiyonlar arasında radyo, medya, geri vites kamerası ve ayrıca saat, kapı aynaları ve kilitleme gibi aracın fonksiyonlarının çoğunun yer aldığı MY CAR menü kaynağı yer almaktadır. Ardından **FAV** düğmesine basılarak fonksiyona kolayca erişilebilir.



**FAV** düğmesi, **FAV** tuşuna basarak sık kullanılan fonksiyonların kolayca başlatılabilmesi için fonksiyonları kaydetmek üzere kullanılır. Her bir fonksiyon için aşağıdaki gibi bir favori (örneğin **Ekolayzer**) seçebilirsiniz:

**RADIO** modunda:

- AM<sup>3</sup>
- FM1/FM2

- DAB1\*/DAB2\*

**MEDIA** modunda:

- DISC
- USB\*
- iPod®\*
- Bluetooth®\*
- AUX
- TV\*

Aynı zamanda **MY CAR**, **CAM\*** ve **NAV\*** için bir favori seçmek ve kaydetmek de mümkündür. Favoriler aynı zamanda **MY CAR** altında da seçilip kaydedilebilir.

### İlgili bilgiler

- Infotainment (s. 20)
- MY CAR (s. 10)
- Radyo (s. 28)
- Medya çalar (s. 38)

## Favori olarak kaydet

Sık kullanılan fonksiyonları favoriler (s. 25) olarak kaydedin. Ardından, **FAV** düğmesine (s. 21) basılarak fonksiyon kolayca başlatılabilir.

Bir fonksiyonu favori olarak kaydetmek için:

1. Bir ana kaynak seçin (örneğin **RADIO**, **MEDIA**).
2. Bir dalga boyu veya kaynak seçiniz (**FM1**, **Disk** vs.).
3. "Sık kullanılanlar menüsü" gösterilene kadar **FAV** düğmesine basın ve basılı tutun.
4. Listedeki bir seçenek seçmek için **TUNE**'u döndürün ve kaydetmek için **OK/MENU**'ye basın.
  - > Ana kaynak (örneğin **RADIO**, **MEDIA**) aktif olduğunda **FAV** tuşuna kısaca basarak kaydedilen fonksiyona erişilebilir.

### İlgili bilgiler

- Infotainment (s. 20)
- MY CAR - Araç ayarları (s. 13)

<sup>3</sup> V60 Twin Engine ve S60L Twin Engine için uygulanamaz.

## Infotainment - ses ayarları

Ses sistemi, ideal ses üretimi için önceden kalibre edilmiş olmakla birlikte ihtiyaçlarınıza göre ayarlanabilir.

### İdeal ses üretimi ayarları

Ses sistemi dijital sinyal işleme yöntemiyle optimum ses üretimi için önceden ayarlanır.

Bu ayarlama işlemi her araç modeli ve ses sistemi kombinasyonu için hoparlörleri, ses yükselticileri, yolcu bölmesinin akustiğini, dinleyici konumunu vs. dikkate alır.

Ayrıca ses kontrolünü, radyo sinyal gücünü ve araç hızının konumunu dikkate alan dinamik bir ayar işlemi de vardır.

Bu kullanım kılavuzunda açıklanan kontroller yani **Bas**, **Tizler** ve **Ekolayzer** sadece ses üretimini kişisel tercihleri doğrultusunda uyarlayabilmesi için verilmiştir.

## Infotainment - genel ses ayarları

Infotainment sistemi için genel ses ayarları.

Ses ayarları (**Bas**, **Tizler** vs.) menüsüne erişmek için **SOUND** düğmesine (s. 21) basın. **SOUND** veya **OK/MENU** ile seçiminize (örneğin **Tizler**) gidin.

**TUNE** düğmesini döndürerek ayarı ayarlayın ve **OK/MENU** ile ayarı kaydedin.

Diğer seçeneklere erişmek için **SOUND** veya **OK/MENU** düğmesine basmaya devam edin:

- **Surround\*** - Açık/Kapalı konumuna ayarlanabilir. Açık olduğunda sistem en iyi ses üretimi için olan ayarı seçer. Normalde daha sonra gösterge ekranında DPLII ve **PLII** gözüktür. Kayıt işlemi Dolby Digital teknolojiyle yapılmışsa yürütme işlemi bu ayarla gerçekleştirilir. gösterge ekranında **DIGITAL** gösterilir. Kapalı seçildiğinde 3 kanallı stereo mevcuttur.
- **Bas** - Bas seviyesi.
- **Tizler** - Tiz seviyesi.
- **Fader** - Ön ve arka hoparlörler arasındaki balans.
- **Balans** - Sağ ve sol hoparlörler arasındaki balans.
- **Subwoofer\*** - Bas hoparlörü seviyesi.
- **DPL II-Surround /<sup>4</sup>** - Surround seviyesi.

## İlgili bilgiler

- Infotainment - sistemin çalıştırılması (s. 21)

<sup>4</sup> Sadece Surround devredeyken.

## Infotainment - gelişmiş ses ayarları

Radyo ve medyanın ses ayarlarını gereksinimleriniz doğrultusunda uyarlayın.

Aşağıdaki fonksiyonlar uyarlanabilir:

- Ekolayzerin ayarlanması (s. 27)
- Ses profilini ayarlama (s. 27)
- Ses seviyesinin ayarlanması ve otomatik ses kontrolü (s. 28)
- Harici ses kaynağı için ses seviyesinin ayarlanması (s. 48)

### İlgili bilgiler

- Infotainment - sistemin çalıştırılması (s. 21)

## Ekolayzerin ayarlanması

Farklı radyo frekansları ve TV için ayrı ayrı geçerli olmak üzere ekolayzerin\* ayarlarını yapın ve ses seviyesini ayarlayın.

1. **Audio ayarlar**'ye erişmek için medya kaynağının normal görünümünde **OK/MENU**'ye basın ve **Ekolayzer**'i seçin.
2. **TUNE** düğmesini döndürerek dalga boyunu seçin ve **OK/MENU**'süyle onaylayın.
3. **TUNE** düğmesini döndürerek ses değerini ayarlayın ve **OK/MENU** ögesiyle onaylayın. Değiştirmek istediğiniz diğer dalga boyları ile aynı şekilde devam edin.
4. Ses ayarlarını bitirdiğinizde onaylamak ve normal görünüme geri dönmek için **EXIT** düğmesine basın.

### İlgili bilgiler

- Infotainment - gelişmiş ses ayarları (s. 27)
- Infotainment - sistemin çalıştırılması (s. 21)

## Ses profilini ayarlama

Ses profilini\* ayarlayın ve ses deneyiminizi ihtiyaçlarınıza göre optimize edin.

Ses dağılımı sürücü koltuğu, ön iki koltuk veya arka koltuklar için optimize edilebilir. Hem ön hem de arka koltuklarda yolcular varsa önerilen seçenek; her iki ön koltuktur. **OK/MENU**'ye basarak ve **Audio ayarlar** → **Tını kulisi**'i seçerek medya kaynağının normal görünümündeki seçeneklere erişin.

### İlgili bilgiler

- Infotainment - ses ayarları (s. 26)
- Infotainment - sistemin çalıştırılması (s. 21)

## Ses seviyesinin ayarlanması ve otomatik ses kontrolü

Yolcu kabinindeki aşırı gürültü için ses dengelemesini ayarlayın.

Müzik sistemi, aracın hızına bağlı olarak ses seviyesini artırmak suretiyle yolcu kabinindeki rahatsız edici gürültüleri bastırır. Telafi etme seviyesi düşük, orta, yüksek veya kapalı olarak ayarlanabilir. Medya kaynağının normal görünümünde **OK/MENU**'ye basarak ve ardından **Audio ayarlar** → **Ses şiddeti dengelemesi**'i seçerek seviyeyi etkinleştirin.

### İlgili bilgiler

- Infotainment - gelişmiş ses ayarları (s. 27)
- Infotainment - sistemin çalıştırılması (s. 21)

## Radyo

AM<sup>5</sup> ve FM radyo frekanslarını ve bazı durumlarda dijital radyoyu (DAB)\* (s. 36) da dinlemek mümkündür.



Radyo fonksiyonlarının kumandaları.

Radyonun çalıştırılması için bkz. Sistemin çalıştırılması (s. 21).

### AM<sup>5</sup>/FM radyo

- Radyonun ayarlanması (s. 29)
- Önararlı radyo istasyonları (s. 31)
- RDS fonksiyonları (s. 32)
- Radyo programı türleri (PTY) (s. 34)
- Radyo metni (s. 34)

### Dijital radyo\* (DAB)

- Dijital radyo (DAB)\* (s. 36)

- Kanal gruplarının saklanması (Koro öğren) (s. 36)
- Kanal grubu listesinde gezinme (Takım) (s. 36)
- Önararlı radyo istasyonları (s. 31)
- Radyo programı türleri (PTY) (s. 34)
- Radyo metni (s. 34)
- DAB'dan DAB'a bağlantı (s. 37)
- Dijital radyo (DAB)\* - dalga boyu (s. 37)
- Dijital radyo (DAB)\* - alt kanal (s. 37)
- Dijital radyo (DAB)\* - sıfırlama (s. 38)

### İlgili bilgiler

- Menüye genel bakış - AM (s. 65)
- Menüye genel bakış - FM (s. 65)
- Menüye genel bakış - Dijital radyo (DAB)\* (s. 66)

<sup>5</sup> V60 Twin Engine ve S60L Twin Engine için uygulanamaz.

## Radyonun ayarlanması



Radyo, halihazırda aldığı radyo istasyonlarından en güçlü sinyale sahip olanların yer aldığı bir radyo istasyonu listesini\* (s. 29) otomatik olarak derler. otomatik (s. 29) veya manuel (s. 30) radyo ayarlama fonksiyonunu etkinleştirmek mümkündür.

### DİKKAT

Sinyal alımı sinyalin gücüne ve kalitesine bağlıdır. Sinyal aktarımı yüksek binalar veya vericinin çok uzakta olması gibi nedenlerden dolayı bozulabilir. Ülke içerisinde bulunduğunuz yer de kapsam seviyesini etkileyebilir.

## Otomatik radyo ayarı

Sonraki/önceki uygun istasyonu arar.

1. **RADIO** seçeneğine basın, istenen dalga boyu (örn. **FM1**) gösterilinceye kadar **TUNE** seçeneğini çevirin, **OK/MENU** seçeneğine basın.
2. Orta konsoldaki (veya direksiyon simidi tuş takımındaki\*)  /  tuşuna basın. Radyo bir sonraki/bir önceki istasyonu arar.

## Radyo istasyonu listesi\*

Radyo, halihazırda aldığı radyo istasyonlarından en güçlü sinyale sahip olanların yer aldığı bir radyo istasyonu listesini otomatik olarak derler. Bu şekilde radyo istasyonlarını ve frekanslarını bilmediğiniz bir alanda giderken bir istasyon bulmanız sağlanır.

Listeye gitmek için bir istasyon seçin:

1. İstenecek dalga boyunu (örneğin **FM1**) seçin.
2. **TUNE** düğmesini herhangi bir yönde tek bir adım döndürün. Bu şekilde bölgedeki tüm istasyonların listesi gösterilir. Halihazırda ayarlı istasyon listede daha büyük harflerle gösterilir.
3. Listedeki bir istasyonu seçmek için **TUNE** düğmesini herhangi bir yönde döndürün.
4. **OK/MENU**'ye basarak tercihinizi onaylayınız.



**i DİKKAT**

- Listede seçilen dalga boyundaki tüm radyo istasyonlarının bir listesi **değil**, sadece güncel olarak alınan istasyonlar görünür.
- Dinlenmekte olan istasyonun sinyali zayıf ise, bu durumda istasyon listesini güncellemek mümkün olmayabilir. Bu durumda, **INFO** düğmesine basarak (görüntü ekranında istasyon listesi görünüyorsa) manuel ayara geçin ve bir frekans ayarlayın. Ekranda artık istasyon listesi görünmüyorsa, listeye yeniden bakmak için **TUNE** düğmesini her iki yönde bir adım döndürün ve geçmek için **INFO** üzerine basın.

Liste bir kaç saniye geçtikten sonra gösterge ekranından kaybolur.

İstasyon listesi artık mevcut değilse **TUNE** düğmesini herhangi bir yönde bir adım döndürün ve elle ayara (s. 30) geçmek için (veya elle ayardan İstasyon listesi fonksiyonuna geri dönmek için) orta konsoldaki **INFO** düğmesine basın.

**Manuel radyo ayarı**

Radyo, otomatik olarak bir radyo istasyonu listesi\* (s. 29) derler, ancak radyo ayarını manuel olarak yapmak da mümkündür.

Fabrika ön ayarı, **TUNE** düğmesini döndürdüğünüzde bölgenizdeki en kuvvetli istasyonların listesini göstermek şeklindedir. Radyo istasyonu listesi gösterildiğinde, manuel ayarlamaya geçmek için orta konsoldaki **INFO** düğmesine basın. Bu şekilde seçilen dalga boyundaki mevcut tüm radyo frekanslarının mevcut listesinden bir frekans seçebilirsiniz. Başka bir deyişle elle aramada **TUNE** düğmesini bir kademe döndürürseniz frekans örneğin 93,3'den 93,4 MHz'e değişir.

Bir istasyonu elle seçmek için:

1. **RADIO** düğmesine basın, istenen dalga boyu (örn. **FM1**) gösterilinceye kadar **TUNE** seçeneğini çevirin, **OK/MENU** seçeneğine basın.
2. Bir frekansı seçmek için **TUNE** düğmesini döndürün.

**i DİKKAT**

Cihaz fabrikada, radyonun arabayı sürdüğünüz yerdeki istasyonları otomatik olarak arayacağı şekilde ayarlanmıştır ("Radyo istasyonu listesi" bölümüne bakın).

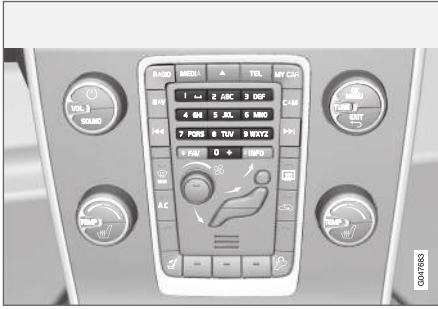
Fakat manuel ayar moduna geçtiyseniz (ekranda istasyon listesi görünürken orta konsoldaki **INFO** düğmesine basarak), radyoyu ilerde tekrar çalıştırdığınızda, radyo manuel ayar işlevi ile çalışır. Yeniden "Radyo istasyonu listesi" işlevine dönmek için, **TUNE** düğmesini bir adım döndürün (istasyon listesinin tamamına bakmak için) ve **INFO** düğmesine basın.

Ekranda istasyon listesi görünmeden **INFO** düğmesine bastığınızda, **INFO** etkinleşir. Bu işlev ile ilgili ayrıntılı bilgiler için, bkz. Infotainment - sistemin çalıştırılması (s. 21).



## Önayarlı radyo istasyonları

Sık kullanılan radyo istasyonları, basit bir şekilde seçilebilmelerini kolaylaştırmak amacıyla ideal olarak önayarlara kaydedilirler.



Radyo istasyonu ön seçimleri.

## AM<sup>6</sup>/FM radyo

Her dalga boyu için 10 kanal kaydedilebilir (örn. FM1).

Kayıtlı kanallar önayar düğmeleri kullanılarak seçilebilir.

1. Bir istasyona geçin (bkz. Radyonun ayarlanması (s. 29)).
2. Kanal düğmelerinden birini birkaç saniye basılı tutun, bu esnada ses sesilir ve kanal kaydedildiğinde ses geri gelir. Kanal düğmesi artık kullanılabilir.

Ön seçimli kanalların bir listesi, ekranda\* gösterilebilir. AM/FM kaynağının normal görünümünde, işlevi etkinleştirmek/devre dışı bırakmak için, **OK/MENU** 'ye basın ve **Ön ayarlı istasyonları göster**'i seçin.

## Dijital radyo\* (DAB)

Dalga boyu başına 10 istasyon ayarı kaydedilebilir. DAB'de ayar için 2 hafıza vardır: **DAB1** ve **DAB2**. Ön ayarları, istediğiniz ön ayar düğmesini uzun basarak kaydedebilirsiniz; daha fazla bilgi için yukarıdaki FM radyo bölümüne bakın. Kayıtlı kanallar önayar düğmeleri kullanılarak seçilebilir.

Önayar, bir kanal içerir ancak alt kanal içermez. Bir alt kanal çalınıyorsa ve bir önayar kayıtlıysa sadece ana kanal kaydedilir. Bu, alt kanalların geçici olmasından kaynaklanır. Önayarı geri almayı bir dahaki deneyişinizde alt kanalı içeren kanal çalınacaktır. Önayar, kanal listesine bağlı değildir.

Ön seçimli kanalların bir listesi, ekranda\* gösterilebilir. DAB kaynağının normal görünümünde, işlevi etkinleştirmek/devre dışı bırakmak için, **OK/MENU** 'ye basın ve **Ön ayarlı istasyonları göster** 'i seçin.

### **i** DİKKAT

Ses sistemine ait DAB sistemi DAB standardındaki tüm fonksiyonları desteklemiyor.

## İlgili bilgiler

- Infotainment - sistemin çalıştırılması (s. 21)

<sup>6</sup> V60 Twin Engine ve S60L Twin Engine için uygulanamaz.

## RDS fonksiyonları

RDS radyonun otomatik olarak en güçlü vericiye geçmesine izin verir. RDS örneğin trafik bilgilerini (TP) almanıza olanak tanır.

RDS (Radio Data System) - FM vericileri bir ağ içinde birbirlerine bağlar. Böyle bir ağdaki bir FM vericisi bir RDS radyosuna aşağıdaki fonksiyonları veren bilgiler gönderir:

- Yayın zayıf bir alanda ise, otomatik olarak daha kuvvetli bir vericiye geçilir.
- Trafik bilgileri veya haberler gibi program biçimleri aranır.
- Güncel radyo programlarının gönderdiği metin mesajlarını alır.

### **i** DİKKAT

Bazı radyo istasyonları RDS kullanmaz veya işlevinin sadece seçili parçalarını kullanır.

İstenen türde bir program bulunduğunda radyo, halihazırda kullanımda olan müzik sistemi kaynağını keserek istasyon değiştirebilir. Mesela, CD'ler kullanımdaysa, duraklatılır. Araya giren yayın önceden ayarlanmış ses düzeyi (s. 34) ile tekrar çalınır. Ayarlanan program türünün yayını kesildiğinde radyo daha önceki ses kaynağına ve ses seviyesine geri döner.

Alarm (**ALARM!**) trafik bilgisi (**TP**) ve haberin (**NEWS**) program fonksiyonları öncelik sırasına göre birbirinin yayınlarını keserler ve en yüksek

öncelik alarmındır. Daha başka program yarıda kesme ayarları (**EON Uzak** veya **EON Yerel**) için bkz EON (s. 33). Yarıda kesilen müzik kaynağına geri dönmek için **EXIT**'e basın, mesajı silmek için **OK/MENU**'ye basın.

### İlgili bilgiler

- Kaza ve afet durumunda alarmlar (s. 32)
- Radyo metni (s. 34)
- Otomatik radyo frekansı güncelleme (AF) (s. 35)
- Bölgesel radyo programları (REG) (s. 35)
- RDS fonksiyonlarının sıfırlanması (s. 35)

## Kaza ve afet durumunda alarmlar

Radyo fonksiyonu ciddi kazaları ve felaketleri haber vermek için kullanılır.

Bir alarm mesajı iletildiğinde gösterge ekranında **ALARM!** mesajı görüntülenir.

Alarm geçici olarak kesilemez veya devre dışı bırakılamaz.

### İlgili bilgiler

- RDS fonksiyonları (s. 32)

## Trafik bilgisi (TP)

Bu fonksiyon, ayarlı bir radyo istasyonunun RDS ağı dahilinde yayın yapan trafik bilgilerinin öncelikli olarak dinlenmesine olanak tanır.

TP sembolü fonksiyonun devrede olduğunu gösterir. Kanal istasyonu trafik bilgisi gönderebiliyorsa gösterge ekranında TP parlak bir şekilde yakılarak gösterilir, aksi takdirde TP gri renklidir.

- FM kaynağını normal görünümde etkinleştirmek/devre dışı bırakmak için, **OK/MENU**'ye basın ve 'i' seçin. TP.

## Seçilen istasyon/tüm istasyonlardan TP

Radyo sadece seçilen istasyondan gelen trafik bilgileri için veya RDS ağı içerisindeki tüm istasyonlar için yarıda keser.

- FM kaynağını normal görünümde değiştirmek için, **OK/MENU**'ye basın ve **Geliştirilmiş ayarlar** → **TP favori ayarla**'i seçin.

## İlgili bilgiler

- RDS fonksiyonları (s. 32)

## Gelişmiş Diğer Ağlar (EON)

EON, çok fazla bölgesel radyo istasyonunun bulunduğu yerleşim alanlarında faydalıdır. Araç ve radyo istasyonu vericisi arasındaki mesafenin program fonksiyonlarının ne zaman geçerli ses kaynağını yarıda keseceğini belirlemesine olanak tanır.

- Etkinleştirmek/etkisizleştirmek için FM kaynağının normal görünümünde **OK/MENU**'e basın ve **Geliştirilmiş ayarlar** → **EON** altındaki seçeneklerden birini seçin:
- **Yerel** – sadece verici istasyon yakında ise araya girer.
- **Uzak?** – ayarında verici istasyon çok uzakta ise, radyo istasyonu yoğun atmosferik parazitlere rağmen araya girer.

## İlgili bilgiler

- RDS fonksiyonları (s. 32)

## Haber yayınları

Bu fonksiyon, ayarlı bir radyo istasyonunun RDS ağı dahilindeki haber yayınlarının öncelikli olarak dinlenmesine olanak tanır.

**NEWS** sembolü fonksiyonun devrede olduğunu gösterir.

- FM kaynağını normal görünümde etkinleştirmek/devre dışı bırakmak için, **OK/MENU**'ye basın ve **Haberler ayarları** → **Haberler**'i seçin.

## Seçilen istasyon/tüm istasyonlardan haberler

Radyo sadece seçilen istasyondan gelen haberler için veya RDS ağı içindeki tüm istasyonlar için yarıda keser.

- FM kaynağını normal görünümde değiştirmek için, **OK/MENU**'ye basın ve **Haberler ayarları** → **Haberler favorisi ayarla**'i seçin.

## İlgili bilgiler

- RDS fonksiyonları (s. 32)

<sup>7</sup> Fabrika ayarları.

## Radyo programı türleri (PTY)

PTY fonksiyonu, Pop Music (Pop Müzik) ve Serious Classical Music (Ciddi Klasik Müzik) gibi bir veya daha fazla radyo programı türü seçmek için kullanılabilir. Bir program türünü seçtikten sonra, sadece bu tür yayın yapan kanallar arasında gezinilebilir.

PTY, DAB radyo için seçilebilir. Fonksiyon etkinken ekranda PTY sembolü görüntülenir. Bu fonksiyon, ayarlanmış bir istasyonun RDS ağı içerisinde tüm program türlerini iletilebilmesini sağlar.

## DAB radyo için PTY

DAB kaynağının normal görünümünde önce **OK/MENU** ve sonra **PTY filtresi**'e basılarak program türü seçilir. Bu moddan aşağıdaki gibi çıkınız:

- **EXIT** düğmesine basınız.
  - > PTY etkinleştirildiğinde göstergede ekranda bir ibare gösterilir.

Bazı durumlarda DAB radyo, PTY modundan çıkacaktır, bkz. DAB'dan DAB'a bağlantı (s. 37).

## İlgili bilgiler

- Araya giren radyo programı türleri için ses kumandası (PTY) (s. 34)
- RDS fonksiyonları (s. 32)

## Araya giren radyo programı türleri için ses kumandası (PTY)

Araya giren program türleri, örneğin **NEWS** veya **TP**, her bir program türü için seçilmiş ses seviyesinde duyulur. Ses seviyesi program araya girerken ayarlanmışsa yeni seviye bir sonraki program araya girişine kadar kaydedilir.

## İlgili bilgiler

- Radyo programı türleri (PTY) (s. 34)
- RDS fonksiyonları (s. 32)

## Radyo metni

Bazı RDS istasyonları program içeriği, sanatçılar, vs hakkında bilgi yayınlılar. Bu bilgiler göstergede ekranda görüntülenebilir<sup>8</sup>. FM ve DAB radyo için radyo metni görüntülenebilir.

## FM radyo için radyo metni

- FM/DAB kaynağını normal görünümde etkinleştirmek/devre dışı bırakmak için, **OK/MENU**'ye basın ve **Radyo tekstini göster**'i seçin.



## DİKKAT

Bir seferde "**Radyo tekstini göster**" ve "**Ön ayarlı istasyonları göster**" fonksiyonlarından sadece biri etkinleştirilebilir. Bunlardan biri etkin durumda iken, diğeri etkinleştirilirse, önceki işlev otomatik olarak devre dışı kalır. Her iki fonksiyon da devre dışı bırakılabilir.

## İlgili bilgiler

- RDS fonksiyonları (s. 32)
- Dijital radyo (DAB)\* (s. 36)

<sup>8</sup> Sadece 7 inç ekranlı araçlar.

## Otomatik radyo frekansı güncelleme (AF)

Fonksiyon, ayarlanan radyo istasyonu için otomatik olarak en iyi frekansı seçer.

En iyi frekansı bulabilmek için bu fonksiyonun istisnai durumlarda tüm FM dalgaboyunu taraması gerekebilir.

- FM kaynağını normal görünümde etkinleştirmek/devre dışı bırakmak için, **OK/MENU**'ye basın ve **Geliştirilmiş ayarlar → Alternatif frekans**'i seçin.

### İlgili bilgiler

- RDS fonksiyonları (s. 32)

## Bölgesel radyo programları (REG)

Bu fonksiyon radyonun sinyal gücü çok düşük olsa bile bölgesel bir vericiyle devam etmesini sağlar.

**REG** sembolü fonksiyonun devrede olduğunu gösterir.

- FM kaynağını normal görünümde etkinleştirmek/devre dışı bırakmak için, **OK/MENU**'ye basın ve **Geliştirilmiş ayarlar → REG**'i seçin.

### İlgili bilgiler

- RDS fonksiyonları (s. 32)

## RDS fonksiyonlarının sıfırlanması

Tüm radyo ayarları orijinal fabrika ayarlarına geri çevrilebilir.

- FM kaynağını normal görünümde sıfırlamak için, **OK/MENU**'ye basın ve **Geliştirilmiş ayarlar → Tüm FM ayarları reset**'i seçin.

### İlgili bilgiler

- RDS fonksiyonları (s. 32)

## Dijital radyo (DAB)\*

DAB (Digital Audio Broadcasting) radyo için bir dijital yayın sistemidir. Araç DAB, DAB+ ve DMB destekler.

### **i** DİKKAT

Tüm bölgelerde DAB için kapsama mevcut değildir. Kapsama yok ise, görüntü ekranında **Kapsama dışı** mesajı görünür.

## Servis ve Koro

- **Servis**- Kanal, radyo kanalı (sadece ses servisi sistem tarafından desteklenir).
- **Koro** - Aynı frekanstaki radyo kanallarının bir koleksiyonu.

## İlgili bilgiler

- Kanal gruplarının saklanması (Koro öğren) (s. 36)
- Kanal grubu listesinde gezinme (Takım) (s. 36)
- Radyo (s. 28)
- Önyarlı radyo istasyonları (s. 31)
- Radyo programı türleri (PTY) (s. 34)
- Radyo metni (s. 34)
- DAB'dan DAB'a bağlantı (s. 37)
- Dijital radyo (DAB)\* - dalga boyu (s. 37)
- Dijital radyo (DAB)\* - alt kanal (s. 37)
- Dijital radyo (DAB)\* - sıfırlama (s. 38)

## Kanal gruplarının saklanması (Koro öğren)

Dijital radyo (DAB) için kanal gruplarının depolanması (Topluluk öğrenme).

Araç yeni bir yayın alanına doğru hareket ettiğinde alandaki mevcut kanal gruplarının programlanması gerekli olabilir.

Kanal gruplarının programlanması ile tüm mevcut kanal gruplarının güncellenmiş bir listesi oluşturulur. Liste otomatik olarak güncellenmez.

DAB kaynağını normal görünümünde programlamak için, **OK/MENU**'ye basın ve **Topluluk öğrenme**'i seçin. Programlama işlemi aşağıdaki şekilde de gerçekleştirilebilir:

1. **TUNE** düğmesini herhangi bir yönde bir adım döndürün.
  - > Mevcut kanal gruplarının listesinde **Topluluk öğrenme** gösterilir.
2. **OK/MENU** düğmesine basınız.
  - > Yeni programlama işlemi başlatılır.

Programlama işlemi **EXIT** ile iptal edilebilir.

## İlgili bilgiler

- Dijital radyo (DAB)\* (s. 36)
- Kanal grubu listesinde gezinme (Takım) (s. 36)

## Kanal grubu listesinde gezinme (Takım)

Dijital radyo (DAB) için kanal grubu listesinde (Takım) gezinme.

Kanal grubu listesinde gezinmek veya listeye erişmek için **TUNE** düğmesini döndürün. Koronun adı gösterge ekranının üst kısmında görüntülenir. Yeni Koroya geçerken ad yeni bir ada dönüşür.

- **Servis** - Buldukları kanal grubundan bağımsız olarak kanalları gösterir. Liste, program tipi (**PTY filtresi**) seçimi kullanılarak da filtrelenebilir, bkz. Radyo programı türleri (PTY) (s. 34).

## İlgili bilgiler

- Kanal gruplarının saklanması (Koro öğren) (s. 36)
- Dijital radyo (DAB)\* (s. 36)
- Radyo programı türleri (PTY) (s. 34)

## DAB'dan DAB'a bağlantı

DAB'dan DAB'a bağlantı, DAB radyonun kötü alıştığı ya da hiç olmayan bir kanaldan daha iyi alıştığı başka bir kanal grubunda aynı kanala geçebileceği anlamına gelir.

Kanal grubunu değiştirirken belli bir gecikme olabilir. Mevcut kanalın yayını kesildiğinde başka bir kanala geçerken kısa bir sessizlik olabilir.

- DAB kaynağının normal görünümde etkinleştirilmek/devre dışı bırakmak için, **OK/MENU**'ye basın ve **Geliştirilmiş ayarlar** → **DAB bağlantısı**'i seçin.

## Dijital radyo (DAB)\* - dalga boyu

DAB, **Band III** dalga boyunda iletilir.

Tüm kanal grupları bulunmayabilir.

- DAB kaynağının normal görünümünde **OK/MENU**'ye basılarak ve sonra **Geliştirilmiş ayarlar** → **DAB bandı** seçilerek dalgaboyları etkinleştirilebilir/etkisizleştirilebilir.

## İlgili bilgiler

- Dijital radyo (DAB)\* (s. 36)

## Dijital radyo (DAB)\* - alt kanal

İkincil bileşenler genellikle alt kanal olarak adlandırılır. Bunlar geçicidir ve örn. ana programın diğer dillere çevirilerini içerebilir.

Bir veya daha fazla kanalda yayın yapılırsa gösterge ekranındaki kanal adının solunda **V** simgesi gösterilir. Alt kanal, gösterge ekranındaki kanal adının solunda görünen - simgesiyle belirtilir.

Alt kanallara erişmek için **▶▶** düğmesine basın.

Alt kanallara sadece seçilen ana menüden erişilebilir ve seçilmeksizin başka bir kanal üzerinden erişilemez.

- **DAB** kaynağının normal görünümünde **OK/MENU**'ye basılarak ve sonra **Geliştirilmiş ayarlar** → **Alt kanallar** seçilerek alt kanalların gösterilmesi etkinleştirilebilir/etkisizleştirilebilir.

## Dijital radyo (DAB)\* - sıfırlama

Tüm DAB ayarları orijinal fabrika ayarlarına geri çevrilebilir.

- Sıfırlama DAB kaynağının normal görünümünde **OK/MENU**'ye basarak ve ardından **Geliştirilmiş ayarlar → Tüm DAB ayarları reset**'i seçerek yapılır.

## İlgili bilgiler

- Dijital radyo (DAB)\* (s. 36)

## Medya çalar

Medya oynatıcı CD/DVD\* diskleri(s. 38) disklerden ve AUX/USB\* girişi(s. 45) vasıtasıyla harici olarak bağlanan ses kaynaklarından ses ve videoları oynatabilir veya Bluetooth® vasıtasıyla harici cihazlardan kablosuz olarak ses dosyalarını oynatabilir. Bazı medya çalarlar ve Bluetooth® üzerinden bir cep telefonu\* ile iletişim kurma seçeneğine sahiptir.



Medya oynatıcı için kumandalar.

Medya oynatıcının çalıştırılması için bkz. Sistemin çalıştırılması (s. 21).

## İlgili bilgiler

- Infotainment (s. 20)
- Bluetooth®\* Medyası (s. 49)
- Uzaktan kumanda\* (s. 62)
- Medya çalar - uyumlu dosya formatlar (s. 44)

## CD/DVD\*

Medya çalar (s. 38), önceden kaydedilmiş ve yazılmış CD/DVD disklerini oynatabilir.

Medya çalar aşağıdaki türde disk ve dosyaları destekler ve oynatabilir:

- Ön kayıtlı CD diskleri (Müzik CD'si).
- Ses ve/veya video dosyalarıyla yazılmış CD diskleri.
- Ön kayıtlı DVD video diskleri.
- Ses ve/veya video dosyalarıyla yazılmış DVD diskleri.

Desteklenen dosya formatları hakkında daha fazla bilgi için, bkz. uyumlu dosya formatları (s. 44).

## İlgili bilgiler

- Infotainment - sistemin çalıştırılması (s. 21)
- CD/DVD\* disklerinin oynatılması ve menülerde gezinme (s. 39)
- DVD\* video disklerinin oynatılması ve menülerde gezinme (s. 42)



## CD/DVD\* disklerinin oynatılması ve menülerde gezinme

Oynatma ve menülerde gezinme temel bilgisi için bkz. Sistemin çalıştırılması, (s. 21). Daha ayrıntılı bir açıklama için aşağıı bakın.

### Bir disk oynatımını başlatma

Medya kaynağının normal görünümünde **MEDIA** düğmesine basın, **Disk** gösterilinceye kadar **TUNE**'u çevirin ve **OK/MENU**'ye basın. Medya çalardada bir disk varsa disk oynatımı otomatik olarak başlatılır aksi takdirde gösterge ekranında **Disk tak** ibaresi gösterilir. Bir disk, diskin üst tarafı yukarı gelecek şekilde yerleştirin. Disk otomatik olarak çalınır.

Oynatıcının içine ses/video dosyaları yazılmış bir disk yerleştirilmişse diskin klasör yapısının yüklenmesi gerekir. Diskin kalitesine ve içerdiği bilgi miktarına bağlı olarak çalmaya başlaması biraz zaman alabilir.

### Disk çıkart

Diski çıkartmak için çıkart düğmesine (s. 21) basın.

Bir disk yaklaşık 12 saniye boyunca çıkık vaziyette bekler, süre sonunda güvenlik nedeniyle oynatıcıya geri alınır.

### Oynatmayı duraklatma (duraklat)

Ses düzeyi tamamen kısıldığında veya MUTE düğmesine basıldığında, ortam yürütücüsü duraklatılır. Ses düzeyi artırıldığında veya MUTE düğmesine tekrar basıldığında, ortam yürütücüsü başlar.<sup>9</sup> Menü sistemi üzerinden **OK/MENU**'ye basarak ve **Çal/Duraklat**'i seçerek de duraklatmak mümkündür.

#### **i** DİKKAT

Video film sadece araba dururken oynatılabilir. Aracın hızı 8 km/saat'in üzerinde ise, görüntü ekranında resim bulunmaz ve **Sürüş esnasında resim mevcut değil** gösterilir, fakat ses duyulur. Arabanın hızı yaklaşık 6 km/saat'in altına düştüğünde, resim yeniden görünür.

#### **i** DİKKAT

Prodüksiyon şirketleri tarafından kopya korumalı olarak satılan veya özel olarak kopyalanmış ses dosyaları medya oynatıcı tarafından okunamaz.

### İlgili bilgiler

- Infotainment - sistemin çalıştırılması (s. 21)
- Müzik/video dosyaları içeren kaydedilmiş disklerin oynatılması ve menülerde gezinme\* (s. 40)
- DVD\* video disklerinin oynatılması ve menülerde gezinme (s. 42)
- Hızlı ileri/geri sardırma (s. 41)
- Diskteki bir parçayı veya müzik dosyasını tarama (s. 41)
- Diskteki parçaların veya müzik dosyalarının rasgele seçilmesi (s. 41)
- Medya çalar - uyumlu dosya formatlar (s. 44)

<sup>9</sup> CD Sesinde geçerli değildir.

## Müzik/video dosyaları içeren kaydedilmiş disklerin oynatılması ve menülerde gezinme\*


Müzik/video dosyaları içeren kaydedilmiş disklerin oynatılması ve menülerde gezinme.

### **i** DİKKAT

Video film sadece araba dururken oynatılabilir. Aracın hızı 8 km/saat'in üzerinde ise, görüntü ekranında resim bulunmaz ve **Sürüş esnasında resim mevcut değil** gösterilir, fakat ses duyulur. Arabanın hızı yaklaşık 6 km/saat'in altına düştüğünde, resim yeniden görünür.

### **i** DİKKAT

Prodüksiyon şirketleri tarafından kopya korumalı olarak satılan veya özel olarak kopyalanmış ses dosyaları medya oynatıcı tarafından okunamaz.

Müzik dosyalarının  simgesi, video dosyalarının  simgesi ve klasörlerin  simgesi vardır.

Bir dosyanın oynatılması tamamlandığında oynatma işlemi söz konusu klasördeki diğer dosyalarla (aynı türden olan) devam eder. Geçerli klasördeki bütün dosyaların oynatımı tamamlandı-

ğında dosya değişimi<sup>10</sup> otomatik olarak gerçekleşir. Bu sistem medya çalara sadece ses dosyaları veya video dosyaları içeren bir disk yerleştirildiğinde ayarları otomatik olarak algılayıp değiştirir ve sonrasında bu dosyaları oynatır. Ancak medya çalara içerisinde karışık olarak ses ve video dosyaları bulunan bir disk yerleştirildiğinde sistem ayarı değiştirmez bunun yerine aygıt önceki dosya türünde oynatım yapmaya devam eder.

### Klasörü tekrar et

Bu fonksiyon bir dosyadaki parçaları tekrar tekrar oynatabilmeyi mümkün kılar. En son dosya oynatıldıktan sonra ilk parçanın oynatımı tekrar başlar.

1. **OK/MENU** komutuna basınız
2. **TUNE** düğmesini **Klasörü tekrarlar** konumuna döndürün
3. Bu işlevi devreye sokmak/devreden çıkarmak için **OK/MENU** düğmesine basın.

### İlgili bilgiler

- Infotainment - sistemin çalıştırılması (s. 21)
- CD/DVD\* disklerinin oynatılması ve menülerde gezinme (s. 39)
- DVD\* video disklerinin oynatılması ve menülerde gezinme (s. 42)
- Hızlı ileri/geri sardırma (s. 41)
- Diskteki bir parçayı veya müzik dosyasını tarama (s. 41)

- Diskteki parçaların veya müzik dosyalarının rasgele seçilmesi (s. 41)
- Medya çalar - uyumlu dosya formatlar (s. 44)
- DivX® Video On Demand\* (s. 43)



<sup>10</sup> Klasör tekrarlar devreye sokulursa bu durum gerçekleşmez.

## Hızlı ileri/geri sardırma

Ses ve video dosyalarını hızlı ileri/geri sarmak mümkündür<sup>11</sup>.

Ses ve video dosyalarını hızlı ileri/geri sarmak için

 /  düğmesini basılı tutun.

Ses dosyalarında hızla ileri/geri gitme tek hızda yapılırken video dosyaları birkaç farklı hızda ileri/geri sarılabilir. Video dosyalarında hızla ileri/geri sarma hızını artırmak için ardi ardına  /  düğmelerine basın. Normal hızda görüntülemeye geri dönmek için düğmeyi bırakın.

## İlgili bilgiler

- Infotainment - sistemin çalıştırılması (s. 21)
- CD/DVD\* disklerinin oynatılması ve menülerde gezinme (s. 39)
- Harici ses kaynağının oynatılması ve menülerde gezinme\* (s. 47)

## Diskteki bir parçayı veya müzik dosyasını tarama

Bu fonksiyon diskteki her bir parçanın/müzik dosyasının ilk on saniyesini oynatır.<sup>12</sup>

Seçilen kaynağı taramak için:

1. Seçili kaynağın normal görünümünde **OK/MENU**'ye basın
2. **TUNE** düğmesini **Tara** konumuna döndürün  
> Her bir disk parçasının veya müzik dosyasının ilk 10 saniyesi oynatılır.
3. Tarama işlevini **EXIT** tuşuyla iptal edin, oynatılan disk parçası veya müzik dosyasının oynatılması devam eder.

## İlgili bilgiler

- Infotainment - sistemin çalıştırılması (s. 21)
- CD/DVD\* disklerinin oynatılması ve menülerde gezinme (s. 39)
- Harici ses kaynağının oynatılması ve menülerde gezinme\* (s. 47)
- Bluetooth®\* Medyası (s. 49)

## Diskteki parçaların veya müzik dosyalarının rasgele seçilmesi

Bu fonksiyon parçaları rasgele sırayla oynatır<sup>13</sup>.

Seçilen kaynak için parçaları/müzik dosyalarını rasgele sıralamada dinlemek için:

1. Seçili kaynağın normal görünümünde **OK/MENU**'ye basın
2. **TUNE** düğmesini **Rastgele** konumuna döndürün
3. Bu işlevi devreye sokmak/devreden çıkarmak için **OK/MENU** düğmesine basın.

## İlgili bilgiler

- Infotainment - sistemin çalıştırılması (s. 21)
- CD/DVD\* disklerinin oynatılması ve menülerde gezinme (s. 39)
- Harici ses kaynağının oynatılması ve menülerde gezinme\* (s. 47)
- Bluetooth®\* Medyası (s. 49)

<sup>11</sup> Yalnızca CD/DVD\* diskleri, USB ve iPod® için geçerlidir.

<sup>12</sup> DVD video diskleri için geçerli değildir. AUX/USB girişi üzerinden harici olarak bağlanan ses kaynaklarında bu fonksiyon sadece USB ve iPod® için geçerlidir. Her cep telefonu tarafından desteklenmez.

<sup>13</sup> DVD video diskleri için geçerli değildir. AUX/USB girişi üzerinden harici olarak bağlanan ses kaynaklarında bu fonksiyon sadece USB ve iPod® için geçerlidir. Her cep telefonu tarafından desteklenmez.

## DVD\* video disklerinin oynatılması ve menülerde gezinme

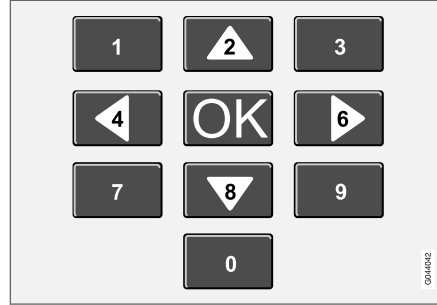
DVD video diski oynatılırken, görüntü ekranında bir video menüsü açılabilir. Disk menüsü alt yazı, lisan seçimi ve sahne seçimi gibi ilave fonksiyonlara ve ayarlara erişim sağlar.

Oynatma ve menülerde gezinme temel bilgisi için bkz. Sistemin çalıştırılması, (s. 21). Daha ayrıntılı bir açıklama için aşağıya bakın.

### **DİKKAT**

Video film sadece araba dururken oynatılabilir. Aracın hızı 8 km/saat'in üzerinde ise, görüntü ekranında resim bulunmaz ve **Sürüş esnasında resim mevcut değil** gösterilir, fakat ses duyulur. Arabanın hızı yaklaşık 6 km/saat'in altına düştüğünde, resim yeniden görünür.

## DVD video diski menüsünde gezinme



DVD video diskinin menüsünde gezinme yukarıdaki resimdeki şekilde orta konsoldaki rakam tuşları kullanılarak gerçekleştirilir.

### Bölüm veya başlığı değiştirme

Bölüm listesine erişmek ve aralarında dolaşmak için **TUNE** düğmesini döndürünüz (film oynatılıyorsa duraklatılır). Bölüm seçmek için **OK/MENU** düğmesine basınız, bu yanı zamanda orijinal konuma geri dönmenizi sağlar (film yürütülmeğe yenden başlatılır). Başlık listesine erişmek için **EXIT** düğmesine basınız.

Başlık listesindeki başlıklar **TUNE** düğmesi döndürülerek seçilir ve seçim **OK/MENU** düğmesiyle onaylanır, bu aynı zamanda bölüm listesine geri dönülmesini sağlar. Seçimi etkinleştirmek ve başlangıç konumuna dönmek için **OK/MENU** tuşunu kullanın. Seçimi iptal etmek için **EXIT** düğmesine

basınız, bu orijinal konuma geri dönülmesini sağlar (herhangi bir seçim yapılmaksızın).

Bölümler aynı zamanda orta konsoldaki **◀▶** / **▶▶** düğmelerine veya direksiyon tuş takımına basılarak ta değiştirilebilir\*.

### İlgili bilgiler

- Infotainment - sistemin çalıştırılması (s. 21)
- CD/DVD\* disklerinin oynatılması ve menülerde gezinme (s. 39)
- DVD\* video disklerinin oynatılmasında kamera açısı (s. 43)
- Müzik/video dosyaları içeren kaydedilmiş disklerin oynatılması ve menülerde gezinme\* (s. 40)
- Hızlı ileri/geri sardırma (s. 41)
- Diskteki bir parçayı veya müzik dosyasını tarama (s. 41)
- Diskteki parçaların veya müzik dosyalarının rasgele seçilmesi (s. 41)
- Medya çalar - uyumlu dosya formatlar (s. 44)

## DVD\* video disklerinin oynatılmasında kamera açısı

DVD video diski destekliyse, fonksiyon belirli bir sahnenin hangi kamera açısından görüntüleneceğini seçmekte kullanılabilir.

Disk kaynağının normal görünümünde

**OK/MENU**'ye basın ve **Geliştirilmiş ayarlar** → **Açılı** seçin.

### İlgili bilgiler

- Infotainment - sistemin çalıştırılması (s. 21)

## DivX® Video On Demand\*

Ortam oynatıcı CD-/DVD diskleri, USB veya iPod® üzerinden DivX® VOD tipi dosyaları çalmak üzere kaydedilebilir.

Kayıt kodu, **MY CAR** menü sisteminde bulunabilir, bkz. MY CAR (s. 10).

Daha fazla bilgi için [www.divx.com/vod](http://www.divx.com/vod) adresini ziyaret edin.

### İlgili bilgiler

- Infotainment - sistemin çalıştırılması (s. 21)
- DVD\* video disklerinin oynatılması ve menülerde gezinme (s. 42)
- Müzik/video dosyaları içeren kaydedilmiş disklerin oynatılması ve menülerde gezinme\* (s. 40)
- Harici ses kaynağının oynatılması ve menülerde gezinme\* (s. 47)

## Görüntü ayarları\*

Parlaklık ve kontrast için ekran ayarlarını (araç durgun haldeyken) yapabilirsiniz.

1. Çalma modunda, **OK/MENU**'ye basın ve **Görüntü ayarları**'i seçin, **OK/MENU** ile onaylayın.
2. **TUNE** düğmesini ayar seçeneğine döndürün ve **OK/MENU** ile onaylayın.
3. **TUNE** düğmesini döndürerek değerini ayarlayın ve **OK/MENU**'süyle onaylayın.

Ayarlar listesine geri dönmek için **OK/MENU** veya **EXIT** tuşuna basın.

Görüntü ayarları **Reset** seçeneğiyle fabrika ayarlarına geri döndürülebilir.

### İlgili bilgiler

- Infotainment - sistemin çalıştırılması (s. 21)
- Infotainment (s. 20)

## Medya çalar - uyumlu dosya formatlar

Medya çalar birçok dosya türünü oynatabilir ve aşağıdaki tabloda belirtilen formatlarla uyumludur.

## CD/DVD diskleri için uyumlu dosya formatları

<b>i DİKKAT</b>
Çift formatlı, iki taraflı diskler (DVD Plus, CD-DVD formatı), normal CD disklerden daha kalın olduğundan, bu disklerin çalınması garanti edilemez ve işlev hatası oluşabilir.
Bir CD üzerinde MP3 ve CDDA izleri birlikte bulunuyorsa, MP3'ler dikkate alınmaz.

Ses formatı	Müzik CD'si, mp3, wma, aac, m4a
Video formatı	Video CD'si, Video DVD'si, divx, avi, asf

## USB bağlantısıyla uyumlu dosya formatları

Aşağıdaki tabloda yer alan ses ve video dosyalarının USB bağlantısı üzerinde oynatımı sistem tarafından desteklenmektedir.

Ses formatı	mp3, wma, aac, m4a
Video formatı	divx, avi, asf

## .avi ve .divx dosya formatları için teknik veriler

Oynatılacak dosya için aşağıdaki kriterlerin karşılanması gerekir:

DivX Versiyonu	3, 4, 5, 5:2
Görüntü boyutu	32x32-720x576 piksel
Video çerçeve hızı	30 fps'ye kadar DivX standardı
Toplam kapasite (toplam bit oranı)	Ortalama 4 Mbps'ye kadar, maksimum 8 Mbps'ye kadar (video bit oranı ve ses bit oranı dahil)
Ses formatı	MP3 (MPEG-1/2 Tabaka 3), MPEG-1 (Tabaka 2), AC3 (Dolby D)
Ses kanalları (knl)	MP3/MPEG-1 için 2knl, AC3 için 5.1knl

## .avi ve .divx dosya formatları için ses teknik değerleri

Format	kHz	kbps
MPEG-1 Tabaka 2	44.1	64-384
	48	64-384
MPEG-2 Tabaka 3 (MP3)	16	8-160
	22.05	8-160
	24	8-160
MPEG-1 Tabaka 3 (MP3)	32	32-320 <sup>A</sup>
	44.1	32-320 <sup>A</sup>
	48	32-320 <sup>A</sup>
AC3	48	64-448

<sup>A</sup> 144 kbps'de geçerli değildir.

## .asf dosya formatı için teknik veriler

Oynatılacak dosya için aşağıdaki kriterlerin karşılanması gerekir:

Görüntü boyutu	32x32-720x576 piksel
Video çerçeve hızı	30 fps'ye kadar
Toplam kapasite (toplam bit oranı)	384 kbs'ye kadar (video bit oranı ve ses bit oranı dahil)

Ses formatı	ITU-T G.726
Ses kanalları (knl)	1 knl Stereo desteklenmez
Ses örnekleme oranı	8 kHz
Ses bit oranı	16, 24, 32 veya 40 kbps (8 kHz örnekleme için)

### İlgili bilgiler

- CD/DVD\* disklerinin oynatılması ve menülerde gezinme (s. 39)
- DVD\* video disklerinin oynatılması ve menülerde gezinme (s. 42)
- Müzik/video dosyaları içeren kaydedilmiş disklerin oynatılması ve menülerde gezinme\* (s. 40)
- Harici ses kaynağının oynatılması ve menülerde gezinme\* (s. 47)

### Harici ses kaynağı AUX/USB\* girişi ile

Ses sistemine harici bir ses kaynağı, örneği bir iPod® veya MP3 çalar bağlanabilir (s. 46).



USB girişine bağlanmış bir ses kaynağı aracın ses kumandalarıyla<sup>14</sup> çalıştırılabilir. AUX girişiyle bağlanmış bir aygıt araç tarafından kumanda edilemez.

Şarjlı pillere sahip iPod® veya MP3 çalar, USB bağlantısına bağlanmışsa (kontak açıkken veya motor çalışıyorsa) şarj edilir.

### USB hafıza çubuğu

Bir USB hafıza çubuğundan faydalanılması için USB üzerinde sadece müzik dosyaları bulunmalıdır. Sistemin uyumlu müzik dosyalarının haricinde

şeyler içeren bir depolama aygıtını yüklemesi daha uzun sürer.

### ⓘ DİKKAT

Sistem USB 2.0 ve FAT32 dosya sistemi ile uyumlu mobil ortamı destekler ve her klasörde maksimum 254 alt klasör/dosya olmak üzere 1000 klasör tutabilir. 1000 alt klasör/dosya tutabilen üst seviye bu duruma bir istisnadır.

### ⓘ DİKKAT

Daha uzun olan bir USB taşınabilir bellek modeli kullanıyorsanız bir USB adaptör kablosu kullanmanız önerilir. Bu, USB girişinin ve bağlanan USB taşınabilir belleğin mekanik hasar görmesini önlemek içindir.

### USB çoğaltıcı

USB bağlantısına bir USB çoğaltıcısı takarak birden çok USB aygıtını aynı anda bağlanması mümkündür. USB cihazı seçimi normal USB görünümünden **OK/MENU** düğmesine basılarak ve sonra **USB cihazı seç** seçilerek yapılır.

### MP3 çalar

Çoğu MP3 çalar müzik sistemi tarafından desteklenmeyen kendi dosya sistemlerini içerir. Sistemde kullanabilmek için MP3 çalar **USB**

<sup>14</sup> Sadece USB bağlantısıyla bağlanmış müzik kaynaklarında geçerlidir.

- ◀ Removable device/Mass Storage Device moduna ayarlanmalıdır.

### iPod®

Bir iPod®, oynatıcının bağlantı kablosu üzerinden USB bağlantısı ile şarj edilir ve beslenir.

#### **i** DİKKAT

Sistem sadece iPod® ses dosyalarının kayıtan çalınmasını destekler.

#### **i** DİKKAT

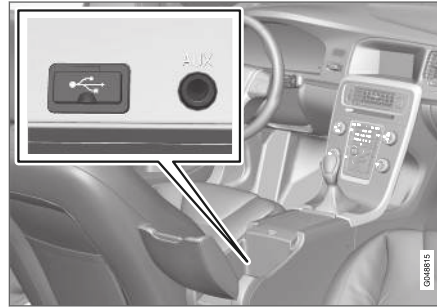
Bir iPod®, ses kaynağı olarak kullanıldığında, arabanın infotainment sistemi, iPod® oynatıcının kendi menü yapısına benzer bir menü yapısına sahip olur.

### İlgili bilgiler

- Infotainment - sistemin çalıştırılması (s. 21)
- Harici ses kaynağının oynatılması ve menülerde gezinme\* (s. 47)
- Harici ses kaynağı için ses seviyesinin ayarlanması (s. 48)

### AUX/USB\* girişi üzerinden harici ses kaynağı bağlama

Örneğin iPod® veya MP3 çalar gibi bir harici müzik kaynağı, tünel konsolundaki bağlantı noktalarından herhangi biriyle müzik sistemine bağlanabilir.



Harici müzik kaynakları için bağlantı noktaları.

Müzik kaynağını bağlamak için:

1. Medya kaynağının normal görünümünden **MEDIA**'ya basın, **TUNE**'u arzu edilen **USB**, **iPod** veya **AUX** ses kaynağına getirin ve **OK/MENU**'ye basın.
  - > USB seçiliyse gösterge ekranında **USB bağla** gösterilir.
2. Ses kaynağınızı tünel konsolu eşya gözündeki bağlantılardan birine bağlayın (bkz. Harici ses kaynakları için bağlantı noktaları(s. 46)).

Sistem, depolama aygıtından dosyaları yüklerken gösterge ekranında **USB okunuyor** metni gösterilir. Dosya yapısına ve adedine bağlı olarak yükleme işlemi tamamlanmadan önce bazı gecikmeler olabilir.

#### **i** DİKKAT

Sistem aynı zamanda 2005 yılı ve sonrasında çıkan çoğu iPod® modelini de desteklemektedir.

#### **i** DİKKAT

USB bağlantısının zarar görmesini engellemek için, USB bağlantısı kısa devre yaparsa ya da bağlanan bir USB ünitesi aşırı güç tüketiyorsa (bu bağlanan ünite USB standartlarına uymadığında olabilir) kapatın. Sorun devam etmiyorsa USB bağlantısı bir sonraki kontak açılışında otomatik olarak yeniden etkinleştirilir.

### İlgili bilgiler



- Harici ses kaynağı AUX/USB\* girişi ile (s. 45)
- Harici ses kaynağının oynatılması ve menülerde gezinme\* (s. 47)



## Harici ses kaynağının oynatılması ve menülerde gezinme\*

Harici ses kaynağının oynatılması ve menülerde gezinme<sup>15</sup>.

Oynatma ve menülerde gezinme temel bilgisi için bkz. Sistemin çalıştırılması, (s. 21). Daha ayrıntılı bir açıklama için aşağıya bakın.

Ses dosyalarının  simgesi, video dosyalarının\*  simgesi ve klasörlerin  simgesi vardır.

Medya çaların desteklediği dosya formatları hakkında bilgi için Uyumlu dosya formatları (s. 44) metnine bakın.

Bir dosyanın oynatılması tamamlandığında oynatma işlemi söz konusu klasördeki diğer dosyalarla (aynı türden olan) devam eder. Geçerli klasördeki bütün dosyaların oynatımı tamamlandığında dosya değişimi<sup>16</sup> otomatik olarak gerçekleşir. Bu sistem USB bağlantı noktasına sadece ses dosyaları veya video dosyaları içeren bir aygıt bağlandığında ayarları otomatik olarak algılayıp değiştirir ve sonrasında bu dosyaları oynatır. Ancak, USB bağlantı noktasına içerisinde karışık olarak ses ve video dosyaları bulunan bir aygıt bağlandığında sistem ayarı değiştirmez, bunun

yerine aygıt önceki dosya türünde oynatım yapmaya devam eder.

### Arama işlevi<sup>15</sup>

Orta konsolda bulunan kontrol paneli üzerindeki tuş takımı, mevcut dizinde bir dosya adını bulmak için kullanılabilir.

Arama fonksiyonuna **TUNE** düğmesi (dosya yapısına erişmek için) döndürülmek suretiyle veya harf tuşlarından birine basılarak erişilir. Arama satırına bir harf veya karakter girildiğinde, aradığınız hedefe daha çok yaklaşırsınız. Arama sonuçları birkaç saniye sonra ekranda gösterilir.

**OK/MENU** düğmesine basarak bir dosyayı oynatmaya başlayın.

### Klasörü tekrar et<sup>17</sup>

Bu fonksiyon bir dosyadaki parçaları tekrar tekrar oynatabilmeyi mümkün kılar. En son dosya oynatıldıktan sonra ilk parçanın oynatımı tekrar başlar.

1. **OK/MENU** komutuna basınız
2. **TUNE** düğmesini **Klasörü tekrarla** konumuna döndürün
3. Bu işlevi devreye sokmak/devreden çıkarmak için **OK/MENU** düğmesine basın.

### Hızlı ileri/geri sardırma

Bilgi için Hızlı ileri/geri (s. 41) bölümüne bakın.

### Durklt

Ses düzeyi tamamen kısıldığında veya MUTE düğmesine basıldığında, ortam yürütücüsü duraklatılır. Ses düzeyi artırıldığında veya MUTE düğmesine tekrar basıldığında, ortam yürütücüsü başlar.<sup>18</sup> Menü sistemi üzerinden **OK/MENU**'ye basarak ve **USB MENÜ**'i ve sonra **Çal/Duraklat**'i seçerek de duraklatmak mümkündür.

### DİKKAT

Video film sadece araba dururken oynatılabilir. Aracın hızı 8 km/saat'in üzerinde ise, görüntü ekranında resim bulunmaz ve **Sürüş esnasında resim mevcut değil** gösterilir, fakat ses duyulur. Arabanın hızı yaklaşık 6 km/saat'in altına düştüğünde, resim yeniden görünür.

### İlgili bilgiler

- AUX/USB\* girişi üzerinden harici ses kaynağı bağlama (s. 46)
- Harici ses kaynağı AUX/USB\* girişi ile (s. 45)

<sup>15</sup> Sadece USB ve iPod® için geçerlidir.

<sup>16</sup> **Klasör tekrarla** devreye sokulursa bu durum gerçekleşmez.

<sup>17</sup> Sadece USB için geçerlidir.

<sup>18</sup> iPod® için geçerli değildir

- Diskteki bir parçayı veya müzik dosyasını tarama (s. 41)
- Diskteki parçaların veya müzik dosyalarının rasgele seçilmesi (s. 41)
- DivX® Video On Demand\* (s. 43)
- Görüntü ayarları\* (s. 43)

### Harici ses kaynağı için ses seviyesinin ayarlanması

harici ses kaynağı (s. 45) için ses düzeyi belirleyin. Harici ses kaynağının ses seviyesi çok yüksek ya da çok düşük olursa, ses kalitesi bozulabilir.

AUX girişine bir harici müzik kaynağı (örneğin MP3 çalar veya iPod®) bağlandığında bağlanmış olan müzik kaynağının müzik sisteminin dahili ses seviyesinden (örneğin radyo) farklı bir seviyeye sahip olabilir. Girişin ses seviyesini ayarlamak suretiyle bu durumu düzeltin:

1. Medya kaynağının normal görünümünden **MEDIA** düğmesine basın ve **TUNE** düğmesini **AUX**'ye döndürerek bir kaç saniye bekleyin veya **OK/MENU**'ye basın.
2. **OK/MENU** tuşuna basın ve **TUNE**'u **AUX giriş ses şiddeti**'ye döndürün. **OK/MENU** ile onaylayın.
3. AUX girişinin ses seviyesini ayarlamak için **TUNE** düğmesini döndürün.



#### DİKKAT

Harici ses kaynağının ses seviyesi çok yüksek ya da çok düşük olursa, ses kalitesi bozulabilir. Ses kalitesi medya çalar bilgi-eğlence sistemi AUX modunda iken şarj edildiğinde de bozulur. Bu durumda medya çalar 12 V soketini kullanarak şarj edilmemelidir.

### İlgili bilgiler

- Infotainment - gelişmiş ses ayarları (s. 27)
- Infotainment - sistemin çalıştırılması (s. 21)

## Bluetooth® Medyası

Aracın medya çaları Bluetooth® ile donatılmış olup mobil telefon veya PDA gibi Bluetooth®'lu harici aygıtlardaki eş zamanlı müzik dosyalarını kablosuz olarak oynatabilir.



Medya Bluetooth® fonksiyonları, kontrollere genel bakış.

Öncelikle aygıt araca kaydedilmeli ve bağlantısı kurulmalıdır (s. 50).

Menülerde gezinme ve ses kontrolü orta konsoldaki düğmeler veya direksiyon simidi tuş takımı\* kullanılarak gerçekleştirilebilir. Bazı harici aygıtlarda parçaları aygıttan değiştirmek de mümkündür.

Müzik oynatmak için ilk önce aracın medya çalarını **Bluetooth** moduna geçirmelisiniz.

Araca bir cep telefonu bağlandığında, cep telefonunun bazı fonksiyonlarına uzaktan kumanda

etmek mümkündür; bkz. Bluetooth® ahizesiz telefon\* (s. 53). Her birinin fonksiyonlarını çalıştırmak için **TEL** ve **MEDIA** ana kaynakları arasında geçiş yapın.

### **i** DİKKAT

Bluetooth® medya oynatıcı Ses/Video Uzaktan Kumanda Kontrol Profili (AVRCP) ve Gelişmiş Ses Dağıtım Profili'ni (A2DP) desteklemelidir. Medya oynatıcı AVRCP versiyon 1.3, A2DP 1.2'yi desteklemelidir. Aksi takdirde işlevlerin bazıları çalışmayabilir.

Piyasada satılan cep telefonları ile harici medya oynatıcıların tümü Bluetooth® arabadaki medya oynatıcının Bluetooth® işlevi ile uyumlu değildir. Volvo, uyumlu telefonlar ve harici medya oynatıcılar hakkında bilgi almak için yetkili Volvo satıcınıza başvurmanızı önerir.

### **i** DİKKAT

Arabadaki medya oynatıcı Bluetooth® işlevi üzerinden sadece ses dosyalarını okuyabilir.

### İlgili bilgiler

- Diskteki bir parçayı veya müzik dosyasını tarama (s. 41)
- Diskteki parçaların veya müzik dosyalarının rasgele seçilmesi (s. 41)

## Bir Bluetooth® cihazın\* bağlanması ve ayrılması

Araç Bluetooth® ile donatılmış olup kayıt ve bağlantı (s. 50) yapıldıktan sonra diğer Bluetooth® aygıtlarıyla kablosuz iletişim kurabilir.

Maksimum on Bluetooth® aygıtı kaydedilebilir. Kayıt işlemi her aygıt için bir kez gerçekleştirilir. Kayıttan sonra artık aygıtın görünür/aranabilir olarak etkinleştirilmesine gerek yoktur.

Bluetooth® işlevi devredeyken en son bağlanan harici aygıt menzile girdiğinde otomatik olarak bağlanır. Infotainment sistemi en son bağlanmış aygıtı ararken göstergede ekranında aygıtın adı gösterilir. Başka bir aygıt bağlamak için, **EXIT** düğmesine basıp aygıtı değiştir (s. 51) öğesini seçin.

Bluetooth® aygıtı menzil dışına çıktığında bağlantısı otomatik olarak kesilir. Aygıtın bağlantısını manuel olarak kesmek de (s. 52) mümkündür. Bir Bluetooth® aygıtın kaydını araçtan silmek için, Bir Bluetooth® aygıtını çıkarma\* (s. 53) öğesini seçin. Bu durumda araç, aygıtı otomatik olarak algılamayacaktır.

Aynı anda iki Bluetooth® aygıtı bağlamak mümkündür. Bir telefon ve bir medya ayrı bağlayarak aralarında geçiş yapabilirsiniz (s. 51). Ayrıca aynı anda hem telefonda arama yapıp hem de müzik dosyalarını oynatmak mümkündür.

## İlgili bilgiler

- Infotainment - sistemin çalıştırılması (s. 21)
- Bluetooth®\* Medyası (s. 49)
- Bluetooth® ahizesiz telefon\* (s. 53)

## Bir Bluetooth® cihazın\* kaydedilmesi

Aynı anda iki Bluetooth® aygıtı bağlamak mümkündür. Bir telefon ve bir medya aygıtı arasında geçiş yapmak mümkündür. Ayrıca aynı anda hem telefonda arama yapıp hem de müzik dosyalarını oynatmak mümkündür.

Maksimum on Bluetooth® aygıtı kaydedilebilir. Kayıt işlemi her aygıt için bir kez gerçekleştirilir. Kayıttan sonra artık aygıtın görünür/aranabilir olarak etkinleştirilmesine gerek yoktur.

### ⓘ DİKKAT

Telefonunuzun işletim sistemi güncelleniyorsa, telefonun kaydının yarıda kesilmesi mümkündür. Bu tür durumlarda, telefonu ayırın, bkz. Bir Bluetooth® aygıtını çıkarma\* (s. 53) ve daha sonra yeniden bağlayın.

Daha önce aygıtın bağlanmış olup olmamasına bağlı olarak harici bir aygıtın bağlanması farklı şekillerde olabilir. Aşağıdaki bağlantı seçenekleri bunun aygıtın ilk bağlantısı (kaydedilişi) olduğunu ve başka bir aygıt bağlı olmadığını varsayar. Bağlantı seçenekleri bir telefonun bağlanmasını gösterir. Bir medya aygıtını (s. 49) bağlama aynı şekilde yapılır, ancak ana kaynaktan **MEDIA** başlar.

Aygıtları bağlamak için araçtan harici aygıtı aramak veya harici aygıttan aracı aramak şeklinde iki

olası yöntem vardır. Biri seçenек çalışmazsa diğeri deneyiniz.

Eğer halihazırda telefon için normal görünümde değilseniz, orta konsoldaki **TEL** düğmesine basın.



Telefonun normal görünümünün örneği.

## Alternatif 1 - aracın menü sisteminden harici aygıtı arama

1. Bluetooth® ile harici aygıtı aranabilir/görünür yapın, harici aygıtın el kitabına veya [www.volvocars.com](http://www.volvocars.com) adresine bakın.
2. **OK/MENU** üstüne basın ve aracın gösterge ekranındaki talimatları izleyin.
  - > Harici cihaz artık araca bağlanmıştır ve araçtan kumanda edilebilir.

Bağlantı başarısız, **EXIT** üstüne iki kere basın ve Alternatif 2'ye uygun biçimde bağlantı yapın.

## Alternatif 2 - Harici aygıtın Bluetooth® fonksiyonu ile aracı arayın

1. Bluetooth® ile aracı aranabilir/görünür yapın. **TUNE**'u **Telefon ayarları**'e döndürün, **OK/MENU** ile onaylayın, **BT tanıma modu** ögesini seçin ve **OK/MENU** ile onaylayın.
2. Harici cihazın ekranından **My Volvo Car** ögesini seçin ve talimatları izleyin.
3. Harici cihaza tercihe bağlı olarak bir PIN kodu girin, ardından bağlanmak için seçeneği tercih edin.
4. **OK/MENU** düğmesine basın ve ardından orta konsoldaki araç tuş takımından aynı PIN kodunu girin.

Harici cihaz bağlandığında, harici cihazın Bluetooth® adı, aracın gösterge ekranında gösterilir ve cihaz araçtan kontrol edilebilir.

### İlgili bilgiler

- Infotainment - sistemin çalıştırılması (s. 21)
- Bir Bluetooth® cihazın\* bağlanması ve ayrılması (s. 49)

## Bluetooth® cihazın\* otomatik olarak bağlanması

Bir veya birkaç Bluetooth® aygıtı araca kaydedildiğinde (s. 50) bağlı aygıt menzil içinde olduğunda otomatik olarak bağlanır.

Bluetooth® işlevi devredeyken en son bağlanan harici aygıt menzile girdiğinde otomatik olarak bağlanır. Infotainment sistemi en son bağlanmış aygıtı ararken gösterge ekranında aygıtın adı gösterilir. En son bağlanmış aygıt mevcut değilse sistem bir öncesinde bağlanan aygıtı bağlamaya çalışır.

Başka bir aygıt bağlamak için, **EXIT** düğmesine basın, yeni aygıt bağla (s. 50) ögesini veya kayıtlı başka bir aygıtı geç (s. 51) ögesini seçin.

### İlgili bilgiler

- Infotainment - sistemin çalıştırılması (s. 21)
- Bir Bluetooth® cihazın\* bağlanması ve ayrılması (s. 49)

## Başka bir Bluetooth® aygıtı seçme\*

Araçta birden fazla aygıt bulunuyorsa bağlı aygıtı başka bir aygıtla değiştirmek mümkündür. Aygıtın öncelikle araca kaydedilmesi (s. 50) gerekir.

### Medya aygıtını seçme

1. Harici aygıtın Bluetooth® ile bulunabilir/görünebilir olduğunu kontrol edin, harici aygıtın kılavuzuna bakın.
2. Bluetooth® medya kaynağının normal görünümünde **OK/MENU**'ye basın ve **Cihaz değiştir**'i seçin.
  - > Araç, daha önce bağlanan aygıtları arar. Algılanan harici aygıtlar gösterge ekranında kendilerine özel Bluetooth® adı ile gösterilir.
3. Bağlanacak aygıtı seçin.
  - > Harici aygıtın bağlanması kısa bir süre içinde gerçekleşir.

### Telefonu değiştirme

1. Harici aygıtın Bluetooth® ile bulunabilir/görünebilir olduğunu kontrol edin, harici aygıtın kılavuzuna bakın.

- ◀◀ 2. Telefon kaynağının normal görünümünde **OK/MENU**'ye basın ve **Telefon değiştir**'i seçin.
- > Araç, daha önce bağlanan aygıtları arar. Algılanan harici aygıtlar gösterge ekranında kendilerine özel Bluetooth® adı ile gösterilir.
3. Bağlanacak aygıtı seçin.
- > Harici aygıtın bağlanması kısa bir süre içinde gerçekleşir.

### İlgili bilgiler

- Infotainment - sistemin çalıştırılması (s. 21)
- Bir Bluetooth® cihazın\* bağlanması ve ayrılması (s. 49)

### Bluetooth® cihazın\* ayrılması

Bluetooth® aygıtı menzil dışına çıktığında bağlantısı otomatik olarak kesilir. Bir telefonun bağlantısını manuel olarak da kesmek mümkündür.

Mobil telefonun bağlantısı kesilince mevcut çağrı mobil telefonun dahili mikrofonu ve hoparlörü kullanılmak suretiyle devam eder.

Motor kapatıldığında ve kapı açıldığında ahizesiz mod da devre dışı kalır.

Bluetooth® cihazını araçtan silmek isterseniz Bluetooth® cihazı kaldır (s. 53) ögesini seçin. Araç bundan sonra cihazı otomatik olarak bulmayacaktır.

### Telefon bağlantısının manuel olarak kesilmesi

Telefon, **OK/MENU** düğmesine basılarak ve sonra **Telefon kapat** seçilerek normal görünümde telefon modundan manuel olarak ayrılabilir.



### DİKKAT

Cep telefonunuzun bağlantısı manuel olarak kesildiğinde bile bazı cep telefonları otomatik olarak yeni bir arama başladığında son bağlanan ellerler serbest ünitesine bağlanabilir.

### İlgili bilgiler

- Infotainment - sistemin çalıştırılması (s. 21)
- Bir Bluetooth® cihazın\* bağlanması ve ayrılması (s. 49)
- Bluetooth®\* Medyası (s. 49)
- Bluetooth® ahizesiz telefon\* (s. 53)

## Bir Bluetooth® aygıtını çıkarma\*

Araca kayıtlı bir Bluetooth® aygıtını artık kullanmak istemiyorsanız, bu aygıtı araçtan kaldırmak (kaydını silmek) mümkündür. Bu durumda araç, aygıtı otomatik olarak algılamayacaktır.

## Bir medya aygıtının kaldırılması

Bluetooth® medya kaynağının normal görünümünde **OK/MENU**'ye basın ve 'i' seçin.

**Bluetooth cihazını sil.** Çıkarılacak aygıtı seçmek için **TUNE** düğmesini çevirin, **OK/MENU** ile onaylayın.

## Bir telefonun kaldırılması

Telefon kaynağının normal görünümünde

**OK/MENU**'ye basın ve **Bluetooth cihazını sil**'i seçin. Çıkarılacak aygıtı seçmek için **TUNE** düğmesini çevirin, **OK/MENU** ile onaylayın.

## İlgili bilgiler

- Infotainment - sistemin çalıştırılması (s. 21)
- Bir Bluetooth® cihazın\* bağlanması ve ayrılması (s. 49)
- Bluetooth®\* Medyası (s. 49)
- Bluetooth® ahizesiz telefon\* (s. 53)

## Bluetooth® ahizesiz telefon\*

Bluetooth® ile donatılmış bir cep telefonu, araca kablosuz olarak bağlanabilir.



Telefon fonksiyonları, kumandalara genel bakış.

Öncelikle aygıt araca kaydedilmeli ve bağlantısı kurulmalıdır (s. 50).

Infotainment sistemi ahizesiz olarak işlev görür ve bir dizi cep telefonu fonksiyonunun uzaktan kontrolü kolaylığına sahiptir. Mobil telefon, bağlı olup olmamasından bağımsız olarak kendi tuşlarıyla çalıştırılabilir.


Araca bir cep telefonu bağlandığında telefondan veya bağlı başka bir Bluetooth® aygıtından ses dosyaları oynatmak da mümkündür, bkz.

Bluetooth®\* Medyası (s. 49). Her birinin fonksiyonlarını çalıştırmak için **TEL** ve **MEDIA** ana kaynakları arasında geçiş yapın.


## ⓘ DİKKAT

Sadece belirli cep telefonları ahizesiz fonksiyonu ile tamamen uyumludur. Volvo, uygun telefonlarla ilgili bilgi almak üzere yetkili bir Volvo satıcısına başvurmanızı önermektedir.

## Etkinleştirme

**TEL** düğmesine kısa basılması, son bağlanan telefonu etkinleştirir/arar. Bir telefon zaten bağlıysa ve **TEL** düğmesine basılırsa telefonun sık kullanılan menü seçenekleri olan bir kısayol menüsü gösterilir.  sembolü, bir telefonun bağlı olduğunu gösterir.

## Aramak için

1. Gösterge ekranının üst tarafında  simgesi gösterildiğinden ve eller serbest fonksiyonunun telefon modunda olduğundan emin olun.
2. İsteddiğiniz numarayı veya hızlı arama numarasını (s. 60) tuşlayın. Veya normal görünümde **TUNE** düğmesini telefon rehberine erişmek için sağa, tüm çağrıların bulunduğu çağrı listesine erişmek için ise sola döndürün. Telefon rehberi hakkında bilgi için, bkz. Telefon rehberi\* (s. 56).
3. **OK/MENU** tuşuna basınız. Çağrı **EXIT** düğmesi ile kesilir.

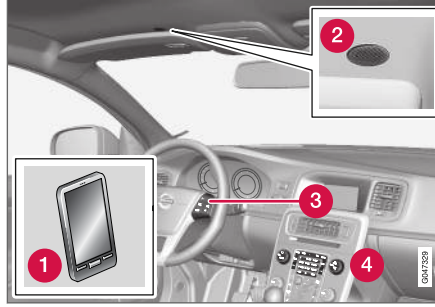


## İlgili bilgiler

- Infotainment - sistemin çalıştırılması (s. 21)
- Bir Bluetooth® cihazın\* bağlanması ve ayrılması (s. 49)
- Telefonla arama ve cevap verme\* (s. 54)
- Bluetooth® ahizesiz telefon\* - ses ayarları (s. 55)
- Bluetooth®\* versiyon bilgisi (s. 56)

## Bluetooth® ahizesiz telefon\* - genel bakış

Bluetooth® ahizesiz telefon için sisteme genel bakış.



Sisteme genel bakış

- 1 Mobil telefon
- 2 Mikrofon
- 3 Direksiyon simidi tuş takımı
- 4 Orta konsol kontrol paneli

## İlgili bilgiler

- Infotainment - sistemin çalıştırılması (s. 21)
- Bir Bluetooth® cihazın\* bağlanması ve ayrılması (s. 49)

## Telefonla arama ve cevap verme\*

Telefon görüşmelerini yapmak için işlevler.

### Gelen arama

- Müzik sistemi örneğin **RADIO** veya **MEDIA** modunda olsa bile çağrıyı cevaplamak için **OK/MENU** düğmesine basın.

Reddedin veya **EXIT** ile sonlandırın.

### Otomatik cevapla

Otomatik cevaplama fonksiyonu çağrıların otomatik olarak kabul edileceği anlamına gelir.

- Telefon kaynağının normal görünümünde etkinleştirmek/devre dışı bırakmak için, **OK/MENU**'ye basın ve **Çağrı opsiyonları** → **Otomatik çağrı cevapla**'i seçin.

### Arama menüsünde

Telefon kaynağının normal görünümünden mevcut telefon görüşmesi sırasında **OK/MENU**'ye bir kez basılması aşağıdaki fonksiyonlardan birine erişim sağlar:

- **Sessiz** - ses sistemi mikrofonu susturulur.
- **Cep telefonu** - görüşme eller serbest modundan mobil telefona aktarılır. Bazı mobil telefonlarda bağlantı yarıda kesilir. Bu normaldir. Eller serbest fonksiyonu tekrar bağlanmak isteyip istemediğinizi sorar.
- **Numarayı çevir** - rakam tuşlarını kullanarak üçüncü birisini arama seçeneği (mevcut arama beklemeye alınır).



## Çağrı listesi

Çağrı listeleri her yeni bağlantıda eller serbest fonksiyonuna kopyalanır ve sonra bağlantı süresince güncellenir. **Tüm çağrılar** çağrı listesini görmek için normal görünümde **TUNE** ile sola döndürün.

Tüm çağrı kayıtlarını görmek için telefon kaynağının normal görünümünde **OK/MENU**'ye basın ve **Tüm çağrılar**'i seçin:

- Tüm çağrılar
- Cevapsız çağrılar
- Cevaplanan çağrılar
- Çevrilmiş numaralar
- Çağrı süresi

### **i** DİKKAT

Belirli cep telefonları son aranan numaraların bir listesini ters sırada gösterir.

## Sesli mesaj kutusu

Sesli mesaj kutusunun bir hızlı arama numarası telefon kaynağının normal görünümünde programlanabilir ve daha sonra 1'e uzunca basılarak erişilebilir.

Sesli mesaj kutusu numarası telefon kaynağının normal görünümünde **OK/MENU**'ye basarak ve **Çağrı opsiyonları** → **Sesli mesaj kutusu numarası** → **Numarayı değiştir**'i seçerek değiştirilebilir. Eğer kayıtlı bir numara yoksa, o zaman

bu menüye 1 düğmesine uzunca bir süre basılarak ulaşılabilir.

## İlgili bilgiler

- Infotainment - sistemin çalıştırılması (s. 21)
- Bluetooth® ahizesiz telefon\* (s. 53)
- Bluetooth® ahizesiz telefon\* - ses ayarları (s. 55)
- Telefon rehberi\* (s. 56)

## Bluetooth® ahizesiz telefon\* - ses ayarları

Çağrı ses seviyesini, ses sistemi ses seviyesini ve zil sesi seviyesini ayarlamak, zil sesini değiştirmek mümkündür.

### Tıfn arama sesi

Telefon görüşmesinin ses seviyesi görüşme sırasında değiştirilebilir. Direksiyon simidi tuş takimini\* kullanın veya **VOL** kumandasını döndürün.

### Müzik sistemi ses seviyesi

Mevcut bir çağrı olmaması koşuluyla, müzik sistemi ses seviyesine normal yoldan **VOL** kumandasını döndürerek kumanda edilir.

Gelen bir arama esnasında bir müzik kaynağı devredeyse otomatik olarak susturulabilir. Telefon kaynağının normal görünümünde etkinleştirmek/devre dışı bırakmak için, **OK/MENU**'ye basın ve 'i seçin. **Telefon ayarları** → **Tını ve ses şiddeti** → **Radyo/Medya sessiz**.

### Arama ses seviyesi

Telefon kaynağının normal görünümünde **OK/MENU**'ye basın ve 'i seçin. **Telefon ayarları** → **Tını ve ses şiddeti** → **Zil sesi şiddeti**. Ses seviyesini **VOL**'u çevirerek ayarlayın, duymak için **OK/MENU**'ye basın ve kaydetmek için **EXIT**'e basın.

## ◀ Çalma sinyalleri

Ahizesiz fonksiyonunun dahili sinyallerini seçmek için telefon kaynağının normal görünümünden **OK/MENU**'ye basın ve sonra **Telefon ayarları** → **Tını ve ses şiddeti** → **Zil sesleri** → **Çalma sinyali 1** v.s.'yi seçin.

### **i** DİKKAT

Bazı cep telefonları için, eller serbest sistemi için dahili sinyallerden biri kullanıldığında bağlanan cep telefonu üzerindeki zil sesi kapatılmayacaktır.

Bağlı telefonun<sup>19</sup> zil sesini seçmek için telefon kaynağının normal görünümünden **OK/MENU**'ye basın ve sonra **Telefon ayarları** → **Tını ve ses şiddeti** → **Zil sesleri** → **Cep telefonu zil sesi**'i seçin.

### İlgili bilgiler

- Infotainment - sistemin çalıştırılması (s. 21)
- Bluetooth® ahizesiz telefon\* (s. 53)

## Bluetooth®\* versiyon bilgisi

Aracın güncel Bluetooth® versiyonun gösterir.

Aracın mevcut Bluetooth® versiyonu, **MEDIA** veya **TEL** ana kaynaklarının normal görünümünden görülebilir:


- **OK/MENU** düğmesine basın ve **Araçtaki Bluetooth yazılım versiyonu** öğesini seçin.
- **OK/MENU** düğmesine basın ve **Telefon ayarları** → **Araçta Bluetooth yazılım versiyonu** öğesini seçin.

### İlgili bilgiler

- Infotainment - sistemin çalıştırılması (s. 21)
- Bluetooth® ahizesiz telefon\* (s. 53)
- Bluetooth®\* Medyası (s. 49)

## Telefon rehberi\*

İki telefon rehberi vardır. Bunlar araca birleşiktir ve tek bir telefon rehberi olarak gösterilir.

- Araç, bağlı mobil telefonun telefon rehberini indirir ve bu telefon rehberini, sadece bu telefon rehberinin indirilmiş olduğu telefon bağlı olduğunda gösterir.
- Araçta da entegre bir telefon defteri bulunur. Kayıt sırasında hangi telefon bağlı olursa olsun araçta kaydedilmiş tüm numaraları içerir. Bu numaralar, araca hangi mobil telefonun bağlı olduğundan bağımsız olarak tüm kullanıcılar tarafından görülebilir. Bir numara araçta kaydedilmişse telefon defterindeki numaranın önünde  simgesi gösterilir.

### **i** DİKKAT

Cep telefonunun telefon rehberindeki bir kayda arabadan yapılacak değişiklikler araç telefon rehberinde yeni bir kayıt oluşturur yani değişiklikler telefona kaydedilmez. Arabadayken artık farklı simgeleri olan çift kayıtlara sahipmişsiniz gibi görünecektir. Aynı zamanda bir kısayol numarası kaydedildiğinde veya bir kişi üzerinde değişiklik yapıldığında bunun sonucunda araç telefon rehberinde yeni bir kayıt oluşturulacağını da aklınızda bulundurunuz.

<sup>19</sup> Tüm mobil telefonlar tarafından desteklenmez.

Telefon defterinin her kullanımı gösterge ekranının üst tarafında  simgesinin gözükmesini ve eller serbest işlevinin telefon moduna olmasını gerektirir.

### Mobil telefonun telefon rehberini aracın telefon rehberine kopyala

Infotainment sistemi, kayıtlı her bir cep telefonunun telefon rehberinin bir kopyasını kaydeder. Telefon rehberi, her bir bağlantı sırasında otomatik olarak ses ve medya sistemine kopyalanabilir.


- Telefon kaynağının normal görünümünde, işlevi etkinleştirmek/devre dışı bırakmak için, **OK/MENU** 'ye basın ve **Telefon ayarları** → **Telefon rehberini indir** 'i seçin.

Telefon rehberi çağrı yapanın kişi bilgilerini içeriyorsa bu bilgiler gösterge ekranında görüntülenir.

### Tek irtibatı aracın telefon rehberine kopyala

Aynı zamanda, mobil telefonun telefon rehberindeki tek irtibatları araca kopyalama seçeneği de mevcuttur.

1. Telefon kaynağının normal görünümünde **OK/MENU** ögesine basın ve **Telefon rehberi** → **Kontak ara** ögesini seçin.
2. İrtibatı seçip **OK/MENU** ögesine basın.

3. **OK/MENU** ögesine basın ve ardından **Opsiyonlar** → **Araç belleğine kopyala** ögesini seçin.
  - > Aracın telefon rehberine kaydedilen irtibatın ön tarafında  gösterilir ve irtibat kaydedilir.

### İlgili bilgiler

- Infotainment - sistemin çalıştırılması (s. 21)
- Bluetooth® ahizesiz telefon\* (s. 53)
- Telefon rehberi\* - hızlı arama numaraları (s. 60)
- Telefon rehberi\* - vCard alma (s. 61)
- Telefon rehberi\* - hafıza durumu (s. 61)
- Telefon rehberi\* - silinmesi (s. 61)

### Telefon rehberi\* - kişiler için hızlı arama

Telefon kaynağının normal görünümünde, kişi listesini görüntülemek için **TUNE** düğmesini sağa çevirin.

Seçmek için **TUNE** düğmesini döndürün ve arama için **OK/MENU** düğmesine basın.

Kişinin adının altında varsayılan ayar gereği seçilmiş telefon numarası bulunur. Kişinin sağ tarafında > simgesi gözüküyorsa bu kişi için kaydedilmiş birden fazla numara vardır. Numaraları göstermek için **OK/MENU** seçeneğine basın. **TUNE** düğmesini çevirerek varsayılan olarak seçilen dışında bir numaraya geçip arayın. Aramak için **OK/MENU** tuşuna basınız.

Kişi adının ilk harfini girmek için orta konsolun tuş takımını kullanmak suretiyle kişi listesinde arama yapın. Düğmelerin işlevi için bkz. Telefon rehberi\* - orta konsolda karakter tablosu tuş takımı (s. 58).

Orta konsolun tuş takımında aranan kişinin adının başlangıç harfini içeren tuş basılı tutulmak suretiyle kişi listesine normal görünümünden de erişilebilir. Örneğin **6** düğmesine uzun basıldığında **M** harfiyle başlayan kişileri bulabileceğiniz listenin bir kısmına erişebilirsiniz.

### İlgili bilgiler

- Infotainment - sistemin çalıştırılması (s. 21)
- Bluetooth® ahizesiz telefon\* (s. 53)

## Telefon rehberi\* - orta konsolda karakter tablosu tuş takımı

Telefon rehberinde kullanılmak üzere olası karakterleri içeren karakter tablosu.

Tuş	Fonksiyon
1	Boşluk, -, ? @ : ; / ( ) 1
2 ABC	A B C Å Ä Æ À Ç 2
3 DEF	D E F È É 3
4 GHI	G H I Ì 4
5 JKL	J K L 5
6 MNO	M N O Ö Ø Ñ Ò 6
7 PQRS	P Q R S ß 7
8 TUV	T U V Ü Û 8
9 WXYZ	W X Y Z 9
* FAV	Küçük ve büyük harf arasında geçiş.

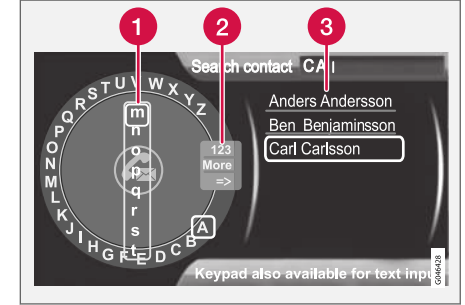
Tuş	Fonksiyon
0 +	+ 0 p w
#INFO	# *

### İlgili bilgiler

- Infotainment - sistemin çalıştırılması (s. 21)
- Bluetooth® ahizesiz telefon\* (s. 53)
- Telefon rehberi\* (s. 56)

## Telefon rehberi\* - kişileri arama

telefon rehberinde (s. 56) kayıt arama.



Harf çarkını kullanarak kayıtları arama.

- 1 Karakter listesi
- 2 Giriş modunun değiştirilmesi (aşağıdaki tabloya bakınız)
- 3 Telefon defteri

Bir iletişim aramak veya düzenlemek için normal telefon kaynağı görünümü modunda

**OK/MENU**'ye basın ve **Telefon rehberi** → **Ara**'i seçin.

**i DİKKAT**

High Performance için metin düğmesi yoktur, bu yüzden karakter girmek için **TUNE** kullanılamaz; bu iş için sadece orta konsoldaki kontrol panelindeki rakam ve harfler kullanılabilir.

1. **TUNE** düğmesini istediğiniz harfe döndürün, onaylamak için **OK/MENU** düğmesine basın. Orta konsoldaki kumanda panelindeki numara ve harf düğmeleri de kullanılabilir.
2. Bir sonraki harfle devam edin. Arama sonucu telefon defterinde (3) gösterilir.
3. Giriş modunu rakam veya özel karakter olarak değiştirmek veya telefon defterine gitmek için **TUNE** düğmesini giriş modunu (2) değiştirmek için listedeki seçeneklerden birine (aşağıdaki tabloda verilen açıklamalara bakınız) döndürünüz, **OK/MENU** düğmesine basınız.

123/ABC	<b>OK/MENU</b> düğmesiyle harfler ve rakamlar arasında geçiş yapınız.
<b>Diğerleri</b>	<b>OK/MENU</b> ile özel karakterlere değiştirin.
=>	Telefon defterine (3) çıkartır. Bir kayıt seçmek için <b>TUNE</b> düğmesini döndürün, kayıtlı numaraları ve diğer bilgileri görmek için <b>OK/MENU</b> düğmesine basın.

**EXIT** düğmesine kısa bir basış bir giriş karakterini siler. **EXIT** düğmesine uzun bir basış girilmiş tüm karakteri siler.

Metin tekerleği gösterilirken (önceki çizime bakınız) orta konsoldaki bir rakam tuşuna basarak ekranda yeni bir karakter listesi (1) gösterilir. İstediğiniz harfe gelene kadar rakam tuşuna arka arkaya basmaya devam ediniz ve sonra bırakınız. Bir sonraki harfle devam edin. Bir düğmeye basıldığında giriş onayı başka bir düğmeye basıldığında alınır.

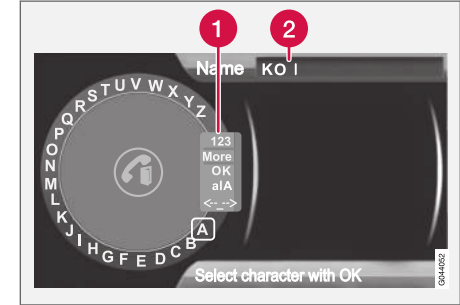
Bir rakam girmek için ilgili rakam tuşunu basılı tutunuz.

**İlgili bilgiler**

- Infotainment - sistemin çalıştırılması (s. 21)
- Bluetooth® ahizesiz telefon\* (s. 53)

**Telefon rehberi\* - yeni kişi**

Telefon rehberinde yeni kişi yaratın.



Yeni kayıt için harf girme.

- 1 Giriş modunun değiştirilmesi (aşağıdaki tabloya bakınız).
- 2 Giriş alanı.

Telefon kaynağının normal görünümünde, **OK/MENU**'ye basarak ve ardından **Telefon rehberi** → **Yeni kontak**'i seçerek iletişim kurulan yeni kişiler eklenebilir.

**i DİKKAT**

High Performance için metin düğmesi yoktur, bu yüzden karakter girmek için **TUNE** kullanılamaz; bu iş için sadece orta konsoldaki kontrol panelindeki rakam ve harfler kullanılabilir.

- « 1. **İsim** satırı seçildiğinde giriş moduna erişmek için **OK/MENU** düğmesine basınız (yukarıdaki çizim).
2. **TUNE** düğmesini istediğiniz harfe döndürün, onaylamak için **OK/MENU** düğmesine basın. Orta konsoldaki kumanda panelindeki numara ve harf düğmeleri de kullanılabilir.
3. Bir sonraki harfle devam edin. Gösterge ekranındaki giriş alanında (2) girilen ad gösterilir.
4. Giriş modunu rakam, özel karakterler olarak değiştirmek, büyük/küçük harf arasında değiştirmek vs. için **TUNE** düğmesini listedeki (1) seçeneklerden (aşağıdaki tablodaki açıklamaya bakınız) birine çevirin ve ardından **OK/MENU** düğmesine basın.

Ad tamamen girildiğinde gösterge ekranındaki (1) listede **OK** öğesini seçin ve **OK/MENU** düğmesine basın. Şimdi telefon numarası için yukarıdakiyle aynı işlemi tekrar ediniz.

Telefon numarası girildiğinde **OK/MENU** tuşuna basınız ve telefon numarası türünü seçiniz (**Cep telefonu, Home, İş** veya **Genel**). **OK/MENU** düğmesine basarak onaylayınız.

Tüm detaylar doldurulduğunda ilgili kişiyi kaydetmek için menüdeki **Kontakt kaydet** öğesini seçin.

123/ABC	<b>OK/MENU</b> düğmesiyle harfler ve rakamlar arasında geçiş yapınız.
<b>Diğerleri</b>	<b>OK/MENU</b> ile özel karakterlere değiştirin.
<b>OK</b>	<b>OK/MENU</b> tuşuyla kaydediniz ve <b>Kontakt ilave et</b> 'ye geri gidiniz.
<b>aIA</b>	Büyük harf ile küçük harf arasında <b>OK/MENU</b> ile geçiş yapınız.
<b>&lt;- -&gt;</b>	<b>OK/MENU</b> tuşuna basınız, imleç gösterge ekranının üst tarafındaki giriş listesi (2)'ye hareket eder. İmleç <b>TUNE</b> düğmesiyle uygun bir yere örneğin yeni harf eklemeye veya <b>EXIT</b> ile silmeye hareket ettirilebilir. Yeni harfler ekleyebilmek için ilk önce <b>OK/MENU</b> düğmesine basarak giriş moduna geri gitmelisiniz.

### İlgili bilgiler

- Infotainment - sistemin çalıştırılması (s. 21)
- Bluetooth® ahizesiz telefon\* (s. 53)
- Telefon rehberi\* (s. 56)

## Telefon rehberi\* - hızlı arama numaraları

Bir numarayı veya kişiyi hızlı bir biçimde arayabilmek için telefon rehberine (s. 56) hızlı arama numarası olarak kaydedin.

Telefon kaynağının normal görünümünde, **OK/MENU**'ye basarak ve ardından **Telefon menüsü → Telefon rehberi → Hızlı arama** 'i seçerek iletişim kurulacak hızlı arama numaraları eklenebilir.

Telefon modunda hızlı arama numaralarıyla arama işlemi orta konsoldaki tuş takımındaki rakam tuşları kullanarak bir rakam tuşuna basmak ve sonra **OK/MENU** tuşuna basmak suretiyle gerçekleştirilir. Hızlı arama numarasında kayıtlı kişi yoksa, seçilen hızlı arama numarasına bir kişi eklemeniz için bir seçenek görüntülenir.

### İlgili bilgiler

- Infotainment - sistemin çalıştırılması (s. 21)
- Bluetooth® ahizesiz telefon\* (s. 53)

## Telefon rehberi\* - vCard alma

Elektronik kartvizitlerin (vKart) aracın telefon rehberine (s. 56) alınması.

Diğer mobil telefonlardan aracın telefon defterine vCard almak mümkündür (halihazırda araca bağlı olanın haricinde). Bunu sağlamak için araç Bluetooth® için görünüz moda ayarlanmalıdır. İşlev, telefon kaynağının normal görünümünde **OK/MENU**'ye basarak ve ardından **Telefon rehberi → vCard alındı**'i seçerek etkinleştirilir.

### İlgili bilgiler

- Infotainment - sistemin çalıştırılması (s. 21)
- Bluetooth® ahizesiz telefon\* (s. 53)

## Telefon rehberi\* - hafıza durumu

telefon rehberi (s. 56) hafıza durumunu gösterir.

Aracın ve bağlı mobil telefonun telefon rehberlerinin bellek durumu telefon kaynağının normal görünümünde **OK/MENU** düğmesine basarak ve sonra **Telefon rehberi → Bellek durumu**'ı seçerek görülebilir.

### İlgili bilgiler

- Infotainment - sistemin çalıştırılması (s. 21)
- Bluetooth® ahizesiz telefon\* (s. 53)

## Telefon rehberi\* - silinmesi

Aracın entegre telefon rehberini (s. 56) silin.

Aracın telefon rehberi silinebilir; bunu yapmak için telefon kaynağının normal görünümünde **OK/MENU**'ye basmak ve sonra **Telefon rehberi → Telefon rehberini sil**'i seçmek gerekir.

### DİKKAT

Araç telefon rehberini silmek sadece araç telefon rehberindeki kişileri silecektir. Cep telefonunun telefon rehberindeki kişiler silinmedi.

### İlgili bilgiler

- Infotainment - sistemin çalıştırılması (s. 21)
- Bluetooth® ahizesiz telefon\* (s. 53)

## Uzaktan kumanda\*

Uzaktan kumanda infotainment sistemindeki tüm fonksiyonlar için kullanılabilir. Uzaktan kumandanın düğmeleri orta konsoldaki veya direksiyon simidi tuş takımındaki\* düğmelerle aynı işlevlere sahiptir.



1 Orta konsoldaki **TUNE** düğmesine karşılık gelir.

Uzaktan kumandayı kullanırken ilk önce **F** konumu için uzaktan kumandanın **L F R** düğmesine basın. Daha sonra uzaktan kumandayı orta konsoldaki **INFO** düğmesinin (s. 21) sağındaki IR alıcısına yöneltin.

### **UYARI**

Cep telefonu , kamera, aksesuar vb. için uzaktan kumandalar gibi hareketli nesnelere torpido gözü veya diğer eşya gözlerinde tutunuz. Aksi takdirde, ani bir frenleme veya çarpışma durumunda arabadaki yolcuların yaralanmalarına sebep olabilirler.

### **DİKKAT**

Uzaktan kumandanın doğrudan güneş ışığına maruz kalmasına izin vermeyin (örn. gösterge paneli üzerinde) - aksi takdirde pillerle ilgili sorunlar meydana gelebilir.

### **İlgili bilgiler**










- Infotainment - sistemin çalıştırılması (s. 21)



## Uzaktan kumanda\* - fonksiyonlar

Uzaktan kumanda kullanılarak kumanda edilebilecek olası fonksiyonlar.

Tuş	Fonksiyon
	Değiştirin: L = Sol arka gösterge ekranı* F = Ön gösterge ekranı R = Sağ arka gösterge ekranı*
<b>NAV</b>	Navigasyona geç*
<b>RADIO</b>	Radyo kaynağına değiştirin (e.g. FM1)
<b>MEDIA</b>	Müzik kaynağına geç ( <b>Disk, TV*</b> vs.)
<b>TEL</b>	Bluetooth® eller serbest**e geç
	Kaydır/geri sar, parça/şarkı değiştir
	Oynat/duraklat
	Durdur
	Kaydır/ileri sar, parça/şarkı değiştir
<b>DVD MENU</b>	Menü

Tuş	Fonksiyon
<b>EXIT</b> 	Önceki, işlevi iptal eder, girilen karakterleri siler
	Yukarı/aşağı dolaşma
	Sağa/sola dolaş
<b>OK MENU</b> 	Seçim işlemini onaylayın veya seçilen kaynağın menü sistemine gidin
	Ses seviyesi, azalt
	Ses seviyesi, artır
0-9	Kayıtlı kanallar, numara ve harf girişi
<b>FAV</b> *	Sık kullanılan ayarlar için kısa yollar
<b>INFO</b> #	Mevcut program, şarkı, vs. hakkında bilgiler. Ayrıca gösterge ekranında gösterilebilecek olandan fazla bilgiler bulunduğu da kullanılabilir
	Dublaj lisanı seçimi
	Alt yazılar, lisan seçimi
	Teletext*, Aç/Kapa

## İlgili bilgiler

- Infotainment - sistemin çalıştırılması (s. 21)

## Uzaktan kumanda\* - pilin değiştirilmesi

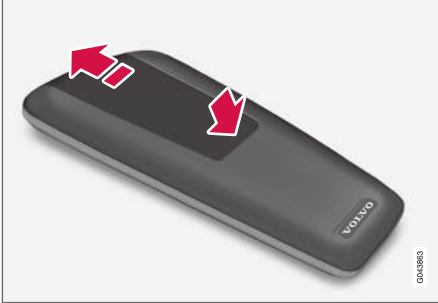
Infotainment sistemi için uzaktan kumanda pillerinin değiştirilmesi.

### **i** DİKKAT

Pilin ömrü normalde 1 - 4 yıl arasındadır ve bu süre uzaktan kumandanın nasıl kullanıldığına bağlıdır.

Uzaktan kumanda dört adet AA/LR6 tipinde pille çalışır.

Uzun seyahatler için yanınıza fazladan pil alınız.



1. Pil kapağının tırnağını aşağıya ittirin ve pil kapağını infrared merceği yönünde kaydırın.
2. Kullanılmış pilleri çıkarınız ve pil bölmesindeki simgelere göre yeni pilleri takınız.
3. Kapağı geri takın.

### **i** DİKKAT

Bitmiş pilleri çevresel olarak güvenli bir şekilde atık toplamaya kazandırın.

## Infotainment - menüye genel bakış

Infotainment sistemi menülerindeki olası seçenekler ve ayarlara genel bakış.

### RADYO

- AM (s. 65)<sup>20</sup>
- FM (s. 65)
- DAB (s. 66)

### MEDYA

- CD Ses (s. 66)
- CD/DVD Verileri (s. 67)
- DVD Video (s. 67)
- iPod®(s. 68)
- USB (s. 68)
- Medya Bluetooth®(s. 69)
- AUX (s. 70)

### TEL.

- Bluetooth ahizesiz®(s. 70)

### İlgili bilgiler

- Infotainment - sistemin çalıştırılması (s. 21)

## Menüye genel bakış - AM

AM radyo için olası seçeneklere ve ayarlara genel bakış.

Ana menü AM <sup>A</sup>	Bkz. sayfa
Ön ayarlı istasyonları göster*	(s. 31)
<b>Audio ayarlar</b> Bkz. dipnot <sup>B</sup>	(s. 27)
Tını kulisi*	(s. 27)
Ekolayzer*	(s. 27)
Ses şiddeti dengelemesi	(s. 28)
Tüm audio ayarları reset	(s. 26)

<sup>A</sup> V60 Twin Engine ve S60L Twin Engine için uygulanamaz.

<sup>B</sup> Müzik ayarlarının menü seçenekleri tüm müzik kaynakları için aynıdır.

### İlgili bilgiler

- Infotainment - menüye genel bakış (s. 64)

## Menüye genel bakış - FM

FM radyo için olası seçeneklere ve ayarlara genel bakış.

Ana menü FM1/FM2	Bkz. sayfa
TP	(s. 33)
Radyo tekstini göster	(s. 34)
Ön ayarlı istasyonları göster*	(s. 31)
<b>Haberler ayarları</b>	(s. 33)
<b>Geliştirilmiş ayarlar</b>	
REG	(s. 35)
Alternatif frekans	(s. 35)
EON	(s. 33)
TP favori ayarla	(s. 33)
PTY ayarları	(s. 34)
Tüm FM ayarları reset	(s. 35)

Audio ayarlar	(s. 26)
Tını kulisi*	(s. 27)
Ekolayzer*	(s. 27)
Ses şiddeti dengelemesi	(s. 28)
Tüm audio ayarları reset	(s. 26)

### İlgili bilgiler

- Infotainment - menüye genel bakış (s. 64)

<sup>20</sup> V60 Twin Engine ve S60L Twin Engine için uygulanamaz.

## Menüye genel bakıp - Dijital radyo (DAB)\*

DAB radyo için olası seçeneklere ve ayarlara genel bakış.

Ana menü DAB1*/DAB2*	Bkz. sayfa
Topluluk öğrenme	(s. 36)
PTY filtresi	(s. 34)
PTY filtresini kapat	(s. 34)
Ön ararlı istasyonları göster*	(s. 31)
<b>Geliştirilmiş ayarlar</b>	
DAB bağlantısı	(s. 37)
DAB bandı	(s. 37)
Alt kanallar	(s. 37)
PTY teksti göster	(s. 34)
Tüm DAB ayarları reset	(s. 38)
<b>Audio ayarlar</b>	(s. 26)

Tını kulisi*	(s. 27)
Ekolayzer*	(s. 27)
Ses şiddeti dengelemesi	(s. 28)
Tüm audio ayarları reset	(s. 26)

### İlgili bilgiler

- Infotainment - menüye genel bakış (s. 64)
- Infotainment - sistemin çalıştırılması (s. 21)

## Menüye genel bakış - CD Müziği

CD Müzik için olası seçeneklere ve ayarlara genel bakış.

Ana menü CD Audio (Disk menüsü)	Bkz. sayfa
Rastgele	(s. 41)
Tara	(s. 41)
<b>Audio ayarlar</b>	(s. 26)
Tını kulisi*	(s. 27)
Ekolayzer*	(s. 27)
Ses şiddeti dengelemesi	(s. 28)
Tüm audio ayarları reset	(s. 26)

### İlgili bilgiler

- Infotainment - menüye genel bakış (s. 64)
- Infotainment - sistemin çalıştırılması (s. 21)

## Menü genel bakış - CD/DVD\* Verileri

CD/DVD Veri için olası seçeneklere ve ayarlara genel bakış.

Ana menü CD/DVD Verileri (Disk menüsü)	Bkz. sayfa
Oynat	(s. 39)
Duraklat	
Stop	(s. 39)
Rastgele	(s. 41)
Klasörü tekrarla	(s. 40)
Alt başlık değiştir	(s. 39)
Audio parça değiştir	(s. 39)
Tara	(s. 41)
Audio ayarlar	(s. 26)
Tını kulisi*	(s. 27)
Ekolayzer*	(s. 27)

Ses şiddeti dengelemesi	(s. 28)
Tüm audio ayarları reset	(s. 26)

### İlgili bilgiler

- Infotainment - menüye genel bakış (s. 64)
- Infotainment - sistemin çalıştırılması (s. 21)

## Menüye genel bakış - DVD\* Video

DVD Video için olası seçeneklere ve ayarlara genel bakış.

Ana menü DVD Video (Disk menüsü)	Bkz. sayfa
DVD disk menüsü	(s. 42)
Oynat/Duraklat/Devam	(s. 42)
Stop	(s. 42)
Alt yazı	(s. 42)
Audio oynatma için lisan seçimi	(s. 42)
Geliştirilmiş ayarlar	
Açı	(s. 43)
DivX® VOD kodu	(s. 43)
Audio ayarlar	(s. 26)
Tını kulisi*	(s. 27)
Ekolayzer*	(s. 27)





Ses şiddeti dengelemesi	(s. 28)
Tüm audio ayarları reset	(s. 26)

<b>Açılır menü<sup>A</sup> video ve TV*</b>	
Bir video oynatırken veya TV* izlerken açılır menüye erişmek için <b>OK/MENU</b> 'ye basın.	
<b>Görüntü ayarları</b>	(s. 43)
<b>Kaynak menüsü</b>	(s. 21)
Bkz. dipnot <sup>B</sup>	
<b>DVD ana menüsü</b>	(s. 42)
Bkz. dipnot <sup>C</sup>	
<b>DVD üst menü<sup>C</sup></b>	(s. 42)

<sup>A</sup> Sadece video oynatırken veya TV izlerken geçerlidir.

<sup>B</sup> Kaynak menünün açılır menüsünde neyin gösterileceği oynatılana veya gösterilene bağlıdır, Veri CD/DVD'si menüsü veya USB menüsü olabilir.

<sup>C</sup> Sadece DVD video disklerinde geçerlidir.

### İlgili bilgiler

- Infotainment - menüye genel bakış (s. 64)
- Infotainment - sistemin çalıştırılması (s. 21)

### Menüye genel bakış - iPod®\*

iPod® için olası seçeneklere ve ayarlara genel bakış.

<b>Ana menü iPod</b>	<b>Bkz. sayfa</b>
<b>Rastgele</b>	(s. 41)
<b>Tara</b>	(s. 41)
<b>Audio ayarlar</b>	(s. 26)
Tını kulisi*	(s. 27)
Ekolayzer*	(s. 27)
Ses şiddeti dengelemesi	(s. 28)
Tüm audio ayarları reset	(s. 26)

### İlgili bilgiler

- Infotainment - menüye genel bakış (s. 64)
- Infotainment - sistemin çalıştırılması (s. 21)

### Menüye genel bakış - USB\*

USB için olası seçeneklere ve ayarlara genel bakış.

<b>Ana menü USB</b>	<b>Bkz. sayfa</b>
<b>Oynat</b>	(s. 47)
<b>Duraklat</b>	(s. 47)
<b>Stop</b>	(s. 47)
<b>Rastgele</b>	(s. 41)
<b>Klasör tekrarla</b>	(s. 47)
<b>USB cihazı seç</b>	(s. 45)
<b>Alt başlık değiştir</b>	(s. 47)
<b>Audio parça değiştir</b>	(s. 47)
<b>Tara</b>	(s. 41)
<b>Audio ayarlar</b>	(s. 26)
Tını kulisi*	(s. 27)
Ekolayzer*	(s. 27)

Ses şiddeti dengelemesi	(s. 28)
Tüm audio ayarları reset	(s. 26)

### İlgili bilgiler

- Infotainment - menüye genel bakış (s. 64)
- Infotainment - sistemin çalıştırılması (s. 21)

## Menüye genel bakış - Medya Bluetooth®\*

Medya Bluetooth® için olası seçeneklere ve ayarlara genel bakış.

Ana menü Medya Bluetooth®	Bkz. sayfa
Rastgele	(s. 41)
Cihaz değiştir	(s. 51)
Bluetooth cihazını sil	(s. 53)
Tara	(s. 41)
Araçtaki Bluetooth yazılım versiyonu	(s. 56)
Audio ayarlar	(s. 26)
Tını kulisi*	(s. 27)
Ekolayzer*	(s. 27)
Ses şiddeti dengelemesi	(s. 28)
Tüm audio ayarları reset	(s. 26)

### İlgili bilgiler

- Infotainment - menüye genel bakış (s. 64)
- Infotainment - sistemin çalıştırılması (s. 21)

## Menüye genel bakış - AUX

AUX için olası seçenekler ve ayarlara genel bakış.

Ana menü AUX	Bkz. sayfa
AUX giriş ses şiddeti	(s. 48)
Audio ayarlar	(s. 26)
Tını kulisi*	(s. 27)
Ekolayzer*	(s. 27)
Ses şiddeti dengelemesi	(s. 28)
Tüm audio ayarları reset	(s. 26)

### İlgili bilgiler

- Infotainment - menüye genel bakış (s. 64)
- Infotainment - sistemin çalıştırılması (s. 21)

## Menüye genel bakış - Bluetooth® ahizesiz\*

Bluetooth® ahizesiz için olası seçeneklere ve ayarlara genel bakış.

Ana menü Bluetooth® ahizesiz (Telefon menüsü)	Bkz. sayfa
Tüm çağrılar	(s. 54)
Tüm çağrılar	(s. 54)
Cevapsız çağrılar	(s. 54)
Cevaplanan çağrılar	(s. 54)
Çevrilmiş numaralar	(s. 54)
Çağrı süresi	(s. 54)
Telefon rehberi	(s. 56)
Ara	(s. 58)
Yeni kontak	(s. 59)
Hızlı arama	(s. 60)

vCard alındı	(s. 61)
Bellek durumu	(s. 61)
Telefon rehberini sil	(s. 61)
Telefon değiştir	(s. 51)
Bluetooth cihazını sil	(s. 53)
Telefon ayarları	
BT tanıma modu	(s. 50)
Tını ve ses şiddeti	(s. 55)
Telefon rehberini indir	(s. 56)
Araçta Bluetooth yazılım versiyonu	(s. 56)
Çağrı opsiyonları	
Otomatik çağrı cevapla	(s. 54)



Sesli mesaj kutusu numarası	(s. 54)
Telefon kapat	(s. 52)

### İlgili bilgiler

- Infotainment - menüye genel bakış (s. 64)
- Infotainment - sistemin çalıştırılması (s. 21)

## Lisanslar

Bir lisans belirli bir faaliyeti uygulama veya belirli bir kişinin yetkisini sözleşmedeki hüküm ve şartlara uygun olarak kullanma hakkına dönük bir sözleşmedir. Aşağıdaki metin Volvo'nun üretici/geliştiricilerle yaptığı sözleşmedir ve metin İngilizcedir.

### Sensus software

This software uses parts of sources from clib2 and Prex Embedded Real-time OS - Source (Copyright (c) 1982, 1986, 1991, 1993, 1994), and Quercus Robusta (Copyright (c) 1990, 1993), The Regents of the University of California. All or some portions are derived from material licensed to the University of California by American Telephone and Telegraph Co. or Unix System Laboratories, Inc. and are reproduced herein with the permission of UNIX System Laboratories, Inc. Redistribution and use in source and binary forms, with or without modification, are permitted provided that the following conditions are met: Redistributions of source code must retain the above copyright notice, this list of conditions and the following disclaimer. Redistributions in binary form must reproduce the above copyright notice, this list of conditions and the following disclaimer in the documentation and/or other materials provided with the distribution. Neither the name of the <ORGANIZATION> nor the names of its contributors may be used to endorse or promote

products derived from this software without specific prior written permission. THIS SOFTWARE IS PROVIDED BY THE COPYRIGHT HOLDERS AND CONTRIBUTORS "AS IS" AND ANY EXPRESS OR IMPLIED WARRANTIES, INCLUDING, BUT NOT LIMITED TO, THE IMPLIED WARRANTIES OF MERCHANTABILITY AND FITNESS FOR A PARTICULAR PURPOSE ARE DISCLAIMED. IN NO EVENT SHALL THE COPYRIGHT OWNER OR CONTRIBUTORS BE LIABLE FOR ANY DIRECT, INDIRECT, INCIDENTAL, SPECIAL, EXEMPLARY, OR CONSEQUENTIAL DAMAGES (INCLUDING, BUT NOT LIMITED TO, PROCUREMENT OF SUBSTITUTE GOODS OR SERVICES; LOSS OF USE, DATA, OR PROFITS; OR BUSINESS INTERRUPTION) HOWEVER CAUSED AND ON ANY THEORY OF LIABILITY, WHETHER IN CONTRACT, STRICT LIABILITY, OR TORT (INCLUDING NEGLIGENCE OR OTHERWISE) ARISING IN ANY WAY OUT OF THE USE OF THIS SOFTWARE, EVEN IF ADVISED OF THE POSSIBILITY OF SUCH DAMAGE.

This software is based in part on the work of the Independent JPEG Group.

This software uses parts of sources from "libtess". The Original Code is: OpenGL Sample Implementation, Version 1.2.1, released January 26, 2000, developed by Silicon Graphics, Inc. The Original Code is Copyright (c) 1991-2000 Silicon Graphics, Inc. Copyright in any portions created by third parties is as indicated elsewhere herein.



- ◀ All Rights Reserved. Copyright (C) [1991-2000] Silicon Graphics, Inc. All Rights Reserved. Permission is hereby granted, free of charge, to any person obtaining a copy of this software and associated documentation files (the "Software"), to deal in the Software without restriction, including without limitation the rights to use, copy, modify, merge, publish, distribute, sublicense, and/or sell copies of the Software, and to permit persons to whom the Software is furnished to do so, subject to the following conditions: The above copyright notice including the dates of first publication and either this permission notice or a reference to <http://oss.sgi.com/projects/FreeB/> shall be included in all copies or substantial portions of the Software. THE SOFTWARE IS PROVIDED "AS IS", WITHOUT WARRANTY OF ANY KIND, EXPRESS OR IMPLIED, INCLUDING BUT NOT LIMITED TO THE WARRANTIES OF MERCHANTABILITY, FITNESS FOR A PARTICULAR PURPOSE AND NONINFRINGEMENT. IN NO EVENT SHALL SILICON GRAPHICS, INC. BE LIABLE FOR ANY CLAIM, DAMAGES OR OTHER LIABILITY, WHETHER IN AN ACTION OF CONTRACT, TORT OR OTHERWISE, ARISING FROM, OUT OF OR IN CONNECTION WITH THE SOFTWARE OR THE USE OR OTHER DEALINGS IN THE SOFTWARE. Except as contained in this notice, the name of Silicon Graphics, Inc. shall not be used in advertising or otherwise to promote the sale, use or other dealings in this Software

without prior written authorization from Silicon Graphics, Inc.

This software is based in parts on the work of the FreeType Team.

This software uses parts of SSLeay Library: Copyright (C) 1995-1998 Eric Young (eay@cryptsoft.com). All rights reserved

### DivX®



DivX Certified® to play DivX® video. DivX®, DivX Certified® and associated logos are registered trademarks of DivX, Inc. and are used under license. ABOUT DIVX VIDEO: DivX® is a digital video format created by DivX, Inc. This is an official DivX Certified device that plays DivX video. Visit [www.divx.com](http://www.divx.com) for more information and software tools to convert your files into DivX video.

ABOUT DIVX VIDEO-ON-DEMAND: This DivX Certified® device must be registered in order to play DivX Video-on-Demand (VOD) content. To generate the registration code, locate the DivX

VOD section in the device setup menu. Go to <http://vod.divx.com> with this code to complete the registration process and learn more about DivX VOD. Covered by one or more of the following U.S. Patents: 7,295,673; 7,460,668; 7,515,710; 7,519,274.


### İlgili bilgiler

- Volvo Sensus (s. 6)

**Tip onayı**

Bluetooth® modülü için tip onayı tablodan okunabilir.

## « Bluetooth® modülü için Uygunluk Beyanı

Ülke/ Bölge	
AB'deki ülkeler:	 İhracatçı ülke: Japonya Üretici: Alpine Electronics Inc. Ekipman türü: <b>Bluetooth®</b> cihazı Daha fazla bilgi için <a href="http://ec.europa.eu/enterprise/rtte/faq.htm">http://ec.europa.eu/enterprise/rtte/faq.htm</a> #informing adresini ziyaret ediniz

**Ülke/ Bölge**

<p style="text-align: center;"><b>ALPINE</b>      ALPINE ELECTRONICS, INC. 20-1, Yonobara-Kogyodai-cho, Iwaki-shi Fukushima 970-1192 Japan Phone: (+81)248-38-4111 Fax: (+81)248-38-4030</p> <p style="text-align: center;"><b>DECLARATION of CONFORMITY</b></p> <p>We, Alpine Electronics, Inc., 20-1, Yonobara-Kogyodai-cho, Iwaki-shi Fukushima 970-1192 Japan declare under our sole responsibility that the product:</p> <p><b>Product :</b> Bluetooth Module <b>Model Type :</b> IAM2.1 BT PWB EEA</p> <p>to which this declaration refers is in conformity with the essential requirements and other relevant requirements of the R&amp;TE Directive (1999/5/EC). The product is in conformity with the following standards:</p> <p><b>RADIO :</b> EN 300 328 V1.1 (2006-06) <b>EMC :</b> EN 301 488-17 V2.1.1 (2009-05) EN 301 488-2 V1.1.1 (2008-04) ISO14763-2: 2004 <b>SAFETY :</b> IEC 60945 Ed.7: 2001 + Amd.1: 2005 EN60945: 2002 + Amd.1: 2006 + Amd.2: 2010</p> <p style="text-align: center;"><b>CE</b></p> <p>Date : April 4, 2012</p> <p>Signature: <i>Istunya Takaku</i></p> <p>Name : Istunya Takaku</p>	<p style="text-align: center;"><b>ALPINE</b>      ALPINE ELECTRONICS, INC. 20-1, Yonobara-Kogyodai-cho, Iwaki-shi Fukushima 970-1192 Japan Phone: (+81)248-38-4111 Fax: (+81)248-38-4030</p> <p style="text-align: center;"><b>DECLARATION of CONFORMITY</b></p> <p>We, Alpine Electronics, Inc., 20-1, Yonobara-Kogyodai-cho, Iwaki-shi Fukushima 970-1192 Japan declare under our sole responsibility that the product:</p> <p><b>Product :</b> Bluetooth Module <b>Model Type :</b> IAM2.1 BT PWB EEA</p> <p>to which this declaration refers is in conformity with the essential requirements and other relevant requirements of the R&amp;TE Directive (1999/5/EC). The product is in conformity with the following standards:</p> <p><b>RADIO :</b> EN 300 328 V1.1 (2006-06) <b>EMC :</b> EN 301 488-17 V2.1.1 (2009-05) EN 301 488-2 V1.1.1 (2008-04) ISO14763-2: 2004 <b>SAFETY :</b> IEC 60945 Ed.7: 2001 + Amd.1: 2005 EN60945: 2002 + Amd.1: 2006 + Amd.2: 2010</p> <p style="text-align: center;"><b>CE</b></p> <p>Date : April 4, 2012</p> <p>Signature: <i>Istunya Takaku</i></p> <p>Name : Istunya Takaku</p> <p style="text-align: right; font-size: small;">0447205</p>
---	---

Çek Cumhuriyeti:	Alpine Electronics, Inc. tımo proħlařuje, ře tento Bluetooth® Module je ve shodě se základními požadavky a dalšími příslušnými ustanoveními směrnice 1999/5/ES.
Danimarka:	Undertegnede Alpine Electronics, Inc. erklærer herved, at følgende udstyr Bluetooth® Module overholder de væsentlige krav og øvrige relevante krav i direktiv 1999/5/EF.
Almanya:	Hiermit erklárt Alpine Electronics, Inc., dass sich das Gerát Bluetooth® Module in Übereinstimmung mit den grundlegenden Anforderungen und den übrigen einschlägigen Bestimmungen der Richtlinie 1999/5/EG befindet.





Ülke/ Bölge	
Estonya:	<b>Käesolevaga kinnitab Alpine Electronics, Inc. seadme Bluetooth® Module vastavust direktiivi 1999/5/EÜ põhinõuetele ja nimetatud direktiivist tulenevatele teistele asjakohastele sätetele.</b>
Ingiltere	Hereby, Alpine Electronics, Inc., declares that this <b>Bluetooth®</b> Module is in compliance with the essential requirements and other relevant provisions of Directive 1999/5/EC.
İspanya:	<b>Por medio de la presente Alpine Electronics, Inc. declara que el Bluetooth® Module cumple con los requisitos esenciales y cualesquiera otras disposiciones aplicables o exigibles de la Directiva 1999/5/CE.</b>
Yunanistan:	<b>ΜΕ ΤΗΝ ΠΑΡΟΥΣΑ Alpine Electronics, Inc. ΔΗΛΩΝΕΙ ΟΤΙ Bluetooth® Module ΣΥΜΜΟΡΦΩΝΕΤΑΙ ΠΡΟΣ ΤΙΣ ΟΥΣΙΩΔΕΙΣ ΑΠΑΙΤΗΣΕΙΣ ΚΑΙ ΤΙΣ ΛΟΙΠΕΣ ΣΧΕΤΙΚΕΣ ΔΙΑΤΑΞΕΙΣ ΤΗΣ ΟΔΗΓΙΑΣ 1999/5/ΕΚ.</b>
Fransa:	<b>Par la présente Alpine Electronics, Inc. déclare que l'appareil Bluetooth® Module est conforme aux exigences essentielles et aux autres dispositions pertinentes de la directive 1999/5/CE.</b>
İtalya:	<b>Con la presente Alpine Electronics, Inc. dichiara che questo Bluetooth® Module è conforme ai requisiti essenziali ed alle altre disposizioni pertinenti stabilite dalla direttiva 1999/5/CE.</b>
Letonya:	<b>Ar šo Alpine Electronics, Inc. deklarē, ka Bluetooth® Module atbilst Direktīvas 1999/5/EK būtiskajām prasībām un citiem ar to saistītajiem noteikumiem.</b>
Litvanya:	<b>Šiuo Alpine Electronics, Inc. deklaruoja, kad šis Bluetooth® Module atitinka esminius reikalavimus ir kitas 1999/5/EB Direktyvos nuostatas.</b>
Hollanda:	<b>Hierbij verklaart Alpine Electronics, Inc. dat het toestel Bluetooth® Module in overeenstemming is met de essentiële eisen en de andere relevante bepalingen van richtlijn 1999/5/EG.</b>
Malta:	<b>Hawnhekk, Alpine Electronics, Inc., jiddikjara li dan Bluetooth® Module jikkonforma mal-ftiġġijiet essenzjali u ma provvedimenti oħrajn relevanti li hemm fid-Dirrettiva 1999/5/EC.</b>
Macaris-tan:	Alulírott, Alpine Electronics, Inc. nyilatkozom, hogy a <b>Bluetooth®</b> Module megfelel a vonatkozó alapvető követelményeknek és az 1999/5/EC irányelv egyéb előírásainak.

Ülke/ Bölge	
Polonya:	<b>Niniejszym Alpine Electronics, Inc. oświadcza, że Bluetooth® Module jest zgodny z zasadniczymi wymogami oraz pozostałymi stosownymi postanowieniami Dyrektywy 1999/5/EC.</b>
Portekiz:	<b>Alpine Electronics, Inc. declara que este Bluetooth® Module está conforme com os requisitos essenciais e outras disposições da Directiva 1999/5/CE.</b>
Slovenya:	Alpine Electronics, Inc. izjavlja, da je ta <b>Bluetooth®</b> Module v skladu z bistvenimi zahtevami in ostalimi relevantnimi določili direktive 1999/5/ES.
Slovakya:	Alpine Electronics, Inc. týmto vyhlasuje, že <b>Bluetooth®</b> Module spĺňa základné požiadavky a všetky príslušné ustanovenia Smernice 1999/5/ES.
Finlandiya:	<b>Alpine Electronics, Inc. vakuuttaa täten että Bluetooth® Module tyypinen laite on direktiivin 1999/5/EY oleellisten vaatimusten ja sitä koskevien direktiivin muiden ehtojen mukainen.</b>
İsveç:	<b>Härmed intygar Alpine Electronics, Inc. att denna Bluetooth® Module står i överensstämmelse med de väsentliga egenskapskrav och övriga relevanta bestämmelser som framgår av direktiv 1999/5/EG.</b>
İzlanda:	Alpine Electronics, Inc. işburada bu <b>Bluetooth®</b> Modülünün 1999/5/EC yönergesinin temel karakteristik gerektirmelerine ve diğer ilgili düzenlemelerine uyduğunu bildirir.
Norveç:	<b>Alpine Electronics, Inc. erklærer herved at utstyret Bluetooth® Module er i samsvar med de grunnleggende krav og øvrige relevante krav i direktiv 1999/5/EF.</b>







Ülke/ Bölge	
Çin:	<p>第十三条 进口和生产厂商在其产品的说明书或使用手册中，应刊印下述有关内容：</p> <ol style="list-style-type: none"> <li>1. 标明附件中所规定的技术指标和使用范围，说明所有控制、调整及开关等使用方法； <ul style="list-style-type: none"> <li>■ 使用频率：2.4 - 2.4835 GHz</li> <li>■ 等效全向辐射功率(EIRP)：天线增益&lt; 10dBi 时：≤100 mW 或≤20 dBm ①</li> <li>■ 最大功率谱密度：天线增益&lt; 10dBi 时：≤20 dBm / MHz (EIRP) ①</li> <li>■ 载频容限：20 ppm</li> <li>■ 杂散发射(辐射)功率(对应载波±2.5 倍信道带宽以外)： <ul style="list-style-type: none"> <li>• ≤-36 dBm / 100 kHz (30 - 1000 MHz)</li> <li>• ≤-33 dBm / 100 kHz (2.4 - 2.4835 GHz)</li> <li>• ≤-40 dBm / 1 MHz (3.4 - 3.53 GHz)</li> <li>• ≤-40 dBm / 1 MHz (5.725 - 5.85 GHz)</li> <li>• ≤-30 dBm / 1 MHz (其它 1 - 12.75 GHz)</li> </ul> </li> </ul> </li> <li>2. 不得擅自更改发射频率、加大发射功率(包括额外加装射频功率放大器)，不得擅自外接天线或改用其它发射天线；</li> <li>3. 使用时不得对各种合法的无线电通信业务产生有害干扰；一旦发现有害干扰现象时，应立即停止使用，并采取措施消除干扰后方可继续使用；</li> <li>4. 使用微功率无线电设备，必须忍受各种无线电业务的干扰或工业、科学及医疗应用设备的辐射干扰；</li> <li>5. 不得在飞机和机场附近使用。</li> </ol>



Ülke/ Bölge	
Tayvan:	<p>低效率電波輻射性電機管理辦法第十條 第十二條 經型式認證合格之低功率射頻電機，非經許可，公司、商號或使用者均不得擅自 變更頻率、加大功率或變更原設計之特性及功能。 第十四條 低功率射頻電機之使用不得影響飛航安全及干擾合法通信；經發現有干擾現象時， 應立即停用，並改善至無干擾時方得繼續使用。前項合法通信，指依電信法規定 作業之無線電通信。低功率射頻電機須忍受合法通信或工業、科學及醫療用電波 輻射性電機設備之干擾。</p> <div data-bbox="220 445 979 589" style="border: 1px solid black; padding: 10px; margin-bottom: 10px;">  CCAB 11LP4080T3         </div> <div data-bbox="220 613 979 757" style="border: 1px solid black; padding: 10px;">  CCAB 11LP4070T0         </div>



Ülke/ Bölge	
Güney Kore:	<p><b>제품 정보</b></p> <p>Volvo Car Korea</p> <p>신청자 코드: KCC-CMM-N25-IAM21L3, KCC-CMM-N25-IAM21L2 and KCC-CMM-N25-IAM21L1</p> <p>제품 명: Bluetooth Audio Navigation Radio</p> <p>모델 명: IAM2.1</p> <p>산 날짜: March/2010</p> <p>Alpine Electronics, Inc</p> <p>Made in Japan</p> <p><b>고객 정보</b></p> <p>Volvo Car Korea</p> <p>볼보자동차코리아</p> <p>서울시 용산구 한남2동 726-173 볼보빌딩 4층</p> <p>볼보자동차 고객센터 1588-1777</p> <p><a href="http://www.volvocars.com/kr">http://www.volvocars.com/kr</a></p> <p><b>사용자 주의사항</b></p> <p>※ 당해 무선설비는 전파혼신 가능성이 있으므로 인명안전과 관련된 서비스는 할 수 없습니다</p> <div data-bbox="220 822 365 967" style="border: 1px solid black; padding: 5px; text-align: center;">  </div>

<b>Ülke/ Bölge</b>			
Birleşik Arap Emirlikleri:	<table border="1"> <tr> <td data-bbox="225 208 395 353"> <b>TRA REGISTERED No:</b> ER0071020/11 <b>DEALER No:</b> DA0042125/10 </td> <td data-bbox="399 208 569 353"> <b>TRA REGISTERED No:</b> ER0071017/11 <b>DEALER No:</b> DA0042125/10 </td> </tr> </table>	<b>TRA REGISTERED No:</b> ER0071020/11 <b>DEALER No:</b> DA0042125/10	<b>TRA REGISTERED No:</b> ER0071017/11 <b>DEALER No:</b> DA0042125/10
<b>TRA REGISTERED No:</b> ER0071020/11 <b>DEALER No:</b> DA0042125/10	<b>TRA REGISTERED No:</b> ER0071017/11 <b>DEALER No:</b> DA0042125/10		
Güney Afrika:	<table border="1"> <tr> <td data-bbox="225 380 467 526">  <p>TA-2011/072 TA-2011/073</p> <p>APPROVED</p> </td> </tr> </table>	 <p>TA-2011/072 TA-2011/073</p> <p>APPROVED</p>	
 <p>TA-2011/072 TA-2011/073</p> <p>APPROVED</p>			
Jamaika:	Jamaika SMA E1: IAM2.1'de kullanılmak üzere onaylanmıştır		
Tayland:	This telecommunication equipment conforms to NTC technical requirement.		
Umman	<table border="1"> <tr> <td data-bbox="225 633 371 708"> <b>OMAN - TRA</b> R/0281/11 0090258 </td> <td data-bbox="375 633 528 708"> <b>OMAN - TRA</b> K/0262/11 0090258 </td> </tr> </table>	<b>OMAN - TRA</b> R/0281/11 0090258	<b>OMAN - TRA</b> K/0262/11 0090258
<b>OMAN - TRA</b> R/0281/11 0090258	<b>OMAN - TRA</b> K/0262/11 0090258		



## A

ARABAM	10
araba ayarları	13
arama yolları	11
bilgi	17
klima kontrolü ayarları	17
menü seçenekleri	11
sistem ayarları	16
sürücü destek sistemi	14
Aramalar	
gelen	53
kullanım	53
AUX girişi	20, 45

## B

Bilgi-eğlence sistemi	
kaynak düğmeleri	21
Bilgi-eğlence sistemi (Infotainment)	20
Bluetooth®	
ahizesiz	53
çağırıcı cep telefonuna aktar	54
medya	49
mikrofon kapalı	54
streaming audio	49

## C

CD	38
Cep telefonu	
ahizesiz	53
başlayın	50
telefonu kaydet	50

## Ç

Çağrı gönderme	53
----------------	----

## D

DAB Radyo	28, 36
Destek	7
Dijital radyo (DAB)	36
direksiyon simidi	
tuş takımı	21
Direksiyon simidindeki tuş takımı	21
DVD	38

## E

Ekolayzer	27
-----------	----

## G

Görüntü ayarları	43
------------------	----

## H

Haber yayını	33
--------------	----

## I

Infotainment	
Giriş	20
sistemi yönet	21
iPod® bağlantısı	46

## K

Kaza ve afet durumunda alarmlar	32
kumandalar	
orta konsol	21

**M**

Medya, Bluetooth®	49
Medya oynatıcı	38
uyumlu dosya formatları	44
Menü navigasyonu ses ve medya	21
Mikrofon	54

**N**

Normal görünüm	21
----------------	----

**P**

Pil	
Uzaktan kumanda	64

**R**

Radyo	28
DAB	28, 36
Radyo programı türleri (PTY)	34
RDS	32

**S**

Sensus	6
Ses	
Ayarlar	26
surround	20, 26
Ses kademesi	27
Ses seviyesi	21
Devir/ses dengelemesi	28
harici ses kaynağı	48
Telefon	55
telefon/medya çalar	55
zil sesi, telefon	55
ses sistemi	20
fonksiyonlar	26
genel bakış	20
Ses ve ortam	
genel bakış	20
menüler	21
menüye genel bakış	64
Sinyal girişi, harici	20, 45
Surround	20, 26

**T**

Telefon	
ahizesiz	53
bağlayın	50
bir çağrı alma	54
çağrı yapma	53
gelen arama	53
telefon defteri	56
telefon defteri, kısayol tuşları	56
telefonu kaydet	50
Tip onayı	
Bluetooth®	73
Trafik bilgisi (TP)	33

**U**

USB, bağlantı	46
USB girişi	45
Uzaktan kumanda	62
pil değiştirme	64

**V**

Volvo Sensus	6
--------------	---



**V O L V O**