



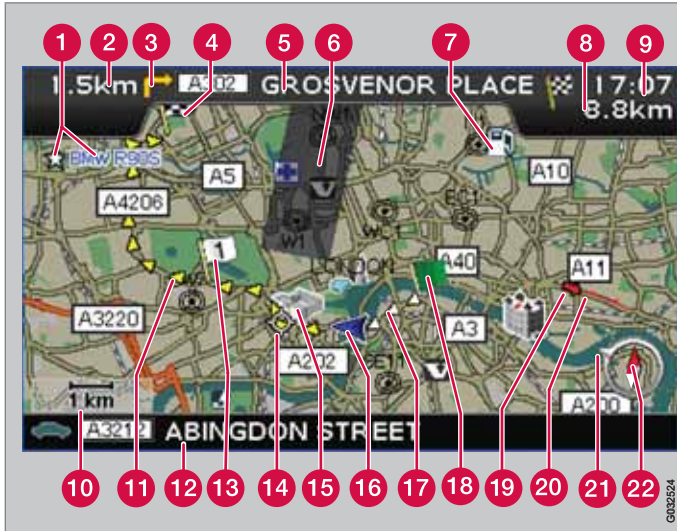
**C30, C70 & XC90**

---

# **ROAD AND TRAFFIC INFORMATION SYSTEM - RTI** WEB EDITION

---





Type weg	Kleur
Snelweg	Groen
Hoofdweg	Rood
Kleinere hoofdweg	Donkergrijs
Normale weg	Lichtgrijs

### Tekst en symbolen op het scherm

- 1 Opgeslagen locatie (symbool en tekst naar keuze)
- 2 Afstand tot volgende begeleidingspunt

- 3 Gebeurtenis bij volgende begeleidingspunt
- 4 Bestemming van reisplan
- 5 Naam van volgende weg/straat
- 6 Uitgesloten gebied voor route
- 7 Faciliteit (benzinstation)
- 8 Berekende afstand tot bestemming
- 9 Berekende reistijd tot bestemming of tijdstip bij aankomst (ETA)
- 10 Schaal
- 11 Geplande route
- 12 Naam van huidige weg/straat
- 13 Deelbestemming van geplande route
- 14 Volgende begeleidingspunt
- 15 Bekend landmerk
- 16 Positie van de auto
- 17 Afgelegd van geplande route
- 18 Startpunt van geplande route
- 19 Verkeersinformatie
- 20 Weg waarvoor verkeersinformatie geldt
- 21 Pijl op buitenste kompasring geeft richting naar bestemming aan
- 22 Kompas



## **ROAD AND TRAFFIC INFORMATION - RTI**

Het navigatiesysteem van Volvo is een verkeersinformatie- en begeleidingssysteem dat door Volvo is ontwikkeld. Het systeem begeleidt u naar een bestemming en geeft informatie langs de route. Het systeem informeert u over situaties die het rijden kunnen bemoeilijken, zoals ongevallen en wegwerkzaamheden, en toont u dan alternatieve routes.

U kunt een reisplan opstellen, op faciliteiten langs de route zoeken, speciale plaatsen opslaan enz. Het systeem toont de exacte positie van de auto en kan u, als u eventueel fout rijdt, altijd naar de bestemming leiden.

U zult ervaren hoe intuïtief het systeem in gebruik is. Probeer het maar. Om te zorgen dat u tevreden met het systeem bent, bevelen wij u ook aan de informatie in deze handleiding door te nemen.

Het navigatiesysteem van Volvo levert een bijdrage aan een beter milieu door een betere begaanbaarheid en kortere trajecten.

### **Licentieovereenkomst NAVTEQ DATABAS**

Voor informatie voor eindgebruikers, zie pagina 78.



## 01 Leer uw navigatiesysteem kennen

Gebbruiksaanwijzing.....	8
Voordat u begint.....	9
Menu's.....	11
Plaats van onderdelen en functies C30....	14
Plaats van onderdelen en functies C70....	16
Plaats van onderdelen en functies XC90..	18
Bedieningselementen.....	20
Toetsenset.....	21
Weergavestand en stembegeleiding.....	22
Hoofdeenheid, update, onderhoud.....	24



## 02 Eenvoudige gebruikersinstelling

Menu's.....	28
Menustructuur.....	30
Bestemm. instellen.....	31
Bestemming wissen/weergeven.....	34
Instellingen.....	35



## 03 Geavanceerde gebruikersmodus

Menu's.....	38
Menustructuur.....	42
Bestemm. instellen.....	44
Reisplan.....	49
Huidige positie.....	52
Verkeersinformatie.....	53
Instellingen.....	54
Simulatie.....	59



## 04 Verkeersinformatie

Algemeen.....	62
Verkeersproblemen vermijden.....	63
Informatie kiezen.....	65
Informatie lezen.....	66
Zender.....	67

# 04



## 05 Symbolen op de kaart

Landmarks en wegnummers.....	70
Symbolen voor faciliteiten.....	71

# 05



## 06 Vragen en antwoorden

Veelgestelde vragen.....	76
EULA - Licentieovereenkomst.....	78
Copyright.....	81

# 06



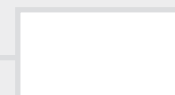
## 07 Alfabetisch register

Alfabetisch register..... 82

07



Gebruiksaanwijzing.....	8
Voordat u begint.....	9
Menu's.....	11
Plaats van onderdelen en functies C30.....	14
Plaats van onderdelen en functies C70.....	16
Plaats van onderdelen en functies XC90.....	18
Bedieningselementen.....	20
Toetsenset.....	21
Weergavestand en stembegeleiding.....	22
Hoofdeenheid, update, onderhoud.....	24





# 01

LEER UW NAVIGATIESYSTEEM KENNEN





# 01 Leer uw navigatiesysteem kennen

01

## Gebruiksaanwijzing

### Algemeen over de gebruiksaanwijzing

Hoewel in de gebruiksaanwijzing doorgaans functies worden besproken die voor alle markten gelden, is marktspecifieke informatie niet uitgesloten.

Net als het systeem is de gebruiksaanwijzing opgedeeld in de gebruikersmodus **Makkelijk** en **Gevorderd**.

### Menuopties/paden

Alle op het display te maken keuzes worden in de gebruiksaanwijzing gemarkeerd met een iets grotere en grijskleurige tekst, bijv.

**Bestemm. instellen.**

Paden in de menustructuur worden bijv. als volgt aangegeven:

**Bestemm. instellen → Adres → Stad**

### Speciale tekst

#### N.B.

Teksten met het kopje N.B. duiden op tips en adviezen die het gebruik van bepaalde mogelijkheden en functies vergemakkelijken.

### Voetnoot

In de gebruiksaanwijzing staat informatie in een voetnoot onder aan de pagina of direct bij

een tabel. Deze informatie vormt een aanvulling op de tekst waarnaar het cijfer verwijst.

### Wijzigingen in het boekje

De specificaties, constructiegegevens en afbeeldingen in dit instructieboekje zijn niet bindend.

We behouden ons het recht voor om zonder voorafgaande mededeling wijzigingen aan te brengen.

© Volvo Car Corporation

## Algemeen

U kunt het navigatiesysteem gebruiken zonder een bestemming te hebben opgegeven. Er wordt een kaart met de positie van de auto op het scherm getoond, waarbij de auto met een blauwe driehoek is gemarkeerd.

Het systeem wordt voortdurend bijgewerkt en kan daarom functies bevatten die niet in dit boekje staan beschreven.

De inhoud van het systeem kan per land verschillen en sommige menukeuzes zijn om technische redenen niet in alle landen beschikbaar.

## Opstarten



Het systeem toont eerst een scherm waarvan de tekstinhoud moet worden bevestigd met **ENTER** nadat **Makkelijk (Easy mode)** of **Gevorderd (Advanced mode)** is gekozen.

## Kaartstand

Na het opstarten wordt kort het hoofdmenu getoond waarna het scherm de kaartstand start en het actuele kaartbeeld over het complete scherm wordt getoond.

- Druk op **BACK** om het hoofdmenu te activeren, zie pagina 28.
  - Druk op **ENTER** om het snelmenu te activeren, zie pagina 28.
1. Druk op de **navigatietoets** om de scrollstand te activeren, bijv. om delen van de kaart te bekijken die buiten het scherm liggen.
  2. **ENTER** in deze stand activeert u het Scroll-menu, zie pagina 28.

## Instellingen

Het systeem wordt met basisinstellingen geleverd, maar start met de instellingen die het laatst zijn verricht.

Als u een instelling hebt gewijzigd maar later de fabrieksinstelling wilt hervatten, geldt dit alleen voor de bewuste instelfunctie.

Er bestaat geen mogelijkheid om alle instellingen tegelijk te resetten.

## Aan/Uit

### Aan

Het systeem start automatisch als de contact-sleutel/-knop<sup>1</sup> in de stand **I** of **II** wordt gedraaid.

Als het systeem handmatig wordt uitgeschakeld, moet het ook handmatig worden ingeschakeld. Ga als volgt te werk:

1. De contactsleutel/-knop moet in de stand **I** of **II** staan (zie het instructieboekje van de auto).
2. Druk op **ENTER** of **BACK**.
3. Het scherm wordt geactiveerd.

Het kan enige seconden duren voordat het systeem de positie en beweging van de auto registreert.

### Uit

Het systeem wordt automatisch uitgeschakeld als de contactsleutel naar stand **0** wordt gedraaid.

Het systeem kan handmatig worden uitgeschakeld, zodat het de volgende keer niet automatisch start als de contactsleutel in de stand **I** wordt gedraaid. Ga als volgt te werk:

<sup>1</sup> Wordt in plaats van de sleutel gebruikt in auto's met een keyless-systeem.



# 01 Leer uw navigatiesysteem kennen

01

## Voordat u begint

1. Druk op **BACK** om het hoofdmenu te openen.
2. Ga naar **Uitschakelen** met de **navigatie-toets**.
3. Druk op **ENTER**.
4. Het scherm wordt ingeklapt.

### N.B.

Het systeem is ook raadpleegbaar met de motor afgezet. Houd er daarom rekening mee dat frequent gebruik van het navigatiesysteem met de motor afgezet de startaccu kan uitputten.

### Eenvoudig/Geavanceerd

Bij het inschakelen van het navigatiesysteem kunt u de gewenste gebruikersstand kiezen.

- **Makkelijk**

In deze stand zijn alleen de belangrijkste menu's beschikbaar. Wellicht handig voor wie zo eenvoudig mogelijk van A naar B wil rijden.

- **Gevorderd**

In deze stand staan alle instellingen en functies tot uw beschikking.

### Van stand wisselen

U kunt tussen de **Makkelijk** en **Gevorderd** stand wisselen onder **Instellingen**.

Eventuele instellingen die in de **Makkelijk** stand zijn verricht, worden niet meegenomen naar de **Gevorderd** stand of andersom, maar gelden alleen in de gekozen stand.

Zie de volgende pagina voor de verschillen tussen de menu's voor de beide alternatieven.

### Demo (gesimuleerde routebegeleiding)

Om een indruk te krijgen van de werking van het navigatiesysteem is het mogelijk een route te simuleren terwijl de auto stilstaat.

De functie is alleen beschikbaar in de stand **Gevorderd**.

Voor meer informatie over de demo (zie pagina 59).



### Menuopties op twee niveaus - Makkelijke stand

<b>Bestemm. instellen</b>	
→	Adres
→	Faciliteiten
→	Laatste 20
→	Punt op kaart
<b>Bestemming tonen</b>	
<b>Bestemming verwijderen</b>	
<b>Instellingen</b>	

- Instructiespraak
- Instructievolume
- Taal
- Kleur
- Kaart bekijken
- Gebruikersmodus

#### Uitschakelen

Voor informatie over alle mogelijke menuopties in de stand Makkelijk, zie pagina 30.

### Menuopties op twee niveaus - Geavanceerde stand

<b>Bestemm. instellen</b>	
→	Adres
→	Faciliteiten
→	Opgeslagen locaties
→	Laatste 20
→	Terugreis
→	Punt op kaart
→	Lengte/breedte
<b>Reisplan</b>	
→	Instr. start
→	Reisplan toevoegen
→	Route-opties
→	Reisplan wissen
<b>Volgende bestem.</b>	



# 01 Leer uw navigatiesysteem kennen

01

## Menu's

→ Adres

Huidige positie

Instellingen

→ Verkeersinformatie

→ Route-opties

→ Kaart-opties

→ Instructie-opties

→ Systeemopties

→ Demo starten

Uitschakelen

Voor informatie over alle mogelijke menuopties in de stand Geavanceerd, zie pagina 42.



**Menu's**

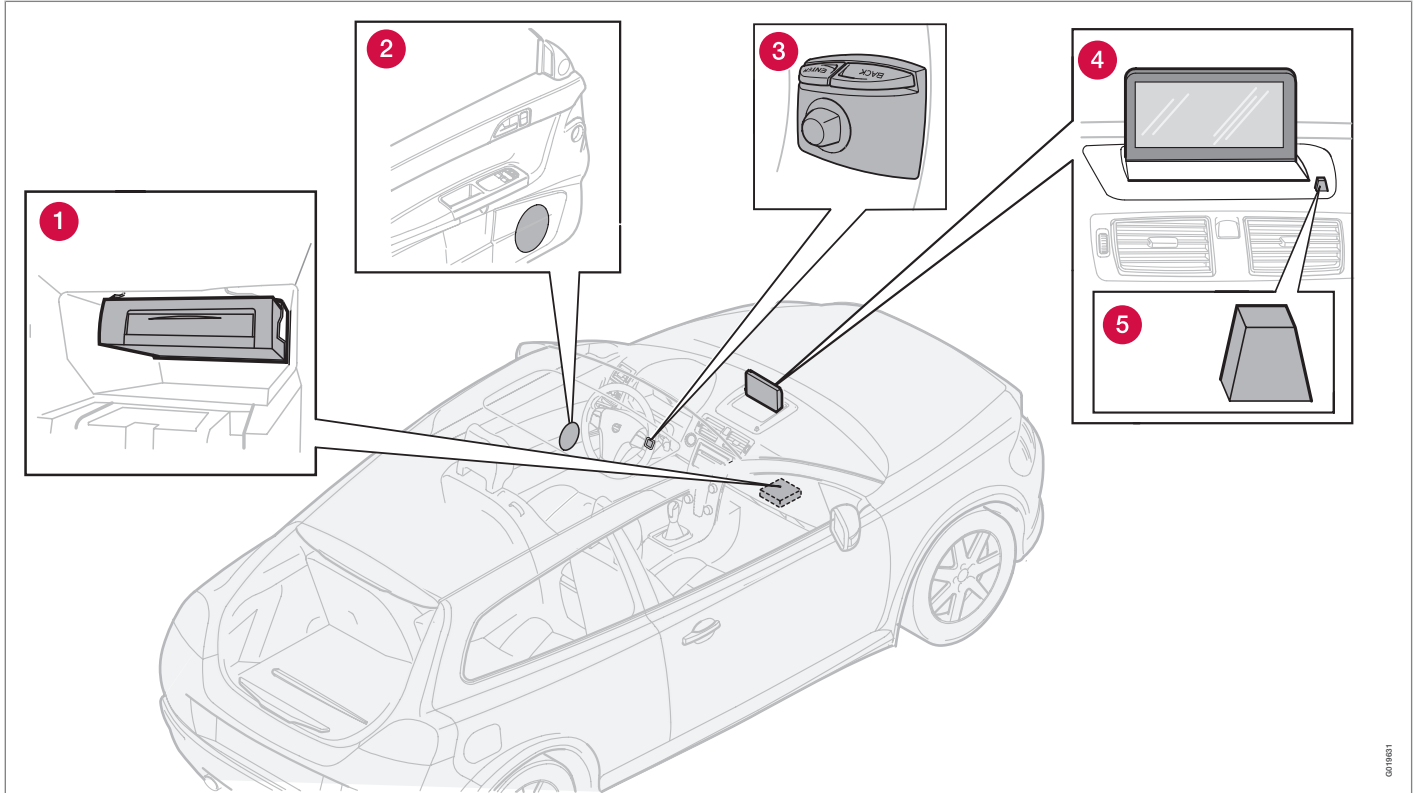
01



# 01 Leer uw navigatiesysteem kennen

01

## Plaats van onderdelen en functies C30



0619921



## Plaats van onderdelen en functies C30

### 1 Hoofdeenheid

Het systeem maakt gebruik van een harddisk. Voor meer informatie, zie pagina 24.

De hoofdeenheid is in het dashboardkastje gemonteerd en heeft o.a. de volgende functies:

- Positiebepaling van de auto
- Berekening van de route naar de opgegeven bestemming
- Hanteren van verkeersinformatie
- Stembegeleiding
- Kaartgegevens opslaan
- Dvd-speler; voor het updaten van kaartgegevens en software.

#### N.B.

De dvd-speler van de hoofdeenheid is uitsluitend bestemd voor kaart-dvd's van Volvo.

De gps- en TMC-ontvanger zijn in de hoofdeenheid geïntegreerd.

### Positioneren

De huidige positie en rijrichting van de auto worden bepaald aan de hand van signalen afkomstig van het gps-satellietsysteem, de snelheidssensor van de auto en een zogeheten gyroscoop.

Het voordeel van dit concept is dat het navigatiesysteem de route registreert en berekent, ook als het gps-signaal tijdelijk is weggevalven, bijv. bij het rijden in een tunnel.

### Verkeersinformatie

TMC (Traffic Message Channel) is een gestandaardiseerd codesysteem voor verkeersinformatie. De ontvanger zoekt automatisch de juiste zendfrequentie op. De ontvangst gaat via de FM-antenne.

Het dekkingsgebied van het systeem wordt voortdurend uitgebreid waardoor updates soms noodzakelijk kan zijn, zie pagina 24.

Het maakt niet uit of u de gebruikersstand **Makkelijk** of **Gevorderd** hebt gekozen: verstuurd verkeersinformatie komt altijd binnen en wordt altijd getoond. Voor meer informatie, zie pagina 62.

### 2 Luidsprekers

Het geluid van het navigatiesysteem wordt doorgegeven via de luidsprekers voorin.

### 3 Toetsenset

De toetsenset zit rechts aan de achterzijde van het stuurwiel. Gebruik deze om menuopties door te nemen, keuzes te bevestigen of terug te gaan binnen menu's. Voor meer informatie, zie pagina 20.

### 4 Beeldscherm

Op het beeldscherm verschijnen kaarten en wordt gedetailleerde informatie verstrekt over de gekozen route, de afstand, menu's e.d. Voor het onderhoud van het scherm, zie pagina 24

### 5 IR-ontvanger

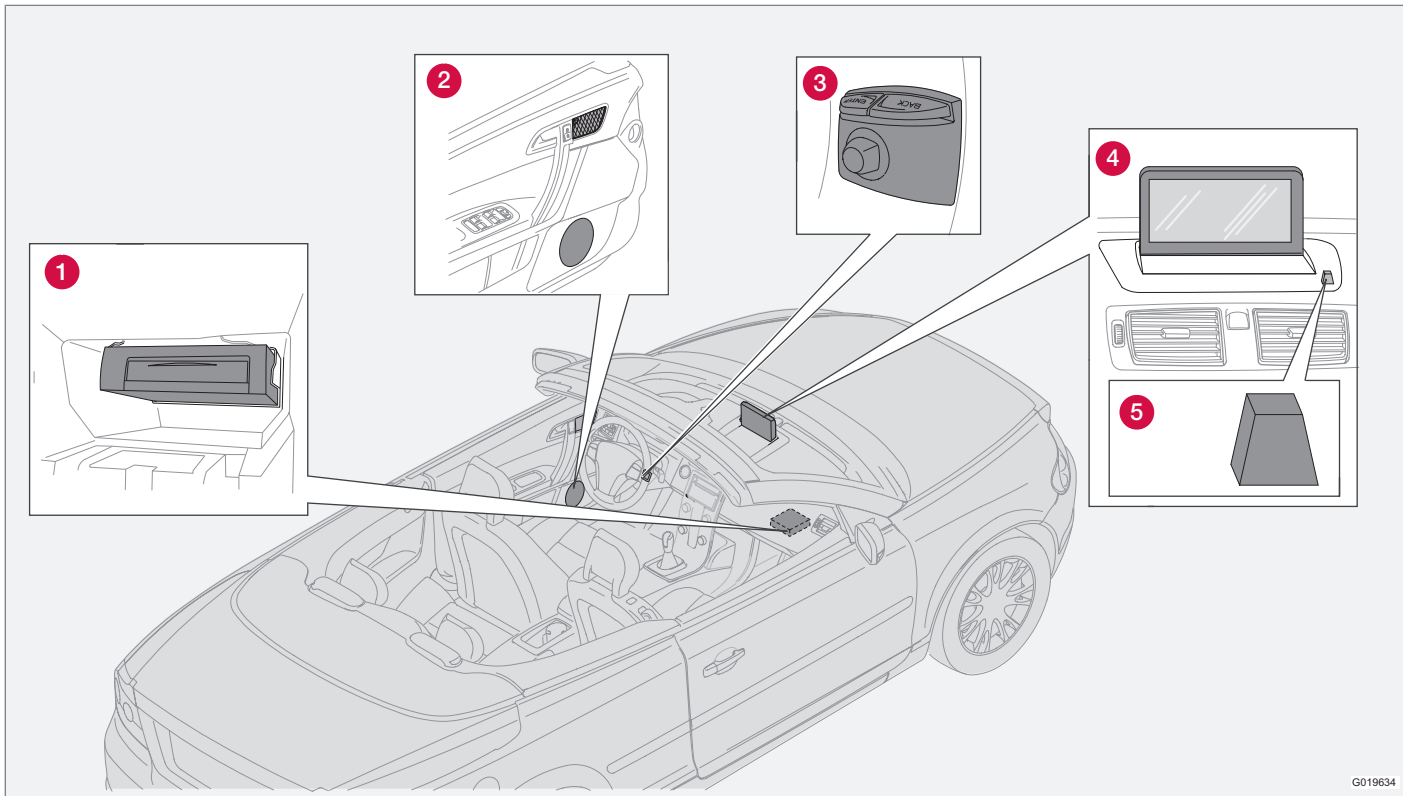
De IR-ontvanger voor de afstandsbediening zit bij het beeldscherm op het luidsprekerrooster. Voor meer informatie, zie pagina 20.



# 01 Leer uw navigatiesysteem kennen

01

## Plaats van onderdelen en functies C70



G019634

## Plaats van onderdelen en functies C70

### 1 Hoofdeenheid

Het systeem maakt gebruik van een harddisk. Voor meer informatie, zie pagina 24.

De hoofdeenheid is in het dashboardkastje gemonteerd en heeft o.a. de volgende functies:

- Positiebepaling van de auto
- Berekening van de route naar de opgegeven bestemming
- Hanteren van verkeersinformatie
- Stembegeleiding
- Kaartgegevens opslaan
- Dvd-speler; voor het updaten van kaartgegevens en software.

#### N.B.

De dvd-speler van de hoofdeenheid is uitsluitend bestemd voor kaart-dvd's van Volvo.

De gps- en TMC-ontvanger zijn in de hoofdeenheid geïntegreerd.

### Positioneren

De huidige positie en rijrichting van de auto worden bepaald aan de hand van signalen afkomstig van het gps-satellietsysteem, de snelheidssensor van de auto en een zogeheten gyroscoop.

Het voordeel van dit concept is dat het navigatiesysteem de route registreert en berekent, ook als het gps-signaal tijdelijk is weggevalven, bijv. bij het rijden in een tunnel.

### Verkeersinformatie

TMC (Traffic Message Channel) is een gestandaardiseerd codesysteem voor verkeersinformatie. De ontvanger zoekt automatisch de juiste zendfrequentie op. De ontvangst gaat via de FM-antenne.

Het dekkingsgebied van het systeem wordt voortdurend uitgebreid waardoor updates soms noodzakelijk kan zijn, zie pagina 24.

Het maakt niet uit of u de gebruikersstand **Makkelijk** of **Gevorderd** hebt gekozen: verstuurde verkeersinformatie komt altijd binnen en wordt altijd getoond. Voor meer informatie, zie pagina 62.

### 2 Luidsprekers

Het geluid van het navigatiesysteem wordt doorgegeven via de luidsprekers voorin.

### 3 Toetsenset

De toetsenset zit rechts aan de achterzijde van het stuurwiel. Gebruik deze om menuopties door te nemen, keuzes te bevestigen of terug te gaan binnen menu's. Voor meer informatie, zie pagina 20.

### 4 Beeldscherm

Op het beeldscherm verschijnen kaarten en wordt gedetailleerde informatie verstrekt over de gekozen route, de afstand, menu's e.d. Voor het onderhoud van het scherm, zie pagina 24

### 5 IR-ontvanger

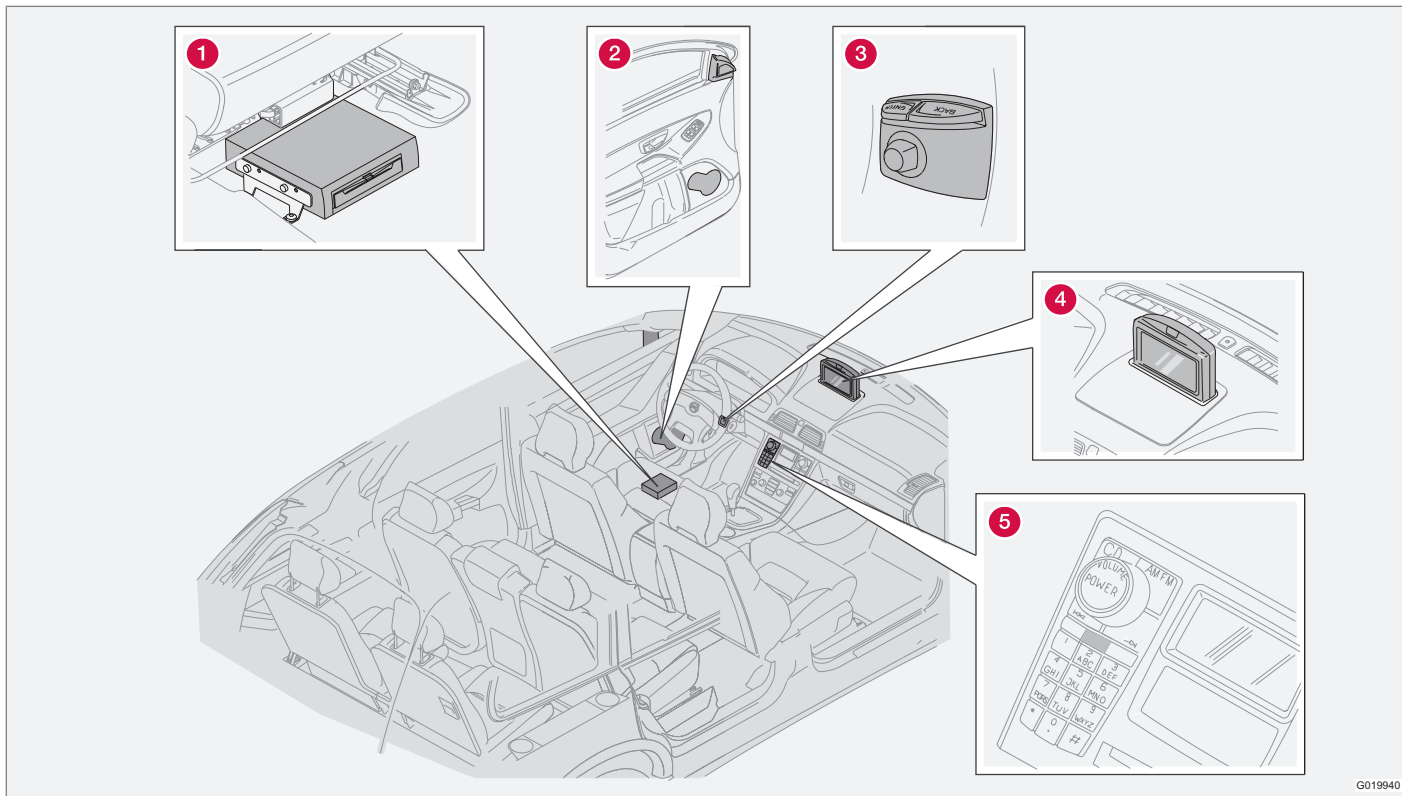
De IR-ontvanger voor de afstandsbediening zit bij het beeldscherm op het luidsprekerrooster. Voor meer informatie, zie pagina 20.



# 01 Leer uw navigatiesysteem kennen

01

## Plaats van onderdelen en functies XC90



## Plaats van onderdelen en functies XC90

### 1 Hoofdeenheid

Het systeem maakt gebruik van een harddisk. Voor meer informatie, zie pagina 24.

De hoofdeenheid is onder de bestuurdersstoel gemonteerd en heeft o.a. de volgende functies:

- Positiebepaling van de auto
- Berekening van de route naar de opgegeven bestemming
- Hanteren van verkeersinformatie
- Stembegeleiding
- Kaartgegevens opslaan
- Dvd-speler; voor het updaten van kaartgegevens en software.



#### N.B.

De dvd-speler van de hoofdeenheid is uitsluitend bestemd voor kaart-dvd's van Volvo.

De gps- en TMC-ontvanger zijn in de hoofdeenheid geïntegreerd.

### Positioneren

De huidige positie en rijrichting van de auto worden bepaald aan de hand van signalen afkomstig van het gps-satellietsysteem, de snelheidssensor van de auto en een zogeheten gyroscoop.

Het voordeel van dit concept is dat het navigatiesysteem de route registreert en berekent, ook als het gps-signaal tijdelijk is weggefallen, bijv. bij het rijden in een tunnel.

### Verkeersinformatie

TMC (Traffic Message Channel) is een gestandaardiseerd codesysteem voor verkeersinformatie. De ontvanger zoekt automatisch de juiste zendfrequentie op. De ontvangst gaat via de FM-antenne.

Het dekkingsgebied van het systeem wordt voortdurend uitgebreid waardoor updates soms noodzakelijk kan zijn, zie pagina 24.

Het maakt niet uit of u de gebruikersstand **Makkelijk** of **Gevorderd** hebt gekozen: verstuurde verkeersinformatie komt altijd binnen en wordt altijd getoond. Voor meer informatie, zie pagina 62.

### 2 Luidsprekers

Het geluid van het navigatiesysteem wordt doorgegeven via de luidsprekers voorin.

### 3 Toetsenset

De toetsenset zit rechts aan de achterzijde van het stuurwiel. Gebruik deze om menuopties door te nemen, keuzes te bevestigen of terug te gaan binnen menu's. Voor meer informatie, zie pagina 20.

### 4 Beeldscherm

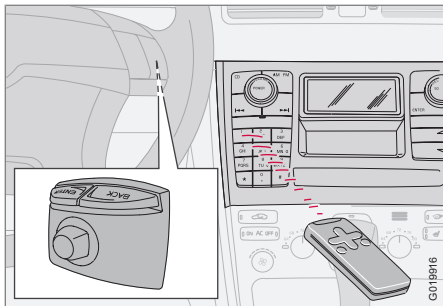
Op het beeldscherm verschijnen kaarten en wordt gedetailleerde informatie verstrekt over de gekozen route, de afstand, menu's e.d. Voor informatie over het onderhoud van het scherm, zie pagina 24.

### 5 IR-ontvanger

De IR-ontvanger voor de afstandsbediening zit in het bedieningspaneel van de geluidsinstallatie. Voor meer informatie, zie pagina 20.

## Bedieningselementen

### Positie van toetsenset en IR-ontvanger



Het navigatiesysteem wordt met de toetsenset op het stuurwiel of met de afstandsbediening bediend.

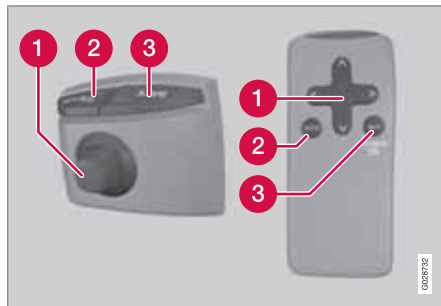
De toetsenset zit rechts aan de achterzijde van het stuurwiel.

Richt de afstandsbediening op de IR-ontvanger, die op het luidsprekerrooster bij het beeldscherm of in het bedieningspaneel van de geluidsinstallatie (alleen XC90) zit.

#### N.B.

De afstandsbediening bevat batterijen van het type AAA of R03. Als de afstandsbediening niet werkt, controleer dan eerst of de batterijen soms aan vervanging toe zijn.

### Toetsenset stuurwiel/afstandsbediening



De toetsenset op het stuurwiel en op de afstandsbediening hebben dezelfde functies. Gebruik de toetsenset om door menuopties te lopen, keuzes te bevestigen of terug te gaan binnen menu's.

De uitvoering kan per model verschillen.

#### Navigatietoets

Met de **navigatietoets** – de stuurpen van de toetsenset of de pijltjestoetsen van de afstandsbediening **<**, **^**, **>** en **v** – bladert u tussen de verschillende menuopties. De navigatietoets verplaatst ook de cursor (het dra-denkruis) op de kaart.

#### ENTER

Een keuze bevestigen of activeren.

#### BACK

De laatst verrichte keuze annuleren of terugkeren binnen de menustructuur.

#### “Niet storen”



In bepaalde situaties heeft het systeem enkele seconden extra tijd nodig om een berekening uit te voeren. Er wordt dan een symbool op het scherm weergegeven.

#### N.B.

Wanneer het symbool voor berekening zichtbaar is, reageert het systeem niet op commando's via de **navigatieknop** of de knoppen **ENTER** of **BACK**.

## Intoetsen en opties kiezen



De toetsenset wordt op veel plekken in de menu's gebruikt om specifieke informatie op te geven, bijv. type faciliteit, land, stad, adres, huisnummer of postcode.

1. Kies letters met de **navigatietoets** en druk op **ENTER**.
  - > Wanneer er geen alternatieven zijn, wordt automatisch de rest van de letters aangevuld.

Onder aan het scherm verschijnt een lijst met de eerste drie alternatieven die overeenkomen met de letters die u hebt ingevoerd.
2. U kunt ook meteen naar de lijst met alternatieven gaan met **V**.
3. Maak uw keuze en druk op **ENTER**.

De schuifbalk rechts van de lijst geeft aan dat er meer alternatieven op de lijst staan dan die op het scherm. Het cijfer (**110**) geeft het aantal alternatieven aan.

1. Ga van de lijst met alternatieven terug naar de tekentabel met **BACK**.
2. Wis de ingevoerde letters per stuk met **BACK**.

### Algemene zoekopdracht

De zoekfunctie is altijd beschikbaar en werkt altijd op dezelfde manier, waar u zich ook bevindt.

Wanneer u tijdens het invoeren op **ENTER** drukt, verschijnen alle mogelijke treffers: plaatsen, straten, faciliteiten e.d.

Als u bijvoorbeeld zoekt op een naam als London Airport, zullen alle combinaties met London verschijnen wanneer u de letters **LO** invoert. Naarmate u meer letters opgeeft zal het aantal treffers afnemen en vindt u sneller wat u zoekt.

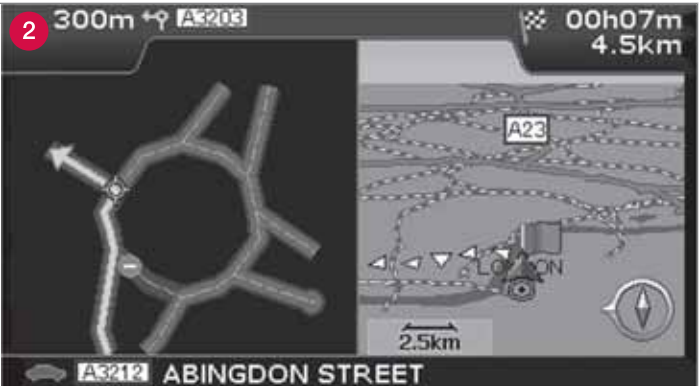
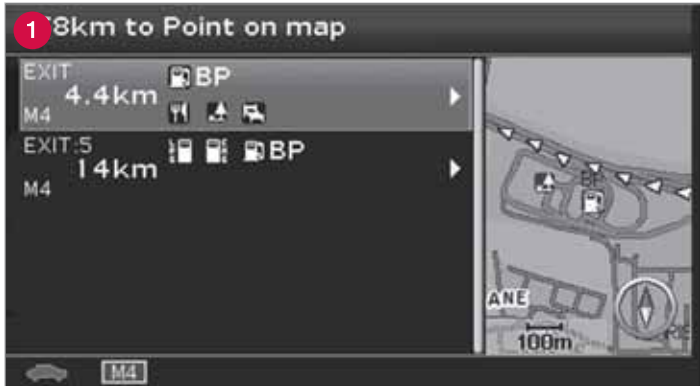
Een zoekopdracht met **LO** levert tevens treffers op zoals Restaurant **Lou** Trivalou, omdat ook treffers bestaande uit meerdere delen met een spatie ertussen worden meegenomen.



# 01 Leer uw navigatiesysteem kennen

01

## Weergavestand en stembegeleiding





## Weergavestand en stembegeleiding

### Schermbild in verschillende weergavestanden

Hoe de kaartweergave eruitziet hangt van de geografische positie en de verrichte instellingen af. Daarbij valt te denken aan de kaart-schaal, weer te geven symbolen e.d.

Een uitleg van voorkomende tekst, borden en symbolen op het scherm vindt u aan de binnenkant van de omslag.

- 1 Faciliteiten langs de snelweg. De functie is ook beschikbaar als u geen bestemming hebt opgegeven. Alleen weergegeven langs de snelweg waar u op dat moment rijdt. Druk **ENTER** op het symbool voor Faciliteiten helemaal rechts in het snelmenu, zie pagina 39.
- 2 Gedetailleerde weergave knooppunt. Het linker deel van het scherm vergroot de rijtsituatie op de volgende kruising uit. (Alternatieve rijstroken worden alleen voor grotere wegen weergegeven.) De situatie wordt altijd aangevuld met een gesproken melding.
- 3 Er is gekozen voor de weergave van twee kaarten. Het beeld toont dezelfde kaart, maar met verschillende schalen. Verschijnt na **ENTER** op het symbool voor Kaart/Route in het snelmenu, zie pagina 38.
- 4 Scrollstand, zie pagina 28 en 40.

### Stembegeleiding

Nadat u een bestemming hebt ingevoerd, de stembegeleiding hebt geactiveerd en vervolgens een kruising of afslag nadert, krijgt u tijdig stembegeleiding met informatie over de afstand en de te verrichten manoeuvre. Tegelijkertijd verschijnt er een gedetailleerde kaart van het knooppunt. De gesproken melding wordt net voor het knooppunt herhaald.

Stembegeleiding is altijd beschikbaar met **ENTER** op het symbool voor Begeleiding, zie pagina 28 en 38.

#### N.B.

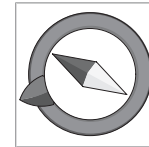
In bepaalde gevallen (bijvoorbeeld wanneer u gebruik maakt van een via Bluetooth aangesloten mobiele telefoon) wordt de gesproken melding vervangen door een pling.

### Tolwegen

In bepaalde gebieden zijn tolwegen. Wanneer u een tolweg nadert, zult u daarover een gesproken melding krijgen.

Daarvoor moet u wel een bestemming hebben ingevoerd.

### Kompas



De kaartweergave kan het kompas op twee manieren weergeven:

- Met de kompasrichting noord altijd omhoog.
- Met de rijrichting altijd

omhoog.

De rode punt van de kompasnaald wijst in noordelijke richting op de kaart en de witte wijst naar het zuiden.

De grijze bestemmingspijl in de buitenste ring van het kompas wijst naar de gekozen bestemming.

Ga naar **Instellingen** → **Kaart-opties** → **Kaartrichting** om te kiezen hoe de kaartrichting moet worden weergegeven en ga naar **Kompas** om te kiezen hoe het kompas moet worden weergegeven, zie pagina 56.



# 01 Leer uw navigatiesysteem kennen

01

## Hoofdeenheid, update, onderhoud

### Inhoud van hoofdeenheid

Alle kaartgegevens zijn voorgeïnstalleerd op de harddisk van de hoofdeenheid. Er zit bij levering geen dvd in de speler. Pas bij een eventuele update van kaartgegevens hebt u een dvd nodig (zie de aanwijzingen op de verpakking).

Er komen regelmatig dvd's uit met herziene en aangevulde informatie. Neem contact op met een Volvo-dealer voor de nieuwste versie.

Zie ook [www.volvocars.com/navi](http://www.volvocars.com/navi) voor meer informatie over kaarten e.d.

Bij inhoudelijke fouten of op- en aanmerkingen ten aanzien van de kaarten wordt geadviseerd rechtstreeks contact op te nemen met de kaartleverancier NavTeq, zie [www.navteq.com](http://www.navteq.com).

#### N.B.

De dvd-speler van de hoofdeenheid is uitsluitend bestemd voor kaart-dvd's van Volvo.

### Verzorging van beeldscherm

Maak het beeldscherm schoon met een zachte, niet pluizende doek die u met wat schoon water of een mild glasreinigingsmiddel bevochtigd hebt.

### Verzorging van dvd's

Hanteer de dvd's met de nodige voorzichtigheid. Bewaar ze in de bijbehorende hoesjes wanneer u ze niet gebruikt. Bescherm ze tegen vocht, grote hitte, direct zonlicht en stof.

### Update met dvd

#### N.B.

Zorg voor voldoende stroomvoorziening, omdat een update tot ca. 2 uur kan duren.

Als er behalve de kaartgegevens ook nieuwe software op de dvd staat, wordt eerst de update gestart.

Het is mogelijk de kaartgegevens tijdens het rijden bij te werken, maar zolang de update loopt kunt u geen gebruik maken van het navigatiesysteem.

1. Schakel het systeem in.
2. Haal een eventuele dvd die in de eenheid zit eruit.

3. Breng de dvd met de update aan. Als de update meerdere dvd's beslaat dan dient u ze één voor één aan te brengen, in de volgorde waarin ze genummerd zijn.
4. Het systeem wordt vervolgens automatisch bijgewerkt. Ondertussen verschijnt informatie op het scherm over de voortgang van het proces.
5. Na de update dient u de dvd met de recentste update in de eenheid laten zitten. Als de update meerdere dvd's beslaat, dient u daarvoor dvd nummer 1 te gebruiken. Wanneer u de dvd uit de hoofdeenheid haalt, werkt het systeem niet meer.

Als het systeem tijdens de update wordt uitgeschakeld, wordt de update een volgende keer dat het systeem geactiveerd wordt automatisch hervat.

Bij het bijwerken van de kaartgegevens kan het systeem in bepaalde gevallen met nieuwe functies worden uitgebreid.

Na afloop van de update verschijnt het startscherm.

### Afgebroken update

Als de update wordt afgebroken, kan deze worden hervat. Bij de volgende keer opstarten moet u het alternatief **Doorg. kaartupdate** in het navigatiemenu kiezen.



## Hoofdeenheid, update, onderhoud

01

De update begint dan niet weer vanaf het begin, maar het systeem registreert waar de update werd afgebroken en gaat daar verder.



Menu's.....	28
Menustructuur.....	30
Bestemm. instellen.....	31
Bestemming wissen/weergeven.....	34
Instellingen.....	35

# 02

## EENVOUDIGE GEBRUIKERSINSTELLING



## Menu's

### Algemeen

Bij het inschakelen van het navigatiesysteem kiest u de gebruikersstand **Makkelijk**.

In de stand **Makkelijk** zijn alleen de belangrijkste menu's met de meest gebruikte functies toegankelijk.

### Hoofdmenu



Het hoofdmenu zit bovenaan in de menustructuur en is bereikbaar door een of meerdere keren op de toets **BACK** te drukken.

In het hoofdmenu kan van gebruikersinstelling worden gewisseld van **Makkelijk** naar **Geavanceerd** onder: **Instellingen** → **Systeemopties** → **Gebruikersmodus**.

### Snelmenu



In het snelmenu zijn de meest gebruikte functies verzameld, wat de bediening tijdens het rijden vereenvoudigt.

1. Druk op **ENTER** in de kaartstand.
2. Kies het symbool met **<** of **>**.

De meeste systeeminstellingen kunnen worden verricht onder **Instellingen** in het Hoofdmenu, terwijl andere alleen via het Snelmenu bereikbaar zijn.



#### - Schaal

Er verschijnt een menu met 2 alternatieven.

Na een druk op **ENTER** op de alternatieven (+) of (-) wordt de kaartschaal stapsgewijs aangepast van 50 meter tot 100 km - dit voor een overzicht of om meer details te zien. Staploos wijzigen is mogelijk door **ENTER** ingedrukt te houden - laat de toets los als de schaal naar wens is.



#### - Begeleiding

Na een druk op **ENTER** wordt de actuele stembegeleiding gestart.

### Verkeersinformatie<sup>1</sup>

Het maakt niet uit of u de gebruikersstand **Makkelijk** of **Geavanceerd** hebt gekozen: verstuurde verkeersinformatie komt altijd binnen en wordt altijd getoond. Voor meer informatie, zie pagina 53 of 62.

### Scrollmenu



### Scrollen

In de scrollstand beweegt een dradenkruis over de kaart.

- Activeer de scrollstand (Scroll menu) via de **navigatietoets**.

Hoe langer de toets ingedrukt wordt gehouden, hoe sneller het dradenkruis over de kaart beweegt.

<sup>1</sup> Geldt niet voor alle gebieden/landen.



#### Menu

- Druk op **ENTER** in de Scrollstand om het Scrollmenu te zien.

#### Schaal (Scale)

Wijzigt de kaartschaal om het perspectief te vergroten of om meer details te zien.

Na een druk op **ENTER** op de opties (+) of (-) wordt de kaartschaal stapsgewijs gewijzigd van 50 meter tot 100 km.

Staploos wijzigen is mogelijk door **ENTER** ingedrukt te houden - laat de toets los als de schaal naar wens is.

#### Als bestem. inst. (Set as destination)

Kiest de met het dradenkruis gemarkeerde plaats als bestemming na een druk op **ENTER**. De begeleiding start direct.



## 02 Eenvoudige gebruikersinstelling

### Menustructuur

#### Menuopties

Hier ziet u drie niveaus van de menustructuur. Verscheidene menu's op niveau drie hebben meerdere submenu's. Deze worden uitvoerig in de desbetreffende gedeelten beschreven.

<b>Bestemm. instellen</b>	pag. 31
→ <b>Adres</b>	pag. 31
Land	
Stad	
Straat	
Nr.	
Kruispunt	
→ <b>Faciliteiten</b>	pag. 32
Land	
Stad	
Type	
Naam	
→ <b>Laatste 20</b>	pag. 32
→ <b>Punt op kaart</b>	pag. 33

<b>Bestemming tonen</b>	pag. 34
<b>Bestemming verwijderen</b>	pag. 34
<b>Instellingen</b>	pag. 35
→ <b>Instructiespraak</b>	pag. 35
Vrouw/Man	
→ <b>Instructievolume</b>	pag. 35
Uit/1/2/3/4/5	
→ <b>Taal</b>	pag. 35
→ <b>Kleur kaart &amp; menu</b>	pag. 35
Zwart/Chroom/Blauw/Donker	
→ <b>Kaart bekijken</b>	pag. 35
2D/3D	
→ <b>Afstandseenheid</b>	pag. 35
km/Engelse mijl	

→ <b>Gebruikersmodus</b>	pag. 35
Makkelijk/Geavanceerd	
<b>Uitschakelen</b>	pag. 9





## Bestemm. instellen

## Adres



Bestemming instellen (Set destination) →  
Adres (Address)



## Straat opgeven

Het systeem plaatst de cursor eerst op **Straat (Street)**. Het laatst gekozen **Land (Country)** is ingevuld.

Als dat niet het geval is:

1. Ga naar **Land (Country)** en/of **Stad (City)** en druk op **ENTER**.
2. Of kies uit de laatst gekozen alternatieven met **➤**.

(Voor informatie over het gebruik van de toetsenset, zie pagina 21.)

**N.B.**

Het systeem begint met **Straat** om misverstanden tegen te gaan, wanneer twee naburige steden/plaatsen met elkaar vergroeid zijn.

## Opties 1

- Kies **Straat (Street)** zonder een stad te kiezen.

Als de straat in meerdere steden voorkomt, verschijnt er een lijst met alternatieven. Het systeem begeleidt naar het midden van de gekozen straat.

## Opties 2

1. Begin met het kiezen van **Stad**
2. Kies vervolgens **Straat**.

**N.B.**

De definitie van een stad of gebied kan van land tot land en zelfs van regio tot regio verschillen. In bepaalde gevallen wordt er een gemeente bedoeld en in andere gevallen een stadsdeel.

Voor de kleinere plaatsen zijn er geen straten in het systeem opgenomen. U kunt altijd het centrum van deze plaats als bestemming opgeven.

## Huisnummer opgeven

Als u het huisnummer aan de straat kent, kunt u ook dat invoeren om de bestemming nader te bepalen.

1. Ga naar de regel voor **Nummer** nadat u het adres hebt opgegeven en druk op **ENTER**.
  - > Er verschijnen alternatieve huisnummers.
2. Geef het gewenste huisnummer op.
3. Ga naar **kieszen** en druk op **ENTER**.
  - > Het gekozen adres wordt opgenomen in het reisplan.
4. De cursor staat op starten - druk nogmaals op **ENTER**.
  - > De routebegeleiding start.

## Bestemm. instellen

Of:

- Ga naar **Starten** en druk op **ENTER**.  
> De routebegeleiding start direct.

Als het huisnummer niet is opgegeven, begeleidt het systeem u naar het midden van de gekozen straat.

**Selecteren**

Bevestigt het ingevoerde nummer.

**Annuleren**

Terug naar het vorige beeld.

**Kruispunt opgeven****Begeleiding starten**

- Ga naar **Begeleiding starten** om de begeleiding te starten.

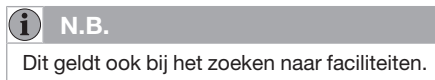
**Zoeken op postcode**

Bestemm. instellen → Adres → Stad

In plaats van op steden te zoeken kunt u ook op postcode zoeken.

1. Kies **Stad** en druk op **ENTER**.
2. Ga naar **Postcode** en druk op **ENTER**.
3. Kies cijfers en druk op **ENTER** of kies uit de lijst met alternatieven.

4. Ga naar **Straat** om een keuze te maken uit de adressen met de opgegeven postcode en druk vervolgens op **ENTER**.
5. Ga naar **Instr. start** voor begeleiding naar de bestemming.

**Zoeken op faciliteiten**

Bestemming instellen (Set destination) →  
Faciliteiten (Facilities)



Faciliteiten is een verzamelnaam voor tankstations, hotels, restaurants, Volvo-dealers, ziekenhuizen, parkeerplaatsen e.d.

- Druk op **ENTER** om een submenu met verschillende zoekopties te openen en een faciliteit op te geven.

**Land (Country)**

- Kies een land en druk op **ENTER**.

**Stad (City)**

- Kies een stad en druk op **ENTER**.

**Type (Type)**

- Kies een type faciliteit en druk op **ENTER**.

**Naam (Name)**

- Voer de naam van een faciliteit in of kies uit de alternatieven in het menu.

De lijst toont alleen de faciliteiten die in de gekozen stad/het gekozen gebied aanwezig zijn.



### Uit laatste 20 kiezen

Bestemm. instellen → Laatste 20

Er verschijnt een lijst met de laatste twintig bestemmingen.

- Ga naar de bestemming van uw keuze en druk op **➤** of **ENTER** om het submenu te openen.

### Als bestem. inst

De bestemming in het reisplan opnemen.

### Locatie verwijderen

Verwijdert de locatie van de lijst **Laatste 20**.

### Punt op kaart

Bestemm. instellen → Punt op kaart

1. Verplaats het dradenkruis met de **navigatietoets** naar de gewenste bestemming en druk op **ENTER** om het scrollmenu te openen, zie pagina 28.
2. Ga naar **Als bestem. inst** en druk op **ENTER**.

### N.B.

U kunt ook rechtstreeks met het dradenkruis zoeken door gebruik te maken van de **navigatieknop** in de Kaartstand.



### Bestemming wissen/weergeven

#### Bestemming op kaart weergeven

##### Bestemming tonen

- Druk op **ENTER** om een kaartoverzicht te krijgen van het gebied dat u als eindbestemming hebt opgegeven.

#### Bestemming wissen

##### Bestemming verwijderen

1. Druk op **ENTER** om naar de te wissen bestemming te gaan.
2. Druk opnieuw op **ENTER** om de bestemming te wissen.



### Instructiestem

Instellingen → Instructiestem

Kies uit Belgische of Nederlandse instructies<sup>1</sup>.

### Instructievolume

Instellingen → Instructievolume

Kies het volume van de stembegeleiding of schakel de begeleiding uit.

### Talen

Instellingen → Talen

Kies de taal voor menu's en de instructies in tekstvorm en de stembegeleiding.

### Kleur

Instellingen → Kleur

Er zijn 4 instellingen voor het uiterlijk van het scherm - kies de instelling die u het best vindt.

### Kaart bekijken

Instellingen → Kaart bekijken

De kaart kan in **2D** (recht van boven) of **3D** (schuin van boven) worden getoond.

### Eenh. vr afstand

Instellingen → Eenh. vr afstand

Geef aan of de afstand in **km** of **Engelse mijl** moet worden getoond.

### Gebruikersstand

Instellingen → Gebruikersstand

Schakel over van de gebruikersstand **Makkelijk** op **Gevorderd** of andersom.

<sup>1</sup> Geldt niet voor het Nederlandse taalgebied. Daar kan worden gekozen tussen de talen **Nederlands** en **Belgisch**.



Menu's.....	38
Menustructuur.....	42
Bestemm. instellen.....	44
Reisplan.....	49
Huidige positie.....	52
Verkeersinformatie.....	53
Instellingen.....	54
Simulatie.....	59

# 03

## GEAVANCEERDE GEBRUIKERSMODUS



## Menu's

### Algemeen

Bij het inschakelen van het navigatiesysteem kiest u de gebruikersstand **Gevoerd**.

In de stand **Gevoerd** hebt u toegang tot alle instellingen en functies van het navigatiesysteem.

### Hoofdmenu



Het hoofdmenu zit bovenaan in de menustructuur en is bereikbaar door een of meerdere keren op de toets **BACK** te drukken.

In het hoofdmenu kunt u de gebruikersstand wijzigen van **Geavanceerd** in **Makkelijk** onder:

Instellingen → Systeemopties →  
Gebruikersstand

### Snelmenu



In het snelmenu zijn de meest gebruikte functies verzameld, wat de bediening tijdens het rijden vereenvoudigt.

1. Druk op **ENTER** in de kaartstand.
2. Kies het symbool met **<** of **>**.

De meeste systeeminstellingen kunnen worden verricht onder **Instellingen** in het Hoofdmenu, terwijl andere alleen via het Snelmenu bereikbaar zijn.

### Huidige locatie snel opslaan

Met één druk op een knop kunt u de huidige kaartlocatie van de auto opslaan.

- Druk lang op **ENTER** – houd de knop ingedrukt totdat de schermweergave zich wijzigt.



Vervolgens is de locatie opgeslagen onder het nevenstaande symbool. De informatie die aan de locatie gekoppeld is kan worden aangepast onder **Opgeslagen locatie** → **Bewerken**, zie pagina 47.



### - Route beschr/Kaartschaal

Er verschijnt een menu met 4 opties.

Na een druk op **ENTER** op de optie bovenaan verschijnt een kaart met de resterende route<sup>1</sup> van de huidige positie naar de bestemming.

Na een druk op **ENTER** op de tweede optie, verschijnt een kaart die de hele route<sup>1</sup> van begin tot bestemming toont.

Na een druk op **ENTER** op de opties (+) of (-) wordt de kaartschaal stapsgewijs aangepast van 50 meter tot 100 km - dit voor een overzicht of om meer details te zien.

Staploos wijzigen is mogelijk door **ENTER** ingedrukt te houden - laat de toets los als de schaal naar wens is.

Als is gekozen voor het tonen van twee kaarten, wordt het symbool voor de kaartschaal aan het eind van beide snelmenu's getoond - dit om de schaal individueel te kunnen aanpassen.



### - Begeleiding

Na een druk op **ENTER** wordt de actuele stembegeleiding gestart.



### - Kaart/Route beschr

#### Route beschr

Na een druk op **ENTER** wordt een lijst getoond met komende begeleidingspunten. Naast de

<sup>1</sup> Er moet een route zijn gekozen.





wegnaam worden tevens de afstand tussen de begeleidingspunten en het type manoeuvre getoond.

#### Eén kaart/Twee kaart.

Na een druk op **ENTER** verschijnen één groot of twee kleinere kaarten van het actuele gebied. Er kunnen verschillende schalen voor de kaart worden aangegeven.

#### Voor bew. instel.<sup>2</sup>

Maakt het mogelijk om kaarten op te slaan van 3 verschillende bewakingsgebieden, bijvoorbeeld drukke wegen waar vaak verkeersproblemen zijn.

Kies **Bewaking 1, 2 of 3**. Om de eerder ingestelde bewakingsgebieden te bekijken, zie pagina 40.



#### – Omleiding

Toont een menu met **Str ontw** en de opties **1-5-10-20-40-80 km**.

#### Straten/wegen vermijden

Deze functie haalt straten of wegen uit een opgestelde route om bijv. een gebied met wegwerkzaamheden te vermijden.

1. Kies **Str ontw** in het omleidingsmenu en druk op **ENTER**. Er verschijnt een lijst met de straten/wegen op de route.
2. Ga naar de te vermijden straat/weg en druk op **ENTER**.
3. Als er meerdere straten/wegen moeten worden vermeden, gaat u met **V** naar de eerste straat/weg in de te vermijden groep en drukt u op **ENTER**. Ga vervolgens naar de laatste straat/weg in de te vermijden groep en druk op **ENTER**.

Het systeem berekent vervolgens voor zover mogelijk een nieuwe route die terugleidt naar de oorspronkelijke route maar de aangegeven stukken vermijdt.

#### Traject binnen 1–80 km vermijden

Deze functie haalt een heel gebied uit de oorspronkelijke route om bijv. een plaats met spitsverkeer te vermijden.

- Kies een optie uit het omleidingsmenu **1-80 km** en druk op **ENTER**.

Het systeem berekent vervolgens voor zover mogelijk een nieuwe route die terugleidt naar de oorspronkelijke route maar het aangegeven gebied vermijdt.

U kunt ook een gebied vermijden door direct op de kaart een vierkant aan te geven, zie **Vermijd gesp. gebieden** onder

**Instellingen → Route-opties**

op pagina 54.



#### – Verkeersinformatie<sup>3</sup>

Toont een menu met verschillende opties om informatie over verkeersproblemen in het gebied op het scherm te lezen.

Een gewijzigde schaal is van invloed op het aantal getoonde meldingen, zie pagina 66.

#### Bericht lezen

Na een druk op **ENTER** kan door de verkeersmeldingen op het scherm worden gebladerd.

#### Toon alle

Na een druk op **ENTER** worden alle meldingen getoond.

#### Verb. alle

Na een druk op **ENTER** worden alle meldingen verborgen.

#### Selectie

Na een druk op **ENTER** kan het type verkeersmeldingen worden gekozen dat op de kaart moet worden getoond.

<sup>2</sup> Alleen in gebieden met ontvangst van verkeersinformatie.

<sup>3</sup> Geldt niet voor alle gebieden/landen.



## Menu's

Het maakt niet uit of u de gebruikersstand **Makkelijk** of **Gevorderd** hebt gekozen: verstuurde verkeersinformatie komt altijd binnen en wordt altijd getoond. Voor meer informatie, zie pagina 62.

### – Faciliteiten

Toont een menu met verschillende opties om een faciliteit te zoeken.

### Rond de auto

Na een druk op **ENTER** kan rond de auto worden gezocht. Zie pagina 45

### Langs de route

Na een druk op **ENTER** kan langs de route worden gezocht. Zie pagina 45

### Langs de snelweg

Na een druk op **ENTER** kan naar parkeerplaatsen, tankstations en restaurants langs de snelweg worden gezocht.

Als een berekende route meerdere snelwegen beslaat, zoekt het systeem alleen langs de snelweg waar u op dat moment op rijdt.

## Scrollmenu

### Scrollen

In de scrollstand beweegt een dradenkruis over de kaart.

- Activeer de scrollstand (Scroll menu) via de **navigatietoets**.

Hoe langer de toets ingedrukt wordt gehouden, hoe sneller het dradenkruis over de kaart beweegt.

### Menu



- Druk op **ENTER** in de Scrollstand om het Scrollmenu te zien.

### Schaal (Scale)

Wijzigt de kaartschaal om het perspectief te vergroten of om meer details te zien.

- Na een druk op **ENTER** op de opties (+) of (-) wordt de kaartschaal stapsgewijs gewijzigd van 50 meter tot 100 km.
- Staploos wijzigen is mogelijk door **ENTER** ingedrukt te houden - laat de toets los als de schaal naar wens is.

### Als bestem. inst. (Set as destination)

Kiest de door het dradenkruis gemarkeerde locatie als bestemming.

- Druk op **ENTER**. De begeleiding start direct.

### Faciliteiten rond (Facilities around)

Er wordt een menu getoond.

- Kies uit **Laatste 5** en **Alle typen** om naar faciliteiten in de directe omgeving te zoeken.

### Verkeersmeld. lezen (Read traffic msg.)

Zoekt op actuele verkeersmeldingen binnen het gebied.

### Voor bew. instel. (Set for surveill.)<sup>3</sup>

Na een druk op **ENTER** verschijnt een menu met verschillende opties.

- Kies uit **Bewaking 1, 2 of 3** en druk op **ENTER** om de kaart op te slaan die u als bewakingsgebied wilt instellen, bijvoorbeeld drukke wegen waar vaak verkeersproblemen zijn.

<sup>3</sup> Geldt niet voor alle gebieden/landen.



### Kaart activeren

Kiest de kaartoptie in het snelmenu.

- Gewenste bewaking kiezen.

### Locatie opslaan (Store location)

Slaat de gekozen locatie op, die daarna te vinden is onder:

Bestemm. instellen → Opgeslagen locaties

### Route in routebeschrijving volgen

Om eenvoudig een route in een opgestelde routebeschrijving te volgen is een "magneetfunctie" geïntegreerd, wat betekent dat het dradenkruis ongeacht bochten op de route of veranderingen van richting automatisch de route volgt door slechts één toets in te drukken.

Een van de lijnen van het dradenkruis wordt dikker weergegeven om aan te geven welke toets moet worden gekozen.



Met toets **<** of **>** wordt de route automatisch gevolgd.



Met toets **▲** of **▼** wordt de route automatisch gevolgd.

Als de "magneetfunctie" niet langer gewenst is, schakelt u de dikke lijn in het dradenkruis uit door het dradenkruis enkele millimeters van de gemarkeerde route af te scrollen, waarna de scrollfunctie weer normaal werkt.



## Menustructuur

### Menuopties

Hier ziet u drie niveaus van de menustructuur. Verscheidene menu's op niveau drie hebben meerdere submenu's. Deze worden uitvoerig in de desbetreffende gedeelten beschreven.

<b>Bestemm. instellen</b>	pag. 44
→ <b>Adres</b>	pag. 44
Land	
Stad	
Straat	
Nr.	
Kruispunt	
→ <b>Faciliteiten</b>	pag. 32
Faciliteit op naam	
Rond de auto	
Langs de route	
Rond punt op de kaart	
Langs een straat	

→ <b>Opgeslagen locaties</b>	pag. 46
Reisplan toevoegen/ Informatie/Sorteren op/ Locatie verwijderen	
→ <b>Laatste 20</b>	pag. 47
Reisplan toevoegen/ Informatie/Locatie ver- wijderen/Alles verwijde- ren	
→ <b>Terugreis</b>	pag. 47
Zie Reisplan	
→ <b>Punt op kaart</b>	pag. 47
→ <b>Lengte/breedte</b>	pag. 48
<b>Reisplan</b>	pag. 49
→ <b>Instr. start</b>	pag. 44
→ <b>Reisplan toevoegen</b>	pag. 49
Zie Adres onder Bestemm. instellen	

→ <b>Route-opties</b>	pag. 54
Zie Route-opties onder Instellingen	
→ <b>Reisplan wissen</b>	pag. 49
<b>Volgende bestem.</b>	pag. 44
→ <b>Adres</b>	pag. 44
Zie Adres onder Bestemm. instellen	
<b>Huidige positie</b>	pag. 52
<b>Instellingen</b>	pag. 53
→ <b>Verkeersinformatie</b>	pag. 53
Dyn. routebegeleiding	
Keuze verkeersinform.	
Stations doorzoe.	
Terug naar standard	



## Menustructuur

<p>→ <b>Route-opties</b></p> <ul style="list-style-type: none"> <li>Route</li> <li>Snelwegen/tolwegen/ veerponten/autotreinen/ verkeersproblemen/ beperkt opengestelde wegen/opgegeven gebieden vermijden</li> <li>Terug naar standard</li> </ul>	pag. 54	<p>→ <b>Instructie-opties</b></p> <ul style="list-style-type: none"> <li>Reistijd/-afstand</li> <li>Waarsch. bij faciliteit</li> <li>Gebied betaalde dien- sten</li> <li>Terug naar standard</li> </ul>	pag. 56	<p>→ <b>Demo starten</b></p>	pag. 59
<p>→ <b>Kaart-opties</b></p> <ul style="list-style-type: none"> <li>Kies faciliteit</li> <li>Kaart</li> <li>Rechter kaartaanzicht</li> <li>Linker kaartaanzicht</li> <li>Kompas</li> <li>Huidige locatie</li> <li>Terug naar standard</li> </ul>	pag. 55	<p>→ <b>Systeemopties</b></p> <ul style="list-style-type: none"> <li>Instructiespraak</li> <li>Instructievolume</li> <li>Taal</li> <li>Menukleur</li> <li>Mapkleur</li> <li>Screensaver</li> <li>Help</li> <li>Afstandseenheid</li> <li>Gebruikersmodus</li> <li>Info datum &amp; tijd</li> <li>GPS-informatie</li> <li>Info</li> <li>Terug naar standard</li> </ul>	pag. 57	<p><b>Uitschakelen</b></p>	pag. 9



## Bestemm. instellen

### Adres



Bestemming instellen (Set destination) →  
Adres (Address)



### Straat opgeven

Het systeem plaatst de cursor eerst op **Straat (Street)**. Het laatst gekozen **Land (Country)** is ingevuld.

Als dat niet het geval is:

1. Ga naar **Land (Country)** en/of **Stad (City)** en druk op **ENTER**.
2. Of kies uit de laatst gekozen alternatieven met **➤**.

(Voor informatie over het gebruik van de toetsenset, zie pagina 21.)

### **i** N.B.

Het systeem begint met **Straat** om misverstanden tegen te gaan, wanneer twee naburige steden/plaatsen met elkaar vergroeid zijn.

### Opties 1

- Kies **Straat (Street)** zonder een stad te kiezen.

Als de straat in meerdere steden voorkomt, verschijnt er een lijst met alternatieven. Het systeem begeleidt naar het midden van de gekozen straat.

### Opties 2

1. Begin met het kiezen van **Stad**.
2. Kies vervolgens **Straat**.

### **i** N.B.

De definitie van een stad of gebied kan van land tot land en zelfs van regio tot regio verschillen. In bepaalde gevallen wordt er een gemeente bedoeld en in andere gevallen een stadsdeel.

Voor de kleinere plaatsen zijn er geen straten in het systeem opgenomen. U kunt altijd het centrum van deze plaats als bestemming opgeven.

### Huisnummer opgeven

Als u het huisnummer aan de straat kent, kunt u ook dat invoeren om de bestemming nader te bepalen.

- Ga naar de regel voor **Nummer** nadat u het adres hebt opgegeven en druk op **ENTER**.

Als het huisnummer niet is opgegeven, begeleidt het systeem u naar het midden van de gekozen straat.

Of:

1. Geef het gewenste huisnummer op.
  - > Er verschijnen alternatieve huisnummers.
2. Ga naar **kieszen** en druk op **ENTER**.

### Annuleren

Terug naar het vorige beeld.



## Bestemm. instellen

### Kruispunt opgeven

- Ga naar **Kruispunt (Junction)** en kies een straat die de gekozen straat kruist.

### Begeleiding starten

1. Ga naar **Begeleiding starten** om de begeleiding te starten.
2. Ga naar **kieszen** om het opgegeven adres in het reisplan op te nemen.

### Informatie

Geeft informatie over de bestemming.

### Zoeken op postcode



Bestemming instellen (Set destination) →  
Adres (Address) → Stad (City)

In plaats van op steden te zoeken kunt u ook op postcode zoeken.

1. Kies **Stad** en druk op **ENTER**.
2. Ga naar **Postcode** en druk op **ENTER**.
3. Kies cijfers en druk op **ENTER** of kies uit de lijst met alternatieven.
4. Ga naar **Straat** om een keuze te maken uit de adressen met de opgegeven postcode en druk vervolgens op **ENTER**.
5. Ga naar **Instr. start** voor begeleiding naar de bestemming.

**N.B.**

Dit geldt ook bij het zoeken naar faciliteiten.

### Zoeken op faciliteiten

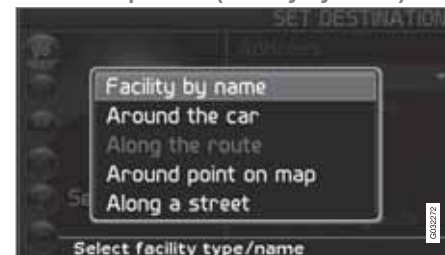


Bestemming instellen (Set destination) →  
Faciliteiten (Facilities)

Faciliteiten is een verzamelnaam voor tankstations, hotels, restaurants, Volvo-dealers, ziekenhuizen, parkeerplaatsen e.d.

- Druk op **ENTER** om een submenu met verschillende zoekopties te openen en een faciliteit op te geven.

### Faciliteit op naam (Facility by name)



- Voer de naam van een faciliteit in of kies een alternatief uit het menu.

De lijst toont alleen de faciliteiten die in de gekozen stad/het gekozen gebied aanwezig zijn.

### Rond de auto (Around the car)

Uit Laatste 5 of Alle typen zoeken.

Het systeem zoekt faciliteiten rond de auto (binnen een straal van max. 100 km). Het zoeken wordt afgebroken zodra er 40 faciliteiten zijn gevonden.



## Bestemm. instellen

### Langs de route (Along the route)

Uit **Laatste 5** of **Alle typen** zoeken.

Als er een bestemming is opgegeven, kan het systeem zoeken op faciliteiten in een gebied langs de route (binnen 1 km van de route).

### Rond punt op de kaart (Around point on map)

Het systeem zoekt op dezelfde manier als **Rond de auto**, maar rond een punt naar keuze op de kaart.

1. Verplaats het dradenkruis met de **navigatietoets** over de kaart.
2. Druk op **ENTER** om naar het scrollmenu te gaan.

### Langs een straat (Along a street)

Het systeem zoekt langs een opgegeven straat.

#### **i** N.B.

U kunt tevens faciliteiten zoeken rond de auto, langs de route of langs de snelweg via het Snelmenu, zie pagina 28.

### Faciliteitstypen/Verschillende categorieën

Bestemm. instellen → **Faciliteiten** → **Faciliteit op naam**

Het systeem plaatst de cursor eerst op **Type**. Het laatst gekozen **Land** is ingevuld.

Als dat niet het geval is:

1. Ga naar **Land** en/of **Stad** en druk op **ENTER**.  
Of kies uit de laatst gekozen alternatieven met **>**.
2. Ga naar **Naam** en druk op **ENTER** om de naam van een faciliteit op te geven zonder een plaats aan te geven.
3. Ga naar **kiezen** en druk op **ENTER**.
4. Ga vervolgens naar **Begeleiding starten** en druk op **ENTER** voor begeleiding naar de bestemming.

#### **i** N.B.

Om de zoekopdracht te verfijnen: Selecteer eerst **Stad** en ga daarna naar **Naam**.

Er bestaan ondercategorieën voor bijv. restaurants om het zoeken te vereenvoudigen.

### Informatie over de faciliteit

Onder **Informatie** kunt u het adres, de coördinaten en in sommige gevallen ook het telefoonnummer van de faciliteit bekijken. Als de auto is uitgerust met een geïntegreerde telefoon is tevens de functie **Gesprek** geactiveerd.

### Bellen

De telefoon belt het opgegeven nummer.

### Kaart

Toont de locatie van de faciliteit op de kaart.

### Andere faciliteiten

Vliegvelden hebben vaak restaurants, tankstations e.d. op het terrein.

In plaats van in het hoofdmenu naar Restaurant te zoeken, kunt u direct onder het gekozen Vliegveld op Restaurant zoeken.

Alternatieven buiten het vliegveld vermijden maakt het zoeken eenvoudiger en sneller.

## Opgeslagen locaties

Bestemm. instellen → **Opgeslagen locaties**

Een opgeslagen locatie is een eerder opgeslagen bestemming, zoals een thuisadres, favoriet restaurant, vliegveld, Volvo-dealer. Informatie over het opslaan van een locatie, zie pagina 50.

- Loop de opgeslagen locaties door en druk op **>** of op **ENTER** om het submenu te openen.

### Reisplan toevoegen

Zet de opgeslagen locatie in het reisplan.





## Bestemm. instellen

### Informatie

Geeft informatie over de opgeslagen locatie.

### Bewerken

Naam wijzigen van, geluid toevoegen aan e.d. aan een opgeslagen locatie. Zie de onderstaande rubriek Informatie over opgeslagen locatie toevoegen.

### Sorteren op

De opgeslagen locaties op icoon of naam sorteren.

### Locatie verwijderen

Een opgeslagen locatie verwijderen.

### Alles verwijderen

Verwijdert alle opgeslagen locaties.

### Positie van opgeslagen locatie aanpassen

1. Kies **Bewerken**, ga met **➤** naar **Aanpassen** en druk op **ENTER** om een nieuwe kaartpositie op te geven voor de opgeslagen locatie.
2. Verplaats het dradenkruis met de **navigatietoets** naar de nieuwe positie en druk op **ENTER**.
3. Kies vervolgens **Locatie opslaan** en druk op **ENTER** om de locatie op te slaan.

### Informatie over opgeslagen locatie toevoegen

- Kies **Bewerken**, ga met **➤** naar **Info toev.** en druk op **ENTER** om meer informatie over de opgeslagen locatie toe te voegen.

Iedere opgeslagen locatie kan worden voorzien van de volgende informatie:

- Alarm Aan/Uit (...om u erop te attenderen dat u de locatie nadert)
- Icoon
- Naam
- Adres
- Stad
- Land
- Tel.
- E-mail
- URL

### Uit laatste 20 kiezen

Bestemm. instellen ➔ Laatste 20

Er verschijnt een lijst met de laatste twintig bestemmingen.

- Ga naar de bestemming van uw keuze en druk op **➤** of **ENTER** om het submenu te openen.

### Reisplan toevoegen

De bestemming in het reisplan opnemen.

### Informatie

Geeft informatie over de bestemming.

### Locatie verwijderen

Verwijdert de locatie van de lijst **Laatste 20**.

### Alles verwijderen

Verwijdert alle adressen van de lijst **Laatste 20**.

### Terugreis

Bestemm. instellen ➔ Terugreis

- Kies **Instr. start** en druk op **ENTER**. Het systeem gidst u terug naar de locatie waarin u de functie **Instr. start** het laatste selecteerde.



### Bestemm. instellen

#### Zoeken via punt op kaart

Bestemm. instellen → Punt op kaart

1. Verplaats het dradenkruis met de **navigatietoets** naar de gewenste bestemming en druk op **ENTER** om het scrollmenu te openen.
2. Selecteer **Als bestem. inst**, zie pagina 40.

#### N.B.

U kunt ook rechtstreeks met het dradenkruis zoeken door gebruik te maken van de **navigatieknop** in de Kaartstand.

#### Zoeken via lengte/breedte

Bestemm. instellen → Lengte/breedte

1. Selecteer een bestemming door de coördinaten ervan op te geven.
2. Geef de breedtegraad op met behulp van de **navigatietoets** en selecteer **N** voor noorderbreedte of **Z** voor zuiderbreedte.

#### N.B.

Londen ligt op de nulmeridiaan, d.w.z. op de lengtegraad 0. Plaatsen ten westen van de nulmeridiaan door Londen worden aangeduid met een **W** (West), terwijl plaatsen ten oosten ervan worden aangeduid met een **E** (East).

3. Ga naar de tweede regel om de lengtegraad op te geven en selecteer **E** voor oosterlengte of **W** voor westerlengte.  
  
Druk op **OK**  
> Toont de locatie voor de opgegeven coördinaten op de kaart.
4. Druk op **ENTER** om het Scrollmenu te openen.
5. Ga naar **Als bestem. inst** en druk op **ENTER** om de locatie als bestemming te kiezen.
6. Druk op **BACK** om terug te gaan naar het scherm voor de invoer van coördinaten.

#### Annuleren

Terug naar het vorige beeld.



## Reisplan

### Reisplan maken

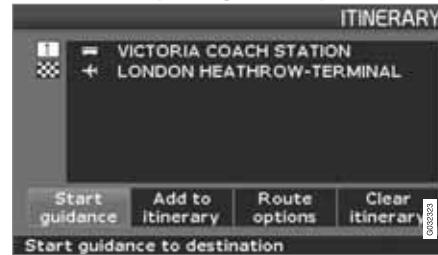


#### Bestemming/deelbestemming

De menuoptie **Reisplan (Itinerary)** is pas beschikbaar, nadat u een bestemming hebt ingevoerd.

Stel een reisplan samen met meerdere tussenstops. Zo hoeft u onderweg niet steeds een nieuwe bestemming op te geven. U kunt per reisplan maximaal zes deelbestemmingen en één eindbestemming aangeven.

### Start Gidsen (Start guidance)



#### Reisplan (routebeschrijving)

Begint met het begeleiden naar de bestemming.

#### Reisplan toevoegen (Add to itinerary)

Hier voegt u meer deelbestemmingen toe aan het reisplan, zie pagina 44.

#### Route-opties (Route options)

Instellingen voor de voorkeuren bij het kiezen van wegen, zie pagina 54.

#### Wissen Reisplan (Clear itinerary)

Wist het hele reisplan.

### Reisplan ordenen



#### Reisplan (routebeschrijving)

- Selecteer een van de ingevoerde bestemmingen en druk op **ENTER** of **>** om het submenu te openen.

#### Informatie (Information)

Geeft informatie over de bestemming.

#### Wissen (Delete)

Wist de bestemming uit het reisplan.

#### Verplaatst. (Move)

Wijzigt de positie van de bestemming in het reisplan.

#### Aanpassen (Adjust)

Wijzigt de positie voor de bestemming op de kaart.

#### Opslaan (Store)

Slaat de bestemming op. Deze wordt beschikbaar wordt onder **Opgeslagen locaties**.



## Reisplan

### Verwijderen uit reisplan

Reisplan (routebeschrijving)

### Het hele reisplan wissen

Alle deelbestemmingen en de eindbestemming worden verwijderd.

- Ga direct naar **Wissen Reisplan** en druk op **ENTER**.

### Deelbestemming uit reisplan verwijderen

1. Kies een van de ingevoerde deelbestemmingen en druk op **ENTER** of **>** om het submenu te openen.
2. Ga naar **wissen** en druk op **ENTER**.

### **i** N.B.

Gepasseerde deelbestemmingen worden automatisch uit het reisplan geschrapt.

### Opslaan voor hergebruik

U kunt tot 250 bestemmingen opslaan voor hergebruik in reisplannen.

Het is mogelijk om een akoestisch signaal bij het naderen van de opgeslagen locatie alsook aanvullende informatie te koppelen aan de opgeslagen locatie, zie pagina 47 – Informatie over opgeslagen locatie toevoegen.

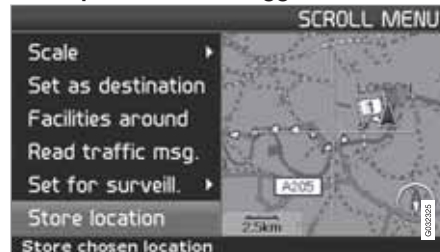


Reisplan (routebeschrijving)

### Locatie uit reisplan opslaan

1. Ga met de **navigatietoets** naar de bestemming die u wilt opslaan en druk op **ENTER** of **>** om het submenu te openen.
2. Kies **Opslaan** en druk op **ENTER**.
3. Kies het op de kaart te tonen symbool met de **navigatietoets** en druk op **ENTER**.
4. Vier de gewenste naam in.
5. Ga naar **Opslaan (Store)** en druk op **ENTER**.

### Punt op de kaart vastleggen



Kaartstand (Scroll menu)

1. Ga met de **navigatietoets** in de scrollstand naar de locatie die moet worden opgeslagen en druk op **ENTER**.
2. Kies **Locatie opslaan Store location** in het scrollmenu en druk op **ENTER**.
3. Kies het op de kaart te tonen symbool met de **navigatietoets** en druk op **ENTER**.
4. Vier de gewenste naam in.
5. Ga naar **Opslaan** en druk op **ENTER**.

De huidige locatie is ook tijdens de rit snel op te slaan met één druk op een toets, zie pagina 38 – Huidige locatie snel opslaan.



### Volgende bestemming in reisplan



- Als u meerdere bestemming hebt opgegeven, drukt u nogmaals op **ENTER** voor informatie over deze bestemmingen en de locatie ervan op de kaart.
- Ga naar **Kaart (Map)** en druk op **ENTER** om de kaart van het gebied te bekijken.

### Volgende bestemming (Next destination)



De kaart toont de eerstkomende bestemming.

- Druk op **ENTER** of **>** voor informatie over de bestemming, zoals de naam, de resterende reistijd en de afstand vanaf de huidige locatie tot aan de bestemming.



## Huidige positie

### Huidige positie



### GPS

Geeft het aantal satellieten aan waarmee het systeem in verbinding staat.

### Huidige positie (Current position)



De kaart toont de positie van de auto.

- Druk op **ENTER** of **>** voor informatie over de locatie, bijvoorbeeld naam en coördinaten.



## Verkeersinformatie



Instellingen (Settings) →  
Verkeersinformatie (Traffic information)

Het maakt niet uit of u de gebruikersstand **Makkelijk** of **Gevorderd** hebt gekozen: verstuurd verkeersinformatie komt altijd binnen en wordt altijd getoond. Voor meer informatie, zie pagina 62.

### N.B.

Verkeersinformatie is niet in alle gebieden/  
landen beschikbaar.

## Instellingen

## Route-opties



## Instellingen (Settings) → Route-opties (Route options)

1. Loop de functies door, kies de gewenste instelling en druk op **ENTER** om de instellingen op te slaan.
2. Druk op **BACK** om te annuleren.



## Route (Route)

Kies bij het bepalen van de route voor een snelle, korte of gemakkelijke route.

- **Snel:** Het systeem geeft zoveel mogelijk de voorkeur aan grotere wegen waar u snel kunt rijden.
- **Kort:** Het systeem geeft zoveel mogelijk de voorkeur aan de kortste weg.
- **Makkelijk:** Het systeem geeft zoveel mogelijk de voorkeur aan wegen zonder ingewikkelde manoeuvres en kruisingen.

 **N.B.**

Bij het berekenen van de route houdt het systeem zoveel mogelijk rekening met de zaken die de bestuurder wenst te mijden. Er kan daarvan worden afgeweken, als er geen geschikt ander alternatief is.

## Snelwegen vermijden (Avoid motorways)

Geef aan of u snelwegen wilt vermijden bij het bepalen van de route.

## Tolwegen vermijden (Avoid toll roads)

Geef aan of u tolwegen wilt vermijden bij het bepalen van de route.

## Veerponten vermijden (Avoid ferries)

Geef aan of u veerponten wilt vermijden bij het bepalen van de route.

## Vermijd auto trein (Avoid car train)

Geef aan of u autotreinen wilt vermijden bij het bepalen van de route.

## Vermijd verkeersprobl. (Avoid traffic problems)

Geef aan of het systeem rekening moet houden met verkeersproblemen bij het bepalen van de route.

## Vermijd tijdbep. Wegen (Avoid time-restr. roads)

- Kies **Ja**, als het systeem beperkt opengestelde wegen moet vermijden bij het berekenen van de route.
- Kies **Nee**, als het systeem rekening moet houden met beperkt opengestelde wegen bij het berekenen van de route.

Het systeem gaat daarbij uit van de tijd die de klok in de auto aangeeft.

 **N.B.**

Bij het passeren van een tijdzone dient de klok van de auto te worden bijgesteld.

## Vermijd gesp. gebieden

De functie dient om te voorkomen dat u door bepaalde gebieden, plaatsen of wijken wordt geleid. Het systeem vermijdt de gekozen gebieden bij het bepalen van de route. Een uitzondering zijn snelwegen die voor de routebe-





## Instellingen

paling worden gebruikt, ook in een gebied dat u wilt vermijden.



Instellingen → Route-opties → Vermijd  
gesp. gebieden → Gekozen

Kies het te vermijden gebied voor de route door het rechtstreeks op de kaart te markeren aan de hand van een rechthoekig veld.

1. Open de kaart door met **>** op **Gekozen** te klikken, klik daarna met **>** op **Kaart** en vervolgens met **ENTER** op een van de opties uit de lijst.
  - > Scrol naar het gewenste gebied met het markeerveld en druk op **ENTER**.
2. Om van schaal te veranderen: Kies **grootte aanpassen (Adjust size)** en druk op **ENTER**.

- > Pas de vorm van het markeerveld aan met de **navigatietoets**, zodat het veld het gebied dekt dat moet worden vermeden en druk op **ENTER**.

De positie van het markeerveld kan op dezelfde manier worden gewijzigd onder **gebied aanpassen (Adjust area)**.

3. Kies **Kies vermijdsgebied** en druk op **ENTER**.
  - > Het gekozen gebied komt op een lijst met gebieden die zijn opgeslagen en desgewenst kunnen worden geactiveerd.
4. Accepteer het te vermijden gebied met **ENTER** op **OK** en een kruisje in de lijst.
  - > Het systeem zal vervolgens, voor zover mogelijk, dit gebied op de route vermijden.

De in de lijst opgeslagen gebieden kunnen worden aangepast qua grootte en geografische ligging onder **Bewerken** en kunnen permanent van de lijst worden verwijderd met **wissen**. Meerdere geactiveerde gebieden kunnen gezamenlijk worden gedeactiveerd met de optie **Geen**.

#### Terug naar standard

Teruggaan naar de fabrieksinstellingen voor de Route-opties.

- Druk op **>**, kies **OK** en druk op **ENTER**.

#### Kaart-opties



Instellingen (Settings) → Kaart-opties  
(Map options)

Kies hier welke faciliteiten op de kaart moeten worden weergegeven en hoe de kaart op het scherm moet worden weergegeven.

1. Kies de aan te passen functie met de **navigatietoets**.
2. Druk op **ENTER** om de functie te openen.

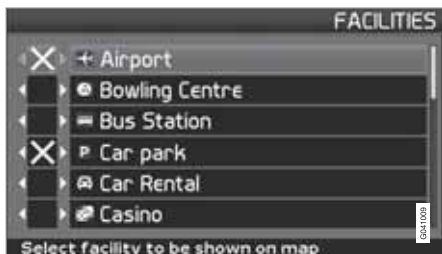
#### Kies faciliiteit

Druk op **>** om het submenu te openen.



## Instellingen

- **Toon alle:** Alle symbolen voor faciliteiten worden op de kaart getoond.
- **Verb. alle:** Er worden geen symbolen getoond.
- **Selectie:** Druk op ➤ om alle op de kaart te tonen symbolen te zien. Selecteer de symbolen daarna als volgt:



1. Loop de symbolen door met **▲** of **▼**.
2. Activeer de gewenste symbolen met een kruisje met **◀** of **▶**.
3. Druk op **ENTER** om op te slaan.

### Kaart

Kies uit de opties **Tonen** en **Verbergen**.

Als de kaart verborgen is, begeleidt het systeem u met een pijl.

### Rechter kaartaanzicht

Geef aan of de kaart in 2D (recht van boven) of 3D (schuin van boven) moet worden getoond.

- Met de optie **3D** is de rijrichting altijd naar boven op het scherm.
- Met de optie **2D Richting** verschijnt 2D met de rijrichting naar boven op het scherm en de optie **2D Noord** levert 2D op met de kompasrichting noord altijd naar boven.



Elevatie kiezen.

Instellingen → Kaart-opties → Kaart bekijken → 3D

Na het kiezen van **3D** met **▶** of **◀** en het indrukken van **ENTER** verschijnt de elevatiekiezer. Kies de gewenste hoek met **▲** of **▼** en druk daarna op **ENTER** en **BACK**.

### Linker kaartaanzicht

Zie de beschrijving in het vorige hoofdstuk.

**N.B.**  
Als 3D is gekozen voor de rechter kaart, kan de linker kaart alleen in 2D worden getoond.

### Kompas

Geef aan of het kompas op het scherm getoond moet worden.

### Huidige locatie

Geef aan of de naam van de straat/weg waarin/-op u rijdt onder aan het scherm moet verschijnen.

### Terug naar standard.

Teruggaan naar de fabrieksinstellingen voor de Kaart-opties.

- Druk op ➤, kies **OK** en druk op **ENTER**.

### Instructie-opties

Instellingen → Instructie-opties

### Reistijd/-afstand

Kies een van de opties **RTA/ETA/Verbergen**.

- **RTA** (Remaining Time to Arrival): Resterende reistijd.
- **ETA** (Estimated Time of Arrival): Geschatte aankomsttijd.



## Instellingen

### **i** N.B.

De tijd die is ingesteld op de klok van de auto bepaalt de tijd die wordt aangegeven voor ETA.

### Gebied met betaalde diensten

Behalve tolwegen met slagbomen of andere blokkeringen zijn er ook betaalwegen/-zones zonder fysieke obstakels, zoals wegen met spitsheffing.

Kies **Ja/Aan**, als u een waarschuwing wenst te ontvangen voor dergelijke wegen – kies anders voor **Nee/Uit**.

### Waarsch. bij faciliteit



*Snelheidscamera.*

U wordt met een akoestisch signaal en een symbool gewaarschuwd bij het naderen van een snelheidscamera. Het symbool is oranje

van kleur, als de rijsnelheid te hoog is – anders wit.

- Kies **Ja** voor een akoestisch waarschuwingssignaal of **Nee**, als het signaal moet worden uitgeschakeld.

### **i** N.B.

Welke informatie er op de kaart mag worden weergegeven hangt af van de nationale wetgeving. Breng voor actuele informatie een bezoek aan: [www.volvocars.com/navi](http://www.volvocars.com/navi).

### **i** N.B.

- In bepaalde regio's wordt de kaartweergave van de toegestane maximumsnelheid niet gecombineerd met een camera-waarschuwing.
- Let erop dat op de verkeersborden aangegeven maximumsnelheid soms aangepast wordt en daarmee verschilt van die in de database van het navigatiesysteem.
- De bestuurder is er altijd verantwoordelijk voor dat de geldende verkeers- en snelheidsvoorschriften worden nageleefd.

### Terug naar standard.

Teruggaan naar de fabrieksinstellingen voor de Instructie-opties.

- Druk op **➤**, kies **OK** en druk op **ENTER**.

### Systemopties

Instellingen ➔ Systemopties

1. Loop met de **navigatietoets** de functies door en druk op **ENTER** om de instellingen op te slaan.
2. Druk op **BACK** om te annuleren.

### Instructiestem

Kies de in te stellen instructiestem van uw keuze: **Vrouw/Man**<sup>1</sup>.

### Instructievolume

Stel het volume van de stembegeleiding in.

### Talen

Kiest de taal voor menu's en de instructies in tekstvorm en de stembegeleiding.

### Kleur menu

Kies **Zwart**, **Chroom** of **Blauw** voor het uiterlijk van de menu's.

### Kaartkleur

Kies **Helder 1**, **Helder 2** of **Donker**.

<sup>1</sup> Geldt niet voor het Nederlandse taalgebied. Daar kan worden gekozen tussen de varianten **Nederlands** en **Belgisch**.



## 03 Geavanceerde gebruikersmodus

### Instellingen

De lichte kleuren zijn bedoeld voor overdag en de donkere kleur is bedoeld voor 's nachts of in de schemering.

#### Schermbev.

Geef aan of u de screensaver wilt gebruiken (het scherm wordt na 30 seconden inactiviteit zwart).

#### Help

Geef aan of er wel of niet helpteksten onder aan het scherm moeten verschijnen.

#### Eenh. vr afstand

Kies de eenheid voor weergave van de afstand - km of **Engelse mijl**.

#### Gebruikersstanden

Kies uit de standen **Makkelijk** en **Geavanceerd**.

#### Info datum & tijd

Kies de instelling voor tijd en datum.

### GPS Informatie

GPS	
Received position:	Satellites 7
Latitude	57° 42' 21" N
Longitude	11° 57' 40" E
Altitude	150 m
Map matched position:	
Latitude	57° 42' 21" N
Longitude	11° 57' 40" E
Show GPS information	

*Positie van de auto en hoogte ten opzichte van de zeespiegel (Altitude).*

Druk op **>** om de coördinaten en de hoogte ten opzichte van de zeespiegel weer te geven evenals het aantal satellieten waarmee het systeem in verbinding staat.

#### N.B.

De hoogte wordt aangegeven in stapjes van 10 m. Een hoogte kleiner dan 50 m boven de zeespiegel wordt aangegeven met <50 m.

#### Info

Geeft informatie over het systeem en de kaart weer.

#### Terug naar standard.

Teruggaan naar de fabrieksinstellingen voor de Systeemopties.

- Druk op **>**, kies **OK** en druk op **ENTER**.



### Start demo (simulatie)

Instellingen → Demo starten

De demo geeft een demonstratie van het systeem terwijl de auto stilstaat aan de hand van een simulatie van een rit naar de opgegeven bestemming.

Tijdens de demonstratie kunt u alle mogelijke instellingen verrichten.

Wanneer u **Demo stoppen** kiest, wordt de simulatie beëindigd.

 **N.B.**

De demonstratie werkt alleen, als u een bestemming hebt aangegeven.



Algemeen.....	62
Verkeersproblemen vermijden.....	63
Informatie kiezen.....	65
Informatie lezen.....	66
Zender.....	67

# 04

## VERKEERSINFORMATIE





## Algemeen

### Weergave en ontvangst

Het maakt niet uit of u de gebruikersstand **Makkelijk** of **Gevorderd** hebt gekozen: verstuurd verkeersinformatie komt altijd binnen en wordt altijd getoond.

De instellingen voor de weergave van deze verkeersinformatie kunnen alleen worden gewijzigd in de stand **Gevorderd**, zie pagina 38.

De weergave van verkeersinformatie is ook afhankelijk van de wijze waarop deze wordt uitgezonden.

### N.B.

Verkeersinformatie is niet in alle gebieden/landen beschikbaar.

Het aantal zendgebieden voor verkeersinformatie wordt voortdurend uitgebreid.

### Verkeerssymbolen op de kaart



*Symbol voor verkeersmelding.*

Wanneer er een of meer verkeersmeldingen beschikbaar is voor de geplande route, verschijnt er een symbool in de linker bovenhoek van de kaart. Met de **navigatietoets** kunt u het verkeersprobleem tevoorschijn scrollen om de locatie en de aard ervan te bekijken.

Verkeersproblemen worden aangeduid met symbolen, lijnen en kaders. Deze zijn rood of geel van kleur.

Rood - Belangrijke informatie.

Geel - Algemene informatie.

Ongeval

Langzaam rijdend verkeer

	Langzaam rijdend verkeer in beide richtingen
	Stilstaand verkeer
	Melding voor het hele gebied
	Overige informatie

### Omvang



Bepaalde verkeersberichten bevatten ook informatie over de omvang van het probleem.

Op alle kaarten met een schaal tot 5 km wordt een rode of gele lijn langs de weg getekend. De lengte van de lijn komt overeen met de omvang van het verkeersprobleem (afstand).



**Verkeersproblemen vermijden****Alvorens de begeleiding te starten**

Instellingen → Route-opties

Bij het invoeren van een nieuwe route in de navigator: Geef aan of het systeem wel of geen rekening moet houden met verkeersproblemen bij activering van de functie **Instr. start**, zie pagina 49.

1. Selecteer **Vermijd verkeersprobl..**
2. Kies uit **Ja** en **Nee**.

**Ja**

Het systeem probeert wegen met bekende verkeersproblemen zoveel mogelijk te vermijden bij het activeren van de route.

**Nee**

Het systeem vermijdt geen wegen met bekende verkeersproblemen bij het activeren van de route.

**i N.B.**

Bij het starten van het systeem kan het ca. 15 minuten duren, voordat alle verkeersinformatie voor het gebied is geladen.

**Tijdens het rijden**

Instellingen → Verkeersinformatie → Dyn. routebegeleiding

Het systeem stelt een andere route voor als er geschikte alternatieven zijn, bijvoorbeeld als een verkeersmelding aangeeft dat er sprake is van een verkeersprobleem langs de oorspronkelijke route.

**Man/Sem-aut/Auto/Off**

Geef aan hoe het systeem een alternatieve route dient te presenteren door **Man/Sem-aut/Auto** te markeren of de functie uit te schakelen door **Off** te markeren.

- **Manual**

Er wordt een andere route voorgesteld (los van de vraag of deze beter of slechter is dan de huidige) – kies/accepteer de voorgestelde route, waarna er een nieuw reisplan wordt aangehouden.

- **Semi-auto**

Er wordt een andere route voorgesteld (als deze beter is dan de huidige) – kies/accepteer de voorgestelde route, waarna er een nieuw reisplan wordt aangehouden.

- **Auto**

Het systeem stelt automatisch een nieuw reisplan samen, als er een bestaat, en houdt dit aan.

- **Off**

Het systeem toont of berekent geen alternatieve (betere) routes.

**Melding op de route**

U hebt de een van de opties **Man/Sem-aut** gekozen die hierboven beschreven staan en er treedt tijdens het rijden een verkeersprobleem op:



Als er in dat geval een alternatieve route bestaat waarmee u het probleem kunt omzeilen, verschijnt op het scherm het verschil in afstand en rijtijd:

**Gewijzigde verkeerssituatie, Nwe route ok?: 600 m langer, 00h 09m sneller.**



### Verkeersproblemen vermijden

(Changed traffic situation. Use new route?:  
600m longer, 00h 09m faster).

- Kies Ja of Nee.

#### Ja (Yes)

Er wordt een nieuwe route rond en langs het probleem gehanteerd.

#### Nee (No)

Houdt de route met het probleem aan.

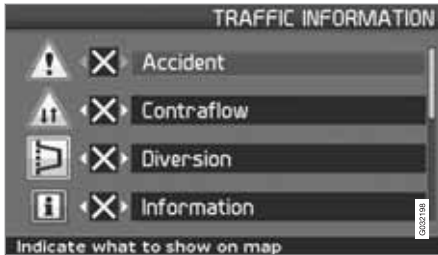
#### Toon nieuwe route (Show new route)

Toont een kaart waarop de nieuwe route is ingetekend.



## Informatie kiezen

## Keuze verkeersinform.



Geef aan welk type verkeersinformatie het systeem moet tonen en moet worden verwerkt bij het bepalen van de route.

Instellingen (Settings) →  
 Verkeersinformatie (Traffic information)  
 → Keuze verkeersinform. (Traffic-info.  
 selection)

## Toon alle

Alle verkeersinformatie is beschikbaar.

## Verb. alle

Er wordt geen verkeersinformatie weergegeven.

## Selectie

1. Druk op **>** om uit de symbolen te kunnen kiezen.

2. Kies met **▲** of **▼** welke verkeersinformatiesymbolen (verkeersberichten) het systeem op de kaart moet weergeven.
3. Activeer resp. deactiveer met **>** of **<**.
4. Bevestig de instellingen met **ENTER**.

## Verkeersborden op de kaart

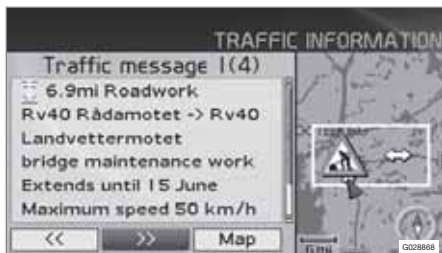
	Ongeval
	Eén weghelft
	Omleiding
	Informatie
	Smalle weg
	Parkeerplaats
	File
	Wegwerkzaamheden

	Glad wegdek
	Overig gevaar



## Informatie lezen

### Verkeersmelding lezen




Gedetailleerde verkeersinformatie.

#### Verkeersmel. lezen

Een verkeersmelding wordt met een symbool op het scherm getoond. Om een verkeersmelding te lezen:

1. Druk op **ENTER** om het Snelmenu te openen:



2. Ga naar  met **<** of **>** en druk op **ENTER**, zie pagina 38 en 39.
  - > Een rood of geel kader geeft de desbetreffende melding aan.
3. Ga voor- of achteruit met **<** of **>** en druk op **ENTER** voor gedetailleerde verkeersin-

formatie (de afbeelding laat een voorbeeld zien).

4. Druk op **BACK** om weer door de actuele meldingen te kunnen bladeren.

Op het scherm verschijnen de verkeersmeldingen voor het gebied dat de kaart bestrijkt.

Er wordt ook gedetailleerde informatie over het verkeersprobleem gegeven. Bovenaan staat de omvang van de gebeurtenis. Als het verkeersprobleem langs de gekozen route ligt, wordt de afstand tot het verkeersprobleem aangegeven.

Als de gegevens beschikbaar zijn, wordt ook het volgende getoond:

- duur
- beperkingen voor snelheid, voertuigbreedte en -hoogte
- desbetreffende wegen.

### Schaal

De kaartschaal bepaalt de hoeveelheid te tonen verkeersinformatie. Hoe groter het kaartgebied op het scherm, hoe meer informatie mogelijk is. Voor meer informatie, zie pagina 28.



## Zoek/kies station verkeersinfo

Instellingen → Verkeersinformatie →  
Station zoeken

Het systeem zoekt automatisch stations met verkeersinformatie, maar u kunt ook zelf een bepaald zenderstation specificeren.

### Stations doorzoe.

- Druk op **ENTER** om de aanwezige stations te zoeken.

### Station selecteren

1. Druk op **ENTER** om uit de aanwezige stations te kiezen.
2. Kies een station met **▲** of **▼** en druk op **ENTER**.
3. Druk op **BACK** om te terug te gaan naar het voorgaande scherm.

### Huidige station

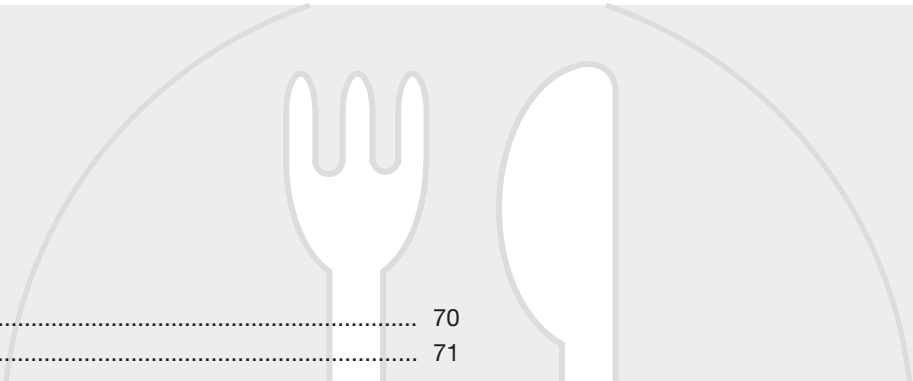
Toont het huidige station met verkeersinformatie.

### Terug naar standard

Teruggaan naar de fabrieksinstellingen voor de stationsopties.

- Druk op **➤**, kies **OK** en druk op **ENTER**.

Landmarks en wegnummers.....	70
Symbolen voor faciliteiten.....	71



# 05

SYMBOLEN OP DE KAART



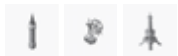


## Landmarks en wegnummers

### Landmarks

Veel landen/steden bezitten beroemde landmarks die dienst kunnen doen als oriëntatiepunten.

Bij een kaartschaal van 1 km of kleiner verschijnt een selectie van landmarks, zoals kerken en kastelen.



**N.B.**

Landmarks zijn alleen beschikbaar voor Europa.

### Bergtoppen

Bergtoppen worden aangegeven bij een kaartschaal van 5 km of kleiner (geldt alleen voor bepaalde gebieden).

### Faciliteiten

Faciliteiten → Kaart-opties → Kies  
faciliteit

Kies de faciliteiten die op de kaart moeten worden aangegeven.

### Wegnummers

Er staan zowel regionale als internationale wegnummers op de kaart.

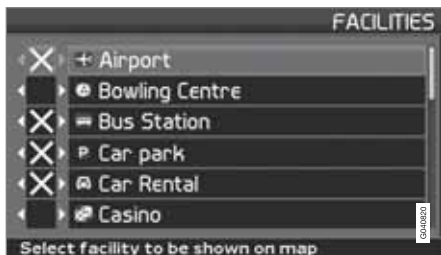






## Symbolen voor faciliteiten

Geef aan of alle faciliteiten of geen faciliteiten op de kaart moeten worden weergegeven of preciezer een selectie.



(Settings → Map options → Facility selection)


Instellingen → Kaart-opties → Kies faciliteit







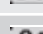


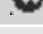
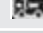


1. Druk met **Kies faciliteit (Facility selection)** gemarkeerd op **>** – een menu wordt geopend.
2. Markeer **Selectie (Show selected)** in het menu en druk op **>** – een nieuw menu wordt geopend.
3. Faciliteiten met een kruis ervoor worden op de kaart weergegeven – loop de lijst door en verwijder met **>** het kruis van de symbolen die niet weergegeven dienen te worden.
4. Sluit na afloop van uw selectie met **ENTER** – verlaat de menu's met **BACK**.

### N.B.

Het symbool voor een faciliteit kan per land verschillen.

De volgende symbolen voor uiteenlopende faciliteiten kunnen op het scherm worden weergegeven.

	Ambassade
	Farmacie
	Badstrand

	Bank
	Benzinestation
	Bibliotheek
	Automobilclub
	Autoverhuur
	Garage
	Bioscoop
	Boekhandel
	Bowling
	Brandweer
	Busstation
	Centrum
	Rechtbank

## Symbolen voor faciliteiten

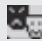










	Luchthaven		Café		Overheidsinstantie
	Recreatiegebied		Casino		Expositieruimte
	Recreatiegebied		Stomerij		Nacht-/muziekclub
	Veerpont		Bestuurscentrum		Butagas
	Gastankstation		Concertgebouw		Amusementspark
	Golfbaan		Kunstmuseum		Klein vliegveld
	Heiligdom		Provinciaal bestuur		Ongeluk
	Historisch monument		Kruidenier		Parkeerplaats
	Hotel		Arts		Parkeergarage
	Sportcomplex		Medische dienst		Shuttle
	Bedrijvenpark		Buurtschap		Klein treinstation
	Schaatsbaan		Monument		Pension
	Treinstation		Museum		Politiebureau

05



## Symbolen voor faciliteiten

	Postkantoor
	Parkeerplaats lang snelweg
	Restaurant
	Stadhuis/Gemeentehuis
	Winkelcentrum
	Overdekt zwembad
	Ziekenhuis
	Skigebied
	School
	Jachthaven
	Stadskantoor
	Grote bedrijven
	Veiligheidscamera

	Theater/opera
	Toeristische trekpleister
	VV
	Treinstation
	Universiteit/college
	Uitkijkpunt
	ATM
	Wijngaard
	Volvo-dealer
	Tolhuisje
	Dierentuin



Veelgestelde vragen.....	76
EULA - Licentieovereenkomst.....	78
Copyright.....	81

06

VRAGEN EN ANTWOORDEN



## Veelgestelde vragen

### Waarom is de positie van de auto op de kaart onjuist?

Het GPS-systeem geeft de positie van de auto aan met een nauwkeurigheid van ongeveer 20 meter.

Als u op een weg rijdt die evenwijdig ligt aan een andere weg die veel slingert of op een weg die andere wegen op verschillende niveaus kruist, is de kans op fouten groter.

Ook hoge bergen, gebouwen, tunnels, viaducten, ongelijkvloerse kruisingen e.d. kunnen een negatief effect hebben op de ontvangst van GPS-signalen, en dat houdt in dat de bepaling van de positie van de auto onnauwkeurigheden kan bevatten.

### Waarom bepaalt het systeem niet altijd de snelste/kortste route?

Bij het bepalen van de route wordt rekening gehouden met de afstand, de breedte van de weg, het wegtype, het aantal afslagen naar links of rechts, rotondes e.d. om zo in theorie de beste route te verkrijgen. Het kan echter zijn dat persoonlijke ervaring en bekendheid met de plaatselijke omstandigheden een effectievere route opleveren.

### Waarom selecteert systeem tolwegen, snelwegen of veerboten, hoewel ik aangegeven heb deze te willen vermijden?

Bij het bepalen van langere routes kan het systeem om technische redenen alleen gebruik maken van de grote wegen.

Als u **Nee** gekozen hebt voor het vermijden van tolwegen en snelwegen, worden deze alleen opgenomen in de route als er geen andere redelijke alternatieven bestaan.

### Waarom is de positie van de auto op de kaart onjuist na transport?

Als de auto getransporteerd werd op een veerboot of een trein of als de ontvangst van GPS-signalen belemmerd werd, kan het tot 5 minuten duren voordat de positie van de auto opnieuw correct bepaald is.

### Waarom is de positie van de auto op de kaart onjuist na het loskoppelen van de accu?

Als de GPS-antenne enige tijd geen stroom heeft gekregen, kan het meer dan 5 minuten duren voordat de GPS-signalen weer correct binnenkomen en de positie van de auto kan worden bepaald.

Het autosymbool op het scherm gedraagt zich warrig na het verwisselen van banden

Naast de GPS-ontvanger helpen ook de snelheidssensor van de auto en een gyroscoop bij het berekenen van de actuele positie en rijrichting van de auto. Na het monteren van een reservewiel of het wisselen van zomer- naar winterbanden moet het systeem de nieuwe wielmaten "aanleren".

Om te zorgen dat het systeem optimaal werkt, kan het daarom nodig zijn om enkele kilometers te rijden en enkele flinke bochten te nemen.

### Waarom komt de kaartweergave niet overeen met de werkelijkheid?

Omdat er voortdurend uitbreidingen en wijzigingen plaatsvinden in het wegennet en er nieuwe verkeersregels worden ingevoerd, is de digitale database met kaartgegevens niet altijd compleet. De kaartgegevens worden voortdurend verder ontwikkeld en bijgewerkt. Neem voor meer informatie contact op met de Volvo-dealer. Neem voor meer informatie contact op met de Volvo-dealer.

Zie ook [www.volvocars.com/navi](http://www.volvocars.com/navi) voor meer informatie over kaarten e.d.

### Waarom verandert de schaal van de kaart soms?

Voor sommige gebieden bestaan er geen gedetailleerde kaartgegevens. Het systeem verandert dan automatisch van zoomfactor.

## Veelgestelde vragen

**Waarom verschijnen de menu-alternatieven die ik verwacht niet op het scherm?**

Controleer de instellingen die u eerder verriichte. Selecteer **Terug naar standard** om terug te keren naar de fabrieksinstellingen die golden bij aflevering van het systeem.

**Het systeem geeft de route weer die ik al volg**

Het systeem kan geen goed alternatief voor de huidige route vinden als ik **Nieuwe route berekenen** of **Omleiding** heb gekozen.

**Waarom verspringt of draait het symbool voor de auto?**

Het kan enige seconden duren voordat het systeem de positie van de auto en de rijrichting heeft bepaald, voordat u wegrijdt. Schakel het systeem uit en de zet de motor af. Schakel het systeem uit en de zet de motor af. Start de motor opnieuw en schakel het systeem in, maar wacht even voordat u begint te rijden.

**Ik ben van plan een lange rit te maken maar wil geen speciale bestemming invoeren voor de steden die ik daarbij aandoe. Hoe kan ik het beste een traject opstellen?**

Geef de bestemming met het dradenkruis direct op de kaart aan. Het systeem begeleidt u automatisch naar de eindbestemming, ook al

doet u een bepaalde tussenliggende bestemming niet aan.

**Waarom krijg ik niet altijd verkeersmeldingen door?**

De functie is niet beschikbaar, niet volledig ontwikkeld of niet in gebruik in bepaalde landen. Controleer ook of u de juiste instelling hebt verriicht onder **Route-opties**.

**Waarom zijn de kaartgegevens niet up-to-date?**

Neem contact op met de Volvo-dealer over een bijgewerkte versie van de kaartgegevens.

Zie ook [www.volvocars.com/navi](http://www.volvocars.com/navi)

## EULA - Licentieovereenkomst

### Kennisgeving aan de gebruiker

LEES DEZE LICENTIEOVEREENKOMST GOED DOOR VOORDAT U DE NAVTEQ DATABASE GEBRUIKT.

DIT IS EEN LICENTIEOVEREENKOMST - EN GEEN KOOPOVEREENKOMST - TUSSEN U EN NAVTEQ EUROPE B.V. MET BETREKKING TOT UW EXEMPLAAR VAN DE NAVTEQ WEGENKAARTDATABASE, INCLUSIEF VERWANTE COMPUTERSOFTWARE, DRAGERS EN BIJBEHOOREND SCHRIFTELIJK MATERIAAL ZOALS DIT DOOR NAVTEQ WORDT UITGEGEVEN (TEZAMEN 'DE DATABASE'). DOOR HET GEBRUIK VAN UW EXEMPLAAR VAN DE DATABASE STEMT U IN MET ALLE BEPALINGEN VAN DEZE LICENTIEOVEREENKOMST ('OVEREENKOMST'). INDIEN U NIET INSTEMT MET DE BEPALINGEN VAN DEZE OVEREENKOMST, DIENT U UW EXEMPLAAR VAN DE DATABASE OIJDELLIJK TE RETOURNEREN AAN UW LEVERANCIER, TEGEN RESTITUTIE VAN DE LICENTIEVERGOEDING.

### EIGENDOM

U erkent dat de Database, alsmede de auteursrechten en intellectuele eigendom, naburige rechten of soortgelijke rechten daarop, berusten bij NAVTEQ of haar licentieverleners. Het eigendom van de fysieke dragers waarop de Database is vastgelegd berust bij NAVTEQ en/of uw leverancier, tot het moment dat u de vol-

ledige vergoeding aan NAVTEQ of uw leverancier hebt betaald die u bent verschuldigd uit hoofde van deze Overeenkomst of vergelijkbare overeenkomst(en) op basis waarvan u zaken hebt ontvangen.

### VERLENING VAN HET GEBRUIKSRECHT

NAVTEQ verleent u een niet-exclusief recht tot gebruik van de Database, voor uw eigen gebruik of, indien van toepassing, voor intern gebruik binnen uw bedrijf. Het is u niet toegestaan ter zake van het aan u verleende gebruiksrecht sublicenties te verlenen.

### BEPERKINGEN OP HET GEBRUIK

De Database is uitsluitend bedoeld voor gebruik op het specifieke systeem waarvoor de Database ontwikkeld is. Behoudens voor zover uitdrukkelijk toegestaan op grond van dwingendrechtelijke wetgeving (zoals nationale wetgeving gebaseerd op de Europese Software Richtlijn (91/250/EEG) en de Europese Databanken Richtlijn (96/9/EG)), zult u substantiële onderdelen van de inhoud van de Database niet opvragen of hergebruiken, noch enig deel van de Database verveelvoudigen, kopiëren, veranderen, aanpassen, vertalen, aan reverse engineering onderwerpen, decompileren of disassembleren. Indien u de in (nationale wetgeving gebaseerd op) de Software Richtlijn bedoelde informatie die vereist is om interoperabiliteit te bewerkstelligen wenst te

verkrijgen, dient u NAVTEQ redelijkerwijs in de gelegenheid te stellen u de bedoelde informatie te verschaffen, op redelijke voorwaarden, waaronder begrepen een redelijke vergoeding.

### OVERDRACHT VAN HET GEBRUIKSRECHT

Het is u niet toegestaan de Database over te dragen aan derden, behoudens wanneer de Database is geïnstalleerd op het systeem waar het voor ontwikkeld is of wanneer u geen kopie van de Database behoudt na de overdracht, en in ieder geval alleen indien degene aan wie wordt overgedragen alle bepalingen van deze OVEREENKOMST aanvaardt, en dit schriftelijk aan NAVTEQ bevestigt. CD-sets mogen uitsluitend worden overgedragen of verkocht als complete set zoals geleverd door NAVTEQ en niet in delen daarvan.

### BEPERKTE GARANTIE

NAVTEQ garandeert, met inachtneming van de waarschuwingen zoals hieronder uiteengezet, dat de Database gedurende een periode van 12 maanden na verkrijging van uw exemplaar van de Database, in hoofdzaak zal functioneren in overeenstemming met de 'Criteria oor Nauwkeurigheid en Volledigheid' van NAVTEQ, geldend op de datum waarop u uw exemplaar van de Database hebt verkregen; deze 'Criteria voor Nauwkeurigheid en Volledigheid' worden u op uw verzoek ter beschikking



**EULA - Licentieovereenkomst**

gesteld door NAVTEQ. Indien de Database niet functioneert in overeenstemming met deze beperkte garantie, zal NAVTEQ zich redelijkerwijs inspannen om uw niet-werkende exemplaar van de Database te repareren of te vervangen. Indien de Database na deze inspanningen niet functioneert in overeenstemming met de garantie zoals hierboven beschreven, hebt u de keuze tussen het verkrijgen van een redelijke vergoeding van de prijs die u hebt betaald voor de Database of ontbinding van deze Overeenkomst. Het voorgaande is NAVTEQ's totale aansprakelijkheid en uw enige verhaalsmogelijkheid jegens NAVTEQ. Behoudens voorzover uitdrukkelijk bepaald in dit artikel, verleent NAVTEQ geen enkele garantie met betrekking tot het gebruik van de Database of de resultaten die u met behulp van de Database kunt verkrijgen, in de zin van foutloosheid, nauwkeurigheid, betrouwbaarheid of anderszins. NAVTEQ garandeert niet dat de Database foutloos is of zal zijn. Mondelinge of schriftelijke informatie of adviezen die u door NAVTEQ, uw leverancier of door enige andere persoon worden verstrekt, houden geen garanties in, binden NAVTEQ in geen enkel opzicht en houden geen uitbreiding van de hierboven omschreven beperkte garantie in. De in deze Overeenkomst omschreven beperkte garantie laat rechten die u kunt ontleen aan eventueel toepasselijke bepalingen van dwingend recht

met betrekking tot verborgen gebreken onverlet.

Indien u de Database niet rechtstreeks van NAVTEQ hebt afgenomen, is het mogelijk dat u naast de rechten aan u verleend door NAVTEQ in deze Overeenkomst, wettelijke verhaalsmogelijkheden hebt tegen de persoon van wie u de Database hebt verkregen op grond van het toepasselijke recht in uw jurisdictie. De beperkte garantie van NAVTEQ tast deze wettelijke verhaalsmogelijkheden niet aan en u mag deze verhaalsacties uitoefenen naast een beroep op de garantie uit deze Overeenkomst.

**BEPERKING VAN AANSPRAKELIJKHEID**

De prijs van de Database is niet berekend op dekking van risico's van gevolgschade, indirecte schade of onbeperkte directe schade als gevolg van uw gebruik van de Database. Derhalve zal NAVTEQ in geen geval jegens u aansprakelijk zijn wegens gevolgschade of indirecte schade, waaronder begrepen maar niet beperkt tot schade in de vorm van gederfde inkomsten, verlies van gegevens of van gebruik voor u of een derde voortvloeiend uit het gebruik van de Database, hetzij in een onrechtmatige daadsactie, hetzij in een contractuele actie hetzij gebaseerd op een garantie, ook al was NAVTEQ op de hoogte gesteld van de mogelijkheid van het intreden van zulke

schade. In ieder geval is de aansprakelijkheid van NAVTEQ voor directe schade beperkt tot het bedrag dat u hebt betaald voor het verkrijgen van de Database.

DE BEPERKTE GARANTIE EN DE BEPERKING VAN AANSPRAKELIJKHEID, ZOALS OPGENOMEN IN DEZE OVEREENKOMST LATEN ONVERLET ALLE RECHTEN DIE U KUNT ONTLENEN AAN EVENTUEEL TOEPASSELIJKE DWINGENDRECHTELIJKE WETGEVING WANNEER U DE DATABASE ANDERS DAN IN DE UITOEFENING VAN EEN BEDRIJF HEBT VERKREGEN.

**WAARSCHUWINGEN**

De database kan na verloop van tijd onjuiste of onvolledige informatie bevatten door gewijzigde omstandigheden, de kwaliteit van de gebruikte bronnen en de manier waarop te werk is gegaan bij het verzamelen van de uitgebreide geografische gegevens. Al deze situaties kunnen tot een onjuist resultaat leiden. De Database bevat of geeft onder meer geen van de volgende categorieën informatie weer: veiligheid van de omgeving; beschikbaarheid of nabijheid van politie; hulp in noodgevallen; constructiewerkzaamheden; weg- en rijstrookafsluitingen; voertuig- en snelheidsbeperkingen; helling(shoek) van de weg; beperkingen met betrekking tot onder andere maximale hoogte van viaducten of maximaal gewicht op bruggen; weg- of verkeersomstandigheden;



### EULA - Licentieovereenkomst

bijzondere gebeurtenissen; verkeersopstoppingen of reistijd.

#### **TOEPASSELIJK RECHT**

Deze Overeenkomst wordt beheerst door het recht van het land waar u woont op de dag van verkrijging van de Database. In het geval dat u op dat moment buiten de Europese Unie of Zwitserland woont, is het recht van het land binnen de Europese Unie of Zwitserland waar u de Database hebt verkregen van toepassing. In alle andere gevallen, of in het geval dat de plaats waar u de Database hebt aangeschaft niet bepaalbaar is, is Nederlands recht van toepassing. De bevoegde rechter in uw woonplaats op de dag van verkrijging van de Database is bevoegd geschillen die voortvloeien uit of samenhangen met deze Overeenkomst te beoordelen, onverminderd het recht van NAVTEQ vorderingen voor te leggen aan de rechter van de plaats waar u ten tijde van het desbetreffende geschil woont.

**Austria**

© Bundesamt für Eich- und Vermessungswesen.

**France**

Source Géoroute® IGN France & BD Carto® IGN France.

**Germany**

Die Grundlagendaten wurden mit Genehmigung der zuständigen Behörden entnommen.

**Great Britain**

© Based upon Crown Copyright material.

**Greece**

Copyright Geomatics Ltd.

**Hungary**

Copyright © 2003; Top-Map Ltd.

**Italy**

La Banca Dati Italiana è stata prodotta usando quale riferimento anche cartografia numerica ed al tratto prodotta e fornita dalla Regione Toscana.

**Norway**

Copyright © 2000; Norwegian Mapping Authority.

**Poland**

© EuroGeographics.

**Portugal**

Bron: IgeoE - Portugal.

**Spain**

Información geográfica propiedad del CNIG.

**Sweden**

Based upon electronic data © National Land Survey Sweden.

**Switzerland**

Topografische Grundlage: © Bundesamt für Landestopographie.

© 2005–2009 NAVTEQ All rights reserved.

**N.B.**

Deze overeenkomst geldt niet voor Australië (zie aparte informatie).

**1, 2, 3 ...**

2D of 3D..... 35, 56

**A**

Aan/Uit..... 9

Actuele positie..... 52

Adres  
invoeren..... 31, 44

Afstandsbediening en IR-ontvanger..... 20

Afstandsmaat..... 35  
ETA..... 56Akoestisch signaal  
camera..... 57  
Opgeslagen locatie..... 47

Autotransport..... 76

**B**

BACK..... 20

Batterij  
afstandsbediening..... 20  
deactiveren..... 76

Bedieningselementen..... 20

Beeldscherm  
verzorging..... 24Begeleiding  
starten..... 32, 45

Bergen en niveauverschillen..... 70

Beschreven paden in instructieboekje..... 8

Bestemming..... 49  
instellen..... 31, 44  
laatste 20..... 33, 47

Bestemming instellen..... 31, 44

Bestemming verwijderen..... 34

Bestemming weergeven..... 34

Bestemming wissen..... 34

Bewaking..... 39, 40

Breedte- en lengtegraden..... 48

**C**Camera  
akoestisch signaal..... 57  
camera (Geluidssignaal)..... 57Coördinaten  
zoeken..... 48

Copyright..... 81

**D**

Deelbestemming..... 49

Demo..... 10, 59

Dvd  
vervangen..... 24  
verzorging..... 24**E**

ENTER..... 20

**F**

Fabrieksinstellingen..... 9

Faciliteit als bestemming..... 32, 45

Faciliteiten  
snelmenu..... 40  
Symbolen..... 71

**G**

Gebruikersstand	
wisselen van.....	10, 35
Geluidssignaal	
opgeslagen locatie.....	47
snelheidscamera.....	57
Gps-informatie.....	58

**H**

Hellingshoek bij 3D.....	56
Hoofdeenheid	
inhoud.....	24
Hoofdeenheid C30	
positie.....	15
Hoofdeenheid C70	
positie.....	17
Hoofdeenheid XC90	
positie.....	19
Hoofdmenu Geavanceerd.....	38
Hoofdmenu Makkelijk.....	28
Huidige positie.....	52

**I**

Info	
informatie over de kaart-dvd.....	58
Instellingen	
route.....	54
Instructie-opties.....	56
Instructiespraak.....	35
Instructie starten.....	32, 45
Instructievolume.....	35
IR-ontvanger en afstandsbediening.....	20

**K**

Kaart.....	38
2D of 3D.....	56
kleur op scherm.....	35, 57
oriëntatie.....	56
punt op.....	33
tonen/verbergen.....	56
Kaart-dvd	
vervangen.....	24
verzorging.....	24
Kaartkleur.....	35
Kaart-opties.....	55

Kaartschaal/Actuele route in snelmenu	28, 38
Kaartstand.....	9
Kaartweergave.....	23, 35
Kompas.....	23, 56

**L**

Laatste 20 bestemmingen.....	33, 47
Landmarks.....	70
Lengte- en breedtegraden.....	48
Licentieovereenkomst.....	78
Locatie opslaan.....	50
Luidsprekers.....	15, 17, 19

**M**

Makkelijke gebruikersstand.....	28
Menuopties.....	8, 42
Menustructuur	
geavanceerd.....	42
makkelijk.....	30

Mijden			
beperkt opengestelde wegen.....	54		
gespecificeerde gebieden.....	54		
snelwegen.....	54		
tolwegen.....	54		
veerverbindingen.....	54		
verkeersproblemen.....	54		
<b>N</b>			
<hr/>			
Navigatieknop.....	20		
Niveauverschillen			
aanduiding op kaart.....	70		
<b>O</b>			
<hr/>			
Omleiding			
snelmenu.....	39		
Opgeslagen locatie			
Akoestisch signaal.....	47		
Opgeslagen locaties.....	46		
<b>P</b>			
<hr/>			
Pijltoetsen.....	20		
Plaats van onderdelen en functies C30.....	14		
Plaats van onderdelen en functies C70.....	16		
Plaats van onderdelen en functies XC90...	18		
Plaats vastleggen.....	50		
Postcode			
zoeken.....	45		
Punt op kaart.....	33, 48		
<b>R</b>			
<hr/>			
Reisplan.....	49		
volgende bestemming.....	51		
Reisplan opstellen.....	49		
Route.....	38		
Route-opties.....	54		
<b>S</b>			
<hr/>			
Schaal/Actuele route in snelmenu.....	28, 38		
Schermbeweiliging.....	58		
Scherminstelling			
kleur op kaart.....	35		
Taal.....	35		
Scrollen			
eenvoudige stand.....	28		
geavanceerde stand.....	40		
Scrolmenu.....	40		
eenvoudige stand.....	28		
geavanceerde stand.....	40		
Simulatie.....	59		
Snelheidscamera.....	57		
Snelmenu.....	38		
Standaardinstellingen.....	9		
Standaardinstellingen hervatten.....	55, 58		
Stembegeleiding.....	23		
snelmenu.....	28, 38		
Symbolen			
faciliteiten.....	71		
Symbool 'Niet storen'.....	20		
Systeeminstellingen.....	9		
Systeemopties.....	57		

<b>T</b>		<b>Z</b>	
<hr/>		<hr/>	
Taal.....	35, 57	Zoeken	
Terugreis.....	47	algemeen.....	21
Toetsenset		postcode.....	45
positie.....	20	via coördinaten.....	48
Tolwegen.....	57	via punt op kaart.....	48
<b>V</b>			
<hr/>			
Van stand wisselen.....	28		
Verkeersinformatie.....	28		
snelmenu.....	39		
Verwijderen uit reisplan.....	50		
Volgende bestemming op route.....	51		
<b>W</b>			
<hr/>			
Wegnummers.....	70		
Wijzigingen in het boekje.....	8		







