



VOLVO V70 & XC70

## QUICK GUIDE

WEB EDITION



### **ZAPRASZAMY DO ZAPOZNANIA SIĘ Z PAŃSTWA NOWYM SAMOCHODEM VOLVO!**

Zapoznanie się z nowym samochodem to bardzo przyjemne doświadczenie.

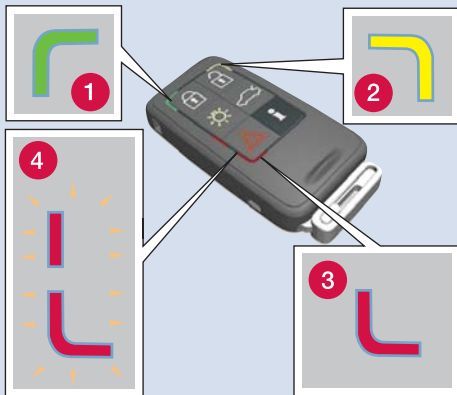
Prosimy o przejrzanie niniejszej Quick Guide w celu szybkiego i łatwego zapoznania się z najczęściej używanymi funkcjami.

Wszystkie ostrzeżenia, a także inne ważne i szczegółowe informacje, są dostępne wyłącznie w instrukcji obsługi – niniejsza broszura zawiera jedynie ich niewielki wybór.

Ponadto instrukcja obsługi zawiera najnowsze i najbardziej aktualne informacje.

Wyposażenie opcjonalne zostało oznaczone gwiazdką (\*).

Więcej informacji na temat Państwa samochodu zamieszczono na stronie internetowej [www.volvocars.com](http://www.volvocars.com)



**PCC\***

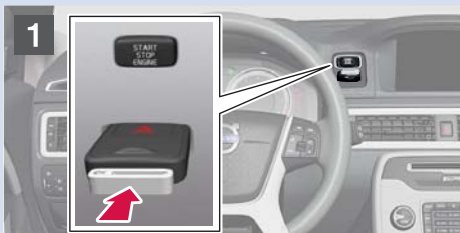
- 1 Zielone światło: Samochód zamknięty.
- 2 Żółte światło: Samochód otwarty.
- 3 Czerwone światło: Nastąpiło uruchomienie alarmu.
- 4 Migające czerwone światło: Uruchomienie alarmu miało miejsce mniej niż 5 minut temu.

- Blokuje drzwi samochodu i drzwi bagażnika oraz uzbraja alarm\*.
- Odblokuje drzwi samochodu<sup>A</sup> i drzwi bagażnika oraz rozbraja alarm.
- Odblokuje drzwi bagażnika – ale ich nie otwiera<sup>B</sup>.
- Oświetlenie asekuracyjne. Włącza lampki w lusterkach bocznych\*, kierunkowskazy oraz światła postojowe, podświetlenie tablicy rejestracyjnej, oświetlenie w kabinie i przy podłodze.
- Funkcja alarmu antynapadowego. Naciśnięcie i przytrzymanie przez ok. 3 sekundy w sytuacji zagrożenia w celu włączenia sygnalizacji alarmowej.
- Informacje o samochodzie można odbierać w promieniu 100 metrów.  
– Naciśnięcie przycisk i poczekać 7 sekund.  
Naciśnięcie przycisku poza zasięgiem nadajnika powoduje wyświetlenie ostatniej informacji zapisanej w pamięci.

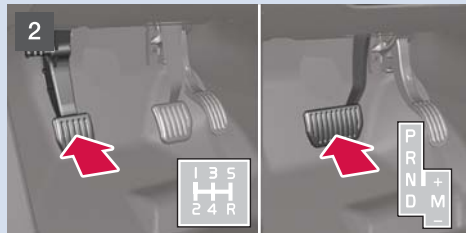
<sup>A</sup> Jeśli drzwi/drzwi bagażnika nie zostaną otwarte w ciągu 2 minut po odblokowaniu, nastąpi ich ponowne automatyczne zablokowanie.

<sup>B</sup> Elektrycznie sterowane drzwi bagażnika\* otwierają się.

**URUCHOMIENIE SILNIKA**



1. Włożyć pilot do wyłącznika zapłonu i wcisnąć do końca.



2. Wcisnąć pedał sprzęgła lub hamulca.



3. Naciśnąć krótko przycisk **START/STOP ENGINE**, aby uruchomić silnik.

**URUCHAMIANIE ZIMNEGO SILNIKA**

**UWAGA**

Po uruchomieniu zimnego silnika prędkość obrotowa biegu jałowego jest wysoka niezależnie od temperatury zewnętrznej. Zwiększenie na pewien czas prędkości obrotowej biegu jałowego stanowi element stosowanego w samochodach Volvo skutecznego układu ograniczania szkodliwych emisji.

Przy uruchamianiu zimnego silnika wysoceprężnego występuje pewne opóźnienie rozruchu, ponieważ konieczne jest podgrzanie komór spalania.

## WYŁĄCZANIE SILNIKA I WYJMOWANIE PILOTA



1. Nacisnąć krótko przycisk – silnik zostanie wyłączony.
2. Wyciągnąć pilot z wyłącznika zapłonu.

## BLIS – SYSTEM MONITOROWANIA MARTWYCH PÓL WIDOCZNOŚCI\*



Zapalenie się lampki kontrolnej systemu BLIS, gdy w martwym polu nie ma żadnego pojazdu, może być spowodowane na przykład odbiciem się światła od połyskującej mokrej nawierzchni jezdni lub padaniem promieni znajdującego się nisko nad horyzontem słońca na obiektyw kamery.

W razie wystąpienia usterki samego systemu na wyświetlaczu pojawi się komunikat **Syst. martw. pkt** **Wymagany serwis**.

## POŁOŻENIA WYŁĄCZNIKA ZAPŁONU



Aby uzyskać poniższe położenia wyłącznika zapłonu bez uruchamiania silnika: **Nie** wciskać pedału hamulca/sprzęgła.

**0** Odblokować zamki samochodu.

**I** Z pilotem włożonym do końca do wyłącznika zapłonu: Nacisnąć krótko przycisk **START/STOP ENGINE**.

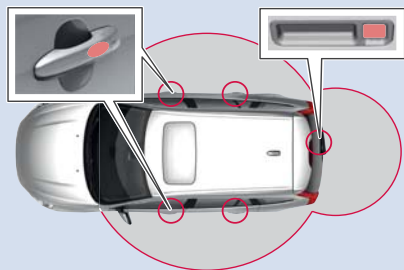
**II** Z pilotem włożonym do końca do wyłącznika zapłonu: Nacisnąć przycisk **START/STOP ENGINE** i przytrzymać przez około 2 sekundy.

W położeniu **II** wyłącznika zapłonu ma miejsce duży pobór energii z akumulatora i dlatego należy go unikać!

Patrz też tabela w punkcie „Położenia wyłącznika zapłonu” w instrukcji obsługi samochodu, gdzie zamieszczono informacje o funkcjach/układach, których można używać w poszczególnych położeniach przy wyłączonym silniku.

Aby wrócić do położenia **0** z położenia **II** lub **I** wyłącznika zapłonu: Nacisnąć krótko przycisk **START/STOP ENGINE**.

## SYSTEM DOSTĘPU BEZKLUCZYKOWEGO\*



Pilot może przez cały czas pozostać na przykład w kieszeni.

### ZABLOKOWANIE ZAMKÓW I UZBROJENIE AUTOALARMU

- Dotknąć tylnej części jednej z zewnętrznych klamek drzwi (patrz ilustracja) lub nacisnąć lekko mniejszy z dwóch pokrytych gumą przycisków drzwi bagażnika.

### ODBLOKOWANIE ZAMKÓW I ROZBROJENIE ALARMU

- Chwycić za klamkę drzwi i otworzyć je w zwykły sposób (rękawiczka może uniemożliwić prawidłowe działanie) lub nacisnąć lekko większy z dwóch pokrytych gumą przycisków drzwi bagażnika.

### URUCHOMIENIE SILNIKA

- Wcisnąć pedał hamulca/sprzęgła i nacisnąć krótko przycisk **START/STOP ENGINE**.

### WYŁĄCZENIE SILNIKA


- Nacisnąć krótko przycisk **START/STOP ENGINE**.

Więcej informacji zamieszczono w instrukcji obsługi w rozdziale „Zamki i autoalarm”.

## WYCIERACZKI SZYBY PRZEDNIEJ I CZUJNIK DESZCZU\*



- 1 Włączanie/wyłączenie czujnika deszczu, gdy dźwignia znajduje się w położeniu 0.
- 2 Regulacja czułości czujnika lub prędkości przerywanej pracy wycieraczek.
- 3 Wycieraczka tylnej szyby – praca przerywana/normalna.

- |          |  |
|----------|--|
| <b>A</b> | Pojedyncze przetarcie                        |
| <b>0</b> | Wyłączenie                                   |
| <b>B</b> | Przerywana praca wycieraczek, patrz też (2). |
| <b>C</b> | Normalna prędkość przecierania.              |
| <b>D</b> | Duża prędkość przecierania.                  |
| <b>E</b> | Spryskiwacze szyby przedniej i reflektorów.  |
| <b>F</b> | Spryskiwacz tylnej szyby.                    |
-  Świeci, gdy czujnik deszczu jest włączony.

## ZESTAW AUDIO



- 1 Obracać, aby wyregulować głośność.
- 2 Długie naciśnięcie powoduje włączenie/wyłączenie zestawu. Krótkie naciśnięcie powoduje wyłączenie/włączenie dźwięku.
- 3 Nacisnąć, aby wybrać **AM, FM1, FM2, DAB1\***, **DAB2\***.
- 4 Nacisnąć, aby wybrać **Disc, USB\***, **iPod\*\***, **AUX<sup>A</sup>, Bluetooth\***, **TV\***.

### RADIO

- 6 Obracać, aby wybrać stację.
- 7 Wyszukiwanie stacji za pomocą strzałki w lewo/w prawo. Długie naciśnięcie powoduje przełączanie między stacjami o silnym sygnale, krótkie naciśnięcie powoduje przełączanie między zapamiętanymi stacjami. Aby zapisać stację w pamięci, nacisnąć jeden z przycisków numerycznych **0-9**, aż wyświetlacz potwierdzi jej zapamiętanie.
- 8 Nacisnąć, aby wybrać ustawienia dźwięku,

np. **Tony niskie, Tony wysokie** lub **Dźwięk przestrzenny\*** – Obracać pokrętkę **VOL** (1), aby wyregulować.

### Odtwarzacz CD/DVD\*

- 5 Nacisnąć, aby wysunąć płytę.
- 6 Obracać, aby zmienić utwór z listy na płycie CD.
- 7 Strzałka w lewo/w prawo pozwala zmienić utwór na płycie CD, długie naciśnięcie umożliwia szybkie przewijanie do przodu/do tyłu.

Pokrętko\* na kierownicy: przewijanie menu. Jedno naciśnięcie pokrętki potwierdza wybór (OK) dokonany w menu.

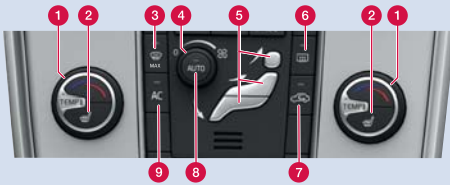
Za pośrednictwem gniazda AUX lub portu USB na konsoli środkowej do zestawu audio można podłączyć odtwarzacz iPod<sup>® B</sup> lub MP3. Odtwarzacz iPod\* podłączony do portu USB będzie również ładowany.

### SYSTEM RADIOWY DAB\*

Cyfrowy system nadawczy, Digital Audio Broadcasting, oferuje odbiór stacji radiowych w standardzie High Quality i jeszcze większą liczbę kanałów.

<sup>A</sup> Wejście AUX do podłączenia na przykład odtwarzacza MP3 (aby uzyskać optymalne parametry odtwarzania dźwięku, nastawić głośność na średnią wartość). Głośność źródła AUX reguluje się za pomocą pokrętki **TUNE** (6).

<sup>B</sup> Znak towarowy iPod\* jest własnością firmy Apple Computer Inc.



### STEROWANIE AUTOMATYCZNE

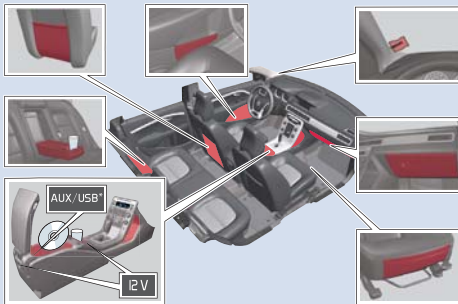
W trybie **AUTO** układ ECC steruje wszystkimi funkcjami automatycznie, co ułatwia prowadzenie samochodu i zapewnia optymalną jakość powietrza w kabinie.

- 1 Obracać, aby nastawić indywidualną temperaturę po lewej/prawej stronie kabiny samochodu. Wyświetlacz pokazuje wybraną temperaturę.
- 8 Nacisnąć w celu włączenia automatycznego utrzymywania wybranej temperatury i sterowania pozostałymi funkcjami.

### STEROWANIE RĘCZNE

- 2 Podgrzewanie lewego/prawego fotela.
- 3 Maksymalna skuteczność odparowywania i odszraniania szyb. Kieruje całe powietrze na szybę przednią i szyby boczne z maksymalną wydajnością dmuchawy.
- 4 Obracać, aby zmienić prędkość dmuchawy.
- 5 Rozprowadzenie powietrza w kabinie.
- 6 Włączanie/wyłączanie usuwania szronu z tylnej szyby i lusterek bocznych.
- 7 Recyrkulacja.
- 9 **AC** – Włączanie/wyłączanie klimatyzacji. Chłodzi kabinę samochodu i usuwa zaporowanie z szyb.

### SCHOWKI, GNIAZDA 12 V ORAZ GNIAZDO AUX/USB\*



Gniazda 12 V w kabinie samochodu działają w położeniu 0 lub I wyłącznika zapłonu. Gniazdo 12 V\* w przestrzeni bagażowej działa zawsze.

Gniazdo AUX/USB\* umożliwi słuchanie muzyki z odtwarzacza MP3 itp. przez zestaw audio samochodu.



#### WAŻNE

Korzystanie z gniazda 12 V w przestrzeni bagażowej przy wyłączonym silniku może spowodować rozładowanie akumulatora.

### ECO DRIVE\*

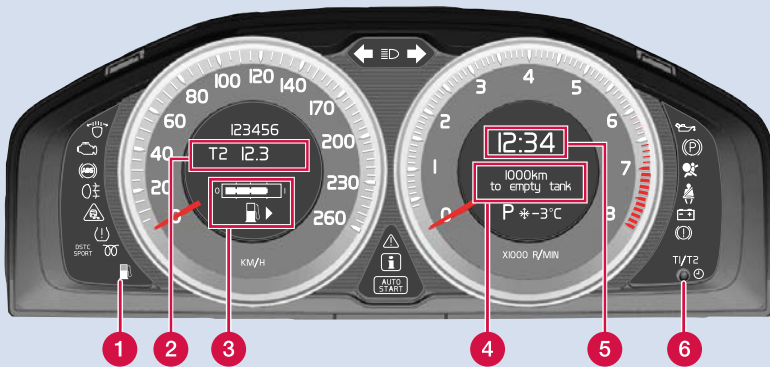


Funkcja *DRIVE* włącza program, który pomaga kierowcy zmniejszyć zużycie paliwa i obniżyć poziom

emisji szkodliwych substancji.

W samochodzie wyposażonym w funkcję Start/Stop silnik może być automatycznie wyłączany/uruchamiany w momencie zatrzymania się pojazdu.

Funkcję *DRIVE* można wyłączyć. Gdy funkcja jest aktywna, świeci się lampka w przycisku.



- 1 Niski poziom paliwa. Kiedy zaświeci się ten symbol, należy jak najszybciej zatankować.
- 2 T1 i T2 – niezależne liczniki przebiegu dziennego, zawsze włączone.
- 3 Wskaźnik poziomu paliwa. Strzałka przy symbolu wskazuje, po której stronie znajduje się wlew paliwa.
- 4 Wyświetlacz, komputer pokładowy. Wybrać funkcję za pomocą (8).
- 5 Zegar. Do nastawiania służy menu **MY CAR** lub (6).
- 6 Krótkie naciśnięcie przełącza między wskazaniami liczników T1 i T2. Długie naciśnięcie powoduje wyzerowanie wskazania aktualnie wyświetlanego licznika. Nastawianie zegara: obrócić w skrajne położenie, a następnie przekręcić poza to położenie, aż rozlegnie się „kliknięcie”.
- 7 Nacisnąć, aby wyświetlić/usunąć komunikat.



- 8 Obracać, aby wyświetlić opcje komputera pokładowego.
- 9 Krótkie naciśnięcie powoduje wyzerowanie aktualnie wyświetlanej funkcji komputera pokładowego. Długie naciśnięcie powoduje wyzerowanie wszystkich funkcji komputera pokładowego.

### **i UWAGA**

Komunikat **\_\_\_ km do pust. zbiorn.** podaje szacunkową możliwą odległość obliczoną w oparciu o wcześniejsze warunki jazdy.

## REGULACJA POŁOŻENIA KIEROWNICY



### **! OSTRZEŻENIE**

Regulacji położenia kierownicy należy dokonywać podczas postoju – nigdy w czasie jazdy.

1. Zwolnić blokadę.
2. Wyregulować.

## BLUETOOTH\*



1. Udostępnić telefon komórkowy do wyszukiwania/ustawić jako widoczny.
2. Nacisnąć i przytrzymać przycisk **TEL** zestawu audio.
3. Wybrać opcję **Dodaj telefon** na wyświetlaczu zestawu audio.
4. Wybrać telefon, który ma zostać podłączony.
5. Wprowadzić za pomocą klawiatury telefonu cyfry widoczne na wyświetlaczu zestawu audio.



### Układ City Safety™ oraz układ ostrzegania o ryzyku kolizji z funkcją automatycznego hamowania i wykrywania pieszych\*

Funkcje te pomagają kierowcy uniknąć kolizji w sytuacjach, gdy zmienna sytuacja przed samochodem w połączeniu z chwilową nieuwagą mogą doprowadzić do wypadku.

Funkcja ta jest aktywna przy prędkości poniżej 30 km/h i monitoruje ruch przed samochodem za pomocą czujnika laserowego zamontowanego w górnej części szyby przedniej.

City Safety™ może pomóc w uniknięciu kolizji, jeżeli różnica prędkości między własnym pojazdem a pojazdem poprzedzającym nie przekracza 15 km/h.

Jeśli różnica prędkości jest większa, uniknięcie kolizji nie jest możliwe, ale prędkość w momencie zderzenia zostaje zredukowana. Funkcję City Safety™ zaprojektowano w taki sposób, by jej aktywacja następowała możliwie jak najpóźniej, co pozwala uniknąć niepotrzebnych interwencji układu.



### OSTRZEŻENIE

Odpowiedzialność za prawidłowe prowadzenie samochodu i zachowanie bezpiecznej odległości od innych pojazdów dostosowanej do prędkości jazdy zawsze spoczywa na kierowcy.

Funkcja City Safety™ jest narzędziem pomocniczym kierowcy i nie może w żadnym wypadku zwolnić go z obowiązku zwracania uwagi na innych uczestników ruchu lub prowadzenia pojazdu w bezpieczny sposób.

Funkcja wykrywania pieszych (wykrywanie pieszych znajdujących się przed samochodem) nie uruchamia ostrzeżenia i nie włącza hamulców przy prędkości jazdy powyżej 80 km/h, a także nie działa w ciemności i w tunelach.

Funkcja ta nie jest w stanie wykryć pieszych, którzy:

- są częściowo zasłonięci
- mają mniej niż 80 cm wzrostu
- noszą odzież maskującą zarys sylwetki.

### Inne systemy pomocnicze kierowcy

Aby pomóc kierowcy między innymi w zahamowaniu na czas, utrzymaniu bezpiecznej odległości od innych pojazdów i zauważeniu pojazdów poruszających się w tym samym kierunku, ale znajdujących się w tak zwanym martwym polu widoczności, a także w utrzymaniu odpowiedniej pozycji na jezdni, samochód może być wyposażony w różne dodatkowe systemy:

- Układ aktywnej kontroli prędkości jazdy (man)\*
- Układ aktywnej kontroli prędkości jazdy z funkcją wspomagania jazdy w korkach (aut)\*
- Ostrzeżenie o zbyt małym odstępie od poprzedzającego pojazdu\*
- BLIS – (system monitorowania martwych pól widoczności)\*
- Ostrzeżenie o dekoncentracji kierowcy\*
- Ostrzeżenie o niekontrolowanej zmianie pasa ruchu\*.

Więcej informacji na temat tych funkcji i ich ograniczeń zamieszczono w instrukcji obsługi w rozdziale „Komfort jazdy i przyjemność prowadzenia”.

### WSPOMAGANIE HAMOWANIA AWARYJNEGO – EBA



Wspomaganie hamowania awaryjnego pomaga zwiększyć siłę hamowania i skrócić w ten sposób drogę hamowania. Funkcja EBA zostaje uruchomiona w momencie, gdy kierowca zacznie gwałtownie hamować. Kiedy uaktywni się układ EBA, pedał hamulca można wcisnąć nieco dalej niż zwykle.

– Pedał hamulca należy przytrzymać w położeniu wciśniętym tak długo, jak to będzie konieczne – zwolnienie pedału powoduje całkowite zwolnienie hamulców.

### PIELĘGNACJA SAMOCHODU



Mycie ręczne jest mniej niebezpieczne dla lakieru niż mycie w myjni automatycznej. Nowa powłoka lakiernicza jest bardziej podatna na uszkodzenia. Dlatego w okresie pierwszych kilku miesięcy od nabycia, samochód należy myć ręcznie.

Używać czystej wody i gąbki. Należy pamiętać, że cząsteczki brudu i pyłu mogą spowodować zarysowanie lakieru.

## WYŁĄCZNIKI ŚWIATEŁ



- A** Sygnał światłami drogowymi.
- B** Przełączanie między światłami drogowymi/mijania i opóźnione wyłączenie świateł
- Podświetlenie wyświetlacza i wskaźników
- Przednie światła przeciwmgielne
- Tylne światło przeciwmgielne, światło zapala się tylko po stronie kierowcy.
- 0** Automatyczne światła mijania. Dostępny jest sygnał światłami drogowymi, ale nie normalne światła drogowe
- Światła postojowe.
- Światła mijania. Zostają wyłączone po wyłączeniu silnika. Możliwe jest włączenie świateł drogowych
- Otwieranie pokrywy wlewu paliwa
- Ręczna regulacja zasięgu świateł przednich (regulacja automatyczna w przypadku świateł ksenonowych\*)
- Odblokowanie drzwi bagażnika

## USTAWIANIE PRZEDNIEGO FOTELA



- 1** Wyprofilowanie podparcia lędźwiowego
- 2** Pochylenie oparcia.
- 3** Podnoszenie/opuszczanie fotela.
- 4** Podnoszenie/opuszczanie przedniej części siedziska.
- 5** Przesuwanie do przodu/do tyłu.
- 6** Składanie oparcia fotela pasażera.

## HAMULEC POSTOJOWY



### Włączenie

– Wcisnąć przycisk. Lampka ostrzegawcza miga do momentu pełnego włączenia hamulca postojowego – po czym pozostaje zapalona.

### Wyłączenie

1. Położenie wyłącznika zapłonu **0** lub **I**.
2. Wcisnąć pedał hamulca i lekko pociągnąć przycisk.

### Wyłączenie automatyczne

– Ruszyć z miejsca. (W samochodach z automatyczną skrzynią biegów pas bezpieczeństwa musi być zapięty.)