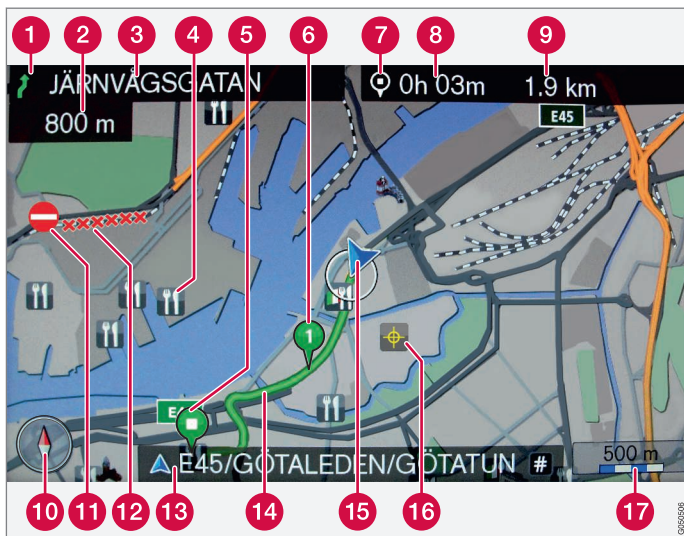




WEB EDITION
SENSUS NAVIGATION



Text och symboler på skärmen

- 1 Händelse vid nästa vägledningspunkt
- 2 Avstånd till nästa vägledningspunkt
- 3 Namn på nästa väg/gata
- 4 Inrättning (Restaurang)
- 5 Planerad resvägs slutdestination
- 6 Planerad resvägs delmål
- 7 Symbol för resmål/slutdestination
- 8 Beräknad ankomsttid vid slutdestination
- 9 Beräknad återstående körsträcka till resmålet
- 10 Kompass
- 11 Trafikinformation
- 12 Vägsträcka berörd av trafikinformation
- 13 Aktuell vägs/gatas namn – vid bilens aktuella position (15)
- 14 Planerad resväg
- 15 Bilens aktuella position
- 16 Lagrad plats
- 17 Kartskala

Vägtyp	Färg
Motorväg	— Orange
Huvudväg	— Mörkgrå
Mindre huvudväg	— Grå
Vanlig väg	— Ljusgrå
Lokal väg	— Vit



SENSUS NAVIGATION



Volvos navigationssystem är ett trafikinformations- och vägledningssystem utvecklat av Volvo. Sensus Navigation vägleder dig till ett resmål och ger information längs vägen. Det informerar om situationer som kan försvåra din körning, t.ex. olyckor och vägarbeten, och visar då alternativa färdvägar.

Det är möjligt att lägga upp en resplan, söka efter inrättningar längs resvägen, lagra speciella platser m.m. Sensus Navigation visar bilens exakta posi-

tion och kan vid eventuella felkörningar alltid leda fram till resmålet.

Du kommer att upptäcka hur intuitivt det är att använda. Prova dig fram. För att du ska trivas med systemet rekommenderar vi även att du bekantar dig med informationen i denna manual.

Volvos navigationssystem bidrar, genom att underlätta framkomlighet och förkortade körsträckor, även till en bättre miljö.





01 Kom igång direkt

Aktivera systemet.....	9
Manöverreglage – snabbguide.....	9
Vägledning till ett resmål.....	10

01



02 Lär känna Sensus Navigation

Innan du börjar.....	13
Ågarmanualen.....	13

02



03 Manöverreglage

Manöverreglage – översikt.....	16
Manöverreglage – allmänt.....	18
Manöverreglage – mittkonsol.....	18
Manöverreglage – ratt.....	19
Manöverreglage – fjärrkontroll.....	19

03



04 Röststyrning

Allmänt om röststyrning.....	21
Använda röstkommandon.....	22
Hjälpfunktioner och inställningar för röststyrning.....	22
Språkval för röststyrning.....	25

04



05 Skrivhjulet

Skriva och välja alternativ.....	27
----------------------------------	----

05



06 Kartor, kompass och röstvägledning

Kartbild – några exempel.....	30
Kompass.....	32
Röstvägledning.....	32

06



07 Menyer

Allmänt om menyer.....	34
Genvägar.....	34
Huvudmeny.....	35
Scrollmeny.....	36
Menyträdet.....	37

07



08 Ange resmål

Allmänt om att ange resmål.....	41
Sökning via Hem.....	41
Sökning via Adress.....	42
Sökning via POI.....	44
Sökning via lagrad plats.....	45
Sökning via Tidigare resmål.....	46
Sökning via Internet.....	46
Sökning via Postnummer.....	47
Sökning via Latitud/Longitud.....	47
Sökning via Plats på kartan.....	48
Sökning via Resguide.....	49

08



09 Resplan

Resplan – allmänt.....	51
Delmål i resplan.....	52

09



10 Resväg

Resväg – undvik.....	54
Alternativa resvägar och resvägsöversikt.....	55
Detaljerad resvägsinformation.....	56
Karta över kvarvarande resväg.....	56
Spela in en resväg.....	57

10



11 Inställningar

Resvägsalternativ.....	59
Resvägsalternativ – undvik område.....	61
Resvägsalternativ – anpassa resväg.....	62
Kartalternativ.....	63
Vägledningsalternativ.....	66
Systeminformation.....	70
FAV-knapp.....	71
Importera/exportera lagrade platser.....	72

11



12 Trafikinformation

Trafikinformation.....	74
Trafikinformation – utan angivet resmål....	74
Trafikinformation – med angivet resmål....	75
Trafikproblemets omfattning.....	77

12



13 Symboler på kartan

Intressepunkter – POI..... 80

13



14 Frågor och svar

Vanliga frågor..... 83

14



15 Kart- och systeminformation

Kartor – innehåll..... 86
Uppdatering av kartor..... 86
Licensavtal..... 87
Upphovsrätt..... 89

15



16 Index

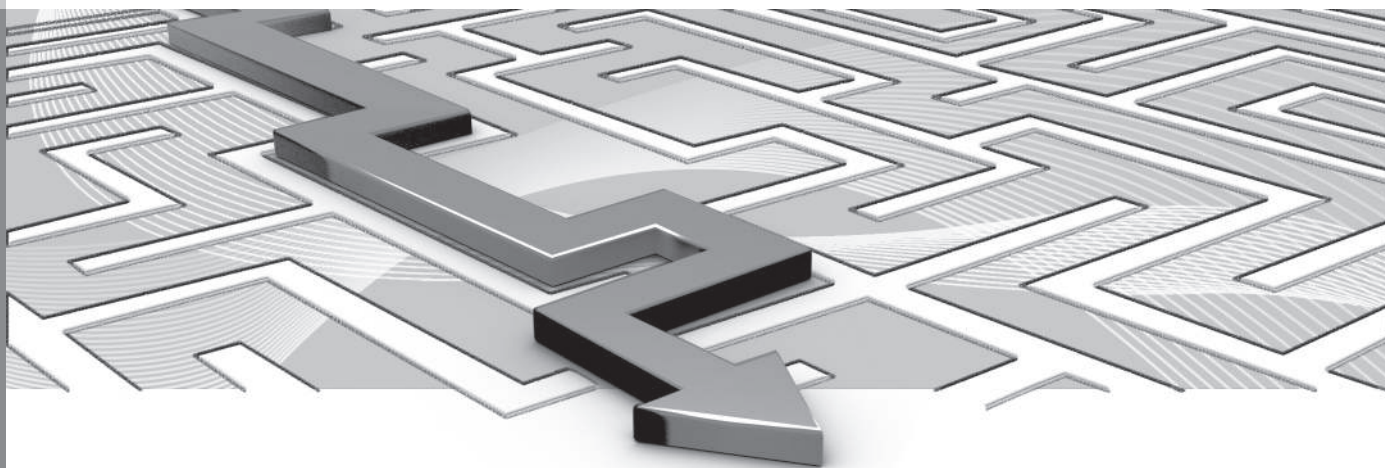
Index..... 92

16

01



KOM IGÅNG DIREKT



Aktivera systemet

Först måste bilens elsystem aktiveras:

På

1. Tryck in fjärrnyckeln i startlåset.
2. Om navigationssystemet inte startar inom några sekunder – tryck på mittkonsolens knapp **NAV**.

Systemet kan därefter behöva några sekunder för att känna av bilens position och rörelse – därefter visas kartan över aktuellt geografiskt område där bilen symboliseras med en blå triangel.

⚠ VARNING

Tänk på följande:

- Rikta all uppmärksamhet på vägen och lägg i första hand all koncentration på körningen.
- Följ gällande trafiklagstiftning och kör med gott omdöme.
- Vägförhållanden kan på grund av t.ex. väderförhållanden eller årstid göra vissa rekommendationer mindre tillförlitliga.

Av

Navigationssystemet kan inte stängas av utan arbetar i bakgrunden – det stängs av först när fjärrnyckeln tas ur startlåset.

ⓘ OBS

Navigationssystemet är tillgängligt även med avstängd motor. Vid för låg batterispänning stängs systemet av.

Relaterad information

- Vägledning till ett resmål (s. 10)
- Manöverreglage – snabbguide (s. 9)
- Innan du börjar (s. 13)

Manöverreglage – snabbguide

Volvos GPS-navigatör kan manövreras på flera sätt:

- Med rattens högra knappsats (s. 19).
- Med reglage på mittkonsolen (s. 18).
- Med en fjärrkontroll (s. 19).
- Med röststyrning (s. 21).

För funktionsbeskrivning, se (s. 18).

Huvudkommandon

Vid följande båda exempel för att ange vägledning till en Adress eller en POI, används rattens knappsats.



- Stega/välj i menyerna med **tumhjulet** (1).
- Aktivera gjorda val med ett kort **tryck** på **tumhjulet** (förkortas i följande exempel med "+ OK").
- Backa i menyer och/eller ångra med **EXIT** (2).



01 Kom igång direkt



Mittkonsolens reglage

Om **mittkonsolens knappsats** används istället för rattens knappsats, gäller följande:

Knappsats i ratt	Mittkonsol
Vrid tumhjulet	Vrid på TUNE
Tryck på tumhjulet	Tryck på OK
Tryck på EXIT	Tryck på EXIT

Relaterad information

- Aktivera systemet (s. 9)
- Vägledning till ett resmål (s. 10)

Vägledning till ett resmål

Ställ in vägledning till önskad adress eller intressepunkt.

Navigationssystemet beräknar resväg, restid och avstånd till det valda resmålet. Systemet ger vägledning och instruktioner om korsningar m.m.

Om den planerade färdvägen lämnas under resans gång, räknar systemet automatiskt ut en ny färdväg.

Sök adress

Steg	Bildskärm/meny	Utförande
1	Om bildskärmen inte visar en kartbild, gör följande:	Tryck på mittkonsolens knapp NAV .
2	Karta	Tryck NAV för att få upp meny " Genvägar ".
3	Meny Genvägar , se (s. 34).	Markera Ange adress + OK .
4	Adress	Markera Ort: + OK .

Steg	Bildskärm/meny	Utförande
5	Skrivhjul – se (s. 27).	Vrid tumhjulet för att välja skrivtecken och skriv in det med OK – en lista med alternativ växer fram på skärmen.
6	Skrivhjul	Välj lämplig ort ur listan + OK .
7	Bildskärm visar samma vy som (4) med Ort: ifylld.	Markera Ange som enda resmål + OK .
8	Karta	Vägledningen startar – följ anvisningarna.

För utförlig information om att söka resmål med adress, se (s. 42).

Sök POI

POI benämns även som "intressepunkt" och "inrättning".



Steg	Bildskärm/ meny	Utförande
1	Om bildskärmen inte visar en kartbild, gör följande:	Tryck på mittkonsolens knapp NAV .
2	Karta	Tryck NAV för att få upp meny " Genvägar ".
3	Meny Genvägar , se (s. 34).	Markera Ange intressepunkt + OK .
4	Intressepunkt (POI)	Markera t.ex. Runt bilen + OK .
5	Meny Runt bilen och Träfflista .	Markera t.ex. Närmaste sevärighet + OK .
6	Träfflista	Markera önskat alternativ i listan + OK .
7	Pop-up-meny	Markera Ange som enda resmål + OK .
8	Karta	Vägledningen startar – följ anvisningarna.

För utförlig information om att söka resmål med POI, se (s. 44) och (s. 80).

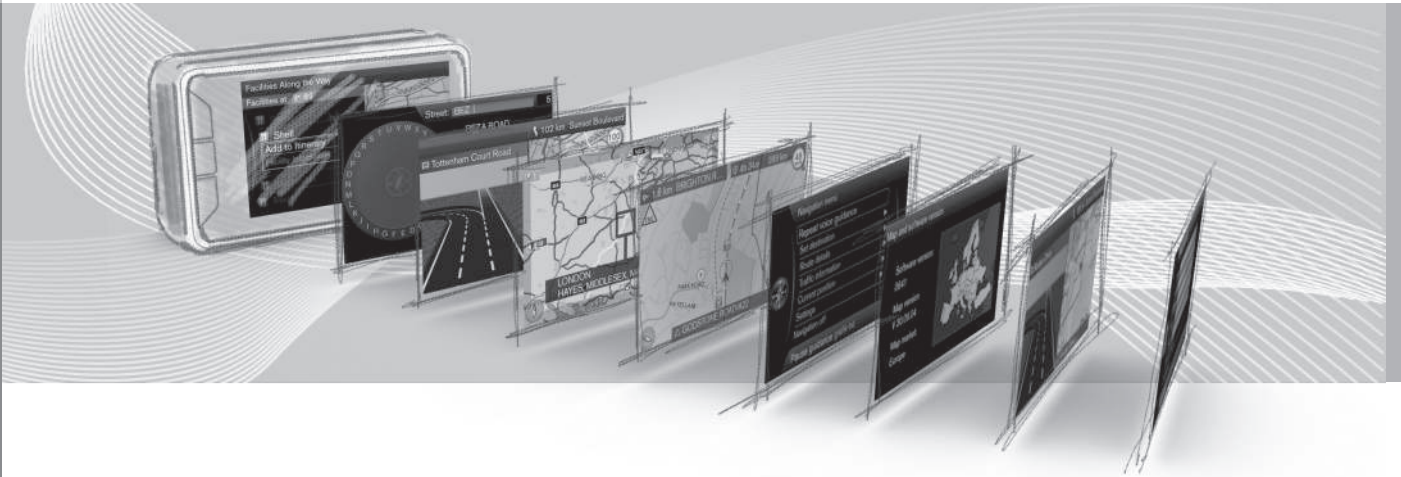
Relaterad information

- Aktivera systemet (s. 9)
- Manöverreglage – snabbguide (s. 9)

02



LÄR KÄNNA SENSUS NAVIGATION





Innan du börjar

Viktig information att läsa innan navigations-systemet används.

Allmänt

Volvo Sensus Navigation använder sig av referenssystem WGS84 vilket ger position med longitud och latitud.

Navigationssystemet kan användas utan att ett resmål är valt.

Att tänka på

Navigationsystemet lämnar väginformation vilken leder fram till en förvald destination. All rekommenderad vägledning är dock inte alltid tillförlitlig eftersom situationer kan uppstå vilka ligger utanför navigationssystemets kapacitet och bedömningsförmåga, som t.ex. hastiga väderleksomslag.



VARNING

Tänk på följande:

- Rikta all uppmärksamhet på vägen och lägg i första hand all koncentration på körningen.
- Följ gällande trafiklagstiftning och kör med gott omdöme.
- Vägförhållanden kan på grund av t.ex. väderförhållanden eller årstid göra vissa rekommendationer mindre tillförlitliga.

Inställningar

Systemet levereras med grundinställningar, men startar med de senast använda inställningarna.

Relaterad information

- Ägarmanualen (s. 13)
- Aktivera systemet (s. 9)

Ägarmanualen

Ett bra sätt att lära känna Sensus Navigation är att läsa den här ägarmanualen, gärna innan första gången systemet används. Det ger möjligheten att bli bekant med funktionerna, få råd om hur systemet bäst kan hanteras i olika situationer och hur alla dess finesser kan nyttjas på bästa sätt.

Rubriknivå 1

Rubriknivå 2

Innehållet under denna rubrik är en del av Rubriknivå 1.

Allmänt om ägarmanualen

Det finns en snabbguide för den som vill komma igång direkt, se (s. 9).

För en mer ingående beskrivning av handhavande och möjligheter samt val av inställningar till resmål rekommenderas läsning av manualen i kombination med praktisk användning.

Menyval/sökvägar

Alla val som kan göras på bildskärmen markeras i denna manual med lite större och gråfärgad text, t.ex. **Ange resmål**.

Sökvägar i menyträd anges som t.ex.:

Ange resmål → Adress → Ort:



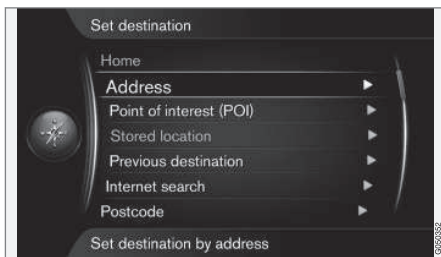
02 Lär känna Sensus Navigation



Engelsk text

Ägarmanualens bilder är gemensamma för alla marknader och språk varför förekommande text i dem i huvudsak är på engelska.

För att underlätta användarens förståelse för bilderna och dess menyval med sökvägar kopplade till manualens text, anges bildens engelska ord inom parentes omedelbart efter avsedd text/fras på manualens aktuella språk:



Ange resmål → **Adress**

(Set destination > Address)¹

Särskild text

VARNING

Varningstexter upplyser om risk för personskada.

VIKTIGT

Viktigt-texter upplyser om risk för materiella skador.

OBS

OBS-texter ger råd eller tips som underlättar vid användande av t.ex. finesser och funktioner.

Fotnot

I ägarmanualen finns information lagd som en fotnot längst ner på sidan eller i direkt anslutning till en tabell. Den informationen är ett tillägg till texten den via dess siffra/bokstav hänvisar till.

Tillval

Alla typer av tillval/tillbehör markeras med en asterisk (*).

I manualen beskrivs, förutom standardutrustning, även tillval (fabriksmonterad utrustning) och vissa tillbehör (eftermonterad extrautrustning).

Den utrustning som beskrivs i ägarmanualen finns inte i alla bilar – de är olika utrustade beroende på anpassningar för olika marknaders behov och nationella eller lokala lagar och bestämmelser.

Vid osäkerhet om vad som är standard eller tillval/tillbehör – kontakta en Volvoåterförsäljare.

Ändringar i ägarmanualen

De specifikationer, konstruktionsuppgifter och illustrationer som finns i denna manual är inte bindande.

Vi förbehåller oss rätten att göra ändringar utan föregående meddelande.

© Volvo Personvagnar AB

Relaterad information

- Innan du börjar (s. 13)
- Aktivera systemet (s. 9)
- Manöverreglage – översikt (s. 16)

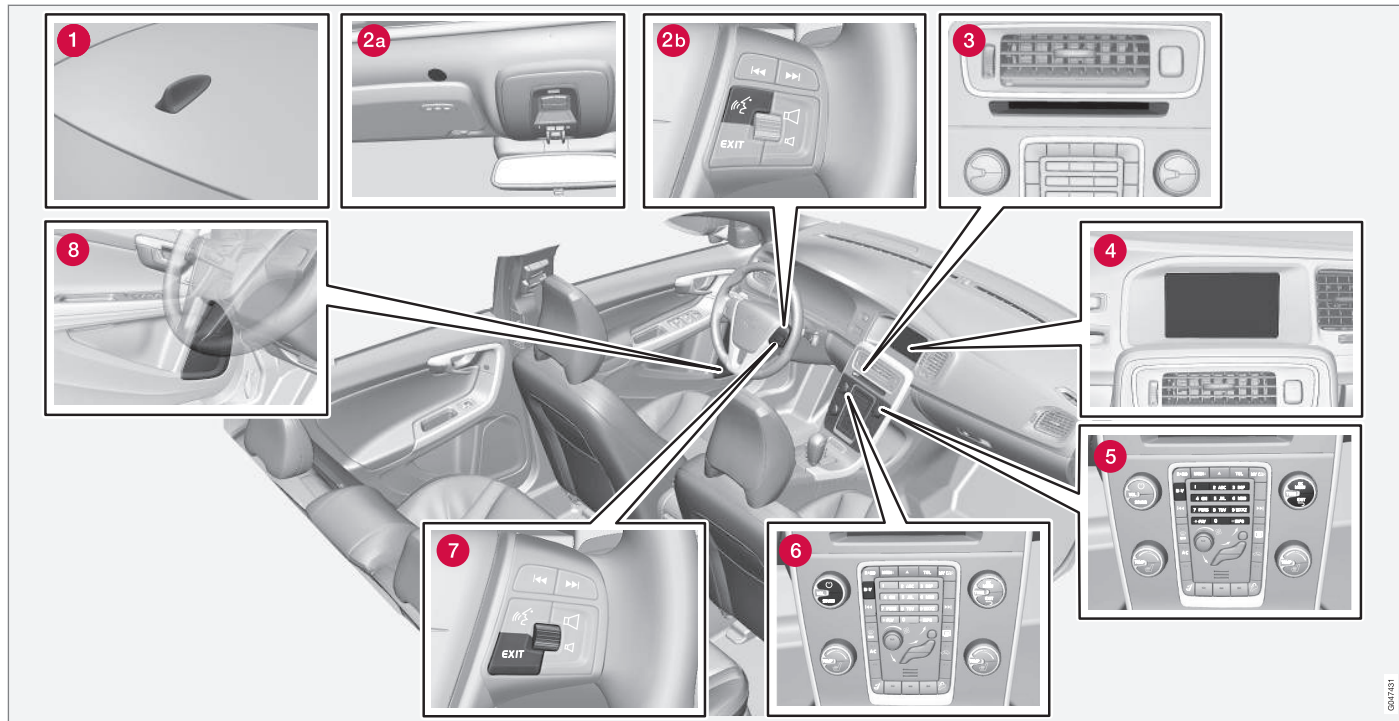
¹ Ej i böcker på engelska och kinesiska – visas dock här som exempel.

03

MANÖVERREGLAGE



Manöverreglage – översikt



OBS! Bilden är schematisk – detaljer kan variera beroende på bilmodell och marknad.

1 Antenn för GPS

Antennen är integrerad i takantennen.

2 Röststyrning

Ett flertal moment i Navigationssystemet kan även röststyras. Mikrofonen [2a] sitter i taket

och aktiveringsknappen [2b] är placerad på rattens högra knappsats. För mer information, se (s. 21).



3 Huvudenhet

Huvudenheten sitter monterad i och bakom mittkonsolen och har bl.a. följande funktioner:

- Beräkning av bilens position (s. 30)
- Beräkning av resväg till angivet resmål (s. 41)
- Hantering av trafikinformation (s. 74)
- Röstvägledning (s. 32)

Mottagare för GPS och trafikinformation (TMC¹) är integrerade i huvudenheten.

Positionering

Med hjälp av signaler från satellitsystemet GPS, bilens hastighetsgivare och gyro beräknas bilens aktuella position och färdriktning.

Fördelen med detta koncept är att Navigationssystemet registrerar och beräknar färdvägen även om GPS-signalen temporärt förloras, t. ex. vid körning i en tunnel.

Trafikinformation

TMC¹ är ett standardiserat kodsysteem för trafikinformation. Mottagaren söker automatiskt upp rätt frekvens. Mottagning sker via FM-antennen.

OBS

TMC är inte tillgängligt i alla områden/länder. Systemets täckningsområde är under ständig utbyggnad varför uppdatering ibland kan vara nödvändig.

4 Bildskärm

Bildskärmen visar kartor och ger detaljerad information om vägval, avstånd, menyer m.m.

Vård av bildskärm

Rengör bildskärmen med en mjuk, luddfri trasa, lätt fuktad med ett mildt fönsterputsmedel.

VIKTIGT

Placera inga föremål framför GPS-navigatörens bildskärm – ytan kan då repas. Mobiltelefoner kan dessutom störa bildskärmens funktion.

5 Knappsats, mittkonsol

Alternativt rattens knappsats, kan mittkonsolens numeriska knappsats användas i kombination med knapparna **OK/MENU**, **TUNE** och **EXIT** för att stega mellan olika menyalternativ, bekräfta val eller backa i menyer. För mer information, se (s. 18).

6 Volymkontroll och IR-mottagare

Använd ljudanläggningens volymkontroll under pågående röstmeddelande för att ändra volymen, se (s. 32). Volymen kan även ändras i menysystemet.

Rikta fjärrkontrollen mot mittkonsolen vid användning – dess IR-mottagare är placerad där.

7 Knappsats, ratt

En knappsats är placerad på rattens högra sida. Använd den för att stega mellan olika menyalternativ, bekräfta val eller backa i menyer. För mer information, se (s. 19).

8 Högtalare

Ljudet från Navigationssystemet kommer ur de främre högtalarna.

Relaterad information

- Manöverreglage – allmänt (s. 18)

¹ Traffic Message Channel

Manöverreglage – allmänt

Allmän information om navigationssystemets manöverreglage.

Navigationssystemet manövreras med reglage på mittkonsolen (s. 18), rattens knappsatser (s. 19) eller med en fjärrkontroll* (s. 19). De tre olika manöverenheter har gemensamma funktioner men skiljer i utseende och handhavande. Utformningen kan även variera relaterat marknad.

Röststyrning

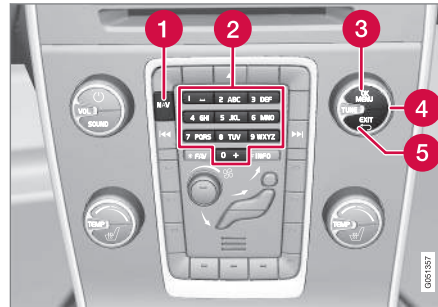
Systemet kan också röststyras med särskilda kommandon, se (s. 21).

Relaterad information

- Manöverreglage – översikt (s. 16)
- Manöverreglage – mittkonsol (s. 18)
- Manöverreglage – ratt (s. 19)
- Manöverreglage – fjärrkontroll (s. 19)
- Allmänt om röststyrning (s. 21)

Manöverreglage – mittkonsol

Navigationssystemet kan manövreras med mittkonsolens numeriska knappsatser.



OBS! Bilden är schematisk – detaljer kan variera beroende på bilmodell och marknad.

- 1 **NAV** aktiverar GPS-navigatören på bildskärmen. Med aktiverad GPS, öppnas/stängs en snabbmeny, (s. 34).
- 2 **Numeriska knappar** matar in uppgifter vid adress- och namnsökning samt scrol-lar på kartan, se (s. 27) och Scrollmeny (s. 36).
- 3 Ett tryck på **OK/MENU** bekräftar eller aktiverar val. Beskrivs i denna manual med "**OK**-knappen" eller "**+ OK**".
- 4 Att vrida på **TUNE** stegar mellan olika menyalternativ eller zoomar då kartbild

visas. Beskrivs i denna manual med "**TUNE**-ratten".

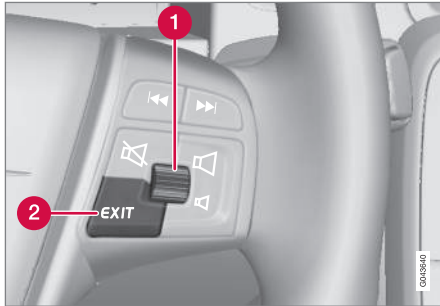
- 5 Ett tryck på **EXIT** backar i menystrukturen eller ångrar val.



Manöverreglage – ratt

Navigationssystemet kan manövreras med knappsats och tumhjul på ratt.

Rattens knappsats finns i flera utföranden relaterat marknad och val av ljudanläggning.



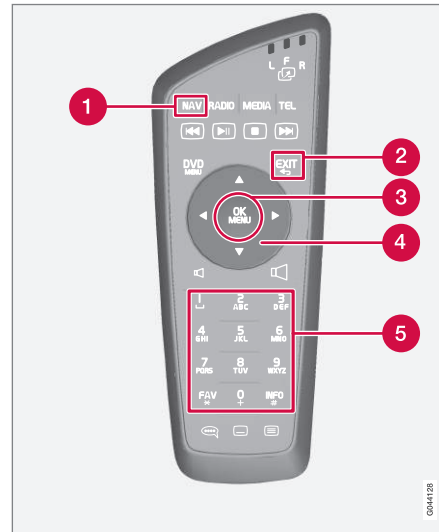
Rattens högra knappsats.

- 1 **Vrid** tumhjulet för att stega mellan olika menyalternativ eller zooma då kartbild visas.
- 1 **Tryck** på tumhjulet för att bekräfta/aktivera ett val.
- 2 **EXIT** backar i menystrukturen eller ångrar val.

Manöverreglage – fjärrkontroll

Fjärrkontrollen kan användas till att manövrera ett flertal olika funktioner i bilen – här beskrivs bara de relaterat navigationssystemet.

- Rikta fjärrkontrollen mot mittkonsolen vid användning.



Fjärrkontrollens knappsats.

- 1 **NAV** aktiverar GPS-navigatorm på bildskärmen. Med aktiverad GPS, öppnas/

stängs en snabbmeny. För mer information, se (s. 34).

- 2 **EXIT** backar i menystrukturen eller ångrar val.
- 3 **OK/MENU** bekräftar eller aktiverar val. Beskrivs i denna manual med "OK-knappen" eller "+ OK".
- 4 **Pilknappar** flyttar menymarkören.
- 5 **Numeriska knappar** matar in uppgifter vid adress- och namnsökning samt scrol-lar på kartan.

i OBS

Prova först att byta till nya AA-/LR6-batterier om fjärrkontrollen inte fungerar.

! VARNING

Förvara fjärrkontroll och andra liknande föremål i något av förvaringsfacken – vid en hastig inbromsning eller påkörning kan sådana föremål orsaka person- eller materialskada.

04



RÖSTSTYRNING





Allmänt om röststyrning

Röststyrning innebär att vissa funktioner i navigationssystemet kan aktiveras med uttalade ord.

Röstkommandon (s. 22) erbjuder bekvämlighet och hjälper föraren att undvika distraktion – istället kan denne koncentrera sig på körningen och fokusera uppmärksamheten på väg och trafiksituation.

VARNING

Föraren är alltid ytterst ansvarig för att fordonet framförs på ett säkert sätt och att alla tillämpliga trafikregler efterföljs.

Röststyrningen använder gemensam mikrofon med hands-free-systemet – föraren får svar från Röststyrningen genom bilens högtalare.

Mikrofonen är placerad i taket framför föraren för optimal upptagning av förarens tal – den kan dock störas av/uppfatta högljudda röster från passagerare.

Handhavande



Knappsats i ratt.

- 1** Knapp för röststyrning

Aktivera systemet

- Ett kort tryck på rattknappen (1) aktiverar Röststyrningssystemet – efter tonen kan ett röstkommando anges.

Tänk på följande saker vid användning av Röststyrningssystemet:

- Vid kommandon: – Tala efter tonen med normal röst i vanligt tempo
- Bilens dörrar, rutor och taklucka ska vara stängda
- Undvik bakgrundsljud i kupéutrymmet.

OBS

Vid osäkerhet om vilket kommando som ska användas kan föraren säga "**Hjälp**" – systemet svarar då med några olika kommandon som kan användas i aktuell situation.

Röstkommandon kan avbrytas genom att:

- trycka på **EXIT**
- hålla in rattknappen för Röststyrning några sekunder.

Relaterad information

- Använda röstkommandon (s. 22)
- Hjälpfunktioner och inställningar för röststyrning (s. 22)
- Språkval för röststyrning (s. 25)

Använda röstkommandon

Att mata in information i navigationssystemet med röstkommando är enkelt eftersom bildskärmen listar vanligt förekommande kommandon att använda i varje aktuell situation.

Start

Så här påbörjas ett röstkommando:

1. Gör ett kort tryck på rattknappen för Röststyrning – bildskärmen listar då exempel på möjliga kommandon.

Kommandon på flera sätt

Kommandot "**Navigation > Ange adress**" kan uttalas som t.ex.:

- Säg "**Navigation**", vänta sedan på systemets svar i form av lämpliga alternativ på bildskärmen – fortsätt med att välja och säga t.ex. "**Ange adress**".

eller

- Säg hela kommandot i en följd:
– "**Navigation Ange adress**".

Några enkla tips

- För att ge ett kommando: – Gör ett kort tryck på rattens röstknapp och tala sedan naturligt efter tonen.
- För att svara: – Tala efter tonen som avslutar frågan.
- Röststyrningssystemet frågar några gånger efter ett svar. Om föraren inte svarar, avslutas sessionen.

- Dialog med systemet kan snabbas upp:
– Avbryt systemets tal med ett kort tryck på rattens röstknapp, invänta en ton och börja sedan tala.
- Föraren kan få hjälp under en dialog genom att säga "**Hjälp**" efter tonen.



OBS

En komplett lista över snabbkommandon finns i menysystemet **MY CAR – MY CAR** → **Inställningar** → **Inställningar för röststyrning** → **Lista över kommandon**.

Volym

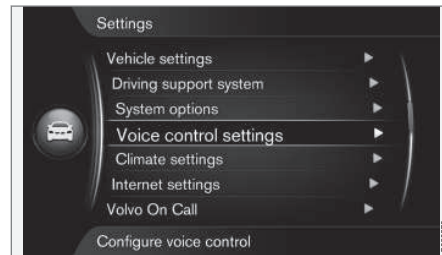
Röststyrningssystemets ljudvolym justeras med mittkonsolens **VOL**-ratt då systemet talar.

Relaterad information

- Hjälpfunktioner och inställningar för röststyrning (s. 22)
- Språkval för röststyrning (s. 25)

Hjälpfunktioner och inställningar för röststyrning

Träna på att använda funktionen Röststyrning med övningsprogram. Ställ in röstprofil för specifik förare genom att skapa en användarprofil.

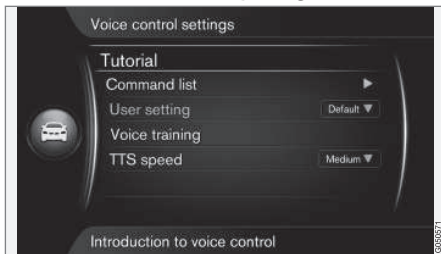


MY CAR → **Inställningar** → **Inställningar för röststyrning**

(MY CAR > Settings > Voice Control Settings)



Introduktion till röststyrning

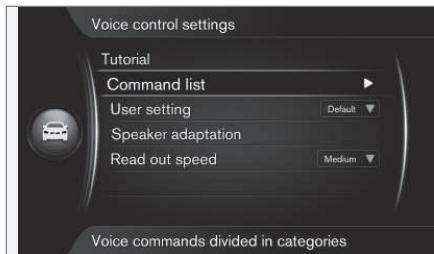


MY CAR → Inställningar → Inställningar för röststyrning → Introduktion till röststyrning

(MY CAR > Settings > Voice Control Settings > Tutorial)

Markör på **Introduktion till röststyrning** (Tutorial) + **OK** ger information om hur Röststyrningssystemet fungerar och är ett smidigt sätt att bli bekant med funktioner och föraringsstättet att ge kommandon.

Lista över kommandon



MY CAR → Inställningar → Inställningar för röststyrning → Lista över kommandon

(MY CAR > Settings > Voice Control Settings > Command list)

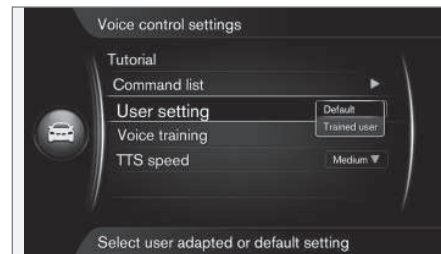
Markör på **Lista över kommandon** (Command list) + **OK** visar samtliga röstkommandon systemet kan hantera.

Användarprofil

Ju bättre föraren behärskar Röststyrningssystemet, desto bekvämare kommer denne att känna sig med funktionerna. Därför rekommenderas att ta del av systemets övningsprogram.

i OBS

Övningsprogram är endast åtkomligt då bilen står still med ansatt parkeringsbroms.



MY CAR → Inställningar → Inställningar för röststyrning → Användarinställning

(MY CAR > Settings > Voice Control Settings > User setting)

Markör på **Användarinställning** (User setting) + **OK** startar ett program där Röststyrningssystemet lär sig förarens röst- och språkprofil.

Förarens uppgift här är att repetera programröstens upplästa ord och meningar efter varje ljudsignal samt att följa bildskärmens instruktioner. Tidsåtgång för profilering är ca 5 minuter.



04 Röststyrning



Efter utförd profilering kan en inställning göras med önskat alternativ markerat + **OK**:

- **Grundinställning** (Default)
 - Standardinställning om ingen röst- och språkprofilering är utförd.
- **Användaranpassad** (Trained user)
 - Röststyrningssystemet är anpassat för en specifik förare på ett specifikt språk.

i OBS

Menyalternativet **Grundinställning** kan ändras till **Användaranpassad** först efter att en lektion av **Användarinställning** har genomförts.

Se även informationen under rubrik "Ändra språk" i avsnitt Språkval för röststyrning (s. 25).

Röstträning

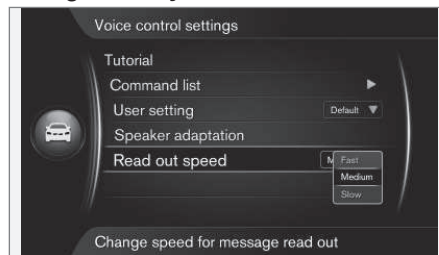


MY CAR → Inställningar → Inställningar för röststyrning → Röstträning

(MY CAR > Settings > Voice Control Settings > Voice training)

Markör på **Röstträning** (Voice training) + **OK** startar ett program där Röststyrningssystemet lär sig känna igen förarens röst- och språkprofil ännu bättre än vad som lagrades in vid röst- och språkprofilering – se beskrivning i föregående avsnitt "Användarprofil".

Hastighet för syntetisk röst



MY CAR → Inställningar → Inställningar för röststyrning → Uppläsningshastighet

(MY CAR > Settings > Voice Control Settings > TTS speed)

Markör på **Uppläsningshastighet** (TTS speed) + **OK** ger möjlighet att ändra den hastighet med vilken Röststyrningssystemet talar:

- **Snabb** (Fast)
- **Medium** (Medium)

- **Långsam** (Slow)

Relaterad information

- Allmänt om röststyrning (s. 21)
- Språkval för röststyrning (s. 25)
- Använda röstkommandon (s. 22)



Språkval för röststyrning

Röststyrningssystemet (s. 21) är under kontinuerlig utveckling och vid utgivning av den här ägarmanualen var funktionen tillgänglig för denna huvudkarta på följande språk:

- Engelska (UK)
- Franska (FRA)
- Holländska
- Italienska
- Ryska
- Spanska (EU)
- Svenska
- Tyska

OBS

Röststyrningssystemet i kombination med GPS-navigering, fungerar endast med här listade språk.

Ändra språk

MY CAR → Inställningar → Språk



De språk som ingår i Röststyrningssystemet har denna ikon i språklistan.

För att ändra språk — sök fram **MY CAR** → **Inställningar** → **Språk** och markera önskat språk + **OK** + **NAV**.

Språkberoende användarprofil

Röststyrningssystemet förstår enbart det språk som är inställt i **MY CAR**.

Säg att röst- och språkprofilen **Användaranpassad** är lagrad av en **svensktalande** förare med systemet inställt på **Svenska**. Om föraren därefter ändrar bilens språk (i **MY CAR**) till **Engelska**, kommer Röststyrningsfunktionen inte att fungera.

Anledningen är att röst- och språkprofilen "**Användaranpassad**" — vilket endast förstår kommandon på **Svenska** — inte längre är valbar eftersom Röststyrningssystemet nu bara förstår och förväntar sig **Engelskt** tal. Systemet aktiverar istället alternativet **Grundinställning**.

För att Röststyrningssystemet ska förstå förarens **Engelska** uttal är enda lösningen att upprepa förarandet beskrivet under rubrik "**Användarprofil**"¹ — men då med systemet inställt på **Engelska**.

OBS

För den marknad som inte är med i språklistan, finns alltid möjligheten att välja ett av listans språk och navigera med röststyrning på det språket.

Notera då att om språk ändras till t.ex. Engelska i **MY CAR**, ändras inte bara Röststyrning till Engelska — även Röstvägledning, Meny- och Hjälpexter skiftar till samma språk.

Relaterad information

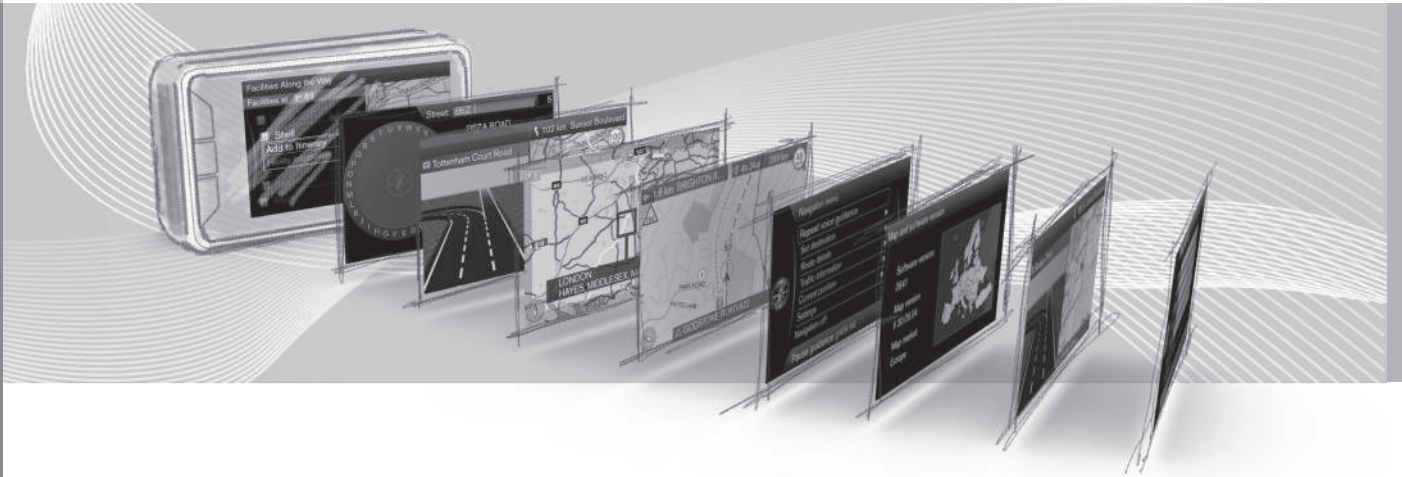
- Allmänt om röststyrning (s. 21)
- Använda röstkommandon (s. 22)

¹ Se (s. 22).

05



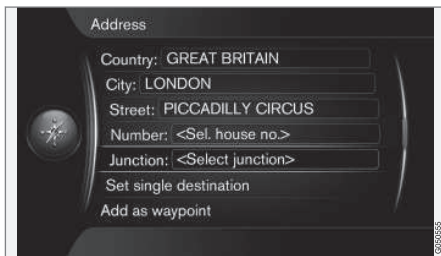
SKRIVHJULET





Skriva och välja alternativ

Använd navigationssystemets skrivhjul eller mittkonsolens knappsats för att skriva och välja alternativ. Ange t.ex. information om en adress eller en inrättning.



Skärmvy med textfält för valfri text.

Detta navigationssystem använder ett "skrivhjul" för att ange specifik information, t.ex. typ av POI, ort/stad, område/land eller adress.

Aktivera ett val

Efter att önskad funktion/menyrad markerats med **tumhjulet** eller **TUNE**-ratten – tryck på **tumhjul/OK** för att se nästa nivå av funktioner/alternativ.

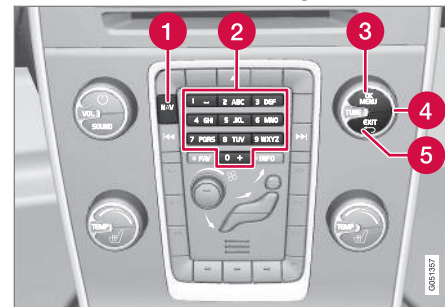
Skriva med skrivhjulet



Skrivhjulet.

1. Markera ett textfält.
2. Tryck **OK** för att få fram skrivhjulet.
3. Välj tecken med **tumhjul/TUNE**-ratt och mata in dem med ett tryck på **tumhjul/OK**.

Skriva med numeriska tangerter



[2]. Numeriskt tangentbord¹.

Ett annat sätt att mata/skriva in tecken är med mittkonsolens knappar **0-9**, ***** och **#**.

9 WXYZ Vid t.ex. tryck på **9** visas en stapel med alla tecken² under den knappen, t.ex. **w, x, y, z** och **9**. Snabba tryck på knappen flyttar/"loopar" markören genom dessa tecken.

- Stanna med markören på önskat tecken för att välja – tecknet visas på skrivraden.
- Radera/ångra med **EXIT**.

¹ OBS! Bilden är schematisk – detaljer kan variera beroende på bilmodell och marknad.

² Skrivtecken för respektive knapp kan variera beroende på marknad.



Flera möjligheter

i OBS

Nertonade tecken kan inte väljas i kombination med de aktuella inmatade.

I skrivhjulets infällda meny finns ytterligare alternativ som bl.a. ger fler skrivtecken och även siffror:

- **123/ABC + OK** – skrivhjulet skiftar mellan siffror och skrivtecken.
- **MER (More) + OK** – alternativa tecken visas i hjulet.
- **=> + OK** – markören flyttas till listan på skärmens högra sida där val med **OK** kan göras.
- **Postnummer (Postcode) + OK** – markören flyttas till listan på skärmens högra sida där val med **OK** kan göras, se (s. 47).

Lista med alternativ



Lista som matchar inskrivna tecken.

Vid sökning listas de alternativ som är möjliga utifrån inmatad information.

Siffran "149" i bildskärmens övre högra hörn innebär att listan innehåller 149 st möjliga alternativ som matchar de inmatade bokstäverna "LON".

Ingen lista

En tom lista och tecknen "****" i bildskärmens övre högra hörn, innebär att antalet tillgängliga alternativ med aktuella inmatade tecken är fler än 1000 st – när antalet är färre visas aktuella alternativ automatiskt.

För att minska antalet alternativ i listan:

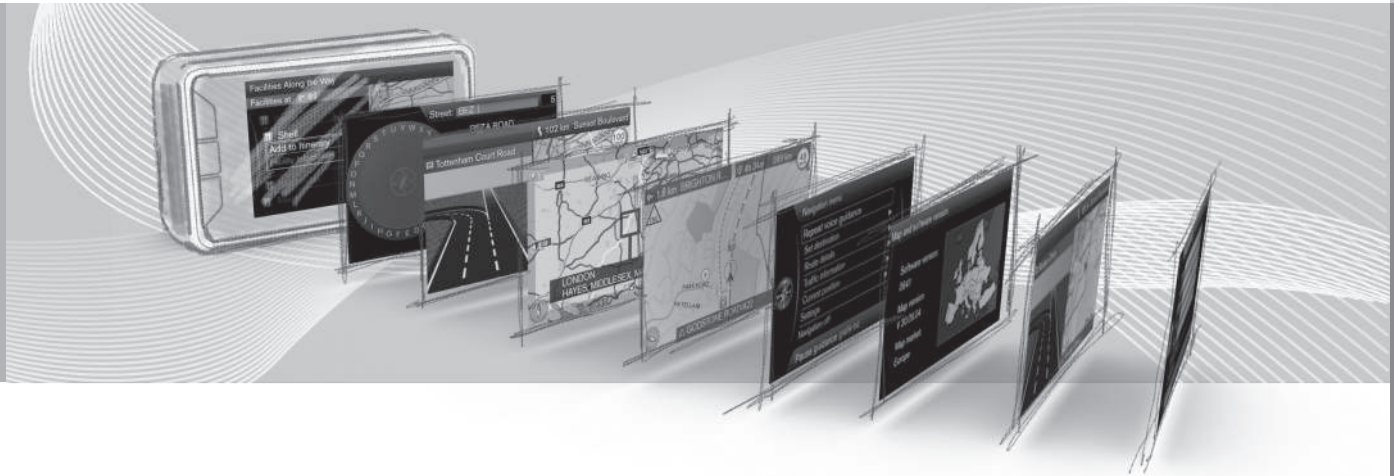
- Mata in fler tecken på textraden.

Relaterad information

- Manöverreglage – allmänt (s. 18)

06

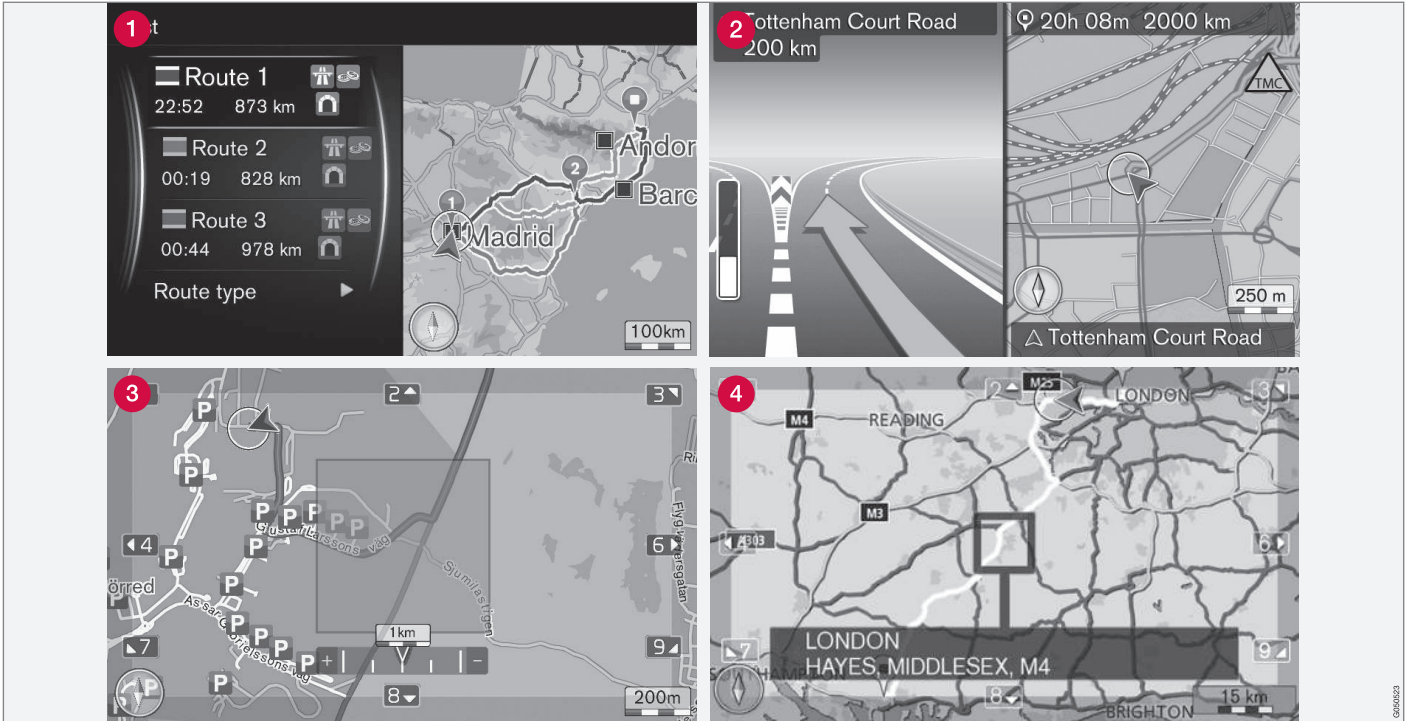
KARTOR, KOMPASS OCH RÖSTVÄGLEDNING





06 Kartor, kompass och röstvägledning

Kartbild – några exempel



OBS! Bilderna är schematiska – detaljer kan variera beroende på mjukvarversion och marknad.

Här visas exempel på kartbilder över aktuell position. Resplan, korsningskarta och scrol-

läge är några av de vyer bildskärmen kan visa.

Hur bildskärmen ser ut bestäms av geografiskt läge och vilka inställningar som gjorts,

06/04/2011

06



t.ex. kartskala, vilka POI som valts för visning, osv.

Förklaring till text, skyltar och symboler som kan förekomma på bildskärmen, finns på omslagets främre insida.

- 1 Vid upprättande av en Resplan kan tre alternativ för färdvägen beräknas, se (s. 59).
- 2 Detaljerad korsningskarta – bildskärmens vänstra del visar en detaljerad förstoring över nästa korsning. Situationen kompletteras alltid med ett röstmeddelande, se (s. 32).
- 3 Undvik ett särskilt område, se (s. 61).
- 4 Scrolläge, se (s. 36).

Relaterad information

- Kompass (s. 32)
- Röstvägledning (s. 32)



Kompass

På bildskärmens kartbild finns en kompass som visar i vilken riktning bilens front pekar.



Kompassnålens röda spets pekar i nordlig riktning och den vita pekar åt söder. Som alternativ till grafisk kompass kan även textbaserad kompassriktning väljas, se (s. 63).

Röstvägledning

Efter att ett resmål (s. 41) har matats in och bilen närmar sig en korsning eller avfart erhålls ett röstmeddelande om avstånd och typ av kommande manöver. Samtidigt visas en detaljerad karta över korsningen (s. 30). Röstvägledningen upprepas närmare korsningen.

Volymen kan justeras med ljudanläggningens volymknapp (under pågående röstmeddelande).

För att upprepa ett meddelande:

- Tryck 2 gånger på **OK**-knappen.

För mer information, se rubrik "Röstvägledning" (s. 66).



OBS

Röstvägledning uteblir vid pågående samtal med en Bluetooth-ansluten mobiltelefon.

För att använda Röstvägledning på ett annat språk:

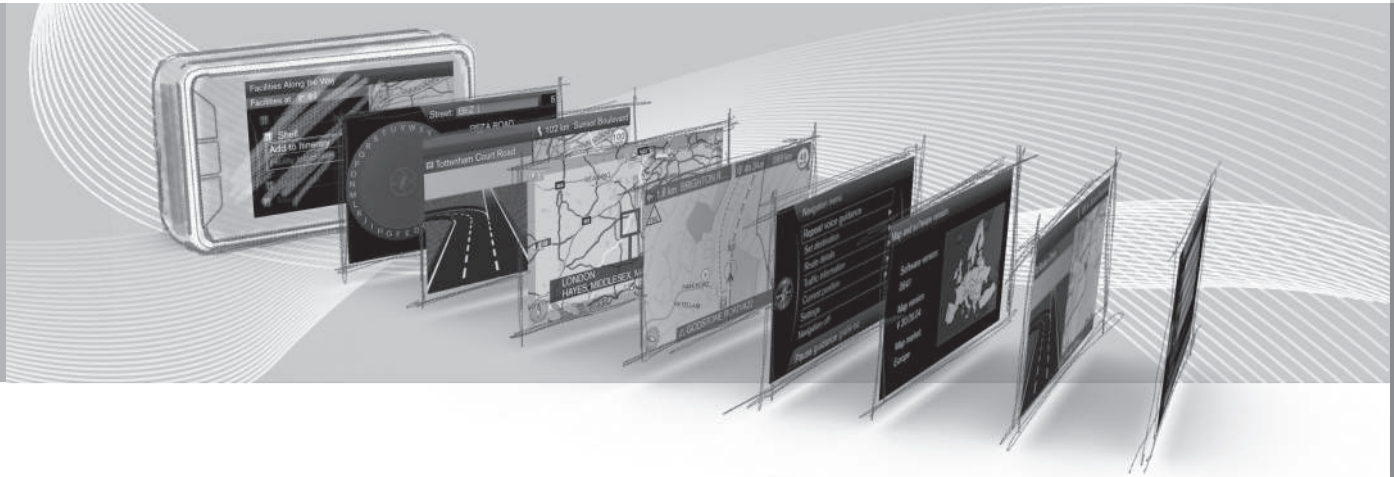
- Se **Röststyrning** (s. 25).

Relaterad information

- Vägledningsalternativ (s. 66)

07

MENYER





07 Meny

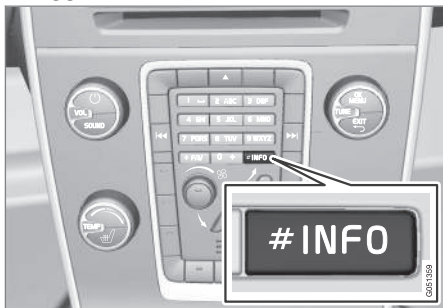
Allmänt om menyer

Navigationssystemets menyer består av Genvägar, Huvudmeny och Scrollmeny. Under respektive meny presenteras tillhörande alternativ.

i OBS

Gråfärgade menyradar/alternativ på bildskärmen är för tillfället inte valbara.

Tilläggsinformation



OBS! Bilden är schematisk – detaljer kan variera beroende på bilmodell och marknad.

Ibland finns mer information tillgänglig än vad som får plats på en menyrad – textraden avslutas då med tecknet "#".

För att se resten av informationen:

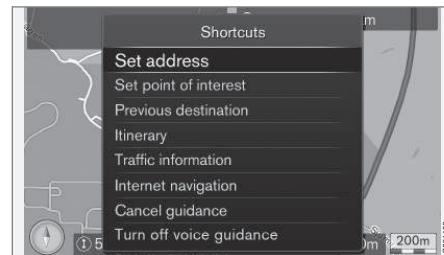
- Tryck på **INFO**-knappen.

Relaterad information

- Genvägar (s. 34)
- Huvudmeny (s. 35)
- Scrollmeny (s. 36)
- Menyträdet (s. 37)

Genvägar

Navigationssystemet har en meny med genvägar till de oftast använda funktionerna.



Till Genvägar från kartläge

- Tryck på **NAV**-knappen.

Till Genvägar från annan meny

- Tryck på **NAV**-knappen 2 gånger.

Genvägarna är:

- **Ange adress** (Set address) – se (s. 42).
- **Ange intressepunkt** (Set Point Of Interest) – se (s. 44).
- **Tidigare resmål** (Previous destinations) – se (s. 46).
- **Resplan** (Itinerary) – se (s. 51).
- **Trafikinformation** (Traffic information) – se (s. 75).
- **Internetsökning** (Internet navigation) – se (s. 46).



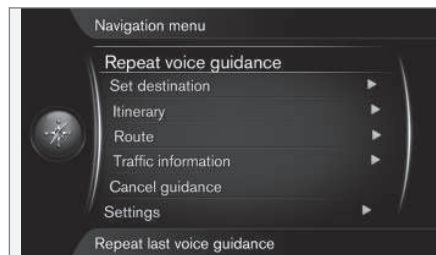
- **Avbryt vägledning** (Cancel guidance) – avbryter/pausar aktuell färdplan. Menyraden skiftar då till alternativet **Återuppta vägledning**.
- **Stäng av röstvägledning/Sätt på röstvägledning** (Turn off voice guidance) – stänger av/återaktiverar röstvägledning. Vid avstängd funktion ges röstvägledning för varje tryck på Huvudmenyns översta alternativ **Upprepa röstvägledning**, se (s. 35).

Relaterad information

- Allmänt om menyer (s. 34)
- Huvudmeny (s. 35)
- Scrollmeny (s. 36)

Huvudmeny

Huvudmenyn ligger längst upp i navigations-systemets menyträd.



Till Huvudmeny från kartläge

- Tryck på **OK**-knappen.

Till Huvudmeny från annan meny

- Tryck på **NAV** och sedan **OK**.

Upprepa röstvägledning

- Markör på **Upprepa röstvägledning** (Repeat voice guidance) – senast upplästa instruktion upprepas för varje tryck på **OK**-knappen, se (s. 32).

Eller med karta på bildskärmen:

- Tryck 2 gånger på **OK**-knappen.

Funktionen Röstvägledning kan stängas av, se (s. 34).

Tillbaka till kartan

Det finns ett enkelt sätt att snabbt få upp kartan på skärmen igen, oavsett hur djupt ner i

menysystemet (s. 34) användaren befinner sig:

- Tryck på **NAV**.

Relaterad information

- Genvägar (s. 34)



Scrollmeny

I Scrollläge flyttas ett hårkors över kartbilden med mittkonsolens (s. 18) numeriska knappar.

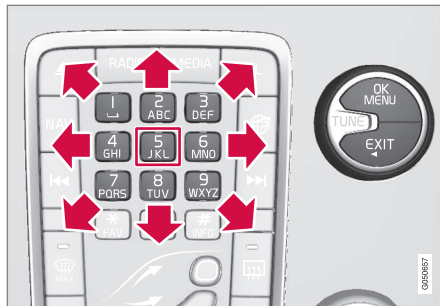


Scrollläge med hårkors¹

Att aktivera Scrollläge i normalt kartläge

- Tryck på en av de numeriska knapparna 0-9.

Att scrolla



- Tryck på en av de numeriska sifferknapparna 1-2-3-4-6-7-8-9 – i marginalerna visas en riktningsspil kombinerat med den siffran som ska användas för att rulla kartan i önskad riktning.

Att zooma

- Vrid på TUNE-ratten.

Numerisk knapp "5"

5 JKL Vid tryck på siffran 5 i Scrollläge centeras kartan runt bilens position.

Om en Resplan med Delmål är aktiverad, centeras kartan runt respektive Delmål för varje ytterligare tryck.

Att komma ut ur Scrollläge

- Tryck **EXIT** eller **NAV**.

Hårkorset



Med ett tryck på **OK** visas en meny för den plats på kartan, vilken hårkorsets centrum pekar på:

- **Ange som enda resmål** (Set single destination) – Raderar eventuellt tidigare mål i resplanen och startar vägledning på kartan.
- **Lägg till som delmål** (Add as waypoint) – Adderar markerad plats till resplanen.
- **Intressepunktsinformation** (POI information) – visar namn och adress på bildskärmen för den POI som ligger närmast hårkorsset. För mer information om POI, se (s. 44).
- **Trafikinformation på kartan** (Traffic information on map) – Ger möjlighet att se förekommande trafikmeddelanden² runt markerad plats.

¹ Välj om hårkorsets/markörens position ska visas med namn eller GPS-koordinater, (s. 63).

² Servicen finns ej för alla områden/marknader.



- **Information** (Information) – Visar förekommande information om markerad plats.
- **Spara** (Save) – Ger möjlighet att lagra markerad plats i minnet.

Relaterad information

- Allmänt om menyer (s. 34)
- Genvägar (s. 34)
- Huvudmeny (s. 35)

Menyträdet

Så här är menyerna uppbyggda:

Menynivå 1	
Menynivå 2	—
Menynivå 3	

Menyer/funktioner och sida

Tre av menyträdet nivåer visas. Menyter på nivå 3 kan ha ytterligare undermenyer – dessa beskrivs i förekommande fall utförligt i respektive avsnitt.

Upprepa röstvägledning	(s. 32)
Ange resmål	(s. 41)
Hem	(s. 41)

Adress	(s. 42)
Land:	
Ort:	
Gata:	
Nummer:	
Korsning:	
Ange som enda resmål	
Lägg till som delmål	
Information	
Spara	
Intressepunkt (POI)	(s. 44)
Med namn	
Med kategori	
Runt bilen	
Längs resvägen	
Nära resmålet	
Runt plats på kartan	
Lagrad plats	(s. 45)
Ange som enda resmål	
Ändra	
Radera	
Radera alla	



Tidigare resmål	(s. 46)
<ul style="list-style-type: none"> Ange som enda resmål Lägg till som delmål Information Spara Radera Radera alla 	
Internetsökning	(s. 46)
Postnummer	(s. 47)
<ul style="list-style-type: none"> Land: Postnummer Gata: Nummer: Korsning: Ange som enda resmål Lägg till som delmål Information Spara 	

Latitud och longitud	(s. 47)
<ul style="list-style-type: none"> Format: Ange som enda resmål Lägg till som delmål Information Spara 	
Plats på kartan	(s. 48)
<ul style="list-style-type: none"> Ange som enda resmål Lägg till som delmål Spara 	
Travel guide	(s. 49)
<ul style="list-style-type: none"> Starta vägledning Detaljer Bilder Spela upp Pausa uppspelning 	
Resplan	
Resplan	(s. 51)
<ul style="list-style-type: none"> Starta vägledning Lägg till fler delmål Rensa resplan 	

Resväg	
Undvik	(s. 54)
<ul style="list-style-type: none"> Räkna om resväg Längre Kortare Radera 	
Alternativa resvägar till resmål	(s. 55)
Resvägsöversikt	(s. 55)
Detaljerad resvägsinformation	(s. 56)
<ul style="list-style-type: none"> Nästa Föregående Zooma in Zooma ut 	
Karta över kvarvarande resväg	(s. 56)
Spela in resväg	(s. 57)
<ul style="list-style-type: none"> eller Sluta spela in 	



Trafikinformation	(s. 74)
Avbryt vägledning eller Återuppta vägledning	(s. 35)
Inställningar	
Resvägsalternativ	(s. 59)
Resvägstyp	(s. 62)
Ny resväg på begäran	(s. 61)
Resvägsförslag	(s. 62)
Använd samåkningsfil	
Använd expressfil	
Undvik område	
Undvik motorvägar	
Undvik vägtullar	
Undvik tunnlar	
Undvik färjor	
Undvik biltåg	
Undvik betalvägar	

Kartalternativ	(s. 63)
Visa helskärmskarta	
Kartläge	
Motorvägsinformation	
Positionsinformation	
Kompass	
POI-symboler	
Kartfärger	
Lagrad plats på kartan	

Vägledningalternativ	(s. 66)
Format på ankomsttiden	
Gatunamn i röstvägledning	
Turn-by-turn navigation	
Automatisk uppläsning av trafik	
Automatisk ljudanpassning	
Röstvägledning	
Använd enkel röstvägledning	
Fartkameravarning	
Lagrad plats notifikation	
Travel POI-notiser	
Guided tour-notiser	
Systeminformation	(s. 70)
Alternativ för FAV-knapp	(s. 71)
Importera/exportera lagrade platser	(s. 72)

Relaterad information

- Allmänt om menyer (s. 34)

08



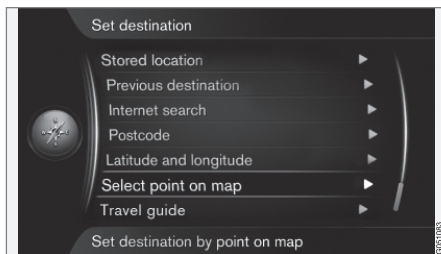
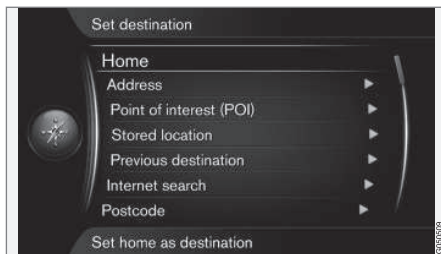
ANGE RESMÅL





Allmänt om att ange resmål

Resmål kan anges på olika sätt.



Följande sätt att ange ett resmål finns:

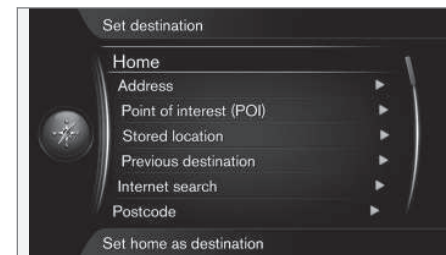
- **Hem (Home)**, (s. 41).
- **Adress (Address)**, (s. 42).
- **Intressepunkt (POI)** (Point of interest – POI), (s. 44).
- **Lagrad plats** (Stored location), (s. 45).
- **Tidigare resmål** (Previous destination), (s. 46).

- **Internetsökning** (Internet search), (s. 46).
- **Postnummer** (Postcode), (s. 47).
- **Latitud och longitud** (Latitude and Longitude), (s. 47).
- **Plats på kartan** (Point on map), (s. 48).
- **Travel guide** (Travel guide), (s. 49).

Se även skrivhjulet (s. 27) för information om hur skrivtecken skrivs/matras in i systemets olika textfält.

Sökning via Hem

Ange resmål via sökning på "Hem" för att skapa returfärd till bostad eller arbetsplats.



Ange resmål → Hem

(Set destination > Home)

Navigationssystemet kan lagra (s. 45) valfri position under menyval "Hem" – funktionen förklarar returfärd till bostad eller arbetsplats efter en utflykt eller ett uppdrag.





08 Ange resmål



Möjligheten att lagra en position som "Hem" visas varje gång en position ska sparas:

- Markera **Spara plats som hemadress** (Save as Home) + **OK**.

För att aktivera en Resplan med destination "Hem":

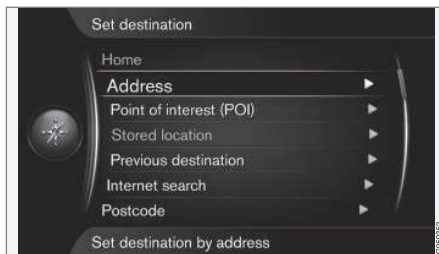
- Markera **Ange resmål** → **Hem** + **OK** – vägledning startar.

Relaterad information

- Allmänt om att ange resmål (s. 41)

Sökning via Adress

Ange resmål via sökning på en adress.



Ange resmål → Adress

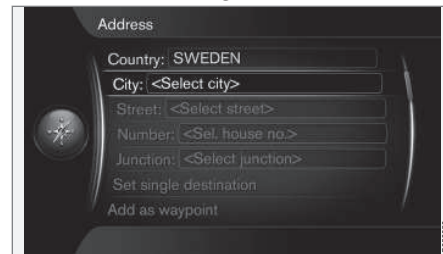
(Set destination > Address)

Det räcker att enbart ange en ort/stad för att få en resplan med vägledning – det leder fram till ortens/stadens centrum.

i OBS

Definitionen av stad eller område kan variera från land till land och även inom samma land. I vissa fall avses en kommun – i andra fall en enskild stadsdel.

Land, ort/stad och gata



Så här söks ett resmål med adress¹ fram:

1. Med föregående bilds vy på bildskärmen, tryck **OK** för att aktivera det förvalda skrivfältet – skrivhjulet (s. 27) visas.
2. Skriv in ortens/stadens namn på **Ort:** (City) med skrivhjulet eller mittkonsolens numeriska knappsats, se (s. 18).
3. Välj sedan **Gata:** (Street) med **TUNE** + **OK** och upprepa proceduren.

Följande sökkriterier kan användas:

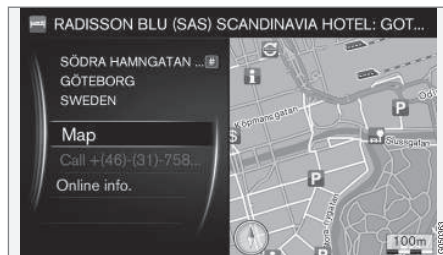
- **Land:** (Country:) – Ange ett land.
- **Ort:** (City:) – Ange en ort/stad.
- **Gata:** (Street:) – Ange gatadressen.
- **Nummer:** (Number:) – Välj ett av gatans husnummer.
- **Korsning:** (Junction:) – Välj resmål utifrån två korsande gator/vägar.

¹ För information om hur skrivtecken skrivs/matras in i textfälten, se Skriva och välja alternativ (s. 27).



- **Ange som enda resmål** (Set single destination) – Raderar eventuellt tidigare mål i resplanen och startar vägledning till aktuellt mål.
- **Lägg till som delmål** (Add as waypoint) – Markera + **OK** för att addera adressen till resplanen.
- **Information** – Markera + **OK** för att se information om det valda resmålet.
- **Spara** – Lagra adressen i minnet som **Lagrad plats** eller som **Hem**.

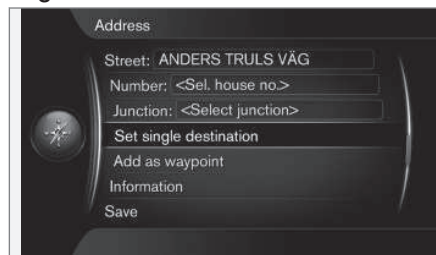
Mer om Information



Markera en adress/gata + **OK** – sedan kan följande väljas:

- **Karta** (Map) – Visar var på kartan platsen finns – ibland med kompletterande information.
- **Ring nummer**² (Call) – Ringer upp inrättningen om ett telefonnummer finns angivet.
- **Online info**.³ (Online info.) – Kompletterande information hämtas från internet.

Ange som enda resmål



Ett resmål och eventuella delmål lagras i en resplan.

- **Ange som enda resmål** (Set single destination) – en resplan skapas. Eventuellt tidigare resplan raderas.
- **Lägg till som delmål** (Add as waypoint) – destinationen adderas som delmål i resplanen.
- **Starta vägledning** (Start Guidance) – aktiverar vägledning enligt aktuell resplan.

Se mer information om **Starta vägledning** i Resplan – allmänt (s. 51)

Relaterad information

- Allmänt om att ange resmål (s. 41)

² Kräver ansluten mobiltelefon, se supplement Sensus Infotainment.

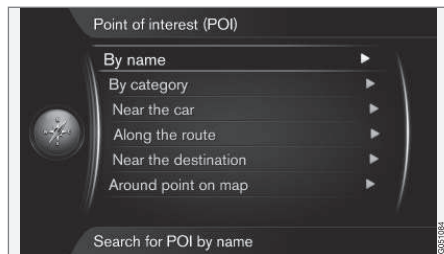
³ Kräver anslutning till internet, se supplement Sensus Infotainment.



08 Ange resmål

Sökning via POI

Ange resmål via sökning på POI.



POI⁴ benämns även som "intressepunkt" och "inrättning".

Kartdatabasen innehåller ett stort antal sökbara POI⁵ vilka kan anges som resmål.

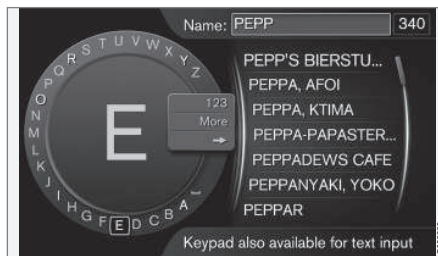
All sökning av POI sker med skrivhjulet (s. 27) och påföljande val i resultatlistor. Markera önskat alternativ i resultatlistan + **OK** och avsluta med att välja någon av dessa:

- **Ange som enda resmål** – Raderar eventuellt tidigare resmål i resplanen och startar vägledning till aktuellt resmål
- **Lägg till som delmål** – Markera + **OK** för att addera adressen till resplanen.
- **Information** – Markera + **OK** för att se information om det valda resmålet.

- **Spara** – Lagrar adressen i minnet som **Lagrad plats** eller som **Hem**.

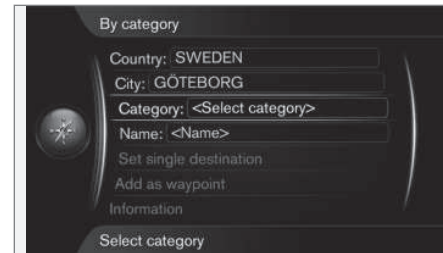
Proceduren är samma som beskrivs under rubrik "Land, ort/stad och gata" i Sökning via Adress (s. 42).

Med namn



Menyvalet **Med namn** (By name) + **OK** leder direkt till skrivhjulet och avser sökning av POI med dess egennamn, t.ex. "Peppes Bodega". Söksområde är hela det aktuella kartområdet, t.ex. EUROPA, se (s. 86).

Med kategori



Menyvalet **Med kategori** (By category) ger möjlighet till begränsad sökning av POI – välj att ange dess kategori (t.ex. bank/hotell/museum), egennamn, land och/eller ort/stad.

Runt bilen

Menyvalet **Runt bilen** (Near the car) avser sökning av POI runt bilens aktuella position.

Längs resvägen

Menyvalet **Längs resvägen** (Along the route) avser sökning av POI utmed den upprättade resplanen.

Nära resmålet

Menyvalet **Nära resmålet** (Near the destination) avser sökning av POI i närheten av resmålet.

⁴ Point of interest.

⁵ För att välja vilka POI som permanent ska synas på kartan, se rubrik "POI på karta" (s. 63).



Runt plats på kartan

Menyvalet **Runt plats på kartan** (Around point on map) avser sökning av POI med Scrollfunktionens hårkors – se (s. 36).

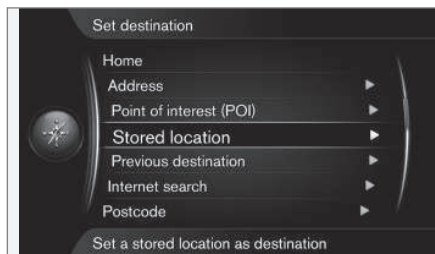
- Scrollkartan visas – Placera hårkorsen på önskad plats + **OK** och sök fram önskad POI.

Relaterad information

- Allmänt om att ange resmål (s. 41)
- Intressepunkter – POI (s. 80)

Sökning via lagrad plats

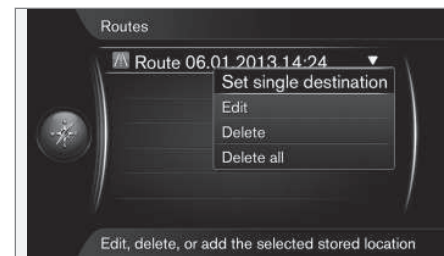
Ange resmål via sökning på tidigare lagrad plats.



Ange resmål → Lagrad plats

(Set destination > Stored location)

Här samlas rutter, destinationer och platser vilka lagrats med menyvalet "**Spara**". Med dessa kan sedan en resplan (s. 51) snabbt upprättas/kompletteras.



Under "Resvägar" ("Routes") lagras t.ex. inspelade vägvagnsnitt⁶.



Under "Annat" ("Other") lagras t.ex. sparade platser.

Respektive sparade rutter, destinationer och platser under **Resvägar** och **Annat** kan justeras:

- **Ange som enda resmål** (Set single destination)
- **Lägg till som delmål** (Add as waypoint)
- **Information** (Information)

⁶ Se (s. 57).



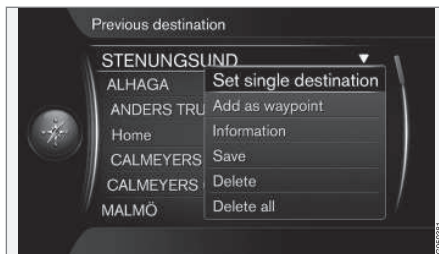
- Ändra (Edit)
- Radera (Delete)
- Radera alla (Delete all)

Relaterad information

- Allmänt om att ange resmål (s. 41)

Sökning via Tidigare resmål

Välj mellan tidigare lagrade resmål.



Ange resmål → Tidigare resmål

(Set destination > Previous destination)

Här lagras tidigare använda resmål. Markera ett av dem + **OK** och välj sedan mellan:

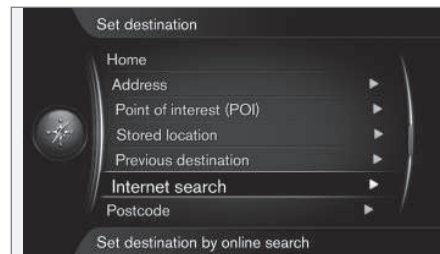
- **Ange som enda resmål** (Set single destination)
- **Lägg till som delmål** (Add as waypoint)
- **Information** (Information)
- **Spara** (Save)
- **Radera** (Delete)
- **Radera alla** (Delete all).

Relaterad information

- Allmänt om att ange resmål (s. 41)

Sökning via Internet

Välj att söka resmål via internet.



Ange resmål → Internetsökning

(Set destination > Internet search)

Valet ger möjlighet att söka resmål via internet⁷. Följ instruktionerna på bildskärmen.

Relaterad information

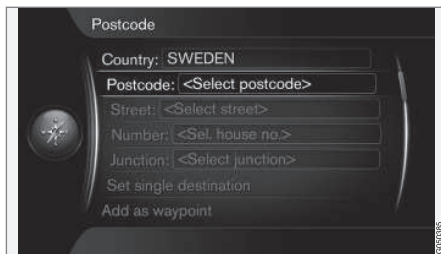
- Allmänt om att ange resmål (s. 41)

⁷ Kräver anslutning till internet, se supplement Sensus Infotainment.



Sökning via Postnummer

Ange resmål via sökning på postnummer.



Ange resmål → Postnummer

(Set destination > Postcode)

Sök resmål med postnummer:

1. Markera **Postnummer** (Postcode) + **OK** för att få fram skrivhjulet.



2. Välj tecken med **TUNE**-ratten och skriv/mata in dem med ett tryck på **OK** – eller skriv/mata in tecken med mittkonsolens numeriska knappar (s. 27).

- **ABC/123** + **OK** – skrivhjulet skiftar mellan skrivtecken och siffror.
- **MER (More)** + **OK** – alternativa tecken visas i hjulet.
- **=>** + **OK** – markören flyttas till listan på skärmens högra sida där val med **OK** kan göras.
- **Ort: (City)** + **OK** – markör byter meny och möjliggör val av annat sökområde för postnummer.

i OBS

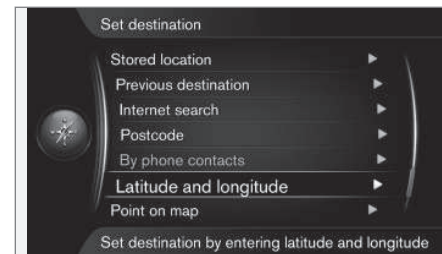
Presentation av postnummer kan skilja mellan olika marknader/områden.

Relaterad information

- Allmänt om att ange resmål (s. 41)

Sökning via Latitud/Longitud

Ange resmål med GPS-koordinater.



Ange resmål → Latitud och longitud

(Set destination > Latitude and Longitude)

Bestäm först med vilken metod GPS-koordinaterna ska anges genom att markera **Format:** (Format:) + **OK**. Markera sedan ett av följande alternativ + **OK**:



08 Ange resmål



- **DD°MM'SS''** – position med Grader, Minuter och Sekunder.
- **Decimal** (Decimal) – position med decimaler.

Skriv därefter in GPS-koordinaterna så här:

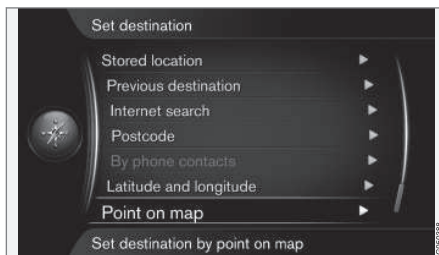
1. Placera markören på siffran/tecknet som ska ändras genom att vrida **TUNE** och tryck **OK** – teckenfönstret ändrar kontrast och blir "aktivt".
2. Vrid **TUNE** för att skriva/mata in siffror/tecken och avsluta med **OK** – teckenfönstret blir "deaktiverat".
3. Flytta markören till nästa teckenplats som ska ändras och upprepa steg 1 + 2.
4. Då båda koordinater är inskrivna, vrid **TUNE** och markera något av följande alternativ + **OK** för att lagra positionen eller addera den till resplanen:
 - **Ange som enda resmål** (Set single destination) – adderar koordinaternas position på kartan som resmål.
 - **Lägg till som delmål** (Add as waypoint) – adderar koordinaternas position på kartan som delmål i resplanen.
 - **Information** (Information) – visar förekommande information om positionen.
 - **Spara** – lagrar positionen i minnet som **Lagrad plats** eller som **Hem**.

Relaterad information

- Allmänt om att ange resmål (s. 41)

Sökning via Plats på kartan

Ange resmål genom sökning via plats på kartan.



Markörens position angiven med GPS-koordinater⁸.

Ange resmål → Plats på kartan

(Set destination > Point on map)

Visar karta med aktuell plats utpekad med en markör.

- Vrid **TUNE** för att ändra skalan.
1. Flytta hårkorset med mittkonsolens numeriska knappar: [**6 MNO**] flyttar åt höger, [**8 TUV**] flyttar neråt, etc, se (s. 36).
 2. När önskad plats hittats – Tryck **OK**.



Markörens position angiven med namn⁸.

Välj sedan mellan följande alternativ och aktivera med **OK**:

- **Ange som enda resmål** (Set single destination)
- **Lägg till som delmål** (Add as waypoint)
- **Spara** (Save)

Med alternativet **Spara** lagras destinationen som en symbol/ikon på kartan om funktionen **Lagrad plats på kartan** är vald. Se mer under den rubriken i avsnitt "**Kartalternativ**" Kartalternativ (s. 63).

⁸ Välj om markörens position ska visas med namn eller GPS-koordinater, se rubrik "Information om aktuell position" i avsnitt "Kartalternativ" (s. 63).

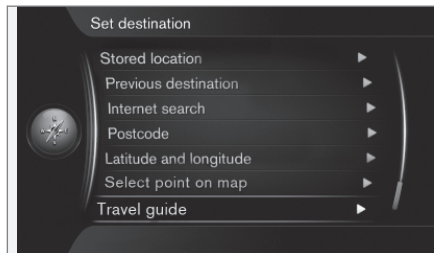


Relaterad information

- Allmänt om att ange resmål (s. 41)

Sökning via Resguide

Sökning via "Travel guide"⁹ innebär att färdiga förslag finns att välja med varierande tema, t.ex. restauranger, vackra vägar eller sevärheter.



Ange resmål → Travel guide

(Set destination > Travel guide)

En Travel guide lagras i ett USB-minne vilket måste sitta i bilens USB-kontakt¹⁰.

Om menyalternativet inte syns på skärmen, finns inga förslag i det område bilen befinner sig eller en USB-enhet är inte ansluten.

- Starta vägledning
- Detaljer
- Bilder
- Spela upp

- Pausa uppspelning

Relaterad information

- Allmänt om att ange resmål (s. 41)

⁹ Finns inte för alla områden eller marknader.

¹⁰ För information om anslutning av USB-minne, se bilens Ägarmanual eller supplement Sensus Infotainment.

09



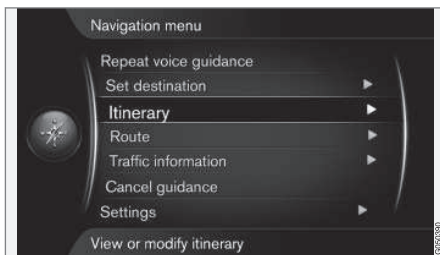
RESPLAN





Resplan – allmänt

Lägg upp en resplan och starta vägledning för att navigera till ett önskat mål.

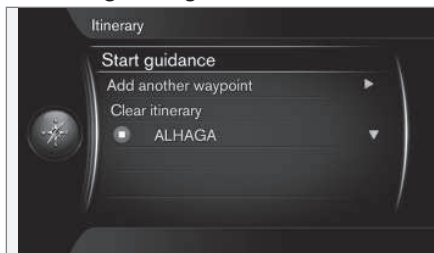


Resplan

(Itinerary)

När ett resmål sparas, skapas en Resplan. Systemet hanterar en resplan åt gången med maximalt 4 stycken delmål.

Starta vägledning

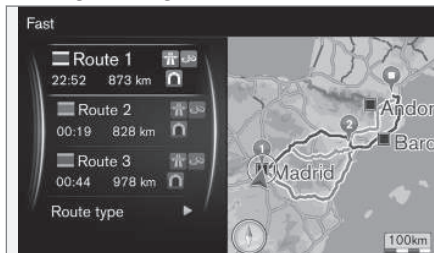


Resplan → Starta vägledning

(Itinerary > Start guidance)

Markör på **Starta vägledning** (Start guidance) + **OK** aktiverar aktuell resplan och vägledning påbörjas.

Resvägsförslag

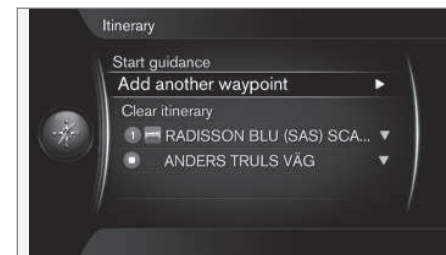


3 stycken alternativa färdplaner.

Om funktionen **Resvägsförslag**¹ är förvald med värde "3" – vilket medför att 3 stycken alternativa färdplaner visas – måste föraren först välja ett av dem innan vägledning startar, se (s. 55).

Addera resmål

Om en resa önskas utförd i etapper kan upp till 4 stycken "mellanstopp"/delmål läggas in i resplanen.

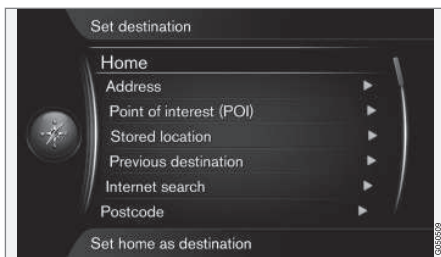


Resplan → Lägg till fler delmål

(Itinerary > Add another waypoint)

Markören på **Lägg till fler delmål** (Add another waypoint) + **OK** leder till huvudmenyn för att ange resmål (s. 41).

¹ Se (s. 59).



Välj metod att bestämma/söka ett delmål från menyn **Ange resmål** (Set destination) och addera upp till 4 st delmål.

Det först angivna/sparade resmålet blir resans Slutmål – efterföljande inmatade resmål blir Delmål.

OBS

Senast adderade resmål blir alltid Delmål 1 – tidigare Delmål höjs upp ett steg: "Gamla" Delmål 1 blir alltså Delmål 2, osv.

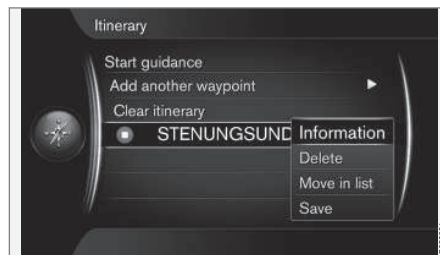
Delmålets inbördes ordningsföljd kan enkelt justeras i efterhand – se punkt **Flytta i lista** (s. 52).

Relaterad information

- Delmål i resplan (s. 52)

Delmål i resplan

Delmål/mellanstopp i en resplan kan justeras och/eller bytas ut.



Genom att markera ett delmål + **OK** kan följande göras med respektive delmål:

- **Information** (Information) – t.ex. namn och adress.
- **Radera** (Delete) – raderar delmålet.
- **Flytta i lista** (Move in list) – ändrar turordning i resplanen (se nästa rubrik).
- **Spara** (Save) – sparar delmålet.

Flytta i lista

För att ändra turordning bland delmålen – gör så här:

1. Markera det delmål som ska flyttas + **OK** – en pop-up-meny visas
2. Markera **Flytta i lista** (Move in list) + **OK**
3. Vrid **TUNE** – delmålet flyttas upp/ner i listan
4. Avsluta med **OK** för att bekräfta flytten.

Radera resplan

Markören på **Rensa resplan** (Clear itinerary) + **OK** raderar aktuell resplan inklusive samtliga delmål.

Relaterad information

- Resplan – allmänt (s. 51)
- Karta över kvarvarande resväg (s. 56)

10

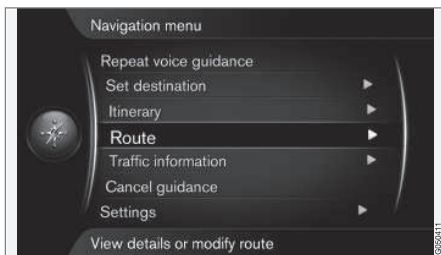
RESVÄG



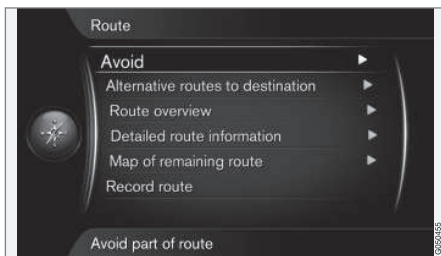


Resväg – undvik

Med denna funktion kan föraren välja att undvika närmast kommande sträcka på en rutt.



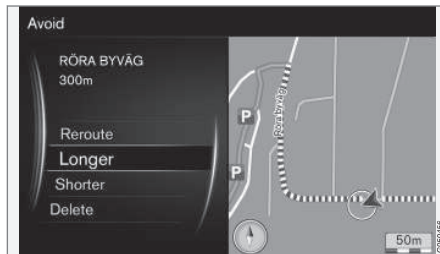
Funktionen **Undvik** (Avoid) fungerar bara där det finns alternativa gator/vägar – i annat fall ignoreras markeringen eller delar av den.



Resväg → Undvik

(Route > Avoid)

Markören på **Undvik** (Avoid) + **OK** öppnar följande vy, med första möjliga delsträcka redan markerad.



Markerad delsträcka.

Markera önskad åtgärd + **OK**:

- **Räkna om resväg** (Reroute) – systemet beräknar en annan resväg där hänsyn tagits till sträckan som ska undvikas.
- **Längre** (Longer) – delsträcka att undvika förlängs.
- **Kortare** (Shorter) – delsträcka att undvika kortas.
- **Radera** (Delete) – markerade delsträckor raderas och återställer resvägen till ursprunglig version.

Med en liknande funktion – **Undvik område** – kan ett helt område väljas bort, se (s. 61).

Relaterad information

- Alternativa resvägar och resvägsöversikt (s. 55)
- Detaljerad resvägsinformation (s. 56)

- Karta över kvarvarande resväg (s. 56)
- Spela in en resväg (s. 57)
- Resvägsalternativ – undvik område (s. 61)

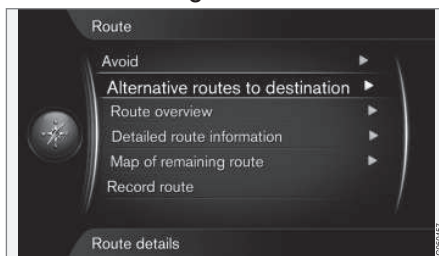


Alternativa resvägar och resvägsöversikt

Här beskrivs hur en annan väg till målet kan väljas – från en lista med redan färdiga alternativ.

Efterföljande funktion ”Resvägsöversikt” visar ett markerat delmåls namn och avstånd dit.

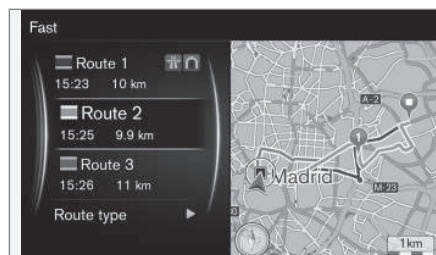
Alternativa resvägar



Resväg → Alternativa resvägar till resmål

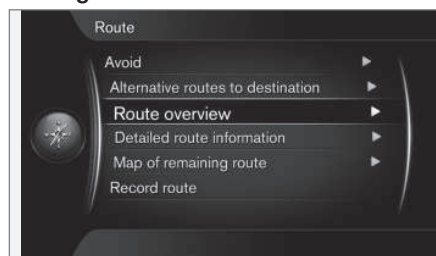
(Route > Alternative routes to destination)

Markör på **Alternativa resvägar till resmål** + **OK** ger möjlighet att välja en annan av redan färdiga alternativa vägar till målet. Se även **Resvägsförslag** (s. 59).



Med **Resvägstyp** (Route type) väljs vilken typ av färdväg som önskas, se (s. 59).

Resvägsöversikt



Resväg → Resvägsöversikt

(Route > Route overview)

Markör på **Resvägsöversikt** + **OK** listar information om ruttens delmål och slutdestination.

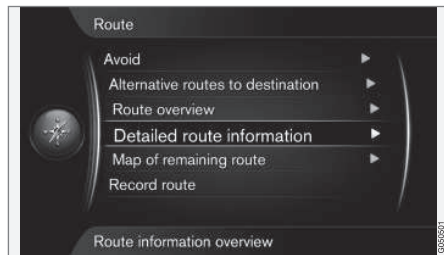
Relaterad information

- Resväg – undvik (s. 54)



Detaljerad resvägsinformation

Här visas de moment en sträcka mellan två delmål innehåller – t.ex. avfarter och korsningar.



Resväg → Detaljerad resvägsinformation

(Route > Detailed route information)

Varje respektive delsträcka mellan en resvägs delmål består av ett antal delsträckor innehållande olika moment, t.ex. raksträckor, avfarter, korsningar, påfarter etc.



Detaljerad delsträcka på en rutt.

Markör på **Nästa** eller **Föregående** + **OK** visar resvägens samtliga delsträckors position på kartan, benämning och avstånd.

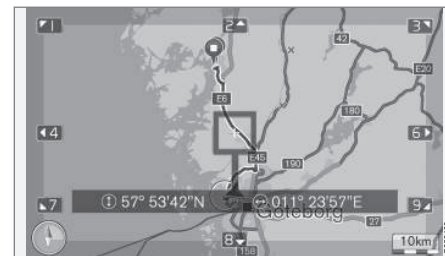
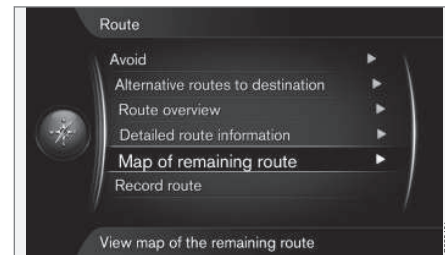
- **Nästa** (Next) – stegar till nästa delsträcka.
- **Föregående** (Previous) – stegar till föregående delsträcka.
- **Zooma in/Zooma ut** (Zoom in/Zoom out) – förstorar/förminsakar kartbilden med aktuell delsträcka.

Relaterad information

- Resväg – undvik (s. 54)

Karta över kvarvarande resväg

Denna funktion visar resvägens återstående sträcka.



Resväg → Karta över kvarvarande resväg

(Route > Map of remaining route)

Markör på **Karta över kvarvarande resväg** + **OK** visar skärmbild med resplanens återstående sträcka från och med bilens aktuella position.



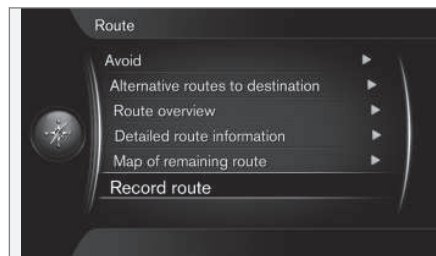
I övrigt, samma funktioner som i Scrollmenyn (s. 36).

Relaterad information

- Resväg – undvik (s. 54)

Spela in en resväg

Spela in och lagra resvägen i navigationssystemets minne.

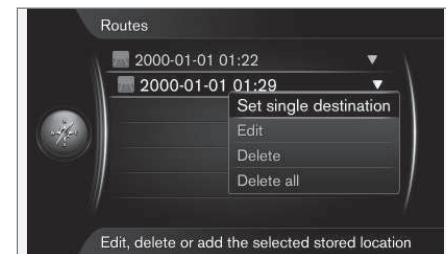


Symbol "REC" anger att inspelning av resväg pågår.

Resväg → Spela in resväg

(Route > Record route)

Under pågående inspelning visas symbolen "REC" på bildskärmen. Inspelningen avbryts med samma menyval – **Starta/stoppa inspelning av resväg.**



Inspelade resvägar lagras och kan öppnas i meny **Ange resmål → Lagrad plats → Resvägar** (s. 45).

Inspelade filer kan exporteras/överföras till ett USB-minne¹ för att t.ex. kopieras till ett annat fordon's GPS-navigatör. För mer information, se (s. 72).

Relaterad information

- Resväg – undvik (s. 54)

¹ För information om anslutning av USB-minne, se bilens Ägarmanual eller supplement Sensus Infotainment.

11



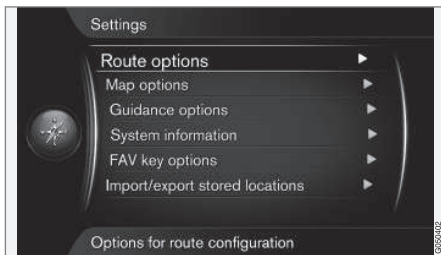
INSTÄLLNINGAR





Resvägsalternativ

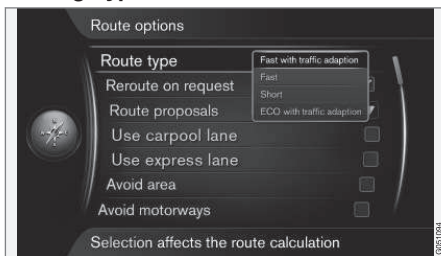
Inställningar för resvägsalternativ innefattar bl.a. resvägstyp och antal resvägsförslag.



Inställningar → Resvägsalternativ

(Settings > Route options)

Resvägstyp



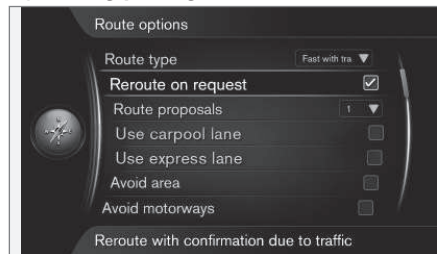
Inställningar → Resvägsalternativ → Resvägstyp

(Settings > Route options > Route type)

Här kan olika typer av resväg väljas. Markera och aktivera önskat alternativ med **OK**.

- **Snabb med trafik Anpassning** (Fast with traffic adaption) – kort restid med minimal köbildning¹.
- **Snabb** (Fast) – kort restid prioriteras.
- **Kort** (Short) – kort vägsträcka prioriteras. Rutten kan även ledas via mindre vägar.
- **ECO med trafik Anpassning** (ECO with traffic adaption) – låg bränsleförbrukning¹ prioriteras.

Ny resväg på begäran



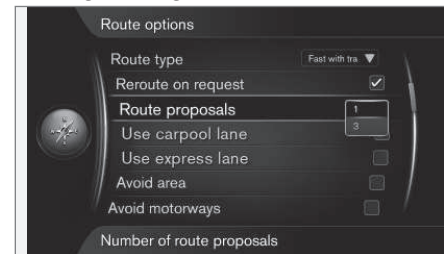
Inställningar → Resvägsalternativ → Ny resväg på begäran

(Settings > Route options > Reroute on request)

Denna funktion innebär att omberäkning av rutten pga trafikinformation måste bekräftas av föraren med **OK** eller ignoreras med **EXIT**.

- Markerad ruta vid **Ny resväg på begäran** – Föraren måste bekräfta omberäkning.
- Tom ruta: – Omberäkning av rutt sker automatiskt.

Resvägsförslag



Inställningar → Resvägsalternativ → Resvägsförslag

(Settings > Route options > Route proposals)

¹ Koordineras med information från Trafikradion (s. 74).



11 Inställningar



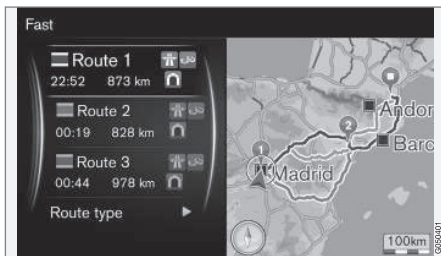
Med kommandot **Starta vägledning** startar vägledning på olika sätt beroende av om föraren här har valt alternativ "1" eller "3"².

- Aktivera önskat alternativ med **OK** och lämna menyn med **EXIT** eller **NAV**.

Alternativ "1"

Resvägen baseras på förvald **Resvägstyp** i föregående avsnitt och vägledning startar.

Alternativ "3"

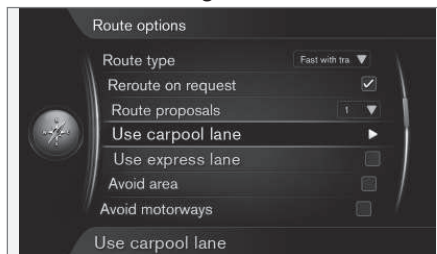


Föraren måste välja mellan alternativa resvägar – först därefter startar vägledningen.

i OBS

Med alternativ "3" dröjer det något längre innan vägledning påbörjas – systemet måste då först beräkna 3 stycken lämpliga alternativ.

Använd samåkningsfil³



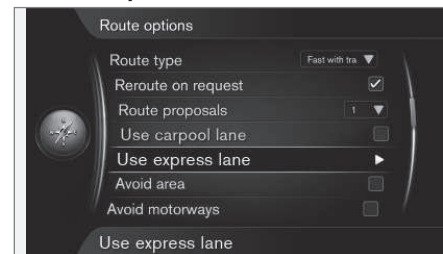
Inställningar → Resvägsalternativ →
Använd samåkningsfil

(Settings > Route options > Use carpool lane)

Ibland tillåts privata personbilar använda körfält vilka egentligen enbart är avsedda för lokalbussar, nytto- och taxi-fordon – detta då förutsatt att personbilen medför en eller flera passagerare. Med denna funktion aktiverad, inkluderas även körfält av detta slag i beräkning av lämplig resväg.

- **Använd samåkningsfil** aktiveras med en blick i rutan med **OK** – lämna menyn med **EXIT** eller **NAV**.

Använd expressfil³



Inställningar → Resvägsalternativ →
Använd expressfil

(Settings > Route options > Use express lane)

Ibland tillåts privata personbilar använda körfält vilka egentligen enbart är avsedda för lokalbussar, nytto- och taxi-fordon – detta då förutsatt att personbilen är klassad som "miljöbil" eller liknande. Med denna funktion aktiverad, inkluderas även körfält av detta slag i beräkning av lämplig resväg.

- **Använd expressfil** aktiveras med en blick i rutan med **OK** – lämna menyn med **EXIT** eller **NAV**.

² Se (s. 51).

³ Funktionen endast tillgänglig om sådan information är inkluderad i kartdata.

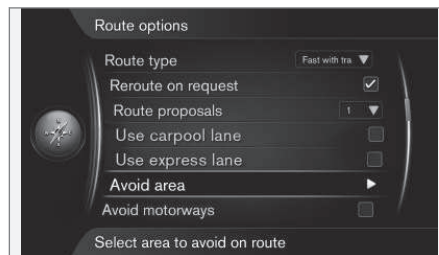


Relaterad information

- Resvägsalternativ – undvik område (s. 61)
- Resvägsalternativ – anpassa resväg (s. 62)
- Kartalternativ (s. 63)
- Vägledningsalternativ (s. 66)
- Systeminformation (s. 70)
- FAV-knapp (s. 71)
- Importera/exportera lagrade platser (s. 72)

Resvägsalternativ – undvik område

Skapa spårrområden för att undvika vägledning genom t.ex. vissa städer eller kvarter.



Inställningar → Resvägsalternativ → Undvik område

(Settings > Route options > Avoid area)

Funktionen utesluter ett helt kartområde vid beräkning av färdväg. Kan användas för att slippa vägledning genom en speciell trakt. Undantaget är motorvägar vilka används för beräkning även i ett bortvalt/"spärrat" kartområde.



Inställningar → Resvägsalternativ → Undvik område → Undvik nytt område → Välj område på kartan

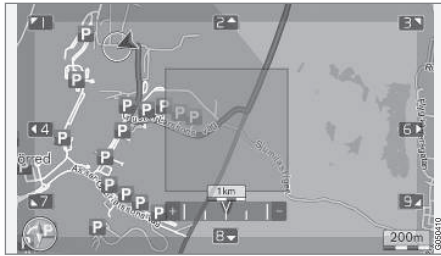
(Settings > Route options > Avoid area > Avoid new area > Select area on map)

Skapa ett spårrområde

Ett område som ska undvikas väljs genom att markera direkt på kartan med ett fyrkantigt fält/en "ruta".



11 Inställningar

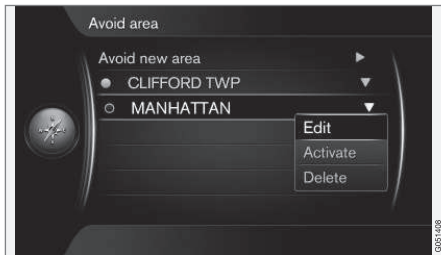


För att skapa och lagra ett spärrområde:

1. Scrolla kartan tills markören är i önskat område.
2. Tryck **OK** – en röd "ruta" skapas.
3. Vrid **TUNE** för att justera rutans storlek.
4. Tryck **OK** när rutan täcker önskat område – området lagras och visas i en lista.

Aktivera spärrområde

För att undvika vägledning genom ett lagrat spärrområde måste det sedan aktiveras. Gör så här:



1. Välj/markera det område som ska spärras + **OK**.
2. Välj **Aktivera** (Activate) + **OK** – spärrområdet är aktiverat och systemet kommer inte att vägleda där.

Deaktivera spärrat område

För att göra ett aktiverat spärrområde tillgängligt för vägledning igen, måste det först deaktiveras:

1. Markera aktiverat spärrområde i listan + **OK**.
2. Välj **Inaktivera** + **OK** – det spärrade området är deaktiverat och systemet kan åter vägleda där.

Systemet kan lagra ett flertal spärrområden vilka kan aktiveras/deaktiveras efter behov.

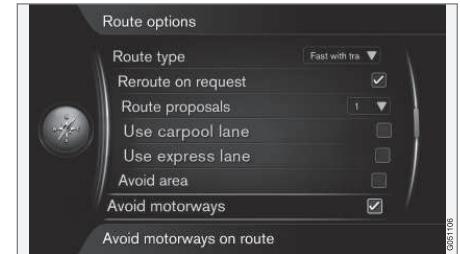
Det är även möjligt att undvika vägledning och spärra en delsträcka på en specifik väg/gata, se (s. 54).

Relaterad information

- Resvägsalternativ (s. 59)
- Resvägsalternativ – anpassa resväg (s. 62)

Resvägsalternativ – anpassa resväg

Det finns möjlighet att välja bort vissa trafikinslag, t.ex. motorvägar eller färjor.



Inställningar → Resvägsalternativ → Undvik motorvägar

(Settings > Route options > Avoid motorways)

För att undvika ett eller flera av bildskärmens listade inslag längs resvägen: – Markera inslaget + **OK**.



Här följer några exempel⁴:

- **Undvik motorvägar** (Avoid motorways)
- **Undvik vägtullar** (Avoid toll roads)
- **Undvik tunnlar** (Avoid tunnels)
- **Undvik färjor** (Avoid ferries)
- **Undvik biltåg**
- **Undvik betalvägar**

När önskade val är gjorda:

- Lämna menyn med **EXIT** eller **NAV**.

i OBS

- Om en resplan är upplagd när dessa val görs, kan viss fördröjning ske efter att ett alternativ bockats i/avbockats eftersom resplanen måste omberäknas.
- Om tunnlar, vägtullar och motorvägar är bortvalda undviks dessa i möjligaste mån och används endast om inget annat rimligt alternativ finns tillgängligt.

Relaterad information

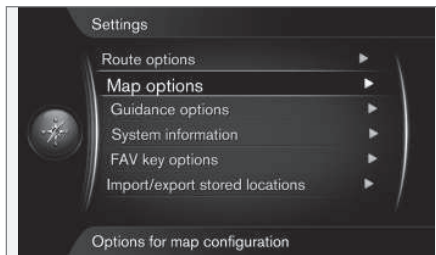
- Resvägsalternativ (s. 59)
- Resvägsalternativ – undvik område (s. 61)

Kartalternativ

Här kan inställningar göras för hur kartan ska visas på bildskärmen.

Exempel på vad som kan ställas in är:

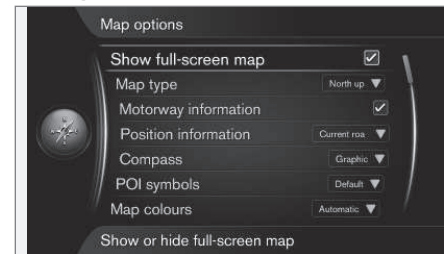
- karta på hela bildskärmen
- kompassriktning
- motorvägsinformation
- positionsinformation
- POI
- kartfärger.



Inställningar → Kartalternativ

(Settings > Map options)

Karta på hela bildskärmen



Inställningar → Kartalternativ → Visa helskärmskarta

(Settings > Map options > Show full-screen map)

Markerat alternativ + **OK** visar kartan över hela bildskärmen utan övrig bilrelaterad information som t.ex. kupétemperatur eller aktiv radiosändare i skärmens neder- och överkant.

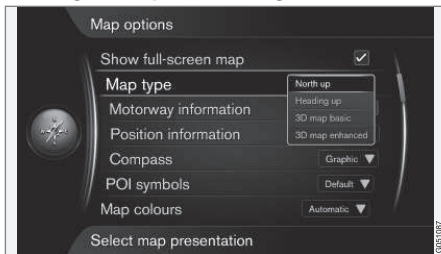
⁴ Möjliga alternativ varierar beroende av marknad/område.



11 Inställningar



Kartläge kompassriktning



Inställningar → Kartalternativ → Kartläge

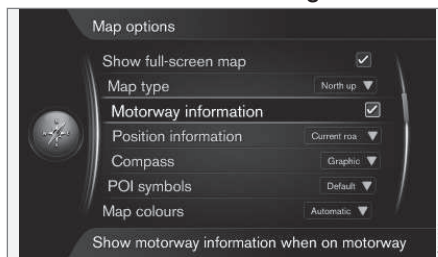
(Settings > Map options > Map type)

Här väljs hur kartan ska visas på bildskärmen. Aktivera önskat alternativ med **OK**.

- **Norr upp** (North up) – kartan visas med Norr alltid uppåt på bildskärmen. Bilsymbolen rör sig i aktuella väderstreck på skärmen.
- **Karta färdriktning upp** (Heading up) – bilsymbolen är i centrum och pekar alltid uppåt på bildskärmen. Kartbilden roterar under bilsymbolen relaterat hur vägen svänger.
- **3D-karta bas** (3D map basic) – kartan ses snett uppifrån med bilsymbolen i centrum och färdriktning uppåt på bildskärmen.

- **3D-karta detaljerad** (3D map enhanced) – samma som föregående alternativ men med olika objekt, byggnader etc. inlagda i kartbilden.

Information utmed motorväg



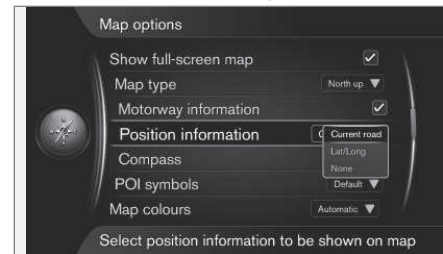
Inställningar → Kartalternativ → Motorvägsinformation

(Settings > Map options > Motorway information)

Då bilen befinner sig på en motorväg visas de tre (3) nästkommande avfarterna som har t.ex. en rastplats eller bensinstation. Listan sorteras med närmaste avfart nederst i listan.

Markör på **Motorvägsinformation** + **OK** ger en bock i rutan och aktiverar funktionen.

Information om aktuell position



Inställningar → Kartalternativ → Positionsinformation

(Settings > Map options > Position information)

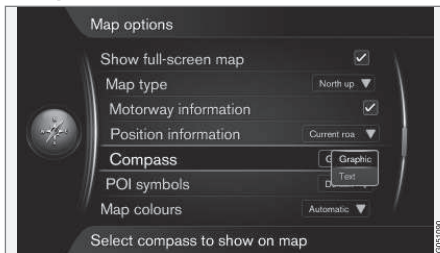
Aktivera önskat alternativ med **OK**.

- **Nuvarande vägnamn** (Current road) – bildskärmen visar namn⁵ på den väg/gata där bilen/scrollmarkören befinner sig.
- **Lat/Long** (Lat/Lon) – bildskärmen visar koordinaterna⁵ för platsen där bilen/scrollmarkören befinner sig.
- **Ingen** (None) – bildskärmen visar ingen information för platsen där bilen/scrollmarkören befinner sig.

⁵ Se exempel (s. 48).

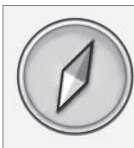


Kompass



Inställningar → Kartalternativ →
Kompass

(Settings > Map options > Compass)



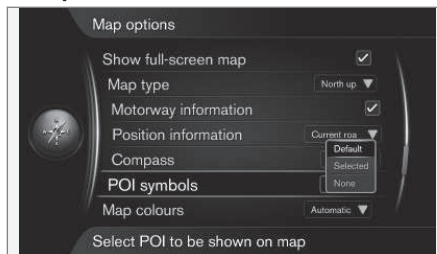
Välj om kompassriktningen (den riktning vilken bilens front pekar åt) på bildskärmens kartbild ska visas med en kompassnål eller med bokstäver.



- **Grafisk** (Graphic) + **OK** – en symbol anger kompassriktningen.
- **Text** (Text) + **OK** – bokstäverna **N** för norr, **W** för väster, **S** för söder eller **E** för öster, anger kompassriktningen.

Även kartbildens kompassriktning – **norr** eller **färdriktningen** uppåt på skärmen – kan justeras, se tidigare rubrik "Kartläge kompassriktning".

POI⁶ på karta



Inställningar → Kartalternativ → POI-
symboler

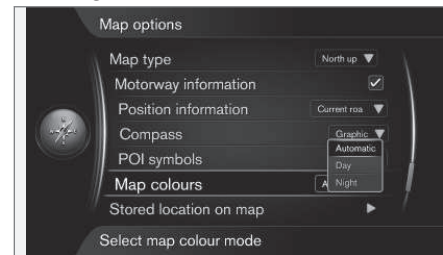
(Settings > Map options > POI symbols)

Här preciseras vilka POI som ska visas på kartan. Aktivera önskat alternativ med **OK**.

- **Grundinställning** (Default) – POI specificerade med funktionen **Valda** (Selected) visas.
- **Valda** (Selected) – välj med **TUNE**-ratten + **OK** för varje POI som önskas på bildskärmen.
- **Ingen** (None) – inga POI visas.

För exempel på POI, se Intressepunkter (POI) (s. 80).

Kartfärger



Inställningar → Kartalternativ →
Kartfärger

(Settings > Map options > Map colours)

Aktivera önskat alternativ med **OK**.

⁶ POI – Point of interest. Benämns även "intressepunkt" och "inrättning".

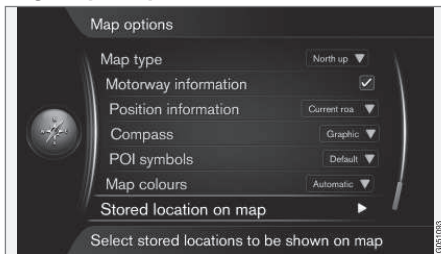


11 Inställningar



- **Automatisk** (Automatic) – en ljussensor känner av om det är dag eller natt och anpassar bildskärmen automatiskt.
- **Dag** (Day) – bildskärmens färger och kontrast blir klara och skarpa.
- **Natt** (Night) – bildskärmens färger och kontrast anpassas för att ge föraren ett optimalt mörkerseende.

Lagrad plats på kartan



Inställningar → Kartalternativ → Lagrad plats på kartan

(Settings > Map options > Stored location on map)

Här listas samtliga lagrade positioner.

- Markera vilka som ska synas på kartan med markören + **OK** – lämna menyn med **EXIT** eller **NAV**.

Relaterad information

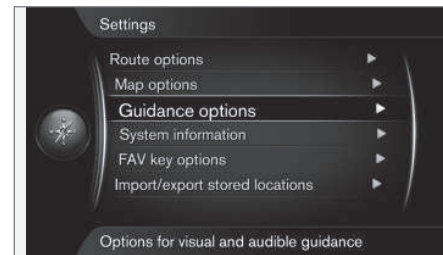
- Vägledningalternativ (s. 66)
- FAV-knapp (s. 71)
- Systeminformation (s. 70)
- Importera/exportera lagrade platser (s. 72)

Vägledningalternativ

Här kan inställningar göras för hur vägledning ska presenteras.

Exempel på vad som kan ställas in är:

- ankomsttid/kvarvarande restid
- gatunamn i röstvägledning
- vägledning direkt i kombiinstrumentet
- automatisk uppläsning av trafikinformation
- automatisk ljudanpassning
- röstvägledning
- fartkameravarning.

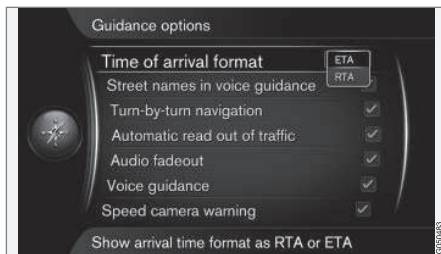


Inställningar → Vägledningalternativ

(Settings > Guidance options)



Ankomsttid eller kvarvarande restid



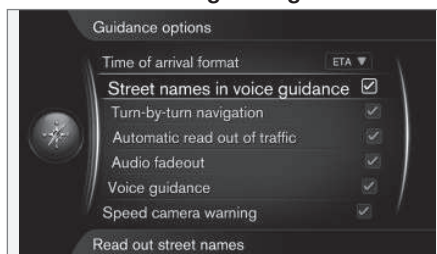
Inställningar → Vägledningsoptioner →
Format på ankomsttiden

(Settings > Guidance options > Time of arrival format)

Aktivera önskat alternativ med **OK**.

- **ETA** (Estimated Time of Arrival) – visar beräknad ankomsttid
- **RTA** (Remaining Time of Arrival) – visar kvarvarande restid.

Gatunamn i röstvägledning⁷

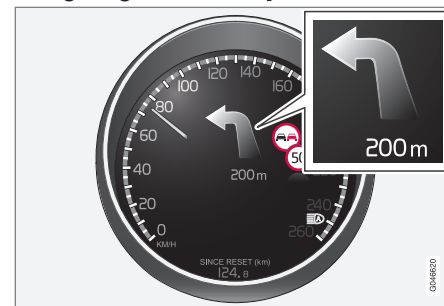


Inställningar → Vägledningsoptioner →
Gatunamn i röstvägledning

(Settings > Guidance options > Street names in voice guidance)

Markören på **Gatunamn i röstvägledning** (Street names in voice guidance) + **OK** bockar för/aktiverar funktionen som gör att röstvägledningen även läser upp namn på gator och vägar, förutom ordinarie information om avstånd och riktning.

Navigering med Turn-by-turn



Inställningar → Vägledningsoptioner →
Turn-by-turn navigation

(Settings > Guidance options > Turn-by-turn navigation)

Markören på **Turn-by-turn navigation** + **OK** bockar för/aktiverar funktionen vilken gör att nästa manöver i färdplanen, samt avståndet dit, även visas i kombiinstrumentet.

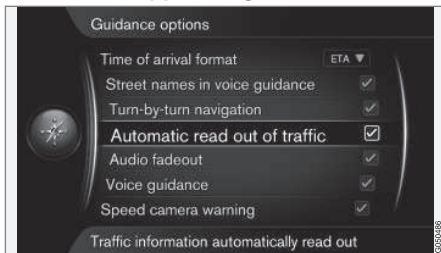
⁷ Endast vissa marknader och språk.



11 Inställningar



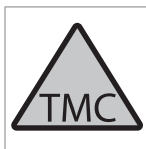
Automatisk uppläsning av trafik



Inställningar → Vägledningalternativ →
Automatisk uppläsning av trafik

(Settings > Guidance options > Automatic read out of traffic)

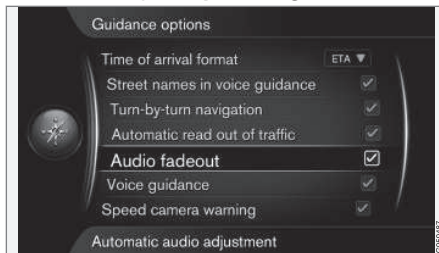
Markören på **Automatisk uppläsning av trafik** + **OK** markerar/aktiverar funktionen vilken gör att viktiga trafikstörningar på rutten blir upplästa.



Denna symbol på bildskärmen indikerar att trafikinformation finns tillgänglig inom aktuellt mottagningsområde. Symbolens färg anger hur viktig information är:

- RÖD – informationen läses upp och positionen visas på kartan – se (s. 74)
- GUL – ingen uppläsning, positionen visas på kartan.

Automatisk ljudanpassning

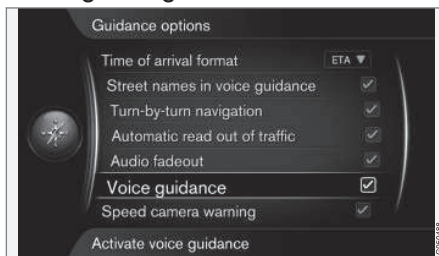


Inställningar → Vägledningalternativ →
Automatisk ljudanpassning

(Settings > Guidance options > Audio fadeout)

Markören på **Automatisk ljudanpassning** + **OK** bockar för/aktiverar funktionen vilken gör att t.ex. ljud från radio dämpas då röstvägledning läser upp information.

Röstvägledning



Inställningar → Vägledningalternativ →
Röstvägledning

(Settings > Guidance options > Voice guidance)

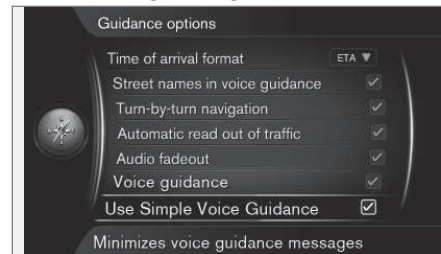
Markören på **Röstvägledning** + **OK** bockar för/aktiverar funktionen uppläst vägledning.

i OBS

Är detta alternativ ej markerat lämnas ingen röstvägledning – då ges endast tyst visuell vägledning.

För mer information, se (s. 32).

Enkel röstvägledning



Inställningar → Vägledningalternativ →
Använd enkel röstvägledning

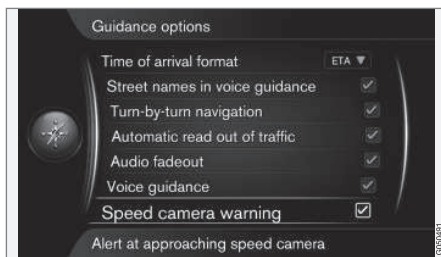
(Settings > Guidance options > Use Simple Voice Guidance)



Vanligen ges tre (3) instruktioner inför varje vägledningspunkt – en förberedande, en strax innan och den sista då manövern ska utföras. Med denna funktion aktiverad, ges endast en (1) instruktion för varje vägledningspunkt.

- Markören på **Använd enkel röstvägledning** + **OK** sätter en bock i rutan och aktiverar funktionen – lämna menyn med **EXIT** eller **NAV**.

Trafiksäkerhetskamera



Inställningar → Vägledningsalternativ → Fartkameravarning

(Settings > Guidance options > Speed camera warning)

Föraren uppmärksammas med en akustisk signal samt en symbol då bilen närmar sig en trafiksäkerhetskamera.

- Markören på **Fartkameravarning** + **OK** sätter en bock i rutan och aktiverar funk-

tionen – lämna menyn med **EXIT** eller **NAV**.

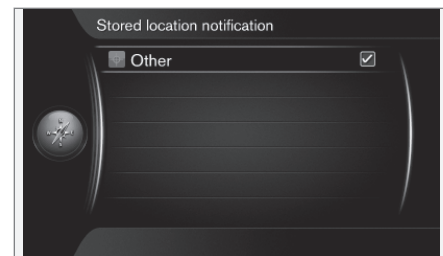
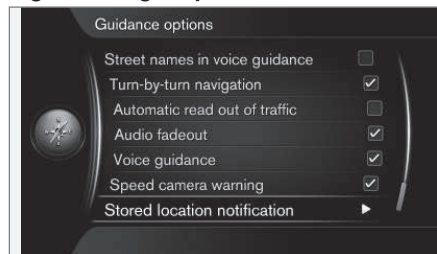
i OBS

Vilken slags information som är tillåten att visas på kartan regleras i nationell lagstiftning. För aktuell information, se www.volvocars.com/navi.

i OBS

- Var uppmärksam på att skyltad högsta tillåtna hastighet ibland kan ändras och därmed avvika från navigatorns databas.
- Föraren har alltid ansvar för att gällande trafik- och hastighetsbestämmer följs.

Signal för lagrad plats



Inställningar → Vägledningsalternativ → Lagrad plats notifikation

Föraren uppmärksammas med en akustisk signal då bilen närmar sig en egen lagrad position.

1. Markören på **Lagrad plats notifikation** + **OK** sätter en bock i rutan och öppnar en lista med samtliga egna lagrade positioner.
2. Välj med **TUNE** de positioner som inte ska larma och avmarkera/deaktivera med **OK** – lämna menyn med **EXIT** eller **NAV**.

Signal för POI i en vägled rundtur

Inställningar → Vägledningsalternativ → Travel POI-notiser

Föraren uppmärksammas med en akustisk signal då bilen närmar sig en POI som ingår i en "Resguide" (vägled rundtur), se (s. 49).



11 Inställningar



- Markören på **Travel POI-notiser + OK** sätter en bock i rutan och aktiverar funktionen – lämna menyn med **EXIT** eller **NAV**.

i OBS

Funktioner knutna till Travel Guide är endast åtkomliga via en ansluten USB-enhet innehållande Travel Guide-information, se (s. 49).

Signal för vägled rundtur

Inställningar → Vägledningsalternativ → Guided tour-notiser

Föraren uppmärksammas med en akustisk signal då bilen närmar sig en "Travel guide" (vägled rundtur), se (s. 49).

- Markören på **Guided tour-notiser + OK** sätter en bock i rutan och aktiverar funktionen – lämna menyn med **EXIT** eller **NAV**.

i OBS

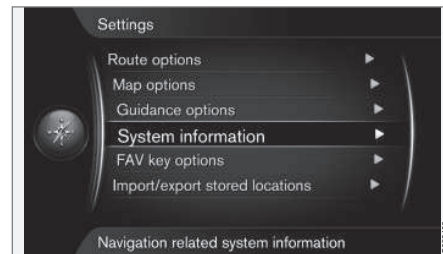
Funktioner knutna till Travel Guide är endast åtkomliga via en ansluten USB-enhet innehållande Travel Guide-information, se (s. 49).

Relaterad information

- Importera/exportera lagrade platser (s. 72)
- FAV-knapp (s. 71)
- Kartalternativ (s. 63)
- Systeminformation (s. 70)

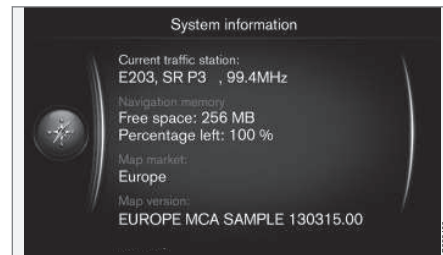
Systeminformation

Systeminformation visar aktuell status på navigationssystemet.



Inställningar → Systeminformation

(Settings > System information)



Markören på **Inställningar → Systeminformation + OK** visar ett litet utdrag av aktuell status i navigationssystemet, t.ex. aktuell sändare av trafikinformation och operativ kartdata samt dess version.

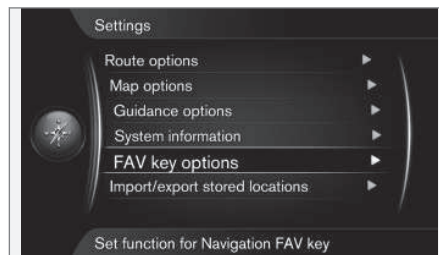


Relaterad information

- Vägledningalternativ (s. 66)
- FAV-knapp (s. 71)
- Kartalternativ (s. 63)
- Importera/exportera lagrade platser (s. 72)

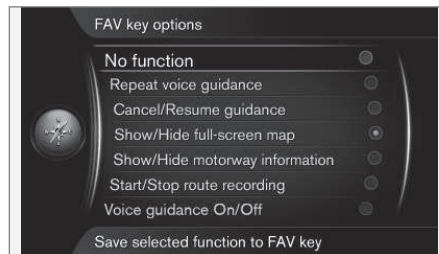
FAV-knapp

FAV-knappen kan programmeras med olika funktioner.



Inställningar → Alternativ för FAV-knapp

(Settings > FAV key options)



★ FAV

Den numeriska knappsatsens **FAV**-knapp kan programmeras med ett av följande alternativ + **OK**:

- **Ingen funktion** (No funktion)
- **Upprepa röstvägledning** (Repeat voice guidance)
- **Avbryt/återuppta vägledning** (Cancel/Resume guidance)
- **Visa/dölj helskärmskarta** (Show/Hide full-screen map)
- **Visa/dölj motorvägsinformation** (Show/Hide motorway information)
- **Starta/stoppa inspelning av resväg** (Start/Stop route recording)
- **Röstvägledning på/av**

Markören på önskat alternativ + **OK** aktiverar funktionen – lämna menyn med **EXIT** eller **NAV**.

Relaterad information

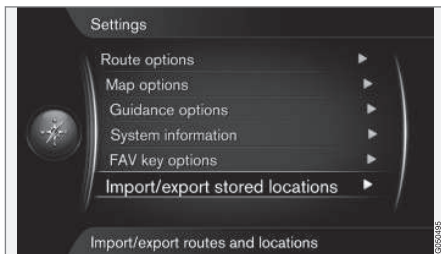
- Vägledningalternativ (s. 66)
- Importera/exportera lagrade platser (s. 72)
- Kartalternativ (s. 63)
- Systeminformation (s. 70)



11 Inställningar

Importera/exportera lagrade platser

Importera och/eller exportera lagrade rutter/
resvägar och platser.



Inställningar → Importera/exportera
lagrade platser

(Settings > Import/export stored locations)

Navigationssystemets lagrade rutter/resvägar
och destinationer/platser (se Lagrade plat-

ser (s. 45)) kan kopieras över till ett USB-
minne⁸.

Kartdatabasen kan även kompletteras med
POI från andra källor via ett USB-minne, då
förutsatt att POI-filerna har "gpx"-format.

i OBS

- Att komplettera kartdatabasen med POI-filer kräver viss datorvana!
- Filformat för POI-filer och hur filerna hämtas från internet bestäms av respektive tillverkare/distributör. Därför finns ingen standardiserad process för att ladda ner POI-filer från internet – och av den anledningen kan denna ägarmanual inte visa en exakt steg-för-steg-beskrivning.
- Vid frågor – kontakta en Volvo-återförsäljare.

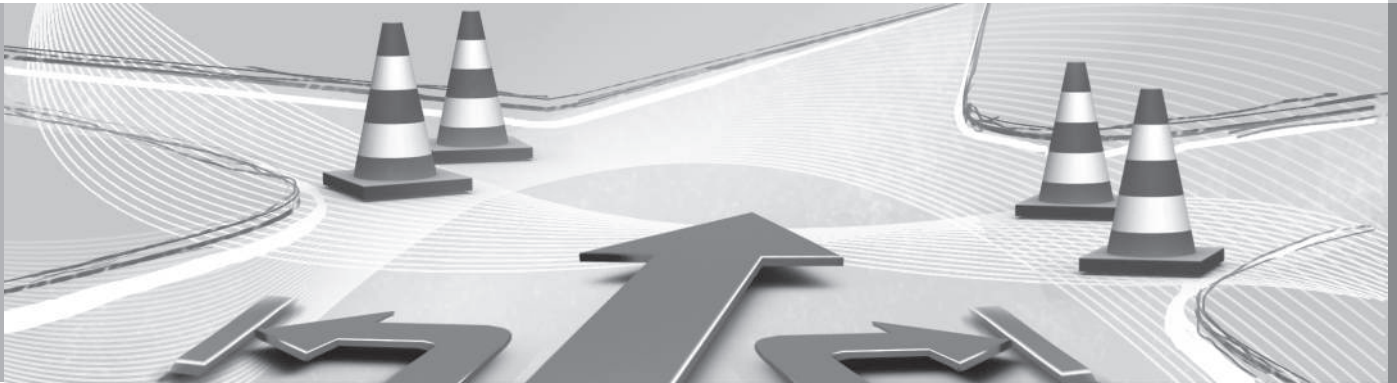
Relaterad information

- Vägledningsalternativ (s. 66)
- FAV-knapp (s. 71)
- Kartalternativ (s. 63)
- Systeminformation (s. 70)

⁸ För information om anslutning av USB-minne, se bilens Ägarmanual eller supplement Sensus Infotainment.

12

TRAFIKINFORMATION





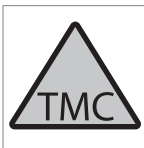
12 Trafikinformation

Trafikinformation

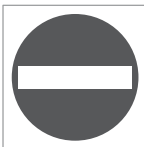
Här visas symboler för visning av befintlig trafikinformation samt anvisningar om hur du öppnar och tar del av trafikinformation.

Allmänt

Navigationssystemet tar kontinuerligt emot utsänd trafikinformation.



Denna symbol indikerar att trafikinformation finns tillgänglig inom aktuellt mottagningsområde. Beroende på informationens karaktär kan symbolen vara RÖD eller GUL (s. 66).



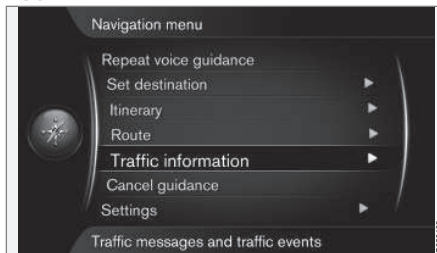
Denna symbol markerar position för ett trafikproblem – för mer information se rubrik "**Trafikinformation på karta**" i avsnitt Trafikinformation – med angivet resmål (s. 75).

i OBS

Trafikinformation är inte tillgänglig i alla områden/länder.

Sändningsområden för trafikinformation utökas kontinuerligt.

Öppna trafikinformation



Trafikinformation

Markör på **Trafikinformation** (Traffic information) + **OK** presenterar information om störningar i trafiken – det skiljer dock i hur informationen presenteras beroende av om en Resplan är angiven eller inte.

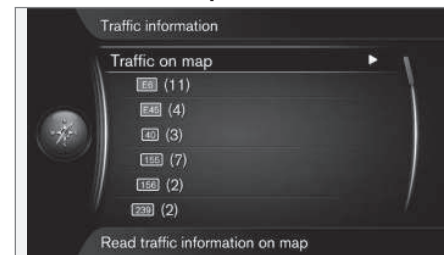
Relaterad information

- Trafikinformation – med angivet resmål (s. 75)
- Trafikinformation – utan angivet resmål (s. 74)
- Trafikproblemets omfattning (s. 77)

Trafikinformation – utan angivet resmål

Funktionen ger möjlighet att visa trafikproblem, utan att angivet resmål har valts.

Trafikinformation på karta



Öppnar scrollfunktionen på karta.

Trafikinformation → Trafikinformation på karta

(Traffic information > Traffic on map)

Markör på **Trafikinformation på karta** (Traffic on map) + **OK** ger möjlighet att söka fram trafikproblem med scrollfunktionen – se beskrivning under rubrik "**Trafikinformation på karta**" (s. 75).



All trafik



Trafikinformation inom mottagningsområde.

Markör på en väg/gata + **OK** öppnar samma funktion och meny som följande kapitel "Med angivet resmål" och rubrik "All trafik" visar, se (s. 75).

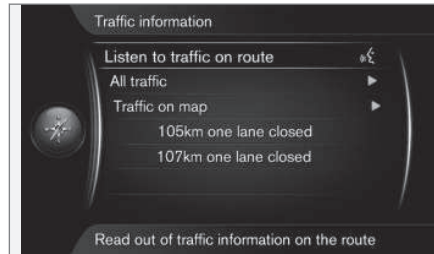
Relaterad information

- Trafikinformation – med angivet resmål (s. 75)
- Trafikinformation (s. 74)
- Trafikproblemets omfattning (s. 77)

Trafikinformation – med angivet resmål

Funktionen visar trafikproblem då resmål har angivits. Visar trafikinformation (s. 74) på kartan med scrollfunktionen (s. 36).

Lyssna till trafik längs resvägen

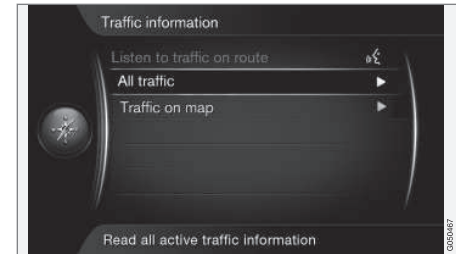


Trafikinformation → Lyssna till trafik längs resvägen

(Traffic information > Listen to traffic on route)

Markör på **Lyssna till trafik längs resvägen** (Listen to traffic on route) + **OK** aktiverar uppläsning av aktuella trafikmeddelanden utmed resplanens rutt.

All trafik



Trafikinformation → All trafik

(Traffic information > All traffic)

Markör på **All trafik** (All traffic) + **OK** listar samtliga trafikmeddelanden inom mottagningsområdet.



Trafikinformation inom mottagningsområde.

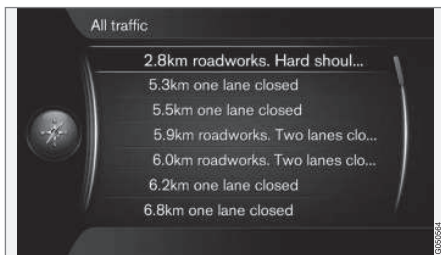
Trafikinformationen grupperas först efter land (i gränsområden), därefter vägnummer, sedan gatunamn.



12 Trafikinformation



Markör på en väg/gata + **OK** ger specifik trafikinformation för markerad väg/gata – se nästa bild:



Specifik trafikinformation.

Trafikinformation för en specifik väg/gata listas efter kriteriet allvarligast störning högst upp, t.ex. totalstopp i en fil.

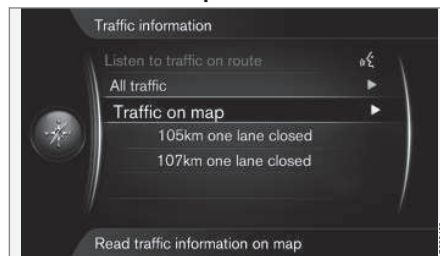
Markör på ett trafikproblem + **OK** visar ytterligare information samt position på karta – se nästa bild:



Trafikproblem på karta.

Kartbildens centreras runt trafikproblemets position.

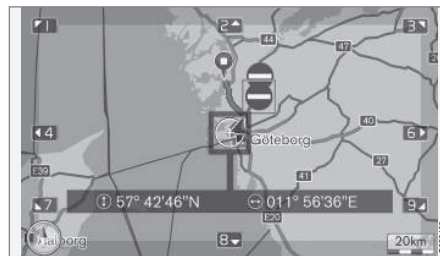
Trafikinformation på karta



Trafikinformation → Trafikinformation på karta

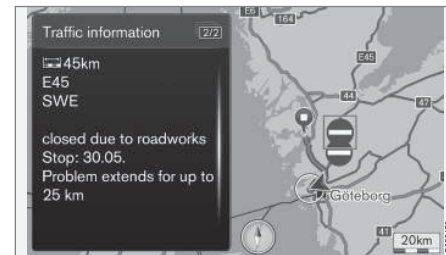
(Traffic information > Traffic on map)

Markör på **Trafikinformation på karta** (Traffic on map) + **OK** ger möjlighet att söka upp trafikproblem med scrollfunktionen (s. 36).



Med scrollfunktionen kan information om ett specifikt trafikproblem visas.

1. Scrolla hårkorset till den trafikhändelse/symbol det önskas detaljerad information om – en gul ram tänds runt symbolen.
2. Tryck **OK** – därefter visas information liknande den på nästa bild:



Information om ett trafikproblem är knuten till respektive symbol och i den mån uppgifter finns tillgängliga, kan t.ex. följande visas:

- gatunamn/vägnummer
- land
- problemets art
- problemets utsträckning
- problemets varaktighet.

Om fler trafikproblem finns inom hårkorsets ram, visas först det som är närmast hårkorsets centrum.

Siffror som t.ex. "2/5" i bildskärmens övre del innebär att aktuell information är nummer 2 av



totalt 5 st meddelanden inom hårkorset – res-terande meddelanden bläddras fram med upprejade korta tryck på **OK**.

- Återgå till kartvisning med **EXIT** eller **NAV**.

Direktlistad information



Trafikinformation → Trafikinformation på karta

(Traffic information > Traffic on map)

Direktlistade trafikproblem, t.ex. "105 km one lane closed" indikerar att informationen berör aktuell färdplan.

Markör på ett trafikproblem + **OK** visar ytterligare information samt position på karta – se nästa bild:



Trafikproblem på karta.

Kartbilden centreras runt trafikproblemets position.

Relaterad information

- Trafikinformation (s. 74)
- Trafikinformation – utan angivet resmål (s. 74)
- Trafikproblemets omfattning (s. 77)

Trafikproblemets omfattning

Den här funktionen visar en översikt av trafikproblemets utbredning.



Trafikproblem med dess utbredning.

Vissa trafikproblem är inte enbart knutna till en enstaka position utan kan omfatta en långre sträcka.

Förutom symbol för trafikproblemets position, är aktuell vägsträcka även markerad med en rad röda kryss "xxxxx".

- Markeringens längd motsvarar trafikproblemets utbredning (vägsträcka).
- Körriktning indikeras av på vilken sida av vägen markeringen finns.

Storlek på område för trafikinformation

Kartskalan avgör hur stor mängd trafikinformation (s. 74) som kan visas – ju större kartområde skärmen visar, desto fler trafikstörningar kan exponeras.



12 Trafikinformation



Relaterad information

- Trafikinformation (s. 74)
- Trafikinformation – utan angivet resmål (s. 74)
- Trafikinformation – med angivet resmål (s. 75)

13

SYMBOLER PÅ KARTAN



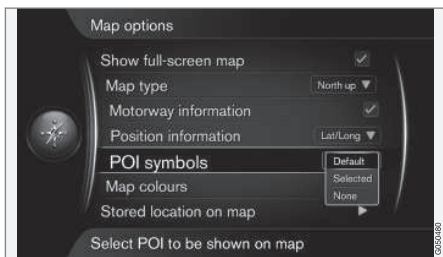


13 Symboler på kartan

Intressepunkter – POI

Här visas hur intressepunkter väljs för visning på kartan och hur symboler för olika inrättningar kan se ut.

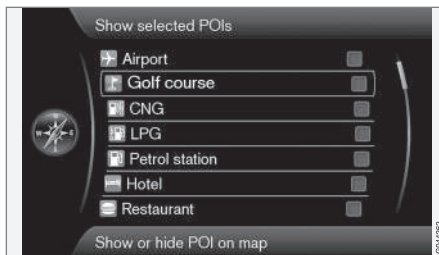
"Intressepunkt" benämns även som "inrättning" och "POI"¹.



Inställningar → Kartalternativ → POI-symboler

(Settings > Map options > POI symbols)

Precisera vilka POI som ska visas på kartan genom att välja **Grundinställning** (Default), **Valda** (Selected) eller **Ingen** (None). För mer information se rubrik "POI på karta" (s. 63).



Förbockade POI visas på kartan.

- Välj/markera POI med **TUNE**-ratten – bocka för/avbocka med **OK** och avsluta med **EXIT**.

För att inte göra kartbilden svårläst är antalet POI, som kan ses samtidigt på skärmen, begränsat – att zooma in ett område ger möjlighet att se flera POI.

i OBS

- Symbol för en POI, antal och varianter av POI varierar mellan olika marknader.
- I samband med uppdatering av kartdata kan symboler tillkomma och andra försvinna – i menysystemet under **Inställningar → Kartalternativ → POI-symboler → Valda** kan samtliga symboler för aktuellt kartsystem alltid bläddras fram.

Här visas några exempel på symboler för olika POI – de är här grupperade efter samhällsfunktion:

	Bilåterförsäljare/verkstad
	Bensinstation
	Bilreparationer
	Parkering
	Turistattraktion
	Golfbana
	Biograf
	Nöjespark Rekreation
	Restaurang
	Bar eller cafe
	Köpcenter
	Hotell

¹ Point of interest.



	Tåg Tågstation Tågterminal
	Flygplats
	Busstation
	Färjeterminal
	Statlig eller kommunal anläggning Myndighetskontor
	Polis eller larmcentral
	Bibliotek
	Sjukhus eller vårdcentral
	Apotek
	Bankomat Bankomat/växlingskontor
	Postkontor
	Utbildningsanläggning

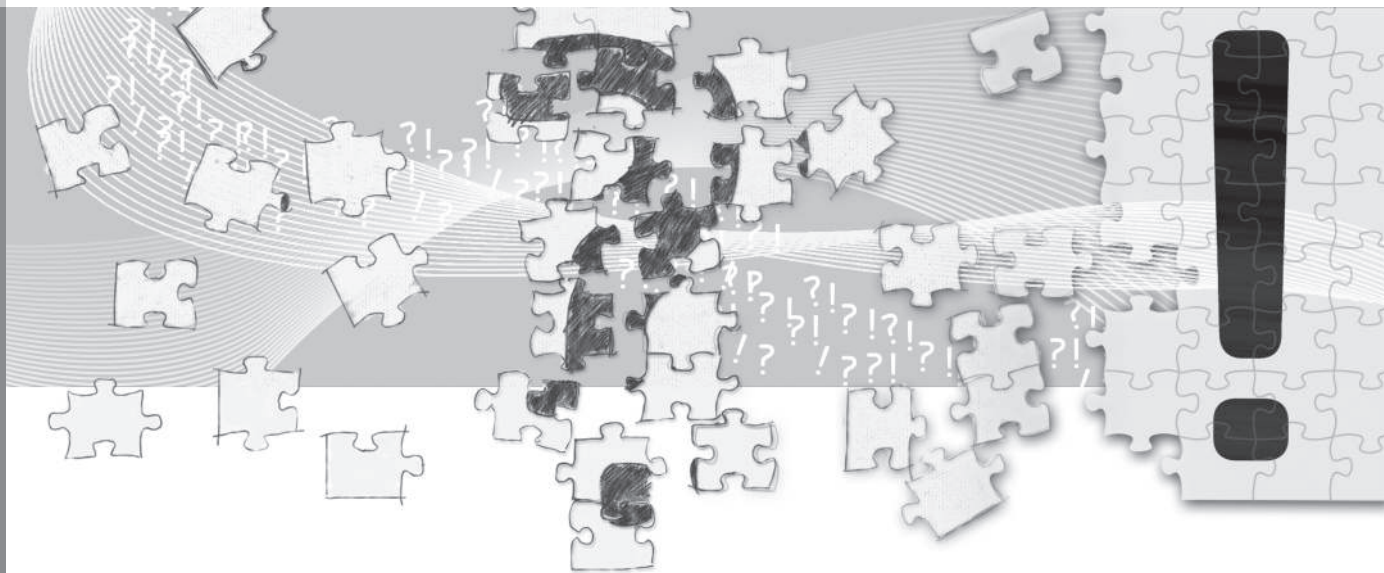
Relaterad information

- Sökning via POI (s. 44)

14



FRÅGOR OCH SVAR





Vanliga frågor

Bilens position på kartan är felaktig

Navigationssystemet visar bilens position med en noggrannhet på cirka 20 meter.

Vid körning på väg som löper parallellt med en annan väg, serpentinvägar, vägar som ligger i flera plan samt efter körning en lång sträcka utan distinkta svängar finns större sannolikhet för fel.

Höga berg, byggnader, tunnlar, viadukter, planskilda vägar etc. påverkar dessutom systemets mottagning av GPS-signaler negativt, vilket medför att noggrannheten vid beräkning av bilens position kan försämrans.

Systemet beräknar inte alltid den snabbaste/kortaste vägen

Vid beräkning av färdväg tas hänsyn till vägsträcka, vägbredd, vägklass, antal höger- eller vänstersvägar, rondeller etc. för att få fram den teoretiskt bästa vägen. Erfarenhet och lokalkännedom kan dock leda till ett effektivare vägval.

Systemet använder betalvägar, motorvägar eller färjor fast jag valt att undvika dessa

Vid beräkning av färdväg över längre avstånd kan systemet av tekniska skäl endast använda stora vägar.

Om man valt att undvika betalvägar och motorvägar undviks dessa i möjligaste mån

och används endast om inget annat rimligt alternativ finns tillgängligt.

Bilens position på kartan är felaktig efter transport

Om bilen transporterats på exempelvis färja eller tåg, eller på sådant sätt att mottagning av GPS-signaler inte varit möjlig, kan det ta upp till 5 minuter innan bilens position beräknas korrekt.

Bilens position på kartan är felaktig efter bortkoppling av bilens batteri

Om GPS-antennen varit strömlös, kan det ta mer än 5 minuter innan korrekt mottagning av GPS-signaler kan ske och bilens position beräknas.

Bilsymbolen på skärmen uppför sig virrigt efter byte av däck

Förutom GPS-mottagaren medverkar även bilens hastighetsgivare och ett gyro för att beräkna bilens aktuella position och färdriktning. Efter montering av reservhjul eller skifte mellan sommar- och vinterdäck behöver systemet "lära sig" de nya hjulens dimension.

För att systemet ska fungera optimalt rekommenderas därför att göra några fulla rattutslag under långsam körning, på en lämplig plats.

Kartbilderna stämmer inte med verkligheten

Ny- och ombyggnation av vägnätet, införande av nya trafikregler m.m. sker kontinuerligt och kartdatabasen är därför inte alltid komplett.

Det pågår ett oavbrutet utvecklings- och uppdateringsarbete av kartdata – en Volvoåterförsäljare kan lämna mer information.

Se även www.volvocars.com/navi och www.volvocars.com/mapupdate för ytterligare information om kartor m.m.

Skalan på kartan ändras ibland

I vissa områden finns ingen detaljerad kartinformation. Systemet byter då automatiskt förstoringsgrad.

Bilsymbolen på skärmen hoppar framåt eller snurrar runt

Systemet kan behöva några sekunder för att känna av bilens position och rörelse innan du kör iväg.

Stäng av både systemet och bilen. Starta igen men stå stilla en stund innan du börjar köra.

Jag ska åka på långresa men vill inte ange en speciell färdväg till de städer jag tänker resa igenom – Hur gör jag enklast en resplan?

Ange resmålet direkt på kartan med hjälp av härkorset. Systemet leder dig automatiskt till



14 Frågor och svar



slutmålet även om du kör vid sidan av delmålen.

Min kartinformation är inte aktuell

Hör med närmaste Volvoåterförsäljare då det gäller uppdatering av kartdata.

Se även www.volvocars.com/navi eller www.volvocars.com/mapupdate.

Hur kan jag enkelt kontrollera vilken kartversion som används?

Sök i menysystemet upp **Inställningar** → **Systeminformation** + **OK** för att få information om version och vilket geografiskt område som täcks, se (s. 70).

15

KART- OCH SYSTEMINFORMATION





Kartor – innehåll

Volvo erbjuder ett antal kartor vilka täcker olika delar av världen. En karta består av kart- och vägdata med tillhörande information.

Kartor utvecklas med utökad information och uppdateras fortlöpande.

OBS

Kartdata har inte 100-procentig täckning i alla områden/länder.

Systemets täckningsområde är under ständig utbyggnad varför uppdatering ibland kan vara nödvändig.

Se www.volvocars.com/navi och www.volvocars.com/mapupdate för information om kartor och annat relaterat till Sensus Navigation.

Kartområden

Bilens navigationssystem varierar beroende av marknad. Vid behov av att ändra kartområde – kontakta en Volvoåterförsäljare för information om tillvägagångssätt.

Uppdatering av kartor

Vid uppdatering överförs ny information till navigationssystemet och gammal inaktuell tas bort.

Uppdaterad kartdata laddas ner från internet¹ till ett USB-minne². Överföring av nerladdad uppdatering till bilens navigationssystem görs därefter via bilens USB-anslutning³.

OBS

Innan uppdatering av bilens kartdata påbörjas:

- Läs först igenom information och instruktioner från internet relaterat nerladdning och uppdatering av kartdata.

Vid frågor om uppdatering – kontakta en Volvoåterförsäljare eller se www.volvocars.com/navi och www.volvocars.com/mapupdate.

Uppdatering

Följ bildskärmens anvisningar för att uppdatera navigationssystemet – där visas var i processen uppdateringen befinner sig samt ungefärlig återstående tid.

OBS

Under uppdatering är flera av Infotainmentfunktionerna avstängda eller reducerade.

Gör så här:

1. Starta motorn.
2. Anslut USB-minnet med uppdateringen till bilens USB-kontakt och följ bildskärmens anvisningar.
3. Då bildskärmen visar **Kartuppdatering klar** kan navigationssystemets samtliga funktioner åter användas.

OBS

Uppdatering av kartdata kan i vissa fall även tillföra nya funktioner, vilka inte finns beskrivna i denna manual.

Fortsätta avbruten uppdatering

Om uppdateringen inte är klar vid motoravstängning fortsätter processen där den avbröts, vid nästa motorstart.

Gör så här för att återuppta en avbruten uppdatering och följ bildskärmens anvisningar:

¹ Se information på www.volvocars.com/mapupdate

² USB-minnet måste ha ledigt utrymme för minst 20 GB.

³ För information om anslutning av USB-minne, se bilens Ägarmanual eller supplement Sensus Infotainment.



- Om USB-minnet är anslutet till USB-kontakten, återupptas uppdateringen automatiskt.
- Om USB-minnet ej är anslutet: – Starta motorn och anslut därefter USB-minnet till bilens USB-kontakt – uppdateringen återupptas automatiskt.

Licensavtal

En licens är ett avtal om rätt att bedriva viss verksamhet eller rätt att nyttja annans rättighet, på i avtalet angivna villkor.

Följande text är Volvos överenskommelse med tillverkare/utvecklare.

LICENSAVTAL FÖR SLUTANVÄNDARE

LÄS DETTA LICENSAVTAL FÖR SLUTANVÄNDARE NOGGRANT INNAN NI ANVÄNDER HERE-DATABASEN.

MEDDELANDE TILL ANVÄNDARE

DETTA ÄR ETT LICENSAVTAL – OCH INTE ETT AVTAL FÖR FÖRSÄLJNING – MELLAN ER OCH HERE EUROPE B.V. ("HERE") FÖR ERT EXEMPLAR AV HERE NAVIGABLE MAP DATABAS, INKLUDERANDE TILLHÖRANDE PROGRAMVARA, MEDIA OCH TRYCKT MANUAL UTGIVEN AV HERE (GEMENSAMT BENÄMNDA "DATABASEN"). GENOM ATT ANVÄNDA DATABASEN, ACCEPTERAR NI OCH SAMTYCKER TILL ALLA VILLKOR OCH BESTÄMMELSER I DETTA LICENSAVTAL FÖR SLUTANVÄNDARE ("AVTAL"). OM NI INTE SAMTYCKER TILL VILLKOREN I DETTA AVTAL, RETURNERA OMGÄENDE DATABASEN, TILLSAMMANS MED ALLA ANDRA ÅTFÖLJANDE ARTIKLAR TILL ER LEVERANTÖR FÖR ÅTERBETALNING.

ÄGANDERÄTT

Databasen och upphovsrätter, immateriell egendom eller närliggande rättigheter däri

ägs av HERE eller dess licensgivare. Äganderätten till de media som innehåller Databasen kvarligger hos HERE och Er leverantör till dess att Ni erlagt samtliga belopp som skall erläggas till HERE och/eller Er leverantör i enlighet med detta Avtal eller liknande avtal enligt vilka Databasen tillhandahålls Er.

BEVILJANDE AV LICENS

HERE beviljar Er en icke-exklusiv licens att använda Databasen för Ert personliga bruk, eller om tillämpligt, för användande inom Ert företags interna verksamhet. Denna licens omfattar inte rätten att bevilja underlicenser.

BEGRÄNSNING AV ANVÄNDNING

Databasen får endast användas i det specifika system för vilket den framställts. Förutom till den del det uttryckligen tillåts av tvingande lag (t.ex. nationella lagar baserade på det Europeiska Datorprogramdirektivet (91/250) och Databasdirektivet (96/9)), får Ni ej göra utdrag ur eller återanvända betydande delar av innehållet i Databasen och ej heller reproducera, kopiera, modifiera, anpassa, översätta, demontera, dekompileera eller baklängesmontera någon del av Databasen. Om Ni önskar erhålla samkörbarhetsinformation såsom avses i (den nationella lagen baserad på) det Europeiska Datorprogramdirektivet, skall Ni ge HERE skälig möjlighet att tillhandahålla sagda information på skäliga villkor, inkluderande kostnader, vilka fastställs av HERE.



Databasen innehåller information som tillhandahålls på licens från tredje parter till HERE. Informationen omfattas av leverantörsvillkor och copyright, som stadgas i texten på följande webbadress:

here.com/suppliers_terms

ÖVERLÅTELSE AV LICENS

Ni får inte överlåta Databasen till tredje part, förutom som installerad i det system för vilket den skapades eller under förutsättning att Ni inte behåller någon kopia av Databasen och förutsatt att mottagaren samtycker till alla villkor och bestämmelser i detta Avtal och skriftligen bekräftar detta till HERE. Multimedia får endast överföras eller säljas som ett komplett set så som det levereras av HERE och inte som delar av ett set.

BEGRÄNSAD GARANTI

HERE garanterar, med förbehåll för Varningarna nedan, för en tidsperiod på 12 månader efter anskaffandet av Ert exemplar av Databasen, att den fungerar väsentligen i enlighet med HERE:s exakthets- och fullständigheidsnorm i dess lydelse vid det datum då Ni anskaffade Databasen; dessa normer kan ni på begäran få av HERE. Om Databasen inte fungerar i enlighet med denna begränsade garanti kommer HERE att vidta skäliga försök att reparera eller byta ut Ert icke överensstämmande exemplar av Databasen. Om dessa försök inte leder till att Databasen fungerar i enlighet med garantierna uppställda i

detta avtal, kan Ni välja att antingen erhålla skälig återbetalning av den köpeskilling Ni betalade för Databasen eller att häva detta Avtal. Detta är HERE:s hela ansvarsskyldighet och Er enda rätt till gottgörelse från HERE. Förutom såsom uttryckligen är föreskrivet i detta avsnitt, garanterar HERE inte eller gör någon utfästelse beträffande användandet av resultaten från nyttjandet av Databasen vad avser riktighet, exakthet, tillförlitlighet eller annorledes. HERE garanterar inte att Databasen är eller kommer att vara felfri. Ingen muntlig eller skriftlig information tillhandahållen eller råd tillhandahållet av HERE, Er leverantör eller någon annan person ger upphov till en garanti eller ökar på något sätt omfattningen av den ovan beskrivna begränsade garantin. Den begränsade garantin enligt detta Avtal påverkar eller begränsar inte någon lagstadgad rättighet som Ni kan ha enligt i lag föreskriven garanti mot dolda fel.

Om Ni inte anskaffade Databasen direkt från HERE kan Ni ha ytterligare lagstadgade rättigheter gentemot den person från vilken Ni anskaffade Databasen, utöver de rättigheter som Ni erhållit från HERE enligt denna bestämmelse, i enlighet med lagen i Er jurisdiktion. HERE:s ovanstående garanti påverkar inte sådana lagstadgade rättigheter och Ni kan utöva sådana rättigheter i tillägg till garantierna i detta avtal.

ANSVARSBEGRÄNSNING

Priset för Databasen inkluderar inte någon ersättning för övertagande av risken för följdskador, indirekta eller obegränsade direkta skador vilka kan uppstå i samband med Ert användande av Databasen. Följaktligen skall HERE inte i något fall vara ansvarigt för några följdskador eller indirekta skador, inkluderande utan begränsning, förlust av inkomst, data eller användning som åsamkats Er eller tredje part härrörande från Ert användande av Databasen, vare sig avseende inomobligatoriska eller utomobligatoriska anspråk eller baserade på garanti, även om HERE har underrättats om möjligheten av sådana skador. HERE:s ansvar för direkta skador är i samtliga fall begränsat till priset för Ert exemplar av Databasen.

DEN BEGRÄNSADE GARANTIN OCH ANSVARSBEGRÄNSNINGEN ENLIGT DETTA AVTAL PÅVERKAR ELLER BEGRÄNSAR INTE ERA LAGSTADGADE RÄTTIGHETER OM NI HAR ANSKAFFAT DATABASEN ANNORLEDES ÄN VID UTÖVANDE AV FÖRETAGSVERKSAMHET.

VARNING

Databasen kan innehålla oriktig och ofullständig information på grund av tidens gång, förändrade omständigheter, beskaffenheten hos de använda källorna och tillvägagångssättet vid insamling av omfattande geografiska data, alla dessa förhållanden kan leda till felaktiga resultat. Databasen inkluderar eller



återger inte information om – bland annat – restid och får inte inkludera traktens säkerhet; upprätthållande av lag och ordning; hjälp i nödsituationer; byggnadsarbeten; väg- eller gatuavstängningar; väglutning eller grad; brohöjd; vikt eller andra begränsningar; vägförhållanden; särskilda evenemang som uppstår på grund av det navigatormärke som Ni har.

GÄLLANDE LAG

Detta Avtal skall lyda under lagarna i den jurisdiktion i vilken Ni är bosatt vid det datum då Ni anskaffade Databasen. Skulle Ni vid denna tidpunkt vara bosatt utanför den Europeiska Unionen eller Schweiz skall lagen i den jurisdiktion inom den Europeiska Unionen eller Schweiz där Ni anskaffade Databasen gälla. I alla andra fall, eller om den jurisdiktion där Ni anskaffade Databasen inte kan bestämmas, skall nederländsk lag gälla. Behörig domstol på Er hemort vid tidpunkten då Ni anskaffade Databasen skall ha jurisdiktion över tvist härrörande från eller i samband med detta Avtal, utan förfång för HERE:s rättigheter att framställa krav på Er då tillämpliga hemort.

Upphovsrätt

Europe

Austria

© Bundesamt für Eich- und Vermessungswesen.

Contains content of Stadt Wien – data.wien.gv.at, licensed in accordance with <http://creativecommons.org/licenses/by/3.0/legalcode> .

Contains content of Statdt Linz – data.linz.gv.at, licensed in accordance with <http://creativecommons.org/licenses/by/3.0/legalcode> .

Contains content of LINZ AG – data.linz.gv.at, licensed in accordance with <http://creativecommons.org/licenses/by/3.0/legalcode> .

Belgium

Realized by means of Brussels UrbIS ® © – Distribution & Copyright CIRB, available at <http://www.cirb.irisnet.be/catalogue-de-services/urbis/telechargement> .

Includes content made available by AGIV.

Croatia

© EuroGeographics.

Cyprus

© EuroGeographics.

Estonia

© EuroGeographics.

Finland

Contains data from the National Land Survey of Finland Topographic Database 06/2012. (Terms of Use available at http://www.maanmittauslaitos.fi/en/NLS_open_data_licence_version1_20120501) .

Contains data that is made available by Itella in accordance with the terms available at: http://www.itella.fi/liitteet/palvelutjatuotteet/yhteystietopalvelut/uusi_postal_code_services_service_description_and_terms_of-user.pdf. Retrieved by HERE 09/2013".

France

Source: © IGN France 2009 – BD TOPO ® .

Germany

Die Grundlagendaten wurden mit Genehmigung der zuständigen Behörden entnommen.

Contains content of „Bayrische Vermessungsverwaltung – www.geodaten.bayern.de“, licensed in accordance with <http://creativecommons.org/licenses/by/3.0/legalcode> .

Contains content of “LGL, www.lgl-bw.de“, licensed in accordance with <http://creativecommons.org/licenses/by/3.0/legalcode> .



Contains Content of “Stadt Köln – offenedaten-koeln.de”, licensed in accordance with <http://creativecommons.org/licenses/by/3.0/legalcode> .

Great Britain

Contains Ordnance Survey data © Crown copyright and database right 2010.

Contains Royal Mail data © Royal Mail copyright and database right 2010.

Greece

Copyright Geomatics Ltd.

Guernsey

©The States of Guernsey

©The States of Alderney

©The Chief Pleas of Sark

©The Royal Court of Guernsey

Hungary

Copyright © 2003; Top-Map Ltd.

Ireland

Contains data made available by the Dublin City Council Multi Story Car Parking Space Availability as of 2013-11-02, licensed in accordance with <http://psi.gov.ie/files/2010/03/PSI-Licence.pdf> .

Italy

La Banca Dati Italiana è stata prodotta usando quale riferimento anche cartografia

numerica ed al tratto prodotta e fornita dalla Regione Toscana.

Contains data from Trasporto Passeggeri Emilia-Romagna- S.p.A.

Includes content of Comune di Bologna licensed under <http://creativecommons.org/licenses/by/3.0/legalcode> and updated by licensee July 1, 2013.

Includes content of Comune di Cesena licensed under <http://creativecommons.org/licenses/by/3.0/legalcode> and updated by licensee July 1, 2013.

Includes contents of Ministero della Salute, and Regione Sicilia, licensed under <http://www.formez.it/iody/> and updated by licensee September 1, 2013.

Includes contents of Provincia di Enna, Comune di Torino, Comune di Pisa, Comune di Trapani, Comune di Vicenza, Regione Lombardia, Regione Umbria, licensed under <http://www.dati.gov.it/iody/2.0/> and updated by licensee September 1, 2013.

Includes content of GeoforUs, licensed in accordance with <http://creativecommons.org/licenses/by/3.0/legalcode> .

Includes content of Comune di Milano, licensed under <http://creativecommons.org/licenses/by/2.5/it/legalcode> and updated by licensee November 1, 2013.

Includes content of the “Comunità Montana della Carnia”, licensed under <http://www.dati.gov.it/iody/2.0/> and updated by licensee December 1, 2013.

Includes content of “Agenzia per la mobilità” licensed under <http://creativecommons.org/licenses/by/3.0/legalcode> and updated by licensee January 1, 2014.

Includes content of Regione Sardegna, licensed under <http://www.dati.gov.it/iody/2.0/> and updated by licensee May 1, 2014

Latvia

© EuroGeographics.

Lithuania

© EuroGeographics.

Moldova

© EuroGeographics.

Norway

Copyright © 2000; Norwegian Mapping Authority Includes data under the Norwegian licence for Open Government data (NLOD), available at <http://data.norge.no/nlod/en/1.0> .

Contains information copyrighted by © Kartverket, made available in accordance with <http://creativecommons.org/licenses/by/3.0/no/> .

Poland

© EuroGeographics.

**Portugal**

Source: IgeoE – Portugal.

Slovenia

© EuroGeographics.

Spain

Información geográfica propiedad del CNIG.

Contains data that is made available by the Generalitat de Catalunya Government in accordance with the terms available at http://www.gencat.cat/web/eng/avis_legal.htm . Retrieved by HERE 05/2013.

Contains content of Centro Municipal de Informatica – Malaga, licensed in accordance with <http://creativecommons.org/licenses/by/3.0/legalcode> .

Contains content of Administración General de la Comunidad Autónoma de Euskadi, licensed in accordance with <http://creativecommons.org/licenses/by/3.0/legalcode> .

Sweden

Based upon electronic data © National Land Survey Sweden.

Contains public data, licensed under Go Open v1.0, available at <http://data.goteborg.se/goopen> .

Switzerland

Topografische Grundlage: © Bundesamt für Landestopographie.

Ukraine

© EuroGeographics.

United Kingdom

Contains public sector information licensed under the Open Government License v.1.0 (see the license <http://www.nationalarchives.gov.uk/doc/open-government-licence/>).

Adapted from data from the Office for National Statistics licensed under the Open Government Licence v.1.0.

A

Aktivering av systemet.....	9
Antenn	
placering.....	16
Avståndsenhet	
ETA.....	67
RTA.....	67

B

Basfunktioner.....	9
Batteri	
fjärrkontroll.....	19
Bildskärm	
vård.....	17

D

Delmål.....	52
-------------	----

E

Engelsk text inom parentes.....	14
ETA, avståndsenhet.....	67

F

Fabriksinställningar.....	13
Fartkamera.....	69
Funktioner	
knappsats och fjärrkontroll.....	19

G

GPS-mottagare.....	17
Grundinställningar.....	13

H

Hastighetskamera.....	69
Huvudenhet	
placering.....	17
Hårkors.....	36
Högtalare	
placering.....	17

I

Inrättningar	
Symboler.....	80
Inställningar	
FAV-knapp.....	71
importera/exportera lagrade platser....	72
kartalternativ.....	63
resvägsalternativ.....	59
resvägsalternativ – anpassa resväg.....	62
resvägsalternativ – undvik område.....	61
systeminformation.....	70
vägledningsalternativ.....	66
Internetsökning.....	46
Intressepunkter (POI).....	80

K

Kartalternativ.....	63
Kartbild.....	30
Kartfärg.....	63
Kartläge.....	13
Kartområden.....	86
Kartor	
innehåll.....	86
uppdatering.....	86

- Kartor, vägtyper och kompass
 karta över aktuell position..... 30
 kompass..... 32
 röstvägledning..... 32
- Kartrullning..... 36
- Kartvy..... 63
- Knappsats
 placering..... 17
- Kompass..... 32
- Komponentplacering, översikt..... 16
- Korsning..... 42
- L**
-
- Latitud och longitud..... 47
- Licensavtal..... 87
- Lägg upp en resplan..... 51
- Läs trafikmeddelande..... 75
- M**
-
- Manöverreglage..... 18
 fjärrkontroll..... 19
 mittkonsol..... 18
- ratt..... 19
 översikt..... 16
- Menyer..... 34
 genvägar..... 34
 huvudmeny..... 35
 scrollmeny..... 36
- Menyer/funktioner..... 37
- N**
-
- Nästa resmål i resplanen..... 55
- P**
-
- Parentes med engelsk text..... 14
- Postnummer
 sökning..... 47
- Påbörja vägledning..... 51
- R**
-
- Radera resplan..... 52
- Resmål..... 41
 sökning via adress..... 42
 sökning via hem..... 41, 49
 sökning via internet..... 46
- sökning via lagrad plats..... 45
 sökning via latitud/longitud..... 47
 sökning via plats på kartan..... 48
 sökning via POI..... 44
 sökning via postnummer..... 47
 sökning via tidigare resmål..... 46
- Resplan..... 51
 delmål i resplan..... 52
- Resväg
 alternativa resvägar och resvägsöver-
 sikt..... 55
 detaljerad resvägsinformation..... 56
 karta över kvarvarande resväg..... 56
 spela in en resväg..... 57
 undvik..... 54
- RTA, avståndsenhet..... 67
- Röstkommando (Röststyrning)..... 22
- Röststyrning..... 21, 22
 hjälpfunktioner och inställningar..... 22
 språk..... 25
- Röstvägledning..... 32
- S**
-
- Scrollning..... 36
- Skala
 ändra..... 77

Skrivhjul	
lista med alternativ.....	28
skriva och välja alternativ.....	27
Sparade resmål.....	46
Starta vägledning.....	51
Ställ in resmål.....	41, 49
Symboler	
inrättningar.....	80
Systemalternativ.....	70
Systeminställningar.....	13
Sökning	
postnummer.....	47
Sökvägar beskrivna i manualen.....	13
T	
Tidigare resmål som resmål.....	46
Tilläggsinformation.....	34
TMC-mottagare.....	17
Trafikinformation.....	17, 74
med angivet resmål.....	75
trafikproblemets omfattning.....	77
utan angivet resmål.....	74
utsändning.....	74
Trafiksäkerhetskamera.....	69
Transport av bil.....	83
Travel guide.....	49
U	
Undvik	
färjor.....	62
motorvägar.....	62
vägtullar.....	62
Undvik vägsträcka.....	54
Upphovsrätt.....	89
Utbredning.....	77
V	
Volymkontroll på röstmeddelande.....	17
Vägledning	
snabbguide.....	10
Vägledningsalternativ.....	59, 61, 62
Vägvalsinställningar.....	62, 66
Ä	
Ägarmanualen.....	13
att tänka på.....	13
Ändra skala på trafikinformation.....	77

Ö

Översikt komponentplaceing.....	16
---------------------------------	----

