



V70

XC70





WEB EDITION

QUICK GUIDE

SVEIKINAME ĮSIGIJUS NAUJĄJĮ „VOLVO“!

Šiame aplanke pateikiama jūsų automobilio dažniausiai naudojamų funkcijų išranka. Automobilio savininko vadove ir kituose vadovuose pateikiamos saugos instrukcijos ir visi įspėjimai, svarbi informacija bei pastabos.

Toliau nurodytų ženklų reikšmės:

-  Apžvalgos vaizduose nurodytos įvairios dalys.
-  Laipsniškos instrukcijos.
-  Ypač svarbu perskaityti savininko vadovą.
-  Įspėjimai, svarbi informacija ir pastabos, kurias būtina perskaityti, pateikiamos paskutiniame puslapyje.

Papildoma įranga pažymėta žvaigždute *.

Savininko vadovą galima įsigyti išspausdintą, skaityti jo skaitmeninę versiją automobilio ekrane, internete arba atsisiųsti mobiliąją programėlę. Mobiliojo ryšio programoje yra pilnas automobilio savininko vadovas kaip ir instrukcijų filmai juose yra keletas takelių su tekstu ir paveikslais. Mobiliją programėlę galima atsisiųsti į mobiliuosius įrenginius iš „App Store“ arba „Google Play“.

Be to, daugiau informacijos apie savo automobilį sužinosite www.volvocars.com



01 Variklio užvedimas ir vairavimas

Nuotolinio valdymo raktelis
Užrakinimo sistema „Keyless“**
Variklio užvedimas ir užgesinimas
Stovėjimo stabdys
Valytuvai
Slėgio padangose stebėjimas*

02 Jūsų automobilio vairuotojo pagalbos

Funkcija „Start/Stop“**
Pėsčiųjų apsauga*

03 Jūsų vairavimo aplinka

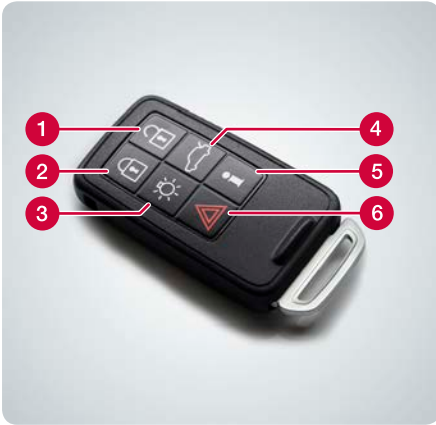
Sėdynės reguliavimas
Vairo reguliavimas
Automatinis bagažinės dangtis*

04 Jūsų automobilio funkcijos

Klimato sistemos valdymo elementai
Priekinių žibintų valdymo elementas
Jungtinis prietaisų skydelis
„Infotainment“ sistema
Telefonas*
Internetas*
Išorinis garso įrenginys
Mygtukai centriniame valdymo pulte
Menu sistemos nustatymai
Autoservisas / techninės priežiūros rezervavimas*
ECO*

05 Patarimai

Degalų pildymas
Automobilio priežiūra
Vietos daiktams laikyti
AUX/USB* ir 12 V maitinimo lizdas



- 1 Atrakina dureles ir bagažinės dangtį bei išjungia signalizaciją. Funkciją galima nustatyti sistemoje **MY CAR**.
- 2 Užrakina dureles ir bagažinės dangtį bei įjungia signalizaciją.
- 3 Privažiavimo apšvietimas.
- 4 Kartą paspaudus, atrakinama bagažinė, ilgai spaudžiant – atidaroma elektra valdoma bagažinė*.
- 5 Informacija*.
- 6 Panikos funkcija.

Nuotolinio valdymo raktelyje galima įrašyti įvairias nuostatas, įskaitant (be kita ko) šoninių veidrodėlių ir elektra valdomos vairuotojo sėdynės padėtis* – žr. automobilio savininko vadovą.



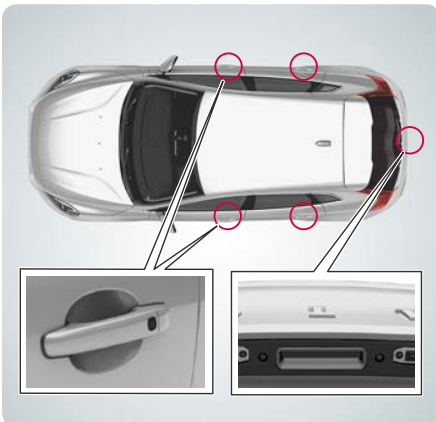
Ką rodo nuotolinio valdymo raktelio indikacinės lemputės*?



- 1 Žalia lemputė: automobilis užrakintas.
- 2 Geltona lemputė: automobilis atrakintas.
- 3 Raudona šviečianti lemputė: po automobilio paskutinio užrakinimo signalizacija buvo suveikusi.
- 4 Raudona lemputė, pakaitomis mirksinti abiejose kontrolinėse lemputėse: signalizacija suveikė mažiau nei prieš 5 minutes.



Kaip veikia užrakinimo sistema „Keyless“**?



Nuotolinio valdymo raktelis gali visą laiką būti, pvz., kišenėje.

Užrakinimas ir signalizacijos įjungimas

- Atspauskite juodą mygtuką ant rankenos galinės dalies.

Atrakinkite ir išjunkite signalizaciją

- Paimkite už durelių rankenos ir įprastai jas atidarykite arba švelniai paspauskite bagažinės guma dengtą spaudžiamą plokštelę.





Užvedimas

- 1 Įspauskite nuotolinio valdymo raktelį į uždegimo jungiklį (netaikoma funkcijai „Keyless drive“).
- 2 Nuspauskite sankabos arba stabdžių pedalą.
- 3 Paspauskite mygtuką **START/STOP ENGINE**.

Išjungimas

- 1 Paspauskite mygtuką **START/STOP ENGINE**.
- 2 Ištraukite nuotolinio valdymo raktelį iš uždegimo spynelės (netaikoma funkcijai „Keyless drive“).



Suaktyvinimas

- Paspauskite valdymo elementą **PUSH LOCK/PULL RELEASE** – ženklas pradeda mirksėti. Kai jis ima šviesti nepertraukiamai, stabdys būs įjungtas.

Išjungti

- 1 Nuspauskite stabdžių pedalą.
- 2 Patraukite valdymo elementą **PUSH LOCK/PULL RELEASE**.

Kaip išjungti automatiškai

- Pajudėkite iš vietos (vairuojant automobilį su automatine pavarų dėže, turi būti užsegta saugos diržas).



Perstumkite svirtelę žemyn, kad įjungtumėte priekinio stiklo valytuvus arba aukštyn, kad nuvalytumėte stiklą vieną kartą.

- 1 Lietaus jutiklis įjungtas/išjungtas.
- 2 Reguliuoja jutiklio jautrumą arba darbo su pertrūkais delsą.
- 3 Galinio lango valytuvai - valymas su pertrūkais/įprastas valymas.

Kad pakeltumėte valytuvų šluoteles, jos turi būti nustatytos į techninės priežiūros padėtį – žr. automobilio savininko vadovą.





Kaip sukalibruoti slėgio padangose stebėjimo sistemą (TM)*? 01

Pakeitus padangas arba slėgi padangose, būtina visada atlikti kalibravimo procedūrą. Jei įsijungia lemputė (⚠), vadinasi, sistemą reikia sukalibruoti. Atlikite šiuos veiksmus:

- 1 Kai išjungtas uždegimas, pripūskite visas padangas pagal slėgio padangose lipduką, pateiktą ant vairuotojo pusės durelių statramsčio.
- 2 Užveskite automobiliu variklį. Įprastame **MY CAR** šaltinio rodinyje paspauskite **OK/MENU**.
- 3 Pasirinkite **Tyre pressure** (Slėgis padangose) > **Calibrate tyre pressure** (Sukalibruoti slėgi padangose) ir paspauskite **OK/MENU**.
- 4 Vairuojant automobilį atliekamas perkalibravimo procesas.



Kaip naudotis funkcija „Start/Stop“**? 02

Mechaninė pavarų dėžė

Variklio užgesinimas: nuspauskite sankabos pedalą, įjunkite neutralią pavarą ir atleiskite sankabos pedalą.

Variklio užvedimas: nuspauskite sankabos pedalą.

Automatinė pavarų dėžė

Variklio išjungimas: sustabdykite automobilį stabdžių pedalu ir laikykite jį nuspaudę.

Variklio užvedimas: atleiskite nuspaustą stabdžių pedalą.

Jei šviečia mygtuko lemputė, tai reiškia, kad funkcija yra aktyvi.



Kaip veikia pėsčiųjų apsauga*? 02

Automobilyje yra susidūrimo įspėjimo su automatiu stabdžiu ir pėsčiųjų aptikimo funkcija, kuri gali įspėti, stabdyti ir / arba sustabdyti automobilį, arti esant kitoms transporto priemonėms, dviratininkams ir pėstiesiems.

Ši funkcija yra tik pagalbinė ir atskirais atvejais gali nesuveikti, pvz., ji nepastebi dviratininkų iš šono ir iki 80 cm ūgio pėsčiųjų arba iš dalies uždengtų žmonių.

Svarbu suprasti, kaip veikia ši funkcija. Žr. automobilio savininko vadovą.





- 1 Pakelkite/nuleiskite sėdynės sėdimosios dalies priekį.
- 2 Pakelkite / nuleiskite sėdynę.
- 3 Perstumkite sėdynę pirmyn / atgal.
- 4 Pakreipkite atlošą.
- 5 Juosmens atramos* reguliavimas.
- 6 Elektra valdomos sėdynės nuostatų įrašymas*.
- 7 Elektra valdomos sėdynės atminties mygtukai*.

Nuostatos įrašymas:

Laikykite mygtuką nuspaustą, kad įrašytumėte nuostatas spausdami vieną iš atminties mygtukų. Laikykite mygtukus nuspaustus, kol pasigirs signalas ir jungtiniame prietaisų skydelyje pasirodys tekstas. Taip bus įrašyta sėdynės ir šoninių veidrodėlių padėtis. Juosmens atramos padėtis neįrašoma.

Šoninių veidrodėlių padėtis ir elektra valdomos sėdynės atminties nuostatas (tik ne juosmens atramos) galima įrašyti ir į nuotolinio valdymo raktelį* – žr. automobilio savininko vadovą.



- 1 Atleiskite vairo užraktą.
- 2 Nustatykite vairą pirmyn/atgal ir aukštyn/žemyn.
- 3 Užfiksuokite vairą.



Kaip atidaryti ir uždaryti automatinį bagažinės dangtį*? 03



Atidarymas

- Švelniai paspauskite guma padengtą plokštelę, esančią po išorine rankena. Kitas būdas: nuspauskite ir ilgai palaikykite žibintų skydelio mygtuką arba nuotolinio valdymo pultelio mygtuką, kol pradės atsidaryti bagažinės dangtis.

Uždarymas

- Spustelėkite mygtuką ir bagažinės dangtis automatiškai uždarys.

Bagažinės dangtį taip pat galima atidaryti / uždaryti ranka.



Kaip reguliuoti temperatūrą? 04



- 1 Pasukite, kad individualiai reguliuotumėte temperatūrą salono kairėje ir dešinėje pusėse. Ekране pateikiama pasirinkta temperatūra.
- 2 Jeigu norite automatiškai skirstyti orą ir valdyti kitas funkcijas, paspauskite **AUTO**. Ekране pasirodo užrašas **AUTO CLIMATE**.

Patarimas: režimas **AUTO** rekomenduojamas optimaliam klimato komfortui pasiekti. Kai reguliuojamas ventiliatoriaus apsukos ir oro paskirstymas, režimas **AUTO** būna išaktyvintas.



Kaip atitirpinti priekinį stiklą? 04



- 1 Spustelėkite, kad suaktyvintumėte priekinio stiklo šildymo elektra funkciją*: ekране pasirodo ženklas (1).
- 2 Kitu paspaudimu papildomai suaktyvinamas maksimalus oro srautas į priekinį stiklą ir šoninius langus: ima šviesti ženklai (1) ir (2).
- 3 Kitu paspaudimu abi funkcijos išjungiamos ir nebešviečia joks ženklas.

Be šildymo elektra funkcijos: spustelėkite, kad suaktyvintumėte/išaktyvintumėte oro srautą.



Kaip veikia priekinių žibintų valdymo automatinis režimas?

04



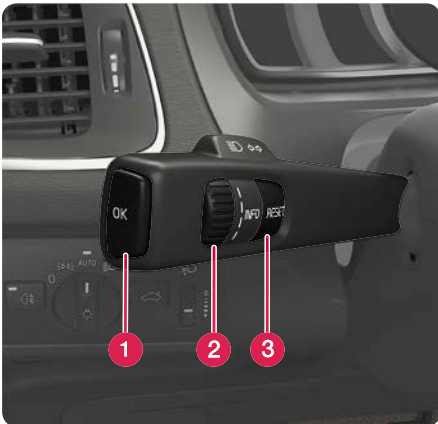
Režimu **AUTO** pateikiamos tokios parinktys:

- Dieniniai ir artimųjų šviesų žibintai persijungia automatiškai.
- Tolimąsias šviesas galima įjungti veikiant artimosioms šviesoms.
- Galima naudoti aktyviųjų tolimųjų šviesų (AHB)* funkciją – ji automatiškai pritemdo arba suaktyvina tolimąsias šviesas.
- Suaktyvinama tunelio aptikimo* funkcija.



Kaip valdomas kelionės kompiuteris?

04

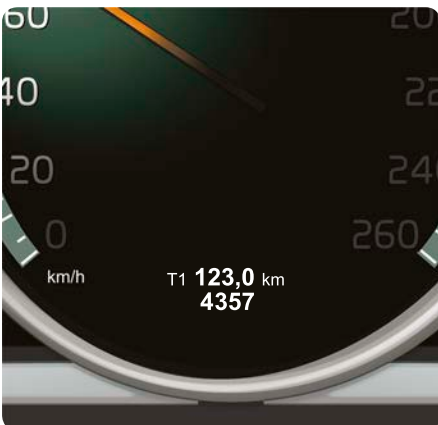


- 1 Mygtuku **OK** atveriamas kelionės kompiuterio meniu, suaktyvinama nurodyta parinktis ir išjungiami pranešimai.
- 2 Reguliavimo ratuku slenkama per kompiuterio parinktis.
- 3 Mygtuku **RESET** iš naujo nustatomi duomenys pasirinktame kelionės kompiuterio etape ir grįžtama meniu struktūra atgal.



Kaip atstatyti ridos skaitiklį?

04



- 1 Norėdami pamatyti ridos skaitiklį **T1** arba **T2**, pasukite kairiojo perjungiklio reguliavimo ratuką.
- 2 Norėdami nustatyti ridos skaitiklį iš naujo, nuspauskite ir ilgai palaikykite mygtuką **RESET**.

Kaip įjungti ir išjungti sistemą „Infotainment“? 04



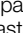
- 1 Trumpai paspaudus sistema suaktyvinama.
- 2 Ilgai spaudžiant (kol išsijungs ekranas) sistema išaktyvinama.

Kaip išjungti garsą: paspauskite trumpai. Paspaudus dar kartą, garsas vėl suaktyvinamas.

Atminkite, jog visa „Sensus“ sistema (įskaitant navigaciją* ir telefono funkcijas*) įjungžiama / išjungžiama vienu metu.

Kaip naršyti sistemoje „Infotainment“? 04



- 1 Paspauskite **RADIO**, **„MEDIA“**, **MY CAR**, **NAV***, **TEL*** arba , kad pasirinktumėte pagrindinį šaltinį. Šioje vietoje pateikiamas įprastas paskutinio aktyvaus šaltinio rodinys.
- 2 Norėdami pasiekti pasirinkto šaltinio pagrindinį meniu, paspauskite **OK/MENU** arba ant vairo įrengtą reguliavimo ratuką*.
- 3 Pasukite **TUNE** arba reguliavimo ratuką, kad naršytumėte meniu.
- 4 Paspauskite **OK/MENU** arba reguliavimo ratuką, kad pasirinktumėte meniu punktą.

paspauskite **EXIT**, kad grįžtumėte meniu atgal, atšauktumėte funkciją arba panaikintumėte įvestus ženklus.

Norėdami grįžti į įprastą rodinį arba pereiti iš įprasto rodinio į pagrindinio šaltinio rodinį, nuspauskite ir ilgai palaikykite **EXIT**.

Patarimai:

Kad iš įprasto rodinio pereitumėte į nuorodų meniu, vieną kartą paspauskite pagrindinio šaltinio mygtuką. Kad vėl grįžtumėte į įprastą rodinį, paspauskite dar kartą.



Papildomos informacijos apie sistemos valdymą rasite automobilio savininko vadove.





- 1 Įprastame telefono šaltinio rodyneje paspauskite **OK/MENU**.
- 2 Pasirinkite „**Make car discoverable** (Padaryti automobilį aptinkamu)“ ir patvirtinkite spausdami **OK/MENU**.
- 3 Suaktyvinkite „Bluetooth“ mobiliajame telefone. Suraskite ir prijunkite automobilį prie telefono.
- 4 Vykdykite instrukcijas, pateikiamas mobiliajame telefone ir ekrane.

Dabar telefonas prijungtas ir jį galima valdyti iš automobilio.

Jei nepavyko užregistruoti telefono, žr. automobilio savininko vadovą.




- 1 Prijunkite mobilųjį telefoną per „Bluetooth“ arba telefone suaktyvinkite belaidžio modemo funkciją, kad suformuotumėte „Wi-Fi“ ryšį. Kad suformuotumėte automobilinio modemo ryšį, įdėkite SIM kortelę į daiktadėžėje esantį skaitytuvą.
- 2 Įprastame **MY CAR** šaltinio rodyneje paspauskite **OK/MENU**, pasirinkite „**Settings** (Nuostatos) > **Internet settings** (Interneto nuostatos) > **Connect through** (Jungtis per)“. Nurodykite prisijungimo parinktį.
- 3 „Wi-Fi“: prisijunkite prie tinklo ir įveskite jo slaptažodį. Automobilinis modemas: įveskite SIM kortelės PIN kodą.

Papildomos informacijos apie prisijungimą rasite automobilio savininko vadove.



„Volvo ID“ – tai jūsų automobilyje užregistruotas asmeninis jūsų ID, leidžiantis pasiekti įvairias paslaugas, pvz., „My Volvo“ žiniatinklį ir galimybes siųsti adresą iš žemėlapių tarnybos internete tiesiai į automobilį.

Savo „Volvo ID“ galite užregistruoti ir valdyti taip:

- 1 Paspauskite prisijungimo mygtuką .
- 2 Pasirinkite „**Apps** (Programėlės) > **Settings** (Nuostatos)“ ir laikykitės ekranių instrukcijų.

Papildomos informacijos apie „Volvo ID“ rasite automobilio savininko vadove.




Kaip naudotis programėlėmis automobiliui prisijungus prie interneto*?

04



Kai automobilis prijungiamas prie interneto, galima naudotis muzikos paslauga, internetinio radijo, navigacijos paslaugų programėlėmis ir įprastomis interneto naršyklėmis.

- 1 Paspauskite prisijungimo mygtuką .
- 2 Kad būtų pateiktos pasiekiamos programėlės, pasirinkite **Apps** (Programėlės) ir paspauskite **OK/MENU**.
- 3 Pasirinkite programėlę ir patvirtinkite mygtuku **OK/MENU**.

Norint naudotis kai kuriomis programėlėmis, reikia prisijungti prie atskiros paskyros, kurią teikia programėlės / paslaugos teikėjas. Pasinaudokite esama paskyra arba užsiregistruokite iš naujo. Vykdykite ekranines instrukcijas.

Kaip skambinti telefonu*?

04



- 1 Telefono šaltinio įprastame rodyne įveskite reikiamą numerį arba pasukite ant vairo esantį reguliavimo ratuką žemyn, siekdami atverti telefonų knygelę arba aukštyn, kad atvertumėte skambučių registrą.
- 2 Norėdami surinkti numerį, paspauskite reguliavimo ratuką.

Pokalbis nutraukiamas paspaudžiant mygtuką **EXIT**.

Informacijos apie papildomus būdus paskambinti telefonu rasite automobilio savininko vadove.



Kaip atsilipti telefonu*?

04



- Spustelėkite reguliavimo ratuką, kad atsiliptumėte į skambučius.

Skambutis atmetamas arba pokalbis nutraukiamas paspaudžiant mygtuką **EXIT**.

Informacijos apie papildomus būdus atsilipti į skambutį rasite automobilio savininko vadove.



Kaip prijungti išorinį garso įrenginį?

04



- 1 Prijunkite išorinį įrenginį prie AUX arba USB* įvadų, esančių centrinio valdymo pulto daiktų dėkle.
- 2 Kai rodomas įprastas medijos šaltinio rodyklės, paspauskite centrinio valdymo pulto mygtuką **MEDIA**.
- 3 Pasukite **TUNE**, kad parinktumėte pageidaujamą garso šaltinį ir paspauskite **OK/MENU**.

Informacijos apie kitus išorinio įrenginio prijungimo būdus rasite automobilio savininko vadove.



Kaip nustatyti GPS* kelionės tikslą?

04



- 1 Norėdami įjungti naršymo sistemą, paspauskite mygtuką **NAV** – parodomas žemėlapis.
- 2 Dar kartą paspauskite mygtuką **NAV** ir su **OK/MENU** pasirinkite „Set address (įvesti adresą)“.
- 3 Ženklių ratuku arba centrinio valdymo pulto skaičių klaviatūra įveskite paieškos kriterijų (-us).
- 4 Tada pasirinkite „Set single destination (Nustatyti vieną kelionės tikslą)“ arba „Add as waypoint (Įtraukti kaip tarpinį punktą)“ ir paspauskite **OK/MENU**.

Papildomos informacijos ir navigacijos rinkos skirtumų rasite atskirame priede.

Kokius nustatymus galima keisti per meniu sistemą?

04



Naudojantis meniu sistema **MY CAR**, valdomas daugelis automobilio funkcijų, pvz., laikrodžio, šoninių veidrodėlių ir užraktų nuostatos.

Žr. ankstesnį skirsnį „Kaip naršyti sistemą „Infotainment“?“, kur aprašoma, kuriuos mygtukus naudoti.





- 1 Įprastame šaltinio **MY CAR** rodinyje paspauskite **OK/MENU**.
- 2 Pasirinkite „**Settings** (Nuostatos) > **System options** (Sistemos parinktys) > **Time settings** (Laiko nuostatos)“.
- 3 Norėdami suaktyvinti automatinio laiko nustatymo funkciją, pasukite **TUNE** į parinktį „**Auto Time** (Automatinis laikas)“ ir paspauskite mygtuką **OK/MENU**.

Norėdami nustatyti esamą laiką automobilyje, įsitinkinkite, jog pasirinkote tinkamą buvimo vietą.

Kaip paskambinti į savo autoservisą arba rezervuoti techninės priežiūros darbus*?



- Šaltinio **MY CAR** įprastame rodinyje paspauskite **OK/MENU** ir pasirinkite „**Service & repair** (Techninė priežiūra ir remontas)“.

Skiltyje „**Service & repair** (Techninė priežiūra ir remontas)“ pateikiama informacijos apie jūsų pasirinktą autoservisą, kurį užregistravote „My Volvo“ interneto portale. Skiltyje „**Dealer information** (Informacija apie atstovą)“ pateikiama parinktys, leidžianti paskambinti ir nusiųsti autoservisui rezervavimo užklausą (ši funkcija pasiekama ir „My Volvo“ interneto svetainėje). Taip pat rasite ir parinktį, leidžiančią atnaujinti autoserviso informaciją bei nustatyti autoservisą kelionės tikslu.

Taikoma tik kai kurioms rinkoms.



Ką atlieka ECO*?



Paspaudus **ECO**, suaktyvinama optimali ekonomiška vairavimo programa, įskaitant (be kita ko) toliau nurodytus pakeitimus:

- „Start/Stop“ – variklis gali būti automatiškai išjungiamas automobiliui nesustojus.
- „Eco Coast“ – stabdymo variklio funkcija išjungžiama ir automobilis lėtėja natūraliai.
- Išaktyvinamos arba apribojamos kai kurios klimato kontrolės funkcijos.



Kaip įsipilti degalų?

05



- Norėdami atidaryti degalų bako atlangą, paspauskite mygtuką žibintų skydelyje. Mygtuką atleidus, atlangas bus atidarytas.

Ženklo rodykle jungtiniame prietaisų skydelyje rodoma, kurioje automobilio pusėje yra degalų dangtelis.

Kaip plauti automobilį?

05



Automobilio dažų dangos nepažeisite, jei automobilį plausite rankomis, o ne automatinėje plovykloje. Naujo automobilio dažų sluoksnis pažeidžiamas labiau. Todėl pirmaisiais naujo automobilio eksploataavimo mėnesiais patariama jį plauti rankomis.

Naudokite švarų vandenį ir plovimo kempinę. Atminkite, kad nešvarumai ir žvyras gali subraižyti dažus.

Kaip valyti odinius apmušalus*?

05



Siekiant išlaikyti gerą odos išvaizdą, ją reikia reguliariai prižiūrėti. Dėl šios priežasties odinius apmušalus reikia apdoroti su „Volvo Leather Care“ komplekto priemonėmis 1–4 kartus per metus. „Volvo Leather Care“ komplektą įsigysite iš „Volvo“ atstovo.





Čia pavaizduotos kelios automobilyje įrengtos vietos daiktams laikyti.

Savininko vadove nurodytos papildomos daiktų laikymo vietos.



Kur įrengti AUX/USB* ir 12 V maitinimo lizdai? 05



Kad veiktų salono 12 V maitinimo lizdai, nuotolinio valdymo raktelis turi būti padėtyje **I**. Bagažinėje esantis 12 V maitinimo lizdas* veikia visada.



Kaip veikia užrakinimo sistema „Keyless“?



Elektromagnetiniai laukai ir ekranavimas gali trukdyti Keyless funkcijai. Nedėkite ir nelaikykite nuotolinio valdymo raktelio šalia mobiliojo telefono ar metalinių daiktų.

Kaip užvesti arba išjungti variklį?



Užvedus šaltą variklį, laisvosios eigos apsakos bus aukštos nepriklausomai nuo išorės temperatūros. Tai – „Volvo“ efektyviosios emisijos sistemos dalis. Kai lauke šalta, tam tikri dyzeliniai varikliai užvedami su delsa, kadangi juos reikia pašildyti.

Kaip veikia pėsčiųjų apsauga*?



Ši funkcija nepajėgi visais atvejais aptikti visų pėsčiųjų. Pavyzdžiui, ji nepastebi iš dalies uždengtų pėsčiųjų, kūno kontūrus dengiančiais drabužiais apsirengusių žmonių arba mažesnio nei 80 cm ūgio pėsčiųjų. Ši funkcija nepajėgi visais atvejais aptikti visų dviratinių. Pavyzdžiui, ji nepastebi iš dalies uždengtų, kūno kontūrus dengiančiais drabužiais apsirengusių arba arčiau iš šono dviratinių. Vairuotojas visada privalo tinkamai vairuoti automobilį ir pagal greitį parinkti saugų atstumą.

Kaip sureguliuoti sėdynę?



Tinkamai nustatykite vairuotojo sėdynės padėtį **prieš** pradėdami važiuoti ir niekada to nedarykite vairuodami. Patikrinkite, ar sėdyne užsifiksavo reikiamoje padėtyje, kad išvengtumėte susižalojimo, jei kartais reikėtų staigiai stabdyti ar įvyktų avarija.

Kaip sureguliuoti vairą?



Sureguliuavę sėdynę, **prieš** važiuodami nustatykite vairo padėtį. Niekada nereguliuokite vairo padėties vairuodami.

Kaip atidaryti ir uždaryti automatinį bagažinės dangtį*?



Atidarydami / uždarydami atkreipkite dėmesį į sutraiškymo pavojų. Prieš prasidedant atsidarymui / užsidarymui patikrinkite, ar nieko nėra šalia bagažinės, kadangi dėl sutraiškymo pavojaus galimos rimtos pasekmės. Visada atsargiai atidarinkite bagažinę. Esant žemam stogui, nenaudokite elektra valdomos bagažinės. Jei sistema ilgą laiką nepertraukiamai veiks, ji išjungžiama, siekiant apsaugoti nuo perkrovos. Ją vėl galima naudoti po maždaug 2 minučių.

Kaip prisijungti prie interneto*?



Naudojant internetą, perduodami duomenys (duomenų tinklo apkrova), už tai mokama jūsų tinklo operatoriui. Pasitarkite su juo dėl duomenų perdavimo tarifų. Prisijungimas naudojant automobilinį modemą: kad kaskart užvedant variklį nereikėtų įvesti PIN kodo, jo užrakinimo funkciją galima išjungti. Tai atliekama per punktą „Car modem (Automobilinis modem)“, nuimant varnelę nuo „Lock SIM card (Užrakinti SIM kortelę)“.

Kaip valyti odinius apmušalus*?



Spalvoti drabužiai (pvz., džinsiniai ar žomšiniai audiniai) gali išblukinti apmušalus. Jokių būdu nenaudokite stiprių tirpiklių, nes jie gali apgadinoti apmušalus.

Kur įrengti AUX/USB* ir 12 V maitinimo lizdai?



Maks. srovės stipris: 10 A (120 W), kai vienu metu naudojamas vienas tunelinio valdymo pulto 12 V maitinimo lizdas. Jei tuo pačiu metu naudojami abu tunelinio valdymo pulto lizdai, vienam lizdai nustatytas rodiklis: 7,5 A (90 W). Maksimalus 12 V maitinimo lizdo, įrengto bagažinėje, srovės stipris: 10 A (120 W).