

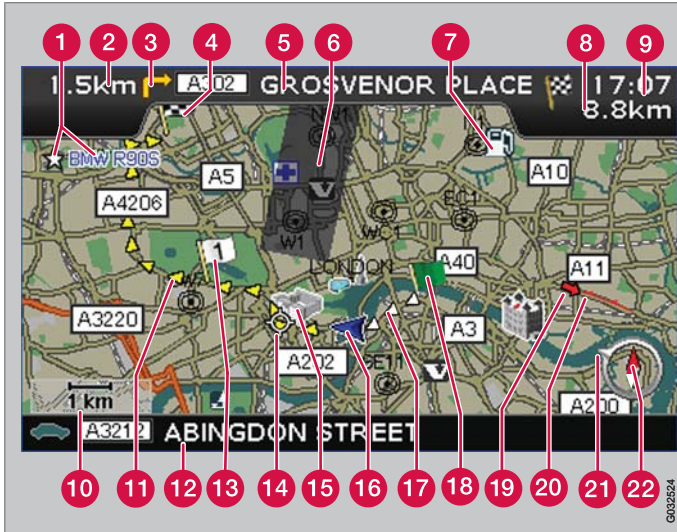


VOLVO C30, S40, V50, C70 & XC90

# ROAD AND TRAFFIC INFORMATION SYSTEM (RTI)



BEDIENUNGSANLEITUNG



- ③ Ereignis am nächsten Leitpunkt
- ④ Zielorte auf der Route
- ⑤ Name/Bezeichnung der nächsten Straße
- ⑥ Ausgeschlossenes Gebiet auf der Route
- ⑦ Einrichtung (Tankstelle)
- ⑧ Berechnete Entfernung zum Zielort
- ⑨ Berechnete Fahrzeit zum Zielort oder Ankunftszeit (ETA)
- ⑩ Maßstab
- ⑪ Geplante Route
- ⑫ Name/Bezeichnung der aktuellen Straße
- ⑬ Zwischenziel auf der geplanten Route
- ⑭ Nächster Leitpunkt
- ⑮ Bekannte Landmarke
- ⑯ Fahrzeugposition
- ⑰ Zurückgelegter Teil der geplanten Route
- ⑱ Ausgangspunkt der geplanten Route
- ⑲ Verkehrsmeldung
- ⑳ Von Verkehrsmeldungen betroffene Strecke
- ㉑ Der Pfeil im äußeren Kompassring zeigt in Richtung des Zielortes
- ㉒ Kompass

Straßenart	Farbe
Autobahn	Grün
Hauptstraße	Rot
Kleinere Hauptstraße	Dunkelgrau
Normale Straße	Hellgrau

### Text und Symbole auf dem Bildschirm

- ① Gespeicherter Ort (beliebiges Symbol und Text)
- ② Abstand zum nächsten Leitpunkt

## **ROAD AND TRAFFIC INFORMATION - RTI**

Das Volvo-Navigationssystem ist ein von Volvo entwickeltes Verkehrsinformations- und Leitsystem. Das System leitet an einen angegebenen Zielort und bietet auf der Route Zugang zu verschiedenen Informationen. Das System informiert darüber, welche Situationen die Fahrt erschweren können, wie z. B. Unfälle und Baustellen, und zeigt alternative Routen an.

Es ist möglich, mithilfe des Systems einen Streckenplan zu erstellen, auf der Strecke nach Einrichtungen zu suchen, spezielle Orte zu speichern usw. Des Weiteren gibt das System die aktuelle Fahrzeugposition an und leitet den Fahrer zum Zielort – selbst wenn er sich verfährt.

Sie werden sehen, wie intuitiv sich das System bedienen lässt. Probieren Sie einfach die Funktionen aus. Damit Sie eingehend mit dem System vertraut werden, empfehlen wir, dass Sie sich diese Bedienungsanleitung aufmerksam durchlesen.

Das Navigationssystem von Volvo leistet einen Beitrag zur Verbesserung der Umwelt, indem es ein Vorankommen im Verkehr erleichtert und kürzere Fahrstrecken ermöglicht.

### **Lizenzvertrag NAVTEQ-DATENBANK**

Für Hinweise an den Endnutzer, siehe Seite 80.





## 01 Ihr Navigationssystem

Bedienungsanleitung.....	8
Vor dem Start.....	9
Menüs.....	11
Komponentenanordnung und Funktionen C30.....	12
Komponentenanordnung und Funktionen S40.....	14
Komponentenanordnung und Funktionen V50.....	16
Komponentenanordnung und Funktionen C70.....	18
Komponentenanordnung und Funktionen XC90.....	20
Bedienelemente.....	22
Tastatur.....	23
Anzeigemodi und Sprachmitteilungen.....	24
Haupteinheit, Aktualisierung, Pflege.....	26



## 02 Einfache Benutzereinstellung

Menüs.....	30
Menübaum.....	32
Ziel einstellen.....	33
Ziel anzeigen/löschen.....	36
Einstellungen.....	37



## 03 Erweiterter Benutzermodus

Menüs.....	40
Menübaum.....	44
Ziel einstellen.....	46
Streckenp.....	51
Aktuelle Position.....	54
Verkehrsmeldung.....	55
Einstellungen.....	56
Simulation.....	60



## 04 Verkehrsmeldung

Allgemeines.....	64
Verkehrsstörungen meiden.....	65
Wahl der Information.....	66
Information lesen.....	67
Sender.....	68

04



## 05 Symbole auf der Karte

Landmarken und Straßennummern.....	72
Symbole für Einrichtungen.....	73

05



## 06 Fragen und Antworten

Häufige Fragen.....	78
EULA - Lizenzvertrag.....	80
Urheberrecht.....	83

06



## 07 Alphabetisches Verzeichnis

Alphabetisches Verzeichnis..... 84

07



Bedienungsanleitung.....	8
Vor dem Start.....	9
Menüs.....	11
Komponentenanordnung und Funktionen C30.....	12
Komponentenanordnung und Funktionen S40.....	14
Komponentenanordnung und Funktionen V50.....	16
Komponentenanordnung und Funktionen C70.....	18
Komponentenanordnung und Funktionen XC90.....	20
Bedienelemente.....	22
Tastatur.....	23
Anzeigemodi und Sprachmitteilungen.....	24
Haupteinheit, Aktualisierung, Pflege.....	26



## IHR NAVIGATIONSSYSTEM



# 01



## Bedienungsanleitung

### Allgemeines zur Bedienungsanleitung

In der Bedienungsanleitung werden allgemein Funktionen für sämtliche Märkte beschrieben. Es kann jedoch auch marktspezifische Information vorkommen.

Die Bedienungsanleitung ist, genau wie das System, in die Benutzereinstellung **Einfach** und **Erweitert** aufgeteilt.

### Menüoptionen/Suchpfade

Alle über das Display wählbaren Optionen werden in der Bedienungsanleitung mit etwas größerem und grauen Text markiert, z. B. **Ziel einstellen**.

Suchpfade in Menübäumen werden z. B. wie folgt angegeben:

Ziel einstellen → Adresse → Stadt

### Besonderer Text

#### ACHTUNG

Mit ACHTUNG markierte Texte bieten Rat-schläge oder Tipps, die die Benutzung der verschiedenen Funktionen erleichtern.

### Fußnote

In der Bedienungsanleitung sind Informationen in Fußnoten ganz unten auf der Seite oder in direktem Anschluss an eine Tabelle zu finden.

Bei den Informationen handelt es sich um Zusätze zum Text, auf die über die Ziffer ver-wiesen wird.

### Änderungen im Buch

Die technischen Daten, Konstruktionsangaben und Abbildungen in dieser Bedienungsanlei-tung sind nicht bindend.

Wir behalten uns das Recht vor, Änderungen ohne vorhergehende Mitteilung vorzunehmen.

© Volvo Car Corporation

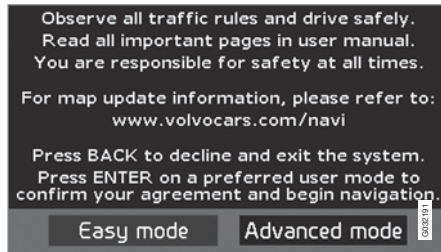
## Allgemeines

Das Navigationssystem kann auch verwendet werden, wenn kein Zielort ausgewählt ist. Auf dem Bildschirm wird eine Karte mit der Fahrzeugposition angezeigt, und das Fahrzeug ist mit einem blauen Dreieck markiert.

Da das System kontinuierlich aktualisiert wird, kann es Funktionen enthalten, die in diesem Buch nicht beschrieben werden.

Der Umfang des Systems kann sich von Land zu Land unterscheiden und bestimmte Menüoptionen sind aus technischen Gründen nicht in allen Ländern verfügbar.

## Start



Das System zeigt zunächst ein Bildschirmbild an, dessen Textinhalt mit **ENTER** bestätigt werden muss, nachdem der Modus **Einfach**

(**Easy mode**) oder **Erweitert (Advanced mode)** gewählt wurde.

## Kartenmodus

Nach dem Start wird kurz das Hauptmenü angezeigt, bevor der Bildschirm in den Kartenmodus übergeht. Dabei wird die aktuelle Karte als Vollbild auf dem Bildschirm angezeigt.

- **BACK** drücken, um das Hauptmenü zu aktivieren, siehe Seite 30.
  - **ENTER** drücken, um das Schnellmenü zu aktivieren, siehe Seite 30.
1. Auf die **Navigationstaste** drücken, um den Scrollmodus zu aktivieren, z. B. um Teile der Karte anzuzeigen, die außerhalb des momentan angezeigten Gebiets liegen.
  2. In diesem Modus aktiviert **ENTER** das Scrollmenü, siehe Seite 30.

## Einstellungen

Das System wird mit Grundeinstellungen geliefert, startet aber mit den zuletzt vorgenommenen Einstellungen.

Wenn eine Einstellung geändert wurde und später zur Werkseinstellung zurückgekehrt werden soll, ist davon nur die aktuelle Funktion betroffen.

Es gibt keine Funktion, die alle Einstellungen gleichzeitig zurückstellt.

## Ein/Aus

### Ein

Das System wird automatisch eingeschaltet, wenn der Zündschlüssel/-schalter <sup>1</sup> in Stellung **I** oder **II** gedreht wird.

Wenn das System manuell ausgeschaltet wurde, muss es ebenfalls wieder wie folgt manuell eingeschaltet werden:

1. Der Zündschlüssel/-schalter muss sich in Stellung **I** oder **II** (siehe Betriebsanleitung des Fahrzeugs) befinden.
2. Auf **ENTER** oder **BACK** drücken.
3. Der Bildschirm wird aktiviert.

<sup>1</sup> Wird in Fahrzeugen mit Keyless-System anstelle eines Zündschlüssels verwendet.



## Vor dem Start

Es kann einige Sekunden dauern, bis das System die Position und Bewegung des Fahrzeugs erfasst.

### Aus

Das System wird automatisch ausgeschaltet, wenn der Zündschlüssel in Stellung **0** gedreht wird.

Das System kann wie folgt manuell ausgeschaltet werden, damit es nicht automatisch startet, wenn der Zündschlüssel das nächste Mal in Stellung **I** gedreht wird:

1. **BACK** drücken, um zum Hauptmenü zu gelangen.
2. Mit der **Navigationstaste** zu **Abschalten** blättern.
3. **ENTER** drücken.
4. Der Bildschirm wird eingefahren.

### ACHTUNG

Das System ist auch bei abgestelltem Motor zugänglich. Daher ist zu beachten, dass sich bei häufiger Verwendung des Navigationssystems bei abgestelltem Motor die Batterie entladen kann.

### Einfache/erweiterte Einstellung

Beim Start des Navigationssystems wird die gewünschte Benutzereinstellung gewählt.

#### • Einfach

In diesem Modus sind nur die wichtigsten Menüs verfügbar. Ist beispielsweise geeignet, um sich schnell von A nach B zu bewegen.

#### • Erweitert

In diesem Modus sind sämtliche Einstellungen und Funktionen verfügbar.

### Zwischen Einstellungen umschalten

Unter **Einstellungen** kann zwischen **Einfach** und **Erweitert** umgeschaltet werden.

Im Modus **Einfach** vorgenommene Einstellungen werden nicht auf den Modus **Erweitert** übertragen und umgekehrt, sondern werden nur im jeweiligen Modus gespeichert.

Durch welche Menüs sich die beiden Optionen unterscheiden siehe nächste Seite.

### Demo (simulierter Leitvorgang)

Um einen Überblick zu erhalten, wie ein Leitvorgang funktioniert, kann ein Zielort eingegeben werden. Bei stillstehendem Fahrzeug kann der Leitvorgang zum eingegebenen Zielort simuliert werden.

Die Funktion ist nur im Modus **Erweitert** verfügbar.

Für weitere Informationen zu Demo siehe Seite 60.



## Menüs

### Menüoptionen auf zwei Ebenen Einfacher Modus

Ziel einstellen	
→	Adresse
→	Einrichtungen
→	Letzte 20
→	Kartenpunkt
Ziel anzeigen	
Ziel löschen	
Einstellungen	
→	Leitstimme
→	Leitlautstärke
→	Sprache
→	Karten- & Menüfarbe
→	Benutzermodus
Abschalten	

Für Informationen über sämtliche mögliche Menüoptionen im Modus Einfach siehe Seite 32.

### Menüoptionen auf zwei Ebenen Erweiterter Modus

Ziel einstellen	
→	Adresse
→	Einrichtungen
→	Gespeicherte Orte
→	Letzte 20
→	Rückfahrt
→	Kartenpunkt
→	Geo. Breite/Länge
Streckenp.	
→	Start Leiten
→	Hinzuf. z. Str.-plan
→	Routenoptionen
→	Löschen Str.-plan

#### Nächstes Ziel

→ Adresse

#### Aktuelle Position

#### Einstellungen

→ Verkehrsmeldung

→ Routenoptionen

→ Kartenoptionen

→ Leitungsoptionen

→ Systemoptionen

→ Demo starten

#### Abschalten

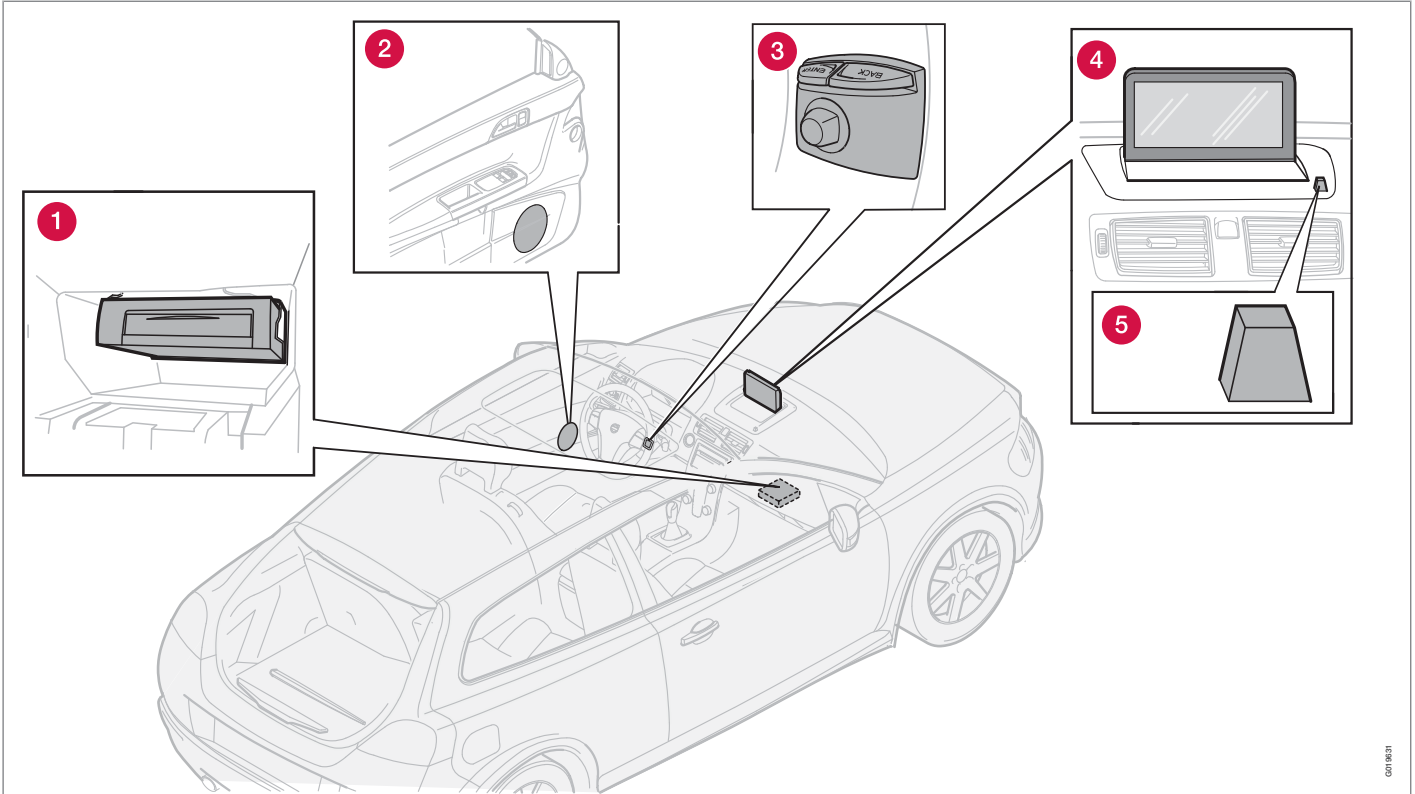
Für Informationen über sämtliche mögliche Menüoptionen im Modus Erweitert, siehe Seite 44.



# 01 Ihr Navigationssystem

01

## Komponentenanordnung und Funktionen C30



001/001

**Komponentenanordnung und Funktionen C30****1 Haupteinheit**

Das System ist festplattenbasiert. Für weitere Informationen siehe Seite 26.

Die Haupteinheit ist im Handschuhfach montiert und hat u. a. folgende Funktionen:

- Berechnung der Fahrzeugposition
- Berechnung der Route zu einem gewählten Zielort
- Handtierung von Verkehrsmeldungen
- Verkehrsleitung mit Sprachansage
- Speicherung Kartendaten
- DVD-Spieler zur Aktualisierung von Kartendaten und Software

 **ACHTUNG**

Der DVD-Spieler der Haupteinheit ist nur für Volvo-Kartendisks vorgesehen.

GPS- und TMC-Empfänger sind in die Haupteinheit integriert.

**Positionierung**

Die aktuelle Position des Fahrzeugs sowie die Fahrtrichtung werden mit Signalen vom GPS-Satellitensystem, vom Fahrzeuggeschwindigkeitssensor sowie von einem Gyroskop bestimmt.

Der Vorteil dieses Konzepts ist, dass das Navigationssystem die Route auch registriert und

berechnet, wenn das GPS-Signal vorübergehend verloren geht, z. B. beim Durchfahren eines Tunnels.

**Verkehrsmeldung**

Bei TMC (Traffic Message Channel) handelt es sich um ein genormtes Codesystem für Verkehrsmeldungen. Der Empfänger findet automatisch die erforderliche Frequenz. Der Empfang erfolgt über die FM-Antenne.

Da der Deckungsbereich des Systems ständig ausgebaut wird, kann von Zeit zu Zeit eine Aktualisierung erforderlich sein, siehe Seite 26.

Unabhängig davon, ob die Benutzereinstellung **Einfach** oder **Erweitert** gewählt ist, werden die gesendeten Verkehrsmeldungen stets empfangen und angezeigt. Für weitere Informationen siehe Seite 64.

**2 Lautsprecher**

Der Ton des Navigationssystems kommt aus den vorderen Lautsprechern.

**3 Tastenfeld**

Das Tastenfeld befindet sich auf der rechten Rückseite des Lenkrads. Es wird dazu verwendet, in verschiedenen Menüoptionen zu blättern, Auswahlen zu bestätigen oder in Menüs zurückzublätern. Für weitere Informationen siehe Seite 22.

**4 Bildschirm**

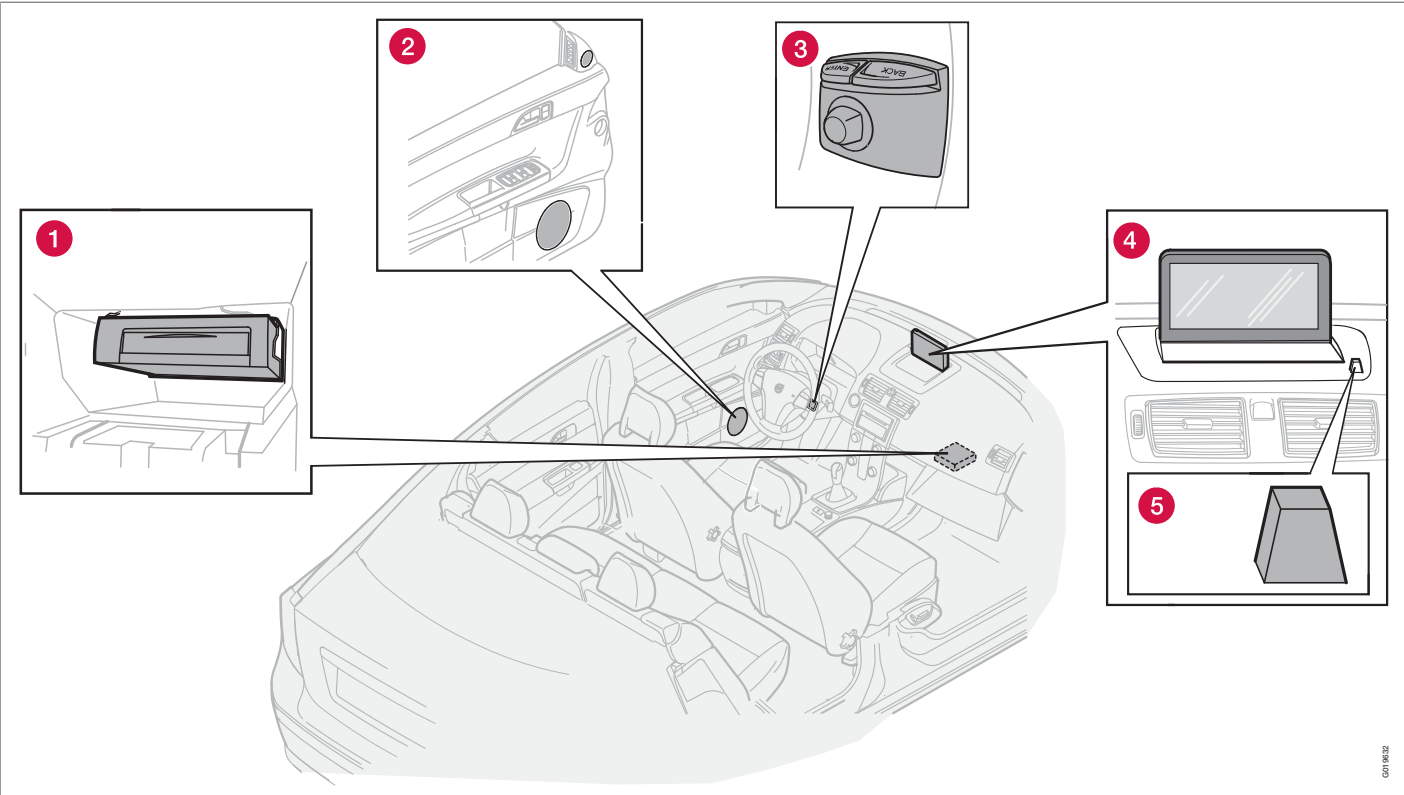
Auf dem Bildschirm werden Karten sowie ausführliche Informationen über Straßen, Entfernung, Menüs usw. angezeigt. Zur Pflege des Bildschirms siehe Seite 26

**5 IR-Empfänger**

Der IR-Empfänger der Fernbedienung befindet sich beim Bildschirm am Lautsprechergitter. Für weitere Informationen siehe Seite 22.



## Komponentenanordnung und Funktionen S40



## Komponentenanordnung und Funktionen S40

### 1 Haupteinheit

Das System ist festplattenbasiert. Für weitere Informationen siehe Seite 26.

Die Haupteinheit ist im Handschuhfach montiert und hat u. a. folgende Funktionen:

- Berechnung der Fahrzeugposition
- Berechnung der Route zu einem gewählten Zielort
- Handtierung von Verkehrsmeldungen
- Verkehrsleitung mit Sprachansage
- Speicherung Kartendaten
- DVD-Spieler zur Aktualisierung von Kartendaten und Software

#### ACHTUNG

Der DVD-Spieler der Haupteinheit ist nur für Volvo-Kartendisks vorgesehen.

GPS- und TMC-Empfänger sind in die Haupteinheit integriert.

### Positionierung

Die aktuelle Position des Fahrzeugs sowie die Fahrtrichtung werden mit Signalen vom GPS-Satellitensystem, vom Fahrzeuggeschwindigkeitssensor sowie von einem Gyroskop bestimmt.

Der Vorteil dieses Konzepts ist, dass das Navigationssystem die Route auch registriert und

berechnet, wenn das GPS-Signal vorübergehend verloren geht, z. B. beim Durchfahren eines Tunnels.

### Verkehrsmeldung

Bei TMC (Traffic Message Channel) handelt es sich um ein genormtes Codesystem für Verkehrsmeldungen. Der Empfänger findet automatisch die erforderliche Frequenz. Der Empfang erfolgt über die FM-Antenne.

Da der Deckungsbereich des Systems ständig ausgebaut wird, kann von Zeit zu Zeit eine Aktualisierung erforderlich sein, siehe Seite 26.

Unabhängig davon, ob die Benutzereinstellung **Einfach** oder **Erweitert** gewählt ist, werden die gesendeten Verkehrsmeldungen stets empfangen und angezeigt. Für weitere Informationen siehe Seite 64.

### 2 Lautsprecher

Der Ton des Navigationssystems kommt aus den vorderen Lautsprechern.

### 3 Tastenfeld

Das Tastenfeld befindet sich auf der rechten Rückseite des Lenkrads. Es wird dazu verwendet, in verschiedenen Menüoptionen zu blättern, Auswahlen zu bestätigen oder in Menüs zurückzublätern. Für weitere Informationen siehe Seite 22.

### 4 Bildschirm

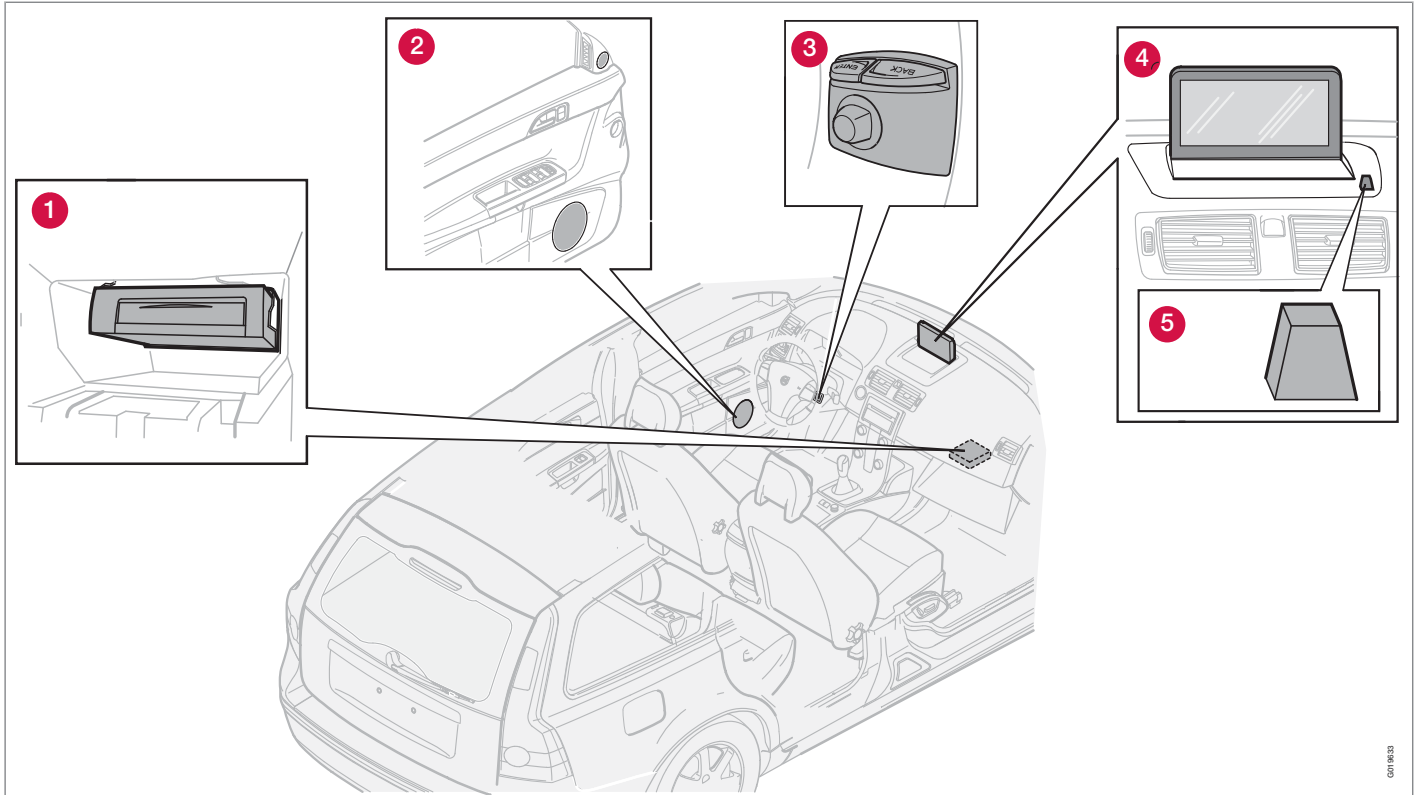
Auf dem Bildschirm werden Karten sowie ausführliche Informationen über Straßen, Entfernung, Menüs usw. angezeigt. Zur Pflege des Bildschirms siehe Seite 26.

### 5 IR-Empfänger

Der IR-Empfänger der Fernbedienung befindet sich beim Bildschirm am Lautsprechergitter. Für weitere Informationen siehe Seite 22.



## Komponentenanordnung und Funktionen V50



## Komponentenanordnung und Funktionen V50

### 1 Haupteinheit

Das System ist festplattenbasiert. Für weitere Informationen siehe Seite 26.

Die Haupteinheit ist im Handschuhfach montiert und hat u. a. folgende Funktionen:

- Berechnung der Fahrzeugposition
- Berechnung der Route zu einem gewählten Zielort
- Handtierung von Verkehrsmeldungen
- Verkehrsleitung mit Sprachansage
- Speicherung Kartendaten
- DVD-Spieler zur Aktualisierung von Kartendaten und Software

#### ACHTUNG

Der DVD-Spieler der Haupteinheit ist nur für Volvo-Kartendisks vorgesehen.

GPS- und TMC-Empfänger sind in die Haupteinheit integriert.

### Positionierung

Die aktuelle Position des Fahrzeugs sowie die Fahrtrichtung werden mit Signalen vom GPS-Satellitensystem, vom Fahrzeuggeschwindigkeitssensor sowie von einem Gyroskop bestimmt.

Der Vorteil dieses Konzepts ist, dass das Navigationssystem die Route auch registriert und

berechnet, wenn das GPS-Signal vorübergehend verloren geht, z. B. beim Durchfahren eines Tunnels.

### Verkehrsmeldung

Bei TMC (Traffic Message Channel) handelt es sich um ein genormtes Codesystem für Verkehrsmeldungen. Der Empfänger findet automatisch die erforderliche Frequenz. Der Empfang erfolgt über die FM-Antenne.

Da der Deckungsbereich des Systems ständig ausgebaut wird, kann von Zeit zu Zeit eine Aktualisierung erforderlich sein, siehe Seite 26.

Unabhängig davon, ob die Benutzereinstellung **Einfach** oder **Erweitert** gewählt ist, werden die gesendeten Verkehrsmeldungen stets empfangen und angezeigt. Für weitere Informationen siehe Seite 64.

### 2 Lautsprecher

Der Ton des Navigationssystems kommt aus den vorderen Lautsprechern.

### 3 Tastenfeld

Das Tastenfeld befindet sich auf der rechten Rückseite des Lenkrads. Es wird dazu verwendet, in verschiedenen Menüoptionen zu blättern, Auswahlen zu bestätigen oder in Menüs zurückzublätern. Für weitere Informationen siehe Seite 22.

### 4 Bildschirm

Auf dem Bildschirm werden Karten sowie ausführliche Informationen über Straßen, Entfernung, Menüs usw. angezeigt. Zur Pflege des Bildschirms siehe Seite 26.

### 5 IR-Empfänger

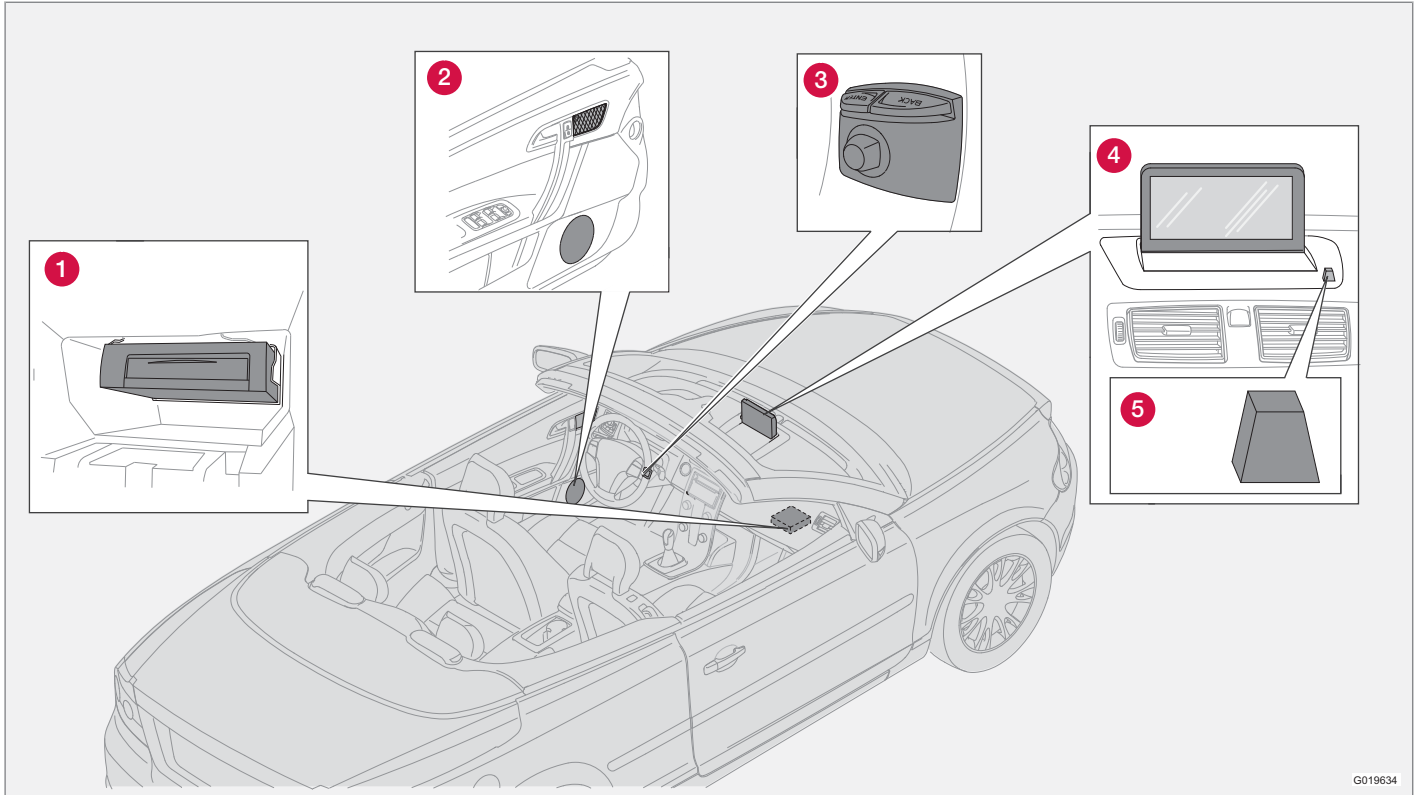
Der IR-Empfänger der Fernbedienung befindet sich beim Bildschirm am Lautsprechergitter. Für weitere Informationen siehe Seite 22.



# 01 Ihr Navigationssystem

01

## Komponentenanordnung und Funktionen C70



G019634

## Komponentenanordnung und Funktionen C70

### 1 Haupteinheit

Das System ist festplattenbasiert. Für weitere Informationen siehe Seite 26.

Die Haupteinheit ist im Handschuhfach montiert und hat u. a. folgende Funktionen:

- Berechnung der Fahrzeugposition
- Berechnung der Route zu einem gewählten Zielort
- Handtierung von Verkehrsmeldungen
- Verkehrsleitung mit Sprachansage
- Speicherung Kartendaten
- DVD-Spieler zur Aktualisierung von Kartendaten und Software

#### ACHTUNG

Der DVD-Spieler der Haupteinheit ist nur für Volvo-Kartendisks vorgesehen.

GPS- und TMC-Empfänger sind in die Haupteinheit integriert.

### Positionierung

Die aktuelle Position des Fahrzeugs sowie die Fahrtrichtung werden mit Signalen vom GPS-Satellitensystem, vom Fahrzeuggeschwindigkeitssensor sowie von einem Gyroskop bestimmt.

Der Vorteil dieses Konzepts ist, dass das Navigationssystem die Route auch registriert und

berechnet, wenn das GPS-Signal vorübergehend verloren geht, z. B. beim Durchfahren eines Tunnels.

### Verkehrsmeldung

Bei TMC (Traffic Message Channel) handelt es sich um ein genormtes Codesystem für Verkehrsmeldungen. Der Empfänger findet automatisch die erforderliche Frequenz. Der Empfang erfolgt über die FM-Antenne.

Da der Deckungsbereich des Systems ständig ausgebaut wird, kann von Zeit zu Zeit eine Aktualisierung erforderlich sein, siehe Seite 26.

Unabhängig davon, ob die Benutzereinstellung **Einfach** oder **Erweitert** gewählt ist, werden die gesendeten Verkehrsmeldungen stets empfangen und angezeigt. Für weitere Informationen siehe Seite 64.

### 2 Lautsprecher

Der Ton des Navigationssystems kommt aus den vorderen Lautsprechern.

### 3 Tastenfeld

Das Tastenfeld befindet sich auf der rechten Rückseite des Lenkrads. Es wird dazu verwendet, in verschiedenen Menüoptionen zu blättern, Auswahlen zu bestätigen oder in Menüs zurückzublätern. Für weitere Informationen siehe Seite 22.

### 4 Bildschirm

Auf dem Bildschirm werden Karten sowie ausführliche Informationen über Straßen, Entfernung, Menüs usw. angezeigt. Zur Pflege des Bildschirms siehe Seite 26.

### 5 IR-Empfänger

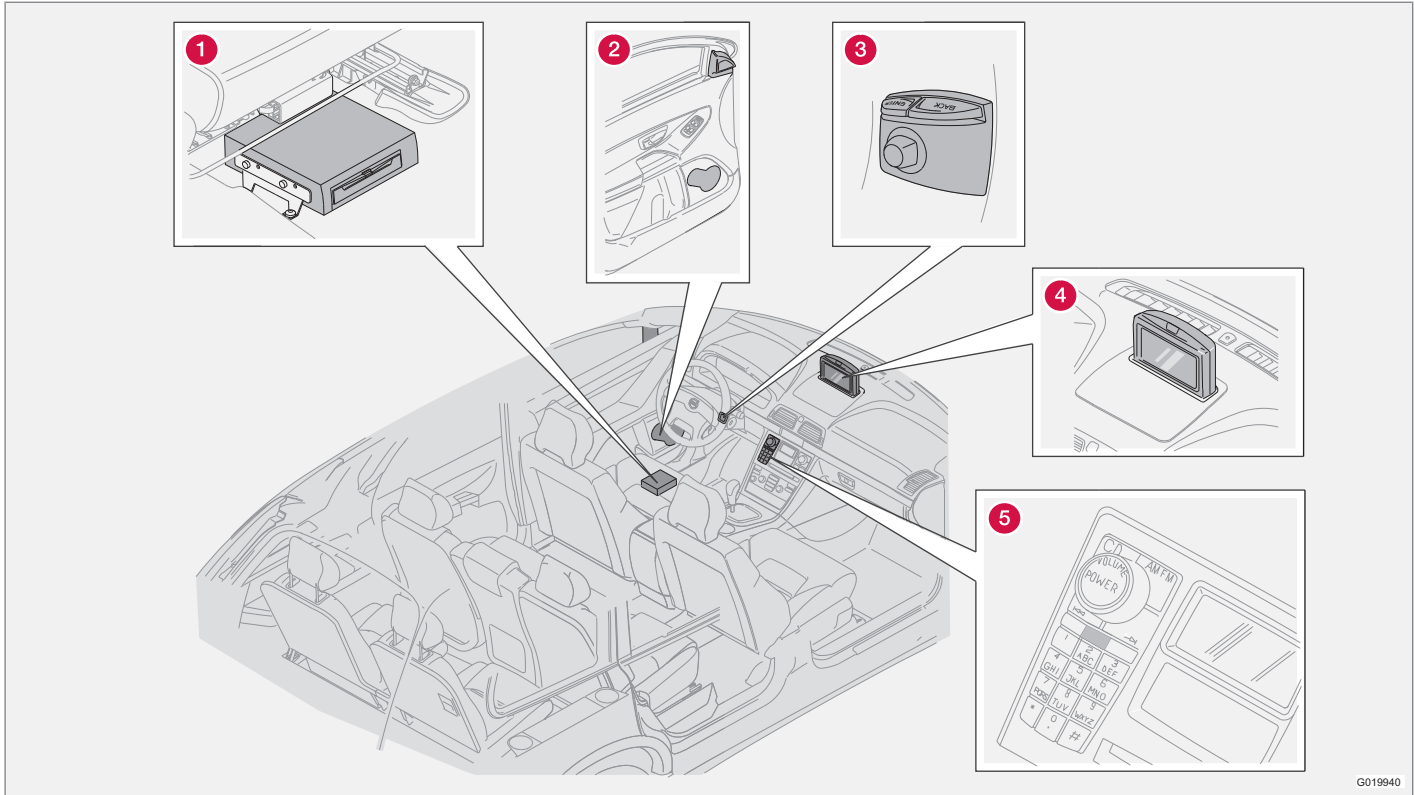
Der IR-Empfänger der Fernbedienung befindet sich beim Bildschirm am Lautsprechergitter. Für weitere Informationen siehe Seite 22.



# 01 Ihr Navigationssystem

01

## Komponentenanordnung und Funktionen XC90



G019940

## Komponentenanordnung und Funktionen XC90

### 1 Haupteinheit

Das System ist festplattenbasiert. Für weitere Informationen siehe Seite 26.

Die Haupteinheit ist unter dem Fahrersitz montiert und hat u. a. folgende Funktionen:

- Berechnung der Fahrzeugposition
- Berechnung der Route zu einem gewählten Zielort
- Handtierung von Verkehrsmeldungen
- Verkehrsleitung mit Sprachansage
- Speicherung Kartendaten
- DVD-Spieler zur Aktualisierung von Kartendaten und Software

#### ACHTUNG

Der DVD-Spieler der Haupteinheit ist nur für Volvo-Kartendisks vorgesehen.

GPS- und TMC-Empfänger sind in die Haupteinheit integriert.

### Positionierung

Die aktuelle Position des Fahrzeugs sowie die Fahrtrichtung werden mit Signalen vom GPS-Satellitensystem, vom Fahrzeuggeschwindigkeitssensor sowie von einem Gyroskop bestimmt.

Der Vorteil dieses Konzepts ist, dass das Navigationssystem die Route auch registriert und

berechnet, wenn das GPS-Signal vorübergehend verloren geht, z. B. beim Durchfahren eines Tunnels.

### Verkehrsmeldung

Bei TMC (Traffic Message Channel) handelt es sich um ein genormtes Codesystem für Verkehrsmeldungen. Der Empfänger findet automatisch die erforderliche Frequenz. Der Empfang erfolgt über die FM-Antenne.

Da der Deckungsbereich des Systems ständig ausgebaut wird, kann von Zeit zu Zeit eine Aktualisierung erforderlich sein, siehe Seite 26.

Unabhängig davon, ob die Benutzereinstellung **Einfach** oder **Erweitert** gewählt ist, werden die gesendeten Verkehrsmeldungen stets empfangen und angezeigt. Für weitere Informationen siehe Seite 64.

### 2 Lautsprecher

Der Ton des Navigationssystems kommt aus den vorderen Lautsprechern.

### 3 Tastenfeld

Das Tastenfeld befindet sich auf der rechten Rückseite des Lenkrads. Es wird dazu verwendet, in verschiedenen Menüoptionen zu blättern, Auswahlen zu bestätigen oder in Menüs zurückzublätern. Für weitere Informationen siehe Seite 22.

### 4 Bildschirm

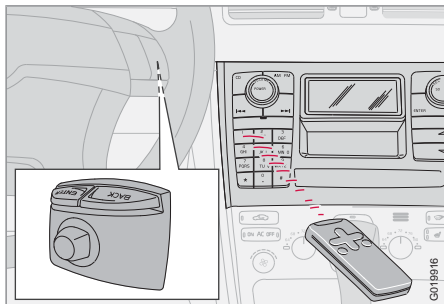
Auf dem Bildschirm werden Karten sowie ausführliche Informationen über Straßen, Entfernung, Menüs usw. angezeigt. Zur Pflege des Bildschirms siehe Seite 26.

### 5 IR-Empfänger

Der IR-Empfänger der Fernbedienung befindet sich im Bedienfeld der Stereoanlage. Für weitere Informationen siehe Seite 22.

## Bedienelemente

### Anordnung Tastenfeld und IR-Empfänger



Das Navigationssystem wird über das Tastenfeld des Lenkrads oder die Fernbedienung bedient.

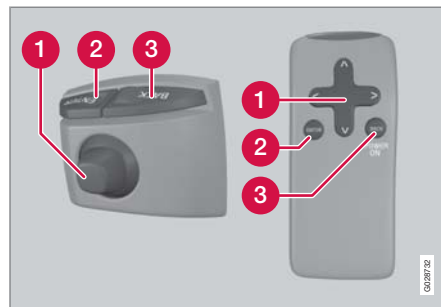
Das Tastenfeld befindet sich auf der rechten Rückseite des Lenkrads.

Die Fernbedienung wird auf den IR-Empfänger gerichtet. Dieser befindet sich am Lautsprechergitter beim Bildschirm oder im Bedienfeld der Stereoanlage (nur XC90).

### ACHTUNG

In der Fernbedienung befinden sich AAA- bzw. R03-Batterien. Zunächst versuchen, die Batterien durch neue zu ersetzen, wenn die Fernbedienung nicht funktionieren sollte.

### Tastenfeld Lenkrad/Fernbedienung



Das Tastenfeld am Lenkrad und auf der Fernbedienung haben dieselben Funktionen. Das Tastenfeld wird dazu verwendet, in verschiedenen Menüoptionen zu blättern, Auswahlen zu bestätigen oder in Menüs zurückzublätern.

Das Tastenfeld kann sich je nach Modell unterscheiden.

#### 1 Navigationstaste

Mit **Navigationstaste** - Touchstick des Tastenfelds oder Pfeiltasten der Fernbedienung **<**, **▲**, **>** und **▼** - zwischen verschiedenen Menüoptionen blättern. Mit der Navigationstaste wird auch der Cursor (Fadenkreuz) auf der Karte bewegt.

#### 2 EINGABE

Auswahl bestätigen oder aktivieren.

#### 3 LÖSCHTASTE

Zuletzt ausgewählte Option rückgängig machen und in der Menüstruktur zurückgehen.

### „Nicht stören“



In bestimmten Situationen benötigt das System einige Sekunden für eine Berechnung. Dabei erscheint ein Symbol auf dem Bildschirm.

### ACHTUNG

Wenn das Symbol für die Berechnung zu sehen ist, kann das System keine Befehle von der **Navigationstaste**-, der **ENTER**- oder der **BACK**-Taste verarbeiten.

## Eingabe und Auswahl



Mit der Tastatur werden an zahlreichen Stellen in den Menüs spezifische Informationen eingegeben, z. B. Art der Einrichtung, Land, Stadt, Straße, Hausnummer oder Postleitzahl.

1. Buchstaben mit der **Navigationstaste** wählen und **ENTER** drücken.
  - > Sind keine weiteren Alternativen mehr vorhanden, werden die restlichen Buchstaben automatisch eingegeben.

Die Liste unten auf dem Bildschirm zeigt die ersten drei möglichen Alternativen an, die den eingegebenen Buchstaben entsprechen.
2. Es kann ebenfalls mit **V** geblättert werden, um direkt nach unten zur Liste mit alternativen Namen zu gelangen.
3. Option wählen und **ENTER** drücken.

Der Scrollbalken am rechten Rand der Liste gibt an, dass in der Liste unter den auf dem Bildschirm angezeigten weitere Optionen vorhanden sind. Die Zahl (110) gibt die Anzahl der Optionen an.

1. Mit **BACK** von der Liste mit den Optionen zum Buchstaben-/Zeichenfeld zurückkehren.
2. Die eingegebenen Buchstaben durch Drücken von **BACK** nacheinander löschen.

## Allgemeine Suche

Die Suchfunktion ist immer verfügbar und funktioniert immer auf dieselbe Weise sowie unabhängig davon, an welcher Stellung im Menü der Ort eingegeben wird.

Wenn während einer Eingabe **ENTER** gedrückt wird, werden sämtliche Antwortkombinationen für die jeweilige Option angezeigt: Stadt, Straße, Einrichtung usw.

Bei der Suche nach beispielsweise London Airport werden nach der Eingabe von **LO** sämtliche Kombinationen mit London angezeigt. Je spezifischer die Suche, desto weniger Antwortoptionen und desto einfacher die Auswahl.

Eine Suche mit **LO** ergibt ebenfalls Antwortoptionen wie z. B. Restaurant Lou Trivalou, da auch Optionen in die Suche eingeschlossen werden, in denen mehrere durch Leerschritte getrennte Wörter enthalten sind.



# 01 Ihr Navigationssystem

01

## Anzeigemodi und Sprachmitteilungen

**1** 8km to Point on map

EXIT	4.4km	BP	
M4			
EXIT 5	14km	BP	
M4			

M4

**2** 300m ↖ A3203

00h07m  
4.5km

A3212 ABINGDON STREET

**3** 9.4km ↑ M4

THE WEST SLOUGH

00h32m  
56km

M4

**4**

QUEENS DRIVE, LONDON

## Anzeigemodi und Sprachmitteilungen

### Aussehen der verschiedenen Anzeigemodi

Das Aussehen der Bildschirmanzeige hängt von der geografischen Lage sowie von den vorgenommenen Einstellungen ab, wie z. B. vom Kartenmaßstab, welche Symbole zur Anzeige gewählt wurden usw.

Erläuterungen zu Texten, Schildern und Symbolen, die auf dem Bildschirm angezeigt werden können, sind auf der Innenseite des Umschlags zu finden.

- 1 Einrichtungen entlang der Autobahn. Die Funktion ist selbst dann verfügbar, wenn Sie kein Ziel eingegeben haben. Wird nur während der Fahrt auf dem aktuellen Autobahnabschnitt angezeigt. **ENTER** auf dem Symbol für Einrichtungen ganz rechts im Schnellwahlmenü drücken, siehe Seite 41.
- 2 Detaillierte Karte der Kreuzung. Im linken Teil des Bildschirms wird angezeigt, wie Sie an der nächsten Kreuzung richtig fahren. (Alternative Fahrbahnen werden nur für größere Straßen angezeigt.) Die Situation wird immer durch eine Sprachmitteilung ergänzt.

- 3 Zwei Karten sind als Anzeigemodus eingestellt. Das Bild zeigt dasselbe Kartenbild mit unterschiedlichen Maßstäben. Wird nach **ENTER** auf dem Symbol für Karte/Streckenplan im Schnellwahlmenü angezeigt, siehe Seite 40.
- 4 Scrollmodus, siehe Seite 30 und 42.

### Sprachmitteilung

Nach Eingabe eines Zielorts, Aktivierung des Leitvorgangs oder bei Annäherung an eine Kreuzung oder Ausfahrt teilt das System mittels einer Sprachmitteilung die Entfernung und die Art des bevorstehenden Manövers mit. Gleichzeitig wird eine detaillierte Karte der Kreuzung eingeblendet. Die Sprachmitteilung wird vor Erreichen der Kreuzung nochmals wiederholt.

Der Leitvorgang mit Sprachansage kann jederzeit mit **ENTER** auf dem Symbol für Leitvorgänge des Schnellmenüs eingeschaltet werden, siehe Seite 30 und 40.

#### ACHTUNG

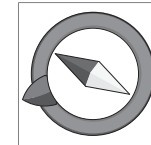
In bestimmten Fällen, z. B. bei Benutzung des Autotelefon, wird die Sprachmitteilung durch einen „Pling“-Ton ersetzt.

### Mautstraßen

In einigen Gebieten sind Gebühren für die Straßennutzung fällig. Sobald sich das Fahrzeug einer Mautstelle nähert, erfolgt eine entsprechende Sprachmitteilung.

Um eine solche Mitteilung zu erhalten, muss ein Ziel eingegeben sein.

### Kompass



Auf der Karte kann der Kompass auf zwei verschiedene Weisen angezeigt werden:

- Mit der Kompassrichtung Norden immer oben.
- Mit der Fahrtrichtung immer oben.

oben.

Die rote Spitze des Kompasses zeigt nach Norden, die weiße nach Süden.

Der graue Zielpfeil im äußeren Kreis des Kompasses zeigt zum gewählten Zielort.

Zu **Einstellungen** → **Kartenoptionen** → **Ausrichtung der Karte** blättern, um die Ausrichtung der Karte einzustellen und zu **Kompass** blättern, um einzustellen, wie der Kompass angezeigt werden soll, siehe Seite 57.



## Haupteinheit, Aktualisierung, Pflege

### Inhalt der Haupteinheit

Sämtliche Karteninformationen sind auf der Festplatte der Haupteinheit vorinstalliert. Bei der Lieferung befindet sich keine DVD in der Einheit. Erst bei einer eventuellen Aktualisierung der Kartendaten wird eine DVD verwendet, siehe Anweisungen auf der Verpackung.

Es werden regelmäßig DVDs mit aktualisierten und erweiterten Informationen herausgegeben. Wenden Sie sich für die neueste Ausgabe an einen Volvo-Händler.

Weitere Informationen zu Karten usw. sind außerdem unter [www.volvocars.com/navi](http://www.volvocars.com/navi) zu finden.

#### ACHTUNG

Der DVD-Spieler der Haupteinheit ist nur für Volvo-Kartendisks vorgesehen.

### Bildschirmpflege

Den Bildschirm mit einem weichen, fusselfreien, leicht mit sauberem Wasser oder einem milden Fensterreinigungsmittel befeuchteten Tuch reinigen.

### DVD-Pflege

Die DVDs stets sorgfältig behandeln. Die Kartendisks bei Nichtgebrauch in ihren Verpackungen aufbewahren. Die Disks nicht Feuchtigkeit, hohen Temperaturen, direktem Sonnenlicht aussetzen oder in staubiger Umgebung lagern.

### Aktualisierung mit DVD

#### ACHTUNG

Darauf achten, dass die Stromversorgung des Fahrzeugs sichergestellt ist, da eine Aktualisierung bis zu ca. 2 Stunden dauern kann.

Wenn die DVD nicht nur neue Kartendaten, sondern auch neue Software enthält, startet dieser Teil zuerst.

Das Fahrzeug kann während der Aktualisierung der Karteninformationen gefahren, das System kann jedoch während der laufenden Aktualisierung nicht verwendet werden.

1. Das System einschalten.
2. Die ggf. in der Einheit befindliche DVD auswerfen lassen.
3. Die DVD mit der Aktualisierung einlegen. Wenn die Aktualisierung aus mehreren

Disks besteht, sind diese in der numerischen Reihenfolge einzulegen.

4. Das System wird nun automatisch aktualisiert. Während der Aktualisierung wird der Status des Vorgangs angezeigt.
5. Nach der Aktualisierung muss die DVD mit der neuesten Aktualisierung in der Einheit verbleiben. Wenn es sich dabei um mehr als eine Disk handelt, muss Disk-Nr. 1 verwendet werden. Wird die Disk aus der Haupteinheit genommen, funktioniert das System nicht mehr.

Wenn das System während einer laufenden Aktualisierung ausgeschaltet wird, setzt es die Aktualisierung automatisch bei der nächsten Aktivierung des Systems fort.

Durch Aktualisierung der Karteninformation kann das System in bestimmten Fällen neue Funktionen erhalten.

Nachdem die Aktualisierung abgeschlossen ist, erscheint das Startbild auf dem Bildschirm.

### Unterbrochene Aktualisierung

Wenn die Aktualisierung unterbrochen wird, kann sie wieder aufgenommen werden. Beim nächsten Start muss dazu die Option **Kartenuodate forts.** im Navigationsmenü gewählt werden.

Die Aktualisierung beginnt dann nicht wieder von vorn, sondern das System erfasst, an wel-



## Haupteinheit, Aktualisierung, Pflege

01

cher Stelle die Aktualisierung unterbrochen  
wurde und führt sie von dort aus fort.



Menüs.....	30
Menübaum.....	32
Ziel einstellen.....	33
Ziel anzeigen/löschen.....	36
Einstellungen.....	37

## EINFACHE BENUTZEREINSTELLUNG



02



# 02 Einfache Benutzereinstellung

02

## Menüs

### Allgemeines

Beim Start des Navigationssystems wird die Benutzereinstellung **Einfach** gewählt.

Im Modus **Einfach** sind nur die wichtigsten Menüs mit den gewöhnlichsten Funktionen verfügbar.

### Hauptmenü



Das Hauptmenü befindet sich ganz oben im Menübaum und wird mit einem oder wiederholtem Drücken auf die **BACK**-Taste geöffnet.

Im Hauptmenü kann die Benutzereinstellung umgeschaltet werden von **Einfach** auf **Erweitert** unter: **Einstellungen** → **Systemoptionen** → **Benutzermodus**.

### Kurzmenü



Im Schnellmenü sind die gewöhnlichsten Funktionen zu finden, die die Benutzung während der Fahrt erleichtern.

1. Im Kartenmodus **ENTER** drücken.
2. Symbol mit **<** oder **>** wählen.

Die meisten Systemeinstellungen können unter **Einstellungen** im Hauptmenü vorgenommen werden, während andere nur über das Schnellwahlmenü erreicht werden können.

### – Maßstab

Ein Menü mit 2 Optionen wird angezeigt.

Ein Druck mit **ENTER** auf die Optionen (+) oder (-) ändert den Kartenmaßstab in Schritten von 50 Metern bis 100 km – um eine größere Perspektive zu erhalten oder mehr Details zu sehen. Die Einstellung wird stufenlos durch Drücken von **ENTER** geändert. Die Taste beim gewünschten Maßstab loslassen.

### – Leiten

Nach einem Druck auf **ENTER** erfolgt eine aktueller Leitvorgang mit Sprachansage.

### Verkehrsmeldungen <sup>1</sup>

Unabhängig davon, ob die Benutzereinstellung **Einfach** oder **Erweitert** gewählt ist, werden die gesendeten Verkehrsmeldungen stets empfangen und angezeigt. Für weitere Informationen siehe Seite 55 oder 64.

### Menü Rollen



### Karte rollen

Im Scrollmodus wird ein Fadenkreuz über den Kartenausschnitt bewegt.

- Mit der **Navigationstaste** blättern und den Scrollmodus (Scroll menu) aktivieren.

Je länger die Taste gedrückt gehalten wird, desto schneller bewegt sich das Fadenkreuz über die Karte.

<sup>1</sup> Gilt nicht für alle Gebiete/Länder.



#### Menü

- Im Scrollmodus **ENTER** drücken, um das Menü Rollen anzuzeigen.

#### Zoom (Scale)

Ändert die Größe des Kartenausschnitts, um eine größere Perspektive zu erhalten oder mehr Details zu sehen.

Ein Druck mit **ENTER** auf die Optionen (+) oder (-) ändert den Kartenmaßstab in Schritten von 50 Metern bis 100 km.

Die Einstellung wird schrittweise durch Drücken von **ENTER** geändert. Die Taste beim gewünschten Maßstab loslassen.

#### Als Ziel einstellen (Set as destination)

Stellt mit einem Druck auf **ENTER** den vom Fadenkreuz markierten Ort als Ziel ein. Der Leitvorgang wird direkt gestartet.



## Menübaum

### Menüoption

Hier sind drei Ebenen des Menübaums zu sehen. Mehrere Menüs auf der dritten Ebene verfügen über weitere Untermenüs – diese werden ausführlich im jeweiligen Abschnitt beschrieben.

<b>Ziel einstellen</b>	S. 33
→ <b>Adresse</b>	S. 33
Land	
Stadt	
Strasse	
Nr.	
Kreuzung	
→ <b>Einrichtungen</b>	S. 34
Land	
Stadt	
Typ	
Name	
→ <b>Letzte 20</b>	S. 34
→ <b>Kartenpunkt</b>	S. 35

<b>Ziel anzeigen</b>	S. 36
<b>Ziel löschen</b>	S. 36
<b>Einstellungen</b>	S. 37
→ <b>Leitstimme</b>	S. 37
Weiblich/Männlich	
→ <b>Leitlautstärke</b>	S. 37
Aus/1/2/3/4/5	
→ <b>Sprache</b>	S. 37
→ <b>Karten- &amp; Menüfarbe</b>	S. 37
Schwarz/Chrom/Blau/ Dunkel	
→ <b>Kartenansicht</b>	S. 37
2D/3D	
→ <b>Benutzermodus</b>	S. 37
Einfach/Erweitert	
<b>Abschalten</b>	S. 9



## Ziel einstellen

## Adresse



Ziel einstellen (Set destination) →  
Adresse (Address)



## Straßenadresse angeben

Das System stellt den Cursor zunächst auf **Straße (Street)**. Das zuletzt gewählte **Land (Country)** ist bereits eingestellt.

Sollte dies nicht der Fall sein:

1. Zu **Land (Country)** und/oder **Stadt (City)** blättern und **ENTER** drücken.
2. oder mit **▶** in den zuletzt gewählten Ländern/Städten blättern.

(Für Informationen zur Benutzung der Tastatur siehe Seite 23.)

 **ACHTUNG**

Das System beginnt mit **Straße**, um Missverständnisse zu vermeiden, wenn zwei nahe aneinander liegende Städte/Orte zusammengewachsen sind.

## Alternative 1

- **Straße (Street)** ohne Auswahl einer Stadt wählen.

Gibt es die Straße in mehreren Städten, wird eine Auswahlliste angezeigt, aus denen die Straße ausgewählt werden kann. Das System leitet zur Mitte der gewählten Straße.

## Alternative 2

1. Zunächst **Stadt**,
2. dann **Straße** wählen.

 **ACHTUNG**

Was unter Stadt bzw. Gebiet zu verstehen ist, kann von Land zu Land und auch innerhalb eines Landes unterschiedlich sein. In manchen Fällen bezieht sich der Begriff auf einen Landkreis – in anderen Fällen auf das reine Stadtgebiet und die einzelnen Stadtbezirke.

Für kleinere Ortschaften sind keine Adressen im System zugänglich. In diesen Fällen kann das Zentrum der Ortschaft als Ziel ausgewählt werden.

## Hausnummer angeben

Ist die Hausnummer der gewählten Adresse bekannt, kann diese zur Präzisierung des Ziels angegeben werden.

1. Nach Eingabe der Straßenadresse zur Zeile für die **Nummer** blättern und **ENTER** drücken
  - > Es werden alternative Hausnummern angezeigt.
2. Gewünschte Hausnummer angeben.
3. Zu **Wählen** blättern und **ENTER** drücken.
  - > Die gewählte Adresse wird zum Streckenplan hinzugefügt.
4. Der Cursor bleibt auf Starten - ENTER erneut drücken stehen.



## Ziel einstellen

- > Die Routenführung beginnt.
  - bzw.
  - Zu **Start** blättern und **ENTER** drücken.
    - > Die Routenführung beginnt direkt.
- Wurde keine Hausnummer angegeben, leitet das System zur Mitte der gewählten Straße.

### Wählen

Die eingegebene Nummer bestätigen.

### Löschen

Zurück zum vorherigen Bild.

### Kreuzung angeben

### Leitvorgang starten

- Zu **Start Leiten** blättern, um den Leitvorgang zu starten.

### Suche nach Postleitzahl

Ziel einstellen → Adresse → Stadt

Statt in einer Stadt zu suchen, können Sie auch innerhalb eines Postleitzahlenbereichs suchen.

1. **Stadt** wählen und **ENTER** drücken.
2. Zu **Postleitzahl** blättern und **ENTER** drücken.

3. Die Ziffern wählen und **ENTER** drücken oder aus der Optionsliste auswählen.
4. Zu **Strasse** blättern, um in Adressen mit der gewählten Postleitzahl zu blättern und **ENTER** drücken.
5. Zu **Start Leiten** blättern, um zum Ziel geleitet zu werden.

**i ACHTUNG**

Dies gilt auch für die Suche nach Einrichtungen.

### Suche nach Einrichtungen



Ziel einstellen (Set destination) → Einrichtungen (Facilities)



„Einrichtungen“ ist eine Sammelbezeichnung für Tankstellen, Hotels, Restaurants, Volvo-Händler, Krankenhäuser, Parkplätze u. a. m.

- **ENTER** drücken, um zu einem Untermenü mit verschiedenen Suchoptionen zur Eingabe einer Einrichtung zu gelangen.

### Land (Country)

- Land eingeben und wählen und **ENTER** drücken.

### Stadt (City)

- Stadt eingeben und wählen und **ENTER** drücken.

### Typ (Type)

- Art der Einrichtung eingeben und wählen und **ENTER** drücken.

### Name (Name)

- Den Namen einer Einrichtung eingeben oder eine der Optionen im Menü wählen.



In der Liste sind lediglich Einrichtungen aufgeführt, die in der gewählten Stadt/im gewählten Gebiet zur Verfügung stehen.

### Wahl zwischen den letzten 20

Ziel einstellen → Letzte 20

Eine Liste mit den letzten zwanzig Zielen wird angezeigt.

- Zum gewünschten Ziel blättern und ► oder **ENTER** drücken, um in das Untermenü zu gelangen.

### Als Ziel einstellen

Das Ziel in den Streckenplan einordnen.

### Ort löschen

Löscht den Ort aus der **Letzte 20**-Liste.

### Kartenpunkt

Ziel einstellen → Kartenpunkt

1. Das Fadenkreuz mit der **Navigations-taste** zum gewünschten Ziel bewegen und **ENTER** drücken, um in das Scrollmenü zu gelangen, siehe Seite 30.
2. Zu **Als Ziel einstellen** blättern und **ENTER** drücken.

### ACHTUNG

Im Kartenmodus kann ein Ort auch mit Hilfe der **Navigations-taste** und dem Fadenkreuz direkt auf der Karte gesucht werden.



### Ziel anzeigen/löschen

#### Ziel auf der Karte anzeigen

Ziel anzeigen

- **ENTER** drücken, um eine Karte desjenigen Gebiets anzuzeigen, das Sie als letztendliches Reiseziel eingestellt haben.

#### Ziel löschen

Ziel entfernen

1. **ENTER** drücken, um zu dem zu löschenden Ziel zu gelangen.
2. Erneut **ENTER** drücken, um das Ziel zu löschen.



### Leitstimme

Einstellungen → Leitstimme

Weibliche oder männliche Leitstimme einstellen<sup>1</sup>.

### Leitlautstärke

Einstellungen → Leitungsoptionen

Lautstärke für die Sprachmitteilungen einstellen oder Ton vollkommen abschalten.

### Sprache

Einstellungen → Sprache

Sprache für Menüs, Text- und Sprachmitteilungen einstellen.

### Karten- & Menüfarbe

Einstellungen → Karten- & Menüfarbe

Es gibt vier Einstellungen für das Aussehen des Bildschirms – diejenige wählen, die am besten passt.

### 2D oder 3D

Einstellungen → Kartenansicht

Die Karte kann in 2D, gerade von oben, oder 3D, schräg von oben, angezeigt werden.

### Benutzermodus

Einstellungen → Benutzermodus

Zwischen den Benutzereinstellungen **Einfach** und **Erweitert** umschalten.

<sup>1</sup> Gilt nicht für die Niederlande. Dort wird stattdessen zwischen den Sprachen **Niederlands** und **Belgisch** gewählt.



Menüs.....	40
Menübaum.....	44
Ziel einstellen.....	46
Streckenp.....	51
Aktuelle Position.....	54
Verkehrsmeldung.....	55
Einstellungen.....	56
Simulation.....	60

## ERWEITERTER BENUTZERMODUS



# 03



## Menüs

### Allgemeines

Beim Start des Navigationssystems wird die Benutzereinstellung **Erweitert** gewählt.

Im Modus **Erweitert** besteht Zugang zu sämtlichen Einstellungen und Funktionen des Navigationssystems.

### Hauptmenü



Das Hauptmenü befindet sich ganz oben im Menübaum und wird mit einem oder wiederholtem Drücken auf die **BACK**-Taste geöffnet.

Im Hauptmenü kann die Benutzereinstellung umgeschaltet werden von **Erweitert** auf **Einfach** unter:

Einstellungen → Systemoptionen → Benutzermodus

### Kurzmenü



Im Schnellmenü sind die gewöhnlichsten Funktionen zu finden, die die Benutzung während der Fahrt erleichtern.

1. Im Kartenmodus **ENTER** drücken.
2. Symbol mit **<** oder **>** wählen.

Die meisten Systemeinstellungen können unter **Einstellungen** im Hauptmenü vorgenommen werden, während andere nur über das Schnellwahlmenü erreicht werden können.



### - Vorschau/Kartenmaßstab

Ein Menü mit 4 Optionen wird angezeigt.

Nach einem Druck auf **ENTER** auf der Option ganz oben wird eine Karte mit der verbleibenden Route<sup>1</sup> von der aktuellen Position bis zum Ziel angezeigt.

Nach einem Druck auf **ENTER** auf der zweiten Option wird eine Karte mit der kompletten Route<sup>1</sup> vom Start bis zum Ziel angezeigt.

Ein Druck auf **ENTER** auf die Optionen (+) oder (-) ändert den Kartenmaßstab in Schritten von 50 Metern bis 100 km – um eine größere Per-

spektive zu erhalten oder mehr Details zu sehen.

Die Einstellung wird schrittweise durch Drücken von **ENTER** geändert. Die Taste beim gewünschten Maßstab loslassen.

Wenn die Anzeige zweier Karten eingestellt ist, ist an beiden Enden des Schnellmenüs ein Symbol für den Kartenmaßstab zu sehen. Damit kann der jeweilige Maßstab individuell eingestellt werden.



### - Leiten

Nach einem Druck auf **ENTER** erfolgt eine aktueller Leitvorgang mit Sprachansage.



### - Karte/Vorschau

#### Vorschau

Ein Druck auf **ENTER** zeigt eine Liste mit den nächsten Leitpunkten an. Außer Informationen zu den Straßennamen wird die Entfernung zwischen den Leitpunkten sowie die Art des Manövers angezeigt.

#### Eine Karte/Zwei Karten

Nach einem Druck auf **ENTER** werden ein großer oder zwei kleinere Kartenausschnitte des aktuellen Gebiets angezeigt. Es können ver-

<sup>1</sup> Eine Route muss gewählt sein.



## Menüs

schiedene Maßstäbe für die jeweilige Karte angegeben werden.

**Überwachung<sup>2</sup>**

Bietet die Möglichkeit, 3 verschiedene zu überwachende Kartenausschnitte zu speichern, z. B. stark befahrene Straßen, auf denen es häufig zu Verkehrsstörungen kommt.

**Überwach.** 1, 2 oder 3 wählen. Um zuvor eingestellte Überwachungen anzusehen, siehe Seite 42.

**– Umleitung**

Zeigt ein Menü mit **Umgeh.** sowie den Optionen 1- 5- 10- 20- 40- 80 km an.

**Straßen meiden**

Mit dieser Funktion werden Straßen auf einer erstellten Route umfahren, um z. B. nicht durch eine bereits bekannte Baustelle fahren zu müssen.

1. Im Umleitungs Menü **Umgeh.** wählen und **ENTER** drücken. Nun wird eine Liste mit Straßen, die auf der Route liegen, angezeigt.
2. Zu der zu meidenden Straße blättern und **ENTER** drücken.

3. Sollen mehrere Straßen vermieden werden, zunächst mit **V** zur ersten Straße in der Gruppe, die vermieden werden soll, blättern und **ENTER** drücken. Dann zur letzten Straße in der Gruppe, die vermieden werden soll, blättern und **ENTER** drücken.

Das System berechnet anschließend soweit möglich eine neue Route, die erst dann zur ursprünglichen Route zurückführt, wenn die angegebenen Strecken vermieden und passiert wurden.

**Strecke auf 1–80 km vermeiden**

Mit dieser Funktion wird ein komplettes Gebiet auf der ursprünglichen Route umfahren, um z. B. nicht durch ein Stadtzentrum mit Berufsverkehr fahren zu müssen.

- Eine Option im Umleitungs Menü 1- 80 km wählen und **ENTER** drücken.

Das System berechnet anschließend soweit möglich eine neue Route, die erst dann zur ursprünglichen Route zurückführt, wenn das angegebene Gebiet vermieden und passiert wurde.

Ein Gebiet kann auch vermieden werden, indem eine viereckige Fläche direkt auf der

Karte markiert wird, siehe **Best. Gebiete meiden** unter

**Einstellungen** → **Routenoptionen**

auf Seite 56.

**– Verkehrsmeldung<sup>3</sup>**

Zeigt ein Menü mit verschiedenen Optionen zum Lesen von Informationen über Verkehrsstörungen in dem auf dem Bildschirm angezeigten Gebiet an.

Ein geänderter Maßstab hat Auswirkungen auf die Anzahl der angezeigten Mitteilungen, siehe Seite 67.

**Meldung lesen**

Ein Druck auf **ENTER** bietet die Möglichkeit, in den Verkehrsmeldungen zu blättern, die auf dem Bildschirm zu sehen sind.

**Alle zeigen**

Ein Druck auf **ENTER** zeigt sämtliche Mitteilungen an.

**Alle ausbl.**

Ein Druck auf **ENTER** blendet alle Mitteilungen aus.

<sup>2</sup> Nur in Gebieten mit Empfang von Verkehrsmeldungen.

<sup>3</sup> Gilt nicht für alle Gebiete/Länder.



## Menüs

### Auswahl zeigt.

Ein Druck auf **ENTER** bietet die Möglichkeit, den Typ der Verkehrsmeldungen zu wählen, der auf der Karte angezeigt werden soll.

Unabhängig davon, ob die Benutzereinstellung **Einfach** oder **Erweitert** gewählt ist, werden die gesendeten Verkehrsmeldungen stets empfangen und angezeigt. Für weitere Informationen siehe Seite 64.

### – Einrichtungen

Zeigt ein Menü mit verschiedenen Optionen zum Suchen einer Einrichtung an.

### In Autonähe

Ein Druck auf **ENTER** bietet die Möglichkeit, in Autonähe zu suchen. Siehe Seite 47

### Entlang der Route

Ein Druck auf **ENTER** bietet die Möglichkeit, entlang der Route zu suchen. Siehe Seite 47

### Entlang der Autobahn

Ein Druck auf **ENTER** bietet die Möglichkeit, nach Raststätten, Tankstellen und Restaurants zu suchen, die leicht von der Autobahn aus zu erreichen sind.

Wenn sich eine berechnete Route über mehrere Autobahnen erstreckt, sucht das System

lediglich entlang dem Autobahnabschnitt, auf dem man sich befindet.

## Menü Rollen

### Karte rollen

Im Scrollmodus wird ein Fadenkreuz über den Kartenausschnitt bewegt.

- Mit der **Navigationstaste** blättern und den Scrollmodus (Scroll menu) aktivieren.

Je länger die Taste gedrückt gehalten wird, desto schneller bewegt sich das Fadenkreuz über die Karte.

### Menü



- Im Scrollmodus **ENTER** drücken, um das Menü Rollen anzuzeigen.

### Zoom (Scale)

Ändert die Größe des Kartenausschnitts, um eine größere Perspektive zu erhalten oder mehr Details zu sehen.

- Ein Druck mit **ENTER** auf die Optionen (+) oder (-) ändert den Kartenmaßstab in Schritten von 50 Metern bis 100 km.
- Die Einstellung wird schrittweise durch Drücken von **ENTER** geändert. Die Taste beim gewünschten Maßstab loslassen.

### Als Ziel einstellen (Set as destination)

Wählt den mit dem Fadenkreuz markierten Ort als Ziel aus.

- Auf **ENTER** drücken. Der Leitvorgang wird direkt gestartet.

### Einricht. i. d. Nähe (Facilities around)

Ein Menü wird angezeigt.

- **Letzte 5** oder **Alle Typen** wählen, um nach Einrichtungen in der näheren Umgebung zu suchen.

### Verkehrsmeldung (Read traffic msg.)

Sucht nach aktuellen Verkehrsmeldungen im Gebiet.

### Überwach. einst. (Set for surveill.)<sup>3</sup>

Ein Druck auf **ENTER** zeigt ein Menü mit verschiedenen Optionen an.

<sup>3</sup> Gilt nicht für alle Gebiete/Länder.



- Zwischen **Überwach. einst. 1, 2** oder **3** wählen und **ENTER** drücken, um den zu überwachenden Kartenausschnitt zu wählen, z. B. stark befahrene Straßen, auf denen es häufig zu Verkehrsstörungen kommt.

### Aktivierung der Karte

Wählt die Kartenoptionen im Schnellmenü.

- Gewünschte Überwachung wählen.

### Ort speichern (Store location)

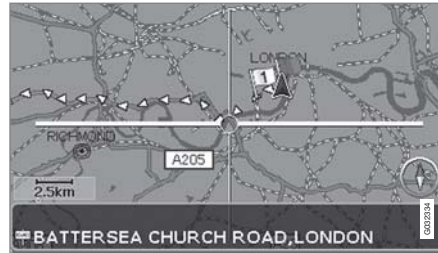
Speichert den gewählten Ort, der anschließend zu finden ist unter:

Ziel einstellen → Gespeicherte Orte

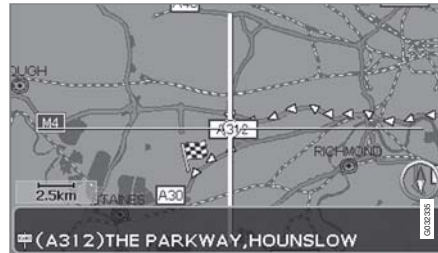
### Straße in Streckenplan folgen

Um einfach einer geplanten Route im Streckenplan zu folgen, gibt es eine eingebaute „Magnetfunktion“, die dafür sorgt, dass das Fadenkreuz der Route automatisch unabhängig vom Verlauf der Route und von Änderungen der Kompassrichtung folgt, indem lediglich eine Taste gedrückt gehalten wird.

Die eine Linie des Fadenkreuzes zeigt an, welche Taste zu wählen ist, indem sie fetter als die andere dargestellt wird.



Mit Taste **<** oder **>** wird der Route automatisch gefolgt.



Mit Taste **▲** oder **▼** wird der Route automatisch gefolgt.

Wenn die „Magnetfunktion“ nicht erwünscht ist, wird die fette Linie des Fadenkreuzes ausgeblendet, indem das Fadenkreuz einige Millimeter vom markierten Streckenplan wegscrollt – danach ist die Scrollfunktion wieder normal.



## Menübaum

### Menüoption

Hier sind drei Ebenen des Menübaums zu sehen. Mehrere Menüs auf der dritten Ebene verfügen über weitere Untermenüs – diese werden ausführlich im jeweiligen Abschnitt beschrieben.

<b>Ziel einstellen</b>	S. 46
→ <b>Adresse</b>	S. 46
Land	
Stadt	
Strasse	
Nr.	
Kreuzung	
→ <b>Einrichtungen</b>	S. 34
Einrichtung nach Namen	
In Autonähe	
Entlang der Route	
um Kartenpunkt herum	
Entlang einer Straße	

→ <b>Gespeicherte Orte</b>	S. 48
Hinzuf. z. Str.-plan/Information/Sortieren/Ort löschen	
→ <b>Letzte 20</b>	S. 49
Hinzuf. z. Str.-plan/Information/Ort löschen/Alle löschen	
→ <b>Rückfahrt</b>	S. 49
Siehe Streckenplan	
→ <b>Kartenpunkt</b>	S. 49
→ <b>Geo. Breite/Länge</b>	S. 50
<b>Streckenp.</b>	S. 51
→ <b>Start Leiten</b>	S. 46
→ <b>Hinzuf. z. Str.-plan</b>	S. 51
Siehe Adresse unter Ziel einstellen	

→ <b>Routenoptionen</b>	S. 56
Siehe Routenoptions-Einst. unter Einstellungen	
→ <b>Löschen Str.-plan</b>	S. 51
<b>Nächstes Ziel</b>	S. 46
→ <b>Adresse</b>	S. 46
Siehe Adresse unter Ziel einstellen	
<b>Aktuelle Position</b>	S. 54
<b>Einstellungen</b>	S. 55
→ <b>Verkehrsmeldung</b>	S. 55
Dynam. Routenführung	
Auswahl Verkehrsmeld.	
Stationen suchen	
Zurück auf Vorgabe	



<b>→ Routenoptionen</b> Route Autobahnen/Mautstraßen/Fähren/Autoreisezüge/Verkehrsstörungen/zeitlich begr. Straßen/angegebene Gebiete meiden Zurück auf Vorgabe	S. 56	<b>→ Systemoptionen</b> Leitstimme Leitlautstärke Sprache Menüfarbe Kartenfarbe Bild.-Schon. Hilfe Entfernungsmaß Benutzermodus Datum & Uhrzeit GPS-Information Über Zurück auf Vorgabe	S. 58
<b>→ Kartenoptionen</b> Einrichtungs-Auswahl Karte Einstell. rechte Karte Einstell. linke Karte Kompass Aktueller Ort Zurück auf Vorgabe	S. 57	<b>→ Demo starten</b>	S. 60
<b>→ Leitungsoptionen</b> Verbleibende Zeit/Entf. Warnung bei Einrichtg. Zurück auf Vorgabe	S. 58	<b>Abschalten</b>	S. 9



## Ziel einstellen

### Adresse



Ziel einstellen (Set destination) →  
Adresse (Address)



### Straßenadresse angeben

Das System stellt den Cursor zunächst auf **Strasse (Street)**. Das zuletzt gewählte **Land (Country)** ist bereits eingestellt.

Sollte dies nicht der Fall sein:

1. Zu **Land (Country)** und/oder **Stadt (City)** blättern und **ENTER** drücken.
2. Oder mit **➤** in den zuletzt gewählten Ländern/Städten blättern.

(Für Informationen zur Benutzung der Tastatur siehe Seite 23.)

### ACHTUNG

Das System beginnt mit **Strasse**, um Missverständnisse zu vermeiden, wenn zwei nahe aneinander liegende Städte/Orte zusammengewachsen sind.

### Alternative 1

- **Strasse (Street)** ohne Auswahl einer Stadt wählen.

Gibt es die Straße in mehreren Städten, wird eine Auswahlliste angezeigt, aus denen die Straße ausgewählt werden kann. Das System leitet zur Mitte der gewählten Straße.

### Alternative 2

1. Zunächst **Stadt**,
2. dann **Strasse** wählen.

### ACHTUNG

Was unter Stadt bzw. Gebiet zu verstehen ist, kann von Land zu Land und auch innerhalb eines Landes unterschiedlich sein. In manchen Fällen bezieht sich der Begriff auf einen Landkreis – in anderen Fällen auf das reine Stadtgebiet und die einzelnen Stadtbezirke.

Für kleinere Ortschaften sind keine Adressen im System zugänglich. In diesen Fällen kann das Zentrum der Ortschaft als Ziel ausgewählt werden.

### Hausnummer angeben

Ist die Hausnummer der gewählten Adresse bekannt, kann diese zur Präzisierung des Ziels angegeben werden.

- Nach Eingabe der Straßenadresse zur Zeile für die **Number** blättern und **ENTER** drücken

Wurde keine Hausnummer angegeben, leitet das System zur Mitte der gewählten Straße.

bzw.

1. Gewünschte Hausnummer angeben.
  - > Es werden alternative Hausnummern angezeigt.
2. Zu **Wählen** blättern und **ENTER** drücken.



## Ziel einstellen

**Löschen**

Zurück zum vorherigen Bild.

**Kreuzung angeben**

- Zu **Kreuzung (Junction)** blättern und eine Straße wählen, die die gewählte Straße kreuzt.

**Leitvorgang starten**

1. Zu **Start Leiten** blättern, um den Leitvorgang zu starten.
2. Zu **Wählen** blättern, um die eingegebene Adresse in den Streckenplan einzuordnen.

**Info**

Bietet Informationen zum Ziel.

**Suche nach Postleitzahl**

Ziel einstellen (Set destination) →  
Adresse (Address) → Stadt (City)

Statt in einer Stadt zu suchen, können Sie auch innerhalb eines Postleitzahlenbereichs suchen.

1. **Stadt** wählen und **ENTER** drücken.
2. Zu **Postleitzahl** blättern und **ENTER** drücken.
3. Die Ziffern wählen und **ENTER** drücken oder aus der Optionsliste auswählen.
4. Zu **Strasse** blättern, um in Adressen mit der gewählten Postleitzahl zu blättern und **ENTER** drücken.
5. Zu **Start Leiten** blättern, um zum Ziel geleitet zu werden.

**ACHTUNG**

Dies gilt auch für die Suche nach Einrichtungen.

**Suche nach Einrichtungen**

Ziel einstellen (Set destination) →  
Einrichtungen (Facilities)

„Einrichtungen“ ist eine Sammelbezeichnung für Tankstellen, Hotels, Restaurants, Volvo-Händler, Krankenhäuser, Parkplätze u. a. m.

- **ENTER** drücken, um zu einem Untermenü mit verschiedenen Suchoptionen zur Eingabe einer Einrichtung zu gelangen.



## Ziel einstellen

### Einrichtung nach Namen (Facility by name)



- Den Namen einer Einrichtung eingeben oder eine der Optionen im Menü wählen.

In der Liste sind lediglich Einrichtungen aufgeführt, die in der gewählten Stadt/im gewählten Gebiet zur Verfügung stehen.

### In Autonähe (Around the car)

In **Letzte 5** suchen oder **Alle Typen** suchen.

Das System sucht nach Einrichtungen in Autonähe (max. Radius: 100 km). Die Suche wird abgebrochen, sobald 40 Einrichtungen gefunden wurden.

### Entlang der Route (Along the route)

In **Letzte 5** suchen oder **Alle Typen** suchen.

Nachdem ein Ziel eingegeben wurde, kann das System nach Einrichtungen in einem (1 km breiten) Gebiet entlang der Route suchen.

### Um Kartenpunkt herum (Around point on map)

Das System sucht die Umgebung wie bei **In Autonähe** ab, jedoch um einen frei wählbaren Punkt auf der Karte.

1. Das Fadenkreuz mit der **Navigations-taste** auf der Karte bewegen.
2. **ENTER** drücken, um das Menü Rollen zu erreichen.

### Entlang einer Straße (Along a street)

Das System sucht entlang einer angegebenen Straße.

#### **i** ACHTUNG

Es ist ebenfalls möglich, über das Schnellmenü nach Einrichtungen in Autonähe, entlang der Route und entlang der Autobahn zu suchen, siehe Seite 30.

### Einrichtungsarten/Verschiedene Kategorien

Ziel einstellen → Einrichtungen → Einrichtung nach Namen

Das System stellt den Cursor zunächst auf **Typ**. Das zuletzt gewählte **Land** ist bereits eingestellt.

Sollte dies nicht der Fall sein:

1. Zu **Land** und/oder **Stadt** blättern und **ENTER** drücken.  
oder mit **➤** in den zuletzt gewählten Ländern/Städten blättern.
2. Zu **Name** blättern und **ENTER** drücken, um einen Einrichtungsname ohne Eingabe einer Stadt anzugeben.
3. Zu **Wählen** blättern und **ENTER** drücken.
4. Anschließend zu **Start Leiten** blättern und **ENTER** drücken, um zum Ziel geleitet zu werden.

#### **i** ACHTUNG

Zur Präzisierung der Suche zunächst Stadt wählen und dann zu Name blättern.

Zur Vereinfachung der Suche gibt es z. B. für Restaurants weitere Unterkategorien.

### Informationen zur Einrichtung

Unter **Info** werden die Adresse, Koordinaten und in bestimmten Fällen auch die Telefonnummer der Einrichtung angezeigt. Sollte das Fahrzeug mit einem eingebauten Telefon ausgerüstet sein, ist auch die Funktion **Anrufen** aktiviert.

### Anrufen

Das Telefon wählt die angegebene Nummer an.



## Ziel einstellen

### Karte

Zeigt den Ort mit der Einrichtung auf der Karte an.

### Einrichtungen ändern

An Flughäfen gibt es z. B. oft Restaurants, Tankstellen usw., die direkt mit dem Flughafen verbunden sind.

Anstatt ein Restaurant im Hauptmenü zu suchen, kann ein Restaurant direkt unter dem gewählten Flughafen gewählt werden.

Durch Ausblenden der Optionen außerhalb des Flughafenbereichs wird die Suche vereinfacht und verschnellert.

### Gespeicherte Orte

Ziel einstellen → **Gespeicherte Orte**

Ein gespeicherter Ort ist ein bereits zuvor gespeichertes Ziel, wie z. B. die Heimatadresse, ein Lieblingsrestaurant, ein Flughafen, ein Volvo-Händler. Für Informationen darüber, wie ein Ort gespeichert wird, siehe Seite 52.

- In den gespeicherten Orten blättern und **➤** oder **ENTER** drücken, um in das Untermenü zu gelangen.

### Hinzuf. z. Str.-plan

Den gespeicherten Ort in den Streckenplan einordnen.

### Info

Bietet Informationen zum gespeicherten Ort.

### Bearbeiten

Bezeichnung eines gespeicherten Ortes ändern, Ton hinzufügen usw. Siehe folgenden Abschnitt Information ü. gespeicherten Ort hinzufügen.

### Sortieren

Gespeicherte Orte nach Symbol oder Bezeichnung sortieren.

### Ort löschen

Einen gespeicherten Ort löschen.

### Alle löschen

Sämtliche gespeicherte Orte löschen.

### Gespeicherten Ort verschieben

1. **Bearbeiten** wählen, mit **➤** zu **Anpassen** blättern und **ENTER** drücken, um eine neue Position für den gespeicherten Ort auf der Karte anzugeben.
2. Das Fadenkreuz mit der **Navigations-taste** zur neuen Position bewegen und **ENTER** drücken.
3. Anschließend **Ort speichern** wählen und **ENTER** drücken, um den Ort zu speichern.

### Information ü. gespeicherten Ort hinzufügen

- **Bearbeiten**, wählen, mit **➤** zu **Info** **hinzuf.** blättern und **ENTER** drücken, um weitere Informationen zum gespeicherten Ort hinzuzufügen.

Jeder gespeicherter Ort kann mit den folgenden Informationen versehen werden:

- Alarm Ein/Aus (um z. B. den Fahrer darauf aufmerksam zu machen, dass er sich dem Ort nähert)
- Symbol
- Name
- Adresse
- Stadt
- Land
- Tel.
- E-Mail
- URL



## Ziel einstellen

### Zwischen den letzten 20 wählen

Ziel einstellen → Letzte 20

Eine Liste mit den letzten zwanzig Zielen wird angezeigt.

- Zum gewünschten Ziel blättern und ► oder **ENTER** drücken, um in das Untermenü zu gelangen.

### Hinzuf. z. Str.-plan

Das Ziel in den Streckenplan einordnen.

### Info

Bietet Informationen zum Ziel.

### Ort löschen

Löscht den Ort aus der **Letzte 20**-Liste.

### Alle löschen

Löscht sämtliche Adressen aus der **Letzte 20**-Liste.

### Rückfahrt

Ziel einstellen → Rückfahrt

- **Start Leiten** wählen und **ENTER** drücken.

Das System leitet an den Ort zurück, an dem zuletzt **Start Leiten** gewählt wurde.

### Suche nach Kartenpunkt

Ziel einstellen → Kartenpunkt

1. Das Fadenkreuz mit der **Navigations-taste** zum gewünschten Ziel bewegen und **ENTER** drücken, um in das Scrollmenü zu gelangen.
2. **Als Ziel einstellen** wählen, siehe Seite 42.



### ACHTUNG

Im Kartenmodus kann ein Ort auch mit Hilfe der **Navigations-taste** und dem Fadenkreuz direkt auf der Karte gesucht werden.

### Suche über geographische Breite/Länge

Ziel einstellen → Geo. Breite/Länge

1. Ein Ziel durch Eingabe der Koordinaten des Ziels einstellen.
2. Die geografische Breite mit Hilfe der **Navigations-taste** eingeben, **N** für Nord bzw. **S** für Süd wählen.



### ACHTUNG

London liegt auf dem 0. Längengrad (null). Orte westlich dieses Längengrads werden mit **W** (West) und Orte östlich werden mit **E** (East) angegeben.

3. Zur zweiten Zeile blättern und die geografische Länge eingeben, **D** für Ost bzw. **U** für West wählen.  
**OK** drücken.  
> Zeigt den Ort für die angegebenen Koordinaten auf der Karte an.
4. **ENTER** drücken, um in das Menü Rollen zu gelangen.
5. Zu **Als Ziel einstellen** blättern und **ENTER** drücken, um den Ort als Ziel einzustellen.
6. Auf **BACK** drücken, um zur Eingabe der Koordinaten zurückzukehren.

### Löschen

Zum vorherigen Bild zurückkehren.



## Streckenp.

### Streckenplan erstellen

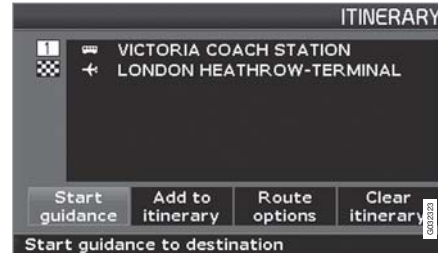


#### Ziel/Zwischenziel

Die Menüoption **Streckenp. (Itinerary)** ist erst nach Eingabe eines Ziels verfügbar.

Um während der Fahrt keine Ziele angeben zu müssen, kann ein Streckenplan mit mehreren Zwischenzielen erstellt werden. Es können bis zu sechs Zwischenziele sowie ein letztendliches Reiseziel angegeben werden.

### Start Leiten (Start guidance)



#### Streckenplan (Itinerary)

Startet den Leitvorgang zum Ziel.

#### Hinzuf. z. Str.-plan (Add to itinerary)

Hier werden zusätzliche Zwischenziele zum Streckenplan hinzugefügt, siehe Seite 46.

#### Routenoptionen (Route options)

Priorisierungen für Straßenauswahl, siehe Seite 56.

#### Löschen Str.-plan (Clear itinerary)

Löscht den gesamten Streckenplan.

### Streckenplan ordnen



#### Streckenplan (Itinerary)

- Ein eingegebenes Ziel wählen und **ENTER** drücken oder **>** drücken, um in das Untermenü zu gelangen.

#### Information (Information)

Bietet Informationen zum Ziel.

#### Löschen (Delete)

Das Ziel aus dem Streckenplan löschen.

#### Bewegen (Move)

Ändert die Reihenfolge der Zielorte im Streckenplan.

#### Anpassen (Adjust)

Ändert die Zielposition auf der Karte.

#### Speichern (Store)

Speichert das Ziel. Es ist daraufhin unter **Gespeicherte Orte** verfügbar.



## Streckenp.

### Im Streckenplan löschen

#### Streckenplan (Itinerary)

#### Gesamten Streckenplan löschen

Sämtliche Zwischenziele sowie das letztendliche Reiseziel werden gelöscht.

- Direkt zu **Löschen Streckenp.** blättern und **ENTER** drücken.

#### Zwischenziele im Streckenplan löschen

1. Eines der eingegebenen Zwischenziele wählen und **ENTER** drücken oder **>** drücken, um in das Untermenü zu gelangen.
2. Zu **Löschen** blättern und **ENTER** drücken.

#### **i** ACHTUNG

Durchfahrene Zwischenziele werden automatisch aus dem Streckenplan gelöscht.

#### Zur Wiederbenutzung speichern

Es können bis zu 250 Ziele zur späteren Wiederbenutzung in verschiedenen Streckenplänen gespeichert werden.

Ein akustisches Signal macht den Fahrer darauf aufmerksam, dass sich der gespeicherte Ort nähert und weitere Informationen können mit dem gespeicherten Ort verknüpft werden, siehe Seite 49 – Information ü. gespeicherten Ort hinzufügen.

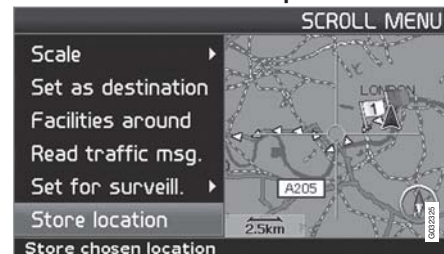


#### Streckenplan (Itinerary)

#### Einen Ort aus dem Streckenplan speichern

1. Mit der **Navigationstaste** zu dem Ziel blättern, das Sie speichern möchten und **ENTER** oder **>** drücken, um in das Untermenü zu gelangen.
2. **Speichern** wählen und **ENTER** drücken.
3. Mit der **Navigationstaste** das auf der Karte anzuzeigende Symbol wählen und **ENTER** drücken.
4. Gewünschte Bezeichnung eingeben.
5. Zu **Speichern (Store)** blättern und **ENTER** drücken.

### Einen Ort auf der Karte speichern



#### Kartenmenü (Scroll menu)

1. Mit der **Navigationstaste** im Scrollmodus zu dem Punkt blättern, der gespeichert werden soll und **ENTER** drücken.
2. Im Menü Rollen **Ort speichern (Store location)** wählen und **ENTER** drücken.
3. Mit der **Navigationstaste** das auf der Karte anzuzeigende Symbol wählen und **ENTER** drücken.
4. Gewünschte Bezeichnung eingeben.
5. Zu **Speichern** blättern und **ENTER** drücken.



### Nächstes Ziel im Streckenplan



### Nächstes Ziel (Next destination)



Im Kartenausschnitt ist das nächste Ziel zu sehen.

1. **ENTER** oder **>** drücken, um Informationen über das Reiseziel wie z. B. die Bezeichnung, die verbleibende Fahrzeit

oder die Entfernung von der aktuellen Position zum Ziel zu erhalten.

2. Erneut **ENTER** drücken, wenn mehrere Ziele angegeben wurden, um die entsprechenden Informationen im Kartenausschnitt anzeigen zu lassen.
3. Zu **Karte (Map)** blättern und **ENTER** drücken, um den Kartenausschnitt des Gebiets anzeigen zu lassen.



## Aktuelle Position

### Aktuelle Position



### GPS

Gibt die Anzahl der Satelliten an, die das System erreichen kann.

03

## Aktuelle Position (Current position)



Im Kartenausschnitt ist die Fahrzeugposition zu sehen.

- Für weitere Informationen über den Ort, wie z. B. die Bezeichnung und die Koordinaten, auf **ENTER** oder **>** drücken.



## Verkehrsmeldung



Einstellungen (Settings) →  
Verkehrsmeldung (Traffic information)

Unabhängig davon, ob die Benutzereinstellung **Einfach** oder **Erweitert** gewählt ist, werden die gesendeten Verkehrsmeldungen stets empfangen und angezeigt. Für weitere Informationen siehe Seite 64.

### ACHTUNG

Verkehrsmeldungen sind nicht in allen Gebieten/Ländern verfügbar.



## Einstellungen

### Routenoptionen

#### Einstellungen → Routenoptionen

1. In den Funktionen blättern, die gewünschte Einstellung wählen und **ENTER** drücken, um die Einstellungen zu speichern.
2. **BACK** drücken, um eine Auswahl zurückzunehmen.

### Route

Hier wird eingestellt, ob bei der Berechnung der Route eine schnelle, kurze oder einfache Route gewählt werden soll.

- **Schnell:** Das System bevorzugt möglichst größere Straßen mit hoher Geschwindigkeit.
- **Kurz:** Das System bevorzugt möglichst die kürzeste Route.
- **Einfach:** Das System bevorzugt möglichst Routen, die keine komplizierten Manöver und Kreuzungen enthalten.

#### **i** ACHTUNG

Bei der Berechnung von Routen berücksichtigt das System soweit möglich die vom Fahrer gewählten zu umfahrenden Optionen. Es werden jedoch Ausnahmen gemacht, wenn keine geeignete Alternative zur Verfügung steht.

### Autobahnen meiden

Hier wird eingestellt, ob Autobahnen bei der Berechnung der Route gemieden werden sollen.

### Umg. von Mautstraßen

Hier wird eingestellt, ob Mautstraßen bei der Berechnung der Route gemieden werden sollen.

### Fähren meiden

Hier wird eingestellt, ob Fähren bei der Berechnung der Route gemieden werden sollen.

### Autoreisezug vermeiden

Hier wird eingestellt, ob Autozüge bei der Berechnung der Route gemieden werden sollen.

### Verkehrshindern. meiden

Hier wird eingestellt, ob das System etwaige Verkehrsstörungen bei der Berechnung der Route berücksichtigen soll.

### Zeitl. begr. Str. meiden

- Hier **Ja** einstellen, wenn das System etwaige zeitlich geregelte Straßen bei der Berechnung der Route vollkommen vermeiden soll.
- Hier **Nein** einstellen, wenn das System etwaige zeitlich begrenzte Straßen bei der Berechnung der Route berücksichtigen soll.

Das System verwendet die Fahrzeuguhrzeit, um zu entscheiden, ob eine Straße gemieden werden soll.

#### **i** ACHTUNG

Wenn eine Zeitzonengrenze überfahren wird, muss die Fahrzeuguhr gestellt werden.

### Best. Gebiete meiden

Hier wird ein Gebiet eingestellt, das im Streckenplan vermieden werden soll. Dazu ein Gebiet direkt auf der Karte mit einem viereckigen Feld markieren.



Einstellungen (Settings) →  
 Routenoptionen (Route options) → Best.  
 Gebiete meiden (Avoid specified areas)  
 → Ausgewählt (Selected)



1. Die Karte aufrufen. Dazu mit **>** auf **Ausgewählt** klicken, mit **>** auf **Karte** klicken und dann auf einer der Optionen in der erscheinenden Liste **ENTER** drücken.
  - > Mit dem Markierungsfeld zum gewünschten Gebiet scrollen und **ENTER** drücken.
2. Zum Ändern der Größe: **Größe ändern (Adjust size)** wählen und **ENTER** drücken.
  - > Die Form des Markierungsfelds mit der **Navigationstaste** so ändern, dass es das zu vermeidende Gebiet abdeckt und **ENTER** drücken.  
Auf dieselbe Weise kann die Lage des Markierungsfelds unter **Gebiet ändern (Adjust area)** geändert werden.
3. **Gebiet meiden** wählen und **ENTER** drücken.
  - > Das gewählte Gebiet wird in eine Liste hinzugefügt, in der mehrere Gebiete gespeichert und, wenn erwünscht, aktiviert werden können.
4. Mit **ENTER** auf **OK** und einem Kreuz in der Liste bestätigen, dass das Gebiet vermieden werden soll.
  - > Das System vermeidet anschließend soweit möglich dieses Gebiet im Streckenplan.

Die in der Liste gespeicherten Gebiete können bezüglich ihrer Größe und geografischen Lage unter **Bearbeiten** eingestellt und mit **Löschen** dauerhaft aus der Liste gelöscht werden. Mehrere aktivierte Gebiete können mit der Option **Keiner** zusammen deaktiviert werden.

### ACHTUNG

Das Markierungsfeld ist mit Kartenausschnitt in 2D am genauesten.

### Zurück auf Vorgabe

Hier werden die Werkzeugeinstellungen für Routenoptionen wiederhergestellt.

- **>** drücken, **OK** wählen und **ENTER** drücken.

### Kartenoptionen

#### Einstellungen → Kartenoptionen

Hier wird eingestellt, wie die Karte auf dem Bildschirm angezeigt werden soll.

- Mit der **Navigationstaste** in den Optionen blättern und zum Speichern **ENTER** drücken.

### Einrichtungsauswahl

**>** drücken, um die Optionen im Untermenü zu erreichen.

- **Alle zeigen:** Sämtliche Einrichtungssymbole werden auf der Karte angezeigt.
- **Alle ausbl.:** Es werden keine Symbole angezeigt.
- **Auswahl zeig.:** **>** drücken, um alle Symbole zu sehen, die auf der Karte angezeigt werden können. Anschließend die Symbole wie folgt wählen:

1. Mit **▲** und **▼** zwischen den Symbolen blättern.
2. Gewünschte Symbole mit einem Kreuz mit **<** oder **>** aktivieren.
3. **ENTER** drücken, um eine Auswahl zu speichern.

### Karte

Zwischen den Optionen **Zeigen** und **Ausblenden** wählen.

Bei ausgeblendeter Karte leitet das System mit Hilfe eines Pfeils.

### Einstell. rechte Karte

Hier wird eingestellt, ob die Karte in 2 D (gerade von oben) oder 3 D (schräg von oben) angezeigt werden soll.



## Einstellungen

- Bei Auswahl von **3D** ist die Fahrtrichtung immer oben auf der Karte.
- Bei Auswahl von **2D** wählen, ob **Fahrtrichtung** oder **Nord** oben auf dem Bildschirm liegen soll.

### Einstell. linke Karte

Siehe Beschreibung im vorherigen Abschnitt.

#### ACHTUNG

Wenn 3D für die rechte Karte gewählt ist, kann die linke Karte nur 2D anzeigen.

### Kompass

Hier wird eingestellt, ob der Kompass auf dem Bildschirm angezeigt werden soll.

### Aktueller Ort

Hier wird eingestellt, ob der Name der Straße, auf der Sie z. Zt. fahren, unten auf dem Bildschirm angezeigt werden soll.

### Zurück auf Vorgabe

Hier werden die Werkseinstellungen für Kartenoptionen wiederhergestellt.

- **>** drücken, **OK** wählen und **ENTER** drücken.

## Leitungsoptionen

Einstellungen → Leitungsoptionen

### Verbleibende Zeit/Entf.

Eine der Optionen **RTA/ ETA/ Ausblenden** wählen.

- **RTA** (Remaining Time to Arrival): Verbleibende Fahrzeit.
- **ETA** (Estimated Time of Arrival): Berechnete Ankunftszeit.

#### ACHTUNG

Die für **ETA** angegebene Zeit ist von der Einstellung der Fahrzeuguhr abhängig.

### Warnung bei Einrichtg.

Der Fahrer wird mit einem akustischen Signal darauf aufmerksam, wenn er sich einem unfallträchtigen Straßenabschnitt oder einer Verkehrssicherheitskamera nähert.

- Hier **Ja** einstellen, um ein akustisches Warnsignal zu erhalten oder **Nein**, wenn kein Signal erwünscht ist.

Welche Gebiete über unfallträchtige Straßenabschnitte und/oder auf der Karte gekennzeichnete Verkehrssicherheitskameras verfügen, wird von der Gesetzgebung des jeweiligen

Landes geregelt. Für aktuelle Informationen siehe [www.volvocars.com/navi](http://www.volvocars.com/navi).

### Zurück auf Vorgabe

Hier werden die Werkseinstellungen für Leitungsoptionen wiederhergestellt.

- **>** drücken, **OK** wählen und **ENTER** drücken.

## Systemoptionen

Einstellungen → Systemoptionen

1. Mit der **Navigationstaste** in den Funktionen blättern und **ENTER** drücken, um die Einstellungen zu speichern.
2. **BACK** drücken, um eine Auswahl zurückzunehmen.

### Leitstimme

Hier wird die gewünschte Leitstimme eingestellt: **Weiblich/ Männlich** <sup>1</sup>.

### Leitlautstärke

Die Lautstärke der Sprachmitteilungen einstellen.

### Sprache

Hier wird die Sprache für Menüs, Text- und Sprachmitteilungen eingestellt.

<sup>1</sup> Gilt nicht für die Niederlande. Dort wird stattdessen zwischen den Sprachen **Nederlands** und **Belgisch** gewählt.



### Menüfarbe

**Schwarz**, **Chrom** oder **Blau** für das Aussehen der Menüs wählen.

### Kartefarbe

**Hell 1**, **Hell 2** oder **Dunkel** wählen.

Die hellen Farben sind für Tageslicht und die dunkle für Nacht oder Dunkelheit vorgesehen.

### Bild.-Schon.

Hier wird eingestellt, ob der Bildschirmschoner verwendet werden soll (dieser wird 30 Sekunden nach dem letzten Tastendruck aktiviert).

### Hilfe

Hier wird eingestellt, ob Hilfetexte unten auf dem Bildschirm angezeigt werden sollen.

### Entfernungsmaß

Hier wird die anzuzeigende Entfernungseinheit eingestellt – km oder miles.

### Benutzereinstellungen

Zwischen den Modi **Einfach** und **Erweitert** umschalten.

### Datum & Uhrzeit

Hier wird eingestellt, wie Datum und Zeit angezeigt werden sollen.

### GPS-Information

**>** drücken, um die Koordinaten und die Adresse der Fahrzeugposition sowie die Anzahl der Satelliten, die das System erreichen kann, anzeigen zu lassen.

### Über

Zeigt System- und Karteninformation an.

### Zurück auf Vorgabe

Hier werden die Werkseinstellungen für Systemoptionen wiederhergestellt.

- **>** drücken, **OK** wählen und **ENTER** drücken.



### Simulation

#### Demo starten (Simulation)

Einstellungen → Demo starten

Bei stillstehendem Fahrzeug demonstriert die Funktion Demo das System durch Simulation einer Fahrt zu einem eingegebenen Ziel.

Während der Demonstration können alle Einstellungen vorgenommen werden.

Mit **Demo anhalten** wird die Simulation beendet.

#### ACHTUNG

Damit die Demonstration laufen kann, muss ein Ziel angegeben worden sein.





Allgemeines.....	64
Verkehrsstörungen meiden.....	65
Wahl der Information.....	66
Information lesen.....	67
Sender.....	68

VERKEHRSMELDUNG



04



# 04 Verkehrsmeldung

## Allgemeines

### Anzeige und Empfang

Unabhängig davon, ob die Benutzereinstellung **Einfach** oder **Erweitert** gewählt ist, werden die gesendeten Verkehrsmeldungen stets empfangen und angezeigt.

Die Einstellungen für die Anzeige von Verkehrsmeldungen können nur im Modus **Erweitert** geändert werden, siehe Seite 40.

Die Anzeige der Verkehrsmeldungen ist zudem abhängig davon, wie sie gesendet werden.

### ACHTUNG

Verkehrsmeldungen sind nicht in allen Gebieten/Ländern verfügbar.

Die Sendegebiete für Verkehrsmeldungen werden kontinuierlich erweitert.

### Verkehrssymbole auf der Karte

Verkehrsstörungen werden mit roten bzw. gelben Symbolen, Linien und Rahmen markiert.

Rot - Wichtige Information.

Gelb - Allgemeine Information.

-  Unfall
-  Langsamer Verkehr
-  Langsamer Verkehr in beiden Richtungen
-  Stillstehender Verkehr
-  Bereichsmeldung
-  Weitere Informationen

Einige Verkehrsmeldungen enthalten ebenfalls Informationen über das Ausmaß einer Verkehrsstörung.

Auf sämtlichen Maßstäben bis zu 5 km wird das Ausmaß mit einer roten oder gelben Linie entlang der Straße angezeigt. Die Länge der Linie entspricht dem Ausmaß der Verkehrsstörung (Streckenlänge).

### Ausmaß





## Verkehrsstörungen meiden

## Verkehrshindern. meiden

Einstellungen → Routenoptionen

Hier wird eingestellt, ob das System um Verkehrsstörungen herum leiten soll oder nicht.

1. **Verkehrshindern. meiden** wählen.
2. **Ja** oder **Nein** wählen.

**Ja**

Das System umgeht bei der Berechnung der Route Straßen mit Verkehrsstörungen.

**Nein**

Das System umgeht bei der Berechnung der Route keine Straßen mit Verkehrsstörungen.

**i ACHTUNG**

Beim Starten des Systems kann es bis zu ca. 15 Minuten dauern, bis sämtliche Verkehrsmeldungen geladen wurden.

## Autom. Benachricht.

Einstellungen (Settings) →  
Verkehrsmeldung (Traffic information) →  
Dynam. Routenführung (Dyn. route  
guiding)

Hier wird eingestellt, ob die gesendeten Verkehrsmeldungen angezeigt werden sollen oder nicht.

**Ja**

Das System bietet die Möglichkeit, eine alternative Route zur Umgehung einer Verkehrsstörung zu wählen.

**Nein**

Das System gibt keine Informationen über Verkehrsstörungen, sondern leitet durch Gebiete, in denen es ggf. zu Verkehrsstörungen kommt.

Die Funktion wird automatisch aktiviert, wenn das System zum ersten Mal gestartet wird.

**Meldungen auf der Route**

Nach Markieren und Anklicken eines Symbols für Verkehrsstörung erscheint folgender Bildschirm mit der Frage **Neue Route berechnen?** (Calculate new route?).



Eine der Optionen wählen:

**Ja (Yes)**

Eine neue Route zur Umgehung der Verkehrsstörung wird berechnet.

**Nein (No)**

Leitet bis zur Verkehrsstörung und durch diese hindurch.

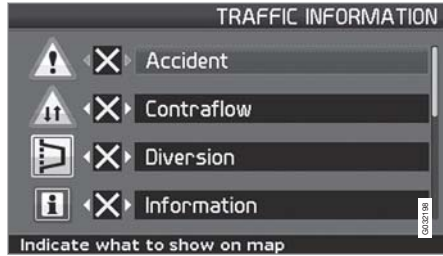
**Karte (Map)**

Zeigt eine Karte mit der neuen Route an.



## Wahl der Information

### Auswahl Verkehrsmeld.



Hier wird eingestellt, welche Art von Verkehrsmeldungen das System anzeigen und bei der Berechnung der Route berücksichtigen soll.

Einstellungen (Settings) →  
Verkehrsmeldung (Traffic information) →  
Auswahl Verkehrsmeld. (Traffic-info.  
selection)

### Alle zeigen

Alle Verkehrsmeldungen werden verfügbar.

### Alle ausbl.

Es werden keine Verkehrsmeldungen angezeigt.

### Auswahl zeig.

- drücken, um zwischen den Symbolen wählen zu können.

- Mit **▲** oder **▼** einstellen, welche Verkehrsmeldungssymbole (Verkehrsmeldungen) das System auf der Karte anzeigen soll.
- Mit **➤** oder **➤** aktivieren bzw. deaktivieren.
- Die Einstellungen mit **ENTER** bestätigen.

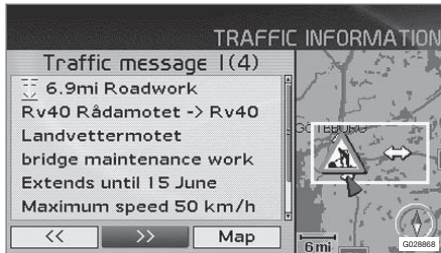
	Straßenarbeiten
	Straßenglätte
	Andere Gefahr

### Verkehrsschilder auf der Karte

	Unfall
	Gegenverkehr
	Umleitung
	Info
	Enge Straße
	Parken
	Stau



## Verkehrsmeldung lesen




Detaillierte Verkehrsmeldungen.

### Verkehrsmeldung

Eine Verkehrsmeldung wird mit einem Symbol auf dem Bildschirm angezeigt. Um eine Verkehrsmeldung zu lesen:

1. **ENTER** drücken, um das Schnellmenü aufzurufen:



2. Mit **<** oder **>** zu  blättern und **ENTER** drücken, siehe Seite 40 und 41.  
> Ein roter bzw. gelber Rahmen zeigt die aktuelle Meldung an.
3. Mit **<** oder **>** vor- oder zurückblättern und für ausführliche Informationen

**ENTER** drücken (Beispiel in der Abbildung).

4. **BACK** drücken, um wieder in den aktuellen Meldungen blättern zu können.

Auf dem Bildschirm werden die aktuellen Verkehrsmeldungen im Kartenbereich angezeigt.

Außerdem werden detaillierte Informationen über die Verkehrsstörung angezeigt. Ganz oben wird das Ausmaß der Störung angegeben. Wenn die Störung auf der gewählten Route liegt, wird die Entfernung zur Verkehrsstörung angegeben.

Soweit diese Angaben zugänglich sind, werden auch Informationen über

- die Dauer der Störung,
- Geschwindigkeitsbegrenzungen, Begrenzungen für Fahrzeugbreite und Fahrzeughöhe,
- betroffene Straßen,
- usw. angezeigt.

### Maßstab

Der Kartenmaßstab ist entscheidend für die Anzahl der angezeigten Verkehrsmeldungen; je größer das auf dem Bildschirm angezeigte Kartengebiet, desto mehr Informationen sind möglich. Für weitere Informationen siehe Seite 30.



## Sender

### Sender für Verkehrsinfo suchen/ wählen

Einstellungen → Verkehrsmeldung →  
Sender suchen

Das System sucht automatisch nach Sendern mit Verkehrsmeldungen, es kann aber auch ein spezifischer Sender eingestellt werden.

### Stationen suchen

- **ENTER** drücken, um nach vorhandenen Sendern zu suchen.

### Station auswählen

1. **ENTER** drücken, um in den vorhandenen Sendern zu blättern.
2. Sender mit **▲** oder **▼** wählen und **ENTER** drücken.
3. **BACK** drücken, um zum vorherigen Bild zurückzukehren.

### Aktueller Sender

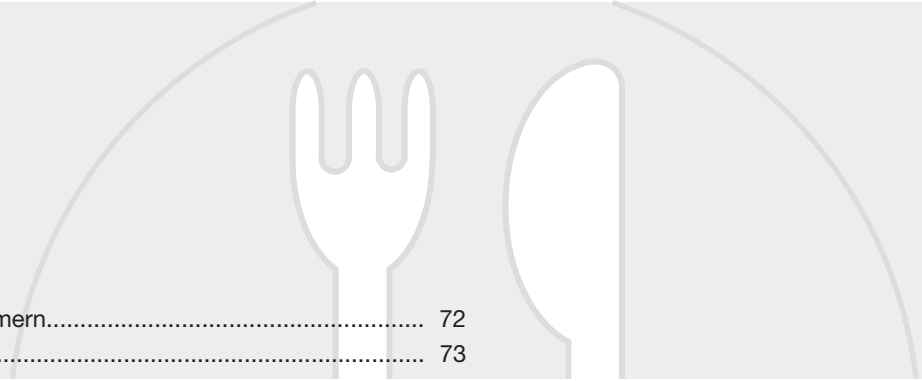
Zeigt den aktuellen Sender für Verkehrsmeldungen an.

### Zurück auf Vorgabe

Hier werden die Werkseinstellungen für Sendereinstellungen wiederhergestellt.

- **➤** drücken, **OK** wählen und **ENTER** drücken.





Landmarken und Straßennummern.....	72
Symbole für Einrichtungen.....	73

## SYMBOLE AUF DER KARTE



05





## Landmarken und Straßennummern

### Landmarken

Viele Länder/Städte haben bekannte Landmarken, die als Orientierungspunkt verwendet werden können.

Wenn der Kartenmaßstab auf 1 km oder weniger eingestellt ist, wird eine Auswahl von Landmarken, wie z. B. Kirchen und Schlösser, angezeigt.



**i ACHTUNG**  
Landmarken sind nur in Europa verfügbar.

### Straßennummern

Auf der Karte werden nationale und internationale Straßennummern angezeigt.



### Berggipfel

Berggipfel werden angezeigt, wenn der Kartenmaßstab auf 5 km oder weniger eingestellt ist (gilt nur für besondere Gebiete).

### Einrichtungen

Einrichtungen → Kartenoptionen →  
Einrichtungsauswahl

Hier Einrichtungen wählen, die auf der Karte angezeigt werden sollen.



## Symbole für Einrichtungen

Folgende Symbole für verschiedene Einrichtungen können auf dem Bildschirm angezeigt werden:

**i ACHTUNG**

Das Symbol für eine Einrichtung kann sich von Land zu Land unterscheiden.

	Botschaft
	Apotheke
	Badestrand
	Bank
	Tankstelle
	Bibliothek
	Automobilclub
	Autovermietung
	Autowerkstatt
	Kino

	Buchhandlung
	Bowling
	Feuerwehr
	Bushaltestelle
	Stadtzentrum
	Gericht
	Flughafen
	Naherholungsgebiet
	Naherholungsgebiet
	Fährterminal
	Flüssiggas
	Golfplatz
	Tempel

	Historisches Denkmal
	Hotel
	Sportanlage
	Industriegebiet
	Eisbahn
	Bahnhof
	Café
	Spielcasino
	Reinigung
	Bürgerzentrum
	Konzerthalle
	Kunstmuseum
	Gemeindeverwaltung



# 05 Symbole auf der Karte

## Symbole für Einrichtungen

	Lebensmittelgeschäft
	Arztpraxis
	Gesundheitsdienst
	Kleine Ortschaft
	Denkmal
	Museum
	Behörde
	Messezentrum
	Bar/Musik-Club
	Erdgas (CNG)
	Freizeitpark
	Öffentlicher Sportflugplatz
	Unfallstelle

	Parken
	Parkhaus
	Park & Ride
	Pendler-Bahnhof
	Gästehaus
	Polizeiwache
	Postfiliale
	Ruhezone
	Restaurant
	Rathaus
	Einkaufszentrum
	Schwimmhalle
	Krankenhaus

	Skigebiet
	Schule
	Marina
	Rathaus
	Grossunternehmen
	Sicherheitskamera
	Theater/Opernhaus
	Sehenswürdigkeit
	Touristen-Information
	Bahnhof
	Universität/Hochschule
	Aussichtspunkt
	Geldautomat

05

**Symbole für Einrichtungen**

	Weingut
	Volvo-Händler
	Mautstelle
	Zoo



Häufige Fragen.....	78
EULA - Lizenzvertrag.....	80
Urheberrecht.....	83

FRAGEN UND ANTWORTEN



06



## Häufige Fragen

### **Die Positionsanzeige des Fahrzeugs auf der Karte ist falsch.**

Das GPS-System gibt die Fahrzeugposition mit einer Genauigkeit von ca. 20 Metern an.

Beim Befahren von Straßen, die parallel zu anderen Straßen verlaufen, die kurvenreich sind, die auf verschiedenen Ebenen verlaufen oder nach Fahrten über längere Strecken, die fast durchgehend geradeaus verliefen, ist die Fehlerwahrscheinlichkeit größer.

Auch hohe Gebäude und Gebirge, Tunnel, Talbrücken, Über-/Unterführungen usw. wirken sich negativ auf den Empfang der GPS-Signale aus, weshalb die berechnete Fahrzeugposition manchmal nicht ganz genau angezeigt werden kann.

### **Das System berechnet nicht immer die schnellste/kürzeste Strecke.**

Bei der Berechnung einer Route werden Distanz, Straßenbreite, Straßenart, Anzahl der Abbiegemanöver nach rechts oder links, Kreisverkehre usw. berücksichtigt, um die theoretisch beste Route zu erstellen. Durch gesammelte Erfahrungen und Ortskenntnis kann jedoch unter Umständen eine bessere Route gewählt werden.

### **Das System wählt Mautstraßen, Autobahnen oder Fähren aus, obwohl diese umfahren werden sollen.**

Bei der Berechnung von Routen für Langstreckenfahrten kann das System aus technischen Gründen nur Hauptverkehrsstraßen verwenden.

Wurde für Mautstraßen und Autobahnen die Option **Nein** gewählt, werden diese möglichst vermieden und nur dann verwendet, wenn keine geeignete Alternative zur Verfügung steht.

### **Nachdem das Fahrzeug transportiert worden ist, stimmt dessen Position auf der Karte nicht mehr.**

Wenn das Fahrzeug beispielsweise per Fähre oder Eisenbahn überführt worden ist oder der Empfang der GPS-Signale auf andere Weise verhindert wurde, kann es bis zu 5 Minuten dauern, bis die korrekte Fahrzeugposition berechnet werden kann.

### **Die Position des Fahrzeugs auf der Karte ist falsch, nachdem die Fahrzeugbatterie abgeklemmt worden ist.**

Wenn die Stromversorgung der GPS-Antenne unterbrochen worden ist, kann es länger als 5 Minuten dauern, bis die GPS-Signale richtig empfangen werden können und die Fahrzeugposition berechnet werden kann.

### **Das Fahrzeugsymbol auf dem Bildschirm führt sich nach einem Reifenwechsel merkwürdig auf.**

Zusätzlich zum GPS-Empfänger sind auch der Fahrzeugtachometer und ein Gyro an der Berechnung der aktuellen Fahrzeugposition und der Fahrtrichtung beteiligt. Nach Montage des Reserverads oder nach dem Wechsel von Sommer- auf Winterreifen muss das System zunächst die Größe der neuen Reifen „lernen“.

Damit das System optimal funktioniert, muss das Fahrzeug daher ggf. über einige Kilometer sowie mit einigen größeren Abbiegemanövern gefahren werden.

### **Die angezeigte Karte entspricht nicht der Realität.**

Solcherlei Faktoren, wie z. B. die ständige Erweiterung und Umstrukturierung des Straßennetzes, die laufende Einführung neuer Verkehrsregeln usw. führen dazu, dass die digitale Kartendatenbank nicht immer vollständig sein kann. Die in den Karten gespeicherten Informationen werden laufend weiterentwickelt und aktualisiert. Weitere Informationen erhalten Sie bei Ihrem Volvo-Händler.

Weitere Informationen zu Karten usw. sind außerdem unter [www.volvocars.com/navi](http://www.volvocars.com/navi) zu finden.

**Manchmal ändert sich der Maßstab der Karte.**

Für einige Gebiete sind keine detaillierten Karteninformationen verfügbar. Das System ändert dann automatisch den Vergrößerungsgrad.

**Die erwarteten Menüoptionen werden nicht eingeblendet.**

Die vorgenommenen Einstellungen kontrollieren. **Zurück nach Vorgabe** für die Funktion wählen, um die Originaleinstellungen wiederherzustellen.

**Das System gibt die aktuelle Route vor.**

Das System kann bei Auswahl der Option **Neue Route berechn.** oder **Umleitung** keine bessere Alternative zur aktuellen Route finden.

**Das Fahrzeugsymbol auf der Karte hüpfet nach vorne oder dreht sich im Kreis.**

Das System braucht manchmal vor Beginn einer Fahrt einige Sekunden, um die Fahrzeugposition und die Fahrzeugbewegung zu berechnen. In diesem Fall sollte das System und der Motor ausgeschaltet werden. Anschließend beides erneut einschalten. Vor Antritt der Fahrt einen Augenblick warten.

**Auf einer längeren Reise möchte ich nicht die Städte, durch die ich fahren werde, als spezielle Ziele angeben. Wie erstelle ich am einfachsten einen Streckenplan?**

Geben Sie das Ziel mithilfe des Fadenkreuzes direkt auf der Karte an. Das System leitet Sie selbst dann automatisch zu Ihrem endgültigen Ziel, wenn Sie von der Route abweichen bzw. Zwischenziele nicht durchfahren sollten.

**Warum erhalte ich nicht immer Verkehrsmeldungen?**

Die Funktion ist nicht überall empfangbar, vollkommen ausgebaut oder auf allen Märkten verfügbar. Prüfen Sie auch, ob die Einstellungen unter **Routenoptionen** korrekt sind.

**Meine Karteninformationen sind nicht aktuell!**

Wenden Sie sich zur Aktualisierung der Kartendaten an Ihren Volvo-Händler.

Sie auch [www.volvocars.com/navi](http://www.volvocars.com/navi)



## EULA - Lizenzvertrag

### HINWEIS AN DEN ENDNUTZER

BITTE LESEN SIE DIESEN LIZENZVERTRAG FÜR ENDNUTZER VOR NUTZUNG DER NAVTEQ-DATENBANK SORGFÄLTIG DURCH.

DIES IST EIN LIZENZVERTRAG – UND KEIN VERKAUFVERTRAG – ZWISCHEN IHNEN UND NAVTEQ EUROPE B.V. FÜR IHR EXEMPLAR DER DATENBANK „NAVTEQ NAVIGABLE MAP“, EINSCHLIESSLICH DAZUGEHÖRIGER SOFTWARE, MEDIEN UND DES VON NAVTEQ VERÖFFENTLICHTEN GEDRUCKTEN HANDBUCHS (INSGESAMT ALS „DATENBANK“ BEZEICHNET). INDEM SIE DIE DATENBANK NUTZEN, ERKLÄREN SIE SICH MIT SÄMTLICHEN BEDINGUNGEN UND BESTIMMUNGEN DIESES LIZENZVERTRAGS FÜR ENDNUTZER („VERTRAG“) EINVERSTANDEN UND AKZEPTIEREN DIESE. FALLS SIE MIT DEN BEDINGUNGEN DIESES VERTRAGS NICHT EINVERSTANDEN SIND, GEBEN SIE DIE DATENBANK UNVERZÜGLICH ZUSAMMEN MIT ALLEN BEGLEITENDEN ARTIKEL AN IHREN LIEFERANTEN ZURÜCK, UM RÜCKERSTATTUNG ZU ERHALTEN.

### EIGENTUM

Die Datenbank sowie die Urheberrechte und das geistige Eigentum oder angrenzende Rechte gehören NAVTEQ bzw. den Lizenzgebern von NAVTEQ. Das Eigentumsrecht an den Medien, auf denen die Datenbank gespeichert ist, verbleibt bei NAVTEQ und/oder Ihrem Lie-

feranten, bis Sie fällige Beträge vollständig an NAVTEQ und/oder Ihren Lieferanten entsprechend diesem Vertrag oder ähnlichen Verträgen zur Warenlieferung an Sie gezahlt haben.

### LIZENZGEWÄHRUNG

NAVTEQ gewährt Ihnen eine nicht ausschließende Lizenz zur Nutzung der Datenbank für Ihren persönlichen Gebrauch oder ggf. für die interne Verwendung in Ihren Betriebsstätten. Diese Lizenz schließt nicht das Recht zur Gewährung von Unterlizenzen ein.

### NUTZUNGSBESCHRÄNKUNGEN

Die Nutzung der Datenbank ist beschränkt auf das spezifische System, für das sie generiert wurde. Außer in dem Umfang, der ausdrücklich durch diesbezügliche Gesetze erlaubt ist (z. B. durch nationale Gesetze auf der Grundlage der europäischen Richtlinie über den Rechtsschutz von Computerprogrammen (91/250) und der Richtlinie über den rechtlichen Schutz von Datenbanken (96/9)), ist es Ihnen nicht gestattet, wesentliche Teile des Inhalts der Datenbank mehrfach zu nutzen oder Auszüge aus diesen zu erstellen oder Teile der Datenbank zu vervielfältigen, zu kopieren, zu verändern, zu adaptieren, zu übersetzen, zu demonstrieren, zu dekompileieren oder zurückzusamblieren. Falls Sie Informationen zur Interoperabilität im Sinne (nationaler Gesetze auf Grundlage) der europäischen Richtlinie

über den Rechtsschutz von Computerprogrammen wünschen, müssen Sie NAVTEQ ausreichend Gelegenheit geben, diese Informationen zu angemessenen, von NAVTEQ zu bestimmenden Bedingungen, einschließlich Kosten, bereitzustellen.

### ÜBERTRAGUNG DER LIZENZ

Sie dürfen die Datenbank nicht auf Dritte übertragen, außer bei Installation in dem System, für das sie generiert wurde, oder wenn Sie keine Kopie der Datenbank behalten, sowie unter dem Vorbehalt, dass der Empfänger sämtlichen Bedingungen dieses Vertrags zustimmt und dies NAVTEQ schriftlich bestätigt. Sets mit mehreren Disks dürfen nur als komplette Sets, so wie sie von NAVTEQ geliefert wurden, übertragen oder verkauft werden, und nicht als Teile eines Sets.

### EINGESCHRÄNKTE GARANTIE

NAVTEQ leistet vorbehaltlich der unten aufgeführten Warnhinweise eine Garantie für einen Zeitraum von 12 Monaten nach dem Erwerb Ihres Exemplars der Datenbank für eine im Wesentlichen den von NAVTEQ bestimmten Kriterien für Genauigkeit und Vollständigkeit in deren Wortlaut entsprechende Funktionsfähigkeit, die an dem Tag vorhanden ist, an dem Sie die Datenbank erworben haben; diese Kriterien erhalten Sie auf Anfrage von NAVTEQ. Falls die Datenbank keine dieser eingeschränkten

06

## EULA - Lizenzvertrag

Garantie entsprechende Funktionsfähigkeit aufweist, unternimmt NAVTEQ angemessene Anstrengungen zur Reparatur oder zum Austausch Ihres fehlerhaften Exemplars der Datenbank. Sollten diese Anstrengungen nicht zu einer Funktionsfähigkeit der Datenbank führen, die den in diesem Vertrag beschriebenen Garantien entspricht, haben Sie die Wahl, entweder eine angemessene Rückerstattung des von Ihnen für die Datenbank bezahlten Kaufpreises zu erhalten oder von diesem Vertrag zurückzutreten. Dies ist die gesamte Haftung von NAVTEQ und die einzige Mängelbehebung, die Sie von NAVTEQ verlangen können. Außer den in diesem Abschnitt ausdrücklich genannten Leistungen gewährt NAVTEQ keine Garantie und macht keine Aussagen zur Verwendung von Ergebnissen aus der Nutzung der Datenbank hinsichtlich der Richtigkeit, Genauigkeit, Zuverlässigkeit oder sonstiger Merkmale. NAVTEQ garantiert nicht, dass die Datenbank fehlerfrei ist oder sein wird. Keine mündliche oder schriftliche Information oder Beratung durch NAVTEQ, Ihren Lieferanten oder eine andere Person begründet eine Garantie oder erweitert in irgendeiner Weise den Umfang der oben beschriebenen eingeschränkten Garantie. Die in diesem Vertrag festgelegte eingeschränkte Garantie berührt oder schmälert keinen der gesetzlichen Rechtsansprüche, die Ihnen möglicherweise

im Rahmen der gesetzlichen Garantie gegen versteckte Mängel zustehen.

Falls Sie die Datenbank nicht direkt von NAVTEQ erworben haben, verfügen Sie neben den von NAVTEQ entsprechend dieser Bestimmung gewährten Rechten möglicherweise über weitere gesetzliche Rechtsansprüche gegen die Person, von der Sie die Datenbank erworben haben; dies hängt von der für Sie geltenden Gesetzeslage und Rechtsprechung ab. Die obige Garantie von NAVTEQ berührt keine solchen gesetzlichen Rechtsansprüche, und Sie können solche Ansprüche neben den hierin gewährten Garantierechten geltend machen.

#### HAFTUNGSBESCHRÄNKUNG

Der Preis der Datenbank beinhaltet kein Entgelt für die Übernahme des Risikos von Folgeschäden, mittelbaren oder unbegrenzten unmittelbaren Schäden, die in Verbindung mit der Nutzung der Datenbank durch Sie entstehen können. Dementsprechend haftet NAVTEQ in keinem Fall für Folgeschäden oder mittelbare Schäden, einschließlich – ohne darauf beschränkt zu sein – Ihnen oder Dritten aus der Nutzung der Datenbank entstehende Gewinnausfälle, Datenverluste oder Nutzungsausfälle, wobei es unerheblich ist, ob diese auf eine beauftragte oder eine unerlaubte Handlung oder auf eine Garantie zurückzuführen

sind, selbst wenn NAVTEQ auf die Möglichkeit solcher Schäden hingewiesen wurde. In jedem Fall ist die Haftung von NAVTEQ für unmittelbare Schäden auf den Preis Ihres Exemplars der Datenbank begrenzt.

**DIE IN DIESEM VERTRAG DEFINIERTE EINGESCHRÄNKTE GARANTIE UND DIE HAFTUNGSBEGRENZUNG BERÜHREN ODER SCHMÄLERN NICHT IHRE GESETZLICHEN RECHTSANSPRÜCHE, WENN SIE DIE DATENBANK AUF ANDERE WEISE ALS IM GESCHÄFTSVERKEHR ERWORBEN HABEN.**

#### WARNHINWEISE

Die Datenbank kann ungenaue oder unvollständige Informationen enthalten, was durch den Lauf der Zeit, wechselnde Umstände, die Beschaffenheit der verwendeten Quellen und die Hervorgehensweise beim Einsammeln umfangreicher geografischer Daten bedingt ist; alle diese Umstände können zu fehlerhaften Ergebnissen führen. Die Datenbank enthält keine Informationen über – unter anderem – Sicherheit in bestimmten Gegenden, Gesetzesvollzug, Not- und Rettungsdienste, Baustellen, Sperrungen von Fahrbahnen oder Fahrstreifen, Sperrungen für bestimmte Fahrzeuge oder Geschwindigkeitsbegrenzungen, Steigungen oder Gefälle von Straßen, Brückenhöhe, Gewichtsgrenzen oder andere Beschränkungen, Straßen- oder Verkehrsbe-



### EULA - Lizenzvertrag

dingungen, Sonderveranstaltungen, Verkehrsstockungen oder Reisezeiten.

#### **ANWENDBARES RECHT**

Dieser Vertrag unterliegt der Rechtsprechung an Ihrem Wohnort zum Zeitpunkt des Erwerbs der Datenbank. Sollte Ihr Wohnsitz zu diesem Zeitpunkt außerhalb der Europäischen Union oder der Schweiz liegen, gilt die Rechtsprechung des Landes in der Europäischen Union bzw. der Schweiz, in dem Sie die Datenbank erworben haben. In allen anderen Fällen oder falls die Rechtsprechung bzw. der Ort des Erwerbs nicht definierbar ist, gelten die Gesetze der Niederlande. Den zum Zeitpunkt des Erwerbs der Datenbank an Ihrem Wohnort zuständigen Gerichten obliegt die Rechtsprechung über jede Meinungsverschiedenheit, die aus der oder in Verbindung mit diesem Vertrag entsteht, ohne das Recht von NAVTEQ zu berühren, Ansprüche an Ihrem jeweiligen Wohnort vorzubringen.

**Austria**

© Bundesamt für Eich- und Vermessungswesen.

**France**

Source GéoRoute® IGN France & BD Carto® IGN France.

**Germany**

Die Grundlagendaten wurden mit Genehmigung der zuständigen Behörden entnommen.

**Great Britain**

© Based upon Crown Copyright material.

**Greece**

Copyright Geomatics Ltd.

**Hungary**

Copyright © 2003; Top-Map Ltd.

**Italy**

La Banca Dati Italiana è stata prodotta usando quale riferimento anche cartografia numerica ed al tratto prodotta e fornita dalla Regione Toscana.

**Norway**

Copyright © 2000; Norwegian Mapping Authority.

**Poland**

© EuroGeographics.

**Portugal**

Source: IgeoE - Portugal.

**Spain**

Información geográfica propiedad del CNIG.

**Sweden**

Based upon electronic data © National Land Survey Sweden.

**Switzerland**

Topografische Grundlage: © Bundesamt für Landestopographie.

© 2005-2009 NAVTEQ All rights reserved.

**ACHTUNG**

Dieser Vertrag gilt nicht für Australien, siehe gesonderte Information.

**1, 2, 3 ...**


---

 2D oder 3D..... 37, 57
**A**


---

 Adresse  
   eingeben..... 33, 46  
 Aktuelle Position..... 54  
 Akustisches Signal  
   Gespeicherter Ort..... 49  
   Kamera..... 58  
 Änderungen im Buch..... 8
**B**


---

 Batterie  
   abklemmen..... 78  
   Fernbedienung..... 22  
 Bedienelemente..... 22  
 Benutzermodus  
   umschalten..... 10, 37  
 Bild.-Schon..... 59

 Bildschirm  
   Pflege..... 26  
 Bildschirmeinstellung  
   Farbe der Karte..... 37  
   Sprache..... 37
**D**


---

 Demo..... 10, 60  
 DVD  
   Pflege..... 26  
   wechseln..... 26
**E**


---

 Ein/Aus..... 9  
 Einfache Benutzereinstellung..... 30  
 EINGABE..... 22  
 Einrichtung als Ziel..... 34, 47  
 Einrichtungen  
   Schnellmenü..... 42  
   Symbole..... 73  
 Einstellungen  
   Routeneinstellungen..... 56

Entfernungsmaß..... 58

**F**


---

 Fernbedienung und IR-Empfänger..... 22
**G**


---

 Gebirge und Höhenunterschiede..... 72  
 Geo. Breite und geo. Länge..... 50  
 Geo. Länge und geo. Breite..... 50  
 Gespeicherte Orte..... 49  
 Gespeicherter Ort  
   akustisches Signal..... 49  
 GPS-Information..... 59  
 Grundeinstellungen..... 9
**H**


---

 Haupteinheit  
   Inhalt..... 26  
 Haupteinheit C30  
   Anordnung..... 13

Haupteinheit C70		Karte.....	40	Komponentenanordnung und Funktionen	
Anordnung.....	19	2D oder 3D.....	57	S40.....	14
Haupteinheit S40		Ausrichtung.....	57	Komponentenanordnung und Funktionen	
Anordnung.....	15	ein-/ausblenden.....	57	V50.....	16
Haupteinheit V50		Farbe des Bildschirms.....	37, 59	Komponentenanordnung und Funktionen	
Anordnung.....	17	Kartepunkt.....	35	XC90.....	20
Haupteinheit XC90		Kartefarbe.....	37	Koordinaten	
Anordnung.....	21	Kartenausschnitt.....	25	Suche.....	50
Hauptmenü Einfach.....	30	Kartendisk		Kurzmenü.....	40
Hauptmenü Erweitert.....	40	Pflege.....	26		
Höhenunterschiede		wechseln.....	26		
Anzeige auf der Karte.....	72	Kartenmaßstab/Aktuelle Route im Schnell-		<b>L</b>	
		menü.....	30, 40	Landmarken.....	72
<b>I</b>		Kartenmenü.....	9	Lautsprecher.....	13, 15, 17, 19, 21
		Kartenoptionen.....	57	Leiten	
Im Streckenplan löschen.....	52	Kartenpunkt.....	35, 50	starten.....	34, 47
IR-Empfänger und Fernbedienung.....	22	Karte rollen		Leitlautstärke.....	37
		einfacher Modus.....	30	Leitstimme.....	37
		erweiterter Modus.....	42	Leitungsoptionen.....	58
<b>K</b>		Kompass.....	25, 58	Leitvorgang starten.....	34, 47
		Komponentenanordnung und Funktionen		Letzte 20 Ziele.....	35, 50
Kamera		C30.....	12	Lizenzvertrag.....	80
akustisches Signal.....	58	Komponentenanordnung und Funktionen		LÖSCHTASTE.....	22
Kamera (Tonsignal).....	58	C70.....	18		

## M

---

Maßstab/Aktuelle Route im Schnellmenü.....	30, 40
Menübaum	
einfach.....	32
erweitert.....	44
Menüoption.....	8, 44
Menü Rollen.....	42
einfacher Modus.....	30
erweiterter Modus.....	42

## N

---

Nächstes Ziel im Streckenplan.....	53
Navigationstaste.....	22

## O

---

Ort speichern.....	52
--------------------	----

## P

---

Pfeiltasten.....	22
Postleitzahl	
Suche.....	47

## R

---

Routenoptions-Einst.....	56
Rückfahrt.....	50

## S

---

Simulation.....	60
Speicherung eines Ortes.....	52
Sprache.....	37, 58
Sprachmitteilung.....	25
Straßennummern.....	72
Streckenp.....	51
nächstes Ziel.....	53
Streckenplan erstellen.....	51
Suche	
Allgemein.....	23
nach Kartenpunkt.....	50

Postleitzahl.....	47
über Koordinaten.....	50
Suchpfade, im Handbuch beschrieben.....	8
Symbole	
Einrichtungen.....	73
Symbol „Nicht stören“.....	22
Systemeinstellungen.....	9
Systemoptionen.....	58

## T

---

Tastenfeld	
Anordnung.....	22
Tonsignal	
gespeicherter Ort.....	49
Straßenkamera.....	58
Transport des Fahrzeugs.....	78

## U

---

Über	
Informationen zur Kartendisk.....	59
Überwach. einst.....	41, 42

Umgeh.	
Autobahnen.....	56
bestimmte Gebiete.....	56
Fähren.....	56
Mautstraßen.....	56
Verkehrsstörungen.....	56
zeitlich begrenzte Straßen.....	56
Umleitung	
Schnellmenü.....	41
Urheberrecht.....	83

## V

---

Verkehrsleitung mit Sprachansage	
Schnellmenü.....	30, 40
Verkehrsmeldung.....	30
Schnellmenü.....	41
Vorschau.....	40

## W

---

Werkseinstellungen.....	9
-------------------------	---

## Z

---

Ziel.....	51
einstellen.....	33, 46
letzte 20.....	35, 50
Ziel anzeigen.....	36
Ziel einstellen.....	33, 46
Ziel entfernen.....	36
Ziel löschen.....	36
Zurück auf Vorgabe.....	57, 59
Zwischen Einstellungen umschalten.....	30
Zwischenziel.....	51



Volvo. for life

**VOLVO**

Volvo Car Corporation TP 10372 (German) AT 0820 Printed in Sweden, Göteborg 2008, Copyright © 2000-2008 Volvo Car Corporation