



V40





CROSS COUNTRY

QUICK GUIDE

ДОБРО ПОЖАЛОВАТЬ, ЭТО ВАШ НОВЫЙ VOLVO!

В этой брошюре представлено описание наиболее часто используемых функций вашего автомобиля. В руководстве для владельца автомобиля и других руководствах вы найдете инструкции по технике безопасности и все тексты под рубриками "Предупреждение", "Важно" и "Внимание".

Значение символов:

-  1 Обозначение различных элементов на рисунке.
-  1 Пошаговые инструкции.
-  Важная информация, которую следует прочитать в Руководстве для владельца.
-  Тексты под рубриками "Предупреждение", "Важно" и "Внимание", которые вы должны прочитать, представлены на последней странице.

Опции отмечены звездочкой *.

С руководством для владельца вы можете познакомиться в печатном издании, а также в электронном виде на дисплее автомобиля, на веб-сайте и в виде мобильного приложения. Мобильное приложение содержит полное руководство для владельца и видео-инструкции а также различные возможности поиска текста и рисунка. Мобильное приложение загружается в мобильное устройство на App Store или Google Play.

Более подробно о вашем автомобиле вы можете прочитать на сайте www.volvocars.com.



01 Запуск и вождение

Дистанционный ключ
Система замков Keyless*
Запуск и остановка двигателя
Очистители
Система контроля давления в шинах*

02 Функции поддержки водителя

Система активной помощи при парковке*
Функция предупреждения о сходе с полосы*
Функция Start/Stop*
Система защиты пешеходов*

03 Среда обитания водителя

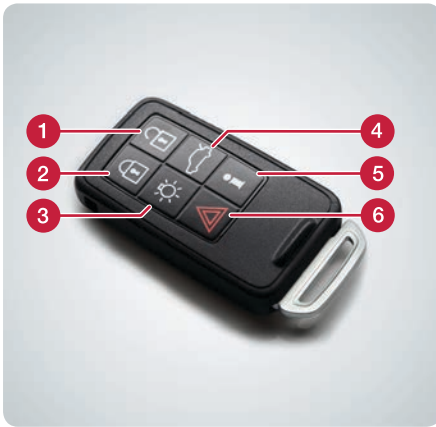
Регулировка сиденья
Регулировка рулевого колеса

04 Функции в вашем автомобиле

Регулировка климата в салоне
Регулировка освещения
Комбинированный прибор
Система Infotainment
Телефон*
Интернет*
Внешнее аудиоустройство
Кнопки на центральной консоли
Настройки в системе меню
Мастерская/бронировать сервис*
ЕО*

05 Полезные советы

Заправка
Уход за автомобилем
Отделения для хранения
Вход AUX/USB* и гнезда на 12 В



- 1 Отпирает двери и дверь багажника, а также отключает сигнализацию. Настройку функции можно выполнить в **MY CAR**.
- 2 Запирает двери и крышку багажника, а также включает сигнализацию.
- 3 Автомат. освещение
- 4 Если нажать один раз, крышка багажника отпирается, если нажать еще раз – приоткрывается.
- 5 Информация*.
- 6 Функция паники.

В дистанционном ключе можно сохранить настройки, в том числе, для внешних зеркал заднего вида и сиденья водителя с электроприводом* – см. руководство для владельца.



Что показывают индикаторные лампы* дистанционного ключа?



- 1 Зеленый немигающий свет: Автомобиль заперт.
- 2 Желтый немигающий свет: Автомобиль не заперт.
- 3 Красный немигающий свет: Сигнализация сработала после того, как автомобиль был заперт.
- 4 Обе индикаторные лампы попеременно мигают красным светом: Сигнализация сработала менее 5 минут назад.



Как действует система замков Keyless*?



Дистанционный ключ может находиться, например в кармане.

Заккрыть замки автомобиля и включить сигнализацию

- Коснитесь задней части одной из наружных ручек дверей или слегка нажмите на меньшую из двух прорезиненных кнопок крышки багажника.

Открыть замки автомобиля и отключить сигнализацию

- Возьмитесь за ручку и откройте дверь в обычном порядке или слегка нажмите на бóльшую из двух прорезиненных кнопок в крышке багажника.





Запуск

- 1 Вставьте дистанционный ключ в замок запуска (не относится к системе Keyless drive*).
- 2 Выжмите педаль сцепления (переключение передач вручную). Выжмите педаль тормоза (автоматическое переключение передач).
- 3 Кратко нажмите на кнопку **START/STOP ENGINE**.

Остановка

- 1 Кратко нажмите на кнопку **START/STOP ENGINE**.
- 2 Выньте дистанционный ключ из замка запуска (не относится к системе Keyless drive*).



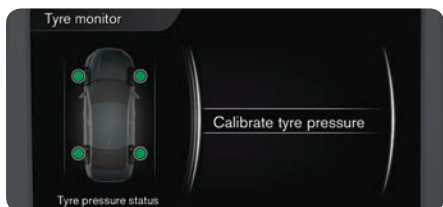
Как включаются очистители ветрового стекла и датчик дождя*?



Для запуска очистителей ветрового стекла переместите рычаг вниз, а для одиночного хода – вверх.

- 1 Датчик дождя Вкл./Выкл.
- 2 Регулировка чувствительности датчика или интервала очистки.
- 3 Очиститель заднего окна - интервал/нормально.

Чтобы поднять щетки стеклоочистителей, их необходимо установить в сервисное положение – см. руководство для владельца.



Как выполняется калибровка системы контроля давления в шинах (ТМ)*?

Калибровку необходимо проводить после каждой замены шин или изменения давления в шинах. Если загорается лампа (⚠), необходимо проверить давление в шинах и выполнить калибровку системы. Порядок выполнения работ:

- 1 Выключите зажигание и подкачайте колеса до нужного давления, указанного на табличке, которая расположена на дверной стойке со стороны водителя.
- 2 Запустите двигатель. В режиме обычного просмотра **MY CAR** нажмите **OK/MENU**.
- 3 Выберите **Контроль шин > Калибр. давл. в шинах** и нажмите **OK/MENU**.
- 4 Калибровка выполняется во время движения автомобиля.





Система PAP проверяет наличие свободного пространства и затем направляет автомобиль в выбранное место. Ваша задача – внимательно следить за ситуацией вокруг автомобиля, выбирать передачи, регулировать скорость и тормозить/останавливать автомобиль.

- 1 Нажмите кнопку, чтобы активировать PAP. Скорость должна быть не выше 30 км/ч (20 миль/ч).
- 2 Следуйте инструкциям, которые появляются на комбинированном приборе.
- 3 Будьте готовы остановить автомобиль при появлении соответствующих сообщений – графического и текстового.



Если автомобиль движется так, что вот-вот пересечет боковую линию, система LKA активно противодействует этому, прикладывая небольшой крутящий момент к рулевому колесу. Если автомобиль пересекает боковую линию, система LKA предупреждает об этом водителя вибрацией рулевого колеса.

- Нажмите кнопку, чтобы активировать LKA.



Механическая коробка передач

Остановка двигателя: Выжмите сцепление, установите рычаг переключения передач в нейтральное положение и отпустите педаль сцепления.

Пуск двигателя: Выжмите педаль сцепления.

Автоматическая коробка передач

Остановка двигателя: Остановите автомобиль, нажав на педаль тормоза, и удерживайте педаль в этом положении.

Пуск двигателя: Отпустите педаль тормоза.

Функция активна, если лампа в кнопке горит.





Установленная в автомобиле система предупреждения о столкновении с автоматическим торможением и обнаружением велосипедистов и пешеходов может предупредить, затормозить и/или остановить автомобиль, чтобы предотвратить столкновение с транспортным средством, велосипедистом или пешеходом.

Эта функция является лишь вспомогательным средством и работает не во всех ситуациях – например, она не "видит" велосипедистов сбоку и пешеходов ростом ниже 80 см или различимых лишь частично.

Важно понимать, как действует эта функция – см. руководство для владельца.



- 1 Передний край подушки сиденья, вверх/вниз.
- 2 Сиденье вверх/вниз.
- 3 Сиденье вперед/назад.
- 4 Наклон спинки.
- 5 Сохранение настроек для сиденья с электроприводом*.
- 6 Кнопки функции памяти для сиденья с электроприводом*.

Сохранить настройки:

Чтобы сохранить настройки, удерживайте нажатой кнопку сохранения настроек и одновременно нажмите на одну из кнопок памяти. Удерживайте кнопки нажатыми до появления звукового сигнала и текста в комбинированном приборе. Положение сиденья и внешних зеркал заднего вида сохранены в памяти.

Сохраненные в памяти настройки положения сиденья и внешних зеркал заднего вида для сиденья с электроприводом можно также сохранить в дистанционном ключе* – см. руководство для владельца.



Как отрегулировать положение рулевого колеса?

03



- 1 Освободите замок рулевого колеса.
- 2 Отрегулируйте положение рулевого колеса вперед/назад и вверх/вниз.
- 3 Зафиксируйте рулевое колесо.



Как мне отрегулировать температуру на ECC*?

04



- 1 Нажмите для установки индивидуальной температуры. Нажмите несколько раз, чтобы выбрать настройки для левой, правой или обеих сторон. Вращение для настройки температуры. На дисплее центральной консоли отображается температура, выбранная для каждой стороны.
- 2 Нажмите **AUTO** для автоматической регулировки распределения воздушного потока и других функций. На экране показывается **АВТОКЛИМАТ**.



Как мне включить обогрев ветрового стекла?

04



- 1 Нажмите, чтобы активировать электрообогрев ветрового стекла* – на экране горит символ (1).
- 2 Нажмите еще один раз, и максимальный поток воздуха, направляется также на ветровое и боковые стекла – горят символы (1) и (2).
- 3 При следующем нажатии обе функции отключаются – оба символа гаснут.

Без электрообогрева: Нажмите, чтобы активировать/отключить поток воздуха.



Как действует автоматический режим регулировки освещения?

04



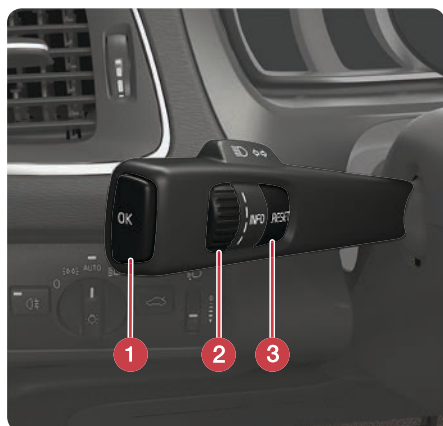
В режиме **AUTO**:

- Переключение между дневным ходовым светом и ближним светом фар выполняется автоматически.
- Дальний свет можно включать, когда горит ближний свет фар.
- Можно пользоваться функцией активного дальнего света (АНВ)* – эта функция автоматически отключает и включает дальний свет фар.
- Действует функция обнаружения туннелей*.



Как действует бортовой компьютер?

04



- 1 **OK** – открыть меню комбинированного прибора, подтвердить сообщения или опции меню.
- 2 Регулировочное кольцо – переход между опциями меню или бортового компьютера.
- 3 **RESET** – обнуление данных в выбранной позиции бортового компьютера или переход назад по структуре меню.



Как мне обнулить счетчик пройденного пути?

04



- 1 Поверните регулировочное кольцо на левом подрулевом рычаге, чтобы открыть счетчик пройденного пути T1 или T2.
- 2 Для обнуления активированного счетчика пройденного пути длительно нажмите кнопку **RESET**.




- 1 Кратко нажмите, чтобы включить систему.
- 2 Длительно нажмите (дождитесь, пока погаснет экран), чтобы выключить систему.

Чтобы отключить звук: Кратко нажмите – еще раз нажмите, чтобы вернуть звук.

Обратите внимание, что одновременно включается/выключается вся система Sensus (включая функции навигации* и телефона*).



- 1 Нажмите **RADIO, MEDIA, MY CAR, NAV*, TEL*** или , чтобы выбрать главный источник. При этом открывается режим обычного просмотра для последнего активного источника.
- 2 Нажмите **OK/MENU** или на регулировочное кольцо* на рулевом колесе, чтобы открыть основное меню выбранного источника.
- 3 Поверните **TUNE** или регулировочное кольцо на рулевом колесе, чтобы выполнить поиск в меню.
- 4 Нажмите **OK/MENU** или на регулировочное кольцо, чтобы сделать выбор в меню.

Кратко нажмите **EXIT**, чтобы вернуться назад в системе меню, отменить функцию или удалить введенный знак.

Длительно нажмите **EXIT**, чтобы вернуться в режим обычного просмотра или перейти из режима обычного просмотра в режим просмотра главных источников.

Полезные советы:

Чтобы из режима обычного просмотра перейти в меню быстрого доступа, нажмите один раз на кнопку главного источника. Чтобы вернуться в режим обычного просмотра, нажмите эту же кнопку еще раз.



Дополнительную информацию об обращении с системой – см. руководство для владельца.





- 1 В режиме обычного просмотра для телефона нажмите **ОК/MENU**.
- 2 Выберите **Разрешить для Bluetooth** и подтвердите с помощью **ОК/MENU**.
- 3 Активируйте Bluetooth® в мобильном телефоне. Найдите и подключите автомобиль к телефону.
- 4 Выполните указания в телефоне и на дисплее. Теперь телефон подключен, и вы можете управлять им из автомобиля.

Если регистрацию телефона выполнить не удалось – см. руководство для владельца.




- 1 Подключите мобильный телефон через Bluetooth® или активируйте в телефоне функцию совместного использования Интернета для Wi-Fi-подключения. Для подключения через модем автомобиля установите SIM-карту в считывающее устройство, которое находится в перчаточном ящике.
- 2 В режиме обычного просмотра для **MY CAR** нажмите **ОК/MENU**, выберите **Настройки > Настройки Интернета > Подключаться через**. Выберите способ подключения.
- 3 Wi-Fi: подключите к сети и введите пароль. Модем автомобиля: введите PIN-код SIM-карты.

Дополнительную информацию о подключении – см. руководство для владельца.



Volvo ID – это ваш личный код, зарегистрированный в этом автомобиле, который открывает доступ к расширенным функциям, например, веб-странице My Volvo, или позволяет вам отправить адрес с карты в сети Интернет непосредственно в автомобиль.

Чтобы зарегистрироваться и использовать Volvo ID:

- 1 Дважды нажмите на кнопку подключения .
- 2 Выберите **Приложения > Настройки** и следуйте инструкциям на экране.


Дополнительную информацию о Volvo ID – см. руководство для владельца.





Как пользоваться приложениями, когда автомобиль подключен к сети Интернет*? 04

Когда автомобиль подключен к сети Интернет, вы можете пользоваться, в том числе услугами музыкального радиовещания, веб-радио, навигации и использовать простой веб-браузер.

- 1 Нажмите кнопку подключения .
- 2 Выберите **Приложения** и нажмите **OK/MENU**, чтобы открыть имеющиеся приложения.
- 3 Выберите приложение и подтвердите с помощью **OK/MENU**.

Некоторые приложения могут требовать, чтобы вы зарегистрировались у поставщика приложений/услуг. Используйте имеющуюся учетную запись или зарегистрируйтесь еще раз. Выполните инструкции на экране.



Как мне совершить звонок*? 04

- 1 В режиме обычного просмотра для телефона наберите номер телефона или поверните регулировочное кольцо на рулевом колесе вниз, чтобы открыть телефонную книгу, или вверх, чтобы открыть список звонков.
- 2 Нажмите на регулировочное кольцо, чтобы совершить звонок.

Разговор прерывается, если нажать **EXIT**.

Относительно других способов выполнения звонка по телефону – см. руководство для владельца.



Как мне ответить на телефонный звонок*? 04

- Нажмите на регулировочное кольцо, чтобы ответить на входящий звонок.

Разговор отменяется/прерывается, если нажать **EXIT**.

Относительно других способов ответа на телефонный звонок – см. руководство для владельца.



Как мне подключить внешнее аудиоустройство?

04



- 1 Подсоедините внешнее устройство к входам AUX или USB* в отделении для хранения центральной консоли.
- 2 В режиме обычного просмотра медиаисточника нажмите **MEDIA** на центральной консоли.
- 3 Поворотом **TUNE** откройте источник звучания и нажмите **OK/MENU**.

Относительно других подключений внешнего устройства – см. руководство для владельца.



Как мне указать пункт назначения по GPS*? 04



- 1 Нажмите **NAV**, чтобы включить навигационную систему* – появляется карта.
- 2 Нажмите один раз **NAV** и с помощью **OK/MENU** выберите **Установить адрес**.
- 3 С помощью буквенного диска или кнопок на центральной консоли введите один/несколько критериев поиска.
- 4 Затем выберите **Установить отд. цель** или **Добавить как точку пути** и нажмите **OK/MENU**.

Дополнительную информацию о навигации и специализацию по рынкам – см. См. Руководство для владельца.

Какие настройки можно выполнить в системе меню?

04



В **MY CAR** вы можете управлять многими функциями автомобиля, например, установкой времени на часах, настройкой внешних зеркал и замков.

Информацию о том, какие кнопки для этого используются, можно найти выше в разделе "Как мне вести поиск в системе Infotainment?"





- 1 В режиме обычного просмотра **MY CAR** нажмите **OK/MENU**.
- 2 Выберите **Настройки > Системные настройки > Настройки времени**.
- 3 Поверните **TUNE**, чтобы открыть **Автоматическое время**, и нажмите **OK/MENU**, чтобы активировать автоматическую установку времени.

Правильное время устанавливается, если вы выбираете конкретное местоположение автомобиля.

Как позвонить в мастерскую или забронировать время на сервис*?



- В режиме обычного просмотра **MY CAR** нажмите **OK/MENU** и выберите **Сервис и ремонт**.

В разделе **Сервис и ремонт** содержится информация о выбранной вами мастерской, которую вы зарегистрировали на веб-сайте My Volvo. Из закладки **Информация о сервис-центре** вы можете позвонить в мастерскую и отправить запрос на бронирование времени (это также можно сделать на сайте My Volvo). Вы также можете изменить информацию о мастерской и указать мастерскую в качестве пункта назначения.

Только некоторые рынки.



Что такое ECO*?



Если нажать **ECO** один раз, активируется программа оптимизации экономичного расхода топлива, в том числе со следующими изменениями:

- Функция Start/Stop – двигатель может автоматически отключаться раньше полной остановки автомобиля.
- Eco Coast – торможение двигателем отключается, и автомобиль движется накатом. Функция относится к автомобилям с автоматическим переключением передач.
- Отключение или ограничение некоторых функций климат-контроля.



Как мне заправить автомобиль топливом? 05



- 1 Чтобы открыть крышку топливного бака, когда автомобиль не заперт, надавите на заднюю часть крышки и отпустите ее.
- 2 Откиньте крышку.
- 3 Вставьте пистолет в заправочную горловину топливного бака.
- 4 После заправки: Подождите 5-8 секунд, прежде чем вынимать заправочный пистолет.

Как мне следует мыть автомобиль? 05



Ручная мойка сохраняет лакокрасочную поверхность лучше, чем автоматическая мойка. Кроме того, новая краска менее стойкая. Поэтому мы рекомендуем мыть автомобиль первые месяцы вручную.

Используйте чистую воду и губку. Помните, что грязь и мелкие камни могут поцарапать лаковое покрытие.

Как мне следует чистить кожаную обивку*? 05



Регулярный уход за кожаной обивкой позволяет сохранить ее первоначальный вид. Поэтому обивку следует обрабатывать 1–4 раза в год, используя комплект по уходу за кожей Volvo Leather Care. Светлую кожаную обивку полезно протирать влажной тканью еженедельно. Комплект Volvo Leather Care вы можете купить у дилера Volvo.



Где расположены отделения для хранения? 05

Здесь показаны некоторые отделения для хранения в автомобиле.



Расположение других отделений для хранения см. в Руководстве для владельца.



Где расположены вход AUX/USB* и гнезда на 12 В? 05

На гнездо 12 В в салоне питание подается, когда дистанционный ключ установлен в положение не ниже I. Гнездо 12 В* в грузовом отсеке всегда под напряжением.



Как действует система замков Keyless*?



Использование перчаток может помешать нормальной работе системы без ключа Keyless. Электромагнитные помехи и поля могут нарушать действие функции Keyless. Не кладите/не храните дистанционный ключ рядом с мобильным телефоном или металлическими предметами.

Как запустить и остановить двигатель?



После холодного старта обороты холостого хода выше независимо от наружной температуры. Это является составной частью системы Volvo по эффективной очистке отработанных газов. При холодном запуске некоторые дизельные двигатели могут запускаться с задержкой, связанной с предварительным подогревом двигателя.

Как используется система активной помощи при парковке PAP*?



Система PAP работает не во всех ситуациях, она предназначена лишь для использования в качестве дополнительного инструмента. В конечном счете, именно водитель всегда несет ответственность за обеспечение безопасной эксплуатации автомобиля и наблюдает за окружающей ситуацией и другими участниками дорожного движения, приближающимися к парковке или проезжающими вблизи нее.

Какова роль системы предупреждения о сходе с полосы LKA*?



Система LKA является лишь дополнительным инструментом для водителя и работает не во всех дорожных ситуациях и не при любых погодных и дорожных условиях. Водитель всегда несет ответственность за безопасную эксплуатацию автомобиля и соблюдение действующих законов и правил дорожного движения.

Как действует система защиты пешеходов*?



Функция не в состоянии обнаруживать всех пешеходов в любых ситуациях и "не видит", например, пешеходов, различных лишь частично, людей в свободной одежде или ростом меньше 80 см. Функция не в состоянии обнаруживать всех велосипедистов в любых ситуациях и "не видит", например, велосипедистов, различных лишь частично, с невидимыми контурами фигуры или велосипедистов, приближающихся с боковых сторон. Только водитель несет ответственность за правильное поведение автомобиля на дороге, соблюдение безопасного расстояния с учетом скорости.

Как отрегулировать положение сиденья?



Удобное положение сиденья водителя выбирайте только **до** начала поездки – никогда не делайте этого в движении. Чтобы избежать травмы во время резкого торможения или в случае аварии, убедитесь, что сиденье зафиксировано в установленном положении.

Как отрегулировать положение рулевого колеса?



Отрегулируйте рулевое колесо (после выбора положения сиденья) **до** начала поездки – никогда не делайте этого в движении.

Как подключиться к Интернету*?



При использовании Интернета происходит передача данных (трафик данных), и вам может выставляться счет за передачу этих данных. Активирование роуминга данных может приводить к дополнительным расходам. Расценки на трафик данных вы можете узнать у вашего оператора сети. Подключение через модем автомобиля: чтобы не вводить PIN-код при каждом запуске двигателя, вы можете отключить защиту PIN-кодом в опции **Модем автомобиля**, удалив метку для **Блокировать SIM-карту**. Подключение через Wi-Fi: Необходимо помнить, что некоторые телефоны после потери контакта с автомобилем прекращают совместное использование Интернета. Поэтому при следующем использовании этого телефона функцию совместного использования Интернета следует вновь активировать.

Как мне следует чистить кожаную обивку*?



Некоторая цветная одежда (например, джинсы или изделия из замши) могут окрасить материал обивки. Запрещается пользоваться сильными растворителями – они могут повредить обивку.

Где расположены вход AUX/USB* и гнезда на 12 В?



Макс. потребление тока 10 А (120 Вт), если используется только одно гнездо 12 В в тоннельной консоли. Если используются оба гнезда в тоннельной консоли – 7,5 А (90 Вт) на каждое гнездо. Макс. потребление тока 10 А (120 Вт) для гнезда 12 В в багажном отделении.

