

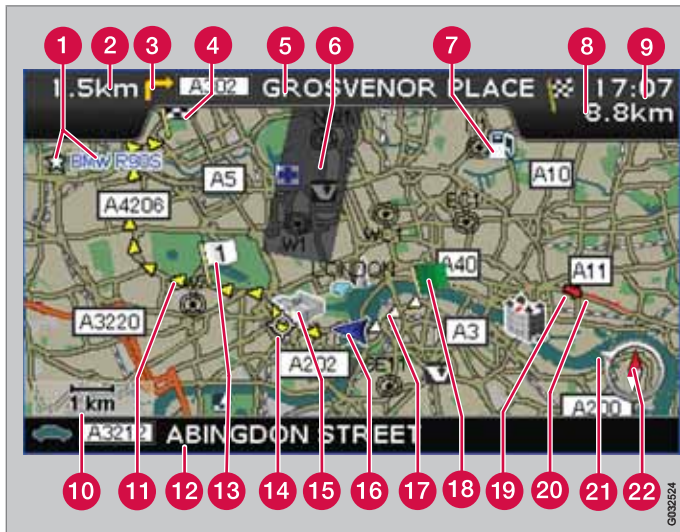


C30, C70 & XC90

ROAD AND TRAFFIC INFORMATION SYSTEM - RTI

WEB EDITION





Tipo di strada	Colore
Autostrada	Verde
Strada statale	Rosso
Strada provinciale	Grigio scuro
Strada normale	Grigio chiaro

Testi e simboli sullo schermo

- 1 Punto memorizzato (simbolo e testo a piacere)
- 2 Distanza dal punto di guida successivo

- 3 Evento al punto di guida successivo
- 4 Meta dell'itinerario
- 5 Nome della via/strada successiva
- 6 Area esclusa dal percorso
- 7 Servizio (stazione di rifornimento)
- 8 Distanza calcolata dalla destinazione
- 9 Tempo di viaggio residuo oppure orario di arrivo calcolato (ETA)
- 10 Scala mappa
- 11 Percorso programmato
- 12 Nome della via/strada attuale
- 13 Destinazione intermedia del percorso programmato
- 14 Punto di guida successivo
- 15 Punto di riferimento noto
- 16 Posizione dell'automobile
- 17 Percorso programmato effettuato
- 18 Inizio del percorso programmato
- 19 Info traffico
- 20 Tratta interessata da info traffico
- 21 La freccia sull'anello esterno della bussola indica la direzione della destinazione
- 22 Bussola



INFORMAZIONI STRADALI E SUL TRAFFICO - RTI

Il sistema di navigazione Volvo è un sistema di guida e di informazioni sul traffico sviluppato dalla Volvo. Il sistema guida l'utente ad una destinazione e fornisce informazioni lungo la rotta. Informa su situazioni che potrebbero peggiorare la viabilità, ad esempio incidenti e lavori stradali, e in tal caso propone rotte alternative.

Consente di elaborare un itinerario, ricercare servizi lungo la rotta, memorizzare particolari posti ecc. Il sistema mostra l'esatta posizione dell'auto ed è in grado di condurre alla destinazione anche se si dovesse sbagliare strada.

L'utilizzo del sistema è immediato e intuitivo. Bisogna solo fare un po' di pratica. Per ottenere il meglio dal sistema raccomandiamo anche di familiarizzare con le informazioni nel presente manuale.

Agevolando gli spostamenti e riducendo le distanze percorse, il sistema di navigazione Volvo contribuisce anche alla salvaguardia dell'ambiente.

Contratto di licenza DATABASE NAVTEQ

Per le informazioni per l'utente finale, vedere pagina 78.



01 Introduzione al sistema di navigazione

Il manuale.....	8
Prima di iniziare.....	9
Menu.....	11
Posizione dei componenti e funzioni, C30	14
Posizione dei componenti e funzioni, C70	16
Posizione dei componenti e funzioni, XC90.....	18
Comandi.....	20
Tastiera.....	21
Modalità di visualizzazione e messaggi vocali.....	22
Unità principale, aggiornamento, cura.....	24



02 Impostazione utente semplice

Menu.....	28
Struttura menu.....	30
Imposta destin.....	31
Mostra/Cancela destinazione.....	34
Impostazioni.....	35



03 Impostazione utente avanzata

Menu.....	38
Struttura menu.....	42
Imposta destin.....	44
Itinerario.....	49
Posizione attuale.....	52
Info traffico.....	53
Impostazioni.....	54
Simulazione.....	59



04 Informazioni sul traffico

Generalità.....	62
Evita problemi di traffico.....	63
Selezione delle informazioni.....	65
Lettura delle informazioni.....	66
Trasmettitore.....	67

04



05 Simboli sulla mappa

Simboli nazionali e numeri stradali.....	70
Simboli dei servizi.....	71

05



06 Domande e risposte

Domande e risposte.....	76
EULA - Contratto di Licenza.....	78
Copyright.....	80

06



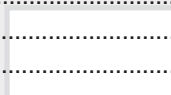
07 Indice alfabetico

Indice alfabetico..... 82

07



Il manuale.....	8
Prima di iniziare.....	9
Menu.....	11
Posizione dei componenti e funzioni, C30.....	14
Posizione dei componenti e funzioni, C70.....	16
Posizione dei componenti e funzioni, XC90.....	18
Comandi.....	20
Tastiera.....	21
Modalità di visualizzazione e messaggi vocali.....	22
Unità principale, aggiornamento, cura.....	24



01

INTRODUZIONE AL SISTEMA DI NAVIGAZIONE





01 Introduzione al sistema di navigazione

01

Il manuale

Generalità sul manuale

Il manuale descrive le funzioni generali comuni a tutti i mercati, ma può contenere anche informazioni relative a mercati specifici.

Come il sistema, il manuale è suddiviso nelle modalità utente **Facile** e **Avanzata**.

Opzioni di menu/Percorsi di ricerca

Tutte le opzioni selezionabili sul display sono indicate nel manuale in grigio, con un carattere leggermente più grande, ad esempio **Imposta destinazione**.

I percorsi nella struttura del menu si indicano ad es. con:

Imposta destin. → Indirizzo → Città

Testo speciale

NOTA

I messaggi accompagnati da NOTA forniscono suggerimenti o consigli che agevolano l'utilizzo di funzioni e simili.

Nota a piè di pagina

Il manuale riporta informazioni anche in forma di note a piè di pagina o didascalie di tabelle. Tali informazioni sono complementari al testo a cui è riferito il numero.

Modifiche nel manuale

Le specifiche, i dati di costruzione e le illustrazioni contenuti nel presente libretto d'istruzioni non sono vincolanti.

Ci riserviamo il diritto di apportare modifiche senza preavviso.

© Volvo Car Corporation

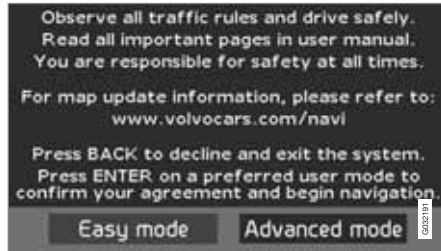
Generalità

Il sistema di navigazione può essere utilizzato anche se non si è selezionata una destinazione. Lo schermo visualizza la mappa con la posizione dell'automobile indicata da un triangolo blu.

Il sistema si aggiorna continuamente, quindi potrebbe contenere funzioni non descritte nel presente manuale.

Il contenuto del sistema può variare leggermente a seconda del Paese e, per motivi tecnici, non tutte le opzioni sono disponibili in tutti i Paesi.

Avvio



Il sistema visualizza innanzitutto una videata che deve essere confermata con **ENTER** dopo

aver selezionato le modalità **Facile (Easy mode)** o **Avanzata (Advanced mode)**.

Modalità cartina

Una volta avviato, il sistema visualizza brevemente il menu principale, quindi passa al Menu mappa, con la mappa attuale visualizzata a tutto schermo.

- Premere **BACK** per attivare il menu principale, vedere pagina 28.
 - Premere **ENTER** per attivare il menu rapido, vedere pagina 28.
1. Premere il **pulsante di navigazione** per attivare la Modalità scorrimento, ad es. per vedere parti della mappa esterne allo schermo.
 2. Premendo **ENTER** in questa modalità si attiva il menu Scorrimento, vedere pagina 28.

Impostazioni

Il sistema è fornito con impostazioni predefinite, ma si avvia sempre con le ultime impostazioni effettuate.

Se è stata modificata un'impostazione e si desidera ripristinare quella predefinita, il ripristino si applica solo alla funzione in questione.

Non è disponibile nessuna funzione di ripristino contemporaneo di tutte le impostazioni di fabbrica.

On/Off

On

Il sistema si attiva automaticamente portando la chiave di accensione/l'interruttore di avviamento¹ in posizione I o II.

Se il sistema è stato spento manualmente, deve essere riattivato manualmente:

1. La chiave di accensione/l'interruttore di avviamento deve trovarsi in posizione I o II (vedere il Libretto Uso e manutenzione dell'automobile).
2. Premere **ENTER** o **BACK**.
3. Lo schermo si attiva.

Il sistema può richiedere un paio di secondi per rilevare la posizione e il movimento dell'auto.

¹ Si utilizza al posto della chiave di accensione nelle automobili con avviamento senza chiave.



Prima di iniziare

Off

Il sistema si spegne automaticamente quando si porta la chiave di accensione in posizione **0**.

Il sistema può essere spento manualmente come segue affinché non si avvii automaticamente quando si riporta la chiave in posizione **I**:

1. Premere **BACK** per accedere al menu principale.
2. Selezionare **Spegnimento** con il **pulsante di navigazione**.
3. Premere **ENTER**.
4. Si attiva il salvaschermo.



NOTA

Il sistema funziona anche a motore spento. Di conseguenza, è importante ricordare che un utilizzo assiduo del sistema di navigazione a motore spento può scaricare la batteria di avviamento.

Impostazione Semplice/Avanzata

Quando il sistema di navigazione è avviato, l'impostazione di utenza desiderata è selezionata.

• Facile

In questa modalità sono disponibili solo i menu più importanti. È utile, ad esempio, per spostarsi semplicemente da un punto A a un punto B.

• Avanzata

In questa posizione sono accessibili tutte le impostazioni e le funzioni.

Passaggio tra le impostazioni

È possibile commutare fra **Facile** e **Avanzata** in **Impostazioni**.

Le impostazioni effettuate in modalità **Facile** non si applicano alla modalità **Avanzata**, bensì vengono memorizzate solo nella modalità di impostazione.

Vedere alla pagina seguente i menu che si differenziano a seconda delle due alternative.

Demo (guida simulata)

Per avere una dimostrazione del funzionamento della guida è possibile indicare una destinazione. Ad automobile ferma, è possibile simulare la guida per la destinazione indicata.

La funzione è disponibile solo in modalità **Avanzata**.

Per maggiori informazioni sulla modalità Demo, vedere pagina 59.

Opzioni di menu a due livelli Modalità Semplice

Imposta destinazione	
→	Indirizzo
→	Località
→	Ultime 20
→	Punto sulla mappa
Mostra destinazione	
Rimuovi destinazione	
Impostazioni	

- Voce guida
- Volume guida
- Lingua
- Colore
- Vista mappa
- Modalità utente

Spegnimento

Per informazioni su tutte le opzioni disponibili in modalità Facile, vedere pagina 30.

Opzioni di menu a due livelli modalità Avanzata

Imposta destinazione	
→	Indirizzo
→	Località
→	Memorizza località
→	Ultime 20
→	Viaggio di ritorno
→	Punto sulla mappa
→	Latitudine/longitudine
Itinerario	
→	Avvia guida
→	Agg. a itinerario
→	Rotta opz.
→	Cancella itinerario
Destinazione successiva	



Menu

→ **Indirizzo**

Posizione attuale

Impostazioni

→ **Info traffico**

→ **Opzioni rotta**

→ **Opzioni mappa**

→ **Opzioni guida**

→ **Opzioni sistema**

→ **Avvio demo**

Spegnimento

Per informazioni su tutte le opzioni disponibili in modalità Avanzata, vedere pagina 42.



Menu

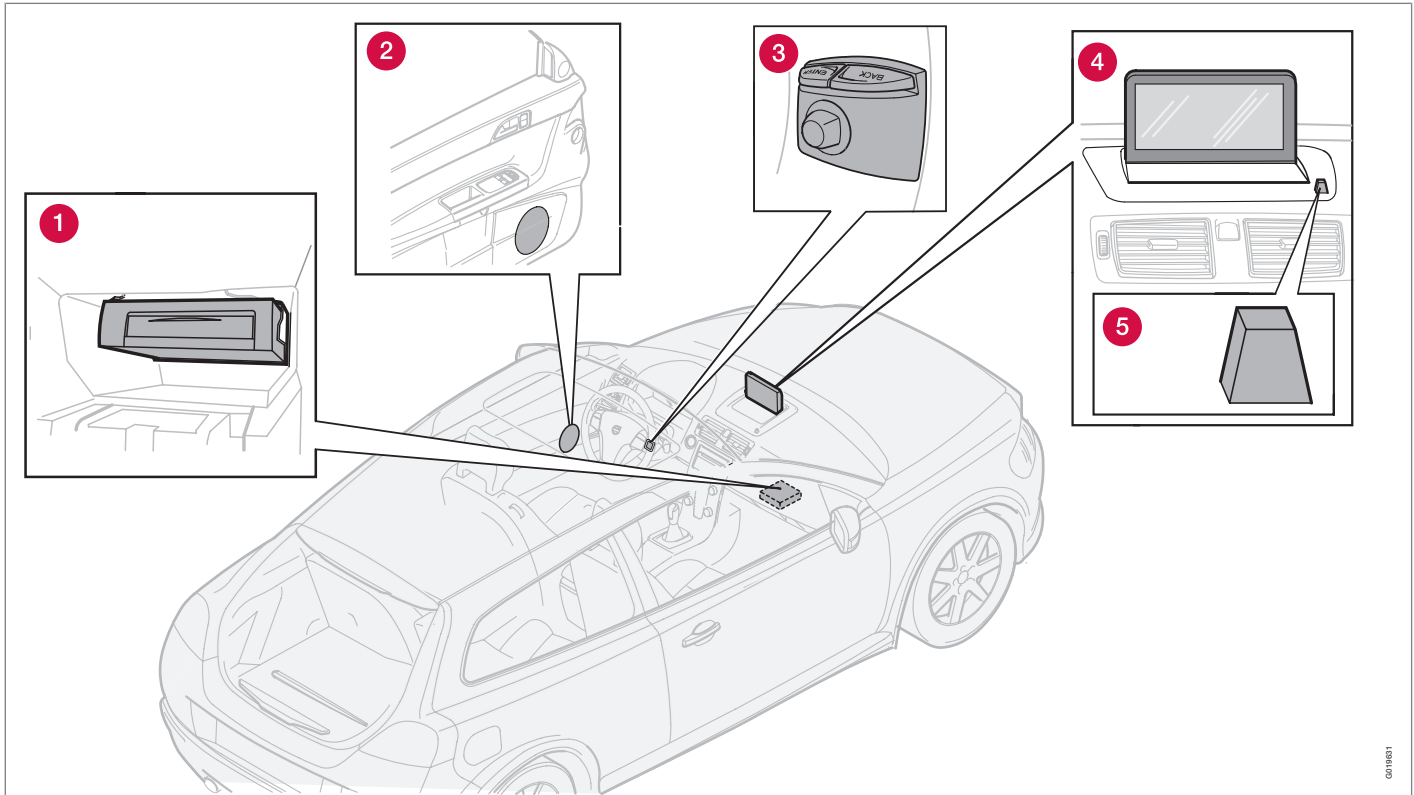
01



01 Introduzione al sistema di navigazione

01

Posizione dei componenti e funzioni, C30



0619921



Posizione dei componenti e funzioni, C30

1 Unità principale

Il sistema è basato su hard disk. Per maggiori informazioni, vedere pagina 24.

L'unità principale è montata nel vano portaoggetti ed è dotata tra l'altro delle seguenti funzioni:

- Calcolo della posizione dell'auto
- Calcolo della rotta alla destinazione indicata
- Gestione delle informazioni sul traffico
- Guida vocale
- Memorizzazione dei dati cartografici
- Lettore DVD; per l'aggiornamento dei dati cartografici e del software.

NOTA

Il lettore DVD dell'unità principale è destinato soltanto ai dischi con le mappe Volvo.

Il ricevitore GPS/TMC è integrato nell'unità principale.

Posizionamento

Mediante i segnali provenienti dal sistema satellitare GPS, il trasduttore di velocità dell'automobile e una girobussola, viene calcolata la posizione attuale e la direzione di marcia dell'automobile.

Il vantaggio di questo concetto è che il sistema di navigazione registra e calcola il percorso anche se il segnale GPS è temporaneamente assente, ad es. in galleria.

Info traffico

TMC (Traffic Message Channel) è un sistema di codifica standardizzato per le informazioni sul traffico. Il ricevitore ricerca automaticamente la frequenza corretta. La ricezione avviene mediante l'antenna FM.

La copertura del sistema è continuamente ampliata, pertanto a volte può essere necessario effettuare aggiornamenti, vedere pagina 24.

Le informazioni sul traffico trasmesse sono sempre ricevute e presentate, a prescindere dalla modalità utente selezionata (**Facile** o **Avanzata**). Per maggiori informazioni, vedere pagina 62.

2 Altoparlanti

L'audio del sistema di navigazione proviene dagli altoparlanti anteriori.

3 Tastierina

La tastierina è collocata sul lato posteriore destro del volante. Utilizzarla per selezionare le opzioni, confermare le selezioni o tornare indietro nel menu. Per maggiori informazioni, vedere pagina 20.

4 Schermo

Lo schermo visualizza le mappe e fornisce informazioni dettagliate su rotta, distanza, menu ecc. Per la cura dello schermo, vedere pagina 24

5 Ricevitore IR

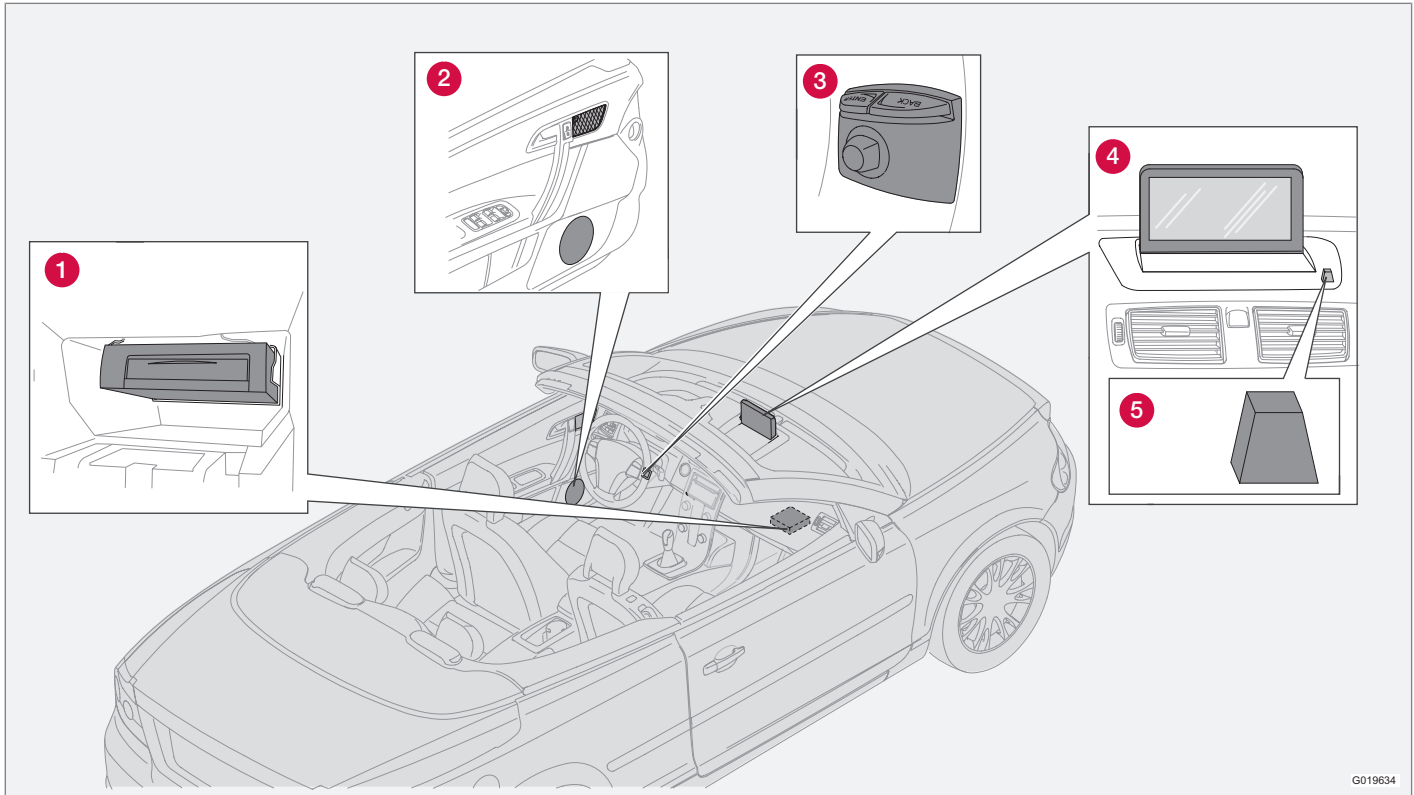
Il ricevitore IR per il telecomando è montato vicino allo schermo sulla griglia dell'altoparlante. Per maggiori informazioni, vedere pagina 20.



01 Introduzione al sistema di navigazione

01

Posizione dei componenti e funzioni, C70



G019634

Posizione dei componenti e funzioni, C70

1 Unità principale

Il sistema è basato su hard disk. Per maggiori informazioni, vedere pagina 24.

L'unità principale è montata nel vano portaoggetti ed è dotata tra l'altro delle seguenti funzioni:

- Calcolo della posizione dell'auto
- Calcolo della rotta alla destinazione indicata
- Gestione delle informazioni sul traffico
- Guida vocale
- Memorizzazione dei dati cartografici
- Lettore DVD; per l'aggiornamento dei dati cartografici e del software.

NOTA

Il lettore DVD dell'unità principale è destinato soltanto ai dischi con le mappe Volvo.

Il ricevitore GPS/TMC è integrato nell'unità principale.

Posizionamento

Mediante i segnali provenienti dal sistema satellitare GPS, il trasduttore di velocità dell'automobile e una girobussola, viene calcolata la posizione attuale e la direzione di marcia dell'automobile.

Il vantaggio di questo concetto è che il sistema di navigazione registra e calcola il percorso anche se il segnale GPS è temporaneamente assente, ad es. in galleria.

Info traffico

TMC (Traffic Message Channel) è un sistema di codifica standardizzato per le informazioni sul traffico. Il ricevitore ricerca automaticamente la frequenza corretta. La ricezione avviene mediante l'antenna FM.

La copertura del sistema è continuamente ampliata, pertanto a volte può essere necessario effettuare aggiornamenti, vedere pagina 24.

Le informazioni sul traffico trasmesse sono sempre ricevute e presentate, a prescindere dalla modalità utente selezionata (**Facile** o **Avanzata**). Per maggiori informazioni, vedere pagina 62.

2 Altoparlanti

L'audio del sistema di navigazione proviene dagli altoparlanti anteriori.

3 Tastierina

La tastierina è collocata sul lato posteriore destro del volante. Utilizzarla per selezionare le opzioni, confermare le selezioni o tornare indietro nel menu. Per maggiori informazioni, vedere pagina 20.

4 Schermo

Lo schermo visualizza le mappe e fornisce informazioni dettagliate su rotta, distanza, menu ecc. Per la cura dello schermo, vedere pagina 24

5 Ricevitore IR

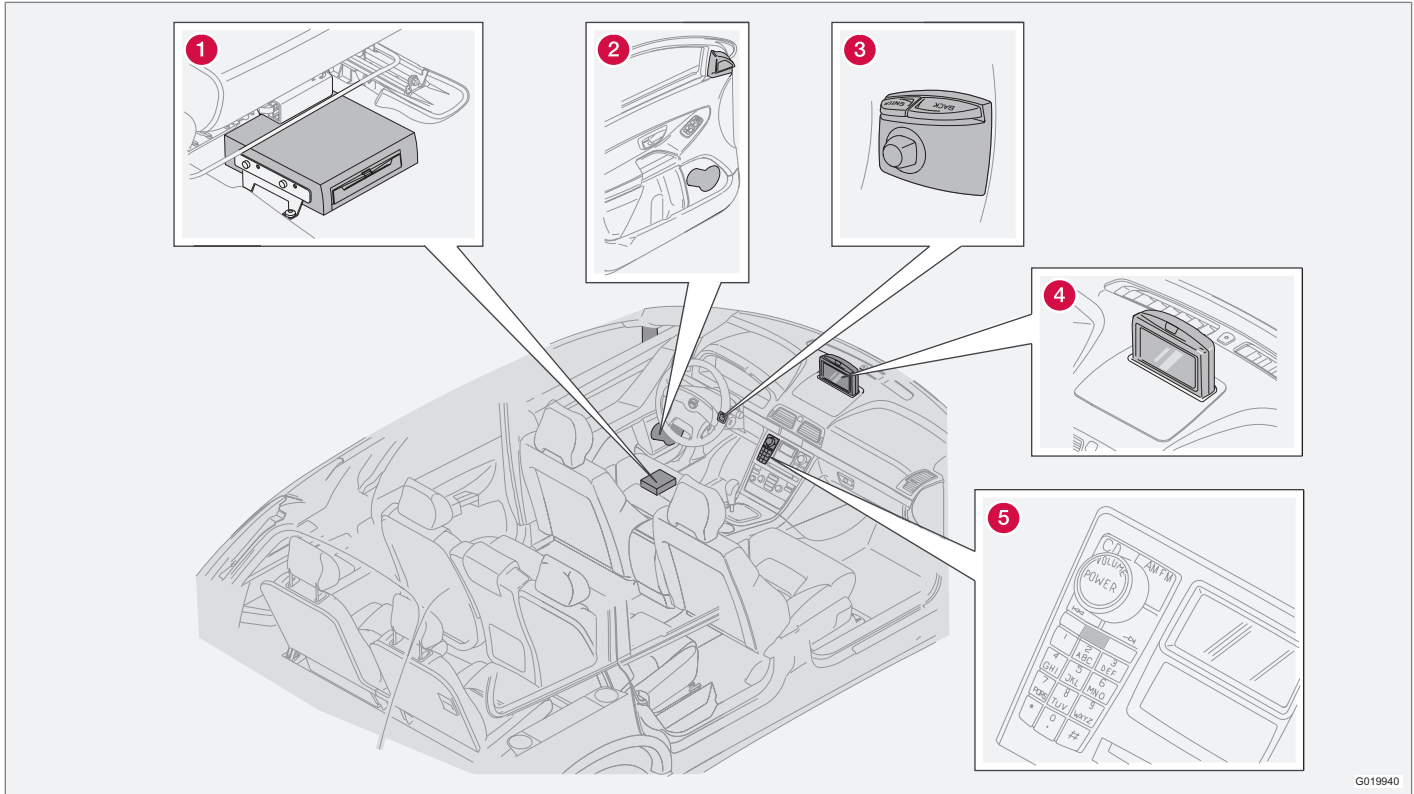
Il ricevitore IR per il telecomando è montato vicino allo schermo sulla griglia dell'altoparlante. Per maggiori informazioni, vedere pagina 20.



01 Introduzione al sistema di navigazione

01

Posizione dei componenti e funzioni, XC90



G019940



Posizione dei componenti e funzioni, XC90

1 Unità principale

Il sistema è basato su hard disk. Per maggiori informazioni, vedere pagina 24.

L'unità principale è montata sotto il sedile del conducente ed è dotata tra l'altro delle seguenti funzioni:

- Calcolo della posizione dell'auto
- Calcolo della rotta alla destinazione indicata
- Gestione delle informazioni sul traffico
- Guida vocale
- Memorizzazione dei dati cartografici
- Lettore DVD; per l'aggiornamento dei dati cartografici e del software.

NOTA

Il lettore DVD dell'unità principale è destinato soltanto ai dischi con le mappe Volvo.

Il ricevitore GPS/TMC è integrato nell'unità principale.

Posizionamento

Mediante i segnali provenienti dal sistema satellitare GPS, il trasduttore di velocità dell'automobile e una girobussola, viene calcolata la posizione attuale e la direzione di marcia dell'automobile.

Il vantaggio di questo concetto è che il sistema di navigazione registra e calcola il percorso anche se il segnale GPS è temporaneamente assente, ad es. in galleria.

Info traffico

TMC (Traffic Message Channel) è un sistema di codifica standardizzato per le informazioni sul traffico. Il ricevitore ricerca automaticamente la frequenza corretta. La ricezione avviene mediante l'antenna FM.

La copertura del sistema è continuamente ampliata, pertanto a volte può essere necessario effettuare aggiornamenti, vedere pagina 24.

Le informazioni sul traffico trasmesse sono sempre ricevute e presentate, a prescindere dalla modalità utente selezionata (**Facile** o **Avanzata**). Per maggiori informazioni, vedere pagina 62.

2 Altoparlanti

L'audio del sistema di navigazione proviene dagli altoparlanti anteriori.

3 Tastierina

La tastierina è collocata sul lato posteriore destro del volante. Utilizzarla per selezionare le opzioni, confermare le selezioni o tornare indietro nel menu. Per maggiori informazioni, vedere pagina 20.

4 Schermo

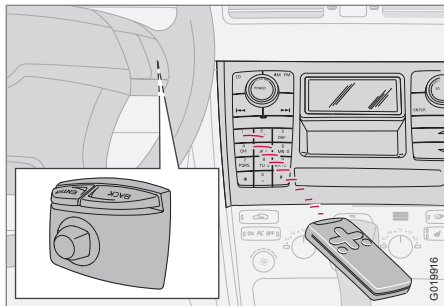
Lo schermo visualizza le mappe e fornisce informazioni dettagliate su rotta, distanza, menu ecc. Per informazioni sulla cura dello schermo, vedere pagina 24.

5 Ricevitore IR

Il ricevitore IR per il telecomando è montato nel pannello di comando dell'impianto audio. Per maggiori informazioni, vedere pagina 20.

Comandi

Posizione di tastierina e ricevitore IR



Il sistema di navigazione si comanda con la tastierina al volante o il telecomando.

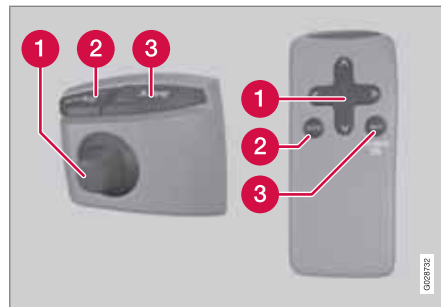
La tastierina è collocata sul lato posteriore destro del volante.

Il telecomando è puntato verso il ricevitore IR collocato sulla griglia dell'altoparlante presso lo schermo o sul pannello di comando dell'impianto audio (sole per le XC90).

NOTA

Il telecomando contiene batterie AAA o R03. Qualora non funzioni, provare a sostituire le batterie.

Tastierina al volante/telecomando



La tastierina al volante e i pulsanti del telecomando hanno le stesse funzioni. Utilizzare la tastierina per selezionare le opzioni, confermare le selezioni o tornare indietro nel menu.

Il design può variare a seconda del modello.

1 Pulsante di navigazione

Con il **pulsante di navigazione** - il joystick della tastierina o i pulsanti freccia **<**, **▲**, **>** e **▼** del telecomando - è possibile scorrere le opzioni del menu. Il pulsante di navigazione consente anche di spostare il puntatore sulla mappa.

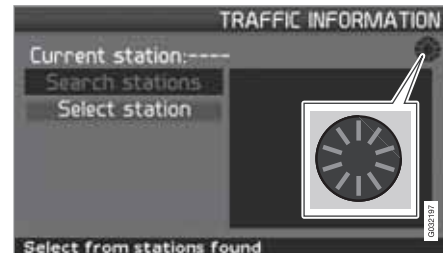
2 INVIO

Conferma o attiva una selezione.

3 INDIETRO

Annulla l'ultima selezione o ritorna indietro nella struttura del menu.

"Non disturbare"



In alcune situazioni, il sistema richiede qualche secondo in più per eseguire un calcolo. In tal caso, viene visualizzato un simbolo sullo schermo.

NOTA

Quando appare il simbolo di calcolo, il sistema non riceve i comandi forniti con i pulsanti di **navigazione**, **ENTER** o **BACK**.

Scrivere e selezionare un'opzione



La tastiera è usata in molti punti dei menu per indicare informazioni specifiche, ad esempio tipo di servizio, Paese, città, indirizzo stradale, numero civico e CAP.

1. Selezionare le lettere con il **pulsante di navigazione** e premere **ENTER**.
 - > Quando non ci sono più alternative, le rimanenti lettere del nome sono inserite automaticamente.

L'elenco in basso sullo schermo mostra le prime tre alternative possibili che possono essere composte dalle lettere inserite.
2. È anche possibile scorrere con **V** per accedere direttamente all'elenco con i nomi alternativi.
3. Selezionare l'opzione e premere **ENTER**.

La barra di scorrimento sul lato destro dell'elenco indica la presenza di più opzioni rispetto a quelle visibili sullo schermo. La cifra (110) indica il numero di opzioni.

1. Ritornare dall'elenco delle opzioni alla tabella dei segni con **BACK**.
2. Cancellare le lettere inserite una alla volta con **BACK**.

Ricerca generica

La funzione di ricerca è sempre accessibile e funziona allo stesso modo a prescindere dalla posizione nei menu dove un luogo deve essere indicato.

Premendo **ENTER** durante un inserimento vengono visualizzate tutte le combinazioni di risposta per ogni opzione: Città, strada, servizio ecc.

Se ad esempio si ricerca London Airport, vengono visualizzate tutte le combinazioni della parola London quando si inserisce **LO**. Una ricerca più dettagliata fornisce meno opzioni di risposta, quindi agevola la selezione.

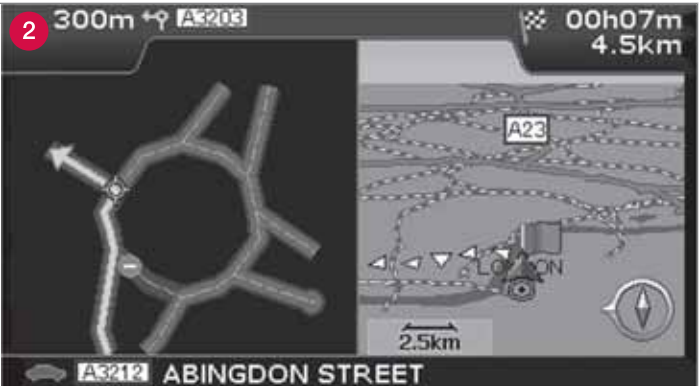
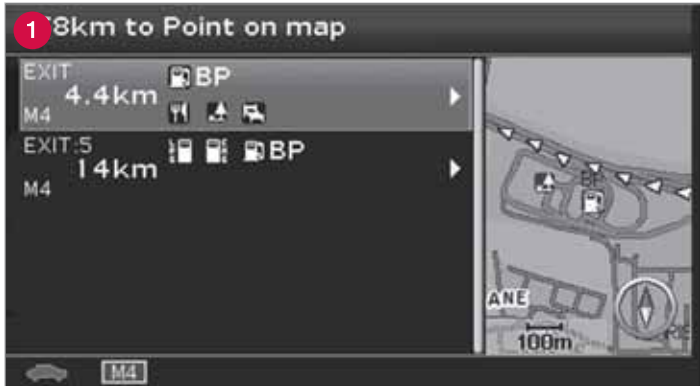
Una ricerca con **LO** fornirà anche opzioni di risposta quali Ristorante **Lou** Trivalou, in quanto nella ricerca sono considerate anche le opzioni contenenti diverse parole spaziate.



01 Introduzione al sistema di navigazione

01

Modalità di visualizzazione e messaggi vocali



Modalità di visualizzazione e messaggi vocali

Layout delle varie modalità di visualizzazione

Il layout dello schermo dipende dalla posizione geografica e dalle impostazioni effettuate: scala della mappa, simboli selezionati per la visualizzazione ecc.

La spiegazione di testi, segnali e simboli che possono apparire sullo schermo è fornita sul lato interno della copertina.

- 1 Servizi lungo l'autostrada. La funzione è disponibile anche se non si è inserita una destinazione. Viene visualizzata solo durante la guida sul tratto di autostrada in questione. Premere **ENTER** sul simbolo dei Servizi in basso a destra nel menu di selezione rapida, vedere pagina 39.
- 2 Mappa degli incroci dettagliata. La parte sinistra dello schermo mostra un'immagine ingrandita dell'incrocio successivo. (Le corsie alternative sono visualizzate solo per le strade maggiori.) Viene sempre fornito anche un messaggio vocale.
- 3 È selezionata la modalità di visualizzazione a due mappe. Lo schermo visualizza la stessa mappa in scale diverse. A tal fine, premere **ENTER** sul simbolo di Mappa/ Percorso nel menu di selezione rapida, vedere pagina 38.
- 4 Modalità scorrimento, vedere pagina 28 e 40.

Messaggi vocali

Dopo aver selezionato una destinazione e attivato la guida, quando ci si avvicina a un incrocio o uno svincolo, il sistema fornisce un messaggio vocale che indica la distanza e il tipo di manovra richiesta. Contemporaneamente, viene visualizzata una mappa dettagliata dell'incrocio. Il messaggio vocale viene ripetuto in prossimità dell'incrocio.

La guida con messaggi vocali può essere attivata in qualsiasi momento premendo **ENTER** sul simbolo della Guida del menu di selezione rapida, vedere pag. 28 e 38.

NOTA

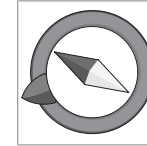
In alcuni casi, ad es. se è in corso una conversazione con il telefono dell'automobile, i messaggi vocali sono sostituiti da un "bip".

Stazioni di pedaggio

Alcune strade hanno delle stazioni di pedaggio. Quando ci si avvicina a una stazione di pedaggio, il sistema fornisce un messaggio vocale.

Il messaggio viene fornito solo se è stata impostata una destinazione.

Bussola



La bussola può essere visualizzata sulla mappa in due modi:

- Con il nord sempre in alto.
- Con la direzione di marcia sempre in alto.

La punta rossa dell'ago della bussola è rivolta verso nord sulla mappa e la punta bianca verso sud.

La freccia di destinazione grigia nell'anello esterno della bussola è rivolta verso la destinazione selezionata.

Selezionare **Impostazioni** → **Opzioni mappa** → **Orientamento della mappa** per impostare l'orientamento della mappa e **Bussola** per impostare la modalità di visualizzazione della bussola, vedere pagina 56.



01 Introduzione al sistema di navigazione

Unità principale, aggiornamento, cura

Contenuto nell'unità principale

Tutte le informazioni cartografiche sono preinstallate sul disco rigido dell'unità principale. Alla consegna non è inserito nessun dischetto DVD nell'unità principale. Solo al momento di un eventuale aggiornamento dei dati della mappa si utilizza un dischetto DVD, vedere le istruzioni sull'imballo.

Dischetti DVD delle mappe con informazioni aggiornate e più dettagliate sono pubblicati costantemente. Contattare un concessionario Volvo per richiedere l'ultima edizione.

Per ulteriori informazioni su mappe ecc., vedere anche www.volvocars.com/navi.

Per segnalare errori o altri problemi relativi alle mappe si raccomanda di contattare direttamente il fornitore delle mappe NavTeq al sito www.navteq.com.

NOTA

Il lettore DVD dell'unità principale è destinato soltanto ai dischi con le mappe Volvo.

Cura dello schermo

Pulire lo schermo con un panno morbido che non si sfilaccia, leggermente inumidito con acqua pura o con un prodotto per la pulizia delle finestre delicato.

Cura dei dischetti dvd

Manipolare i dischetti DVD con cautela. Quando non vengono utilizzati, conservarli nelle rispettive custodie. Non conservarli in luoghi umidi o polverosi e non esporli a calore intenso o luce solare diretta.

Aggiornamento con il dischetto DVD

NOTA

Accertarsi che l'alimentazione di corrente all'automobile sia garantita in quanto l'aggiornamento può richiedere fino a 2 ore circa.

Se il dischetto DVD, oltre a nuovi dati cartografici, contiene anche un nuovo software, in tal caso si avvierà prima la parte relativa al software.

È possibile guidare l'auto mentre le informazioni cartografiche sono aggiornate, tuttavia il sistema non può essere usato fintantoché l'aggiornamento è in corso.

1. Accendere il sistema.
2. Espellere il dischetto DVD eventualmente inserito nell'unità.
3. Inserire il dischetto DVD con l'aggiornamento. Se vi sono più dischetti, inserirli in ordine numerico.
4. Il sistema si aggiorna automaticamente. Nel frattempo è visualizzata l'informazione relativa alla progressione del processo.
5. Al termine dell'aggiornamento, il dischetto DVD con l'ultimo aggiornamento deve rimanere nell'unità. Se vi sono più dischetti, deve rimanere inserito il dischetto 1. Se si estrae il dischetto dall'unità principale, il sistema smette di funzionare.

Se il sistema viene spento durante un aggiornamento in corso, l'aggiornamento continuerà automaticamente la volta successiva in cui il sistema è attivato.

In alcuni casi, l'aggiornamento delle informazioni cartografiche può apportare nuove funzioni al sistema.

Quando l'aggiornamento è completato viene visualizzata l'immagine iniziale sullo schermo.

Aggiornamento interrotto

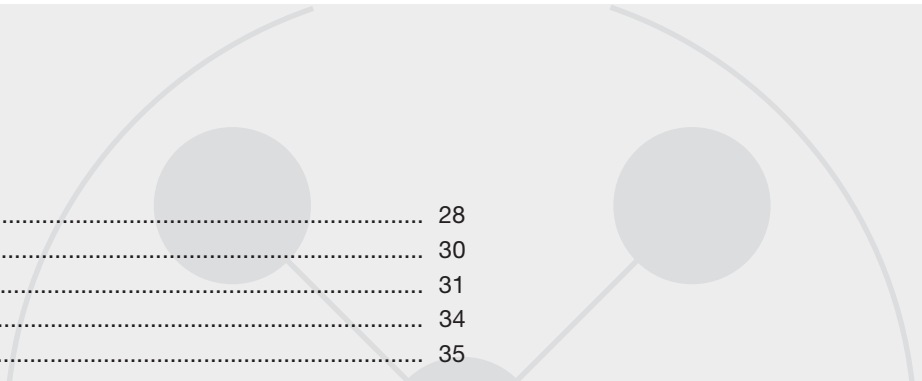
Se si interrompe l'aggiornamento è possibile riprenderlo in seguito. Al successivo avvio,



Unità principale, aggiornamento, cura

selezionare l'opzione **Ripr. aggiorn. mappa** nel menu Navigazione.

In questo modo l'aggiornamento non inizia daccapo, bensì il sistema rileva il punto in cui l'aggiornamento è stato interrotto precedentemente e continua da questo punto.



Menu.....	28
Struttura menu.....	30
Imposta destin.....	31
Mostra/Cancella destinazione.....	34
Impostazioni.....	35

02

IMPOSTAZIONE UTENTE SEMPLICE



Menu

Generalità

All'avvio del sistema di navigazione viene selezionata la modalità utente **Facile**.

In modalità **Facile** sono disponibili solo i menu principali con le funzioni più utilizzate.

Menu principale



Il menu principale si trova in cima alla struttura del menu e si seleziona con una o più pressioni del pulsante **BACK**.

Nel menu principale si può commutare la modalità utente da **Facile** a **Avanzata** in: **Impostazioni** → **Opzioni sistema** → **Modalità utente**.

Menu rapido



Il menu rapido contiene le funzioni più utilizzate per semplificare l'uso del sistema durante la guida.

1. Premere **ENTER** nel Menu mappa.
2. Selezionare il simbolo con **<** o **>**.

La maggior parte delle impostazioni di sistema possono essere fatte in **Impostazioni** nel Menu principale, mentre alcune di esse possono essere fatte mediante il Menu rapido.



- Scala mappa

Viene visualizzato un menu con 2 opzioni.

Premendo **ENTER** quando è selezionata l'opzione (+) o (-) si modifica la scala della mappa a passi da 50 metri a 100 km per avere una vista più generale o visualizzare i dettagli. Tenendo premuto **ENTER**, la scala viene modificata in continuo. Rilasciare il pulsante una volta raggiunta la scala desiderata.



- Guida

Premendo **ENTER** si attiva la guida vocale attuale.

Informazioni sul traffico¹

Le informazioni sul traffico trasmesse sono sempre ricevute e presentate, a prescindere dalla modalità utente selezionata (**Facile** o **Avanzata**). Per maggiori informazioni, vedere pagina 53 o 62.

Menu Scorrimento



Scorrimento cartina

In Modalità scorrimento è possibile spostare un puntatore sulla mappa.

- Attivare la Modalità scorrimento (Scroll menu) selezionandola con il **pulsante di navigazione**.

Più si tiene premuto il pulsante, maggiore è la velocità di spostamento del puntatore sulla mappa.

¹ Non vale per tutte le aree/i Paesi.



Menu

- Premere **ENTER** in modalità Scorrimento per visualizzare il menu Scorrimento.

Scala (Scale)

Modifica le dimensioni della mappa per avere una vista più generale o visualizzare i dettagli.

Premendo **ENTER** quando è selezionata l'opzione (+) o (-) si modifica la scala della mappa a passi da 50 metri a 100 km.

Tenendo premuto **ENTER**, la scala viene modificata in continuo. Rilasciare il pulsante una volta raggiunta la scala desiderata.

Imp. come dest. (Set as destination)

Consente di selezionare come destinazione il luogo indicato dal puntatore premendo **ENTER**. La guida si avvia direttamente.



02 Impostazione utente semplice

Struttura menu

Opzioni di menu

Qui sono visualizzati tre livelli della struttura del menu. Molti menu del terzo livello presentano ulteriori sottomenu, descritti in dettaglio nelle rispettive sezioni.

Imposta destinazione	pag. 31
→ Indirizzo	pag. 31
Nazione	
Città	
Strada	
N°	
Intersez.	
→ Località	pag. 32
Nazione	
Città	
Tipo	
Nome	
→ Ultime 20	pag. 32
→ Punto sulla mappa	pag. 33

Mostra destinazione	pag. 34
Rimuovi destinazione	pag. 34
Impostazioni	pag. 35
→ Voce guida	pag. 35
Femmina/maschio	
→ Volume guida	pag. 35
Off/1/2/3/4/5	
→ Lingua	pag. 35
→ Colori menu e mappa	pag. 35
Nero/Cromo/Blu/Scuri	
→ Vista mappa	pag. 35
2D/3D	
→ Unità di distanza	pag. 35
km/miglia inglesi	

→ Modalità utente	pag. 35
Facile/Avanzata	
Spegnimento	pag. 9



Imposta destin.

Indirizzo



Imposta destinazione (Set destination) →
Indirizzo (Address)



Indicare la via

Il sistema posiziona il cursore dapprima su **Strada (Street)**. Viene visualizzato l'ultimo **Nazione (Country)** selezionato.

In caso contrario:

1. Selezionare **Nazione (Country)** e/o **Città (City)** e premere **ENTER**.
2. Oppure impostarlo con ➤ fra gli ultimi selezionati.

(Per informazioni sul funzionamento della pulsantiera, vedere pagina 21).

NOTA

Il sistema inizia con **Strada** per evitare malintesi qualora una città/località si sia estesa fino a inglobarne una vicina.

Opzioni 1

- Selezionare **Strada (Street)** senza selezionare la città.

Se la strada è presente in più città viene visualizzato un elenco con le alternative selezionabili. Il sistema guida fino al centro della strada selezionata.

Opzioni 2

1. Selezionare innanzitutto **Città**
2. Selezionare quindi **Strada**.

NOTA

La definizione di città o area può variare sia da un Paese all'altro che all'interno dello stesso Paese. In alcuni casi può indicare un comune, in altri un quartiere.

Il sistema non contiene le vie delle piccole località. È comunque possibile selezionare il centro della località come destinazione.

Per indicare il numero civico

Se l'indirizzo selezionato ha un numero civico è possibile inserirlo per raggiungere la destinazione esatta.

1. Selezionare la riga **Numero** dopo aver indicato la via e premere **ENTER**.
➤ Vengono visualizzati i numeri civici alternativi.
2. Indicare il numero civico desiderato.
3. Selezionare **conferma** e premere **ENTER**.
➤ L'indirizzo selezionato è indicato nell'itinerario.
4. Il cursore è posizionato su **Avvio**. Premere nuovamente **ENTER**.
➤ La guida si attiva.

In alternativa:

- Selezionare **Avvio** e premere **ENTER**.

Imposta destin.

> La guida si attiva immediatamente.

Se il numero civico non è indicato, il sistema guida al centro della strada selezionata.

Seleziona

Confermare il numero inserito.

Cancella

Tornare alla schermata precedente.

Indicare l'incrocio

Iniziare guida alla destinazione

- Selezionare **Avvia guida** per avviare la guida.

Ricerca per codice postale

Imposta destin. → Indirizzo → Città

Anziché effettuare la ricerca in una città è possibile limitarla a una zona di CAP.

1. Selezionare **Città** e premere **ENTER**.
2. Selezionare **CAP** e premere **ENTER**.
3. Selezionare le cifre desiderate e premere **ENTER** o selezionare un'opzione dall'elenco.
4. Selezionare **Strada** per selezionare un indirizzo fra quelli con il CAP desiderato e premere **ENTER**.

5. Selezionare **Avvia guida** per avviare la guida.



NOTA

Lo stesso vale per la ricerca dei servizi.

Ricerca per servizi



Imposta destinazione (Set destination) → Servizi (Facilities)



"Servizi" è il nome collettivo che comprende distributori, hotel, ristoranti, concessionari Volvo, ospedali, parcheggi ecc.

- Premendo **ENTER** si accede a un sottomenu con le opzioni di ricerca per indicare un servizio.

Paese (Country)

- Inserire e selezionare il Paese e premere **ENTER**.

Città (City)

- Inserire e selezionare la città e premere **ENTER**.

Tipo (Type)

- Inserire e selezionare il tipo di servizio e premere **ENTER**.

Nome (Name)

- Inserire il nome di un servizio, o selezionare tra le alternative nel menu.



Imposta destin.

L'elenco è visualizzato solo per i servizi presenti nella città/quartiere selezionati.

Selezione tra le ultime 20

Imposta destin. → Ultime 20

È visualizzato un elenco con le ultime venti destinazioni.

- Selezionare la destinazione desiderata e premere ➤ o **ENTER** per accedere al sottomenu.

Imp. come dest.

Colloca destinazione nell'itinerario.

Cancella località

Cancella il luogo dall'elenco **Ultime 20**.

Punto sulla mappa

Imposta destin. → Punto sulla mappa

1. Con il **pulsante di navigazione**, spostare il puntatore sulla destinazione desiderata e premere **ENTER** per accedere al Menu scorrimento, vedere pagina 28.
2. Selezionare **Imp. come dest.** e premere **ENTER**.

NOTA

È anche possibile ricercare un luogo sulla mappa direttamente con il puntatore utilizzando il **pulsante di navigazione** nel Menu mappa.



02 Impostazione utente semplice

Mostra/Cancela destinazione

Mostra la destinazione sulla cartina

Mostra destinaz.

- Premere **ENTER** per visualizzare sulla mappa una panoramica dell'area impostata come destinazione finale.

Cancela la destinazione

Rimuovi destinazione

1. Premere **ENTER** per selezionare la destinazione da cancellare.
2. Premere nuovamente **ENTER** per cancellare la destinazione.



Impostazioni

Voce guida

Impostazioni → Voce guida

Selezionare tra una voce guida femminile o maschile¹.

Volume guida

Impostazioni → Volume guida

Selezionare il volume dei messaggi vocali o silenziarli.

Lingua

Impostazioni → Lingua

Selezionare la lingua per menu, messaggi di testo/messaggi vocali.

Colore

Impostazioni → Colore

Selezionare l'impostazione di layout dello schermo desiderata fra le 4 disponibili.

Vista mappa

Impostazioni → Vista mappa

La mappa può essere visualizzata in **2D** (vista perpendicolare dall'alto) o **3D** (vista inclinata dall'alto).

Unità distanza

Impostazioni → Unità distanza

Selezionare se la distanza deve essere visualizzata in **km** o **Miglia inglesi**.

Modalità utente

Impostazioni → Modalità utente

Commutare fra le modalità utente **Facile** e **Avanzata**.

¹ Non si applica nei Paesi Bassi, dove le lingue disponibili sono **Nederlands** e **Belgisch**.



Menu.....	38
Struttura menu.....	42
Imposta destin.....	44
Itinerario.....	49
Posizione attuale.....	52
Info traffico.....	53
Impostazioni.....	54
Simulazione.....	59

03

IMPOSTAZIONE UTENTE AVANZATA





Menu

Generalità

All'avvio del sistema di navigazione viene selezionata la modalità utente **Avanzata**.

In modalità **Avanzata** si ha accesso a tutte le impostazioni e funzioni del sistema di navigazione.

Menu principale



Il menu principale si trova in cima alla struttura del menu e si seleziona premendo una o più volte il pulsante **BACK**.

Nel menu principale si può commutare la modalità utente da **Avanzata** a **Facile** in:

Impostazioni → Opzioni sistema →
Modalità utente

Menu rapido



Il menu rapido contiene le funzioni più utilizzate per semplificare l'uso del sistema durante la guida.

1. Premere **ENTER** nel Menu mappa.
2. Selezionare il simbolo con **<** o **>**.

La maggior parte delle impostazioni di sistema possono essere fatte in **Impostazioni** nel Menu principale, mentre alcune di esse possono essere fatte sono mediante il Menu rapido.

Memorizzazione rapida della posizione attuale

È possibile memorizzare la posizione attuale dell'automobile sulla mappa premendo semplicemente un pulsante.

- Tenere premuto il pulsante **ENTER** finché la videata sullo schermo non cambia.



La posizione è quindi memorizzata con questo simbolo. Per modificare le informazioni correlate alla posizione, selezionare **Luogo memorizzato** → **Modifica**, vedere pagina 47.



- Percorso/Scala mappa

Viene visualizzato un menu con 4 opzioni.

Premendo **ENTER** quando è selezionata l'opzione più in alto si visualizza una mappa del percorso¹ dalla posizione attuale alla destinazione.

Premendo **ENTER** quando è selezionata la seconda opzione si visualizza una mappa del percorso completo¹ dalla partenza alla destinazione.

Premendo **ENTER** quando è selezionata l'opzione (+) o (-) si modifica la scala della mappa a passi da 50 metri a 100 km per avere una vista più generale o visualizzare i dettagli.

Tenendo premuto **ENTER**, la scala viene modificata in continuo. Rilasciare il pulsante una volta raggiunta la scala desiderata.

Se è stata selezionata la visualizzazione di due mappe, il simbolo della scala della mappa è presente a ogni estremità del menu rapido: in questo modo è possibile impostare le mappe singolarmente.



- Guida

Premendo **ENTER** si attiva la guida vocale attuale.

¹ Deve essere stato selezionato un percorso.



– Cartina/Rotta

Indica rotta

Premendo **ENTER** si visualizza l'elenco dei punti guida successivi. Oltre al nome della strada viene visualizzata la distanza fra i punti guida e il tipo di manovra richiesta.

Una mappa/Due mappe

Premendo **ENTER** si visualizzano una mappa grande o due mappe piccole dell'area attuale. È possibile indicare scale diverse per le mappe.

Monitoraggio²

Consente di memorizzare le mappe di 3 aree di controllo diverse, ad es. strade fortemente trafficate spesso interessate da problemi di traffico.

Selezionare **Controllo 1, 2 o 3**. Per visualizzare i controlli impostati in precedenza, vedere pagina 40.



– Deviazione

Visualizza un menu con **Evita st.** e le opzioni **1-5-10-20-40-80 km**.

Evita strade/vie

Questa funzione elimina strade o vie da un itinerario definito per evitare ad es. un'area con lavori in corso nota.

1. Selezionare **Evita st.** nel menu Deviazione e premere **ENTER**. Viene visualizzato un elenco delle strade/vie che rientrano nella rotta.
2. Selezionare la strada/via che si desidera evitare e premere **ENTER**.
3. Per evitare più strade/vie, selezionare innanzitutto **V** per la prima strada/via del gruppo da evitare e premere **ENTER**. Selezionare quindi l'ultima strada/via del gruppo da evitare e premere **ENTER**.

Se possibile, il sistema calcola un nuovo percorso per ritornare su quello originario, una volta evitate e superate le parti indicate.

Evita percorso entro 1-80 km

Questa funzione elimina un'intera area della rotta originale per evitare ad es. una località vicina molto trafficata.

- Selezionare un'opzione nel menu Deviazione **1-80 km** e premere **ENTER**.

Se possibile, il sistema calcola un nuovo percorso per ritornare su quello originario, una volta evitata e superata l'area indicata.

È possibile evitare un'area anche selezionando un riquadro direttamente sulla mappa, vedere **Evita determinate aree** in

Impostazioni → Opzioni rotta

a pagina 54.



– Info traffico³

Visualizza un menu con diverse opzioni per leggere le informazioni sui problemi di traffico nell'area visualizzata sullo schermo.

Modificando la scala, cambia il numero di messaggi visualizzati, vedere pagina 66.

Leggi mess.

Premendo **ENTER** è possibile scorrere i messaggi sul traffico visualizzati sullo schermo.

Vis. tutto

Premendo **ENTER** si visualizzano tutti i messaggi.

Nasc. tutto

Premendo **ENTER** si nascondono tutti i messaggi.

Visualizza sel.

Premendo **ENTER** è possibile selezionare il tipo di messaggio sul traffico da visualizzare sulla mappa.

Le informazioni sul traffico trasmesse sono sempre ricevute e presentate, a prescindere dalla modalità utente selezionata (**Facile** o

² Solo nelle aree con ricezione delle informazioni sul traffico.

³ Non vale per tutte le aree/i Paesi.



Menu

Avanzata). Per maggiori informazioni, vedere pagina 62.



– Località

Visualizza un menu con diverse opzioni per cercare una località.

Intorno all'auto

Premendo **ENTER** è possibile eseguire la ricerca intorno all'automobile. Vedere pagina 45

Lungo il percorso

Premendo **ENTER** è possibile eseguire la ricerca lungo il percorso. Vedere pagina 45

Lungo l'autostrada

Premendo **ENTER** è possibile cercare piazzole di sosta, stazioni di servizio e ristoranti facilmente raggiungibili dall'autostrada.

Se una rotta calcolata si estende su più di un'autostrada, il sistema eseguirà la ricerca solo la tratta autostradale che si sta percorrendo.

Menu Scorrimento

Scorrimento cartina

In Modalità scorrimento è possibile spostare un puntatore sulla mappa.

- Attivare la Modalità scorrimento (Scroll menu) selezionandola con il **pulsante di navigazione**.

Più si tiene premuto il pulsante, maggiore è la velocità di spostamento del puntatore sulla mappa.

Menu



- Premere **ENTER** in modalità Scorrimento per visualizzare il menu Scorrimento.

Scala (Scale)

Modifica le dimensioni della mappa per avere una vista più generale o visualizzare i dettagli.

- Premendo **ENTER** quando è selezionata l'opzione (+) o (-) si modifica la scala della mappa a passi da 50 metri a 100 km.
- Tenendo premuto **ENTER**, la scala viene modificata in continuo. Rilasciare il pulsante una volta raggiunta la scala desiderata.

Imp. come dest. (Set as destination)

Seleziona il luogo indicato dal puntatore come destinazione.

- Premere **ENTER**. La guida si avvia direttamente.

Località vicine (Facilities around)

Viene visualizzato un menu.

- Selezionare **Ultime 5** o **Tutti i tipi** per cercare i servizi nelle vicinanze.

Leggi msg traffico (Read traffic msg.)

Cerca i messaggi sul traffico disponibili per l'area.

Imposta controllo (Set for surveill.)³

Premendo **ENTER** si visualizza un menu con diverse opzioni.

- Selezionare **Imposta controllo 1, 2 o 3** e premere **ENTER** per memorizzare la mappa corrispondente all'area di controllo desiderata, ad esempio strade molto trafficate spesso interessate da problemi di traffico.

³ Non vale per tutte le aree/i Paesi.



Attivazione della cartina

Seleziona le opzioni mappa nel menu rapido.

- Selezionare il controllo desiderato.

Memorizza località (Store location)

Salva il luogo selezionato, che sarà disponibile in:

Imposta destin. → Memorizza località

Guida lungo la strada nell'itinerario

Per seguire facilmente una rotta calcolata nell'itinerario è disponibile una "funzione magnetica" integrata che, a prescindere dalle svolte e dalla direzione del percorso, provvede affinché il puntatore segua automaticamente il percorso tenendo semplicemente premuto un pulsante.

Una linea del puntatore, visualizzata in grassetto, indica il pulsante da selezionare.



Il pulsante $\leftarrow o \rightarrow$ consente di seguire automaticamente il percorso.



Il pulsante \blacktriangle o \blacktriangledown consente di seguire automaticamente il percorso.

Per disattivare la "funzione magnetica", allontanare il puntatore di qualche millimetro rispetto all'itinerario selezionato per eliminare la visualizzazione in grassetto della linea del puntatore e ripristinare la normale funzione di scorrimento.



Struttura menu

Opzioni di menu

Qui sono visualizzati tre livelli della struttura del menu. Molti menu del terzo livello presentano ulteriori sottomenu, descritti in dettaglio nelle rispettive sezioni.

Imposta destinazione	pag. 44
→ Indirizzo Nazione Città Strada N° Intersez.	pag. 44
→ Località Località per nome Intorno all'auto Lungo il percorso Intorno il punto su mappa Lungo una via	pag. 32

→ Memorizza località Agg. a itinerario/Informazione/Ordine/Cancella località	pag. 46
→ Ultime 20 Agg. a itinerario/Informazione/Cancella località/Cancella tutte	pag. 47
→ Viaggio di ritorno Vedere Itinerario	pag. 47
→ Punto sulla mappa	pag. 47
→ Latitudine/longitudine	pag. 48
Itinerario	pag. 49
→ Avvia guida	pag. 44
→ Agg. a itinerario Vedere Indirizzo in Imposta destin.	pag. 49

→ Rotta opz. Vedere Imp. opzioni rotta in Impostazioni	pag. 54
→ Cancella itinerario	pag. 49
Destinazione successiva	pag. 44
→ Indirizzo Vedere Indirizzo in Imposta destin.	pag. 44
Posizione attuale	pag. 52
Impostazioni	pag. 53
→ Info traffico Guida percorso dinamica Selezione info traffico Ricerca stazioni Ripristina predefenite	pag. 53



<p>→ Opzioni rotta</p> <p>Rotta</p> <p>Evita autostrade/strade pagamento/traghetti/treni con trasporto auto/problemi di traffico/strade con limitazioni orarie/aree indicate</p> <p>Ripristina predefenite</p>	pag. 54
<p>→ Opzioni mappa</p> <p>Selezione località</p> <p>Mappa</p> <p>Vista mappa destra</p> <p>Vista mappa sinistra</p> <p>Bussola</p> <p>Località attuale</p> <p>Ripristina predefenite</p>	pag. 55
<p>→ Opzioni guida</p> <p>Tempo/distanza</p> <p>Avvertimento località</p> <p>Accesso area a pagam.</p> <p>Ripristina predefenite</p>	pag. 57

<p>→ Opzioni sistema</p> <p>Voce guida</p> <p>Volume guida</p> <p>Lingua</p> <p>Colori menu</p> <p>Colori mappa</p> <p>Salvaschermo</p> <p>Aiuto</p> <p>Unità di distanza</p> <p>Modalità utente</p> <p>Info Data ed Ora</p> <p>Informazioni GPS</p> <p>Informazioni su</p> <p>Ripristina predefenite</p>	pag. 58
<p>→ Avvio demo</p>	pag. 59
<p>Spegnimento</p>	pag. 9



Imposta destin.

Indirizzo



Imposta destinazione (Set destination) →
Indirizzo (Address)



Indicare la via

Il sistema posiziona il cursore dapprima su **Strada (Street)**. Viene visualizzato l'ultimo **Nazione (Country)** selezionato.

In caso contrario:

1. Selezionare **Nazione (Country)** e/o **Città (City)** e premere **ENTER**.
2. Oppure impostarlo con ➤ fra gli ultimi selezionati.

(Per informazioni sul funzionamento della pulsantiera, vedere pagina 21).

NOTA

Il sistema inizia con **Strada** per evitare malintesi qualora una città/località si sia estesa fino a inglobarne una vicina.

Opzioni 1

- Selezionare **Strada (Street)** senza selezionare la città.

Se la strada è presente in più città viene visualizzato un elenco con le alternative selezionabili. Il sistema guida fino al centro della strada selezionata.

Opzioni 2

1. Selezionare innanzitutto **Città**.
2. Selezionare quindi **Strada**.

NOTA

La definizione di città o area può variare sia da un Paese all'altro che all'interno dello stesso Paese. In alcuni casi può indicare un comune, in altri un quartiere.

Il sistema non contiene le vie delle piccole località. È comunque possibile selezionare il centro della località come destinazione.

Per indicare il numero civico

Se l'indirizzo selezionato ha un numero civico è possibile inserirlo per raggiungere la destinazione esatta.

- Selezionare la riga **Numero** dopo aver indicato la via e premere **ENTER**.

Se il numero civico non è indicato, il sistema guida al centro della strada selezionata.

In alternativa:

1. Indicare il numero civico desiderato.
 - > Vengono visualizzati i numeri civici alternativi.
2. Selezionare **conferma** e premere **ENTER**.

Cancela

Tornare alla schermata precedente.

Indicare l'incrocio

- Selezionare **Intersez. (Junction)** e una strada che incrocia quella selezionata.



Imposta destin.

Iniziare guida alla destinazione

1. Selezionare **Avvia guida** per avviare la guida.
2. Selezionare **conferma** per aggiungere l'indirizzo inserito all'itinerario.

Informazione

Per ottenere informazioni sulla destinazione.

Ricerca per codice postale



Imposta destinazione (Set destination) →
Indirizzo (Address) → Città (City)

Anziché effettuare la ricerca in una città è possibile limitarla a una zona di CAP.

1. Selezionare **Città** e premere **ENTER**.
2. Selezionare **CAP** e premere **ENTER**.

3. Selezionare le cifre desiderate e premere **ENTER** o selezionare un'opzione dall'elenco.
4. Selezionare **Strada** per selezionare un indirizzo fra quelli con il CAP desiderato e premere **ENTER**.
5. Selezionare **Avvia guida** per avviare la guida.

NOTA

Lo stesso vale per la ricerca dei servizi.

Ricerca per servizi

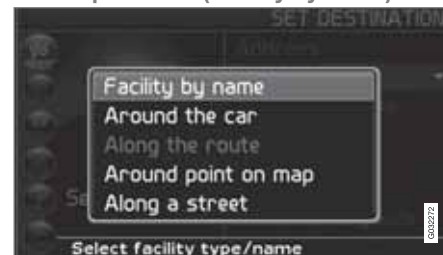


Imposta destinazione (Set destination) →
Servizi (Facilities)

"Servizi" è il nome collettivo che comprende distributori, hotel, ristoranti, concessionari Volvo, ospedali, parcheggi ecc.

- Premere **ENTER** per accedere al sottomenu con le opzioni di ricerca del servizio indicato.

Servizi per nome (Facility by name)



- Inserire il nome di un servizio o selezionarlo tra le opzioni nel menu.

L'elenco è visualizzato solo per i servizi presenti nella città/quartiere selezionati.

Intorno all'auto (Around the car)

Eseguire la ricerca in **Ultime 5** o **Tutti i tipi**.

Il sistema ricerca i servizi intorno all'automobile (raggio max: 100 km). La ricerca si interrompe dopo che sono stati trovati 40 servizi.

Lungo il percorso (Along the route)

Eseguire la ricerca in **Ultime 5** o **Tutti i tipi**.



Imposta destin.

Quando è inserita una destinazione, il sistema può ricercare i servizi in un'area lungo il percorso (nel raggio di 1 km dal percorso).

Intorno al punto sulla mappa (Around point on map)

Il sistema esegue la ricerca come **Intorno all'auto**, ma intorno a un punto a scelta sulla mappa.

1. Spostare il puntatore sulla mappa con il **pulsante di navigazione**.
2. Premere **ENTER** per accedere al Menu scorrimento.

Lungo una via (Along a street)

Il sistema ricerca lungo una strada indicata.

NOTA

Inoltre, è possibile ricercare i servizi intorno alla posizione attuale dell'automobile, lungo il percorso o lungo l'autostrada con il menu di selezione rapida, vedere pagina 28.

Tipi di servizi/Varie categorie

Imposta destin. → Località → Località per nome

Il sistema posiziona innanzitutto il cursore su **Tipo**. Viene visualizzato l'ultimo **Nazione** selezionato.

In caso contrario:

1. Selezionare **Nazione** e/o **Città** e premere **ENTER**.
Oppure impostarlo con ➤ fra gli ultimi selezionati.
2. Selezionare **Nome** e premere **ENTER** per indicare il nome di un servizio senza indicare una città.
3. Selezionare **conferma** e premere **ENTER**.
4. Selezionare quindi **Avvia guida** e premere **ENTER** per definire il percorso fino alla destinazione.

NOTA

Per affinare la ricerca, selezionare dapprima la Città, quindi il Nome.

Per semplificare la ricerca sono disponibili alcune sottocategorie, ad es. ristoranti.

Informazioni sul servizio

In **Informazioni** sono visualizzati l'indirizzo, le coordinate e talvolta il numero di telefono del servizio. Se l'automobile è dotata di telefono integrato, è attiva anche la funzione **Chiama**.

Chiamata

Il telefono chiama il numero indicato.

Mappa

Mostra la posizione del servizio sulla mappa.

Altri servizi

Gli aeroporti ad es. hanno spesso ristoranti, stazioni di servizio ecc. annessi o adiacenti.

Aniché cercare un Ristorante nel menu principale è possibile selezionare Ristorante direttamente sotto l'Aeroporto selezionato.

Evitando le alternative al di fuori dell'area aeroportuale si semplifica e velocizza la ricerca.

Memorizza località

Imposta destin. → Memorizza località

Il luogo memorizzato è una destinazione salvata in precedenza, ad es. un indirizzo, un ristorante preferito, un aeroporto o un concessionario Volvo. Per informazioni sulla memorizzazione di un luogo, vedere pagina 50.

- Selezionare uno dei luoghi memorizzati e premere ➤ o **ENTER** per accedere al sottomenu.

Agg. a itinerario

Per collocare un luogo memorizzato nell'itinerario.

Informazione

Per ottenere informazioni su un luogo memorizzato.



Imposta destin.

Modifica

Modificare il nome, aggiungere un segnale acustico ecc. per il luogo memorizzato. Vedere la sezione seguente Aggiungere informazioni sul luogo memorizzato.

Ordine

Per ordinare i luoghi memorizzati per icona o nome.

Cancella località

Per cancellare un luogo memorizzato.

Cancella tutto

Per cancellare tutti i luoghi memorizzati.

Sposta la posizione di un luogo memorizzato

1. Selezionare **Modifica**, scorrere con **>** fino a **Regola** e premere **ENTER** per indicare una nuova posizione sulla mappa per il luogo memorizzato.
2. Con il **pulsante di navigazione**, spostare il puntatore sulla nuova posizione e premere **ENTER**.
3. Selezionare quindi **Memorizza località** e premere **ENTER** per memorizzare il luogo.

Aggiungere informazioni sul luogo memorizzato

- Selezionare **Modifica**, scorrere con **>** su **Agg. info.** e premere **ENTER** per aggiun-

gere ulteriori informazioni sul luogo memorizzato.

Per ogni luogo memorizzato possono essere aggiunte le seguenti informazioni:

- Avviso On/Off (per avvertire il conducente che si sta avvicinando al luogo)
- Icona
- Nome
- Indirizzo
- Città
- Paese
- Tel.
- E-mail
- URL

Selezionare fra le ultime 20

Imposta destin. → Ultime 20

È visualizzato un elenco con le ultime venti destinazioni.

- Selezionare la destinazione desiderata e premere **>** o **ENTER** per accedere al sottomenu.

Agg. a itinerario

Colloca destinazione nell'itinerario.

Informazione

Per ottenere informazioni sulla destinazione.

Cancella località

Cancella il luogo dall'elenco **Ultime 20**.

Cancella tutto

Cancella tutti gli indirizzi dall'elenco **Ultime 20**.

Viaggio di ritorno

Imposta destin. → Viaggio di ritorno

- Selezionare **Avvia guida** e premere **ENTER**.

Il sistema inizia la guida a ritroso fino al luogo in cui si è selezionato **Avvia guida** l'ultima volta.

Ricerca mediante luogo sulla cartina

Imposta destin. → Punto sulla mappa

1. Con il **pulsante di navigazione**, spostare il puntatore sulla destinazione desiderata e premere **ENTER** per accedere al Menu scorrimento.
2. Selezionare **Imp. come dest.**, vedere pagina 40.



Imposta destin.

NOTA

È anche possibile ricercare un luogo sulla mappa direttamente con il puntatore utilizzando il **pulsante di navigazione** nel Menu mappa.

Ricerca via latitudine/longitudine

Imposta destin. → Latitudine/longitudine

1. Selezionare una destinazione indicando le coordinate geografiche di essa.
2. Indicare la latitudine con il **pulsante di navigazione**, selezionare **N** per Nord o **S** per Sud.

NOTA

Londra è situata alla longitudine 0 (zero). I luoghi a ovest di Londra sono indicati con W (West), mentre i luoghi a est sono indicati con E (East).

3. Selezionare la seconda riga e indicare la longitudine, selezionare **E** per Est o **W** per Ovest.
Premere **OK**
 - > Viene indicato il luogo per le coordinate impostate sulla cartina.

4. Premere **ENTER** per accedere al menu Scorrimento.
5. Selezionare **Imp. come dest.** e premere **ENTER** per impostare il luogo come destinazione.
6. Premere **BACK** per ritornare all'inserimento delle coordinate.

Cancela

Ritornare alla schermata precedente.



Itinerario

Impostazione di un itinerario

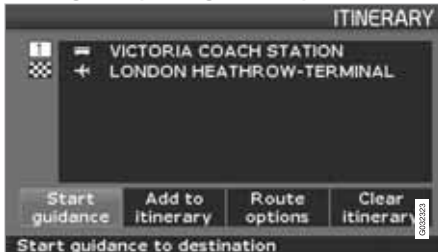


Destinazione/Tappe intermedie

L'opzione **Itinerario (Itinerary)** si attiva solo dopo aver inserito una destinazione.

Impostare un itinerario con varie tappe per evitare di indicare una destinazione dopo l'altra durante il viaggio. Un itinerario può comprendere max sei tappe e una destinazione finale.

Avvia guida (Start guidance)



Itinerario (Itinerary)

Avviare la guida alla destinazione.

Agg. a itinerario (Add to itinerary)

Qui si possono aggiungere altre tappe all'itinerario, vedere pagina 44.

Opzioni rotta (Route options)

Impostazioni per la priorità nella scelta del percorso, vedere pagina 54.

Cancella itinerario (Clear itinerary)

Per cancellare l'intero itinerario.

Ordine di viaggio



Itinerario (Itinerary)

- Selezionare una destinazione inserita e premere **ENTER** o **>** per accedere al sottomenu.

Informazione (Information)

Per ottenere informazioni sulla destinazione.

Cancella (Delete)

Per cancellare la destinazione dall'itinerario.

Muovi (Move)

Per modificare l'ordine delle tappe nell'itinerario.

Regola (Adjust)

Per modificare la posizione della destinazione sulla cartina.

Memorizza (Store)

Per salvare la destinazione che sarà disponibile in **Memorizza località**.

Cancellazione nell'itinerario

Itinerario (Itinerary)

Cancella l'intero itinerario

Vengono cancellate tutte le tappe e la destinazione finale.

- Selezionare direttamente **Cancella itinerario** e premere **ENTER**.

Cancella le tappe nell'itinerario

1. Selezionare una tappa intermedia inserita e premere **ENTER** o **>** per accedere al sottomenu.
2. Selezionare **elimina** e premere **ENTER**.

Itinerario

NOTA
Le tappe superate vengono cancellate automaticamente dall'itinerario.

Memorizza per uso successivo
Possono essere memorizzate fino a 250 destinazioni per un uso futuro in vari itinerari.

Un segnale acustico avverte il conducente che si sta avvicinando al luogo memorizzato ed è possibile inserire ulteriori informazioni su tale luogo, vedere pagina 47 - Aggiungere informazioni sul luogo memorizzato.



Itinerario (Itinerary)

Salva un luogo dell'itinerario
1. Con il **pulsante di navigazione**, selezionare la destinazione da memorizzare e pre-

- mere **ENTER** o ➤ per accedere al sottomenu.
- 2. Selezionare **Memorizza** e premere **ENTER**.
- 3. Selezionare il simbolo da visualizzare sulla mappa con il **pulsante di navigazione** e premere **ENTER**.
- 4. Inserire il nome desiderato.
- 5. Selezionare **Memorizza (Store)** e premere **ENTER**.

Memorizza un luogo sulla cartina



Menu mappa (Scroll menu)

- 1. In Modalità scorrimento, selezionare con il **pulsante di navigazione** il punto da memorizzare e premere **ENTER**.

- 2. Selezionare **Memorizza località (Store location)** nel Menu scorrimento e premere **ENTER**.
- 3. Selezionare il simbolo da visualizzare sulla mappa con il **pulsante di navigazione** e premere **ENTER**.
- 4. Inserire il nome desiderato.
- 5. Selezionare **Memorizza** e premere **ENTER**.

Il luogo attuale può essere memorizzato rapidamente, ad es. durante la guida, premendo semplicemente un pulsante, vedere pagina 38 - Memorizzazione rapida della posizione attuale.

Destinazione successiva nell'itinerario



Destinazione successiva (Next destination)



La mappa mostra la destinazione successiva.

1. Premere **ENTER** o **>** per ottenere informazioni sulla destinazione, ad es. nome, tempo di viaggio rimanente o distanza rimanente.
2. Se l'itinerario comprende più destinazioni, premere nuovamente **ENTER** per ottenere le relative informazioni e visualizzarle sulla mappa.
3. Selezionare **Mappa (Map)** e premere **ENTER** per visualizzare la mappa dell'area.



03

Posizione attuale

Posizione attuale



GPS

Indica il numero di satelliti con cui il sistema è in contatto.

Posizione attuale (Current position)



L'immagine della cartina mostra la posizione dell'auto.

- Premere **ENTER** o ➤ per ottenere informazioni sul luogo, ad esempio nome e coordinate.

**Info traffico**

Impostazioni (Settings) → Info traffico
(Traffic information)

Le informazioni sul traffico trasmesse sono sempre ricevute e presentate, a prescindere dalla modalità utente selezionata (**Facile** o **Avanzata**). Per maggiori informazioni, vedere pagina 62.

i **NOTA**

Le informazioni sul traffico non sono disponibili in tutte le aree/i Paesi.

Impostazioni

Impostazioni per la scelta del percorso



Impostazioni (Settings) → Opzioni rotta (Route options)

1. Scorrere le funzioni, selezionare l'impostazione desiderata e premere **ENTER** per salvare le impostazioni.
2. Premere **BACK** per annullare l'operazione.



Rotta (Route)

Selezionare la rotta veloce, corta o semplice per il calcolo del percorso.

- **Veloce:** Il sistema dà la massima priorità possibile alle strade principali ad alta velocità.
- **Corta:** Il sistema dà la massima priorità possibile alla strada più corta.
- **Facile:** Il sistema dà la massima priorità possibile alle strade che non prevedono manovre complesse o incroci difficili.

i NOTA

Nel calcolo del percorso, il sistema tiene in considerazione per quanto possibile le opzioni che il conducente ha scelto di evitare. Naturalmente a condizione che vi siano alternative plausibili.

Evita autostrade (Avoid motorways)

Selezionare se si desidera che il sistema eviti le autostrade nel calcolo del percorso.

Evita strade pagamento (Avoid toll roads)

Selezionare se si desidera che il sistema eviti le autostrade a pagamento nel calcolo del percorso.

Evita traghetti (Avoid ferries)

Selezionare se si desidera che il sistema eviti i traghetti nel calcolo del percorso.

Evita treno (Avoid car train)

Selezionare se si desidera che il sistema eviti i treni auto nel calcolo del percorso.

Evita impedimenti (Avoid traffic problems)

Selezionare se si desidera che il sistema tenga conto di eventuali problemi di traffico nel calcolo del percorso.

Evita vie/limitz. a tempo (Avoid time-restr. roads)

- Selezionare **Si** se si desidera che il sistema eviti le strade a limitazione temporale nel calcolo del percorso.
- Selezionare **No** se si desidera che il sistema tenga conto di eventuali strade a limitazione temporale nel calcolo del percorso.

Il sistema utilizza l'orologio dell'automobile per determinare quando evitare una determinata strada.

i NOTA

Se si attraversa il confine di un fuso orario è necessario regolare l'orologio dell'automobile.

Evita determinate aree

La funzione permette di evitare particolari aree, città o quartieri. Il sistema esclude le aree selezionate.



Impostazioni

zionate nel calcolo del percorso. L'unica eccezione è rappresentata dalle autostrade, che vengono considerate nel calcolo anche se si trovano in un'area da evitare.



Impostazioni → Impostazioni per la scelta del percorso → Evita determinate aree → Selezionato

Selezionare un'area da escludere dall'itinerario selezionandola con un riquadro direttamente sulla mappa.

1. Per visualizzare la mappa, fare clic con **>** su **Selezionato** e con **>** su **Mappa**, quindi premere **ENTER** quando è selezionata l'opzione dell'elenco desiderata.
 - > Scorrere all'area desiderata con il campo di selezione e premere **ENTER**.

2. Per modificare le dimensioni: Selezionare **Regola dimensioni (Adjust size)** e premere **ENTER**.

> Modificare il contorno del campo di selezione con il **pulsante di navigazione** in modo da coprire l'area da evitare e premere **ENTER**.

Allo stesso modo è possibile modificare la posizione del campo di selezione in **Regola area (Adjust area)**.

3. Selezionare **Impos. area evitare** e premere **ENTER**.

> L'area selezionata viene inserita in un elenco insieme ad altre aree che possono essere memorizzate e attivate all'occorrenza.

4. Confermare che si desidera evitare l'area premendo **ENTER** su **OK** e selezionando l'opzione nell'elenco.

> Il sistema escluderà quindi il più possibile questa area dall'itinerario.

Le aree memorizzate nell'elenco possono essere modificate per dimensioni e posizione geografica in **Modifica** oppure cancellate in modo permanente dall'elenco con **elimina**. Con l'opzione **Nessuno** è possibile deselectare contemporaneamente diverse aree attivate.

Ripristina impostazioni base

Ripristinare le impostazioni base per la scelta del percorso.

- Premere **>**, selezionare **OK** e premere **ENTER**.

Opzioni per la cartina



Impostazioni (Settings) → Opzioni per la cartina (Map options)

Selezionare i servizi da visualizzare sulla mappa e la modalità di visualizzazione della mappa sullo schermo.

1. Selezionare la funzione da regolare con il **pulsante di navigazione**.
2. Premere **ENTER** per accedere alla funzione.



Impostazioni

Selezione località

Premere ➤ per accedere alle opzioni del sottomenu.

- **Vis. tutto:** La mappa visualizza i simboli di tutti i servizi.
- **Nasc. tutto:** Non è visualizzato nessun simbolo.
- **Visualizza sel.:** Premere ➤ per vedere tutti i simboli visualizzabili sulla mappa. Selezionare quindi i simboli come segue:



1. Scorrere i simboli con ▲ o ▼.
2. Attivare i simboli desiderati selezionandoli con < o >.
3. Premere ENTER per salvare.

Mappa

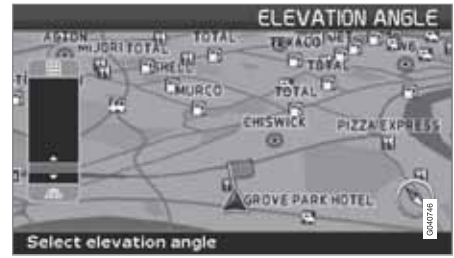
Selezionare **Visualizza** o **Nascondi**.

Se la mappa è nascosta, il sistema guida con una freccia.

Vista mappa destra

Selezionare la modalità di visualizzazione della mappa: 2D (vista perpendicolare dall'alto) o 3D (vista inclinata dall'alto).

- Selezionando **3D** - la direzione di marcia è sempre in alto sullo schermo.
- Selezionando **2D Dir. marcia**, la direzione di marcia è in alto sullo schermo in 2D, mentre l'opzione **2D Nord** visualizza un'immagine a 2D con il nord in alto.



Selezione dell'angolo di elevazione.

Impostazioni ➔ Opzioni per la cartina ➔
 Vista mappa ➔ 3D

Selezionare **3D** con ➤ o < e premere **ENTER** per visualizzare il comando dell'angolo di elevazione. Selezionare l'angolo con ▲ o ▼, quindi premere **ENTER** e **BACK**.

Vista mappa sinistra

Vedere la sezione precedente.

NOTA

Selezionando 3D per la mappa destra, la mappa sinistra può essere visualizzata solo in 2D.

Bussola

Selezionare se si desidera che la bussola sia visualizzata sullo schermo.

Luogo attuale

Selezionare se si desidera che il nome della via/strada percorsa sia visualizzato in basso sullo schermo.

Ripristina impostazioni base.

Ripristinare le impostazioni base per le opzioni mappa.

- Premere ➤, selezionare **OK** e premere **ENTER**.



Opzioni di guida

Impostazioni → Opzioni guida

Tempo di viaggio/distanza rimanente

Selezionare **RTA**, **ETA** o **Nascondi**.

- **RTA** (Remaining Time to Arrival): Tempo di viaggio rimanente.
- **ETA** (Estimated Time of Arrival): Tempo di arrivo stimato.

i NOTA

L'orario impostato nell'orologio dell'automobile determina l'orario indicato per **ETA**.

Accesso area a pagamento

Oltre ai caselli di pedaggio con sbarre o altri sistemi di bloccaggio, esistono anche strade/zone a pedaggio sprovviste di barriere fisiche, ad es. ecopass e simili.

Selezionare **Si/On** per essere avvertiti della presenza di questo tipo di strade. In caso contrario, selezionare **No/Off**.

Impostazione dell'avvertimento



Autovelox.

Il conducente viene avvisato con un segnale acustico e un simbolo quando si avvicina a un autovelox. Il simbolo è arancione se la velocità dell'automobile è superiore al limite, altrimenti è bianco.

- Selezionare **Si** per attivare il segnale acustico di avvertimento o **No** per escludere il segnale.

i NOTA

Il tipo di informazioni di cui è consentita la visualizzazione sulla mappa è disciplinato dalla legislazione nazionale. Per informazioni aggiornate, vedere www.volvocars.com/navi.

i NOTA

- In alcune regioni, l'avvertimento per Autovelox non è accompagnato dall'indicazione della velocità max consentita sulla mappa.
- Prestare attenzione in quanto la velocità max consentita indicata dalla segnaletica può essere modificata e quindi divergere da quella nel database del navigatore.
- Il conducente deve sempre rispettare i limiti di circolazione e velocità vigenti.

Ripristina impostazioni base.

Ripristinare le impostazioni base per le opzioni di guida.

- Premere ➤, selezionare **OK** e premere **ENTER**.



Impostazioni

Opzioni di sistema

Impostazioni → Opzioni di sistema

1. Scorrere le funzioni con il **pulsante di navigazione** e premere **ENTER** per salvare le impostazioni.
2. Premere **BACK** per annullare l'operazione.

Guida vocale

Selezionare la guida vocale desiderata:

Femmina/Maschio¹.

Volume della guida vocale

Impostare il volume dei messaggi vocali.

Lingua

Seleziona la lingua di menu, messaggi di testo e vocali.

Colore menu

Selezionare **Nero**, **Cromo** o **Blu** per impostare il layout del menu.

Colore mappa

Selezionare **Chiaro 1**, **Chiaro 2** o **Scu**ro.

I colori chiari sono indicati per la luce diurna, quelli scuri per la notte e le condizioni di scarsa illuminazione.

Salvaschermo

Selezionare se attivare il salvaschermo (lo schermo si spegne 30 secondi dopo l'ultima pressione di un pulsante).

Aiuto

Selezionare se si desidera che i messaggi di aiuto siano visualizzati in basso sullo schermo.

Unità di distanza

Selezionare l'unità di misura per la visualizzazione della distanza (**km** o **miglia inglesi**).

Modalità utente

Selezionare fra **Facile** e **Avanzata**.

Data e ora

Selezionare il formato per la visualizzazione di data e ora.

Informazioni GPS



Posizione dell'automobile e altitudine (Altitude).

Premere ➤ per visualizzare le coordinate e l'altitudine corrispondenti alla posizione dell'automobile, nonché il numero di satelliti con cui il sistema è in contatto.

NOTA

L'altitudine è visualizzata a passi di 10 m. Tutte le altitudini inferiori a 50 m s.l.m. sono visualizzate come <50 m.

Informazioni su

Visualizza informazioni su sistema e mappa.

Ripristina impostazioni base.

Ripristinare le impostazioni base per opzioni di sistema.

- Premere ➤, selezionare **OK** e premere **ENTER**.

¹ Esclusi i Paesi Bassi, dove la selezione riguarda le lingue **Nederlands** e **Belgisch**.

**Avvia dimost. (simulazione)**

Impostazioni → Avvio demo

Ad auto ferma la funzione Demo dimostra il sistema mediante una guida simulata alla destinazione inserita.

È anche possibile eseguire le varie impostazione nel corso della guida simulata.

Stop demo interrompe la simulazione.

 NOTA

Affinché la dimostrazione funzioni è necessario inserire una destinazione.

Generalità.....	62
Evita problemi di traffico.....	63
Selezione delle informazioni.....	65
Lettura delle informazioni.....	66
Trasmettitore.....	67

04

INFORMAZIONI SUL TRAFFICO





04 Informazioni sul traffico

Generalità

Visualizzazione e ricezione

Le informazioni sul traffico trasmesse sono sempre ricevute e presentate, a prescindere dall'opzione selezionata (**Facile** o **Avanzata**).

Le impostazioni relative alla presentazione delle informazioni sul traffico possono essere modificate solo in modalità **Avanzata**, vedere pagina 38.

La presentazione delle informazioni sul traffico dipende anche da come esse sono trasmesse.

i NOTA

Le informazioni sul traffico non sono disponibili in tutte le aree/i Paesi.

Le aree di trasmissione delle informazioni sul traffico sono in continuo aumento.

Simboli stradali sulla cartina



Simbolo del messaggio sul traffico.

Se è presente almeno un messaggio sul traffico lungo l'itinerario, viene visualizzato un simbolo nell'angolo superiore sinistro della mappa. Con il **pulsante di navigazione** è possibile verificare la posizione e la tipologia del problema di traffico.

I problemi di traffico sono marcati con simboli, linee e cornici. Questi sono presentati in rosso o in giallo.

Rosso - Informazione importante.

Giallo - Informazioni generali.

	Incidente
	Traffico lento
	Traffico lento in entrambe le direzioni di marcia
	Traffico fermo
	Messaggio locale
	Altre informazioni

Estensione



Alcuni messaggi sul traffico contengono anche informazioni sull'estensione del problema di circolazione.

Su tutte le scale fino a 5 km, l'estensione è marcata con una linea rossa o gialla lungo la strada interessata. La lunghezza della linea corrisponde all'estensione del problema di traffico (tratto di strada).



Evita problemi di traffico

Prima di avviare la guida

Impostazioni → Opzioni rotta

In sede di inserimento di un nuovo itinerario nel navigatore: Selezionare se il sistema deve considerare o tralasciare i problemi di traffico quando si attiva la funzione **Avvia guida**, vedere pagina 49.

1. Selezionare **Evita impedimenti**.
2. Selezionare **Sì** o **No**.

Sì

Se possibile, il sistema cerca di evitare le strade con problemi di traffico quando si attiva l'itinerario.

No

Il sistema non evita le strade con problemi di traffico quando si attiva l'itinerario.

NOTA

All'attivazione del sistema, possono essere necessari fino a 15 minuti per il caricamento di tutte le informazioni sul traffico relative all'area in questione.

Durante il viaggio

Impostazioni → Info traffico → Guida percorso dinamica

Se esiste un percorso migliore, il sistema lo suggerisce, ad es. se un messaggio sul traffico indica un problema di traffico sull'itinerario originario.

Man/Sem-aut/Auto/Off

Scegliere la modalità di visualizzazione di un percorso alternativo selezionando **Maschio/Sem-aut/Auto** o disattivare la funzione selezionando **Off**.

• **Man**

Viene consigliato un nuovo percorso, a prescindere che sia migliore o peggiore del precedente. Selezionando/accettando il percorso consigliato si attiva un nuovo itinerario.

• **Semi-aut**

Viene consigliato un nuovo percorso solo se è migliore del precedente. Selezionando/accettando il percorso consigliato si attiva un nuovo itinerario.

• **Auto**

Il sistema calcola e utilizza automaticamente un nuovo percorso, se esiste un percorso migliore del precedente.

• **Off**

Il sistema non visualizza né calcola alternative al percorso migliore.

Messaggi lungo la strada

È stata selezionata l'opzione **Maschio/Sem-aut** descritta sopra e lungo il percorso si verifica un problema di traffico:



Se esiste un percorso che aggira l'impedimento, lo schermo visualizza la differenza di distanza e tempo di percorrenza:

Situazione del traffico cambiata. Nuovo percorso?: 600 m più lungo, 00h 09 m più veloce.

(Changed traffic situation. Use new route?: 600m longer, 00h 09m faster).

- Selezionare **Sì** o **No**.

Sì (Yes)

Viene utilizzato un nuovo percorso che aggira l'impedimento.



Evita problemi di traffico

No (No)

Guida in direzione del problema e attraverso esso.

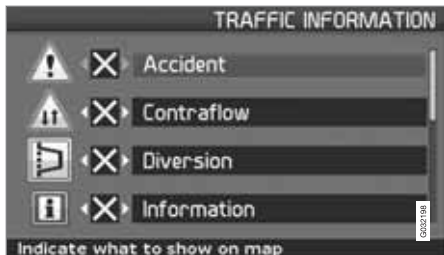
Mostra nuovo percorso (Show new route)

Visualizza la mappa del nuovo percorso calcolato.



Selezione delle informazioni

Selezione info traffico



Selezionare il tipo di informazioni sul traffico che il sistema deve visualizzare e considerare nel calcolo della rotta.

Impostazioni (Settings) → Info traffico (Traffic information) → Selezione info traffico (Traffic-info. selection)

Vis. tutto

Diventano accessibili tutte le informazioni sul traffico.

Nasc. tutto

Non è visualizzata nessuna informazione sul traffico.

Visualizza sel.

1. Premere ➤ per poter selezionare tra i simboli.

2. Selezionare con ▲ o ▼ i simboli della informazioni sul traffico (messaggi sul traffico) che il sistema deve visualizzare sulla cartina.
3. Attivare o disattivare con ➤ o <.
4. Confermare le impostazioni con **ENTER**.

Insegne stradali sulla cartina

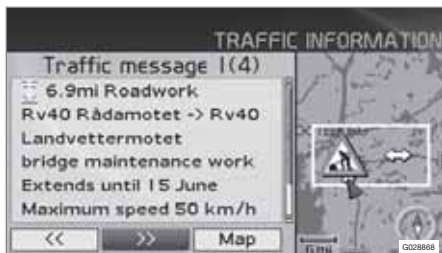
	Incidente
	Doppio senso
	Deviazione
	Informazione
	Strada stretta
	Parcheggio
	Congestione

	Lavori stradali
	Strada sdruciolevole
	Altro pericolo



Letture delle informazioni

Letture dei messaggi sul traffico




Informazioni sul traffico dettagliate.

Leggi msg traffico

Un messaggio sul traffico è visualizzato con un simbolo sullo schermo. Per leggere un messaggio sul traffico:

1. Premere **ENTER** per accedere al menu rapido:



2. Selezionare  con **<** o **>** e premere **ENTER**, vedere pagina 38 e 39.
 - > Una cornice rossa o gialla rimarca il messaggio rilevante.

3. Scorrere in avanti o all'indietro con **<** o **>** e premere **ENTER** per informazioni sul traffico dettagliate (esempio in figura).
4. Premere **BACK** per poter scorrere nuovamente i messaggi attuali.

Sullo schermo sono visualizzati i messaggi sul traffico che interessano l'area della cartina.

Inoltre, sono visualizzate informazioni dettagliate sul problema di traffico. In alto è indicata l'estensione del problema. Se il problema di traffico si trova lungo la rotta selezionata, è indicata anche la relativa distanza.

Se sono disponibili informazioni lo schermo visualizza anche:

- durata
- limiti di velocità o relativi a larghezza e altezza dei veicoli
- strade interessate.

Scala

La scala della mappa determina la quantità di informazioni sul traffico visualizzabili: maggiore è l'area della mappa visualizzata, maggiore è il numero di informazioni disponibili. Per maggiori informazioni, vedere pagina 28.



Trova/seleziona staz. info traffico

Impostazioni → Info traffico → Ricerca stazione

Il sistema ricerca automaticamente le stazioni per le informazioni sul traffico, ma è anche possibile selezionare una particolare stazione.

Ricerca stazioni

- Premere **ENTER** per eseguire la ricerca di stazioni esistenti.

Seleziona stazione

1. Premere **ENTER** per selezionare una delle stazioni esistenti.
2. Selezionare la stazione con **▲** o **▼** e premere **ENTER**.
3. Premere **BACK** per ritornare alla schermata precedente.

Stazione attuale

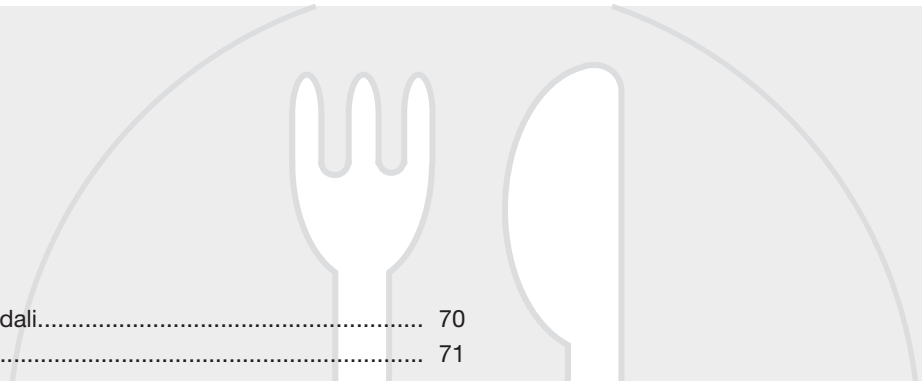
È visualizzata la stazione attuale per le informazioni sul traffico.

Ripristina predefenite

Per ripristinare le impostazioni di fabbrica per le impostazioni delle stazioni.

- Premere **➤**, selezionare **OK** e premere **ENTER**.

Simboli nazionali e numeri stradali.....	70
Simboli dei servizi.....	71



05

SIMBOLI SULLA MAPPA





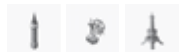
05 Simboli sulla mappa

Simboli nazionali e numeri stradali

Simboli nazionali

Molti Paesi/città hanno simboli nazionali/cittadini che possono essere usati come segni di riferimento.

Quando la scala della cartina è impostata ad 1 km o ad un valore inferiore, viene visualizzata una serie di simboli nazionali/cittadini, ad esempio chiese e castelli.



NOTA

I punti di riferimento sono disponibili solo per l'Europa.

Numeri stradali

I numeri stradali locali e internazionali sono visualizzati sulla cartina.



Cime di montagne

Le cime di montagne sono visualizzate se la cartina è impostata con una scala di fino a 5 km (vale solo per particolari aree).

Località

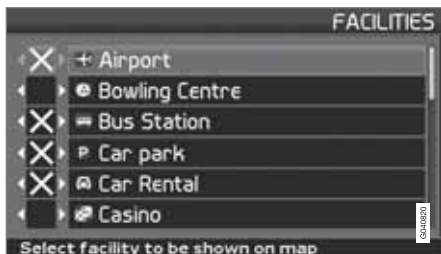
Località → Opzioni per la cartina →
Selezione località

Selezionare i servizi che devono essere visualizzati sulla cartina.



Simboli dei servizi

Scegliere se tutti o nessuno dei servizi devono essere visualizzati sulla cartina o precisare quali di essi devono essere visualizzati.



(Settings → Map options → Facility selection) (Impostazioni - Opzioni cartina - Selezione servizi)

Impostazioni → Opzioni per la cartina → Selezione località

1. Con **Selezione località (Facility selection)** marcato, premere **>** - un menu si apre.
2. Marcare **Visualizza sel. (Show selected)** e premere **>** - un nuovo menu si apre.
3. I servizi marcati con una x appaiono sulla cartina - scorrere attraverso la lista e deselezionare con **>** i simboli che non devono essere visualizzati.
4. Concludere con **ENTER** quando tutte le selezioni sono fatte - uscire a ritroso dai menu con **BACK**.

NOTA

I simboli dei vari servizi possono variare da un Paese all'altro.

I seguenti simboli per i vari servizi possono essere selezionati per la visualizzazione sullo schermo.

	Ambasciata
	Farmacia
	Spiaggia
	Banca

	Distributore di benzina
	Biblioteca
	Automobil Club
	Noleggio auto
	Autofficina
	Cinema
	Libreria
	Bowling
	Vigili del fuoco
	Stazione autobus
	Centro città
	Tribunale
	Aeroporto



Simboli dei servizi

	Area ricreativa
	Area ricreativa
	Terminale traghetti
	Distributore GPL
	Campo da golf
	Santuario
	Monumento storico
	Albergo
	Impianti sportivi
	Zona industriale
	Centro di pattinaggio su ghiaccio
	Stazione ferroviaria
	Caffetteria

	Casinò
	Lavanderia a secco
	Centro per comunità
	Sala concerti
	Museo d'arte
	Consiglio provinciale
	Drogheria
	Medico
	Ambulatorio medico
	Frazione
	Monumento
	Museo
	Autorità pubblica

	Centro espos./fiere
	Vita notturna/music club
	Distributore metano
	Parco divertimenti
	Aeroporto sportivo
	Punto incidente
	Parcheggio
	Garage
	Parcheggio di scambio
	Stazione / treni locali
	Albergo
	Ufficio di polizia
	Ufficio postale

05



Simboli dei servizi

	Area di sosta
	Ristorante
	Municipio
	Centro commerciale
	Piscina coperta
	Ospedale
	Stazione sciistica
	Scuola
	Porticciolo/Marina
	Municipio
	Grandi aziende
	Telecamera di sicurezza
	Teatro/opera

	Attrazioni turistiche
	Centri Informazioni turistiche
	Stazione ferroviaria
	Università
	Punto panoramico
	Bancomat
	Enoteca
	concessionario Volvo
	Stazione pagamento pedaggio
	Zoo



Domande e risposte.....	76
EULA - Contratto di Licenza.....	78
Copyright.....	80

06

DOMANDE E RISPOSTE





Domande e risposte

La posizione dell'automobile sulla mappa è incorretta

Il sistema GPS mostra la posizione dell'auto con una precisione di circa 20 metri.

Nelle guide su strade che scorrono parallelamente ad altre strade, sulle strade a serpentina, strade a più livelli e dopo aver guidato per un lungo tratto senza svolte distinte, ci sono più probabilità di errore nel calcolo della posizione.

Monti, edifici alti, tunnel, viadotti, strade a livelli differenti ecc. incidono negativamente sulla ricezione dei segnali GPS da parte del sistema, il che comporta che la precisione nel calcolo della posizione dell'auto risulti peggiore.

Il sistema non calcola sempre la strada più veloce/breve

Per valutare la strada migliore, nel calcolo della rotta vengono considerati percorso, larghezza della strada, classe della strada, numero di svolte a destra e sinistra, rotatorie ecc. Si possono comunque scegliere rotte migliori a seconda dell'esperienza e della conoscenza dei luoghi.

Il sistema usa le strade a pagamento, le autostrade o i traghetti, nonostante la precedente selezione ad evitare questi percorsi

Nel calcolo di rotte su lunghe distanze, il sistema, per ragioni tecniche, può solo usare grandi strade.

Selezionando **No** per le strade a pedaggio e le autostrade, queste sono evitate il più possibile e vengono utilizzate solo in assenza di alternative ragionevoli.

La posizione dell'automobile sulla mappa è errata dopo un trasporto

Se l'automobile viene trasportata ad esempio su un traghetto o su un treno, o in tal modo che la ricezione dei segnali GPS non sia stata possibile, possono volerci anche 5 minuti affinché la posizione dell'automobile sia correttamente calcolata.

La posizione dell'automobile sulla cartina è errata dopo lo scollegamento della batteria dell'automobile

Se l'antenna GPS è rimasta priva di corrente, possono volerci anche 5 minuti prima che la ricezione corretta dei segnali GPS sia ripristinata per il corretto calcolo della posizione dell'automobile.

Il simbolo dell'auto sullo schermo appare tremolante dopo la sostituzione dei pneumatici

Oltre al ricevitore GPS, anche i sensori di velocità dell'automobile e un sensore giroscopico contribuiscono a calcolare la posizione attuale e il senso di marcia. Dopo il montaggio della ruota di scorta o il passaggio dai pneumatici estivi a quelli invernali e viceversa, il sistema impiega un po' di tempo per apprendere le nuove dimensioni dei pneumatici.

Affinché il sistema funzioni in maniera ottimale, può essere pertanto necessario guidare per alcune decine di km ed eseguire alcune svolte distinte.

L'immagine della mappa non corrisponde alla realtà

In seguito ai continui lavori di ampliamento e ristrutturazione della rete stradale, all'introduzione di nuove norme nel codice della strada ecc., il database delle mappe digitali può essere incompleto. I dati cartografici vengono aggiornati e sviluppati continuamente. Rivolgerti al concessionario Volvo per maggiori informazioni.

Per ulteriori informazioni su mappe ecc., vedere anche www.volvocars.com/navi.

**Qualche volta la scala della mappa si modifica automaticamente**

Per alcune aree, non sono disponibili informazioni cartografiche dettagliate. In questi casi, il sistema cambia automaticamente il livello di ingrandimento.

Le opzioni di menu attese non compaiono

Controllare le impostazioni effettuate. Selezionare **Ritorna a impostazioni iniziali** per ritornare alle impostazioni iniziali.

Il sistema visualizza la rotta che sto già seguendo

Il sistema non trova un'alternativa valida alla rotta attuale quando seleziono **Calcola nuova rotta** o **Deviazione**.

Il simbolo dell'automobile salta in avanti sullo schermo o gira sul suo asse

Prima di mettersi in marcia, possono essere necessari alcuni secondi affinché il sistema rilevi la posizione e il senso di marcia dell'automobile. Spegnerne sia il sistema che l'automobile. Riavviare l'automobile ma attendere un attimo prima di mettersi in marcia.

Devo fare un viaggio lungo e non voglio indicare una destinazione specifica delle città che intendo attraversare. Come posso impostare facilmente un itinerario?

Indicare la destinazione direttamente sulla mappa con il cursore. Il sistema guiderà automaticamente alla destinazione finale, anche se si evitano le tappe intermedie.

Perché non ricevo sempre i messaggi sul traffico?

La funzione non è disponibile, implementata o presente su tutti i mercati. Controllare anche che l'impostazione in **Opzioni rotta** sia corretta.

Le mie informazioni cartografiche non sono aggiornate

Contattare il concessionario Volvo di fiducia per sapere quando saranno disponibili i dati cartografici aggiornati.

Vedere anche www.volvocars.com/navi



EULA - Contratto di Licenza

Nota per l'utente

LEGGERE ATTENTAMENTE IL PRESENTE CONTRATTO DI LICENZA PER L'UTENTE FINALE PRIMA DI UTILIZZARE IL DATABASE NAVTEQ.

QUESTO È UN CONTRATTO DI LICENZA – E NON UN CONTRATTO DI VENDITA – FRA LEI (UTENTE FINALE) E LA NAVTEQ EUROPE B.V. PER LA SUA COPIA DEL DATABASE CARTOGRAFICO DI NAVIGAZIONE NAVTEQ, COMPRENDE IL RELATIVO SOFTWARE PER COMPUTER, I SUPPORTI E LA DOCUMENTAZIONE STAMPATA ESPLICATIVA PUBBLICATA DA NAVTEQ (NEL PROSIEGUO COLLETTIVAMENTE DENOMINATI "IL DATABASE"). IN SEGUITO ALL'UTILIZZO DEL DATABASE, LEI CONVIENE E ACCETTA TUTTE LE CLAUSOLE E LE CONDIZIONI DEL PRESENTE CONTRATTO DI LICENZA PER L'UTENTE FINALE ("CONTRATTO"). QUORA LEI NON SIA D'ACCORDO CON LE CLAUSOLE DI QUESTO CONTRATTO, RESTITUISCA SENZA INDUGIO IL DATABASE, UNITAMENTE A TUTTO IL MATERIALE E ALLA DOCUMENTAZIONE CHE LO ACCOMPAGNANO, AL SUO FORNITORE PER IL RIMBORSO.

DIRITTI DI PROPRIETÀ

Il database nonché i relativi diritti d'autore, di proprietà intellettuale o simili sono di proprietà della NAVTEQ o del soggetto che concede la

licenza. I supporti che contengono il database rimangono di proprietà della NAVTEQ e/o del fornitore finché non sarà stato versato l'intero importo dovuto alla NAVTEQ e/o al fornitore, come previsto dal presente Contratto o da contratti simili di fornitura delle merci.

CONCESSIONE DELLA LICENZA

La NAVTEQ concede una licenza non esclusiva per l'uso personale del database o, se applicabile, per l'uso nell'ambito delle attività interne all'azienda. Questa licenza non include il diritto di concedere sottolicenze.

LIMITAZIONI ALL'USO

L'uso del database è limitato al sistema specifico per il quale è stato creato. A eccezione di quanto esplicitamente previsto in forza di legge (ad esempio leggi nazionali che recepiscono la direttiva europea 91/250 relativa alla tutela giuridica dei programmi per elaboratore e la direttiva 96/9 relativa alla tutela giuridica delle banche di dati), non è consentito estrarre o riutilizzare parti sostanziali del contenuto del database né riprodurre, copiare, modificare, adattare, tradurre, smembrare, decompilare o riassemblare alcuna parte del database. Per qualsiasi informazione sull'interoperabilità prevista nella direttiva europea relativa ai programmi per elaboratore (recepita mediante legge nazionale), è necessario offrire alla NAVTEQ un'opportunità ragionevole di fornire tali infor-

mazioni a condizioni ragionevoli, inclusi i costi, a discrezione della NAVTEQ.

CESSIONE DELLA LICENZA

Non è consentito trasferire a terzi il database, tranne nel caso in cui sia installato nel sistema per il quale è stato creato o qualora non si conservi alcuna copia del database e a condizione che il ricevente accetti tutte le clausole e le condizioni di questo Contratto e lo confermi per iscritto alla NAVTEQ. I set di dischetti possono essere venduti o ceduti esclusivamente come set completi, come sono forniti dalla NAVTEQ.

GARANZIA LIMITATA

La NAVTEQ garantisce che, salvo quanto stabilito nell'avvertenza di cui in calce, per un periodo di 12 mesi dalla data di acquisto della copia del database, le prestazioni dello stesso saranno conformi ai criteri di accuratezza e completezza NAVTEQ in vigore alla data di acquisto del database; su richiesta, questi criteri saranno messi a disposizione dalla NAVTEQ. Se le prestazioni del database non corrispondono a quelle riportate nella garanzia limitata, la NAVTEQ si impegna, nei limiti del ragionevole, a riparare o sostituire la copia del database non conforme. Se nonostante questi sforzi, il database continuerà a non essere conforme alle garanzie qui assunte, l'acquirente ha facoltà di richiedere un rimborso ragionevole

**EULA - Contratto di Licenza**

del prezzo pagato per il database oppure risolvere questo Contratto. Queste disposizioni definiscono l'intera responsabilità della NAVTEQ e l'unica forma di rimborso esigibile dalla NAVTEQ. Ad eccezione di quanto esplicitamente previsto in questa clausola, la NAVTEQ non garantisce né definisce in alcun modo i risultati dell'uso del database in termini di correttezza, accuratezza, affidabilità o altro. La NAVTEQ non garantisce che il database sia o sarà privo di errori. Nessuna informazione orale o scritta e nessun consiglio fornito dalla NAVTEQ, dal fornitore o da qualsiasi altra persona costituiranno una garanzia né, in alcun modo, un ampliamento della garanzia limitata sopra descritta. La garanzia limitata accordata in questo Contratto non incide su né pregiudica alcun diritto giuridico in merito alla garanzia contro i difetti occulti prevista dalla legge.

Se non si è acquistato il database direttamente dalla NAVTEQ, si possono vantare diritti giuridici nei confronti del venditore del database nonché eventuali diritti concessi dalla NAVTEQ con questo Contratto, a seconda della legislazione applicabile. La suddetta garanzia della NAVTEQ non inciderà su tali diritti giuridici, che si affiancano ai diritti di garanzia di questo Contratto.

LIMITAZIONE DELLA RESPONSABILITÀ

Il prezzo del database non comprende alcun compenso per la copertura del rischio relativo a danni consequenziali, indiretti o diretti illimitati, che possano derivare in relazione all'uso del database. Di conseguenza, la NAVTEQ declina ogni responsabilità per qualsiasi danno consequenziale o indiretto (ivi incluse, senza limitazione, le perdite di profitto, dati o utilizzo) subito dall'acquirente o da terzi e derivante dall'uso del database, a prescindere che sia di natura contrattuale o extra-contrattuale oppure derivante dalla garanzia, anche qualora la NAVTEQ sia stata avvertita della possibilità di tale danno. In ogni caso, la responsabilità della NAVTEQ per i danni diretti è limitata al prezzo della copia del database in questione.

LA GARANZIA LIMITATA E LA LIMITAZIONE DELLA RESPONSABILITÀ STABILITE IN QUESTO CONTRATTO NON INCIDONO NÉ PREGIUDICANO I SUOI DIRITTI LEGALI, QUALORA LEI ABBIA ACQUISITO IL DATABASE NON NELL'ESERCIZIO DI UNA ATTIVITÀ PROFESSIONALE.

AVVERTENZA

Il database può contenere informazioni errate o incomplete in seguito a mancati aggiornamenti, variazione delle situazioni reali, natura delle fonti utilizzate e metodo di raccolta dei dati geografici. Tutte queste situazioni possono essere alla base di risultati errati. Il data-

base non comprende né fornisce, fra l'altro, informazioni su sicurezza del territorio, leggi e regolamenti vigenti, assistenza in caso di emergenza, lavori in corso, chiusura di strade o vie, limitazioni relative al tipo di veicolo o alla velocità, pendenze o declivi, altezza dei ponti, peso o altre limitazioni, condizioni delle strade o del traffico, eventi speciali, congestioni del traffico o tempi di percorrenza.

DIRITTO APPLICABILE

Il presente contratto sarà disciplinato dalla legislazione applicabile nel Paese in cui si ha residenza all'acquisto del database. Se in quel momento si ha residenza al di fuori dell'Unione Europea o della Svizzera, si applicheranno le norme dello Stato membro dell'Unione o della Svizzera dove si è acquistato il database. In tutti gli altri casi, o se non può essere stabilita la giurisdizione, si applicheranno le norme del diritto olandese. Il foro competente nel luogo di residenza all'acquisto del database avrà giurisdizione su ogni questione derivante da o relativa a questo contratto, fermo restando il diritto della NAVTEQ a richiedere il trasferimento della causa nel Suo luogo di residenza attuale.



Copyright

Austria

© Bundesamt für Eich- und Vermessungswesen.

Francia

Source Géoroute® IGN France & BD Carto® IGN France.

Germania

Die Grundlagendaten wurden mit Genehmigung der zuständigen Behörden entnommen.

Gran Bretagna

© Based upon Crown Copyright material.

Grecia

Copyright Geomatics Ltd.

Ungheria

Copyright © 2003; Top-Map Ltd.

Italia

La Banca Dati Italiana è stata prodotta usando quale riferimento anche cartografia numerica ed al tratto prodotta e fornita dalla Regione Toscana.

Norvegia

Copyright © 2000; Norwegian Mapping Authority.

Polonia

© EuroGeographics.

Portogallo

Source: IgeoE - Portugal.

Spagna

Información geográfica propiedad del CNIG.

Svezia

Based upon electronic data © National Land Survey Sweden.

Svizzera

Topografische Grundlage: © Bundesamt für Landestopographie.

© 2005-2009 NAVTEQ Tutti i diritti riservati.



NOTA

L'Australia non è interessata dal presente contratto, vedere informazioni separate.



1, 2, 3 ...

2D o 3D..... 35, 56

A

Altoparlanti..... 15, 17, 19

Angolo di elevazione in 3D..... 56

Attivazione della guida..... 32, 45

AutoveloX..... 57

B

BACK..... 20

Batteria
disattivazione..... 76
telecomando..... 20

Bussola..... 23, 56

C

Cancellazione della destinazione..... 34

Cancellazione nell'itinerario..... 49

CAP

ricerca..... 45

Colore della mappa..... 35

Comandi..... 20

Commutazione fra le impostazioni..... 28

Contratto di licenza..... 78

Coordinate
ricerca..... 48

Copyright..... 80

Crea un itinerario..... 49

DDestinazione..... 49
imposta..... 31, 44
ultime 20..... 33, 47Deviazione
menu di selezione rapida..... 39

Differenze di altitudine e livello..... 70

Differenze di livello
selezione sulla mappa..... 70Disco con le mappe
cura..... 24
sostituzione..... 24**DVD**

cura..... 24

sostituzione..... 24

E

ENTER..... 20

Evita
autostrade..... 54
determinate aree..... 54
problemi di traffico..... 54
stazioni di pedaggio..... 54
strade con limitazione a tempo..... 54
traghetti..... 54**G**Guida
attiva..... 32, 45Guida vocale..... 23, 35
menu di selezione rapida..... 28, 38

I

Imposta controllo.....	39, 40
Impostazione della destinazione.....	31, 44
Impostazioni	
scelta del percorso.....	54
Impostazioni base.....	9
Impostazioni di sistema.....	9
Impostazioni per la scelta del percorso.....	54
Impostazioni predefinite.....	9
Indirizzo	
inserisci.....	31, 44
Informazioni GPS.....	58
Informazioni sul traffico.....	28
menu di selezione rapida.....	39
Itinerario.....	49
tappa successiva.....	50

L

Latitudine e longitudine.....	48
Lingua.....	35, 58
Longitudine e latitudine.....	48
Luoghi memorizzati.....	46

Luogo memorizzato	
Segnale acustico.....	47
Luogo sulla mappa.....	33, 47

M

Mappa.....	23, 39
2D o 3D.....	56
colore dello schermo.....	35, 58
direzione.....	56
luogo sulla.....	33
mostra/nascondi.....	56
Memorizza un luogo.....	50
Menu di selezione rapida.....	38
Menu mappa.....	9
Menu principale Avanzato.....	38
Menu principale Semplice.....	28
Modalità Demo.....	10, 59
Modalità utente	
commuta.....	10, 35
Modalità utente semplice.....	28
Modifiche al manuale.....	8

N

Numeri delle strade.....	70
--------------------------	----

O

ON/OFF.....	9
Opzioni.....	8, 42
Opzioni di sistema.....	58
Opzioni guida.....	57
Opzioni mappa.....	55

P

Percorsi di ricerca descritti nel manuale.....	8
Percorso.....	39
Posizione attuale.....	52
Posizione corrente.....	52
Posizione dei componenti e funzioni C30.	14
Posizione dei componenti e funzioni C70.	16
Posizione dei componenti e funzioni XC90	18
Pulsante di navigazione.....	20
Pulsanti freccia.....	20

Punti di riferimento..... 70

R

Regolazione dello schermo

colore della mappa..... 35
Lingua..... 35

Ricerca

CAP..... 45
generale..... 21
per coordinate..... 48
per luogo sulla mappa..... 47

Ricevitore IR e telecomando..... 20

Rimozione della destinazione..... 34

Ripristino delle impostazioni base..... 55, 58

Ritorno..... 47

S

Salvaschermo..... 58

Salva un luogo..... 50

Scala/Percorso attuale nel menu di selezione rapida..... 28, 38

Scala mappa/Percorso attuale nel menu di selezione rapida..... 28, 38

Schermo

cura..... 24

Scorrimento della mappa

modalità avanzata..... 40
modalità semplice..... 28

Scroll menu..... 40

modalità avanzata..... 40
modalità semplice..... 28

Segnale acustico

luogo memorizzato..... 47
Luogo memorizzato..... 47
telecamera..... 57
telecamera stradale..... 57

Servizi

menu di selezione rapida..... 40
Simboli..... 71

Servizio come destinazione..... 32, 45

Simboli

servizi..... 71

Simbolo "Non disturbare"..... 20

Simulazione..... 59

Strade a pedaggio..... 57

Struttura del menu

avanzata..... 42
semplice..... 30

Su

informazioni sul disco con le mappe... 58

T

Tappa successiva nell'itinerario..... 50

Tappe..... 49

Tastierina

posizionamento..... 20

Telecamera

segnale acustico..... 57

telecamera (Segnale acustico)..... 57

Telecomando e ricevitore IR..... 20

Trasporto dell'automobile..... 76

U

Ultime 20 destinazioni..... 33, 47

Unità di distanza..... 35

ETA..... 57

- Unità principale
contenuto..... 24
- Unità principale C30
posizionamento..... 15
- Unità principale C70
posizionamento..... 17
- Unità principale XC90
posizionamento..... 19

V

- Vista mappa..... 35
- Visualizzazione della destinazione..... 34
- Volume della guida vocale..... 35

