



XC 60





WEB EDITION

QUICK GUIDE

GEFELICITEERD MET UW NIEUWE VOLVO!

Deze folder bevat slechts een greep uit de meest gebruikelijke autofuncties. De gebruikershandleiding en de overige handleidingen bevatten belangrijke informatie en alle waarschuwingsteksten en veiligheidsinstructies.

De volgende symbolen betekenen:

-  Verwijst naar onderdelen op overzichtsfiguren.
-  Stapsgewijze instructies.
-  Extra belangrijk om de gebruikershandleiding door te nemen.
-  Op de laatste pagina vindt u belangrijke informatie, waarschuwingen en veiligheidsinstructies die u dient door te nemen.

Opties staan aangegeven met een sterretje *.

Lees bovendien meer over uw auto op www.volvocars.com.

01 Starten en wegrijden

- Transpondersleutel
- Keyless-systeem*
- Motor starten en afzetten
- Parkeerrem
- Ruitenwissers

02 Bestuurdersondersteunende systemen

- BLIS* en CTA*
- Start/Stop-systemen*
- Voetgangersdetectie*

03 Bestuurdersmilieu

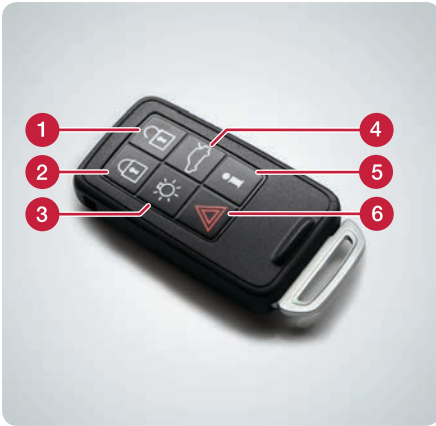
- Stoel instellen
- Stuurwiel instellen
- Elektrisch bedienbare achterklep*

04 Functies van uw auto

- Bediening klimaatregeling
- Verlichtingsbediening
- Instrumentenpaneel
- Infotainmentsysteem
- Telefoon*
- Internet*
- Externe geluidsbron
- Knoppen op middenconsole
- Instellingen in menusysteem

05 Tips

- Tanken
- Autoverzorging
- Opbergmogelijkheden
- AUX/USB*- en 12V-aansluitingen



- 1 Ontgrendelt portieren en achterklep en deactiveert het alarm*. In te stellen in **MY CAR**.
- 2 Portieren en achterklep vergrendelen en alarm activeren.
- 3 'Approach'-verlichting.
- 4 Eenmaal indrukken om de achterklep alleen te ontgrendelen; lang indrukken om de elektrisch bedienbare achterklep* ook een stukje te openen.
- 5 Informatie* over de auto.
- 6 Paniekfunctie.

In de transpondersleutel zijn instellingen op te slaan voor onder meer de buitenspiegels en de elektrisch bedienbare bestuurdersstoel* – zie gebruikershandleiding.



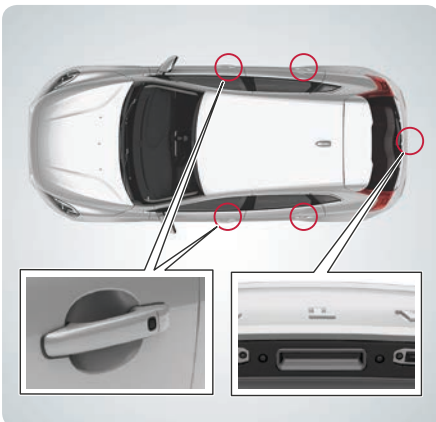
Wat geven de controlelampjes* op de transpondersleutel aan?



- 1 Continu groen licht: de auto is vergrendeld.
- 2 Continu geel licht: de auto is niet vergrendeld.
- 3 Continu rood licht: het alarm is afgegaan.
- 4 Beide controlesymbolen lichten beurtelings rood op: het alarm is minder dan 5 minuten geleden afgegaan.



Hoe werkt het Keyless-systeem*?



U kunt de sleutel dan ook in bijvoorbeeld uw binnenzak laten liggen.

Vergrendelen en alarm inschakelen

- Zwarte knop achter op de handgreep indrukken.

Ontgrendelen en alarm uitschakelen

- Portierhandgreep beetpakken en het portier op de gebruikelijke manier openen of lichtjes op het met rubber beklede drukplaatje op de achterklep drukken.





Hoe start ik de motor?

01

- 1 Transpondersleutel in het contactslot duwen.
- 2 Het koppelings- of rempedaal bedienen.
- 3 Knop **START/STOP ENGINE** kort indrukken en loslaten – de motor slaat af.



Hoe zet ik de motor af?

01

- 1 Knop **START/STOP ENGINE** kort indrukken – de motor slaat af.
- 2 Transpondersleutel uit het contactslot nemen.



Hoe gebruik ik de parkeerrem?

01

Inschakelen

- 1 Rempedaal bedienen.
- 2 Op de handgreep **PUSH LOCK/PULL RELEASE** drukken – het waarschuwingssymbool op het instrumentenpaneel gaat knipperen. Wanneer het symbool continu brandt, is de parkeerrem ingeschakeld.
- 3 Rempedaal loslaten.

Uitschakelen

- 1 Rempedaal bedienen.
- 2 Aan de handgreep **PUSH/PULL RELEASE** trekken.

Hoe schakel ik de ruitenwissers en regensensor* van de voorruit in? 01

Hendel omlaaghalen om de ruitenwissers van de voorruit in te schakelen of omhoog voor één enkele wisslag.



- 1 Regensensor Aan/Uit.
- 2 Gevoeligheid sensor of duur intervalfunctie instellen.
- 3 Wisser achterruit – intervalfunctie/normale functie.

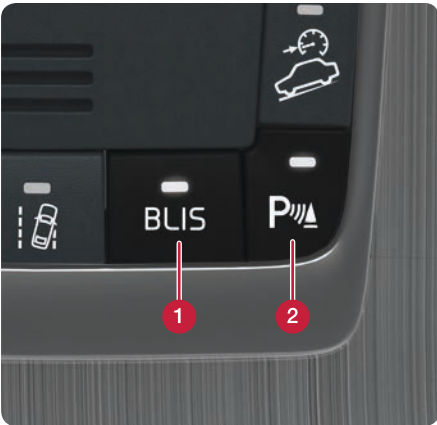
Waarvoor zijn BLIS* en CTA*? 02

Het **Blind Spot Information System** informeert over achterliggers in de zogeheten dode hoeken van de auto en voor snel naderende achterliggers.

Cross Traffic Alert waarschuwt voor kruisend verkeer tijdens het achteruitrijden.

BLIS en CTA worden bij het starten van de motor geactiveerd.

- 1 BLIS Aan/Uit.
- 2 CTA Aan/Uit – vindt plaats via de knop voor de Park Assist-sensoren*.



Park Assist-sensoren – zie gebruikershandleiding.

Hoe gebruik ik het Start/Stop-systeem*? 02

Handgeschakelde versnellingsbak

Motor afzetten: koppelpedaal bedienen, versnellingspook in vrijstand zetten en koppeling loslaten.

Motor starten: Koppeling bedienen.

Automatische versnellingsbak

Motor afzetten: Auto tot stilstand brengen met rempedaal en pedaal ingetrapt houden.

Motor starten: rempedaal loslaten.

Wanneer het systeem actief is, brandt het lampje in de knop.





De auto heeft Collision Warning met Auto-Brake en fietsers- & voetgangersdetectie dat kan waarschuwen voor voertuigen, fietsers en voetgangers en ervoor kan (af-)remmen.

Het systeem is slechts een hulpmiddel en werkt niet in alle situaties – zo heeft het moeite met fietsers die van de zijkant komen, voetgangers die een lengte kleiner dan 80 cm hebben of gedeeltelijk zichtbaar zijn.



Het is belangrijk dat u dit inziet – zie gebruikershandleiding.

Hoe stel ik de stoel in?

03



- 1 Voorkant zitgedeelte omhoog/omlaag.
- 2 Stoel omhoog/omlaag.
- 3 Stoel vooruit/achteruit.
- 4 Rugleuning kantelen.
- 5 Instellingen opslaan voor elektrisch bedienbare stoel*.
- 6 Geheugenknoppen voor elektrisch bedienbare stoel*.



Instelling opslaan:

Knop voor vastlegging van de instelling ingedrukt houden, terwijl u op de geheugenknop van uw keuze drukt.



Ook de stoelinstellingen zijn op te slaan in de transpondersleutel* – zie gebruikershandleiding.



Hoe stel ik het stuur in?

03



- 1 Blokkering opheffen.
- 2 Stuur vooruit-/achteruit- en omhoog-/omlaagbewegen.
- 3 Blokkering activeren.



Hoe kan ik de elektrisch bedienbare achterklep openen en sluiten*?

03



Openen

- Lichtjes drukken op het met rubber beklede drukplaatje onder de buitenhandgreep. Of lang drukken op de bijbehorende knop van de verlichtingsbediening of die op de transpondersleutel, totdat de klep openkomt.

Sluiten

- Knop indrukken om de klep automatisch te sluiten. De achterklep is ook handmatig te openen/sluiten.



Hoe regel ik de temperatuur?

04



- 1 Eraan draaien voor onafhankelijke temperatuurinstelling links/rechts in passagiersruimte. Op het beeldscherm verschijnt de gekozen temperatuur.
- 2 Op **AUTO** drukken voor automatische regeling van de luchtverdeling en de overige functies. Op het beeldscherm staat **AUTO-KLIMAAT**.



Hoe ontdooi ik de voorruit?

04



- 1 Eenmaal indrukken om de elektrische voorruitverwarming* te activeren – symbool (1) brandt op het beeldscherm.
- 2 Tweemaal indrukken om ook de maximale hoeveelheid lucht naar de voorruit en zijruiten te sturen – symbolen (1) en (2) branden.
- 3 Driemaal indrukken om beide functies uit te schakelen – geen van de symbolen brandt.

Zonder elektrische voorruitverwarming: Indrukken om de luchtstroom te activeren/deactiveren.



Hoe werkt de Auto-stand van de verlichtingsbediening?

04



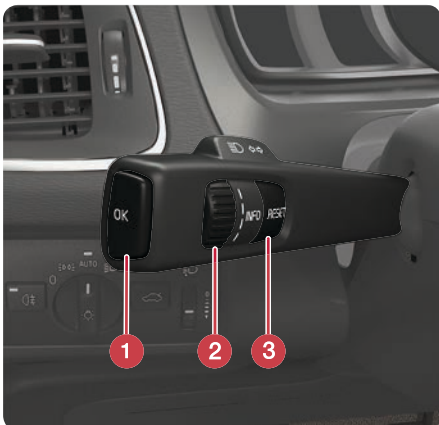
De stand **AUTO** biedt de volgende alternatieven:

- De rijverlichting schakelt automatisch tussen dagrijlicht en dimlicht.
- Het groot licht wordt mogelijk ingeschakeld, wanneer u het dimlicht voert.
- Actief groot licht (AHB)* – dat automatisch schakelt tussen dimlicht en groot licht of de grootlichtbundel aanpast op de verkeersomstandigheden – kan worden gebruikt.
- De tunneldetectie* is geactiveerd.



Hoe bedien ik de boordcomputer?

04



- 1 **OK** indrukken om de boordcomputermenu's te openen, opties te activeren en meldingen te bevestigen.
- 2 Met het duimwiel door de boordcomputeropties bladeren.
- 3 Met **RESET** gegevens in de actuele boordcomputerfunctie op nul stellen en een stap teruggaan binnen het menustelsel.



Hoe zet ik de dagteller op nul?

04



- 1 Aan het duimwiel van de linker stuurhendel draaien om de gewenste dagteller T1 of T2 te tonen.
- 2 Lang op de knop **RESET** drukken om de getoonde dagteller op nul te stellen.

Hoe verander ik het uiterlijk van de displays* in de auto?

04



Een digitaal* instrumentenpaneel biedt de mogelijkheid om verschillende thema's te kiezen, zoals Performance of Eco. ineedtobedeleted

Om van thema te wisselen:

- 1 Na motorstart op de knop **OK** van de linker stuurhendel drukken.
- 2 Aan het duimwiel van de hendel draaien om de menu-optie **Thema's** te kiezen en vervolgens op **OK** drukken.
- 3 Aan het duimwiel draaien om een thema te kiezen en op **OK** drukken om uw keuze te bevestigen.

Het thema wordt vastgelegd in het transponder-sleutelgeheugen* – zie gebruikershandleiding.



Hoe werkt de actieradius/'---- km actieradius'? 04

Op het instrumentenpaneel verschijnt een schatting van de actieradius op basis van eerdere rijomstandigheden en de resterende hoeveelheid brandstof.

Wanneer '---- km' verschijnt, zijn geen garanties meer te geven voor de resterende actieradius. In dat geval zo spoedig mogelijk tanken. Afgebeeld is een digitaal* instrumentenpaneel.



Analoog instrumentenpaneel – zie gebruikershandleiding.



Hoe navigeer ik in het infotainment-systeem? 04



- 1 Op **RADIO**, **MEDIA**, **MY CAR**, **NAV***, **TEL*** of  drukken om een hoofdbron te kiezen.
- 2 Op **OK/MENU** of op het duimwiel* op het stuur drukken om het hoofdmenu van de gekozen bron te openen.
- 3 Aan **TUNE** of aan het duimwiel draaien om te navigeren binnen de menu's.
- 4 Op **OK/MENU** of op het duimwiel drukken om een keuze te maken binnen de menu's.

Kort op **EXIT** drukken om een stap terug te doen binnen het menusysteem, een functie te annuleren of ingevoerde tekens te wissen.

Lang op de knop **EXIT** drukken om terug te gaan naar de normaalweergave of naar de hoofdbronweergave.

Tips:

Om het snelmenu te openen in de standen NAV of TEL eenmaal op **NAV** of **TEL** drukken. Nogmaals drukken om terug te gaan naar de normaalweergave.



Hoe kan ik het infotainment-systeem in- en uitschakelen? 04

- 1 Kort indrukken om de installatie in te schakelen.
- 2 Lang indrukken (totdat het scherm dooft) om uit te schakelen.

Om het geluid te onderdrukken (MUTE): eenmaal kort indrukken – tweemaal om het geluid opnieuw in te schakelen.



Let erop dat u tegelijkertijd het Sensus-systeem (incl. navigatie-* en telefoonsysteem*) in-/uitschakelt.



Hoe 'pair' ik een Bluetooth®-telefoon en maak ik een internetverbinding*?

04

- 1 Op **TEL*** op de middenconsole drukken.
- 2 Mobile telefoon identificeerbaar/zichtbaar maken via Bluetooth®.
- 3 Op **OK/MENU** drukken en de aanwijzingen op het beeldscherm volgen. De telefoon is daarmee aangesloten op de auto en kan via de auto worden bediend. U kunt vervolgens gebruik maken van de internetdiensten van de auto.

De telefoon wordt in het vervolg automatisch 'gepaard' aan de auto.



Bij een mislukte aansluiting – zie gebruikershandleiding.



Welke diensten biedt Volvo ID*?

04

Volvo ID is een persoonlijke ID die aan de auto gekoppeld is, waarmee u onder meer toegang kunt krijgen tot de internetsite My Volvo en een adres vanuit een online kaartdienst rechtstreeks naar de auto kunt versturen.

Registreer of bewerk uw Volvo ID als volgt:

- 1 Op de verbindingsknop  drukken.
- 2 **Apps > Instellingen** kiezen en de aanwijzingen op het scherm volgen.

Voor meer informatie over Volvo ID – zie gebruikershandleiding.



Hoe kan ik apps gebruiken, wanneer de auto een internetverbinding* heeft?

04

Wanneer de auto een internetverbinding heeft, kunt u apps voor onder meer muziekdiensten, internetradio, navigatiediensten en een vereenvoudigde internetbrowser gebruiken.

- 1 Op de verbindingsknop  drukken.
- 2 **Apps** kiezen en op **OK/MENU** drukken om de beschikbare apps te zien.
- 3 Gewenste app kiezen en uw keuze bevestigen met **OK/MENU**.

Voor bepaalde apps moet u mogelijk inloggen via een aparte account. Gebruik een bestaande account of registreer een nieuwe. Volg de aanwijzingen op het scherm.



Hoe kan ik bellen?

04

- 1 Op **TEL*** op de middenconsole drukken.
- 2 Gewenste nummer invoeren of het duimwiel op het stuur omlaagdraaien om het telefoonboek te openen en omhoogdraaien om de gesprekslijst te openen.
- 3 Op het duimwiel drukken om te bellen.

Gesprek beëindigen met een druk op **EXIT**.

Voor meer manieren om met de telefoon te bellen – zie gebruikershandleiding.



Hoe kan ik de telefoon beantwoorden*?

04

- Op duimwiel drukken om inkomende gesprekken te beantwoorden.

Gesprek weigeren/beëindigen met een druk op **EXIT**.

Voor meer manieren om de telefoon te beantwoorden – zie gebruikershandleiding.



Hoe sluit ik een externe geluidsbron aan?

04

- 1 Externe eenheid aansluiten via de AUX- of USB*-ingang in de middenconsole.
- 2 Op **MEDIA** drukken.
- 3 Aan **TUNE** draaien, totdat de gewenste geluidsbron verschijnt.
- 4 Op **OK/MENU** drukken.

Voor andere aansluitingen van een externe eenheid – zie gebruikershandleiding.





Hoe geef ik een gps*-bestemming aan?

04

- 1 Op **NAV** drukken om het navigatiesysteem in te schakelen – er verschijnt een kaart.
- 2 Nogmaals op **NAV** drukken en **Adres opgeven** kiezen met **OK/MENU**.
- 3 Eén of meer zoekcriteria aangeven met behulp van het schrijfwiel of via de numerieke toetsenset op de middenconsole.
- 4 Vervolgens kiezen uit **Als enige bestemming opgeven** of **Als deelbestemming opgeven** en op **OK/MENU** drukken.

Voor meer informatie en marktafwijkingen met betrekking tot navigatie – zie apart supplement*.



Welke instellingen zijn mogelijk in het menusysteem?

04

In **MY CAR** zijn tal van autofuncties te regelen, zoals de instellingen voor het klok, de buitenspiegels en vergrendelingen.

Zie de eerdere rubriek 'Hoe navigeer ik in het infotainment-systeem?' voor de te gebruiken knoppen.



Hoe stel ik de klok in?

04

- 1 Naar **Instellingen > Systeemopties > Tijdsinstellingen** scrollen in **MY CAR**.
- 2 Aan **TUNE** draaien tot **Automatische tijd** verschijnt en op **OK/MENU** drukken om de automatische klokinstelling te activeren.

Voor de juiste tijdaanduiding is het zaak de juiste locatie te kiezen.

Hoe tank ik?

05



- Op de knop op het verlichtingspaneel drukken om de tankvulklep te ontgrendelen – bij het loslaten van de knop springt de klep open.

De pijl van het symbool op het instrumentenpaneel geeft de kant aan waar de tankvulklep zit.

Hoe moet ik de auto wassen?

05



Voor de lak is het beter om de auto met de hand te wassen dan in een automatische wasstraat. Een nieuwe laklaag is bovendien kwetsbaarder dan een oude laag. U wordt daarom geadviseerd de eerste maanden na aankoop van een nieuwe auto deze alleen met de hand te wassen.

Schoon water en een spons gebruiken. Erop letten dat vuil en zand krassen op de lak kunnen veroorzaken.

Hoe moet ik leren bekleding reinigen*?

05



Voor het behoud van het uiterlijk van leer is regelmatige leerverzorging vereist. Daarom is het zaak om leren bekleding één tot vier keer per jaar te behandelen met de Volvo Leather Care-kit. De Volvo Leather Care-kit is te verkrijgen bij de Volvo-dealer.



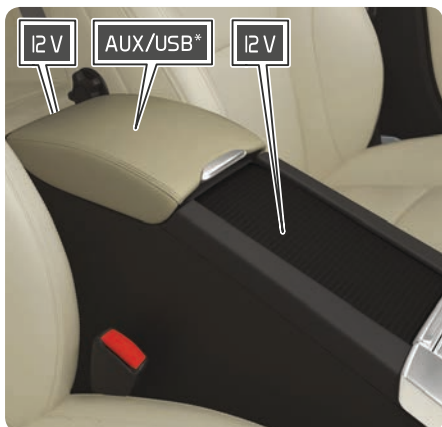
Hier ziet u enkele van de opbergmogelijkheden van de auto.



In de gebruikershandleiding staan meer opbergmogelijkheden.

**Waar zitten de AUX/USB*-ingang en 12V-aansluitingen?**

De 12V-aansluitingen in de middenconsole zijn alleen te gebruiken met de transpondersleutel in sleutelstand I of hoger. De 12V-aansluiting* in de bagageruimte is altijd te gebruiken.



Hoe werkt het Keyless-systeem*?



Het Keyless-systeem ondervindt mogelijk storingen door elektromagnetische velden en afschermingen. Leg/bewaar de transpondersleutel niet in de buurt van een mobiele telefoon of metalen voorwerpen.

Hoe start ik de motor?



Na een koude start is het stationaire toerental verhoogd ongeacht buitentemperatuur. Het is onderdeel van Volvo's effectieve uitlaatgasreinigingssysteem. Vanwege de voorgeloeifunctie slaan bepaalde dieselmotoren bij een koude start wellicht later aan.

Waarvoor zijn BLIS* en CTA*?



BLIS en CTA vormen slechts een aanvulling op – geen vervanging voor – een veilige rijstijl en het gebruik van de buitenspiegels. Ook bij gebruik van de hulpmiddelen BLIS en CTA moet u altijd oplettend en verantwoord blijven rijden. Als chauffeur bent u er altijd zelf verantwoordelijk voor dat u veilig achteruitrijdt. BLIS werkt niet in scherpe bochten. BLIS werkt evenmin, wanneer u achteruitrijdt.

Hoe werkt de voetgangersdetectie*?



Het systeem kan niet altijd alle voetgangers detecteren en heeft bijvoorbeeld moeite met slechts gedeeltelijk zichtbare voetgangers, voetgangers die gekleed gaan in kleding die de lichaamscontouren verhuult of voetgangers met een lengte tot korter dan 80 cm. Het systeem detecteert niet alle fietsers en heeft bijvoorbeeld moeite met slechts gedeeltelijk zichtbare fietsers, fietsers die gekleed gaan in kleding die de lichaamscontouren verhuult of fietsers die van de zijkant komen. U bent er altijd zelf verantwoordelijk voor dat u de auto correct bestuurt en voldoende afstand houdt, rekening houdend met de rijnsnelheid.

Hoe stel ik de stoel in?



De stand van de bestuurdersstoel instellen **vóórdát** u wegrijdt – nooit tijdens het rijden. Controleer of de stoel vergrendeld staat om letsel te voorkomen bij hard afremmen of een aanrijding.

Hoe stel ik het stuur in?



Het stuurwiel (na instelling van de bestuurdersstoel) instellen **vóórdát** u wegrijdt – nooit tijdens het rijden.

Hoe kan ik de elektrisch bedienbare achterklep openen en sluiten?



Let op het gevaar voor bekneling tijdens het openen/sluiten. Controleer alvorens de achterklep te openen/sluiten of er niemand in de buurt van de achterklep staat, omdat ernstig beknelingsletsel anders niet uitgesloten kan worden. Bij bediening van de achterklep altijd opletten. Elektrische achterklepbediening niet gebruiken bij een geringe dakhoogte. Om oververhitting tegen te gaan wordt het systeem bij na langdurig continu gebruik automatisch uitgeschakeld. Ca. 2 minuten later is het opnieuw klaar voor gebruik.

Hoe werkt de actieradius/*---- km actieradius*?



Als u net van rijstijl bent veranderd, is een bepaalde foutmarge mogelijk.

Hoe 'pair' ik een Bluetooth®-telefoon en maak ik een internetverbinding*?



Bij internetgebruik vindt dataoverdracht (dataverkeer) plaats, waarvoor uw netwerkprovider u mogelijk kosten in rekening brengt. Informeer bij uw provider naar de kosten voor dataverkeer.

Hoe moet ik leren bekleding reinigen*?



Sommige geleverde kledingstukken (zoals spijkerbroeken en suède kleding) kunnen afgeven en voor vlekken op de bekleding zorgen. Gebruik nooit sterke oplosmiddelen, omdat die de bekleding mogelijk beschadigen.

Waar zitten de AUX/USB*-ingang en 12V-aansluitingen?



Voor alle aansluitingen geldt een stroom van maximaal 10 A (120 W).