



V60





WEB EDITION

QUICK GUIDE

HERZLICHEN GLÜCKWUNSCH ZUM ERWERB IHRES NEUEN VOLVO!

Diese Broschüre enthält eine Auswahl der am häufigsten benutzten Funktionen Ihres Fahrzeugs. Die Betriebsanleitung und sonstige Bedienungsanleitungen enthalten Sicherheitsinstruktionen und alle Texte für Warnungen, wichtige Informationen und besondere Hinweise.

Die folgenden Symbole bedeuten:

-  Verschiedene Teile werden in Übersichtsabbildungen präsentiert.
-  Schritt-für-Schritt-Anleitungen
-  Es ist besonders wichtig, die Betriebsanleitung zu lesen.
-  Die Texte für Warnungen, wichtige Informationen und besondere Hinweise befinden sich auf der letzten Seite.

Optionen sind mit einem Sternchen * gekennzeichnet.

Die Betriebsanleitung gibt es als gedrucktes Buch und in Digitalform für den Bildschirm des Fahrzeugs, im Internet und als Smartphone-App. Neben der vollständigen Betriebsanleitung enthält die App Videos in denen bestimmte Fahrzeugfunktionen erklärt werden. Außerdem können Sie mit Suchbegriffen oder mithilfe der visuellen Suche nach Informationen suchen. Die Smartphone-App wird vom App Store oder Google Play auf das mobile Endgerät heruntergeladen.

Mehr über Ihr Fahrzeug erfahren Sie auch unter www.volvocars.com.



01 Anlassen und Fahren

Transponderschlüssel
Keyless* Schlüsselsystem
Anlassen und Ausschalten des Motors
Feststellbremse
Scheibenwischer

02 Fahrer-Unterstützung in ihrem Fahrzeug

Aktive Einparkhilfe*
Spurassistent*
Start/Stop-Funktion*
Fußgängerschutz*

03 Ihre Fahrsumgebung

Sitz einstellen
Lenkrad einstellen

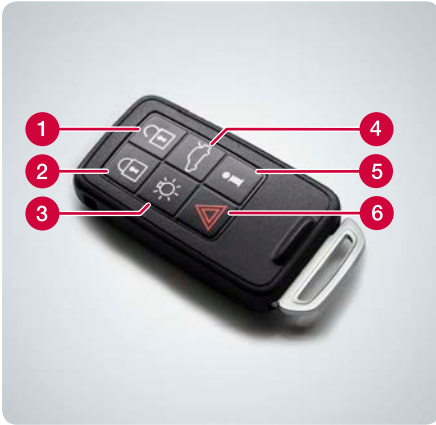
04 Funktionen in ihrem Fahrzeug

Klimaregler
Lichtschalter
Kombinationsinstrument
Infotainment-System
Telefon*
Internet*
Externes Audiogerät
Tasten in der Mittelkonsole
Einstellungen im Menüsystem
Werkstatt/Wartung buchen*
ECO*

05 Tipps

Auftanken
Fahrzeugpflege
Stauräume
AUX-/USB*-Anschluss und 12 V-Steckdose

Wie funktioniert der Transponderschlüssel? 01



- 1 Entriegelt die Türen und die Heckklappe und deaktiviert die Alarmanlage. Die Funktion kann in MY CAR eingestellt werden.
- 2 Verriegelt die Türen und die Heckklappe und aktiviert die Alarmanlage.
- 3 Automatische Beleuchtung.
- 4 Nur die Heckklappe wird entriegelt und vom Alarm ausgenommen.
- 5 Information*.
- 6 Panikfunktion.

Die Einstellungen für u. a. Außenspiegel und elektrisch verstellbaren Fahrersitz* können im Transponderschlüssel gespeichert werden – siehe Betriebsanleitung.



Wie funktioniert das Schlüsselsystem Keyless*? 01



Der Transponderschlüssel kann die ganze Zeit z. B. in der Hosentasche verbleiben.

Verriegeln und in Alarmbereitschaft versetzen

- Einen der hinteren Teile des Außentürgriffs berühren oder leicht auf die kleinere der beiden gummierten Tasten der Heckklappe drücken.

Entriegeln und Alarm deaktivieren

- Die Tür wie üblich am Türgriff öffnen oder leicht auf die größere der beiden gummierten Tasten der Heckklappe drücken.



Wie wird der Motor angelassen und abgestellt? 01



Anlassen

- 1 Transponderschlüssel in das Zündschloss einschieben (gilt nicht für Keyless*).
- 2 Das Kupplungs- oder Bremspedal durchdrücken.
- 3 Kurz auf die **START/STOP ENGINE**-Taste drücken.

Abstellen

- 1 Kurz auf die **START/STOP ENGINE**-Taste drücken.
- 2 Den Transponderschlüssel aus dem Zündschloss nehmen.



**Anziehen**

- Den Hebel **PUSH LOCK/PULL RELEASE** eindrücken
– das Warnsymbol beginnt zu blinken. Bei konstantem Leuchten ist die Feststellbremse betätigt.

Lösen

- 1 Bremspedal durchdrücken.
- 2 Den Hebel **PUSH LOCK/PULL RELEASE** ziehen.

Automatisch lösen

- Losfahren (in Fahrzeugen mit Automatikgetriebe ist ein Anlegen des Sicherheitsgurts erforderlich).

Wie schaltet man Scheibenwischer und Regensensor* ein?

Hebel nach unten drücken, um die Scheibenwischer einzuschalten, und nach oben, um einzelne Wischbewegungen durchzuführen.

- 1 Regensensor Aus/Ein.
- 2 Regelt die Sensorempfindlichkeit oder Intervallzeit.
- 3 Scheibenwischer Heckscheibe – Intervall-/Normalbetrieb.

Die Wischerblätter müssen sich zum Anheben in der Servicestellung befinden - siehe Betriebsanleitung.

**Wie wird die aktive Einparkhilfe PAP* verwendet?**

PAP kontrolliert den verfügbaren Freiraum und steuert das Fahrzeug entsprechend. Die Aufgabe des Fahrers besteht in der Wahl des Gangs, dem Regeln der Geschwindigkeit und dem Bremsen/Anhalten.

- 1 Zum Aktivieren der aktiven Einparkhilfe PAP die Taste drücken. Nicht schneller als 30 km/h fahren.
- 2 Die Anweisungen auf dem Kombinationsinstrument befolgen.
- 3 Darauf vorbereitet sein, das Fahrzeug anzuhalten, wenn Abbildungen und Texte eine entsprechende Mitteilung ausgeben.





Wenn das Fahrzeug im Begriff ist, einen Seitenstreifen zu überfahren, wird das LKA aktiv eingreifen und durch ein schwaches Andrehen des Lenkrads auf die Fahrbahn zurücksteuern. Wenn das Fahrzeug einen Seitenstreifen überfährt, wird das LKA eine Warnung mit pulsierenden Vibrationen im Lenkrad ausgeben.

- Zum Aktivieren des LKA die Taste drücken.



Manuelles Schaltgetriebe

Motor abstellen: Auskuppeln, Ganghebel in Neutralstellung bringen und Kupplungspedal loslassen.

Motor anlassen: Kupplungspedal durchdrücken.

Automatikgetriebe

Motor abstellen: Fahrzeug mit der Betriebsbremse anhalten und Bremse gedrückt lassen.

Motor anlassen: Den Fuß vom Bremspedal nehmen.

Die leuchtende Lampe in der Taste zeigt an, dass die Funktion aktiv ist.

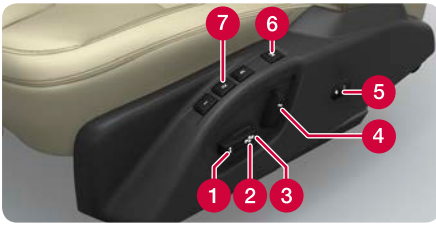


Das Fahrzeug verfügt über ein Unfallwarnsystem mit Bremsautomatik sowie Fußgänger- und Radfahrererkennung, das vor Fahrzeugen, Radfahrern und Fußgängern warnen sowie das Fahrzeug abbremsen und/oder zum Stehen bringen kann.

Die Funktion ist nur ein Hilfsmittel und funktioniert nicht in allen Situationen – von der Seite kommende Radfahrer, Fußgänger unter 80 cm Körpergröße oder teilweise verdeckte Personen werden z. B. nicht erkannt.



Es ist wichtig, mit der Funktionsweise dieses Systems vertraut zu sein – siehe Betriebsanleitung.



- 1 Vorderkante Sitzkissen anheben/absenken.
- 2 Sitz anheben/absenken.
- 3 Sitz nach vorn oder hinten bewegen.
- 4 Rückenlehne verstellen.
- 5 Kreuzstütze* einstellen.
- 6 Einstellungen für den elektrisch verstellbaren Sitz* speichern.
- 7 Speichertasten für den elektrisch verstellbaren Sitz*.

Einstellung speichern:

Die Taste zum Speichern der Einstellung gedrückt halten und gleichzeitig eine der Speichertasten drücken. Tasten gedrückt halten, bis ein Signal ertönt und im Kombiinstrument ein Text erscheint. Es werden sowohl die Positionen des Sitzes und der Außenspiegel gespeichert. Die Position der Kreuzstütze wird nicht gespeichert.

Die Position der Außenspiegel und die Speichereinstellungen (ohne Kreuzstütze) für den elektrisch betriebenen Sitz können auch im Transponderschlüssel* gespeichert werden - siehe Betriebsanleitung.



- 1 Die Verriegelung lösen.
- 2 Lenkrad nach vorn/hinten oder oben/unten verstellen.
- 3 Die Verriegelung aktivieren.



Wie wird die Temperatur geregelt?

04



- 1 Zur individuellen Temperaturregelung im linken/rechten Teil des Innenraums drücken. Der Bildschirm zeigt die gewählte Temperatur an.
- 2 Zur automatischen Regelung der Luftverteilung und sonstigen Funktionen auf **AUTO** drücken. Der Bildschirm zeigt **AUTO-KLIMA** an.



Wie entsteht man die Windschutzscheibe?

04

- 1 Zum Einschalten der Windschutzscheibenheizung* drücken – auf dem Bildschirm leuchtet Symbol (1) auf.
- 2 Erneutes Drücken richtet die maximale Gebläseleistung auf Windschutz- und Seitenscheiben – die Symbole (1) und (2) leuchten auf.
- 3 Ein weiteres Drücken schaltet beide Funktionen ab – kein Symbol leuchtet auf.

Ohne elektrische Heizung: Zum Ein-/Ausschalten des Luftstroms drücken.



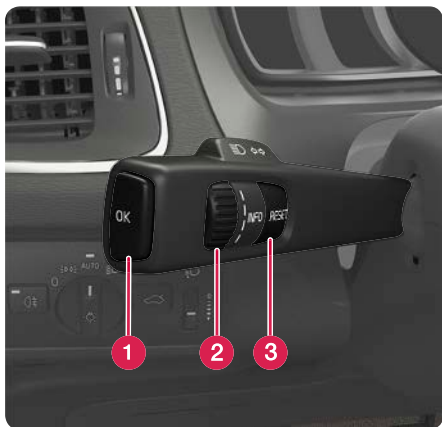
Wie funktioniert der Automatikmodus der Lichtschalter?

04

Im **AUTO**-Modus haben Sie folgende Möglichkeiten:

- Die Beleuchtung wechselt automatisch zwischen Tag- und Nachtlicht.
- Bei eingeschaltetem Abblendlicht kann das Fernlicht eingeschaltet werden.
- Das aktive Fernlicht (AHB)*, das automatisch zwischen Fern- und Abblendlicht wechselt oder das Fernlicht an die Verkehrsverhältnisse anpasst, kann aktiviert werden.
- Die Tunnelerkennung* ist aktiviert.

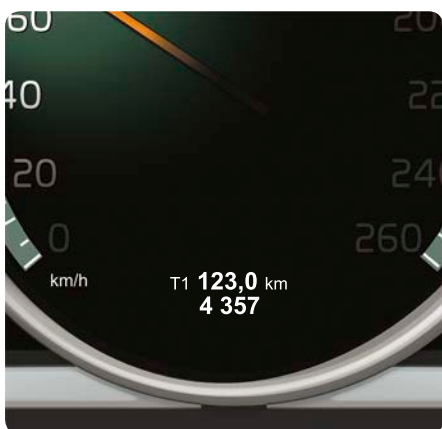




Wie bedient man den Bordcomputer?

04

- 1 **OK** öffnet die Menüs des Bordcomputers, aktiviert die gewählte Option und lässt Meldungen erlöschen.
- 2 Daumenrad blättert zwischen den Optionen im Bordcomputer.
- 3 **RESET** stellt die Daten im angewählten Bordcomputerabschnitt auf Null zurück, und geht in der Menüstruktur einen Schritt zurück.



Wie wird der Tageskilometerzähler auf Null gestellt?

04

- 1 Durch Drehen des Daumenrads am linken Lenkradhebel Tageskilometerzähler T1 oder T2 auswählen.
- 2 Die **RESET**-Taste gedrückt halten, um den angezeigten Tageskilometerzähler auf Null zu stellen.



Wie ändert man die Darstellung der Fahrzeugdisplays*?

04

Mit dem digitalen* Kombinationsinstrument können verschiedene Themen ausgewählt werden, wie z. B. Performance oder Eco.

Zum Wechseln des Themas:

- 1 Bei laufendem Motor die **OK**-Taste des linken Lenkradhebels drücken.
- 2 Durch Drehen des Daumenrads am Lenkradhebel die Menüoption **Themen** auswählen und auf **OK** drücken.
- 3 Durch Drehen des Daumenrads das Thema auswählen und mit **OK** bestätigen.

Das Thema wird im Transponderschlüssel* gespeichert – siehe Betriebsanleitung.






- 1 Einmal kurz drücken, um die Anlage einzuschalten.
- 2 Gedrückt halten, bis der Bildschirm erlischt, um die Anlage auszuschalten.

Stummschalten: Einmal kurz drücken – das nächste Drücken hebt die Stummschaltung auf.

Beachten Sie, dass das gesamte Sensus-System (einschließlich aller Navigations-* und Telefonfunktionen*) ein- bzw. ausgeschaltet wird.



- 1 **RADIO, MEDIA, MY CAR, NAV***, **TEL*** oder  drücken, um die Hauptquelle zu wählen. In diesem Modus wird die zuletzt aktive Quelle in der Normalansicht angezeigt.
- 2 Auf **OK/MENU** oder auf das Daumenrad* im Lenkrad drücken, um in das Hauptmenü der gewählten Quelle zu gelangen.
- 3 **TUNE** oder am Daumenrad drehen, um in den Menüs zu navigieren.
- 4 Auf **OK/MENU** oder auf das Daumenrad drücken, um in den Menüs eine Auswahl zu treffen.

Kurz auf **EXIT** drücken, um im Menüsystem einen Schritt zurückzugehen, eine Funktion abzubrechen oder ein eingegebenes Zeichen wieder zu löschen.

EXIT drücken und gedrückt halten, um zur Normalansicht zurückzukehren oder von der Normal- zur Hauptquellenansicht zu wechseln.

Tipps:

Um aus der Normalansicht zum Kurzwahlmenü zu kommen, einmal auf die Taste für die Hauptquelle drücken. Nochmal drücken, um zur Normalansicht zurückzukehren.



Weitere Informationen zur Bedienung des Systems siehe Betriebsanleitung.



Wie stellt man die Verbindung zu einem Bluetooth®-Telefon* her?

04



- 1 In der Normalansicht der Telefonquelle auf **OK/MENU** drücken.
- 2 **Auto erkennbar machen** auswählen und mit **OK/MENU** bestätigen.
- 3 Bluetooth® im Mobiltelefon aktivieren. Fahrzeug suchen und am Telefon anschließen.
- 4 Die Anweisungen im Mobiltelefon und auf dem Bildschirm befolgen.

Das Telefon ist jetzt mit dem Fahrzeug verbunden und kann über dieses bedient werden.

Falls die Registrierung des Telefons misslingt - siehe Betriebsanleitung.



Wie stelle ich einen Anschluss zum Internet* her?

04



- 1 Das Mobiltelefon mit dem Fahrzeug verbinden (siehe „Wie stellt man die Verbindung zu einem Bluetooth®-Telefon her?“) und im Telefon Tethering aktivieren.
- 2 In der Normalansicht der Quelle MY CAR auf **OK/MENU** drücken, **Einstellungen > Interneteinstellungen > Durchschalten** auswählen. Fahrzeugmodem, Wi-Fi oder Bluetooth auswählen.

Daraufhin stellt das Fahrzeug die Verbindung automatisch über die gewählte Option her.

Weitere Informationen zum Anschluss – siehe Betriebsanleitung.




Welche Dienste bekomme ich mit Volvo ID*?

04



Volvo ID ist Ihre persönliche ID, die zum Fahrzeug registriert wird und über die Sie Zugang zu verschiedenen Diensten bekommen, wie zum Beispiel My Volvo Web oder die Möglichkeit, eine Adresse vom Kartendienst über das Internet direkt an das Fahrzeug zu senden.

Sie können Ihre Volvo ID folgendermaßen registrieren oder verwalten:

- 1 Die Verbindungstaste drücken  drücken.
- 2 **Apps > Einstellungen** auswählen und die Anweisungen auf dem Bildschirm befolgen.

Weitere Informationen zur Volvo ID – siehe Betriebsanleitung.





Wie verwende ich Apps, wenn das Fahrzeug mit dem Internet verbunden ist?

04

Wenn das Fahrzeug mit dem Internet verbunden ist, können Apps wie Musikdienste, Webradio, Navigationsdienste und ein einfacher Internetbrowser benutzt werden.

- 1 Die Verbindungstaste drücken drücken.
- 2 Zum Anzeigen verfügbarer **Apps** auswählen und auf **OK/MENU** drücken.
- 3 Gewünschte App auswählen und mit **OK/MENU** bestätigen.

Bestimmte Apps erfordern die Anmeldung über ein separates Konto bei dem App-/Diensteanbieter. Vorhandenes Konto benutzen oder ein neues Konto registrieren. Anweisungen auf dem Bildschirm befolgen.



Wie tätigt man einen Anruf*?

04

- 1 In der Normalansicht der Quelle Telefon die gewünschte Nummer eingeben oder das Daumenrad am Lenkrad nach unten zum Telefonbuch bzw. nach oben zur Anrufliste drehen.
- 2 Zum Anrufen der gewählten Nummer auf das Daumenrad drücken.

Durch Drücken von **EXIT** wird der Anruf abgebrochen.

Weitere Möglichkeiten, mit dem Telefon Anrufe zu tätigen – siehe Betriebsanleitung.



Wie nimmt man einen Anruf an?

04

- Auf das Daumenrad drücken, um eingehende Anrufe anzunehmen.

Durch Drücken von **EXIT** wird der Anruf abgewiesen/abgebrochen.

Weitere Möglichkeiten, Anrufe entgegenzunehmen, - siehe Betriebsanleitung.





Wie schließt man ein externes Audiogerät an? 04

- 1 Ein externes Gerät über den AUX- oder einen USB*-Eingang im Ablagefach der Mittelkonsole anschließen.
- 2 In der Normalansicht der Medienquelle in der Mittelkonsole auf **MEDIA** drücken.
- 3 **TUNE** zur gewünschten Audioquelle drehen und auf **OK/MENU** drücken.

Zu weiteren Anschlussmöglichkeiten für externe Geräte - siehe Betriebsanleitung.



Wie gibt man ein GPS*-Ziel an? 04

- 1 Zum Starten des Navigationssystems **NAV** drücken – eine Karte wird angezeigt.
- 2 Erneut **NAV** drücken und **Adr. eingeben** auswählen, dann **OK/MENU** drücken.
- 3 Mit dem Textrad oder über das numerische Tastenfeld in der Mittelkonsole ein oder mehrere Suchkriterien eingeben.
- 4 Dann **Einzelziel setzen** oder **Als Zwischenziel hinzufügen** auswählen und auf **OK/MENU** drücken.

Zu weiteren Informationen und marktspezifischen Besonderheiten in Bezug auf die Navigation* – siehe separate Ergänzung.



Welche Einstellungen kann man im Menüsystem vornehmen? 04

In MY CAR werden viele Funktionen des Fahrzeugs bedient, z. B. Einstellungen zu Uhr, Außenspiegeln und Verriegelung.

Für eine Erklärung, welche Tasten zu verwenden sind, siehe vorhergehenden Abschnitt „Navigation im Infotainment-System“.



Wie stellt man die Uhr ein?

04



- 1 In der Normalansicht der Quelle MY CAR auf **OK/MENU** drücken.
- 2 **Einstellungen > System-Optionen > Zeiteinstellungen** auswählen.
- 3 **TUNE** auf **Automatische Zeit** drehen und **OK/MENU** drücken, um die automatische Einstellung der Uhr zu aktivieren.

Damit die richtige Zeit eingestellt wird, muss der aktuelle Ort ausgewählt sein.

Wir ruft man die Werkstatt an oder bucht einen Wartungstermin*?

04



- In der Normalansicht der Quelle MY CAR auf **OK/MENU** drücken und **Service und Reparatur** auswählen.

Unter **Service und Reparatur** befinden sich Informationen über die von Ihnen gewählte Werkstatt, die im Internetportal My Volvo registriert wurde.

In **Händler-Informationen** gibt es die Möglichkeit, einen Anruf zu tätigen und Terminanfragen an die Werkstatt zu schicken (auch verfügbar über My Volvo Web). Es gibt auch die Möglichkeit, die Werkstattinformation zu aktualisieren und die Werkstatt als Reiseziel anzugeben.

Gilt nur für bestimmte Märkte.



Was bewirkt die Einstellung ECO*?

04



Ein Druck auf die Taste **ECO** aktiviert ein hinsichtlich des Kraftstoffverbrauchs optimal abgestimmtes Fahrprogramm mit u. a. folgenden Änderungen:

- Start/Stop – der Motor kann automatisch abgestellt werden, bevor das Fahrzeug zum Stehen gekommen ist.
- Eco Coast – die Motorbremse wird ausgesetzt und das Fahrzeug rollt ungebremst.
- Deaktivierung oder Reduzierung bestimmte Klimafunktionen.





Wie wird getankt?

05

- Zum Öffnen der Tankklappe die Taste auf dem Schalterfeld Beleuchtung drücken – die Klappe wird beim Loslassen der Taste geöffnet.

Der Pfeil auf dem Symbol im Kombinationsinstrument zeigt an, auf welcher Fahrzeugseite sich die Tankklappe befindet.



Wie sollte das Fahrzeug gewaschen werden? 05

Die Wagenwäsche von Hand ist schonender für den Lack als die Wagenwäsche in der Waschanlage. Der Lack ist zudem empfindlicher, wenn er neu ist. Es ist daher zu empfehlen, das Fahrzeug in den ersten Monaten von Hand zu waschen.

Sauberes Wasser und Waschschwamm verwenden. Bitte beachten Sie, dass Schmutz und Steine den Lack beschädigen können.



Wie reinigt man die Lederbezüge*?

05

Damit Leder seine Schönheit behält, ist eine regelmäßige Pflege erforderlich. Deshalb sollten Lederbezüge 1-4 Mal im Jahr mit dem Volvo Leather Care Pflegesatz behandelt werden. Der Volvo Leather Care Pflegesatz ist bei den Volvo-Partnern erhältlich.



Hier werden einige der Stauräume im Fahrzeug gezeigt.



Weitere Stauräume sind in der Betriebsanleitung beschrieben.



Wo befinden sich der AUX-/USB*-Anschluss und die 12 V-Steckdose?

Die 12-V-Steckdose im Fahrzeuginnenraum funktioniert nur, wenn sich der Transponderschlüssel mindestens in Schlüsselstellung I befindet. Die 12-V-Steckdose* im Gepäckraum ist jederzeit stromführend.



Wie funktioniert das Schlüsselsystem Keyless*?



Das Tragen von Handschuhen kann die Keyless-Funktion der Türgriffe beeinträchtigen. Elektromagnetische Felder und Abschirmungen können die Keyless-Funktion stören. Lassen Sie den Transponderschlüssel nicht direkt neben einem Mobiltelefon oder Metallgegenstand liegen.

Wie wird der Motor angelassen und abgestellt?



Nach dem Kaltstart ist der Leerlauf unabhängig von der Außentemperatur hoch. Dies ist Bestandteil der leistungsstarken Abgasreinigung von Volvo. Bei einem Kaltstart können bestimmte Dieselmotoren aufgrund des Vorglühens einen verzögerten Start haben.

Wie wird die aktive Einparkhilfe PAP* verwendet?



PAP funktioniert nicht in allen Situationen, sondern ist nur als ergänzendes Hilfsmittel zu betrachten. Der Fahrer ist jederzeit selbst dafür verantwortlich, dass das Fahrzeug auf eine sichere Weise gefahren wird, sowie die nähere Umgebung und andere Verkehrsteilnehmer, die sich beim Einparken annähern oder vorbeigehen, im Auge zu behalten.

Was macht der Spurassistent LKA*?



LKA ist lediglich ein Fahrerhilfsmittel und funktioniert nicht in allen Verkehrssituationen, Verkehrs-, Wetter- und Wegverhältnissen. Der Fahrer ist stets dafür verantwortlich, dass das Fahrzeug auf sichere Weise gefahren wird, sowie dass die geltenden Gesetze und Verkehrsregeln eingehalten werden.

Wie funktioniert der Fußgängerschutz*?



Die Funktion kann nicht in allen Situationen alle Fußgänger erfassen – teilweise verdeckte Fußgänger, Personen mit Kleidung, die die Körperkonturen kaschiert sowie Personen unter 80 cm Körpergröße werden z. B. nicht erkannt. Die Funktion erfasst nicht alle Radfahrer – teilweise verdeckte und von der Seite kommende Radfahrer oder Radfahrer mit Kleidung, die die Körperkonturen kaschiert, werden z. B. nicht erkannt. Der Fahrer ist stets dafür verantwortlich, dass das Fahrzeug auf korrekte Weise und mit einem an die Geschwindigkeit angepassten Sicherheitsabstand gefahren wird.

Wie wird der Sitz eingestellt?



Den Sitz **vor** Antritt der Fahrt in die richtige Position bringen – niemals während der Fahrt. Sicherstellen, dass der Sitz in einer verriegelten Position ist, um Personenschäden bei möglichen Bremsaktionen oder Unfällen zu vermeiden.

Wie wird das Lenkrad eingestellt?



Das Lenkrad stets **vor** Beginn der Fahrt (nach Einstellung des Sitzes) einstellen – niemals während der Fahrt.

Wie stelle ich einen Anschluss zum Internet* her?



Bei der Benutzung des Internets werden Daten übertragen (Datenverkehr), wodurch Kosten bei Ihrem Mobilfunkanbieter entstehen können. Die Kosten für den Datenverkehr können Sie bei diesem erfragen. Zum Anschluss über das Fahrzeug-Modem die persönliche SIM-Karte in den Einschubschacht einstecken, der sich im Handschuhfach befindet, bevor die Alternative Anschluss über Fahrzeug-Modem in MY CAR gewählt wird. Zum Anschluss an das Internet dann den PIN-Code der SIM-Karte eingeben. Um nicht jedes Mal den PIN-Code eingeben zu müssen, wenn das Fahrzeug gestartet wird, kann die PIN-Sperre über die Alternative Fahrzeug-Modem abgeschaltet werden, indem dort die SIM-Karten sperren deaktiviert wird.

Wie reinigt man die Lederbezüge*?



Einige gefärbte Kleidungsstücke (zum Beispiel Jeans und Wildledersachen) können auf die Bezüge abfärben. Niemals starke Lösungsmittel verwenden – diese können die Bezüge beschädigen.

Wo befinden sich der AUX-/USB*-Anschluss und die 12 V-Steckdose?



Die maximale Stromstärke jeder Steckdose ist 10 A (120 W).