



V40

QUICK GUIDE

## ยินดีต้อนรับสู่รถออลไว้คันใหม่ของท่าน!

ไฟล์เดอร์นี้จะมีตัวเลือกของฟังก์ชันต่างๆ ที่ใช้บ่อยที่สุดในรถของท่าน คู่มือสำหรับเจ้าของรถและคู่มืออื่นๆ จะมีคำแนะนำด้านความปลอดภัยและค่าเตือน, ข้อมูลสำคัญ และข้อความหมายเหตุทั้งหมด

สัญลักษณ์ต่อไปนี้หมายความว่า:

- 1** มีการแสดงชิ้นส่วนต่างๆ ในรูปแบบภาพรวม
- 1** คำแนะนำแบบทีละขั้นตอน
- 1** การอ่านคู่มือสำหรับเจ้าของรถเป็นสิ่งสำคัญมาก
- !** **!** **i** คำเตือน, ข้อมูลสำคัญ และข้อความหมายเหตุที่จำเป็นต้องอ่านจะรวมอยู่ในหน้าสุดท้าย

อปชั่นต่างๆ จะมีเครื่องหมายดอกจัน (\*) กำกับอยู่

คู่มือสำหรับเจ้าของรถมีอยู่ในรูปแบบของคู่มือฉบับพิมพ์ และในรูปแบบดิจิทัลในหน้าจอภายในรถ บนเว็บ และในรูปแบบของแอปฯ สำหรับอุปกรณ์แบบพกพา แอปฯ สำหรับอุปกรณ์แบบพกพาจะมีคู่มือสำหรับเจ้าของรถทั้งฉบับ รวมถึงภาพยนตร์เกี่ยวกับคำแนะนำต่างๆ และเส้นทางการค้นหาหลายเส้นทางพร้อมข้อความและรูปภาพ แอปฯ สำหรับอุปกรณ์แบบพกพาสามารถดาวน์โหลดในอุปกรณ์แบบพกพาได้จาก App Store หรือ Google play

นอกจากนี้ เรียนรู้เพิ่มเติมเกี่ยวกับรถของท่านได้ที่ [www.volvocars.com](http://www.volvocars.com)



### 01 การสตาร์ทและการขับขี่

กุญแจรีโมทคอนโทรล  
ระบบล็อคแบบไม่ใช้กุญแจ\*  
การสตาร์ทและดับเครื่องยนต์  
ที่ปัดน้ำฝน  
การตรวจสอบความดันลมยาง\*

### 02 ระบบช่วยเหลือคนขับในรถของท่าน

ระบบช่วยนำทางขณะจอด\*  
ระบบช่วยรักษาช่องทางเดินรถ\*  
ฟังก์ชัน Start/Stop\*  
ระบบป้องกันคนเดินถนน\*

### 03 สภาพแวดล้อมในการขับขี่ของท่าน

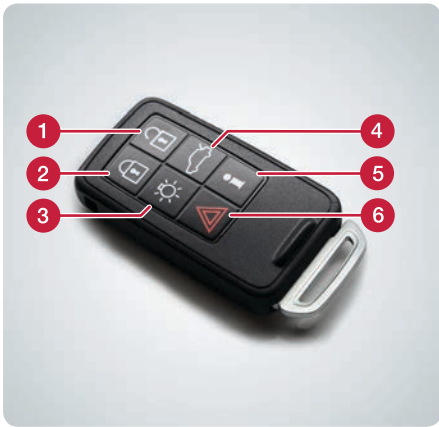
การปรับที่นั่ง  
การปรับพวงมาลัย

### 04 ฟังก์ชันการทำงานในรถของท่าน

ตัวควบคุมระบบสภาพอากาศ  
ตัวควบคุมไฟหน้า  
แผงหน้าปัดแบบรวม  
ระบบข้อมูลบันเทิง  
โทรศัพท์\*  
อินเตอร์เน็ต\*  
อุปกรณ์เครื่องเสียงภายนอก  
ปุ่มที่คอนโซลกลาง  
การตั้งค่าในระบบเมนู  
ศูนย์บริการ/การจองเวลาเข้ารับบริการ\*  
ECO\*

### 05 เคล็ดลับ

การเติมน้ำมันเชื้อเพลิง  
การดูแลรักษารถ  
ที่เก็บของ  
ช่องเสียบ AUX/USB\* และปลั๊กไฟ 12 โวลต์



- 1 ปลดล็อคประตูและประตูท้าย แล้วปิดสัญญาณเตือน การทำงานนี้สามารถตั้งค่าได้ใน MY CAR
- 2 ล็อคประตูและประตูท้าย แล้วเปิดใช้งานสัญญาณเตือน
- 3 ไฟส่องสว่างนำทางเข้ารถ
- 4 กดหนึ่งครั้งจะเป็นการปลดล็อคประตูท้าย กดสองครั้งจะเป็นการเปิดประตูท้ายออกเล็กน้อย
- 5 ข้อมูล\*
- 6 ระบบฉุกเฉิน

กุญแจรีโมทคอนโทรลสามารถบันทึกการตั้งค่าต่างๆ รวมถึงกระจกมองข้างและที่นั่งคนขับแบบปรับด้วยไฟฟ้า\* ได้ - ดูคู่มือสำหรับเจ้าของรถ



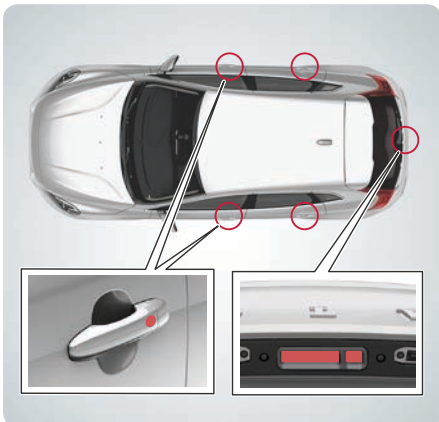
ไฟแสดงกุญแจรีโมทคอนโทรล\* แสดงให้ทราบเกี่ยวกับอะไร 01



- 1 ไฟสีเขียวติดสว่างต่อเนื่อง: รถล็อคอยู่
- 2 ไฟสีเหลืองติดสว่างต่อเนื่อง: รถปลดล็อคอยู่
- 3 ไฟสีแดงติดสว่างต่อเนื่อง: สัญญาณเตือนถูกกระตุ้นให้ทำงานหลังจากที่ล็อครถแล้ว
- 4 ไฟสีแดงของไฟแสดงทั้งสองดวงกะพริบสลับกัน: สัญญาณเตือนถูกกระตุ้นให้ทำงานในช่วงไม่เกิน 5 นาทีที่ผ่านมา



ระบบล็อคแบบไม่ใช้กุญแจ\* ทำงานอย่างไร 01



ท่านสามารถเก็บกุญแจรีโมทคอนโทรลไว้ในกระเป๋าเสื้อของท่านตลอดเวลาได้

**ล็อคและเปิดระบบสัญญาณเตือน**

- แต่ที่ส่วนท้ายของมือจับประตูภายนอก หรือกดเบาๆ ที่ปุ่มยางที่มีขนาดเล็กกว่า (เทียบระหว่างสองปุ่ม) บนประตูท้าย

**ปลดล็อคและหยุดการทำงานสัญญาณเตือน**

- จับมือจับประตูและเปิดประตูตามปกติ หรือกดเบาๆ ที่ปุ่มยางที่มีขนาดใหญ่กว่า (เทียบระหว่างสองปุ่ม) บนประตูท้าย





การสตาร์ทเครื่องยนต์

- 1 เสียบกุญแจรีโมทคอนโทรลเข้าไปในสวิตช์กุญแจ (ยกเว้นรถที่มีระบบการขับที่แบบไม่ใช้กุญแจ\*)
- 2 สำหรับการเปลี่ยนเกียร์แบบเกียร์ธรรมดา ให้เหยียบแป้นคลัตช์ สำหรับการเปลี่ยนเกียร์แบบอัตโนมัติ ให้เหยียบแป้นเบรก
- 3 กดปุ่ม START/STOP ENGINE เป็นเวลาสั้นๆ

การดับเครื่องยนต์

- 1 กดปุ่ม START/STOP ENGINE เป็นเวลาสั้นๆ
- 2 ดึงกุญแจรีโมทคอนโทรลออกจากสวิตช์กุญแจ (ยกเว้นรถที่มีระบบการขับที่แบบไม่ใช้กุญแจ\*)



วิธีการสั่งงานที่ปิดน้ำฝนกระจกหน้าและเซ็นเซอร์ตรวจจับปริมาณน้ำฝน\*



เลื่อนคันควบคุมลงด้านล่างเพื่อเริ่มการทำงานของที่ปิดน้ำฝนกระจกหน้าและเลื่อนขึ้นด้านบนเพื่อสั่งการปิดครั้งเดียว

- 1 เปิด/ปิดเซ็นเซอร์ตรวจจับน้ำฝน
- 2 ควบคุมความไวของเซ็นเซอร์หรือการหน่วงเป็นจังหวะ
- 3 ที่ปิดน้ำฝน, กระจกประตูดหหลัง - เป็นจังหวะ/ความเร็วปกติ

ในกรยกใบปิดน้ำฝนขึ้น ใบปิดน้ำฝนจะต้องอยู่ในตำแหน่งสำหรับการบริการ - ดูคู่มือสำหรับเจ้าของรถ



ฉันสามารถปรับเทียบระบบตรวจสอบความดันลมยาง (TM)\* ได้อย่างไร

หลังจากการเปลี่ยนยางหรือการปรับความดันลมยาง จำเป็นต้องทำการปรับเทียบเสมอ ในกรณีที่ไฟติดสว่างขึ้น (U) จะจำเป็นต้องตรวจสอบความดันลมยางและทำการปรับเทียบระบบ ดำเนินการดังต่อไปนี้:

- 1 ในขณะที่สวิตช์กุญแจอยู่ที่ตำแหน่ง OFF เติมนลมยางให้ได้ระดับตามที่ระบุไว้ในป้ายความดันลมยางที่เสาประตูด้านคนขับ
- 2 สตาร์ทรถ ในมุมมองปกติสำหรับแหล่งข้อมูล MY CAR ให้กด OK/MENU
- 3 เลือก Tyre monitor > Calibrate tyre pressure แล้วกด OK/MENU
- 4 การปรับเทียบใหม่จะดำเนินการในขณะที่กำลังขับที่รถอยู่





PAP จะตรวจสอบเพื่อหาช่องจอดที่ว่าง และบังคับรถเข้าไปในช่องจอดนั้น หน้าจอที่ช่องทำงานก็คือ คอยดูรอบๆ ตัวรถ, เปลี่ยนเกียร์, ควบคุมความเร็ว และเบรก/หยุดรถ

1. สั่งงาน PAP ด้วยการกดปุ่มหนึ่งครั้ง ห้ามขับด้วยความเร็วสูงกว่า 30 กม./ชม. (20 ไมล์ต่อชั่วโมง)
2. ปฏิบัติตามคำแนะนำที่แสดงขึ้นในแผงหน้าปัดแบบรวม
3. เตรียมพร้อมสำหรับการหยุดรถเมื่อภาพกราฟิกและข้อความแจ้งให้ทำการหยุดรถ



ถ้ารถกำลังจะเคลื่อนที่ผ่านเส้นด้านข้างของช่องทางเดินรถ LKA จะควบคุมรถให้เคลื่อนที่กลับเข้าไปในช่องทางเดินรถ โดยการจ่ายแรงหมุนเล็กน้อยไปยังพวงมาลัย ถ้ารถเคลื่อนที่ผ่านเส้นด้านข้างของช่องทางเดินรถ LKA จะเตือนท่านโดยพวงมาลัยจะสั่นเป็นจังหวะ

- สั่งงาน LKA ด้วยการกดปุ่มหนึ่งครั้ง



**ชุดเกียร์ธรรมดา**

ดับเครื่องยนต์: ปลดคลัตช์, เลื่อนคันเกียร์ไปที่ตำแหน่งเกียร์ว่าง และปล่อยแป้นคลัตช์

สตาร์ทเครื่องยนต์:เหยียบแป้นคลัตช์

**ชุดเกียร์อัตโนมัติ**

ดับเครื่องยนต์: หยุดรถโดยการเหยียบแป้นเบรก และเหยียบแป้นเบรกค้างไว้

สตาร์ทเครื่องยนต์: ปล่อยแป้นเบรก

ปุ่มที่มีไฟสว่างแสดงว่าฟังก์ชันนี้ทำงานอยู่





รถคันนี้มิมีระบบเตือนการชนพร้อมเบรกอัตโนมัติ และระบบตรวจจับนักปั่นจักรยานและคนเดินถนน ซึ่งจะทำการเตือน ทำการเบรก และ/หรือทำการหยุดรถเมื่อตรวจพบว่ามีความเสี่ยงต่อการชนรถยนต์คันอื่น นักปั่นจักรยาน และคนเดินถนน

ฟังก์ชันนี้เป็นเพียงแคการให้ความช่วยเหลือเท่านั้น และอาจไม่สามารถทำงานได้ในบางสถานการณ์ เช่น ระบบจะไม่สามารถมองเห็นคนขับจักรยานจากด้านข้าง และไม่สามารถมองเห็นคนเดินถนนที่มีความสูงน้อยกว่า 80 ซม. หรือบุคคลที่ถูกบังอยู่บางส่วนได้

การเข้าใจการทำงานของฟังก์ชันนี้เป็นสิ่งที่สำคัญอย่างมาก – ดูคู่มือสำหรับเจ้าของรถ



### วิธีการปรับที่นั่ง



- 1 ยก/ลดระดับส่วนด้านหน้าของเบาะรองนั่ง
- 2 ยก/ลดระดับที่นั่ง
- 3 เลื่อนที่นั่งไปข้างหน้า/ไปข้างหลัง
- 4 เอียงพนักพิงหลัง
- 5 การปรับที่การตั้งค่าสำหรับที่นั่งแบบปรับด้วยระบบไฟฟ้า\*
- 6 ปุ่มหน่วยความจำสำหรับที่นั่งแบบปรับด้วยระบบไฟฟ้า\*

### บันทึกการตั้งค่า:

กดปุ่มสำหรับการบันทึกการตั้งค่าไว้พร้อมกับกดปุ่มหน่วยความจำปุ่มใดปุ่มหนึ่งในเวลาเดียวกัน กดปุ่มค้างไว้จนกว่าจะได้ยินเสียงสัญญาณ และมีข้อความแสดงขึ้นในแผงหน้าปัดแบบรวม การดำเนินการนี้เป็นกรบันทึกตำแหน่งของที่นั่ง รวมถึงตำแหน่งของกระจกมองข้างด้วย

การตั้งค่าหน่วยความจำสำหรับที่นั่งแบบปรับด้วยระบบไฟฟ้า และกระจกมองข้างยังสามารถบันทึกลงในกุญแจรีโมทคอนโทรล\* ได้อีกด้วย – ดูคู่มือสำหรับเจ้าของรถ

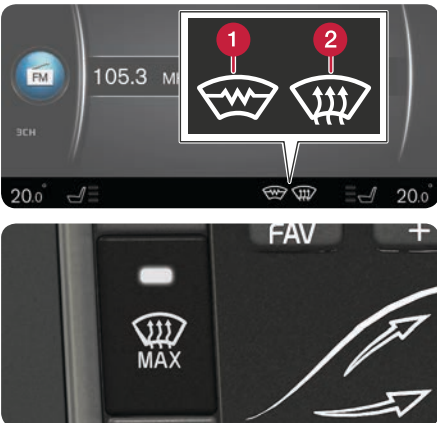




- 1 ปลดล็อกพวงมาลัย
- 2 ปรับพวงมาลัยไปด้านหน้าด้านหลัง และขึ้น/ลง
- 3 ล็อกพวงมาลัย



- 1 กดเพื่อตั้งอุณหภูมิสำหรับแต่ละส่วน กดซ้ำหลายครั้ง เพื่อเลือกการตั้งค่าสำหรับด้านซ้าย, ด้านขวา หรือทั้งสองด้าน หมุนเพื่อตั้งค่าอุณหภูมิ หน้าจอที่คอนโซลกลางจะแสดงอุณหภูมิที่เลือกไว้สำหรับแต่ละด้าน
- 2 กด AUTO สำหรับการควบคุมอัตโนมัติของทิศทางลมและฟังก์ชันการทำงานอื่นๆ หน้าจอจะแสดง AUTO CLIMATE



- 1 กดเพื่อสั่งงานการทำความร้อนกระจกหน้าด้วยไฟฟ้า\* - สัญลักษณ์ (1) ในหน้าจอจะติดสว่างขึ้น
- 2 การกดอีกครั้งจะเป็นการสั่งงานการไหลของอากาศค่าสูงสุดไปยังกระจกหน้าและกระจกประตู - สัญลักษณ์ (1) และ (2) จะติดสว่างขึ้น
- 3 การกดอีกครั้งจะเป็นการปิดการทำงานของฟังก์ชันทั้งสองฟังก์ชัน - ไม่มีสัญลักษณ์ใดๆ ติดสว่างขึ้น

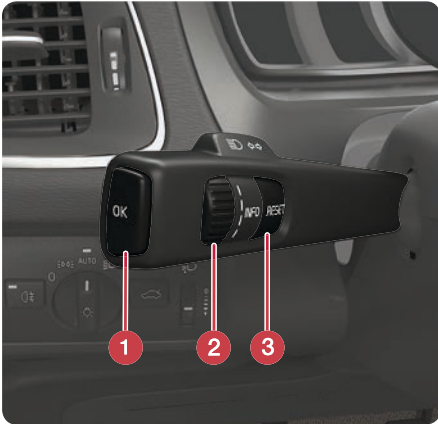
ไม่มีการทำความร้อนด้วยไฟฟ้า: กดเพื่อสั่งงาน/ยกเลิกการทำงานการไหลของอากาศ



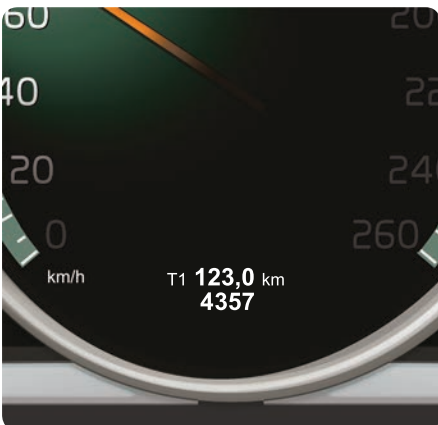


โหมด AUTO จะมือออปขึ้นต่อไปนี้

- ไฟสำหรับการขับที่ จะสลับการทำงานระหว่างไฟขณะขับที่ในเวลากลางวันกับไฟต่ำโดยอัตโนมัติ
- สามารถสั่งงานไฟสูงได้เมื่อเปิดไฟต่ำไว้
- ไฟสูงแบบแอดทีฟ (AHB)\* (ซึ่งจะปรับหรือไฟและเปิดใช้งานไฟสูงโดยอัตโนมัติ) สามารถใช้งานได้
- เปิดใช้งานการตรวจจับอุณหภูมิ\* ไว้



- 1 OK เปิดเมนูของแผงหน้าปัดแบบรวม, ยืนยันข้อความ หรือการเลือกเมนู
- 2 ปุ่มล้อหมุนใช้ในการเลื่อนไปมาระหว่างตัวเลือกเมนูหรือตัวเลือกของคอมพิวเตอรืการเดินทาง
- 3 RESET จะรีเซ็ตข้อมูลในขั้นตอนของคอมพิวเตอรืการเดินทางที่เลือกไว้ หรือย้อนกลับภายในโครงสร้างเมนู



- 1 หมุนปุ่มหมุนที่สวิตช์โยกด้านซ้ายเพื่อแสดงมาตรวัดระยะทาง T1 หรือ T2
- 2 กดปุ่ม RESET ค้างไว้ เพื่อรีเซ็ตมาตรวัดระยะทางที่แสดงอยู่





- 1 การกดเป็นเวลาสั้นๆ หนึ่งครั้งจะเป็นการเปิดใช้งานระบบ
  - 2 การกดค้างไว้ (จนกระทั่งหน้าจอปิดทำงาน) จะเป็นการปิดใช้งาน
- ในการปิดระบบเครื่องเสียง: กดเป็นเวลาสั้นๆ - กดครั้งถัดไปจะเป็นการสั่งงานอีกครั้ง

โปรดทราบว่า ระบบ Sensus ทั้งระบบ (รวมถึงระบบนำทาง\* และฟังก์ชันโทรศัพท์) จะเปิด/ปิดพร้อมกัน



- 1 กด RADIO, MEDIA, MY CAR, NAV\*, TEL\* หรือ เพื่อเลือกแหล่งข้อมูลหลัก ในโหมดนี้ มุมมองปกติของแหล่งข้อมูลที่ทำงานล่าสุดจะแสดงขึ้น
- 2 กด OK/MENU หรือปุ่มหมุน\* ที่พวงมาลัยเพื่อเข้าใช้งานเมนูหลักของแหล่งข้อมูลที่เลือก
- 3 หมุน TUNE หรือปุ่มหมุนเพื่อไปยังส่วนต่างๆ ในเมนู
- 4 กด OK/MENU หรือปุ่มหมุนเพื่อทำการเลือกในเมนู  
กด EXIT เป็นเวลาสั้นๆ เพื่อย้อนกลับภายในระบบเมนู, ยกเลิกการทำงาน หรือลบอักขระที่ป้อน  
กด EXIT ค้างไว้เพื่อกลับไปยังมุมมองปกติ หรือเพื่อเปลี่ยนจากมุมมองปกติไปยังมุมมองแหล่งข้อมูลหลัก

#### เคล็ดลับ:

ในการเปลี่ยนจากมุมมองปกติไปยังเมนูทางลัด ให้กดปุ่มแหล่งข้อมูลหลักหนึ่งครั้ง กดซ้ำอีกครั้งเพื่อเปลี่ยนกลับไปยังมุมมองปกติ



สำหรับข้อมูลเพิ่มเติมเกี่ยวกับการใช้งานระบบ - ดูคู่มือสำหรับเจ้าของรถ





- 1 ในมุมมองปกติสำหรับแหล่งข้อมูลโทรศัพท์ ให้กด OK/MENU
- 2 เลือก Make car discoverable แล้วยืนยันด้วย OK/MENU
- 3 สั่งงาน Bluetooth® ในโทรศัพท์มือถือ ค้นหาและเชื่อมต่อตรงกับโทรศัพท์
- 4 ปฏิบัติตามคำแนะนำในโทรศัพท์มือถือและในหน้าจอโทรศัพท์ที่ถูกเชื่อมต่อแล้ว และสามารถควบคุมการทำงานได้จากรถ

ถ้าการลงทะเบียนโทรศัพท์ไม่เป็นผลสำเร็จ - ดูคู่มือสำหรับเจ้าของรถ



- 1 เชื่อมต่อโทรศัพท์มือถือผ่านทาง Bluetooth® หรือสั่งงานการจำกัดขอบเขตในโทรศัพท์สำหรับการเชื่อมต่อ Wi-Fi สำหรับการเชื่อมต่อโมเด็มในรถ ให้ใช้ซิมการ์ดลงในตัวอ่านในกล่องเก็บของ
- 2 ในมุมมองปกติสำหรับแหล่งข้อมูล MY CAR ให้กด OK/MENU จากนั้นเลือก Settings > Internet settings > Connect through เลือกตัวเลือกการเชื่อมต่อ
- 3 Wi-Fi: เชื่อมต่อเข้ากับเครือข่ายและป้อนรหัสผ่าน โมเด็มของรถ: ป้อนรหัส PIN ของซิมการ์ด

สำหรับข้อมูลเพิ่มเติมเกี่ยวกับการเชื่อมต่อ - ดูคู่มือสำหรับเจ้าของรถ



Volvo ID คือ ID ส่วนตัวของท่านที่ลงทะเบียนไว้กับรถ ซึ่งทำให้ท่านสามารถเข้าใช้งานบริการต่างๆ เช่น การล็อกอินแบบส่วนตัวเข้าสู่เว็บ volvocars.com และทำให้สามารถส่งที่อยู่จากบริการแผนที่บนอินเทอร์เน็ตไปยังรถโดยตรงได้

ลงทะเบียนหรือจัดการ Volvo ID ของท่านดังต่อไปนี้:

- 1 กดปุ่มการเชื่อมต่อสองครั้ง 
- 2 เลือก Apps > Settings แล้วปฏิบัติตามคำแนะนำบนหน้าจอ

สำหรับข้อมูลเพิ่มเติมเกี่ยวกับ Volvo ID - ดูคู่มือสำหรับเจ้าของรถ





เมื่อรถเชื่อมต่อกับอินเทอร์เน็ต\* แล้ว จะสามารถใช้แอปฯ ได้อย่างไร

04

เมื่อรถเชื่อมต่อกับอินเทอร์เน็ต ท่านสามารถใช้งานแอปฯ สำหรับบริการ เพลง, วิทยุผ่านเว็บ, บริการนำทาง และบราวเซอร์เว็บแบบพื้นฐานได้

- 1 กดปุ่มเชื่อมต่อ 
- 2 เลือก Apps แล้วกด OK/MENU เพื่อแสดงแอปที่มีอยู่
- 3 เลือกแอปแล้วยืนยันด้วย OK/MENU

แอปบางแอปจำเป็นต้องล็อกอินเข้าสู่ระบบโดยใช้บัญชีผู้ใช้จากผู้ให้บริการแอปแยกต่างหาก ใช้บัญชีผู้ใช้ที่มีอยู่หรือลงทะเบียนอีกครั้ง ปฏิบัติตามคำแนะนำบนหน้าจอ



วิธีการโทรออก\*

04

- 1 ในมุมมองปกติสำหรับแหล่งข้อมูลโทรศัพท์ ให้ป้อนหมายเลขที่ต้องการ หรือหมุนปุ่มหมุนที่พวงมาลัยลงด้านล่างเพื่อเข้าไปที่สมุดโทรศัพท์ หรือหมุนปุ่มหมุนขึ้นด้านบนเพื่อเข้าไปที่บันทึกประวัติการโทร
- 2 กดปุ่มหมุนเพื่อโทรออก

ยกเลิกการโทรโดยการกด EXIT

สำหรับวิธีการโทรออกโดยใช้โทรศัพท์วิธีอื่นๆ - ดูคู่มือสำหรับเจ้าของรถ



วิธีการรับสาย\*

04

- กดปุ่มหมุนเพื่อรับสายเรียกเข้า

ปฏิเสธ/ยกเลิกการโทร โดยการกด EXIT

สำหรับวิธีการรับสายโทรศัพท์วิธีอื่นๆ - ดูคู่มือสำหรับเจ้าของรถ





- 1 เชื่อมต่ออุปกรณ์ภายนอกเข้ากับช่องอินพุต AUX หรือช่องเสียบ USB\* ในช่องเก็บของที่คอนโซลกลาง
- 2 ในมุมมองปกติสำหรับแหล่งข้อมูลสื่อ ให้กด MEDIA ในคอนโซลกลาง
- 3 หมุน TUNE ไปที่แหล่งข้อมูลเสียงที่ต้องการ แล้วกด OK/MENU

สำหรับการเชื่อมต่ออุปกรณ์ภายนอกอื่นๆ - ดูคู่มือสำหรับเจ้าของรถ



- 1 กด NAV เพื่อเริ่มใช้งานระบบนำทาง\* - แผนที่จะแสดงขึ้น
- 2 กด NAV ซ้ำอีกครั้งแล้วเลือก Set address โดยใช้ OK/MENU
- 3 ใส่ข้อมูลเกณฑ์การค้นหาโดยใช้ปุ่มหมุน หรือแผงตัวเลขที่คอนโซลกลาง
- 4 จากนั้นเลือก Set single destination หรือ Add as waypoint แล้วกด OK/MENU

สำหรับข้อมูลเพิ่มเติมและความแตกต่างของแต่ละตลาดในส่วนที่เกี่ยวข้องกับระบบนำทาง - โปรดดูในคู่มือสำหรับเจ้าของรถ



ฟังก์ชันการทำงานจำนวนมากของรถจะสามารถจัดการได้ใน MY CAR เช่น การตั้งค่าสำหรับนาฬิกา, กระจกมองข้าง และตัวล็อก เป็นต้น สำหรับปุ่มที่ใช้สำหรับการทำงานเหล่านี้ โปรดดูในหัวข้อ "วิธีการไปยังส่วนต่างๆ ในระบบข้อมูลบันเทิง" ก่อนหน้านี





- 1 ในมุมมองปกติสำหรับแหล่งข้อมูล MY CAR ให้กด OK/MENU
- 2 เลือก Settings > System options > Time settings
- 3 หมุน TUNE ไปที่ Auto time แล้วกด OK/MENU เพื่อสั่งงานการตั้งค่าเวลาโดยอัตโนมัติ

ต้องแน่ใจว่า ท่านได้เลือกตำแหน่งปัจจุบันแล้ว เพื่อให้สามารถตั้งเวลาในรถได้อย่างถูกต้อง



- ในมุมมองปกติสำหรับแหล่งข้อมูล MY CAR ให้กด OK/MENU แล้วเลือก Service & repair

ในส่วน Service & repair จะมีข้อมูลต่างๆ เกี่ยวกับศูนย์บริการที่ท่านเลือกไว้ ซึ่งเป็นศูนย์บริการที่ท่านลงทะเบียนไว้ผ่านทาง volvocars.com ใน My workshop จะมีตัวเลือกสำหรับการโทรและส่งคำขอการนัดหมายไปยังศูนย์บริการ นอกจากนี้ ยังมีตัวเลือกสำหรับการอัปเดตข้อมูลศูนย์บริการ และการตั้งให้ศูนย์บริการเป็นจุดหมายปลายทางอีกด้วย

มีในบางตลาดเท่านั้น



เมื่อกด ECO จะเป็นการสั่งงานโปรแกรมการขับขี่แบบประหยัดน้ำมันเชื้อเพลิง โดยจะมีการดำเนินการต่างๆ รวมถึงการเปลี่ยนแปลงต่อไปนี้ด้วย:

- Start/Stop – สามารถดับเครื่องยนต์โดยอัตโนมัติก่อนที่รถจะหยุดสนิทได้
- Eco Coast – ไม่มีการเบรกโดยเครื่องยนต์ และรถจะวิ่งด้วยความเฉื่อย ฟังก์ชันการทำงานนี้ใช้กับรถที่มีการเปลี่ยนเกียร์แบบเกียร์อัตโนมัติ
- การยกเลิกการทำงานหรือการลดระดับการทำงานของฟังก์ชันการควบคุมสภาพอากาศบางอย่าง



## วิธีการเติมน้ำมันเชื้อเพลิง

05



- 1 เมื่อปลดล็อกรถยนต์แล้ว ให้เปิดฝาด้านที่เติมน้ำมันเชื้อเพลิงโดยการกดเบาๆ ที่ส่วนหลังของฝาด้านแล้วปล่อยให้
- 2 ทางฝาด้านออก
- 3 เสียบหัวเติมน้ำมันเชื้อเพลิงเข้าไปในช่องเติมน้ำมันเชื้อเพลิง
- 4 หลังจากเติมน้ำมันเชื้อเพลิง: รอ 5-8 วินาทีก่อนที่จะดึงหัวเติมน้ำมันออก

## วิธีการล้างรถอย่างถูกต้อง

05



การล้างด้วยมือเสี่ยงต่อการทำให้สีรถเสียหายน้อยกว่าเครื่องล้างรถอัตโนมัติ นอกจากนี้งานล้างยังมีความไวมากกว่าเดิมเมื่อยังใหม่อยู่ ด้วยเหตุนี้ จึงแนะนำให้ท่านล้างรถด้วยมือในระหว่างเดือนแรกๆ  
ใช้น้ำสะอาดและฟองน้ำ โปรดจำไว้ว่า สิ่งสกปรกและก้อนกรวดสามารถทำให้เกิดรอยขีดข่วนบนสีรถ

## วิธีการทำความสะอาดวัสดุหุ้มที่เป็นหนัง\*

05



วัสดุหุ้มที่เป็นหนังจำเป็นต้องได้รับการดูแลเป็นพิเศษเพื่อให้คงความสวยงามเหมือนใหม่อยู่เสมอ ด้วยเหตุนี้ วัสดุหุ้มที่เป็นหนังควรได้รับการเคลือบด้วยชุด Volvo Leather Care ปีละ 1-4 ครั้ง วัสดุหุ้มที่เป็นหนังสีอ่อนจะเงางามขึ้นได้โดยการเช็ดด้วยผ้าชุบน้ำเปียกหมาดๆ ทุกสัปดาห์ ชุด Volvo Leather Care มีให้บริการที่ตัวแทนจำหน่ายวอลโว่



บางส่วนของที่เก็บของภายในรถจะแสดงไว้ในที่นี่



คู่มือสำหรับเจ้าของรถจะแสดงตำแหน่งของที่เก็บของเพิ่มเติม



ช่องเสียบ AUX/USB\* และปลั๊กไฟ 12 โวลต์อยู่ที่ตำแหน่งใด 05

กุญแจรีโมตคอนโทรลต้องอยู่ในตำแหน่งกุญแจที่ 1 เป็นอย่างน้อย เพื่อให้ปลั๊กไฟ 12 โวลต์ในช่องโดยสารสามารถทำงานได้ ปลั๊กไฟ 12 โวลต์ในช่องเก็บสัมภาระ\* จะมีไฟจ่ายอยู่เสมอ



## ระบบล็อคแบบไม่ใช้กุญแจ ทำงานอย่างไร



การสวมถุงมืออาจทำให้ฟังก์ชันการทำงานโดยไม่ใช้กุญแจที่มือจับประตูไม่สามารถทำงานได้ สวมแม่เหล็กไฟฟ้าและแม่เหล็กนี้อาจรบกวนการทำงานของฟังก์ชันการทำงานแบบไม่ใช้กุญแจได้ ห้ามวาง/เก็บกุญแจในโทรศัพท์มือถือหรือวัตถุที่เป็นโลหะ

## วิธีการสตาร์ทหรือดับเครื่องยนต์



หลังการสตาร์ทเย็น ความเร็วเดินเบาจะสูงไม่ว่าอุณหภูมิภายนอกจะเป็นเท่าใด นี่เป็นส่วนหนึ่งของระบบลดมลพิษในไอเสียที่มีประสิทธิภาพของวอลโว่ ในระหว่างการสตาร์ทของเครื่องยนต์ เครื่องยนต์ดีเซลบางรุ่นจะมีการหน่วงเวลาการสตาร์ทเนื่องจากจากอุณหภูมิของเครื่องยนต์

## วิธีการใช้ระบบช่วยนำทางขณะจอด PAP\*



PAP อาจไม่สามารถทำงานได้ในบางสถานการณ์ ระบบนี้ได้รับการออกแบบให้เป็นระบบช่วยเท่านั้น คนขับจะเป็นผู้ที่มีหน้าที่รับผิดชอบในการขับซึ่งต้องอย่างปลอดภัยเสมอ รวมถึงการสังเกตสภาวะแวดล้อม และผู้ใช้รถใช้ถนนรายอื่นๆ ที่เคลื่อนที่เข้ามาหา หรือเคลื่อนที่ผ่านในขณะทำการจอด

## หน้าที่ของระบบช่วยรักษาช่องทางเดินรถ LKA\* คืออะไร



LKA เป็นเครื่องมือช่วยสำหรับคนขับ และอาจไม่สามารถทำงานได้ในสถานการณ์ขับซึ่งบางสถานการณ์ รวมถึงการจราจร, สภาพอากาศ และสภาพถนนบางอย่าง คนขับมีหน้าที่รับผิดชอบในการขับซึ่งอย่างปลอดภัย ตลอดจนปฏิบัติตามกฎหมายและกฎจราจรที่บังคับใช้อยู่เสมอ

## ระบบป้องกันคนเดินถนนทำงานอย่างไร



ฟังก์ชันนี้อาจไม่สามารถตรวจจับคนเดินถนนได้ในบางสถานการณ์ และจะมองไม่เห็นวัตถุบางอย่าง เช่น คนเดินถนนที่อยู่ในที่มืด, ผู้คนที่สวมเสื้อผ้าซึ่งปิดบังโครงสร้างของร่างกาย หรือคนเดินถนนที่มีความสูงต่ำกว่า 80 ซม. เป็นต้น ฟังก์ชันนี้อาจไม่สามารถตรวจจับนักปั่นจักรยานในทุกสถานการณ์ได้ และจะมองไม่เห็นนักปั่นจักรยาน เช่น นักปั่นจักรยานที่ถูกบังบางส่วน นักปั่นจักรยานที่สวมเสื้อผ้าปิดซ่อนร่างกายชนิด หรือนักปั่นจักรยานที่อยู่ด้านข้างของรถยนต์ ความรับผิดชอบในการขับรถในลักษณะที่ถูกต้องและการรักษาระยะห่างที่ปลอดภัยตามความเร็วถือเป็นหน้าที่ของคนขับเสมอ

## วิธีการปรับที่นั่ง



ปรับตำแหน่งของที่นั่งคนขับอย่างถูกต้อง ก่อนออกรถ ห้ามปรับในขณะที่กำลังขับซึ่งอยู่ ตรวจสอบให้แน่ใจว่า ที่นั่งล็อคเข้าตำแหน่งแล้ว เพื่อป้องกันไม่ให้เกิดการบาดเจ็บขึ้นในกรณีที่เกิดการกะาะกระแทกหรือเมื่อเกิดอุบัติเหตุขึ้น

## วิธีการปรับพวงมาลัย



ปรับพวงมาลัย (หลังจากที่ปรับที่นั่งแล้ว) ก่อนออกรถ - ห้ามปรับในขณะที่กำลังขับซึ่งอยู่

## วิธีการเชื่อมต่ออินเทอร์เน็ต\*



การใช้งานอินเทอร์เน็ตจะมีการส่งผ่านข้อมูล ซึ่งอาจทำให้มีค่าใช้จ่ายเกิดขึ้นได้ การเปิดใช้งานการให้บริการข้อมูลข้ามเครือข่ายอาจทำให้มีค่าใช้จ่ายเพิ่มเติม กรุณาติดต่อผู้ให้บริการเครือข่ายของท่านเพื่อสอบถามข้อมูลเกี่ยวกับค่าใช้จ่ายสำหรับข้อมูลจราจร เชื่อมต่อผ่านทางโมเด็มของรถ เพื่อหลีกเลี่ยงการป้อนรหัส PIN ทุกครั้งที่สตาร์ทรถ ท่านสามารถปิดใช้งานตัวล็อครหัส PIN สำหรับตัวเลือก Car modem (โมเด็มของรถ) ได้โดยการยกเลิกการเลือก Lock SIM card (ล็อคซิมการ์ด) การเชื่อมต่อผ่าน Wi-Fi: โปรดทราบว่า โทรศัพท์บางเครื่องจะปิดการใช้เครือข่ายร่วมกันหลังจากที่ตัดการเชื่อมต่อออกจากรถแล้ว ดังนั้น จึงจำเป็นต้องเปิดใช้งานการใช้เครือข่ายร่วมกันที่โทรศัพท์อีกครั้งในครั้งถัดไปที่ต้องการใช้งาน

## วิธีการทำความสะอาดวัสดุหุ้มที่เป็นหนัง\*



เลือกผ้าสีบางชนิด (เช่น ยีนส์และผ้าขนสักหลาด) อาจทำให้สีของวัสดุหุ้มเปลี่ยนไปได้ ห้ามใช้น้ำยาทำความสะอาดเข้มข้น เนื่องจากอาจทำให้วัสดุหุ้มเสียหายได้

## ข้อเสีย AUX/USB\* และปลั๊กไฟ 12 โวลต์อยู่ที่ตำแหน่งใด



ถ้าท่านใช้ปลั๊กไฟ 12 โวลต์ที่คอนโซลบริเวณพวงมาลัยเพียงหนึ่งชุด กระแสไฟฟ้าสูงสุดที่สามารถจ่ายได้คือ 10 แอมป์ (120 วัตต์) ถ้าใช้ปลั๊กไฟที่คอนโซลบริเวณพวงมาลัยทั้งสองชุดพร้อมกัน กระแสไฟฟ้าที่สามารถจ่ายได้คือ 7.5 แอมป์ (90 วัตต์) ต่อปลั๊ก กระแสไฟฟ้าสูงสุดที่สามารถจ่ายได้สำหรับปลั๊กไฟ 12 โวลต์ที่บริเวณพวงมาลัยคือ 10 แอมป์ (120 วัตต์)

