



VOLVO V70 & XC70
QUICK GUIDE

WEB EDITION



VELKOMMEN TIL DIN NYE VOLVO!

Det er en spennende opplevelse å bli kjent med sin nye bil.

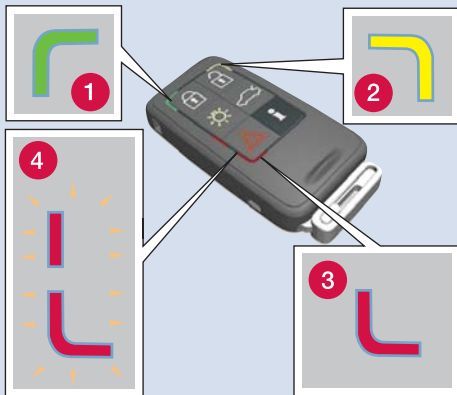
Bruk denne hurtigveiledningen, slik at du raskt og enkelt kan lære noen av de vanligste funksjonene.

Alle advarsler og annen viktig og detaljert informasjon finnes bare i instruksjonsboken. Dette heftet inneholder bare et lite utvalg.

Instruksjonsboken inneholder dessuten den nyeste og mest aktuelle informasjonen.

Tilleggsutstyr er markert med en stjerne (*).

På www.volvocars.com finner du mer informasjon som angår din bil.



PCC*

- 1 Grønt lys: Bilen er låst.
- 2 Gult lys: Bilen er ulåst.
- 3 Rødt lys: Alarmen har vært utløst.
- 4 Blinkende, vekslende rødt lys: Alarmen ble utløst for mindre enn 5 minutter siden.

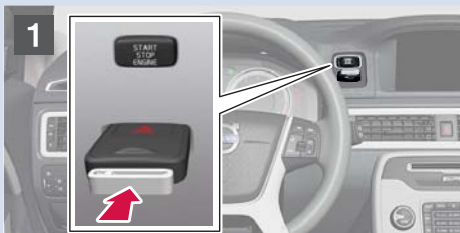
- Låser dører og bakluke og aktiverer alarmen*.
- Låser opp dører^A og bakluke og deaktiverer alarmen.
- Låser opp bakluken, men den åpnes ikke^B.
- Sikkerhetsbelysning. Tenner lys i sidespeil*, blinklys og parkeringslys, og lys ved nummerskilt, kupétak og gulv.
- Panikkfunksjon. Trykkes i ca. 3 sekunder i en nødsituasjon for å utløse alarmen.
- Informasjon om bilen kan fås i en avstand på opptil 100 meter.
 - Trykk på knappen, og vent i 7 sekunder.

Hvis knappen trykkes utenfor rekkevidden, vises den sist lagrede statusen i minnet.

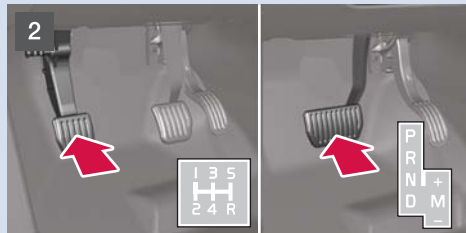
^AAutomatisk ny låsing skjer hvis ingen dør, og ikke bakluken, åpnes innen 2 minutter etter opplåsing.

^BElektrisk betjent bakluke* åpnes.

START MOTOREN



1. Sett fjernkontrollnøkkelen i startlåsen, og trykk inn nøkkelen til den stopper.



2. Trå inn clutch- eller bremsepedalen.



3. Trykk kort på **START STOP ENGINE**-knappen for å starte motoren.

KALDSTART

i OBS

Etter kaldstart er tomgangsturtallet høyt uansett utetemperatur. En stunds forhøyet tomgangsturtall er en del av Volvos effektive eksosrensesystem.

Ved kaldstart har dieselmotorer en viss startforsinkelse, ettersom forbrenningskamrene skal forvarmes.

SLÅ AV MOTOREN, OG TA UT FJERNKONTROLLNØKKELEN



1. Trykk kort på knappen. Motoren stanser.
2. Trekk fjernkontrollnøkkelen ut av startlåsen.

BLIS - BLIND SPOT INFORMATION SYSTEM (BLINDSONEVARSLER)*



Hvis indikatorlampen for BLIS begynner å lyse til tross for at det ikke er noe kjøretøy i dødvin-kelen, kan årsaken for eksempel være refleks fra våt veibane eller lav sol i kameraet.

Ved feil på systemet vises teksten **Blindsonesystem krever service** på displayet.

NØKKELPPOSISJONER



For å kunne velge følgende nøkkelstillinger uten å starte motoren må du **ikke** trå inn bremse-/clutchpedalen.

0 Lås opp bilen.

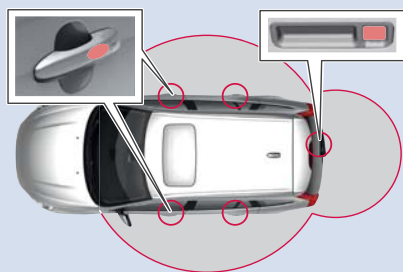
I Trykk fjernnøkkelen helt inn i startlåsen: Trykk kort på **START/STOP ENGINE**.

II Hold fjernnøkkelen helt inntrykt i startlåsen: Trykk på **START/STOP ENGINE** i ca. 2 sekunder. Nøkkelstilling **II** bruker mye strøm fra startbatteriet, og bør derfor unngås!

Se også tabellen i delen "Nøkkelstillingen" i bilens ordinære instruksjonsbok for informasjon om hvilke funksjoner/systemer som kan brukes med avslått motor ved forskjellige nøkkelstillinger.

For å gå tilbake til nøkkelstilling **0** fra stilling **II** og **I**: Trykk kort på **START/STOP ENGINE**.

KEYLESS*-NØKKELSYSTEM



Nøkkelen kan ligge i for eksempel lommen hele tiden.

LÅSE og KOBLE INN ALARM PÅ BILEN

- Berør den bakre delen på et av de utvendige dørhåndtakene (se bildet), eller trykk lett på den minste av de to gummierte knappene på bakluken.

LÅSE OPP og KOBLE UT ALARMEN

- Åpne en av dørene på vanlig måte med dørhåndtaket (en hanske kan hindre funksjonen), eller trykk lett på den største av de to knappene på bakluken.

START MOTOREN

- Trykk inn bremse-/clutchpedalen, og trykk kort på **START/STOP ENGINE**-knappen.

SLÅ AV MOTOREN

- Trykk kort på **START/STOP ENGINE**-knappen.

Se avsnittet "Låser og alarm" i instruksjonsboken for mer informasjon.

VINDUSVISKER OG REGNSENSOR*



- 1 Regnsensor på/av, med spaken i stillingen **0**.
- 2 Regulerer sensorfølsomheten eller intervalltiden.
- 3 Bakrutevisker - intervall/normal.

- | | |
|----------|----------------------------------|
| A | Enkel pussing |
| 0 | Av |
| B | Intervallvisking, se også (2). |
| C | Normal viskerhastighet. |
| D | Høy viskerhastighet. |
| E | Vindus- og lyktespyler. |
| F | Bakrutespyler. |
| | Lyser når regnsensoren er aktiv. |

LYDANLEGG



- 1 Drei for å justere volumet.
- 2 Langt trykk for å slå PÅ/AV. Kort trykk for å slå lyd av/på
- 3 Trykk for å velge **AM, FM1, FM2, DAB1***, **DAB2***.
- 4 Trykk for å velge **Plate, USB***, **iPod****, **AUX^A**, **Bluetooth***, **TV***.

RADIO

- 6 Drei for å velge stasjon.
- 7 Søk stasjon med pil til venstre/høyre. Langt trykk brukes for å veksle mellom sterke stasjoner, kort trykk brukes for å veksle blant lagrede stasjoner. Lagre stasjon ved å holde en av tallknappene inne **0-9** helt til lagringen bekreftes på displayet.
- 8 Trykk for å velge lydbylde, for eksempel **Bass**, **Diskant** eller **Surround*** - drei **VOL** (1) for å justere.

CD/DVD*-spiller

- 5 Trykk for å mate ut en plate.
- 6 Drei for å bytte CD-spor fra en spilleliste.
- 7 Bytt CD-spor med pil til venstre/høyre, og hurtigspol med et langt trykk.

Tommelhjul* på rattet: bla i menyene. Ett trykk på tommelhjulet bekrefter et valg (OK) i meny-systemet.

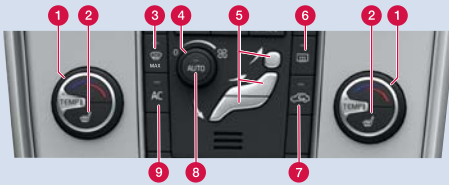
En iPod[®] eller MP3-spiller kan kobles til lydanlegget via AUX- eller USB-tilkoblingen på midtkonsollen. En iPod* som er koblet til USB-kontakten, lades også.

RADIOSYSTEM DAB*

Det digitale sendingssystemet Digital Audio Broadcasting tilbyr høykvalitetsradio og enda flere kanaler.

^A AUX-inngang, for eksempel for MP3-spiller (lyden blir best hvis volumet på denne er stilt inn på medium). Volumet til AUX-lydkilden justeres med **TUNE** (6).

^B Varemerket iPod* tilhører Apple Computer Inc.



AUTOMATISK REGULERING

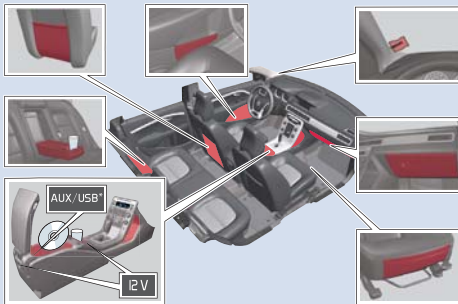
I **AUTO**-stilling regulerer ECC-systemet alle funksjonene automatisk og gjør dermed bilkjøringen enklere med optimal luftkvalitet.

- 1 Drei for individuell temperatur i venstre/høyre del av kupeen. Displayet viser valgt temperatur.
- 8 Trykk for automatisk regulering av valgt temperatur og øvrige funksjoner.

MANUELL REGULERING

- 2 Elektrisk oppvarming av venstre/høyre sete.
- 3 Maks. defroster. Retter all luften mot frontruten og sidevinduene med maksimal luftstrøm.
- 4 Drei for å endre viftehastighet.
- 5 Luftfordeling.
- 6 Elektrisk oppvarmet bakrute og elektrisk oppvarmede sidespeil på/av.
- 7 Resirkulasjon.
- 9 AC – Klimaanlegg på/av. Avkjøler kupeen og fjerner dugg på rutene.

OPPBEVARINGSPLASSER, 12 V-UTTAK OG AUX/USB*



12 V-uttakene i kupeen fungerer i nøkkelstilling 0 eller I. 12 V-uttaket* i bagasjerommet er alltid aktivt.

Med AUX/USB*-uttaket kan bilens lydanlegg for eksempel spille musikk fra en MP3-spiller.



VIKTIG

Når motoren er avslått, kan bruk av 12 V-uttaket i bagasjerommet tappe startbatteriet.

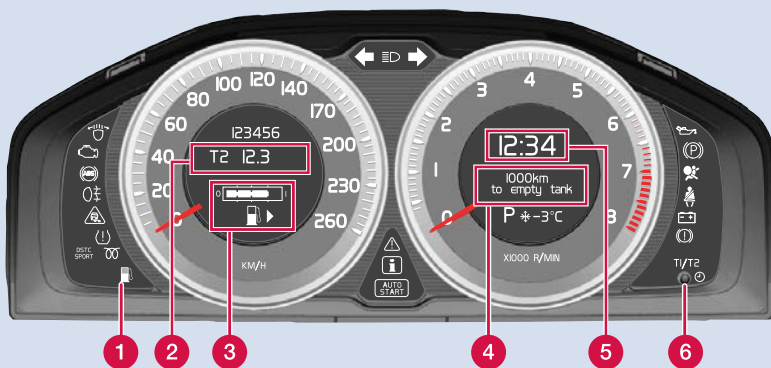
ECO DRIVe*



Funksjonen *DRIVe* aktiverer et program som hjelper føreren med å redusere drivstofforbruket og utslippet.

Med Start/Stop kan motoren stoppe/starte automatisk ved stillestående trafikk.

DRIVe kan slås av. Når lyset i knappen er tent, betyr det at funksjonen er aktiv.



- 1 Lavt drivstoffnivå. Fyll drivstoff snarest mulig hvis symbolet begynner å lyse.
- 2 T1 & T2 – uavhengige tripp tellere som alltid er aktive.
- 3 Drivstoffmåler. Pilen på symbolet viser hvilken side tankklokken sitter på.
- 4 Kjørecomputerdisplay. Velg funksjon med (8).
- 5 Klokke. Justeres i menysystemet **MY CAR** eller med (6).
- 6 Et kort trykk veksler mellom T1 og T2. Et langt trykk nullstiller den aktuelle telleren. Stille klokken: Drei til endestillingen, og drei deretter forbi endestillingen med et klikk.
- 7 Trykk for å vise/slukke en melding.
- 8 Drei for å se kjørecomputerens alternativer.
- 9 Et kort trykk nullstiller den gjeldende funksjonen til kjørecomputeren. Et langt trykk nullstiller alle funksjonene til kjørecomputeren.



i OBS

Displayteksten **__ km til tom tank** angir en estimert mulig kjørestrekning basert på tidligere kjøreforhold.

STILLE INN RATTET



VARSLING

Still inn rattet før kjøring, aldri under kjøring.

1. Frigjør låsingen.
2. Juster.

BLUETOOTH*



1. Gjør mobiltelefonen søkbar/synlig.
2. Hold lydanleggets **TEL**-knapp inne.
3. Velg **Legg til telefon** på displayet til lydanlegget.
4. Velg den telefonen som skal kobles til.
5. Tast inn tallrekken som vises på lydsystemdisplayet med tastaturet på mobiltelefonen.



City Safety™ og Kollisjonsvarsler med auto-brems & Pedestrian detection*

Disse funksjonene hjelper føreren med å unngå kollisjoner i situasjoner der endringer i trafikken foran kombinert med uoppmerksomhet kan føre til ulykker.

Funksjonen er aktiv i hastighet under 30 km/t og hjelper føreren ved å overvåke trafikken foran med en laserføler som er montert i den øvre delen av frontruten.

City Safety™ kan bidra til å unngå en kollisjon hvis hastighetsdifferansen mellom egen bil og kjøretøyet foran er under 15 km/t.

Hvis hastighetsdifferansen er større, kan en kollisjon ikke unngås, men hastigheten i kollisjonsøyeblikket reduseres. City Safety™ er konstruert for å aktiveres så sent som mulig for å unngå unødige inngrep.



VARSLING

Føreren er alltid ansvarlig for at bilen kjøres på riktig måte og med sikkerhetsavstand tilpasset hastigheten.

City Safety™ er et hjelpemiddel for føreren og kan aldri erstatte førerens oppmerksomhet i trafikken eller ansvaret for å kjøre bilen på en sikker måte.

Pedestrian detection (registrering av fotgjengere foran bilen) gir ingen varsling eller bremseinngrep når bilens hastighet er over 80 km/t og fungerer ikke i mørket og i tunneler.

Funksjonen kan ikke oppdage fotgjengere som:

- er delvis skjult
- er lavere enn 80 cm
- har påkledning som dekker kroppskonturen.

Andre førerassistansesystemer

Bilen kan være utstyrt med flere systemer som hjelper føreren med for eksempel å bremse i tide, holde sikker avstand til andre kjøretøy, få øye på kjøretøy som beveger seg i den såkalte dødvinkelen i samme retning som eget kjøretøy, eller sørge for en god plassering i veibanen.

- Adaptiv cruisekontroll (man.)*
- Adaptiv cruisekontroll med Queue Assist (aut.)*
- Avstandsregulering*
- BLIS (Blind Spot Information System (blindsonervarsler))*
- Driver Alert Control*
- Lane Departure Warning*.

Se avsnittet "Komfort og kjøreglede" i instruksjonsboken for mer informasjon om funksjonene og begrensningene disse har.

EBA – EMERGENCY BRAKE ASSIST



Bremseforsterkningen i nødsituasjoner bidrar til å øke bremsekraften og dermed forkorte bremselengden. EBA aktiveres når føreren bråbremser. Når EBA aktiveres, synker bremsepedalen litt lengre ned.

– Trå på (hold inne) bremsepedalen så lenge det er nødvendig. All nedbremsing opphører hvis pedalen slippes.

BILPLEIE



Håndvask er skånsommere mot lakken enn automatvask. Lakken er også mer ømfintlig når den er ny. Derfor anbefales håndvask de første månedene.

Bruk rent vann og en vaskesvamp. Husk at skitt og grus kan ripe opp lakken.

HOVEDLYSBRYTER



- A** Fjernlysblink
- B** Skifte mellom fjern- og nærlys og følgmeg-hjem-lys
- Display- og instrumentbelysning
- Tåkelys
- Tåkelys bak, lyser bare på førersiden.
- Automatisk nærlys. Lyshornet fungerer, men ikke fast fjernlys
- Parkeringslys
- Nærlys. Slukker når motoren slås av. Fjernlys kan aktiveres
- Åpner tankdeksel
- Manuell lyshøyderegulering (automatisk for xenonlys*)
- Opplåsing av bakluke

INNSTILLING AV FORSETE



- 1** Korsryggstøtte
- 2** Seteryggens helning.
- 3** Hev/senk setet.
- 4** Hev/senk sitteputen i forkant.
- 5** Forover/bakover.
- 6** Felle ned ryggen på passasjerasetet.

PARKERINGSBREMS



Sette på

- Trykk på knappen. Varsellampen blinker helt til parkeringsbremsen er trukket til helt, og deretter lyser den kontinuerlig.

Løsne

1. Nøkkelstilling **0** eller **I**.
2. Trå inn bremsepedalen, og trekk lett i knappen.

Løsne automatisk

- Kjør. (For biler med automatgir kreves det at sikkerhetsbeltet er festet.)